

# Huutokoski-Yllikkala (Joroinen-Lappeenranta) voimajohtolinjan muinaisjäännösinventointi 2008.



Timo Jussila, Hannu Poutiainen, Tapani Rostedt



Kustantaja: Fingrid Oyj

Sisältö:

<b>Perustiedot</b> .....	<b>3</b>
<b>Inventointi</b> .....	<b>3</b>
<b>Yleiskartta-linjan kulku</b> .....	<b>5</b>
<b>Voimajohtolinjan läheiset muinaisjäännökset ja muut havainnot</b> .....	<b>6</b>
<b>Joroinen</b> .....	<b>6</b>
JOROINEN RUOKONIEMEN SAARI.....	6
<b>Pieksämäki</b> .....	<b>9</b>
PIEKSÄMÄKI HAUTOKANGAS.....	9
<b>Juva</b> .....	<b>11</b>
JUVA MUSTONEN 1.....	11
JUVA MUSTONEN 2.....	12
JUVA JUOKSUSUO.....	14
Juva Hyötyy, resentejä kuoppia.....	15
<b>Mikkeli NE Hanhijärvi</b> .....	<b>16</b>
<b>Mikkeli</b> .....	<b>17</b>
Visulahden alue.....	17
Kartta: Visulahti-Lampila.....	18
Ilmakuva: Visulahti-Lampila.....	19
MIKKELI HEIKKALA.....	20
MIKKELI JUONEENNURMI 1.....	21
MIKKELI JUONEENNURMI 2.....	21
MIKKELI JUONEENNURMI 3.....	22
MIKKELI TERTTI W.....	22
MIKKELI LAMPILA 1.....	24
MIKKELI LAMPILA 2.....	26
MIKKELI LAMPILA 3.....	26
MIKKELI LAMPILA 4.....	28
MIKKELI LAMPILA 5.....	29
MIKKELI LAMPILA 6.....	30
MIKKELI LAMPILA 7.....	31
MIKKELI LAMPILA 8.....	32
MIKKELI LAMPILA 9.....	32
MIKKELI LAMPILA 10.....	33
MIKKELI LAMPILA 11.....	34
MIKKELI LAMPILA 12.....	34
MIKKELI LAMPILA 13.....	35
Lampila A.....	35
Lampila B.....	35
Lampila C.....	36
Lampila D.....	36
Heinälahden alue.....	36
<b>Ristiina N-osa</b> .....	<b>38</b>
RISTIINA TORNIVUORI.....	38
<b>Ristiina S-osa</b> .....	<b>42</b>
RISTIINA UITTAMONSALMI I.....	42
<b>Suomenniemi</b> .....	<b>44</b>
SUOMENNIEMI HYYHKÄSLAMPI.....	44
<b>Savitaipale</b> .....	<b>46</b>



SAVITAIPALE 23 VANHA-KÄRNÄ VIRTASALMI .....	47
<b>Lemi-Lappeenranta.....</b>	<b>49</b>
LEMI 7 NUORAJÄRVI W .....	49
LAPPEENRANTA 52 KÄRENLAMPI-HÄRKÄSALMI .....	50

---

*Kansikuva:* Kuvattu Salpausselän laen tuntumasta kohti Lappeenrannan Kärenlampea, pohjoiseen.

---

## **PERUSTIEDOT**

*Alue:* Voimajohtolinja Joroisten Huutokosken sähköaseman ja Lappeenrannan Ylikkalan sähköaseman välillä, Joroisten, Pieksämäen, Juvan, Mikkelin, Ristiinan, Suomenniemen, Savitaipaleen ja Lappeenrannan kunnissa. Ks. yleiskartta s. 5.

*Tarkoitus:* Tarkistaa riittävässä määrin, tihein pistokokein ja maastoltaan muinaisjäännöksille otollisilla alueilla kattavasti onko voimajohtolinjalla tai sen välittömässä läheisyydessä muinaisjäännöksiä.

*Työaika:* Kenttätyöaika: 1.-16.6.2008

*Kustantaja:* Fingrid Oyj

*Tekijät:* Mikroliitti Oy, Timo Jussila, Hannu Poutiainen ja Tapani Rostedt. Raportti Timo Jussila.

*Aiemmat tutkimukset:* Useita osa-alue tutkimuksia, inventointeja ja kaivauksia linjan liepeillä.

*Tulokset:* Voimajohtolinjalla tai sen vieressä tunnettiin ennestään muinaisjäännöksiä Mikkelin Visulahdessa. Ristiinan Tornivuoren asuinpaikka on aivan linjan vieressä. Ristiinan Uittamonsalmen kalliomaalaukset ovat linjan lähellä. Visulahdessa suoritettiin muinaisjäännöskartoitus, josta erillinen raportti. Tornivuoren asuinpaikan kohdalla suoritettiin linjalla systemaattinen koekuopitus. Linjalta tai sen läheisyydestä löydettiin keittokuoppia, tervahautoja ja pyyntikuoppa (Juvalla), Myllynpaikka (Suomenniemi) sekä Salpalinjan varustuksia (Lappeenranta). Visulahdessa linjalla todettiin muinaisjäännöksiä, Ristiinan Tornivuoren asuinpaikka ei ulotu linjalle.

## **INVENTOINTI**

Inventointi suoritettiin kesäkuun alussa 2008. Maastotyö suoritettiin kahdessa ryhmässä joista toisessa Jussila yksin ja toisessa Poutiainen ja Rostedt. Tarkemmat kartoitukset Ristiinan Tornivuorella ja Mikkelin Visulahdessa tehtiin pääosin yhteisvoimin. Poutiainen ja Rostedt inventoivat voimajohtolinjan pohjoisosan, Mikkelin Heinälahden tasalta pohjoiseen. Linjan eteläosan Heinälahden tasalta Lappeenrantaan inventoi Jussila.

Linja tarkastettiin pistokokein. Kaikki ne linjan osat, jotka kulkivat vesistöjen - järvet, joet – vieressä tai läheisyydessä tarkastettiin, joitain pienimpiä ja syrjäisiä lampia lukuun ottamatta. Saimaan alueella, Mikkelin Visulahdesta etelään tutkittiin kaikki ne linjan osat, jotka kulkivat Muinais-Saimaan vaikutuspiirissä eli Saimaan korkeimman rannan tasossa tai sen alapuolella. Mikkelissä Saimaan korkeimman rannan (4000 eKr.) taso on Visulahdessa n. 90 m ja Lappeenrannan Kärenlammella 81 m. Linjan pohjoisosassa tutkittiin myös drumliinikankaita linjan liepeillä, lähinnä pyyntikuoppien ja hiili-tervahautojen varalta. Linjan eteläpuoliskossa tutkittiin myös linjan alueita jotka kulkivat läheltä vanhoja kyliä, jotka tällä alueella ovat olleet yksittäisten talojen tai muutaman talon kokoisia. Saimaan alueella ylempiä korkeustasoja kauempana rannasta katsottiin vain muutamien pistokokein. Linja kulkee lähes koko matkan asutuksia kiertäen ja kauempana rannoista alueilla, jotka ovat kallioisia, karuja ja joista ei ollut odotettavissa mitään nykyään tunnettuja muinaisjäännöstyyppisiä kuin aivan sattumalta, eikä katsottu pelkän sattumanvaraista

”järjetöntä” linjalla kulkemista aiheelliseksi. Silmänvaraisesti voitiin linjan maastoa arvioida ja arvottaa kauempeakin korkeammilta paikoilta avointa linjaa tähytäten.

Historiallisen ajan asutusta linjan liepeillä selvitettiin – varsin suuripiirteisesti – ns. Härmelinen 1799 kartaston (Suomen karttakirja 1799. C.P Hällströmin Suomi-kartasto, alkup.kust. S.G Härmelin. Genimap.) ja Suomen kartaston 1910 ja 1920 perusteella. Tarkempi 1700-luvun Kuningaankartasto ei alueelle ulotu. Härmelinen kartasto ei esitä Etelä-Karjalan, silloisen Venäjän aluetta. Nykyisten karttojen ja em. vanhojen karttojen perusteella linja kiertää vanhan asutuksen lähes kaikkialla paitsi Mikkelin Visulahdessa ja Heinälähdessä. Visulahden alueelta käytettävissämmä oli 1750-luvun ja 1830-luvun karttakopioita. Savitaipaleen Orraissa, ja Lemmin alueella linja kulkee vanhan asutuksen seassa, kuitenkin jo nykyisen kartan perusteella arvioituna siten, että se tuskin osuu vanhan asutuksen kohdalle, paikoille jossa voisi olla autoitunutta 1800-lukua varhaisempaa talotonttia. Merkittävämpää vanhaa asutusta on alueella tuskin ollut etäämpänä rannoista ja Muinais-Saimaan vaikutuspiiristä, jotka muutoinkin tutkittiin kattavasti. Vanhojen karttojen puutetta kompensoitiin näillä alueilla tarkemmalla linjan havainnoinnilla nimenomaan historiallisen ajan näkökulmasta.

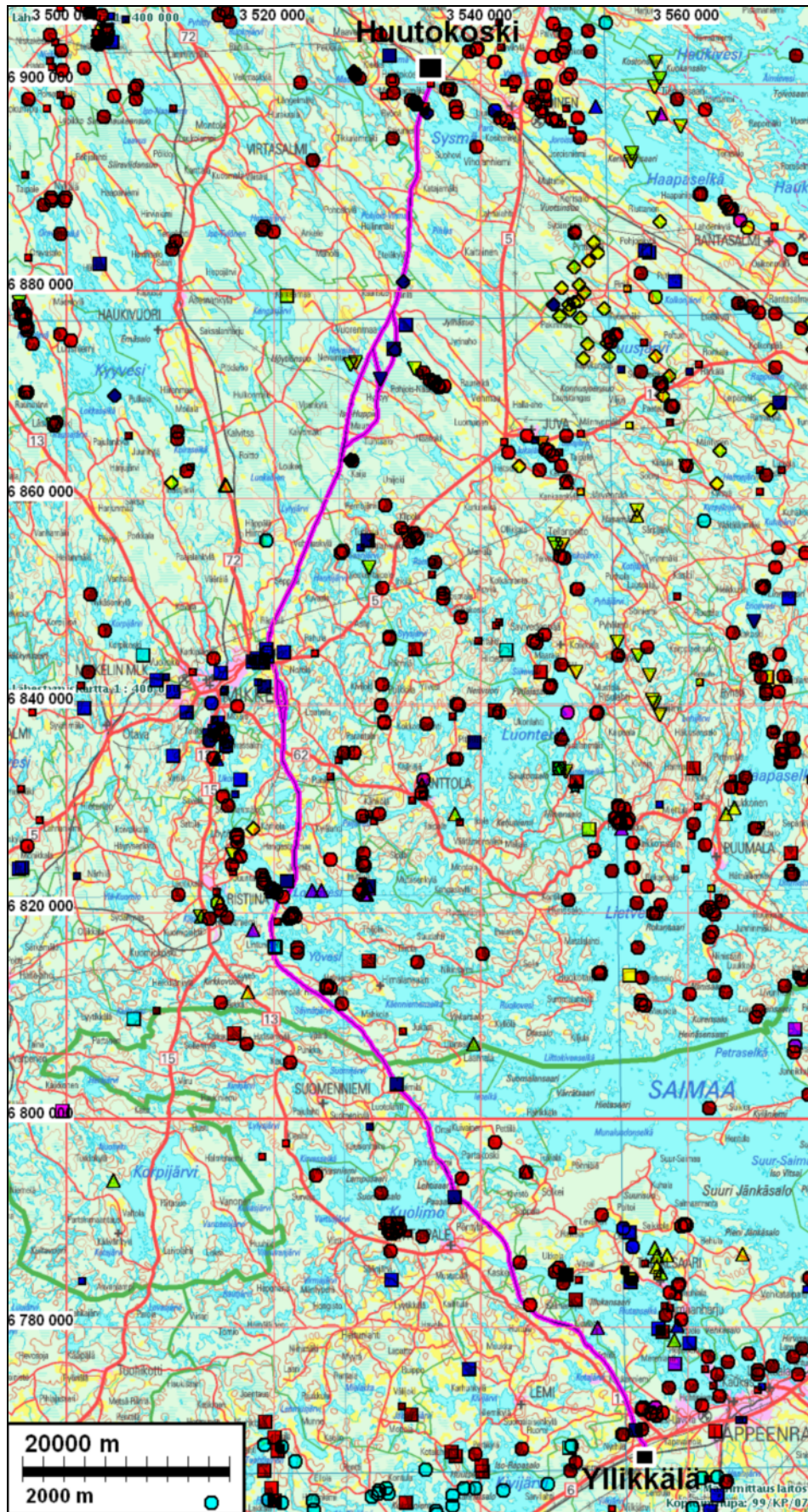
Joroisten alueella suoritettiin Maaveden, Sysmän ja Paron, sekä näiden eteläpuolisten pient vesien alueen muinaisjäännösinventointi kesällä 2007 (Mikroliitti Oy, Timo Jussila ja Timo Sepänmaa). Tuolloin linjan alue tutkittiin kaikilta merkittäviltä osiltaan vähintäänkin riittävässä määrin. Nyt aluetta ei katsottu aiheelliseksi tarkastaa uudestaan. Linjan alueilla – aivan linjalla ja sen liepeilläkin – on aiemmin suoritettu useita muinaisjäännösinventointeja eri yhteyksissä. Mikkelin alueella (muualla kuin Visulahdessa) on inventoinut allekirjoittanut 1990-luvun alussa sekä myös Savonlinnan maakuntamuseo. Ristiinassa ovat suorittaneet varsin perusteellisen inventoinnin Timo Sepänmaa ja Antti Bilund. Myös allekirjoittanut on useasti liikkunut alueella harrastusluontoisesti muinaisjäännöksiä etsien ja havainnoiden. Helsingin Yliopisto on suorittanut tutkimuksia Ristiinan Hartikkalan alueella ja Savitaipaleella. Allekirjoittanut on inventoinut muinaisjäännöksiä ”yksityisesti” Savitaipaleen Partakosken ja Kärnän alueella, sekä työkseen Lemmin Tevaniemen vanhan kylän alueella (Salmenkylä-Kuitto-Rikkola-Turjala) ja Lappeenrannan Rutilan ja Kärjen alueilla useissa eri yhteyksissä. Linjan alue oli siis arkeologisessa mielessä enimmiltä osin jo ”puhtaaksi kaluttu”. Kun vielä linjan kulki pääosin arkeologin kannalta toisarvoisissa maastoissa jäi tulos vähäiseksi. Useissa muinaisjäännösten löytämisen kannalta kohtuullisissa maastonkohdissa kuitenkin suoritettiin koekuopitusta. Muutamain paikoin, kuten Ristiinan Hartikkalassa, Suojavedellä ja Tornivuoren alueella linja kulki ns. hyvässä muinaisjäännösmaastossa – jota muutoin Saimalla on yllin kyllin – ja näillä alueilla tehtiin runsasta koekuopitusta, tuloksetta.

Tässä raportissa on kuvattu linjan läheisyydessä (n. +.300 m) olevat ennestään tunnetut muinaisjäännökset ja kaikki uudet havainnot. Raportin muinaisjäännösnumerointi – silloin kun numero on esitetty – perustuu tekijöiden oman tietokannan numerointiin, eikä se välttämättä noudata muiden luetteloiden tai rekistereiden numerointia. Kyseessä on vain numerointi karttaviitteitä varten eikä numeroille tule antaa mitään laajempaa merkitystä.

Espoossa 3.07.2008

Timo Jussila

## YLEISKARTTA-LINJAN KULKU

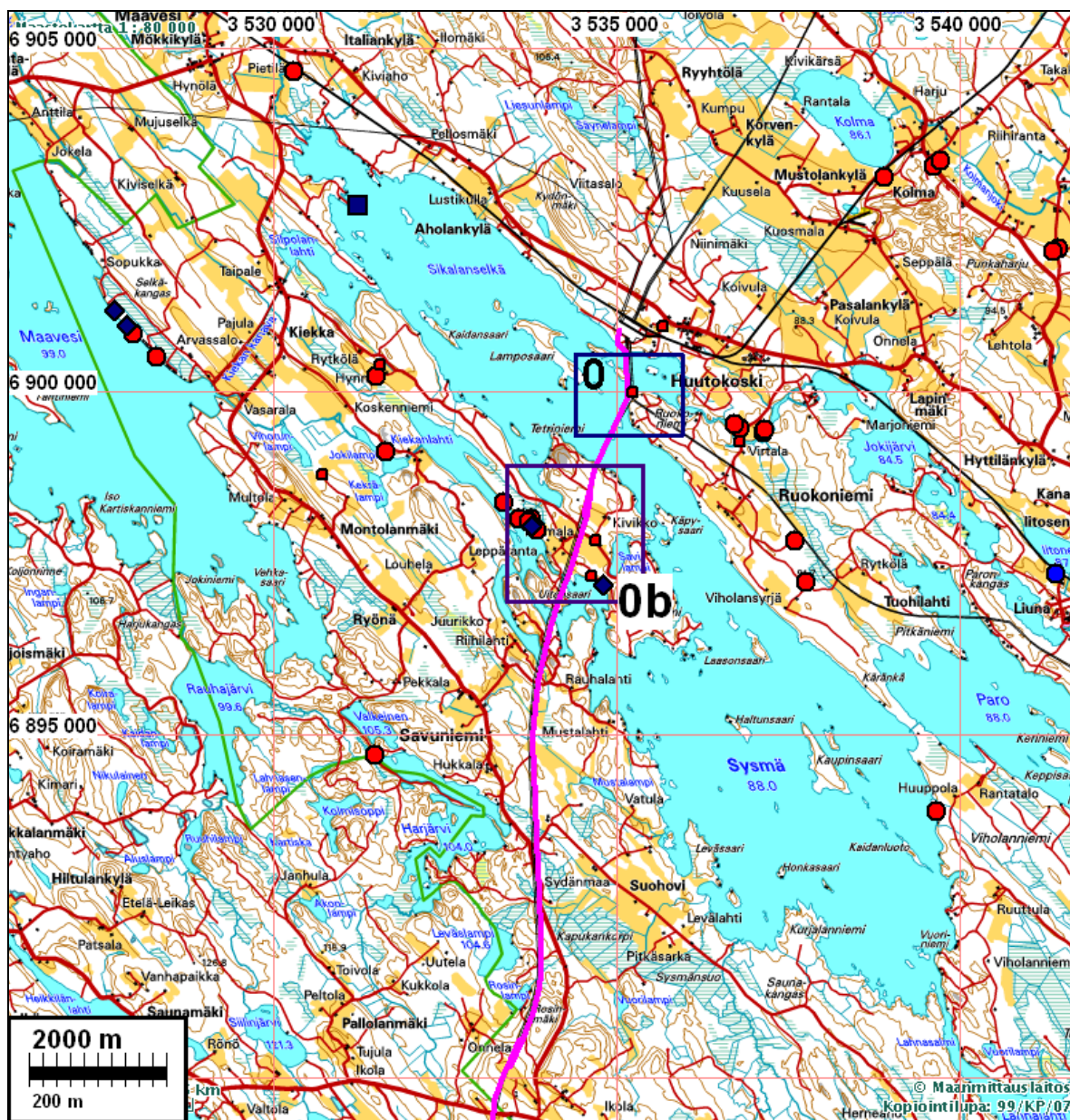


Inventoitu voimajohtolinja merkitty sinipunaisella. Muinaisjännökset eri symbolein (sininen = rautakausi tai hist. aika, punainen kivi- varhaismetallikausi). Muinaisjännöstiedot etäämpänä linjasta eivät ole kartalla täydelliset.



## VOIMAJOHTOLINJAN LÄHEISET MUINAISJÄÄNNÖKSET JA MUUT HAVAINNOT

### Joroinen



Neliödyistä kohdista on tarkempi kartta ja havaintojen esittely. Voimajohtolinja merkitty sinipuinaisella viivalla. Muinaisjäännökset eri symbolein. Hajalöytöpaikat pieniä palloja.

### JOROINEN RUOKONIEMEN SAARI

Ajoitus: kivikautinen **Ei muinaisjäännös**

Laji: löytö

Kartta: 3232 10 x: 6899 98 y: 3535 24

Tutkijat: Jussila T 2007 inventointi

Löydöt: KM 8605:1, 1 kpl, kivikirves, ratamestari Johansson, kehdonjalaksen muotoinen.

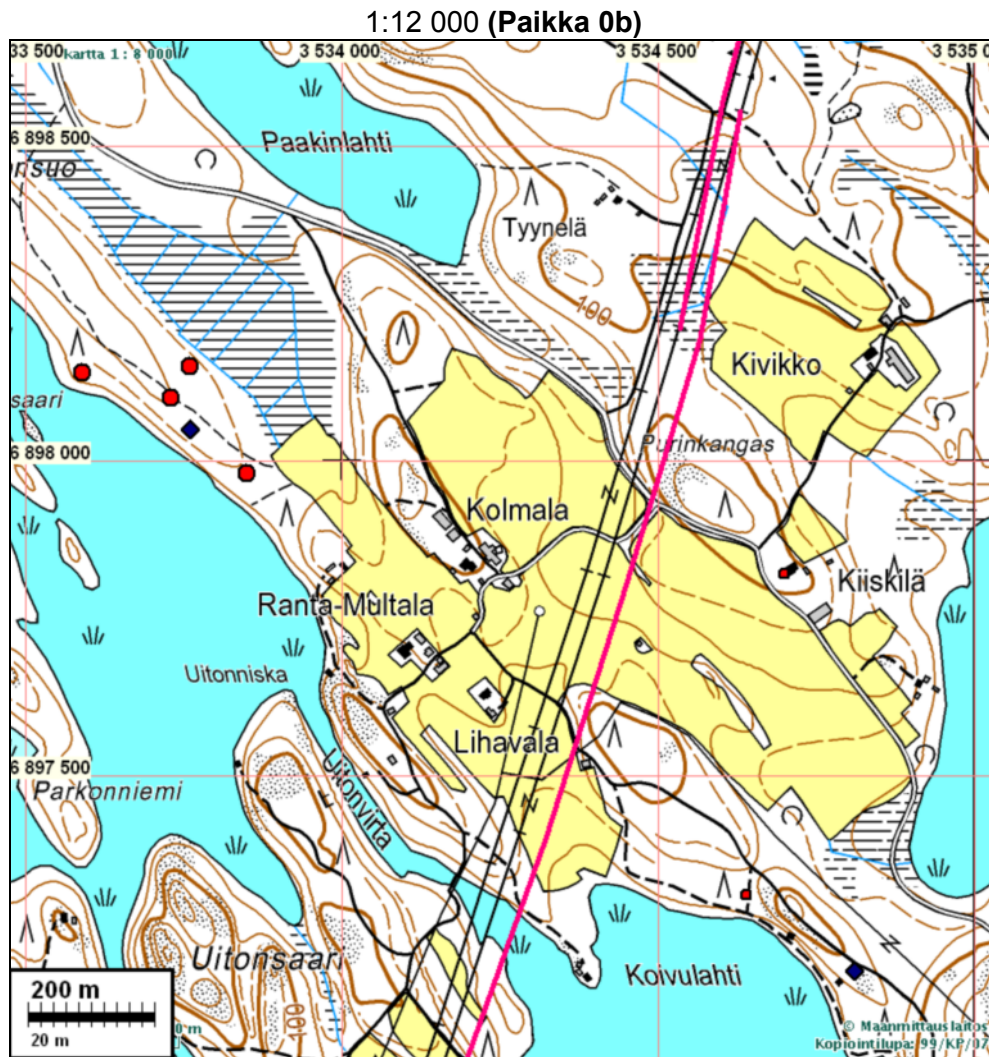
**Sijainti:** Paikka sijaitsee Joroisten kirkolta n. 8 km WNW Ruokoniemenkärjessä olevassa pienessä saarella.

**Huomiot:** KM 8605:1 Kehdonjalaksenmuotoinen kivikirves Ruokoniemen kärjessä olevasta pienestä saaresta. Dep. Varkauden museoon. Löydöt, jotka J. Ailio sai kesällä 1925 tutkimusmatkallaan. Ostettu 25 mk:sta Karhulahden hovista 15.8.1925 talon pojalta Niilo Oxmannilta, joka sen oli saanut ratamestari A. Johanssonilta (asuu Huutokosken asemalla), löydetty Sysmäjärven Ruokoniemen kärjessä olevasta pienestä saaresta, kun tätä tutkittiin voisiko siitä saada rautatiesoraa (saari oli liian pieni ja matala rautatien sorapaikaksi).

Ruokonimen alue tarkastettiin perusteellisesti kesällä 2007. Mitään muinaisjäännöksiin viittaavaa ei alueella havaittu. Linja kulkee Pukkisaarella ja Ruokoniemen kärjessä vesijätöllä.



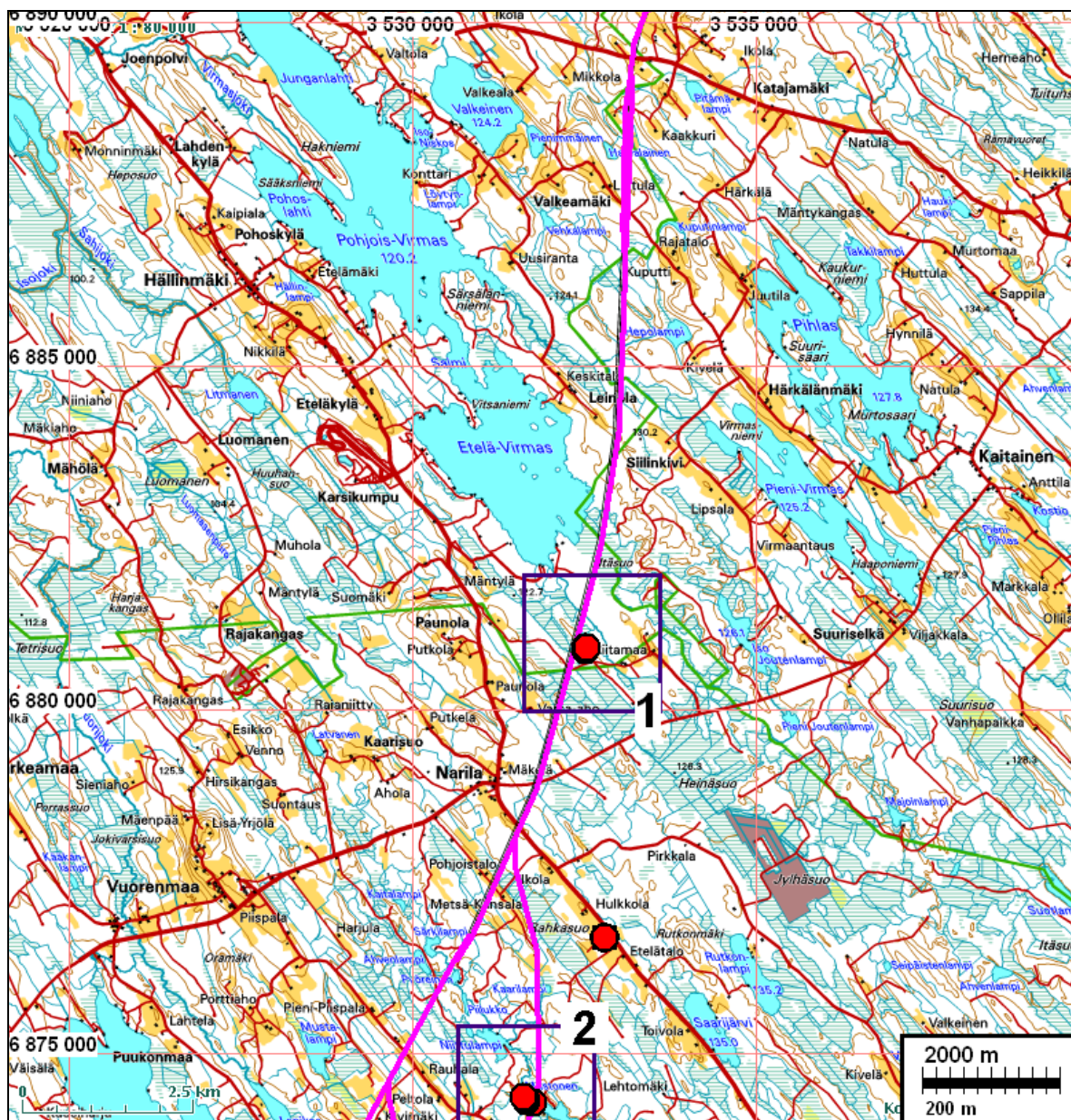




Kartalla näkyvä alue tutkittiin varsin perusteellisesti inventoinnissa 2007, jolloin alueelta löytyi useita kivikautisia asuinpaikkoja (punaiset pallot), terva- ja hiilihautoja (siniset neliöt) ja pari haalälöytöpaikkaa (pieni punainen pallo). Voimajohtolinjan liepeillä ei ole muinaisjäännöksiä.



## Pieksämäki



Neliödyistä kohdista on tarkempi kartta ja havaintojen esittely. Voimajohtolinja merkitty sinipunaishalla viivalla. Muinaisjännökset eri symbolein. Hajalöytöpaikat pieniä palloja.

## PIEKSÄMÄKI HAUTOKANGAS

Rauh.lk: 2

Ajoitus: historiallinen  
Laji: valmistus: hiilimiilu

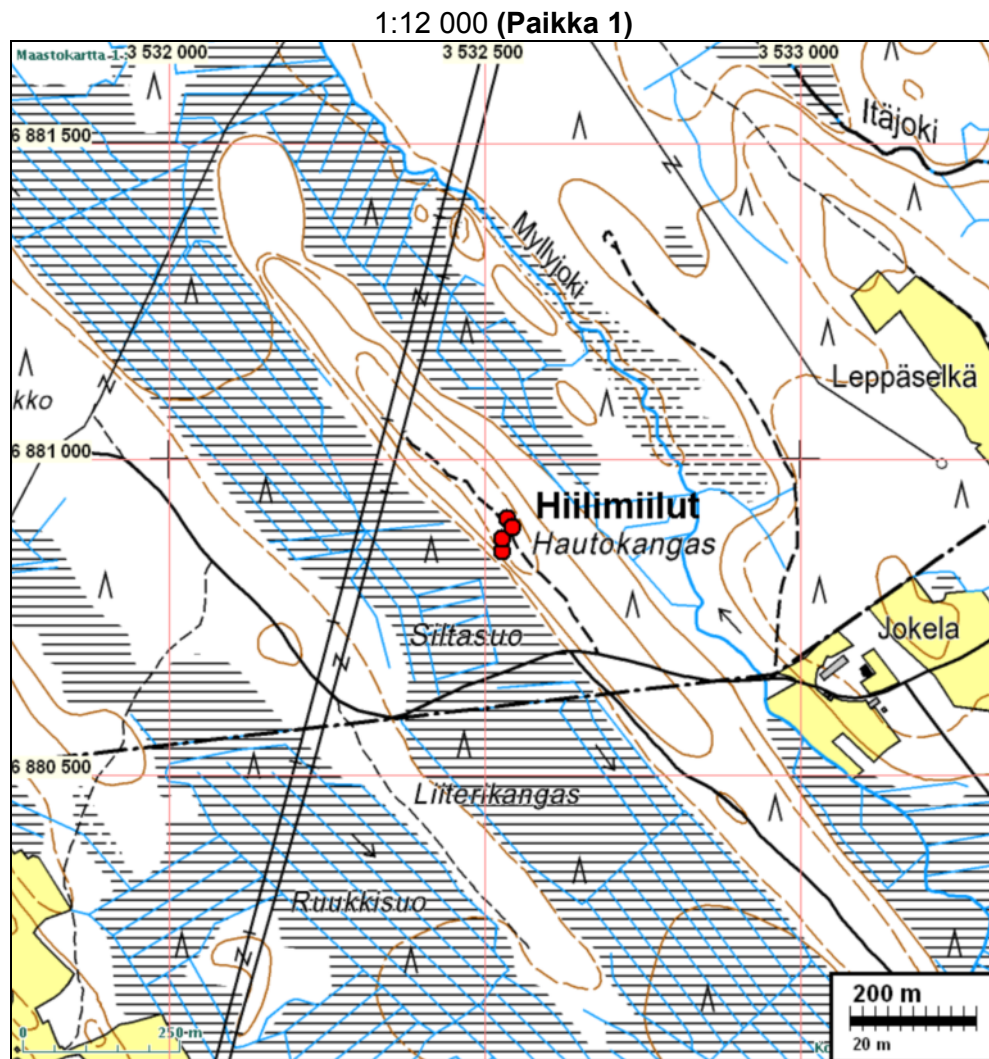
Kartta: 3231 12 KAITAINEN x: 6880 88 y: 3532 53

Tutkijat: Koponen M 2006 inventointi, Poutiainen & Rostedt 2008 inventointi

Sijainti: Ent. Virtasalmi. Virtasalmen kirkosta 14 km SE.

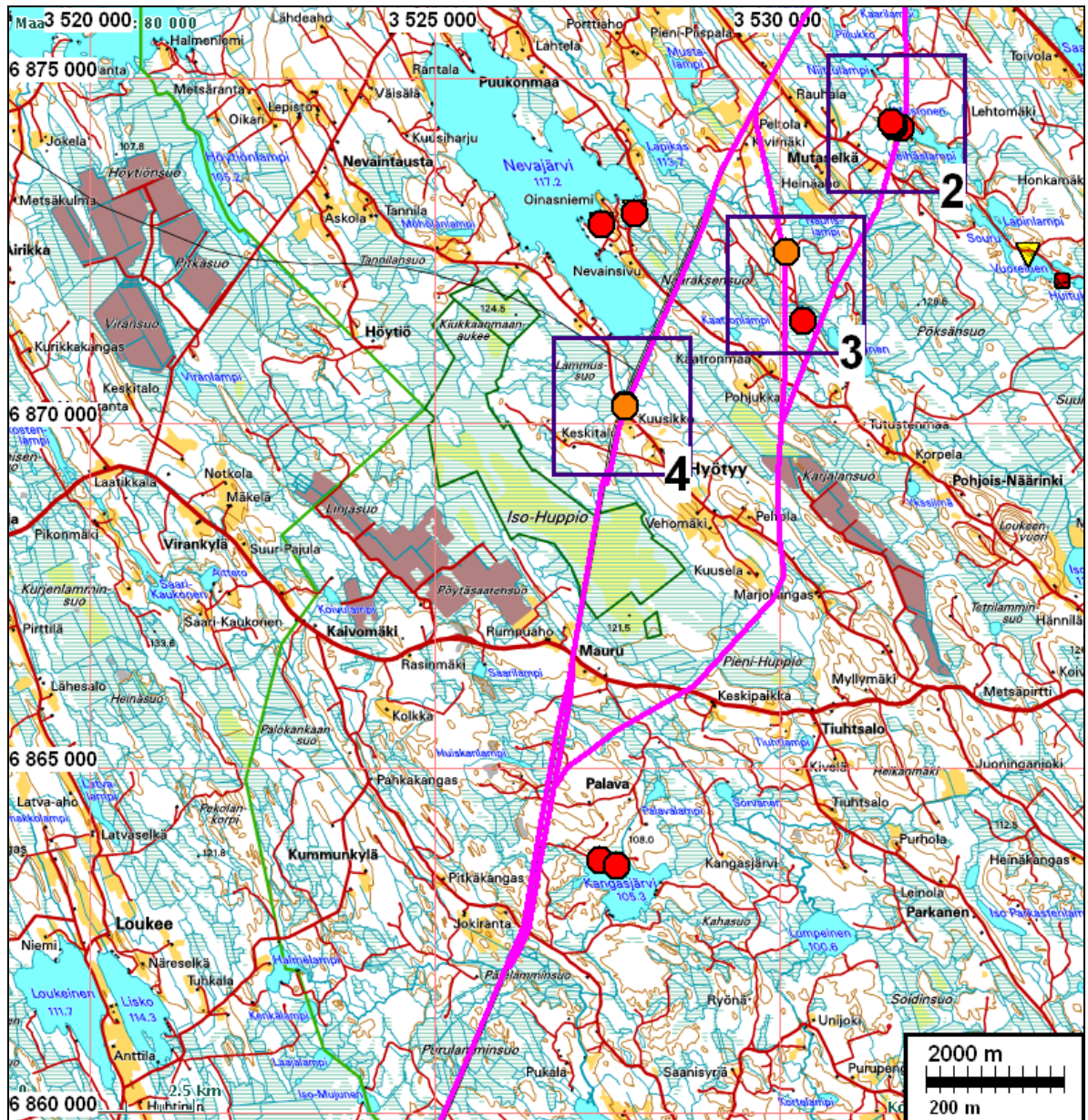


Huomiot: Neljä hiilimiilua. Koordinaatit: 6880906 3532535, 6880893 3532544 avaamaton miilua, 6880874 3532526, 6880854 3532527. Voimajohtolinjauksen liepeillä ei havaittu mitään muinaisjäännöksiin viittaavaa.



Metsänhodossa runneltu hiilimiilu, jossa Tapani Rostedt seisoo.



**Juva**

Neliöidystä kohdista on tarkempi kartta ja havaintojen esittely. Voimajohtolinja merkitty sinipu-naisella viivalla. Muinaisjäänökset eri symbolein – Ruskeat pallot eivät ole muinaisjäänöksiä vaan luonnon- tai nykyajan muodostumia. Hajalöytöpaikat pieniä palloja. Paikassa 4 ei ole muinaisjäänöstä vaan resentejä kuoppia, jotka katsottiin aiheelliseksi rapor-toida maallikkojen mahdollisten ilmoitusten varalta.

**JUVA MUSTONEN 1**

Rauh.lk: 2

Ajoitus: historiallinen  
Laji: valmistus: tervahauta

Kartta: x: 6874 28 y: 3531 76

Tutkijat: Poutiainen & Rostedt 2008 inventointi  
Sijainti: Paikka sijaitsee Juvan kirkosta 15,6 km luoteeseen, Keihäslammen ja Mustonen-lammen välisellä kannaksella, puron eteläpuolella.



Huomiot: Keskussäiliöllinen tervahauta. Hyvin säilynyt. Vanha, tervanpolton varhaisvaiheen aikainen hauta oletettavasti 1500-1700-luvulta. Halk. 5-6 m, syvyys 2,5-3 m, jyrkkäseinäinen. Pohjalla paksu ja vahva hiili-nokikerros.

Kartta seur. sivulla.



Tervahauta – yllä: pohjalla Hannu Poutiainen



## JUVA MUSTONEN 2

Rauh.lk: 2

Ajoitus: historiallinen

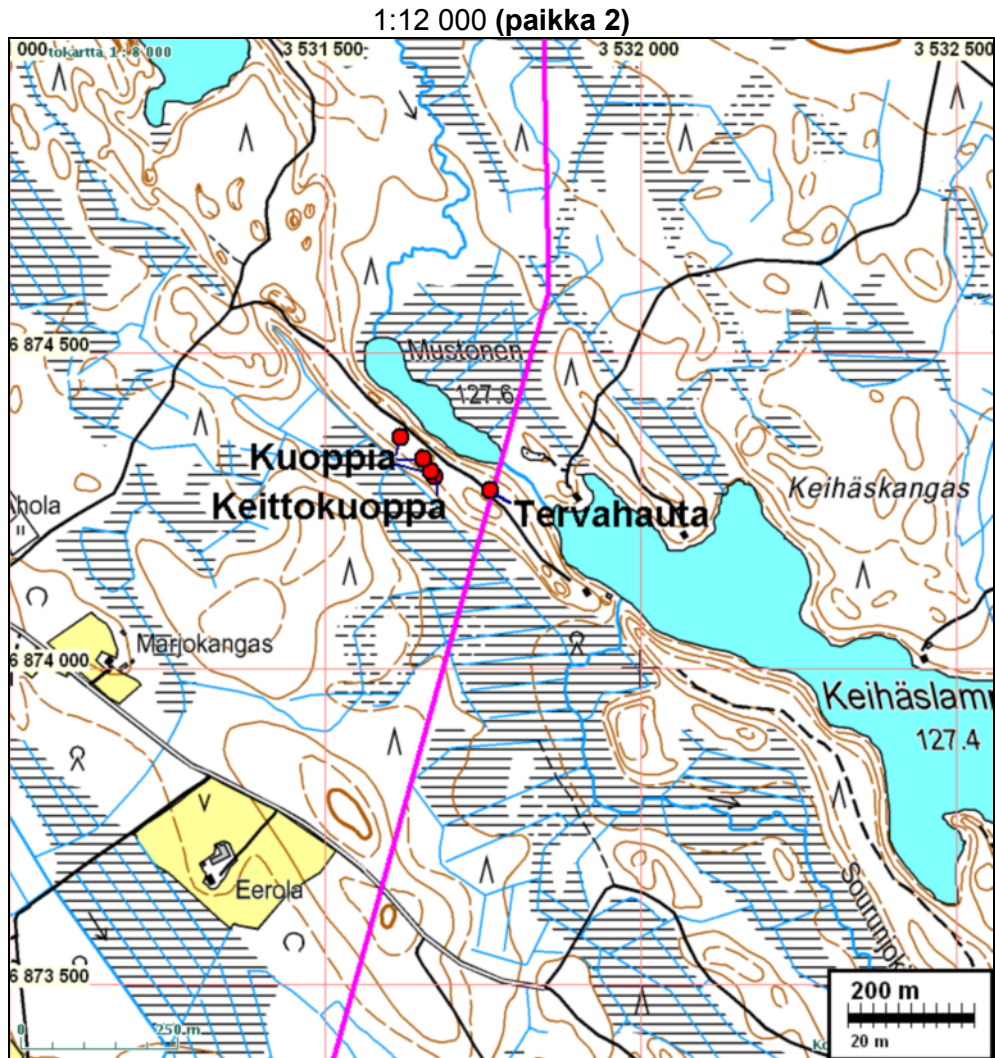
Laji: muu: keittokuoppia

Kartta: x: 6874 33 y: 3531 65

Tutkijat: Poutiainen & Rostedt 2008 inventointi



- Sijainti:** Paikka sijaitsee Juvan kirkosta 15,6 km luoteeseen, Mustonen -lammen eteläpuolella.
- Huomiot:** Paikalla on harjanteen laella keittokuoppa (pohjalla palanutta kiveä ja nokea, halk. 1,5 m, syv. 0,5 m) ja sen luoteispuolella kolme funktioltaan epäselvää kuoppaa. Saattavat liittyä "tervapirttinä" läheiseen Mustonen 1 tervahautaan. Keittokuoppaan koordinaatit: 6874304 3531674. Muut kuopat: 6874313 3531668, 6874331 3531656, 6874366 3531620.



Kaira pystyssä keittokuopassa.



## JUVA JUOKSUSUO

Rauh.lk: 2

Ajoitus: historiallinen  
Laji: pyynti: pyyntikuoppa

Kartta: x: 6871 48 y: 3530 35

Tutkijat: Poutiainen & Rostedt 2008 inventointi

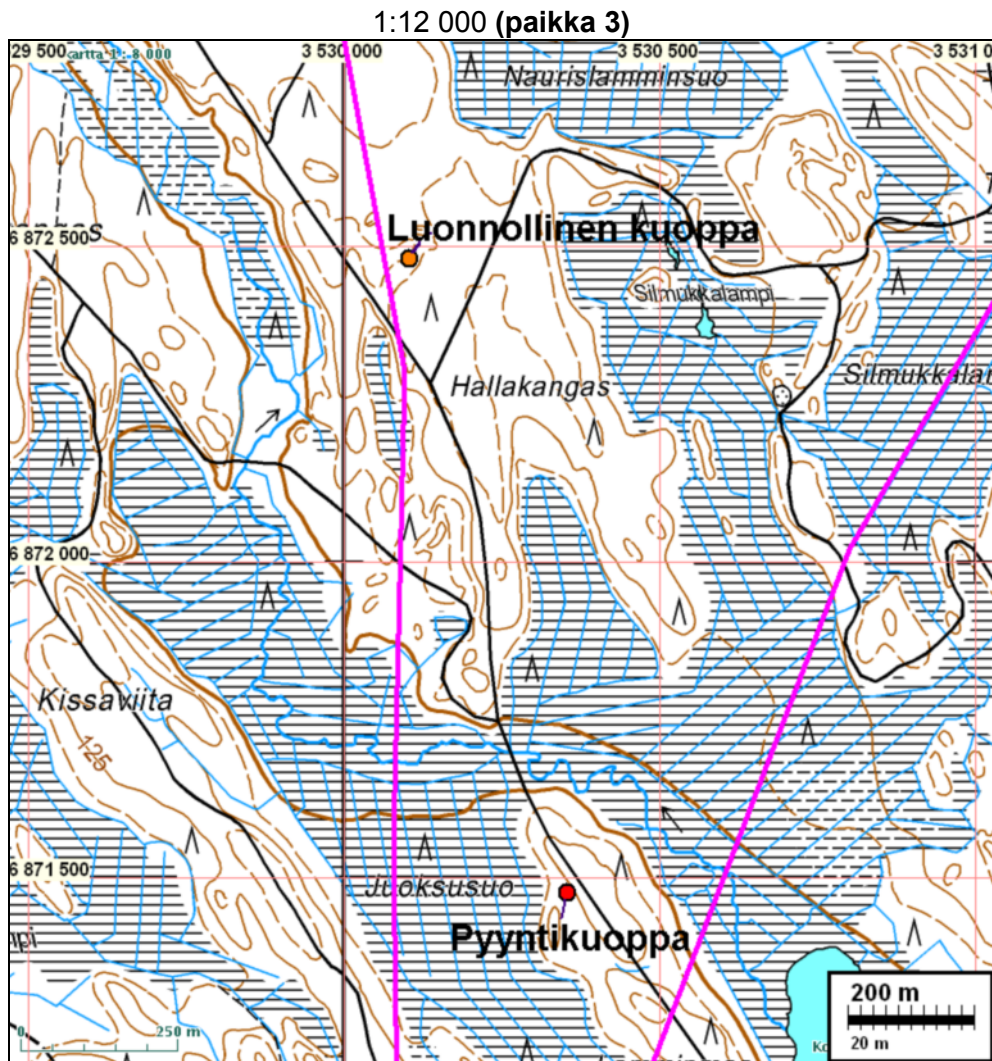
Sijainti: Paikka sijaitsee Juvan kirkosta 15,7 km länteen. Tutunen -lammen pohjoispään länsipuolella olevalla kankaalla, tien länsipuolella.

Huomiot: Paikalla on hyvin säilynyt pyyntikuoppa, kuopan halkaisija n. 2 m, syvyys n. 0.8 m, kuoppaa reunustaa matala valli jonka kanssa halkaisija n. 4 m.

Kartta seur. sivulla







Pyyntikuoppa



### Juva Hyötty, resentejä kuoppia

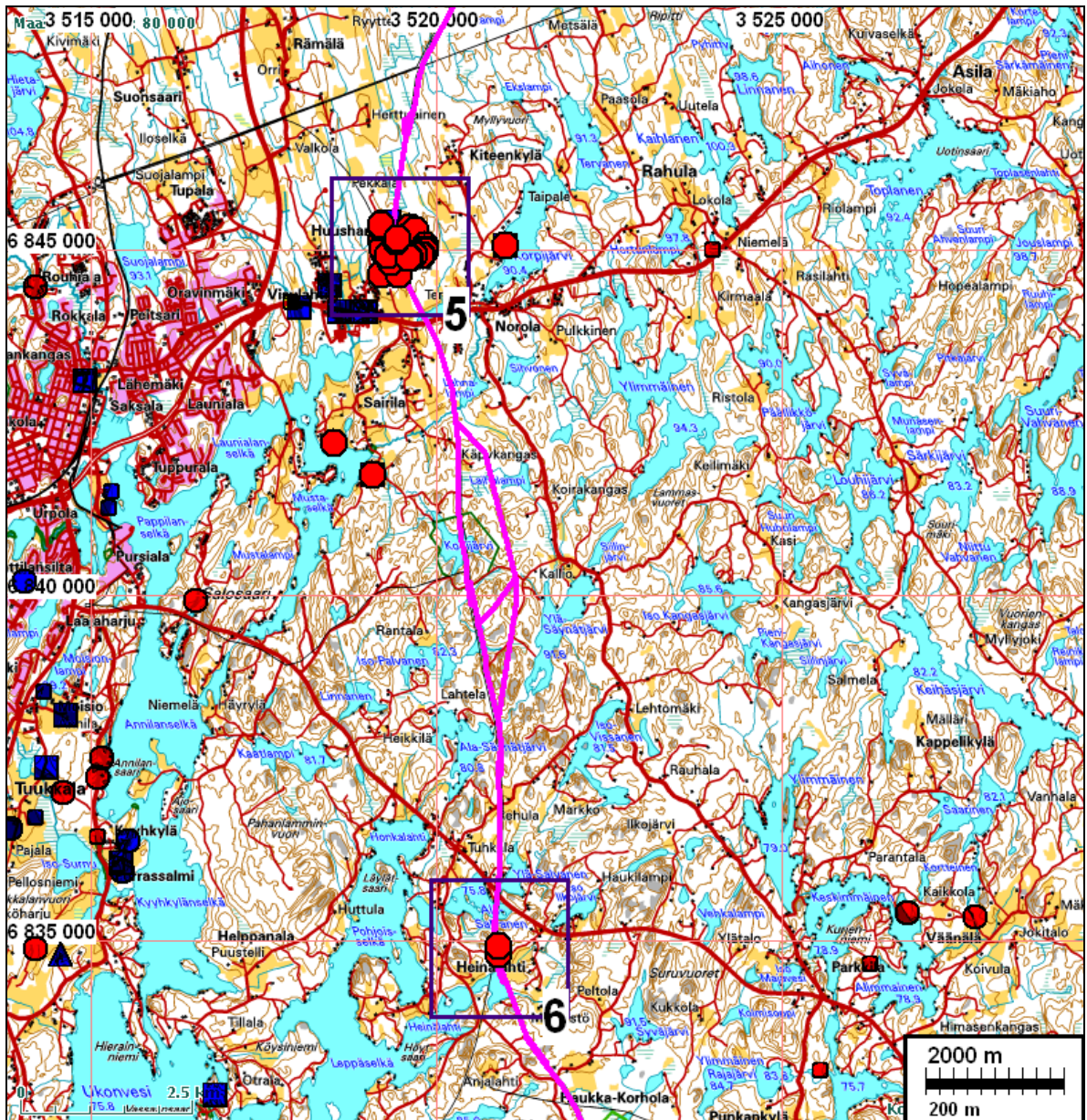
Linjan liepeillä erilaisia kuoppia, jotka tulkittiin yksiselitteisesti resenteiksi. Eivät ole muinaisjäännöksiä. Kartta alla.







## Mikkeli

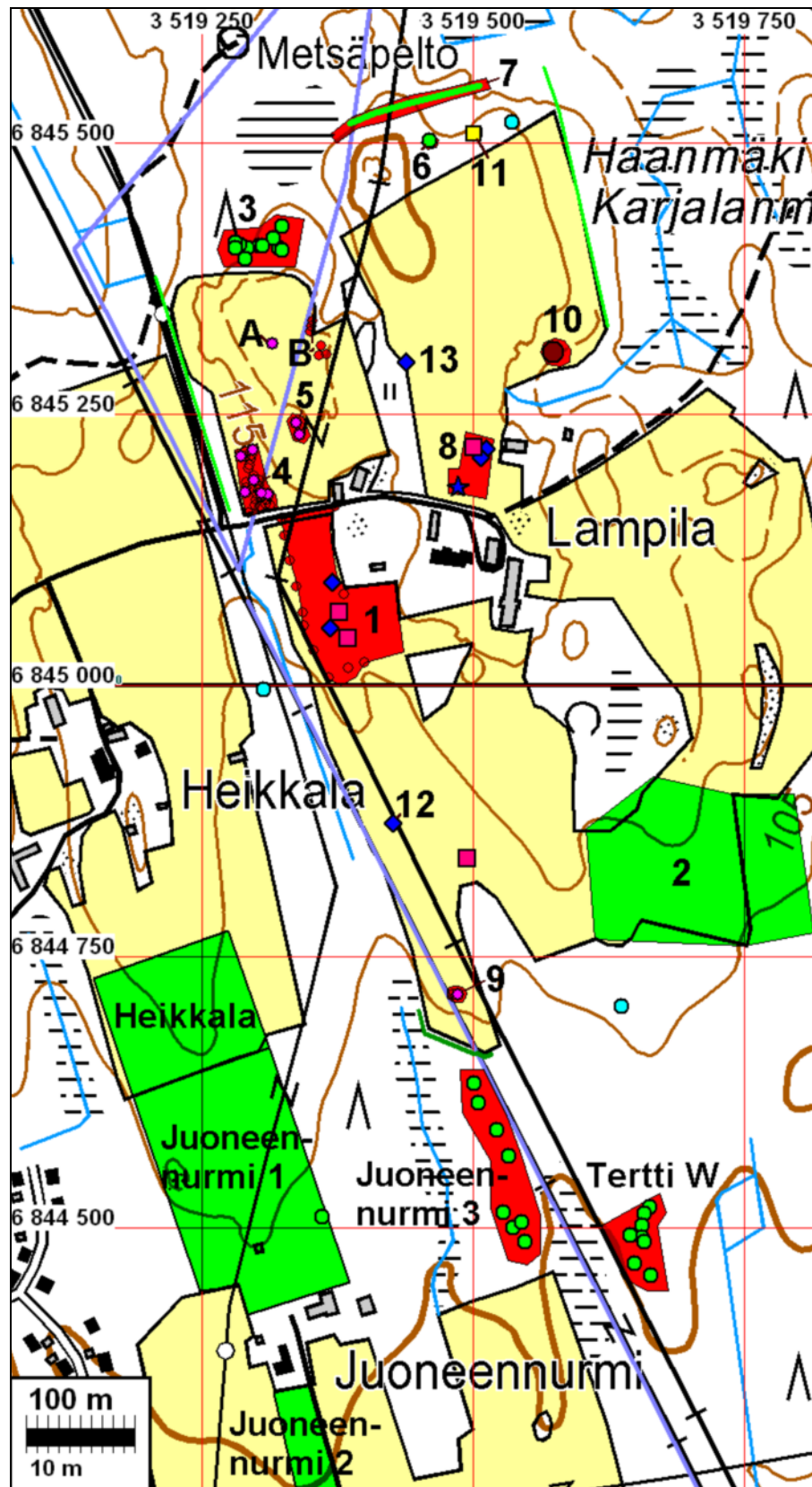


### Visulahden alue

#### **Yleiskartalla Paikka 5.**

Visulahden alueella suoritettiin voimajohtolinjan alueella tarkempi muinaisjäännösten kartoitus. Siitä on erillinen raportti, josta tähän raporttiin on otettu muinaisjäännöstiedot ja havaintoyhteenvedot.

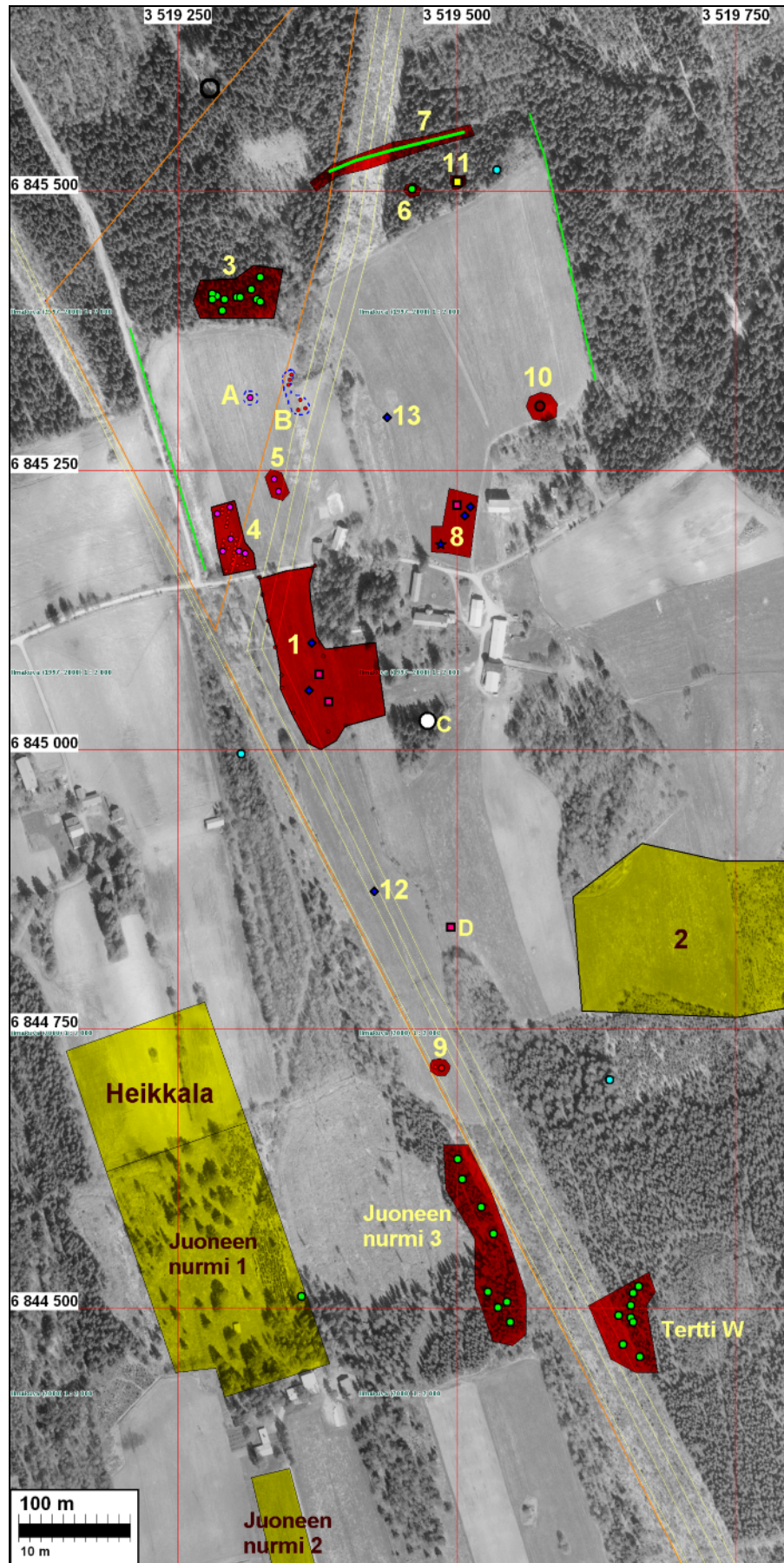
**Kartta: Visulahti-Lampila**



Numerot viittaavat Lampilan muinaisjäännöspaikkanumerointiin. Vihreät pallot ovat röykkiöitä, siniset salmiakit helmenlöytöpaikkoja, sinipun. neliöt pronssiesineen löytöpaikkoja, sinipun. pallot koekuoppia joista löytöjä. Sininen tähti rautak. keramiikka. Vihreät viivat kiviaitoja. Vihreät alueet Karjalaisen 1990 mjr. rajauksia. Punaiset alueet Jussila & al. 2008 muijn. rajauksia. Uusi voimajohtolinja sininen (/ ruskea) viiva.



## Ilmakuva: Visulahti-Lampila



Selitys. ks. kartta ed. sivulla

**MIKKELI HEIKKALA**

Rauh.lk: 2

Ajoitus: historiallinen ( / rautakautinen)

Laji: asuinpaikka

Kartta: 3142 05 x: 6844 69 y: 3519 24 z: 107

Tutkijat: Jussila T 2008 inventointi, Karjalainen T 1990

Löydöt: KM 25629, savikuonaa, Karjalainen T 1990, inventointi.  
kvartsi-iskoksia, pii-iskoksia, palanutta savea, saviastianpaloja.

Sijainti: Rajaus on pääosin T. Karjalaisen havaintoihin (pintapöiminta) perustuva arvio.

Huomiot: Rajaus on pääosin T. Karjalaisen havaintoihin (pintapöiminta v. 1990) perustuva arvio. Karjalainen on merkinnyt löytöalueeksi pellon koko leveydeltä - aivan sen itälaitaan asti. Nyt v. 2008 pellon itälaitaa tutkittiin, eikä siellä havaittu oraspellossa mitään. Pellon itälaita on hyvin vetinen ja kostea ja se viettää itään kohti luhtaa ja kosteikkoa. Karjalaisen rajausta korjattu em. havainnon perusteella. Muutoin peltoa ei v. 2008 tutkittu. Rajattu alue N-S suuntaisella matalalla peltoharjanteella - drumliinidin (pieni drumliini) selkää. V. 2008 muinaisjäännösrekisterin tulosteessa paikka ei ole muinaisjäännösaluetta. Muualla viime vuosina noudatetun inventointikäytännön mukaan paikka olisi Karjalaisen havaintojen perusteella muinaisjäännös. Löydöt ovat keskittyneitä ja muodostavat rajatun alueen.



Mikkeli Visulahti Lampla 2008

Pellon alapäässä – taustalla peltolohko josta Karjalainen tehnyt hist./rautakautiseen asutukseen viittaavia löytöjä. Pellon itälaita on kosteikkoa jossa ei mitään vanhaan talon tms. paikkaan viittaavaa. Kuvattu etelään.



**MIKKELI JUONEENNURMI 1**

Rauh.lk: 2

Ajoitus: rautakautinen / historiallinen  
Laji: hautaus: röykkiö / viljely röykkiö / funktio tuntematon

Kartta: 3142 05 x: 6844 54 y: 3519 28 z: 105

Tutkijat: Jussila T 2008 inventointi, Karjalainen T 1990 tutkimus, Lesell-Cabalou K 1990 tarkastus

Sijainti: Paikka sijaitsee Mikkelin asemalta 5.2 km NE. Rajaus on pääosin T. Karjalaisen havaintoihin perustuva arvio. Itäraja Jussilan 2008 havainto - röykkiöalueen raja.

Huomiot: Aikaisempien (1900-luvun) havaintojen mukaan S-koordinaatit x=6844 00 y=3519 38. Liittyy kohteeseen [19] Juoneennurmen lehmihaka. Karjalaisen 1990 mukaan alueella on kaikkiaan satakunta kivi-röykkiötä tai latomusta joista paikallisen tiedon mukaan useita aikojen kuluessa hävitetty. Paikka drumlinoidin selkää - matalaa N-S suuntaista harjannetta. Paikkaa ei sen itärajaa lukuun ottamatta tutkittu lainkaan v. 2008.

Muinaijäännösrekisteritulosten v. 2008 rajaus on erilainen kuin Karjalaisen raportissa 1999 esitetty rajaus. Sille ei löydy arkistotiedoista perusteita. Mj-rekisterin rajaus on ainakin länsiosaltaan hieman virheellinen. Se ulottuu pohjoispuoliskossa selvästi toteamani röykkiöalueen itäpuolelle. Karjalaisen rajaus alueen itä- ja pohjoisrajan osalta on oikeampi ja se varmistui v. 2008. Ks. kartta ja ilmakuvat.

**MIKKELI JUONEENNURMI 2**

Rauh.lk: 2

Ajoitus: rautakautinen / ajoittamaton  
Laji: asuinpaikka

Kartta: 3142 05 x: 6844 23 y: 3519 37 z: 105

Tutkijat: Karjalainen T 1990 inventointi

Löydöt: KM 10880, 1 kpl, krusifiksi, Lauri Siiskonen 1936, diar. 9.9.1938, Mitat: 51 x 39 x 0 mm. hopeasekoitusta, bysanttilainen, kyntötöiden yhteydessä.  
KM 25630, kvartsi-iskoksia, Karjalainen T 1990, peltopoiminta. Rautakuonaa, palkanutta savea.

Sijainti: Paikka sijaitsee Mikkelin asemalta 5.2 km NE.

Huomiot: Rajaus on pääosin T. Karjalaisen havaintoihin (pintapoiminta) perustuva arvio. Juoneennurmen eteläpuolinen pelto ja sen harjanteen (drumlinoidin selkää) länsiosaa. Peltoalueelta on löytynyt aiemmin rautakautinen ristiriipus. Aluetta ei tutkittu lainkaan v. 2008. Tällä alueella kvartsilöydöt eivät missään tapauksessa viittaa kivikautteen tai pyyntikulttuuriin, vaan kyseessä on/lienee historiallisen ajan (ja rautakauden) asuinpaikkoihin usein liittyvä isketyn kaltainen kvartsimurska – lohkottu kvartsi. Karjalaisen löytöalueeksi merkitsemää aluetta ei ole tulkittu muinaijäännösrekisteritulosteissa 2008 muinaijäännökseksi.

**MIKKELI JUONEENNURMI 3**

Rauh.lk: 2

Ajoitus: rautakautinen / ajoittamaton  
Laji: hautaus: röykkiö

Kartta: 3142 05 x: 6844 51 y: 3519 54 z: 100 ±2 m

Tutkijat: Jussila T 2008 inventointi

Sijainti: Paikka sijaitsee Mikkelin asemalta 5.2 km NE.

Huomiot: Rajaus on pääosin Jussilan röykkiöhavaintoihin ja satunnaisiin koekuoppiin perustuva arvio. Alueella on ainakin 8 matalaa, sammaleen peittämää kivistä röykkiötä, joista neljä pohjoisinta hieman epämääräisiä - vaikeammin havaittavia. Eteläisemmät selkeämpiä. Röykkiöt kooltaan n. 2 - 5 m halk. Osa neliömäisiä. Alueella ei ole jäljellä mitään merkkejä vanhasta pellostä, nyt tukevahkoa sekametsää ja maasto kohtalaisen kivikkoista. Röykkiöt hyvin matalalla (tuskin silmin havaittavalla) N-S suunnaisella harjanteella jonka molemmin puolin alavampaa ja hyvin kostaa maastoa, paitsi eteläosan länsipuolella, jossa tasaisempaa. Voiko kyseessä olla (iki-) vanhat pelto-auriot? Aivan mahdotonta ei ole niiden rautakautisuus ja hautafunktiokaan. Paikalle ei oikein voi kuvitella peltoa, paitsi aivan eteläosassa jossa sitten jo on lähellä nykyinen pelto.

Röykkiöiden sijainti n. +-5 m tarkkuudella gps (z mitä sattuu):

6844514	3519528	103	R1	
6844500	3519537	111	R2	
6844487	3519548	110	R3	
6844505	3519545	88	R4	
6844566	3519533	102	R5	EPÄM.
6844590	3519522	99	R6	
6844615	3519505	105	R8	HYVIN EPÄM.
6844633	3519501	114	R9	EPÄM.

**MIKKELI TERTTI W**

Rauh.lk: 2

Ajoitus: rautakautinen / ajoittamaton  
Laji: hautaus: röykkiö

Kartta: 3142 05 x: 6844 49 y: 3519 66 z: 100 ±2 m

Tutkijat: Jussila T 2008 inventointi

Sijainti: Paikka sijaitsee Mikkelin asemalta 5.2 km NE. Rajaus on pääosin Jussilan röykkiöhavaintoihin ja satunnaisiin koekuoppiin perustuva arvio.

Huomiot: Hyvin matalan harjanteen (jossa voimajohtolinjan itäpuolisko) itäreunalla on kahdeksan matalla ja sammaloitunutta kiviroykkiötä, kooltaan 2-4 m halk. Röykkiöiden itäpuolella kosteaa korpimetsää ja linjan länsipuoliskossa kostea notkelma. Alueella ei ole mitään merkkejä vanhasta pellostä ja paikalle on sellaista vaikea kuvitella. Röykkiöiden funktio on epäselvä; ikivanhoja viljelysraunioita tai sitten rautakautisia röykkiöhautoja.

Röykkiöiden sijainti n. +-5 m tarkkuudella gps (z mitä sattuu):

6844519	3519663	86	R10	
6844513	3519658	120	R11	
6844502	3519656	114	R12	
6844491	3519656	112	R13	
6844487	3519658	110	R14	
6844456	3519664	90	R15	
6844467	3519649	94	R16	EPÄM.
6844493	3519645	107	R17	



Osa Tertin röykkiöistä on paksun sammalen peittämiä. Yllä ja alla matala, sammaloitunut kiviroykkiö tai latomus.



## MIKKELI LAMPILA 1

Rauh.lk: 2

Ajoitus: rautakautinen ja historiallinen  
Laji: asuinpaikka

Kartta: 3142 05 x: 6845 07 y: 3519 38 z: 112 ±2 m

Tutkijat: Jussila & al. 2008 kartoitus, Lehtinen L 1989 kaivaus, Karjalainen T 1990 inventointi

Löydöt: KM 23180, 2 kpl, soikea kupurasolki, Kaija ja Jouko Taskinen 1986, diar. 14.5.1986, Mitat: 90 x 55 mm. pronssia, ns. eläinsolki. Neula puuttuu, neulankiinnike Ailion tyyppiä d2. Löytynyt perunannoston yhteydessä.  
KM 24923, palanutta luuta, Lehtinen L 1989, kaivaus. Pii-iskoksia, helmi, todennäköisesti rautakautinen, rautanauvoja, rautaa, palanutta savea.  
KM 25611, helmiä, hajalöytöjä 1989, tod.näk. rautakauden lopulta.

Sijainti: Paikka sijaitsee Mikkelin asemalta 5.3 km NE. Rajaus perustuu osin Lehtisen havaintoihin, pääosin Jussila & al. kartoitustyön 2008 havaintoihin, joka sisälsi systemaattisen kairauksen ja hajalöytöpaikkojen paikantamisen.

Huomiot: Alueelta on löytynyt 1980-luvun alussa pellostä kaksi pronssista kupurasolkea - myöhäisrautakautisia solkia. Ne ovat löytäjän, Lampilan talon vanhan isännän, muistelun mukaan löytyneet n. 10 m pelto-ojasta länteen ja n. 20 m pellon kulmasta etelään (tieto saatu kesäkuussa 2008). Solkien löytöpaikan tienoilla ja hieman sen eteläpuolella suoritti Leena Lehtinen koekaivauksen v. 1989. Tuolloin kaivaukselta löytyi yksi helmi ja merkkejä historiallisen ajan asutuksesta - mahdollisesti rakennuksen jäänteistä. Lehtinen toteaa kertomuksessaan, että kaivetulla alueella ei ole (esihistoriallista) muinaisjäännöstä, mutta todennäköisesti alueen itäpuolella olevassa pellossa ja Lampilan taloa ympäröivässä metsikössä sellainen saattaisi olla (kalmisto).

Myöhemmin kaivauksen jälkeen löytyi Lampilan nykyinen emäntä Terhi Taskinen kaivauksen jättekasoista helmiä (kaikki helmet rautakautisiksi tulkittuja). Lehtisen kaivauksella ei maata seulottu. Muita aikaisempia tai arkeologien tekemiä myöhempiä havaintoja esihistoriasta ei tältä peltoalueelta ole tiedossa.

Hannu Poutiainen merkitsi inventointiraportissaan v. 1994 tämän Lehtisen tutkiman peltoalueen "tutkituksi" - tarkoittaen että kyseinen peltolohko on arkeologin toimesta havainnoinnilla tavalla tai toisella. Tämä Poutiaisen rajaus havainnoidusta alueesta on sittemmin siirtynyt Museoviraston muinaisjäännösrekisterin muinaisjäännösalueeksi sen kummemmilla perusteluilla - ilmeisesti kupurasolkilöydön ja Lehtisen tekemän helmilöydön takia.

Kyseiseltä pellolta on Lampilan nykyinen emäntä, Terhi Taskinen löytänyt pronssiesineen ja pronssispiraalin katkelman kupurasolkien löytöpaikasta 20-30 m etelään ja läheltä pellon kulmaa lasihelmen.

Vuonna 2008 kesäkuussa tutkimme (Jussila, Poutiainen & Rostedt) tuolloin korkealla nurmella/heinällä olleen peltoalueen kairaamalla. Maakairalla - pesän läpimitta 1,5 cm - kairattiin pelto n. 5 m verkossa muinaisjäännösrajausten alueella ja etelämpänä neljässä n. 5-7 m välisin linjoin n. 5 m välein pellon eteläpäähän. Pellon pohjoisosassa - muinaisjäännökseksi rajatulla alalla havaittiin paksun kyntökerrok-

sen alla sekoittunut maakerros - paikoin nokinen - joka muodosti yhtenäisen ja rajautuvan alueen (se sisältää myös Lehtisen kaivausalueen, mitä ei voitu kairanäyteistä erottaa). Tämä tulkittiin mahdolliseksi muinaisjäännösalueeksi. Kyseisen alueen etelä-länsi- ja pohjoisraja on selvä, mutta itäraja pellon halkaisevan ojan itäpuolella on edelleen vain karkean arvion varassa.

1750-luvun kartan perusteella on tällä muinaisjäännösalueeksi tulkitulla alueella sijainnut sittemmin täysi autoitunut ja hävinnyt "rakuunan torppa", josta ainakin osa havainnoista on peräisin, osan saattaessa olla peräsin aiemmasta asutuksesta. mahdollisesti rautakaudelta saakka.

Tämän muinaisjäännöksen peltoalue sijoittuu kahdelle matalalle harjanteelle - kahdelle N-S suuntaiselle kapean drumlinoidiharjanteen "hännälle" joiden välissä on alavampi kosteikko ja läntisen harjanteen (pellon länsipuolisko) länsipuolella leveämpi alava luhtamainen kosteikko, jonka länsipuolella Heikkalan peltoharjanne. On selvää, että kosteikoissa ei ole asuttu tai haudattu. Länsipuoleinen leveämpi kosteikkoalue on ollut viimeksi ennen pusikoitumistaan vuohien laitumena.

Kyntökerros pellossa on paksu 30-40 cm. Maaperä vähäkivistä moreenia jossa valitsevana hietä tai karkea hiesua - erittäin "muhevaa" ja pehmeää maata. On selvää, että satojen vuosien viljelyn aikana pellossa mahdollisesti olleet muinaisjäännökset - löydöt ja pintarakenteet - ovat sekoittuneet tehokkaasti peltomultaan ja saattaneet levitä kauaksikin alkuperäisestä paikastaan hujan hajan. Maaperä pellossa on sellainen, että löytääkseen sieltä rautakautista tavaraa se pitää ehdottomasti seuloa ja märkänä tai kosteana tämä maalaji ei kunnolla seulasta mene läpi. Se pitää vesiseuloa. Muinaisjäännöksen tarkka rajaaminen edellyttää laajan yhtenäisen ja syvälle (väh. 50 cm) ulottuvan kaivausalueen avaamisen ja silloinkin voidaan ehkä (sic!) selvittää se alue missä enimmät peltoon levinneet löydöt ovat. Mahdollisesti alueella säilyneiden kyntökerrosten alapuolisten rakenteiden - jotka voivat olla hyvinkin merkittäviä ja mielenkiintoisia - paikantaminen ja tutkiminen vaatii pitkä-aikaisen kaivaustyön.

Nyt tehty muinaisjäännöksen rajaus on kairahavaintoihin ja satunnaisiin pintapöimintahavaintoihin ja 1750-luvun karttatulkintaan perustuva arvio alueen länsiosan osalta. Alueen itäosaa (aluetta halkaisevan N-S suuntaisen ojan itäpuolista harjannetta) ei tutkittu lainkaan. On mahdollista, jopa todennäköistä, että muinaisjäännöksen itäosa jatkuu pohjoiseen, nyt puistomaiselle metsäalalle Lampilan päärakennuksen länsipuolella. Kyseistä metsäaluetta ei ole tutkittu tarkemmin. Muinaisjäännösrajaus länsiosa osalta v. 2008 tutkimusten perusteella ja itäosan osalta aiempien arvelujen perusteella – hieman muinaisjäännösrekisterin v. 2008 rajauksesta poikkeavasti.

Rajaus siis perustuu pääosin kairaushavaintoihin – missä kyntökerroksen alla sekoittunutta tms. kajottua maata. Kyntökerroksessa oleva "muinaisjäännös", siihen sekoittuneet löydöt, saattaa olla toisen laajuinen.

Löytöjen paikat yxz (n. +/- 10 m tarkkuudella - arviolta):

Piste 2, 3519369, 6845095, 111.8, Helmi

Piste 4, 3519377, 6845067, 110.4, 2 kupurasolkea

Piste 1, 3519367, 6845053, 111.3, Helmiä

Piste 3, 3519385, 6845042, 110.4, Pronssiesine + spiraalin katkelma

Löytöpaikat näytti v. 2008 Terhi Taskinen.



Lampila 1 asuinpaikkaa pellossa. Kuvattu etelään ”vanhalta Juvan maantieltä”, nykyiseltä Lampilan taloon menevältä tieltä.

### **MIKKELI LAMPILA 2**

Rauh.lk: 2

Ajoitus: rautakautinen  
Laji: asuinpaikka

Kartta: x: 6844 84 y: 3519 69

Tutkijat: Karjalainen T 1990 inventointi

Löydöt: KM 25628, metalliesineitä, T. Karjalainen 1990, peltopuiminta. Kuonaa, kvartsi-iskoksia, piitä, sormus, metalliesineitä, palanutta savea

Sijainti: Rajaus perustuu T. Karjalaisen pintapuimintahavaintoihin ja metsässä röykkiöhavaintoihin.

Huomiot: Taisto Karjalainen havainnoi peltoa vt. 5 tielinjausinventoinnissa v. 1990 ja pintapuimintahavaintojen perusteella rajasi mahdollisen muinaisjäännösalueen. Pellon eteläpuolisessa metsässä on kiviraunioita joista ainakin osa on v. 2008 havaintojen perusteella selvästi hyvin resenttejä, isoista kivistä kasattuja raivauskivikoita. Peltoa ei havainnointi v. 2008 tarkemmin. Pelto oli nurmella. Paikan rajaus Karjalaisen raportin v. 1990 mukaan, mikä hieman poikkeaa muinaisjäännösrekisterin v. 2008 rajauksesta.

### **MIKKELI LAMPILA 3**

Rauh.lk: 2



- Ajoitus: rautakautinen / historiallinen  
 Laji: hautaus: röykkiö / viljelyröykkiö / tunnistamaton röykkiö
- Kartta: x: 6845 41 y: 3519 31
- Tutkijat: Lesell-Cabalou 1990 inventointi, Jussila T 2008 inventointi
- Sijainti: Rajaus perustuu T. Jussilan & al. röykkiöhavaintoihin v. 2008.
- Huomiot: Kreetta Lesell-Cabalou kartoitti alueelta v. 1990 viisi kiviröykkiötä, jotka hän tulkitse mahdollisiksi rautakautisiksi röykkiöiksi. Tuolloin alue oli tiheää vesakkoa. V. 2008 havaittiin alueella kaikkiaan 11 pientä sammaleen peittämää, matalaa kiviröykkiötä. Tuolloin alue oli kypsää kuusimetsää ja aluskasvillisuus vähäistä. Paikalla on idässä korkeampi harjanne, joka laskee pohjoiseen ja sen länsipuolella matalampi harjanteen pää. Röykkiöt ovat em. harjanteilla ja muutama niiden välissä. Varsinkin itäpuolisen korkeamman harjanteen laella olevat röykkiöt ovat huolellisesti ladotun näköisiä ja pari suurinta (itäosan kolme eteläisintä) hieman neliömäisiä.

Alue on 1700-luvun karttojen perusteella (tulkintaa) ollut peltona. Ns. vanhapelto lienee ulottunut röykkiöiden pohjoispuolelle, Lampilan nykyiselle rajalle, missä maasto muuttuu vetiseksi ja alavaksi korveksi paikoin kosteikoksi ja suoksi. Idempänä oleva kiviaita lienee ollut pellon rajalla. Ovatko rauniot viljelyraunioita vaiko rautakautisia hautaraunioita vaiko kenties molempia, on epäselvää ennen kuin ne tutkitaan tarkemmin. Harjanteella olevien raunioiden sijainti olisi kalmistolle tyypillinen - sieltä on hyvä näkymä mahdollisesti etelämpänä, alempana rinteessä sijainneeseen asuinpaikkaan.

Röykkiöiden sijainti, tarkkuus n. +-5 m, z tarkkuus mitä sattuu:

6845423	3519324	108	RO1
6845403	3519321	116	RO2
6845401	3519324	117	RO3
6845412	3519316	119	RO4
6845405	3519303	119	RO5
6845403	3519292	121	RO6
6845406	3519285	124	RO7
6845408	3519281	121	RO8 PIENI
6845403	3519281	126	RO9 PIENI
6845405	3519306	82	RO10
6845393	3519290	107	RO11 PIENI

Muinaisjäänneksen rajaus v. 2008 havaintojen perusteella.



Alueen kaakkoisin röykkiö, huolellisesti ladottu, hieman neliömäinen.



Röykkiöalueen itäosan pohjoispää rinteessä. Kuvattu etelään.

#### **MIKKELI LAMPILA 4**

Rauh.lk: 2

Ajoitus: historiallinen  
Laji: asuinpaikka

Kartta: x: 6845 18 y: 3519 30 z: 112 ±1 m

Tutkijat: Jussila & al. 2008 kartoitus

**Sijainti:** Rajaus perustuu T. Jussilan & al kairaus- ja koekuopitushavaintoihin 2008, sekä 1700-luvun karttatietoon. Alueelta myös muita hajalöytöjä.

**Huomiot:** Lounaaseen loivasti viettävää peltorinnettä. Pelto kairattiin n. 5 m verkossa kyntökerroksen alapuolelle voimajohtolinjan alla ja sen länsipuolella. Kairahavainnoista muodostuu yhtenäinen anomalia-alue, jossa kyntökerroksen alla havaittiin sekoittunut kerros tai kulttuurikerrokselta vaikuttanut kerros. Maaperä alueella on vähäkivinen hietamoreeni, hyvin muhevaa maa. Paikalla paksu kyntökerros 30-40 cm. Havaitulle ns. anomalia-alueelle tehtiin joitain koekuoppia, joista kaikista löytöjä. Ks. kuoppaluettelo, kuopat 1,2, 3, 4, 5, 6.

Mahdollisesti, jopa todennäköisesti 1750-luvun Tolvalan talon sijaintipaikka, 1750- l kartan tulkinnan perusteella.

Löytökoekuoppien sijainti (tarkka mittaus, myös z):

KK1	3519304,9	6845177,3	112.130	fajanssi, pii
KK2	3519310,7	6845175,5	112.231	keram. (punasavi)
KK3	3519290,2	6845177,6	111.308	tasolasi
KK4	3519297,5	6845188,7	112.219	pii
KK5	3519285,6	6845210,9	112.366	keram. (punasavi)
KK6	3519296,9	6845217,0	113.156	keram. (punasavi)



Löytöaluetta kuvan keskellä rinteessä. Kuvattu pohjoiseen ”Vanhalta Juvan maantieltä”.

## **MIKKELI LAMPILA 5**

**Rauh.lk:** 2

**Ajoitus:** historiallinen

**Laji:** asuinpaikka



Kartta: x: 6845 24 y: 3519 34 z: 116

Tutkijat: Jussila & al. 2008 kartoitus

Sijainti: Rajaus perustuu T. Jussilan & al. kairaus ja koekuopitushavaintoihin 2008, sekä 1700-luvun karttatietoon. Alueelta myös muita hajalöytöjä.

Huomiot: Loivasti etelään viettävässä peltorinteessä havaittiin sinne tehdyissä kahdessa koekuopassa (jotka tehtiin kairaushavaintojen perusteella) merkkejä historiallisen ajan mahdollisesta talon tms. paikasta. Ajoitus ja tulkinta kyntökerroksen alapuolella olevan sekoittuneen kerroksen ja löytöjen perusteella. koekuopat nro. 14 ja 15. Paikan rajaus kahden koekuopan ja kairaushavaintojen perusteella. Paikalla paksu kyntökerros - kuten muuallakin tässä pellossa. Vaihtoehtoinen - epätodennäköisempi - 1750-luvun Tolvalan talon sijaintipaikka, joka saattaa olla ko. talon jokin 1800 lukua edeltävistä paikoista (jolloin talo siirtyi kokonaan muualle).

## **MIKKELI LAMPILA 6**

Rauh.lk: 2

Ajoitus: Historiallinen / rautakautinen

Laji: viljelyröykkiö / hautaus: röykkiö

Kartta: x: 6845 50 y: 3519 46

Tutkijat: Jussila & al. 2008 kartoitus

Sijainti: Rajaus perustuu T. Jussilan & al. röykkiö- ja kuoppahavaintoihin sekä osin 1700-luvun karttatietoon.

Huomiot: Paikalla on jyrkähkön kallion juurella kivistä röykkiötä. Alue on mahdollisesti vanhaa peltoa. Röykkiö kuitenkin sellainen, joka saattaa olla hautaröykkiö, joskin kuitenkin todennäköisesti viljelyröykkiö. Sen päällä ”tuoreita” sammalpeitteisiä irtokiviä, alla sammaloitunut matala raunio. Alue loivasti pohjoiseen viettävää rinnettä, mehevää kuusimetsää. Maaperä vähäkivistä hiesumoreenia. Tarkka koordinaatti (n. +5 m gps-mittaus): 6845502, 3519460.



**MIKKELI LAMPILA 7**

Rauh.lk: 2

Ajoitus: historiallinen  
Laji: maatalous: kivirakenne

Kartta: x: 6845 53 y: 3519 44

Tutkijat: Jussila & al. 2008 kartoitus

Sijainti: Rajaus perustuu T. Jussilan & al. havaintoihin sekä osin 1700-luvun karttatietoon.

Huomiot: Vanhan 1700-luvun pellon raja-aita. Hyväkuntoinen ja huolellisesti ladottu, sammalpeitteinen kiviaita vanhan 1700 luvun karttaan merkityn (tulkintaa) ja jo vähintään yli 70 v sitten (arvio) metsittyneen pellon reunalla.

Aidan sijainti gps mittauksen perusteella (tarkkuus n. +- 5 m):

6845553	3519506	itäpää
6845537	3519442	
6845528	3519410	
6845518	3519386	länsipää



Kiviaitaa voimajohtolinjan alla – vesakkoa kaadettu päälle.





Kiviaidan länsipäätä kallion juurella. Kuvattu itään.

### **MIKKELI LAMPILA 8**

Rauh.lk: 2

Ajoitus: historiallinen  
Laji: asuinpaikka: kylätontti

Kartta: x: 6845 20 y: 3519 50 z: 115 ±1 m

Tutkijat: Jussila & al 2008 kartoitus

Huomiot: Rajaus perustuu T. Jussilan & al. havaintoihin sekä osin 1700-luvun karttatietoon, sekä paikalta aiemmin tehtyihin hajalöytöihin. Vanha 1700-luvun Lampilan talon paikka 1750-luvun kartan perusteella. Täysin arkeologisoitunut peltoon. Löytöpaikat (löytäjä Terhi Taskinen) n. +. 5 m tarkkuudella:  
Piste 9, 3519512, 6845217, 115.6, Helmi  
Piste 10, 3519506, 6845209, 116.0, Helmi  
Piste 11, 3519500, 6845218, 116.5, Pronssilevyä  
Piste 12, 3519485, 6845183, 115.5, Rautak. keram.  
Löytöpaikat näytti Terhi Taskinen. Pelto oli nurmella paikalla käytäessä 2008 eikä silloin saatu lisähavaintoja.

### **MIKKELI LAMPILA 9**

Rauh.lk: 2

Ajoitus: historiallinen / ajoittamaton  
Laji: asuinpaikka / tunnistamaton

Kartta: x: 6844 71 y: 3519 49

Tutkijat: Jussila & al. 2008 kartoitus

Sijainti: Rajaus perustuu T. Jussilan & al. kairaus- ja koekuoppahavaintoihin. Paikalla on matalalla kumpareella suppealla alalla syvälle kyntökerroksen alle ulottuva kulttuurikerros, jossa nokimaata ja palaneita kiviä. Ajoittavia löytöjä ei sattunut kohdalle.

Huomiot: Paikalla on matalalla kumpareella - drumlionoidin "hännässä", suppealla alalla syvälle kyntökerroksen alle ulottuva kulttuurikerros, jossa nokimaata ja palaneita kiviä. Ajoittavia löytöjä ei sattunut kohdalle. Etelässä, kaakossa ja lounaassa maaperä laskee ja muuttuu kosteammaksi. Voisiko olla varhaisen hist. ajan tai rautakauden talonpaikka tai joku muu toimintapaikka? Vanhoilla 1700-luvun kartoilla ja nykyinen muistitieto ei tiedä paikalla olleen mitään. Tarkka sijainti (mittaustarkkuus n. +/-10 cm): 3519480.8, 6844715.4, 105.7



Lampila 9, havaintopaikka kuvan keskellä pellossa. Kuvattu pohjoiseen.

### **MIKKELI LAMPILA 10**

Rauh.lk: 2

Ajoitus: historiallinen  
Laji: valmistus: paja

Kartta: x: 6845 31 y: 3519 57 z: 113

Tutkijat: Jussila & al. 2008 inventointi

Huomiot: Paikalla on pintapöiminnassa (poimija Terhi Taskinen) havaittu runsaasti rautakuonaa. Rajaus arvio rautakuonan levinnän mukaan Taskisen näyttämänä. Pelto tarkastettaessa v. 2008 nurmella. Havainto kuitenkin luotettava - kuona nähty. Kuona-alueen keskipisteen koordinaatit n. +/-5 m tarkkuudella:  
Piste 8, 3519574, 6845307, 113.2.



**MIKKELI LAMPILA 11**

Rauh.lk: 2

Ajoitus: historiallinen  
Laji: tunnistamaton: maarakenne

Kartta: x: 6845 51 y: 3519 50 z: 115

Tutkijat: Jussila &amp; al. 2008 inventointi

Huomiot: Paikalla on jyrkähkössä pohjoiseen laskevassa rinteessä n. 7 x 3 m kokoinen kuoppa, jossa rinteeseen puolella valli. Kuopan syvyys n. 80 cm. Kuopassa järeä kanto ja puu. Kuopassa ei hiiltä tms. sen funktiota valaisevaa. Kuoppaan vieritetty joitain isoja kiviä – ilmeisesti aika hiljattain, kivet paljaita. Alueella ruskomaannos muhevassa kuusimetsässä, joten podsolin esiintymistä ei voi käyttää ajoituksen apuna. Vanha pellon reuna n. 20 m etelämpänä ja siellä resuisia peltoraunioita (siis raivauskivikoita - ei rökkiöitä). Mahdollisesti jokin säilytyskuoppa? Koska funktio ja ajoitus tuntematon (oletettavasti yli s100 v) on kuoppaa syytä pitää muinaisjäännettöksenä. Kuopan sijainti n. +-5 m tarkkuudella, gps: 6845508, 3519501.



Kuoppa ja vasemmalla kuopan valli rinteessä. Kuvattu itään.

**MIKKELI LAMPILA 12**

Rauh.lk: 3

Ajoitus: rautakautinen  
Laji: löytö

Kartta: x: 6844 87 y: 3519 43 z: 108

Tutkijat: Jussila & al. 2008 inventointi

Huomiot: Matalan peltoharjanteen laelta Terhi Taskinen on pintapöimintana löytänyt lasihelmen. Paikka on Lampila 1 muinaisjäänneestä n 140 m etelä-kaakkoon voimajohtolinjan alla. Kairauksessa ei paikalla havaittu mitään erityistä paksun kyntökerroksen alla. Lieneekö helmi kulkeutunut peltotöissä tähän vai onko paikalla ollut jokin kyntökerrokseen täysin sekoittunut muinaisjäänne? Löytöpaikan paikannus n. +-10 m. Paikka v. 2008 korkealla heinällä.

### **MIKKELI LAMPILA 13**

Rauh.lk: 3

Ajoitus: rautakautinen  
Laji: löytö

Kartta: x: 6845 30 y: 3519 44 z: 117

Tutkijat: Jussila & al. 2008 inventointi

Huomiot: länteen viettävästä pellostä, Lampilan talon pohjoispuolelta ja voimajohtolinjan itäpuolelta, notkelman itäpuolelta Terhi Taskinen on pintapöimintana löytänyt lasihelmen. Paikkaa ei ole tutkittu tarkemmin. Löytöpaikan paikannus n. +-10 m. Paikka v. 2008 korkealla heinällä.

### **Lampila A**

Yksittäinen havainto (hist.aika).

Koekuoppa 8, y 3519314.9, x 6845314.9, z 117.5.

Kairauksessa havaittu kyntökerroksen alla jotain epäilyttävää. Paikalle tehdyssä koekuopassa ei havaittu kulttuurikerrosta. Kyntökerroksesta punasavikeramiikan pala ja lohkottu kvartsinpala. Lähelle tehdystä koekuopasta ei mitään mainittavia havaintoja. Ympäristössä ei kairauksissa havaittu mitään poikkeavaa.

### **Lampila B**

Yksittäinen havainto (hist.aika).

Kairauksessa havaittiin kuudessa kohtaa poikkeuksellisen paksu kyntökerros jonka alaosassa mahdollisesti tummempaa maata. Paikalle tehty koekuoppa ei antanut selvyyttä asiaan. Tulkitimme kerroksen vain rinteessä olevaksi paksummaksi kyntökerrokseksi jossa pohjalla enemmän turveperäistä/liejuista maata (lähellä rinteeseen juurella kosteikko). Mitään löytöjä ei paikalla havaittu. Muualla lähiympäristössä ei kairauksissa havaittu mitään poikkeavaa.



### Lampila C

Lampilan talon eteläpuolella, peltorinteessä oleva laajahko metsäsaareke, osin kalliota. Terhi Taskisen kertoman perusteella paikalla on aikoinaan ollut tuulimylly. Paikkaa ei tarkastettu. Koordin. noin. x 6845025 y 3519474.

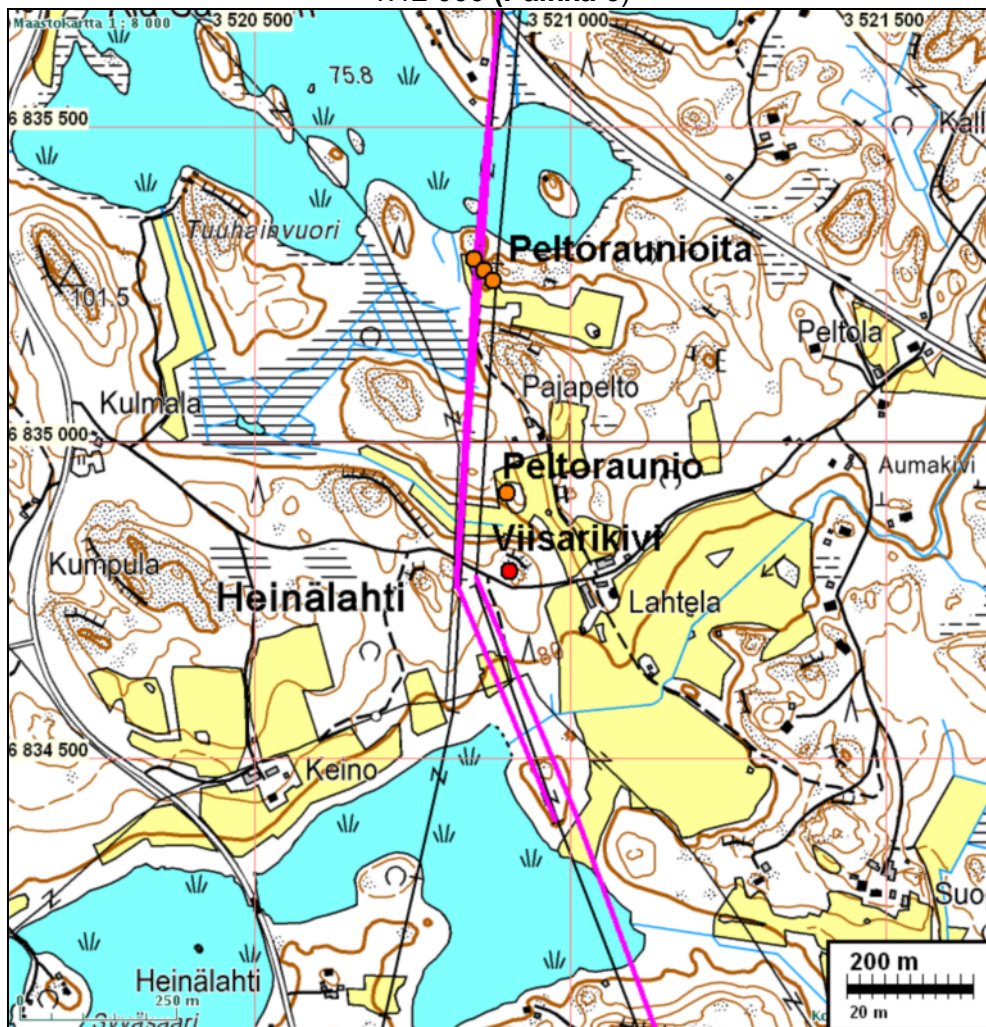
### Lampila D

Yksittäishavainto, hist.aika / ajoittamaton. x 6844840 y 3519495. Paikalta on Terhi Taskisen löytänyt pellon pinnasta pronssinapin. Paikalla käytössä oli pelto löytöpaikan tienoolla harvalla oraalla, eikä siinä nyt havaittu mitään. Maaperä paikalla varsin löyhää hiekka/hietamoreenia aivan kosteikon äärellä olevalla pienellä matalalla kumpareella.

### Heinälahden alue

Alueella ei havaittu linjan liepeillä muinaisjäänköksiä. Raportoitiin muutama ilmiselvä resentti peltoraunio ja käytössä oleva tilojen välinen rajakivi (viisarikivi). Eivät muinaisjäänköksiä.

1:12 000 (Paikka 6)





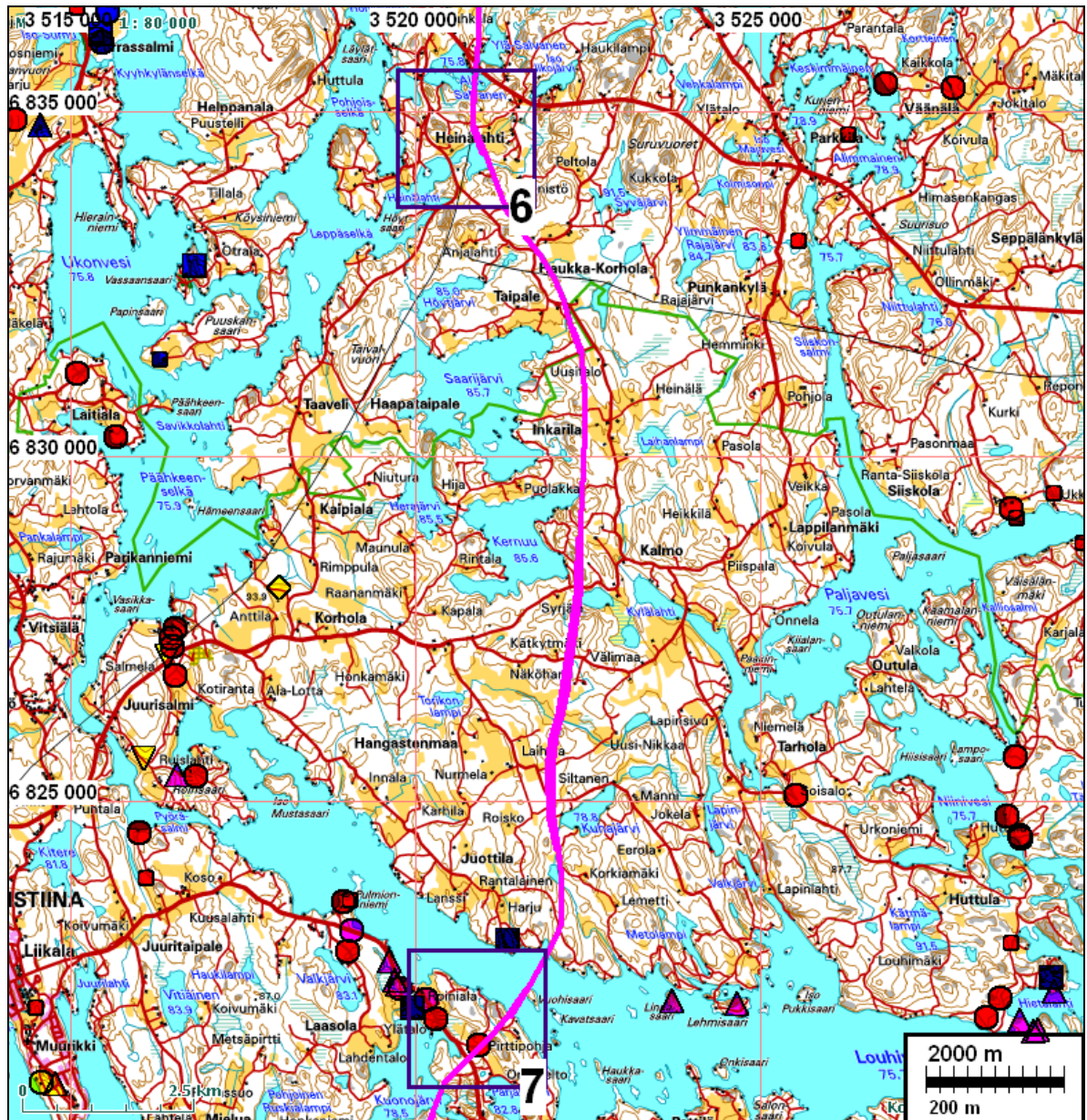
Peltoraunio Mikkelin heinälahdessa (kartalla eteläisempi raunio)



Viisarikivi – nykyisen tilarajan rajamerkki (ks. Heinälähden kartta)



## Ristiina N-osa



## RISTIINA TORNIVUORI

Ajoitus: kivikautinen  
Laji: asuinpaikka

Kartta: 3141 09      x: 6821 45      y: 3520 92      z: 86

Tutkijat: Sepänmaa T 1992 inventointi, Jussila & al. 2008 kartoitus.

Löydöt: KM 27387, 15,1 g, 3 kpl, saviastianpaloja, Sepänmaa T 1992, diar. 4.11.1992, Se-koitteena hiekkaa ja kivimurskaa. Saviaines melko tiivistä. Yhdessä kappaleessa koristeluna tiheään painettuja matalia kaksoispainanteita ja kuoppa, muissa kampa-leimapainannetta. pintapoinmittana.

Sijainti: Paikka sijaitsee Ristiinan kirkosta 6,5 km E.

Huomiot: Löydöt tienleikkauksesta. Hiekkakangasta. Teitä.

Sepänmaa 1992: Paikka löytyi inventoinnin yhteydessä elokuussa -92. Alue on melko tasaista, loivasti länteen viettävää hiekkakangasta. Inventointilöydöt löytyivät tienleikkauksesta. Löytökohtalla on loiva terassi, jota tie leikkaa. Tien pohjoispuoli-

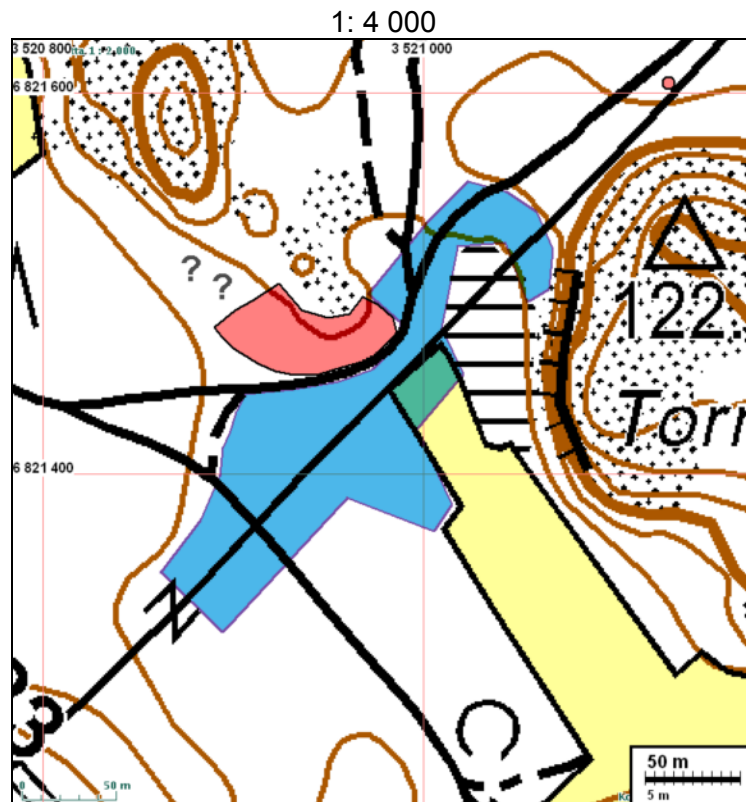
sella alueella terassi on selvempi. Ympäristöön tehtiin pari koekuoppaa, joista ei tul-  
lut löytöjä, mutta kuopissa oli kylläkin havaittavissa selvää nokimaata. Löytöpaikan  
itäpuolella on pieni kalliopaljastuma n. 10 m:n päässä.

Jussila & al. 2008:

Asuinpaikka rajautuu selkeästi tien länsi-koillispuolelle, tien ja kallion väliselle alu-  
eella, Muinais-Saimaan rantatörmän päälle ja äärelle.

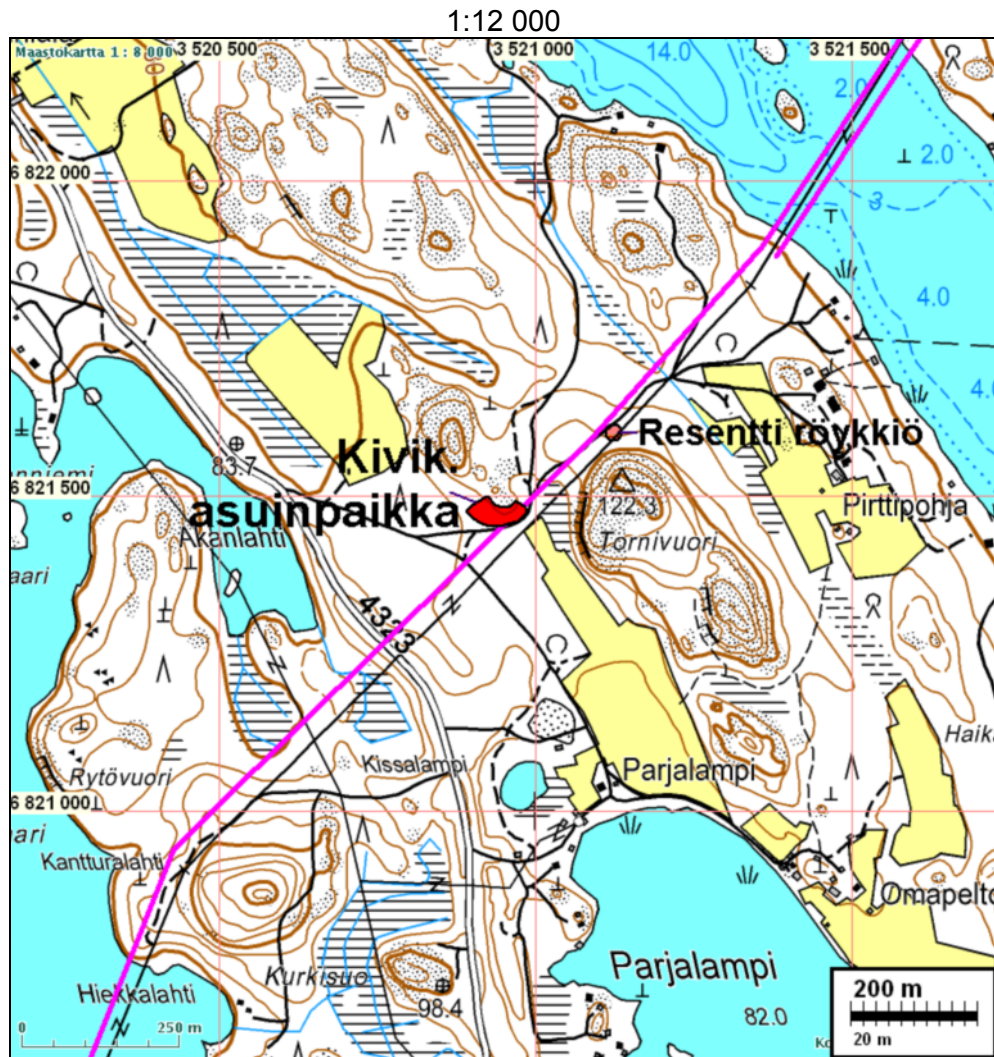
Tien itäpuolella – voimajohtolinjalle – tehtiin perusteellinen systemaattinen koekuop-  
pitus 10 m verkossa. Koekuopat olivat kooltaan n. 30-40 cm halk. ja n. 30 cm syvyi-  
siä. Koekuopista otettu maa-aine seulottiin 4 mm seulaverkolla. Koekuoppien yksi  
seinä puhdistettiin lastalla ja tarkistettiin. Voimajohtolinjan suuntaan tehtiin linjan al-  
le peruslinja ja sen molemmin puolin 2 linjaa. Linjat kuopitettiin 10 m välein. Kuopi-  
tus ulotettiin linjan luoteispuolelle olevan tien reunaan jolloin osalla aluetta linjan  
luoteispuolelle tehtiin kolmas lyhyempi kuoppalinja. Koillisessa tehtiin joitain kuop-  
pia myös tien luoteispuolelle, mutta siellä maasto ja maaperä olivat jo erilaiset kuin  
asuinpaikan kohdalla ja linjalla. Koillisessa olevaan kosteikkoon ei tehty kuoppia.  
Kosteikon takana koillisessa on rinne Tornivuoren juurella jonka laen reunalle kuop-  
pitus ulotettiin. Maaperä kosteikon koillispuolella muuttui kiviseksi moreeniksi kun  
se alueen lounaisosassa on harjuaineksien hiekkaa. Asuinpaikan kaakkoispuolella  
olevan pellon eteläreunalla on NW-SE suuntainen harjanne jossa koekuopitusta  
ulotettiin kauemmaksi kaakkoon. Koekuopituksen lisäksi havainnointiin maastoa ja  
tien laitoja silmänvaraisesti.

Missään ei havaittu mitään merkkiä esihistoriasta, mihin myös paikan topografia  
antoi ennakkoa. Asuinpaikka rajautuu selkeästi tien luoteispuolelle, missä on selkeä  
muinaisrantatörmä, joka ei ulotu tai häviää tien kaakkoispuolella, missä topografia  
myös asuinpaikan tasalla ja lounaassa on hyvin loivaa. Asuinpaikan länsi-  
luoteisrajaa ei selvitetty. Pohjoisessa sen rajaa avokallio



Systemaattisesti koekuopitettu alue merkitty sinisellä. Asuinpaikka punaisella.



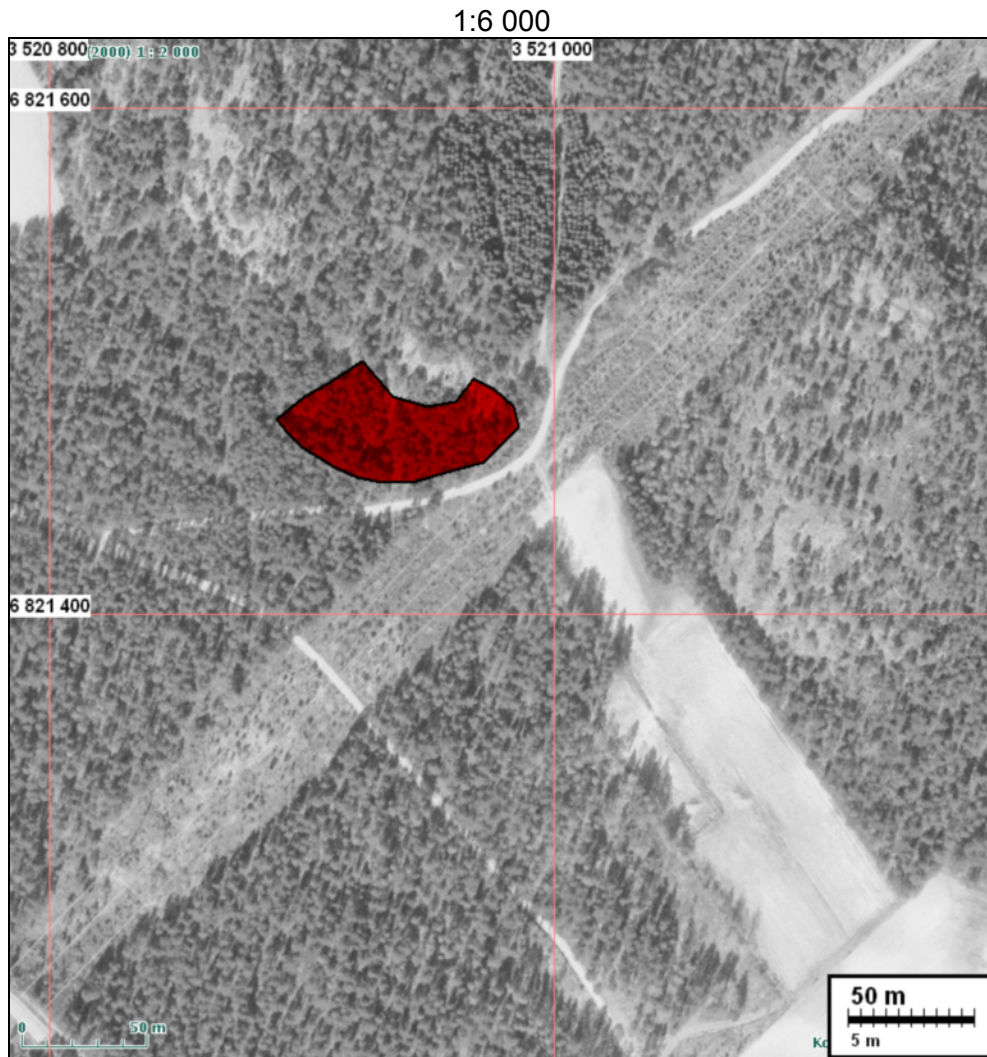


Kartan kuvaamalla alueella suoritettiin systemaattisen koekuopituksen lisäksi runsaasti satunnaista koekuopitusta linjan liepeillä ja hieman kauempanakin, mutta ei havaittu mitään esihistoriaan tai muinaisjäänneksiin viittaavaa.



Kuvattu lounaaseen Tornivuoren juurelta kosteikon koillispuolelta. Asuinpaikka oikealla metsässä, tien oikealla puolella.



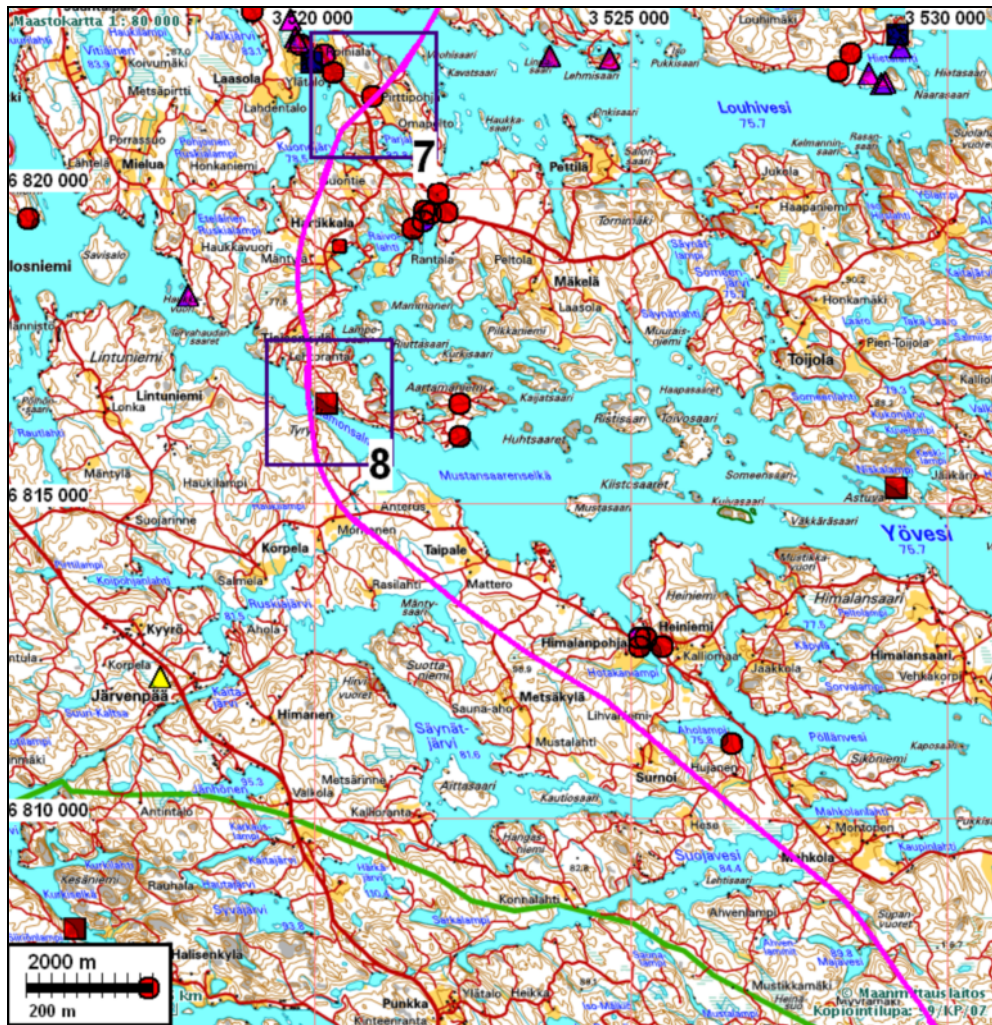


Tornivuoren pohjoispuolella oleva resentti kiviraunio, jossa mm. raudankappaleita. mahd. vanha pylväänpaikka.



**Ristiina S-osa**

1:12 000



Paikka 7, Tornivuoren alue kuvattu edell. luvussa.  
Voimajohtolinja kulkee läheltä Uittamonsalmen kalliomaalauksia (Paikka 8).

**RISTIINA UITTAMONSALMI I**

Ajoitus: esihistoriallinen

Laji: kuva: kalliomaalaus

Kartta: 3141 08 HIMALANSAARI

x: 6816 65 y: 3520 11

x: 6816 57 y: 3520 20

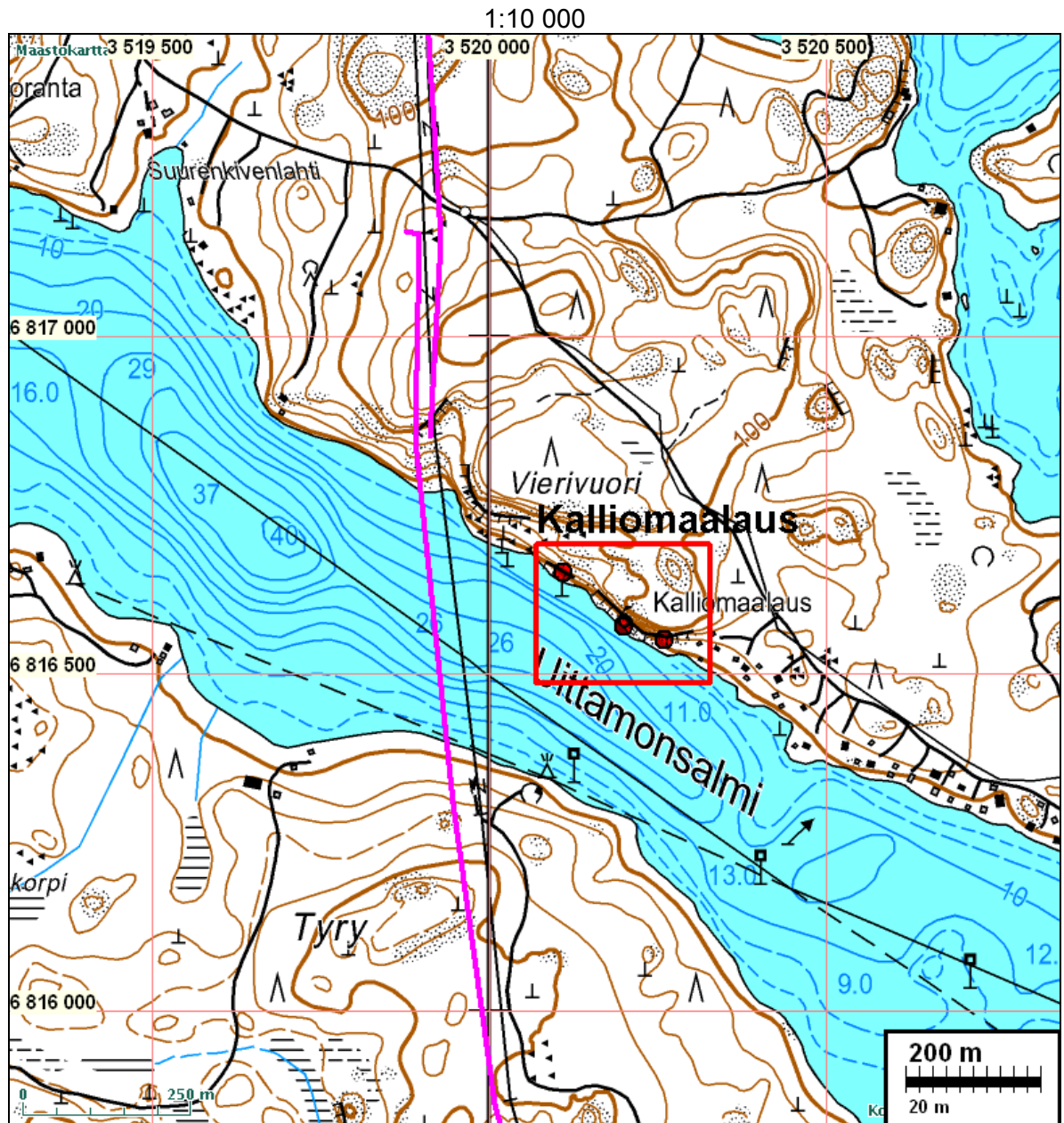
x: 6816 55 y: 3520 26

Kolme kuvakenttää

Tutkijat: Sarvas P 1975 tarkastus

Sijainti: Paikka sijaitsee Ristiinan kirkosta 7,5 km SE.

Huomiot: Ihmis-, hirvi- ja venekuvioita n. 200 m:n matkalla. Jyrkkä kalliioseinä, SSW-suunt.



Linjan liepeet tällä alueella tutkittiin perusteellisesti, mutta missään ei havaittu mitään esihistoriaan viittaavaa

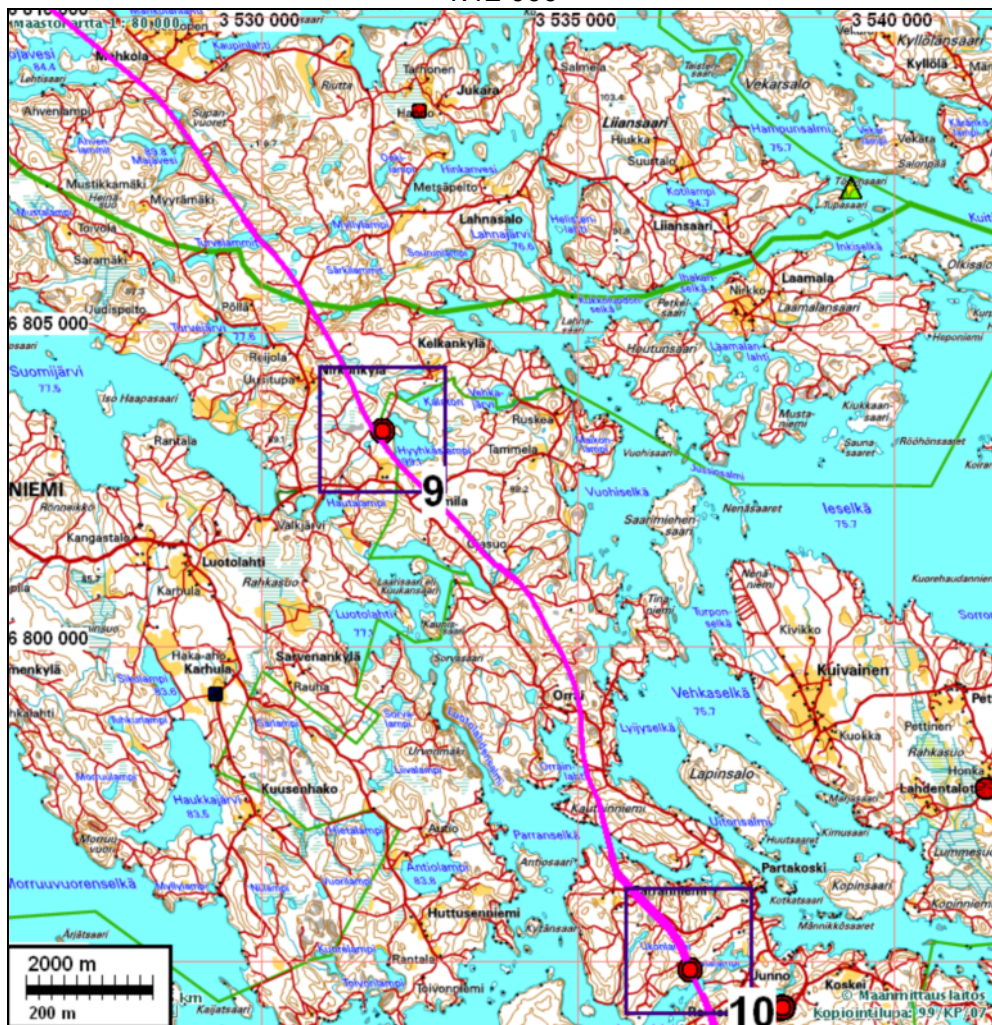


Linja vasemmalla. Maalauskalio jää juuri kuvan oikealle puolelle.



**Suomenniemi**

1:12 000

**SUOMENNIEMI HYYHKÄSLAMPI**

Rauh.lk: 2

Ajoitus: historiallinen  
Laji: muu: Myllynpaikka

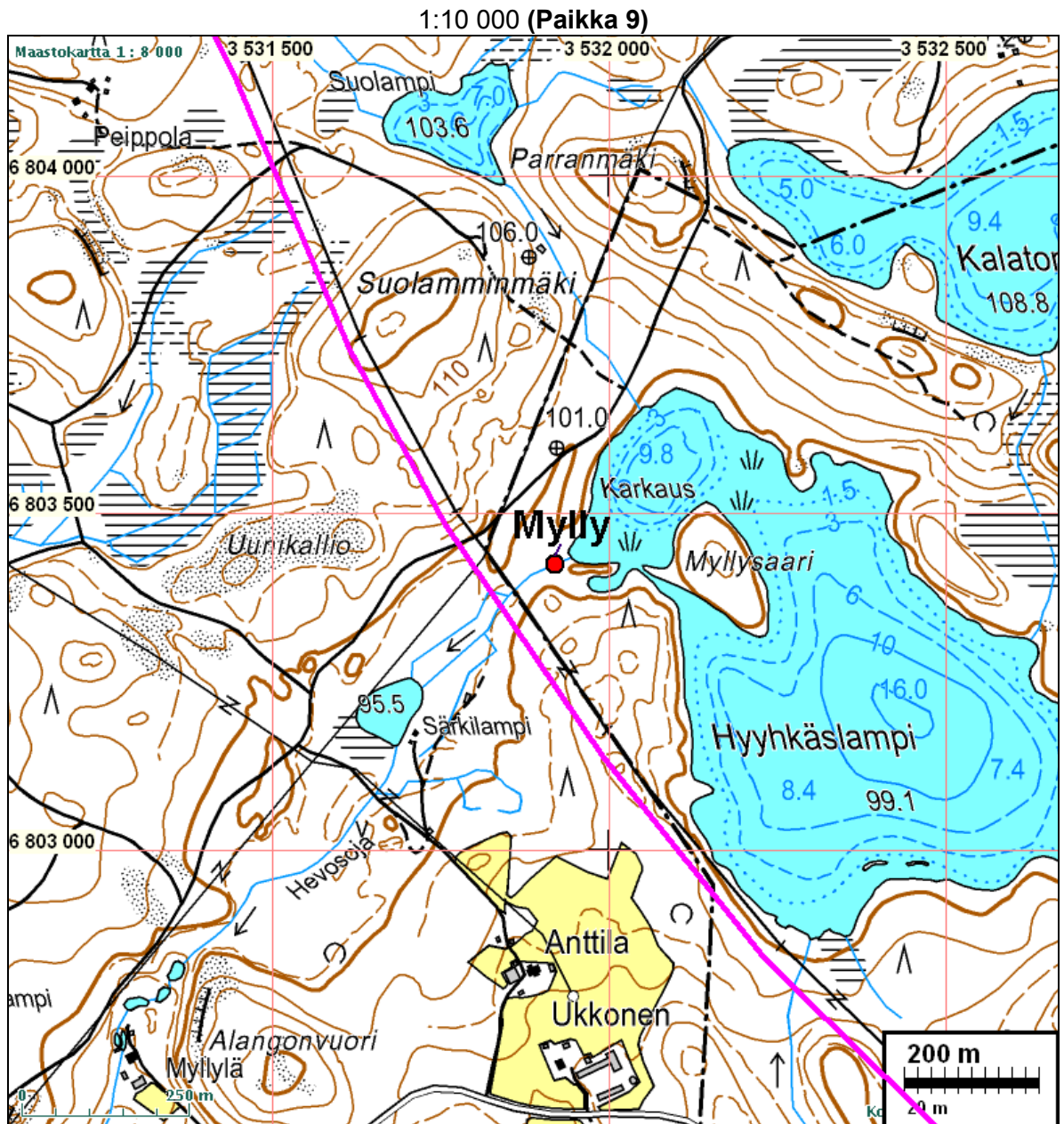
Kartta: 3141 07      x: 6803 42      y: 3531 92      z: 83 ±1 m

Tutkijat: Jussila T 2008 inventointi

Sijainti: Paikka sijaitsee kirkosta 7,3 km itään, Hyyhkäslammen pohjoisosan länsipohjukasta lähtevän laskupuron alkupäässä.

Huomiot: Paikalla on vanhan myllyn perusta ja rakenteita purossa ja puron varrella.





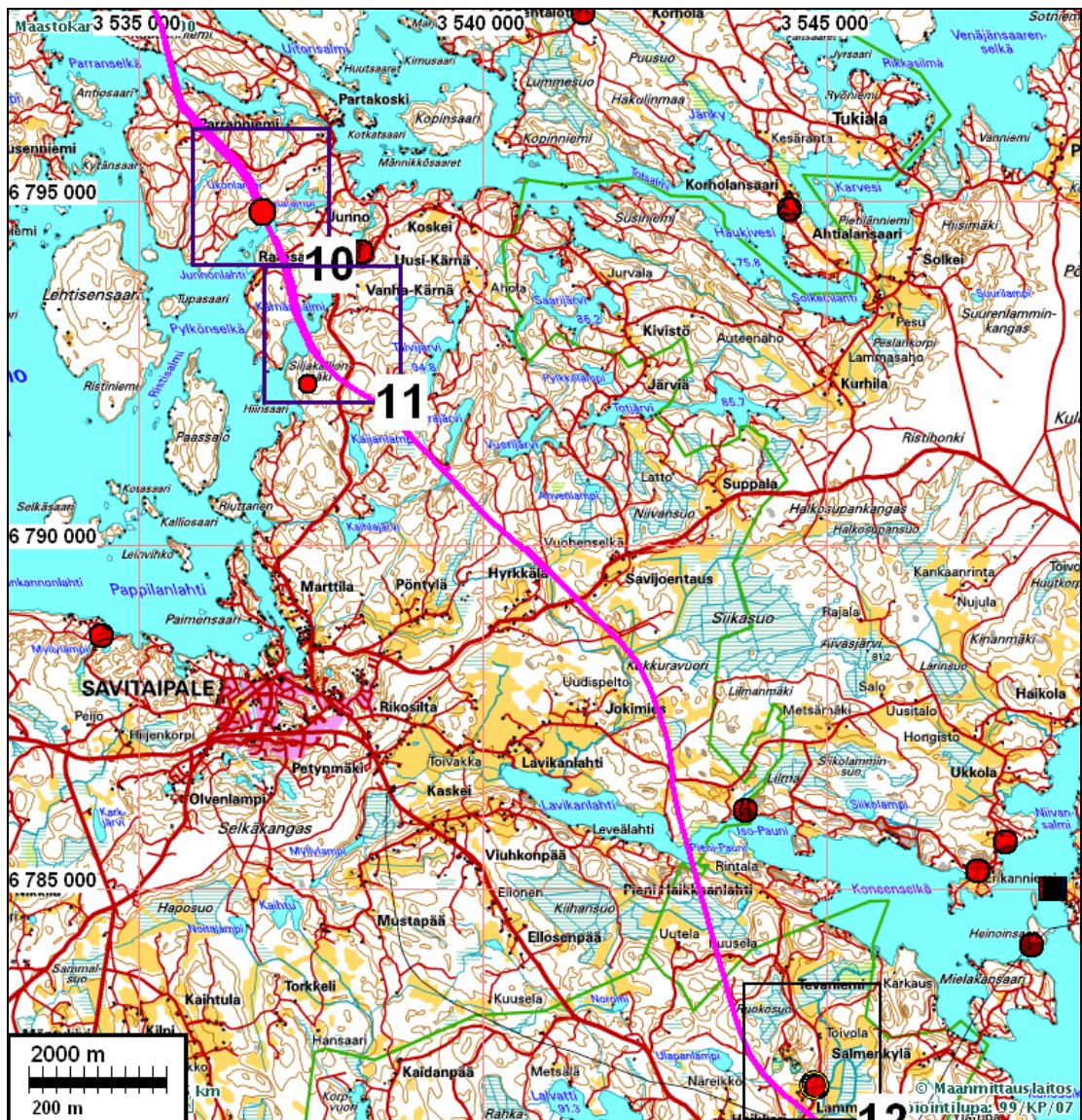
Myllyn rauniota Hyyhkäslammen lasku-uomassa. Kuvattu koilliseen.





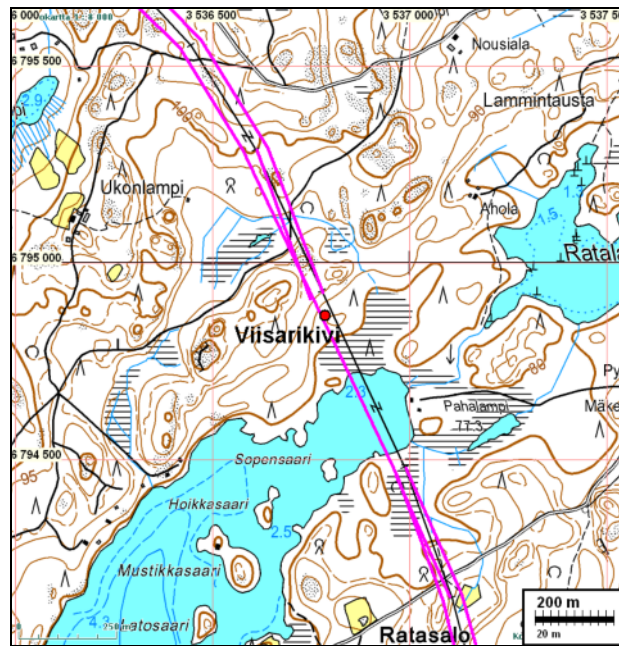
Myllyn rauniota Hyyhkäslammen lasku-uomassa. Kuvattu etelään.

**Savitaipale**





**Paikassa 10** havaittiin linjan alla viisarikivi eli rajakivi, nykyisellä tilarajalla. Kyseessä ei ole muinaisjäänös.



Näkymä Junnonlahden suuntaan kaakkoon. Viisarikivi notkelmassa hieman kuvan keskustan oikealla puolen

### **SAVITAIPALE 23 VANHA-KÄRNÄ VIRTASALMI**

Rauh.lk: 2

Ajoitus: historiallinen

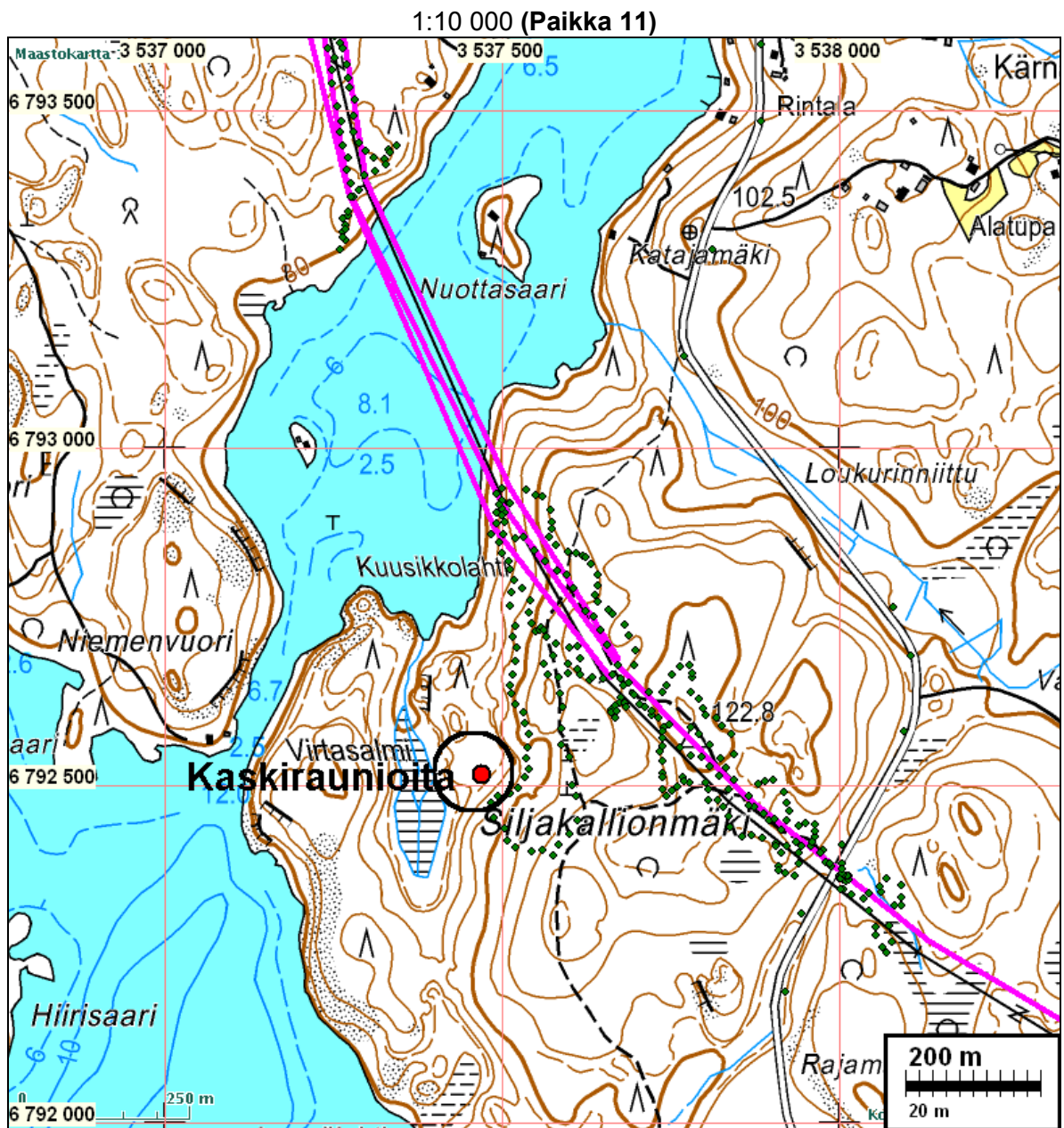
Laji: maatalous: röykkiö

Kartta: 3132 12      x: 6792 50      y: 3537 51      z: 89 ±1 m

Tutkijat: Halinen P 2004 inventointi, Jussila T 2008 inventointi



- Sijainti:** Paikka sijaitsee Savitaipaleen kirkosta 4,5 km pohjoiseen, Virtasalmen itäpuolella metsässä.
- Huomiot:** Paikalla on kaskiraunioita tms. kivikkoa, jotka ovat etäällä voimajohtolinjasta. Voimajohtolinjan liepeillä ei ole mitään kaski- tms. raunioon viittaavaa. Linjan liepeet alueella tutkittiin perusteellisesti.



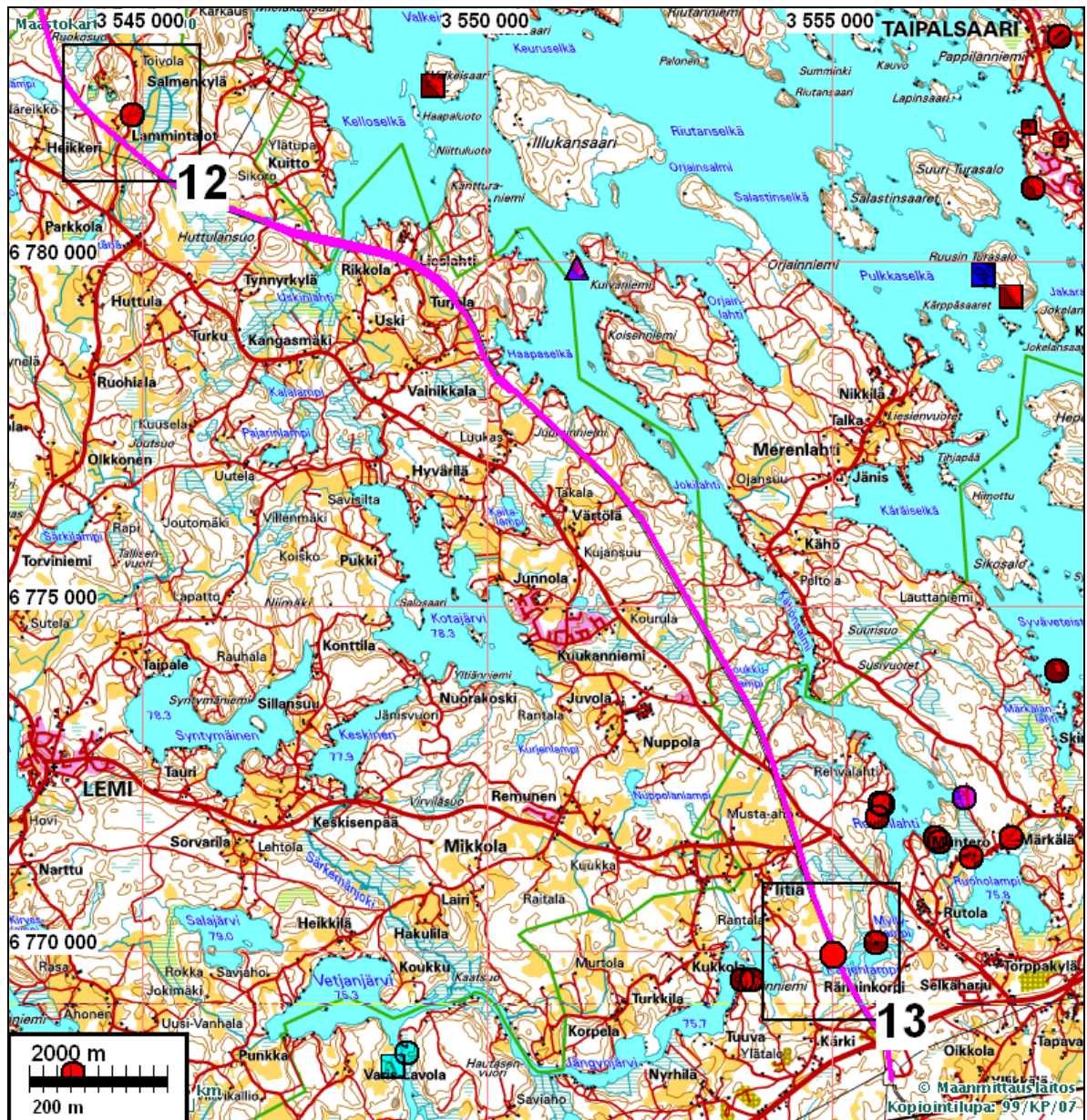
Vihreät pallot kuvaavat inventoijan kulkemaa reittiä maastossa (GPS:n lokin mukaan).

Kuvattu Virtasalmen pohjoispuolelta rannasta kohti kaakkoa





## Lemi-Lappeenranta



Alue on varsin tutkittua aiemmissa inventoinneissa (mm. allekirjoittanut useissa eri yhteyksissä viimeisen 20 v aikana)

### LEMI 7 NUORAJÄRVI W

Rauh.lk: 2 Ei ulotu voimajohtolinjalle

Ajoitus: kivikautinen

Laji: asuinpaikka

Kartta: 3134 02 x: 6782 12 y: 3544 87 z: 82 ±1 m

Tutkijat: Jussila T 2000 inventointi

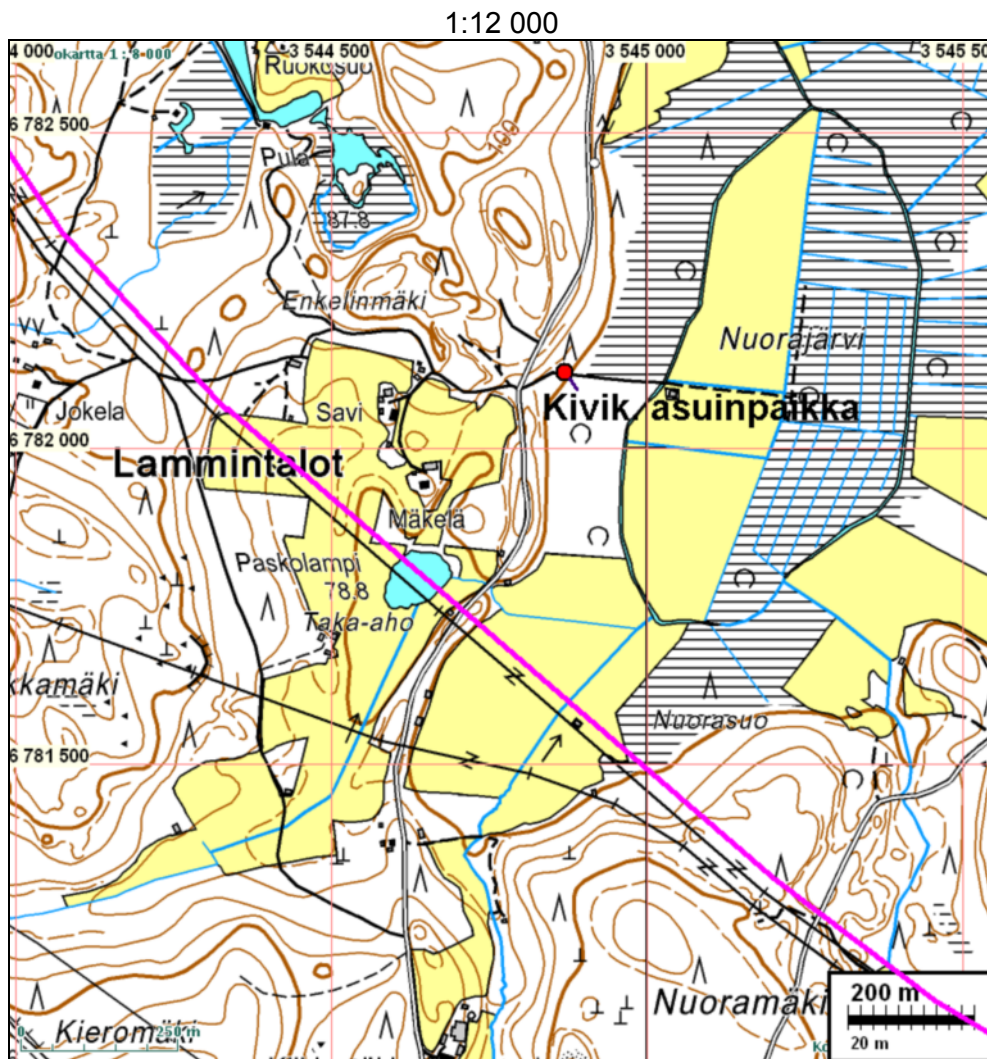
Löydöt: KM 32321:1, 11 g, 4 kpl, kvartsi-iskoksia, Jussila T 2000, diar. 30.11.2000, tieleik-kauksesta. :2, 1 g, 3 kpl, palanutta luuta.



**Sijainti:** Entisen Nuorajärven, nykyisen peltoaukean länsipuolella metsässä, Nuorajärven pellolle menevän peltotien varrella, kohdalla missä tie leikkaa muinaisen rantatörmän.

**Huomiot:** Nuorajärven pellolle menevän tien varrella. Muinaisen rantatörmän päällä, harjun itärinteen tasanteella, Muinainen pieni niemeke kapeassa ja matalassa salmessa. Paikka on suurelta osin ehjä osin peltotien leikkaama. Löydöt peltotien leikkauksesta, kvartseja ja palanutta luuta.

Kyseinen harju ja alue tutkittiin perusteellisesti v. 2000 inventoinnissa. Nyt v. 2008 inventointi ei (odotetusti) tuottanut mitään uusia havaintoja esihistoriasta voimajohdolinjan liepeillä tällä alueella. Muinai-Saimaan maksimi alueella n. 83 m.



## LAPPEENRANTA 52 KÄRENLAMPI-HÄRKÄSALMI

**Rauh.lk:** 2

**Ajoitus:** historiallinen

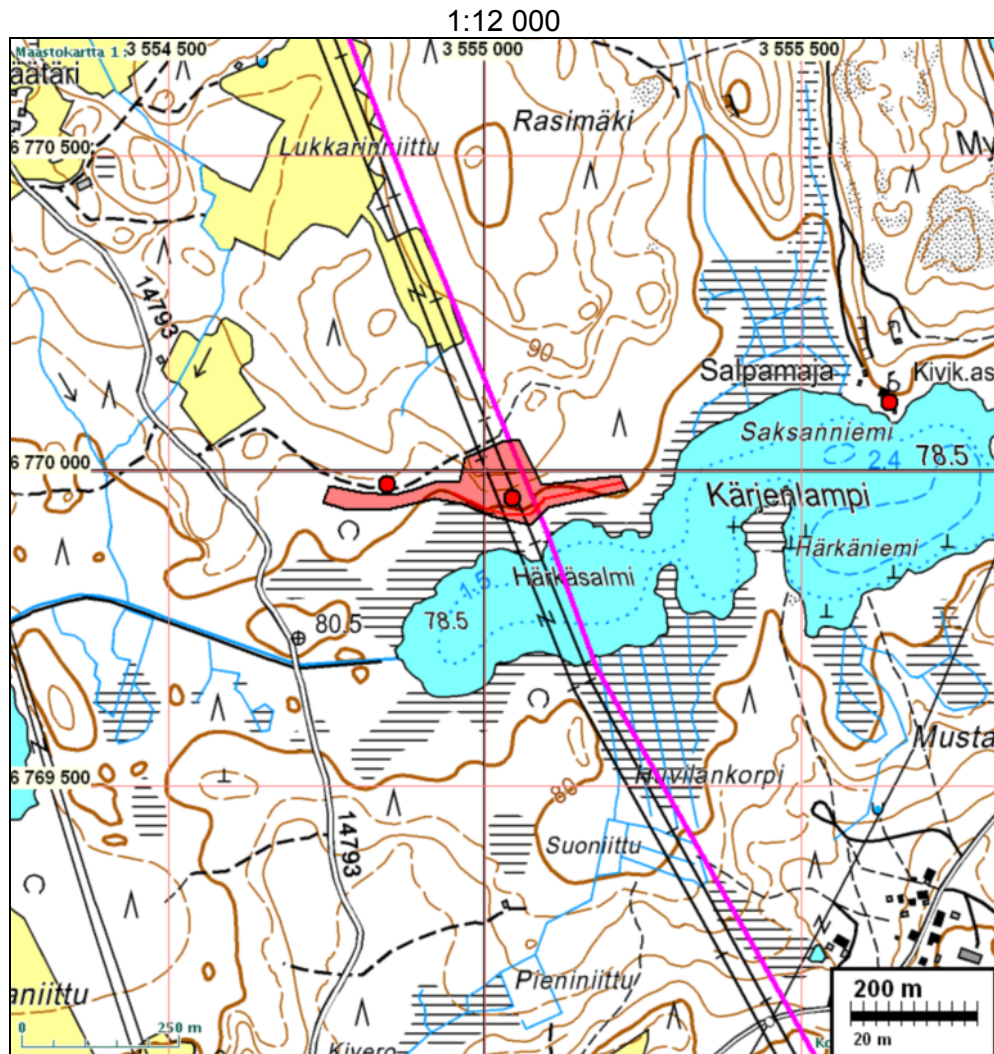
**Laji:** varustus: Salpaliinjan varustuksia – juoksuhautoja, kivinen panssarieste.

**Kartta:** 3134 04 RUTOLA

x: 6769 96

y: 3555 04

- Tutkijat: Jussila T 2008 inventointi
- Sijainti: Paikka sijaitsee Lappeenrannan keskustasta 9,7 km länteen, Kärenlammen länsipään pohjoisrannalla.
- Huomiot: Voimajohtolinjan alla rannan tuntumassa olevalla kumpareella on Salpalinjan linnoitus, jossa alaosassa nelirivinen panssarieste ja kumpareella juoksuhaudaus ja pesäkkeitä. Salpalinjaa myös linjan länsipuolella metsässä. Panssarieste rannassa koko lammen pohjoisrannalla voimajohtolinjalta länteen ja itään.



Kärenlammen alue (vanha Saimaan lasku-uoma) on aiemmissa yhteyksissä varsin perusteellisesti inventoitua aluetta. Linja katsottiin tarkoin lammen kummallakin rannalla. Etelärannalla varsin kohtuullista muinaisjäännösmaastoa heti linjan länsipuolella olevalla pienellä kumpareella.





Nelirivinen panssariestekivikko linjan alla. kuvattu etelään.



Juoksuhaudan jäänteitä linjan alla rantaan laskevan rinteän yläreunalla.