

**Kylmäkoski
Taipale
Tarpianjoen sillan uusimishankkeen
vaikutusalueen
muinaisjäännösinventointi
2009**



Timo Jussila



Kustantaja: Destia Oy

Sisältö:

Perustiedot	2
Inventointi	3
Kartat	5
Vanhat kartat	7

Kansikuva: Kuvattu sillan länsipuolelta itään. taustalla vanha, uusittava silta.

Perustiedot

Alue: Tarpianjoen sillan lähimaasto, erityisesti joen eteläpuolella.

Tarkoitus: Selvittää Taipaleen vanhan kylätontin, myllyn ja nykyistä aiemman sillan sijainti suhteessa siltasuunnitelmiin, sekä tarkistaa näiden mahdollinen muinaisjännösstatus.

Tavoite: Alueen kattava tarkastus, täyttää rakennus- ja maankäytölain (9§) vaatimus riittävästä tutkimuksista.

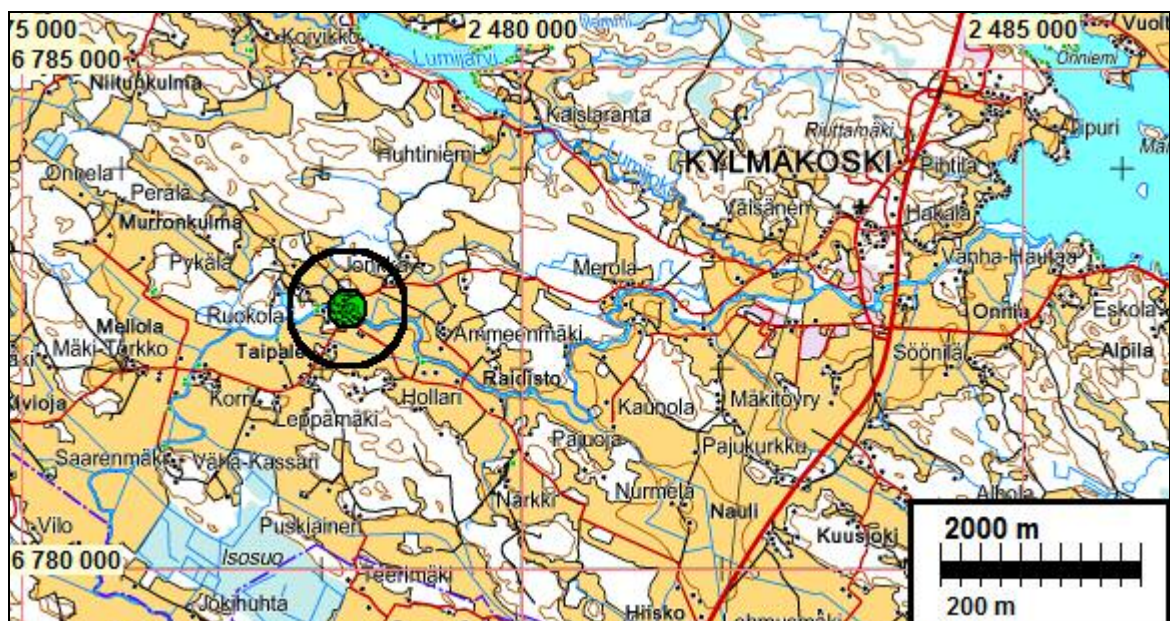
Työaika: Kenttätöaika: 13.11.2009.

Kustantaja: Destia Oy.

Tekijät: Mikroiitti Oy, T Jussila.

Aiemmat tutkimukset: -

Tulokset: Lähialueella ei ennestään tunneta kiinteitä muinaisjännöksiä. Taipaleen vanha kylätontti tarkastettiin 1850 isojakokartan perusteella. Joen eteläpuolella kylätontti on arkeologiselta kannalta tuhoutunut eikä esitä sitä muinaisjännökseksi. Joen pohjoispuolella suunnitelma ei vaikuta kylätonttiin. Uusi silta ja tienoikaisu ulottuu vain vähän kylätontin alueelle. 850-silta on ollut nykyisen sillan paikalla, pohjoispää sen länsipuolella. Mitään maan päälle näkyviä rakenteita ei havaittu mitkä voisivat olla perua vanhasta sillasta. 1850 on mylly sijainnut 130 m sillasta länteen ja nykyiselle paikalle nyt purettava mylly (sittemmin 1970-l kartassa mainittu voimalana) on siirtynyt joskus 1800-luvun loppupuolella, johon se sijoittuu venäläisessä topografikartassa 1800-l lopulta. Siltatyömaa ja tieoikaisu ei inventoijan mielestä kajoa kiinteään muinaisjännökseen.



Inventointi

Inventoinnin maastotarkastus suoritettiin 13.11.2009. Sitä ennen oli Kansallisarkistossa käytty kuvaamassa Taipaleen kylän isojaon toimituskartat vuodelta 1850. Kylä jakaantuu näissä kahdelle karttalehdelle jossa kylän ydinalue ja uusittavan silta ovat länsiosaa kuvaavalla kartalla. Siitä leikattu osa asemoitiin (eli projisoitiin) kjk koordinaatistoon kolmella vastinpisteellä ja koordinaatiston affiinimuunnoksella (kun karttakuvasta ensin poistettu kameran linssin vääristymä). Alueen vanha tiestö ja kylätontin perusosa (talot B Markula, D ja E Joela nimet kuten kartan selityksessä). Projisoinnista lisää s. 6.

Karttatarkastelun perusteella tiesuunnitelma ja uusi silta ei vaikuta lähes ollenkaan vanhaan kylätonttialueeseen. Samoin uusi silta ei osu 1850 kartan tontti- ja rakennusmaahan. Ks, suunnitelmakartta ja selitys s. 6.

Sillan eteläpuolinen vanha kylätontti on suurimmaksi osaksi rakennettua ja lounaisosaltaan (missä erillinen tonttimaa vanhan tielinjan länsipuolella) nykyisen tien ja sen penkereen alla. Vanha tonttimaa on ulottunut jokirantaan. Ranta on alavaa joen tulva-alueetta, estuaaria, joka eteläpuolella ulottuu rannasta liki 20 m päähän jossa jyrkkä törmä. Heti törmän laella, lähellä sen reunaa ovat nykyiset rakennukset. Alavalla ranta-alueella ei ole voinut sijaita merkittäviä rakennuksia tai asuinrakennuksia joiden paikat voisivat olla tutkimukselle oivia. Mitään rakenteiden merkkejä en liioin rantavyöhykkeellä havainnut. Rakennettu tonttimaa (joka oletettavasti alkuperäinen ryhmäkylätontti ennen isojakokartan 1850 kuvaamaa aikaa 1500-1700 luvuilla) on siis arkeologiselta kannalta lähes täysin tuhoutunut ja katsoisin 3. luokan muinaisjäännekseksi.

Sillan pohjoispuolella on tonttimaa sijainnut heti sen länsipuolella, Hovilantien ja joen välillä. Tiesuunnitelma ei ulotu tälle tonttimaalle, jossa saattaisi olla jäljellä arkeologisessa mielessä ehjää maastoa hoidetun pihamaan alla (vrt. isojakokartan ote s. 7). Vanhasta, 1850 kartalle merkitystä sillasta ei mitään silmin havaittavaa merkkiä maastossa – sen pohjoispää sijainnut heti nykyisen sillan länsipuolella ja eteläpää nykyisen sillan alla. Nykyinen ja uuden sillan tieltä purettava myllyrakennus on paikalla johon merkitty mylly venäläisellä topografikartalla 1800-luvun lopulta. 1850 kartalla ei paikalla tai sillan liepeillä ole ollut myllyä. Se on tuolloin sijainnut 130 m sillasta länteen.

Uuden sillan ja tielinjauksen kohdalla ei ole suojeltavaa muinaisjäännöstä.

Porvoossa 24.11.2009

Timo Jussila



Joen estuaaria sillan etelä- ja länsipuolella, Kylätontti töyrään päällä missä nyt talot. Vas. kuvassa silta häämöttää taustalla.



Eteläpuolelta pohjoiseen. Uusi tielinja oik. keltaisen rakennuksen kohdalta, jonka reuna osin 1850 luvun tien paikalla (missä kuvassa seisoo auto)

Kuvattu sillan lounaispuolelta. 1850 sillan pohjoispää ollut nykyisen länsipuolella (vas.) ja siitä länteen (noin männyn kohdalta) tonttimaata.

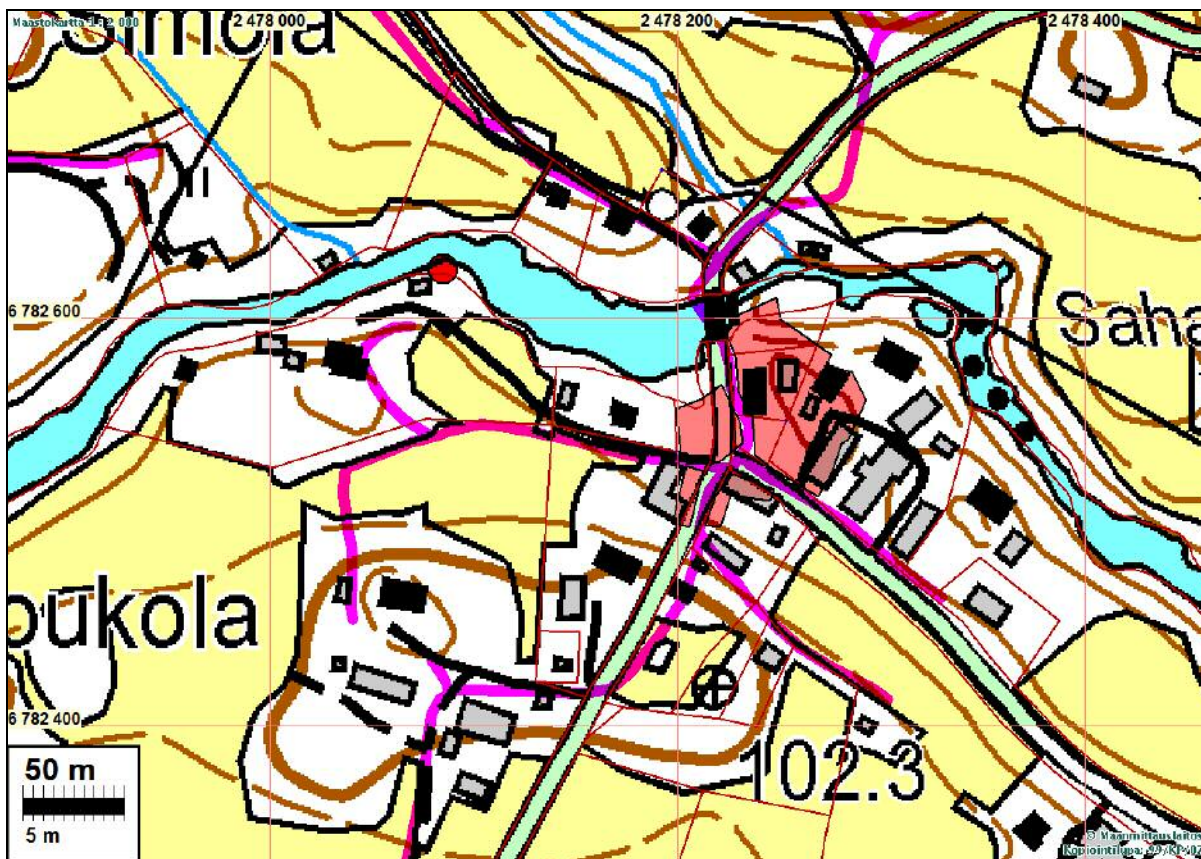


Sillan pohjoispään itäpuolelta etelään. Uusi silta joen varren betonirakenteen kohdalle. Taustalla purettava rakennus.

Sillan eteläpään itäpuolelta pohjoiseen. Kuvassa purettava myllyrakennus. Koskenvarressa myllyn betonirakenteita.



Kartat

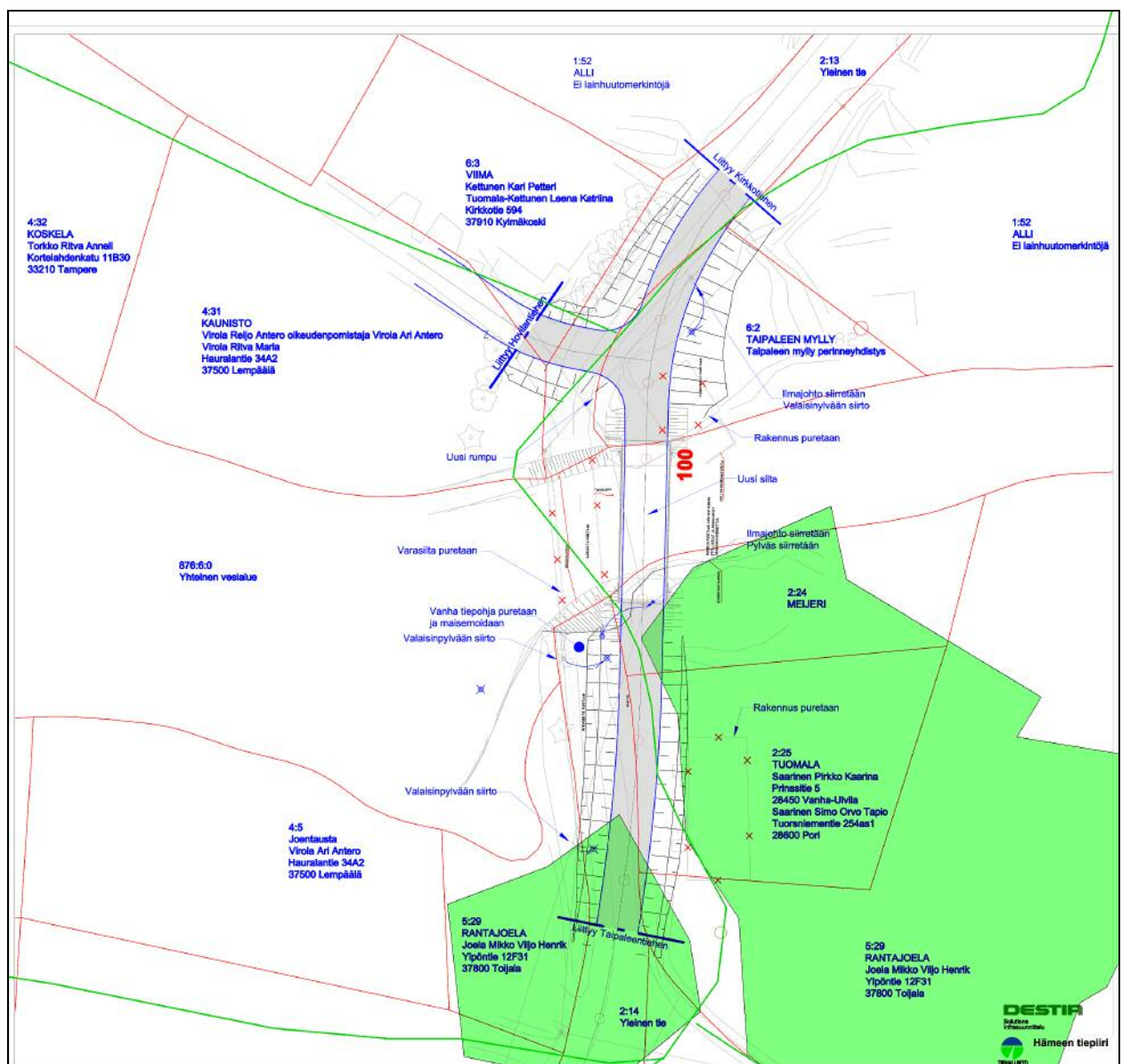


Ks. selitys seur. sivulla

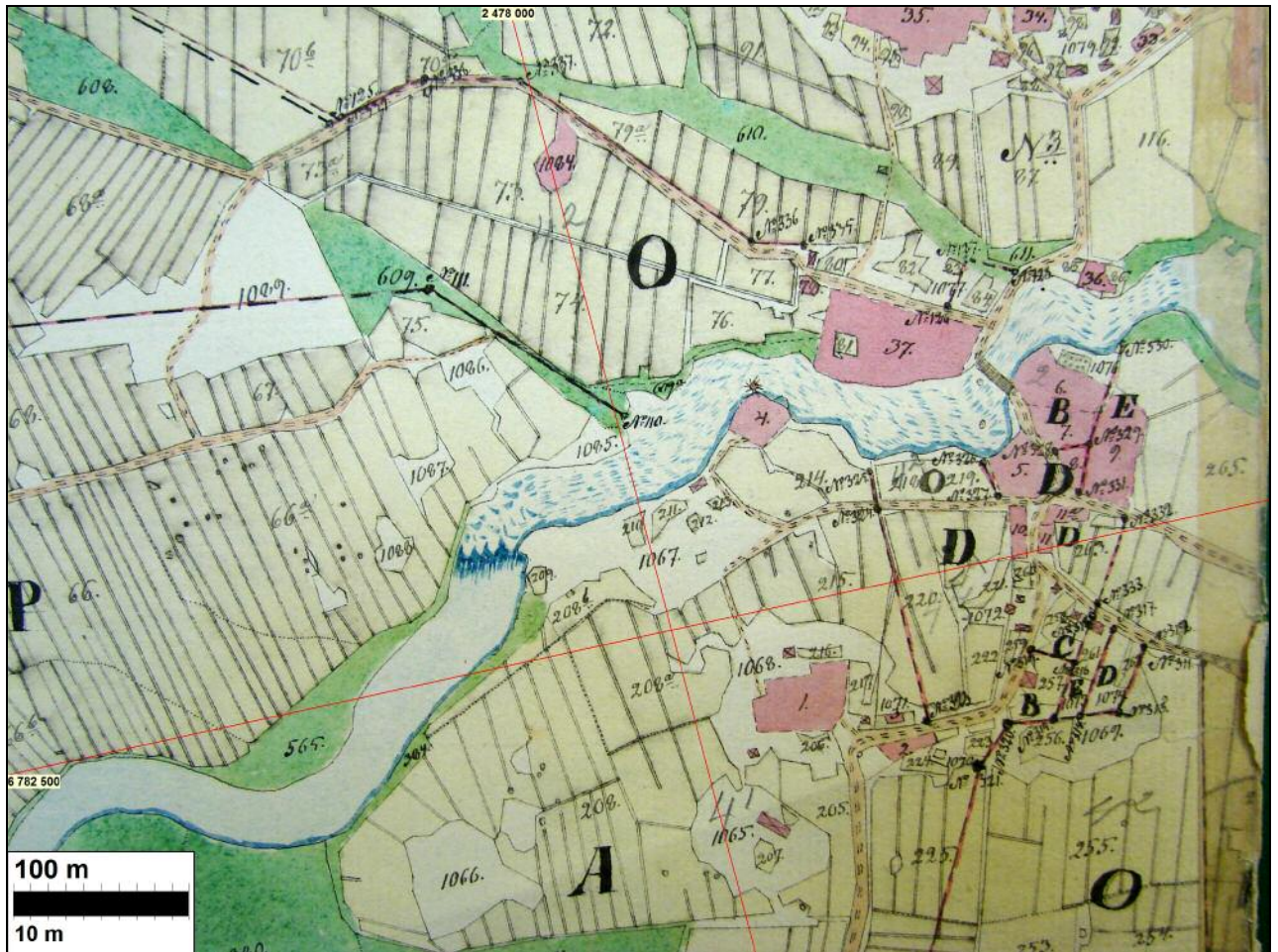


Edellisen sivun kartalla punaisella Taipaleen kylän 1950 ”ytimen”, tontit. Sinipunaisella tiet 1850. Mylly merkitty punaisella ympyrällä. Vanhan kartan projisointitarkkuus maastokartalla on optimoitu sillan tienoille jossa sen tarkkuus arviolta alle +-4 m. Vanhassa kartassa on kulmavirhettä ja kuvattu kartta on ”venynyt ja vanunut” joten projisointi kky koordinaatistoon on kiertynyt ja laidoilla virhe pahimmillaan n. +-8 m. *Ilmakuvaan* tulostetut, vanhalta kartalta digitoiduissa teissä ja tonteissa on yritetty korjata oletettua kiertymää. Käytännössä projisoinnin virheen merkitys on olematon. 1850 kartta sivulla 7.

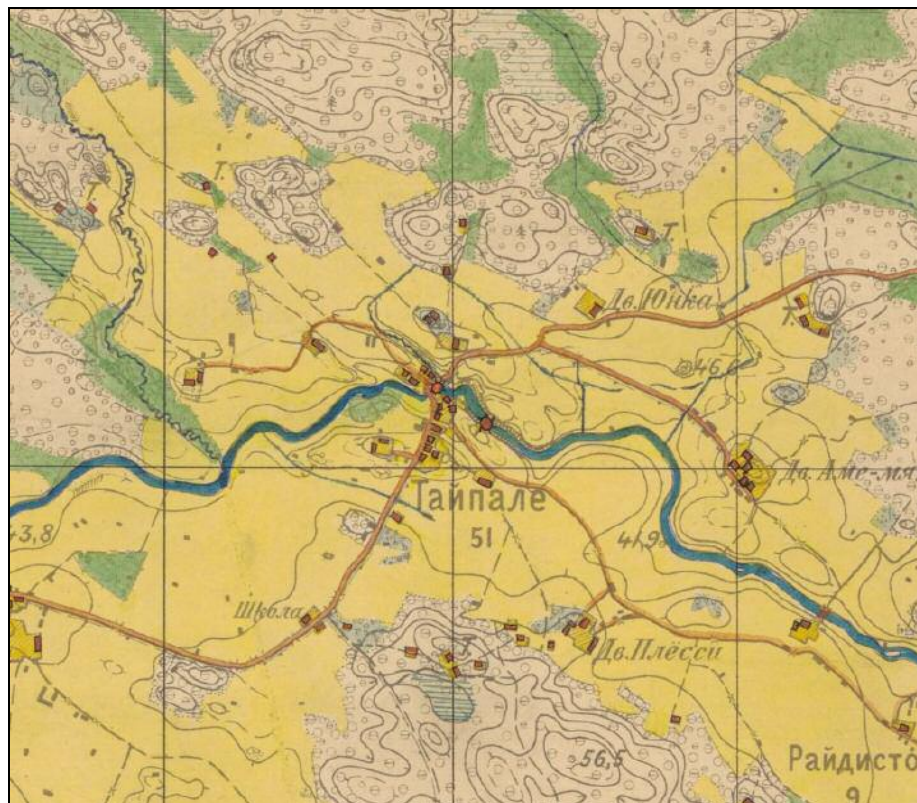
Alla: Destia Oy:ltä saatu suunnitelmapaketti, jonka päälle tulostettu kylätontti vihreällä. Uusi tielinjaus harmaalla, vanha silta ja tie uuden länsipuolella, sen länsikupeessa vihreällä 1850 sillan paikka. Uusi tielinjaus sillan pohjoispuolella ei vaikuta mitenkään länsipuolella olevaan vanhaan tonttimaahan. Eteläpuolella vaikutus on hyvin vähäinen. Uusi tielinja siirtyy suurelta osin vanhan tielinjan paikalle. Etelämpänä yksi vanha tonttimaa on jo aiemmin jäänyt nykyisen tien ja sen penkereen alle. Tien länsilaidalla maastoa alavaa jossa tuskin rakennusta ollut – mitään merkkejä ei sellaisesta paikalla ole. Vanhan sillan rakenteita ei voi erottaa.



Vanhat kartat



Taipale 1850-1851, Sederholm Th., signum H1 b / 15/1 (-16)



Ote venäläisestä topografikartasta 1800-1900 luvun taitteesta. Myllynpaikka siirtynyt sillan kupeeseen sen itäpuolelle, missä se on edelleenkin. Toinen mylly idempänä.