

**Akaa
Toijala
Sampolantie
Kiinteistön 20-407-6-11
muinaisjäännösinventointi
2012**



**Hannu Poutiainen
Timo Sepänmaa**



Kustantaja: Akaan Seudun OP-Kiinteistökeskus Oy LKV

Sisältö:

Perustiedot	2
Inventointi	2
Kartat	4
Kuvia	6

Kansikuva: Koekuoppa nro 15 sijainti tontin kaakkoisosassa

Perustiedot

Alue: Toijalan aseman itäpuolella, Sampolantien pohjoispuolella oleva kiinteistö 20-407-6-11.

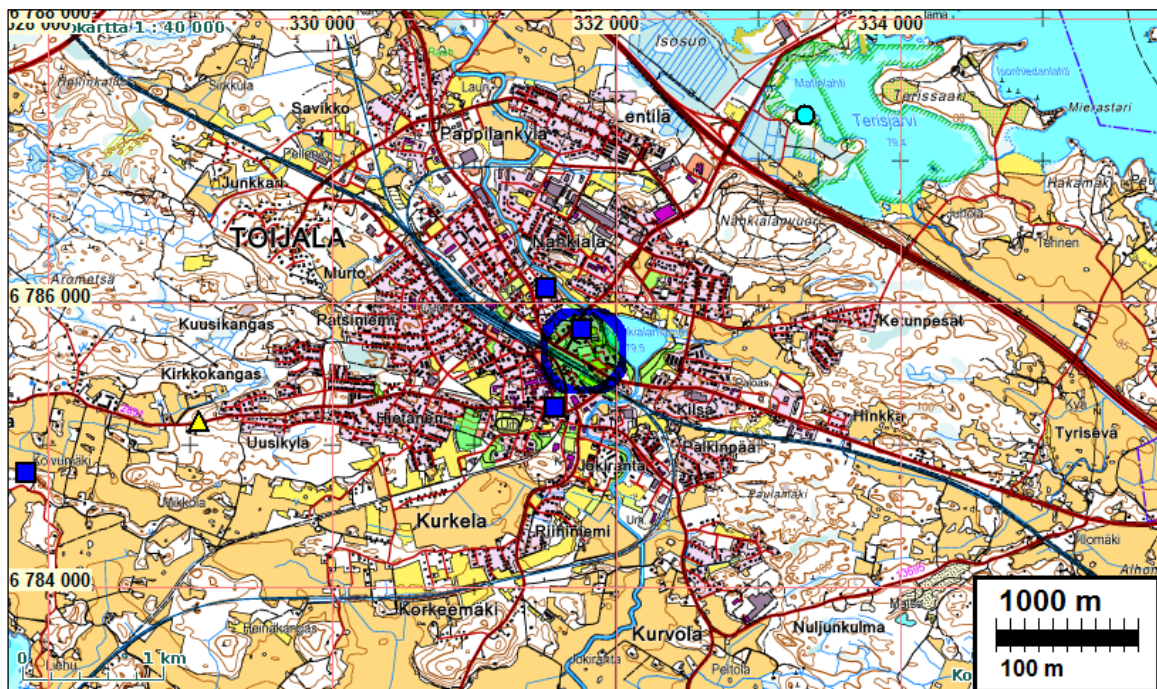
Tarkoitus: Selvittää onko alueella kiinteää muinaisjäännöstä.

Kustantaja: Akaan Seudun OP-Kiinteistökeskus Oy LKV

Työaika: Maastotyö kesäkuun alku 2012

Tekijät: Mikroliitti Oy, Hannu Poutiainen ja Timo Sepänmaa, valmistelu ja raportin viimeistely T. Jussila.

Tulokset: n. 120 m kiinteistöstä pohjoiseen sijaitsee Mainiemen rautakautinen polttokenttäkalmisto. Tutkittu kiinteistö on pinta maaperältään sekoitettu, eikä siellä havaittu mitään esihistoriaan viittaavaa.



Tutkimusalue sinisen ympyrän sisällä. Lähialueen muinaisjäännökset – rautakautiset kalmistot – sininen neliö.

Inventointi

Kiinteistölle ollaan laatimassa kaavamutosta ja siihen liittyen uudisrakentamista. Hankkeen johdosta Pirkanmaan maakuntamuseo antoi lausunnon (16.2.2012, diar 509/2011), jossa edellytettiin tontilla suoritettavaksi muinaisjäännösten tarkkuusinventointi, perusteena se, että lähellä sijaitsee Mainiemen rautakautinen kalmisto. Akaan Seudun OP-Kiinteistökeskus Oy LKV tilasi ko. työn Mikroliitti Oy:ltä 23.5.12. Maastotyö suoritettiin 1.6.12.

Maastotyö suoritettiin kesäkuun alussa v. 2012, kahden kokeneen arkeologin voimin. Olosuhteet maastotyölle olivat kaikin puolin erinomaiset – maa alueella oli kauttaaltaan peitteellinen joten alueella suoritettiin tiheä koekuopitus ja muuta havainnointia. Alue tutkittiin varsin perusteellisesti ja kattavasti. Alue on nyt ruohottunutta ja paikoin pusikkoista, jokunen suurempi koi-vu ja omenapuu siellä täällä. Tontin reunat ovat puuston ja pensaikon peittämiä. Maasto on tasaista ja loivasti kaakkoon viettävää. Tontti on nyt rakentamaton.

Silmänvaraisessa havainnoinnissa alueella havaittiin olevan runsaasti kevytrakenteisten rakennusten ja/tai rakenteiden betonisia perustuksia ja muita jäännöksiä raudasta, puusta, betonista, tiilestä, kattotiilistä ja kaivonrenkaista. Lisäksi alueella on matalia suorakaiteen muotoisia multapenkkejä.

Maanäytekairauksissa ja koekuopituksessa todettiin, että suuressa osassa tonttia maamassat on vaihdettu ja/tai käännetty usean kymmenen senttimetrin syvyydeltä. Ylinnä on yleensä sekoittunut humus ja kivennäismaa (ruokamulta), jonka alapuolella on paikalle levitetty hiekka – kivinen sora. Sen alla on luontainen savi tai hiesu (katso koekuopan 15 valokuva). Paikoitellen luontaisen maakerroksen ja hiekan välissä on värjäytynyt löydötön savi tai hiesu (katso koekuopan 16 valokuva). Paikoitellen, lähinnä tontin läntisellä osalla, sekoittuneen kerroksen (ruokamullan) alla on värjäytynyt (katso koekuopan 17 valokuva) tai luontainen savi/hiesu. Eräissä kohdissa likellä Hanttilantietä ruokamullan päällä on savea.

Sekoittuneesta ruokamullasta löytyi runsaasti myöhäisen historiallisen ajan esineiden kappaleita kuten kukkaruukkukeramiikkaa, paksua kirkasta tasolasia ja fajanssia/posliinia. Lisäksi löytyi suhteellisen runsaasti rautakuonaa ja jonkin verran palamattomia, hyvin säilyneitä kotieläinten luita. Rautakuonan esiintyminen alueella on sinänsä kiinnostavaa, mutta maakerrosten vaihtamisen takia sen alkuperästä ei luonnollisestikaan voi olla mitään varmuutta. On yhtä lailla mahdollista, että se on alunperin jostain tontin alueelta, lähitienoilta tai sitten kauempaa. Paikalle kun on voitu kuljettaa ruokamullaa myös jostain muualta.

Maastohavainnot viittaavat siihen, että paikalla olisi sijainnut kasvihuonepuutarha tai vastaava kompleksi. Vuoden 1900 ns. Senaatinkartalla alue on ”tyhjä”. Vuoden 1959 peruskartalla tontin kaakkoisnurkassa, Sampolantien varressa on asuinrakennus – sen perustukset ovat edelleen havaittavissa. Tontin luoteisosassa on ollut toinen, pienempi asuinrakennus. Heti tontin pohjoisreunalla on sijainnut ulko/varistorakennuksia – mahdollisesti kasvihuoneita tms.

Tulkinta

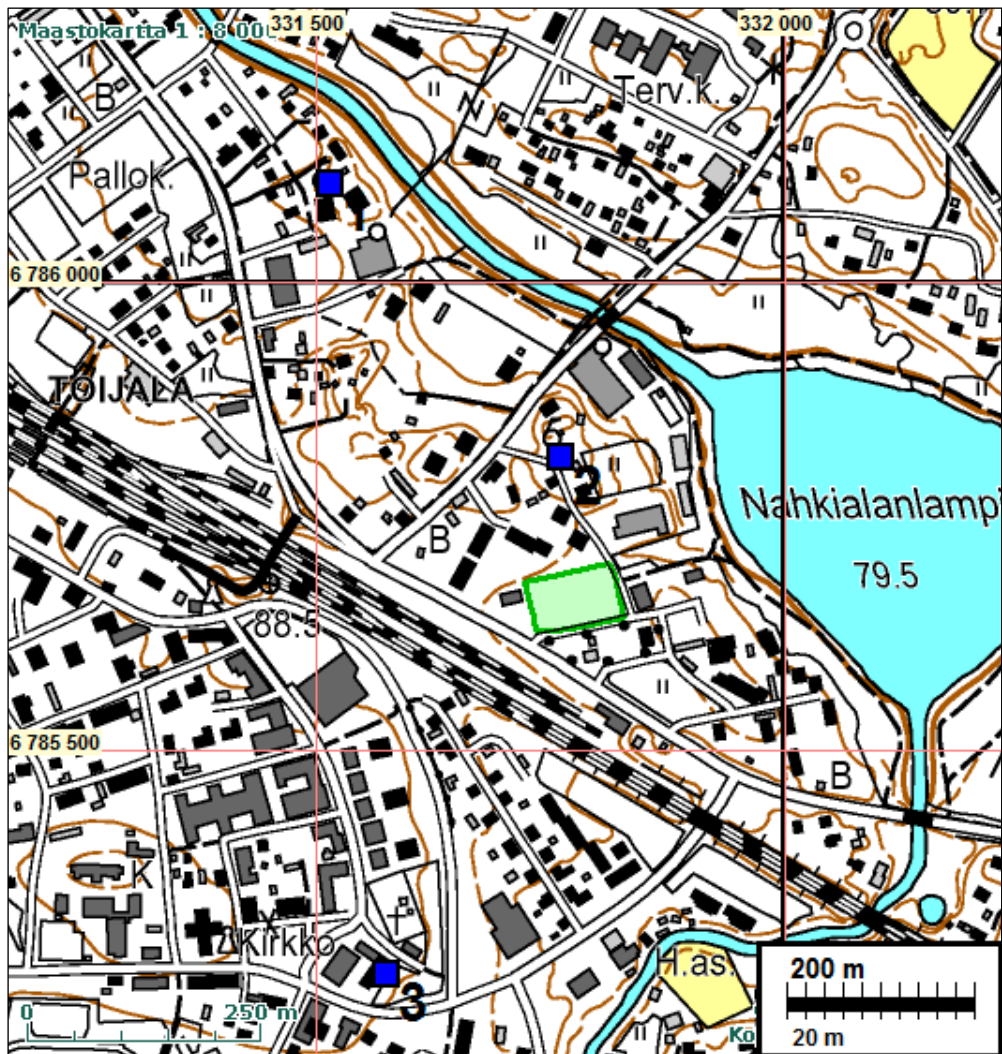
Inventoinnissa paikalla ei todettu mitään säilyneitä, arkeologisesti merkittäviä kulttuurikerroksia, esineitä tai mitään kiinteään muinaisjäännökseen viittaavaa. Havaintojen perusteella tontin maa-ainekset on useiden kymmenien senttimetrin syvyydeltä vaihdettu ja/tai myllätty perusteellisesti.

Alueella ei ole muinaisjäännöistä.

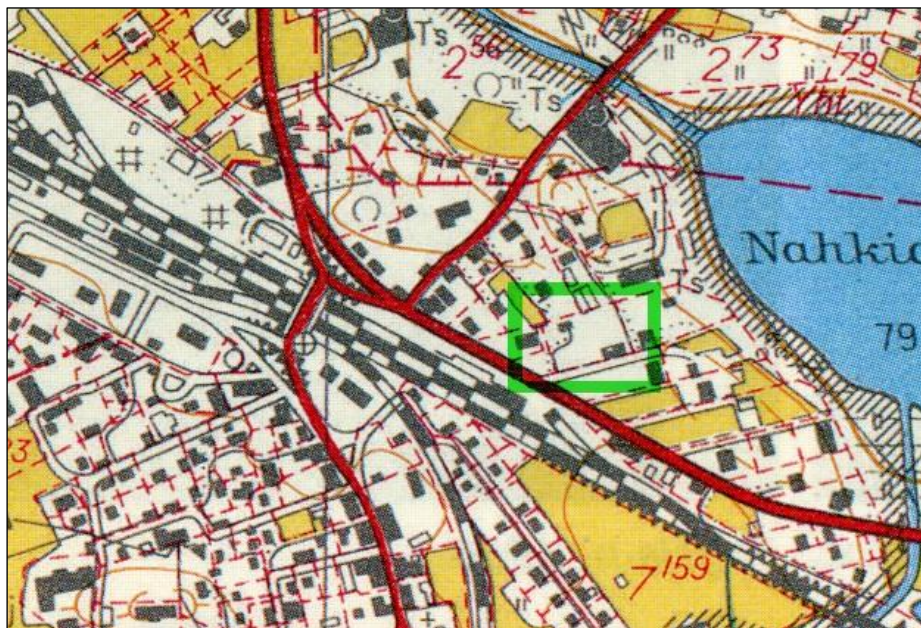
18.6.2012

Timo Jussila

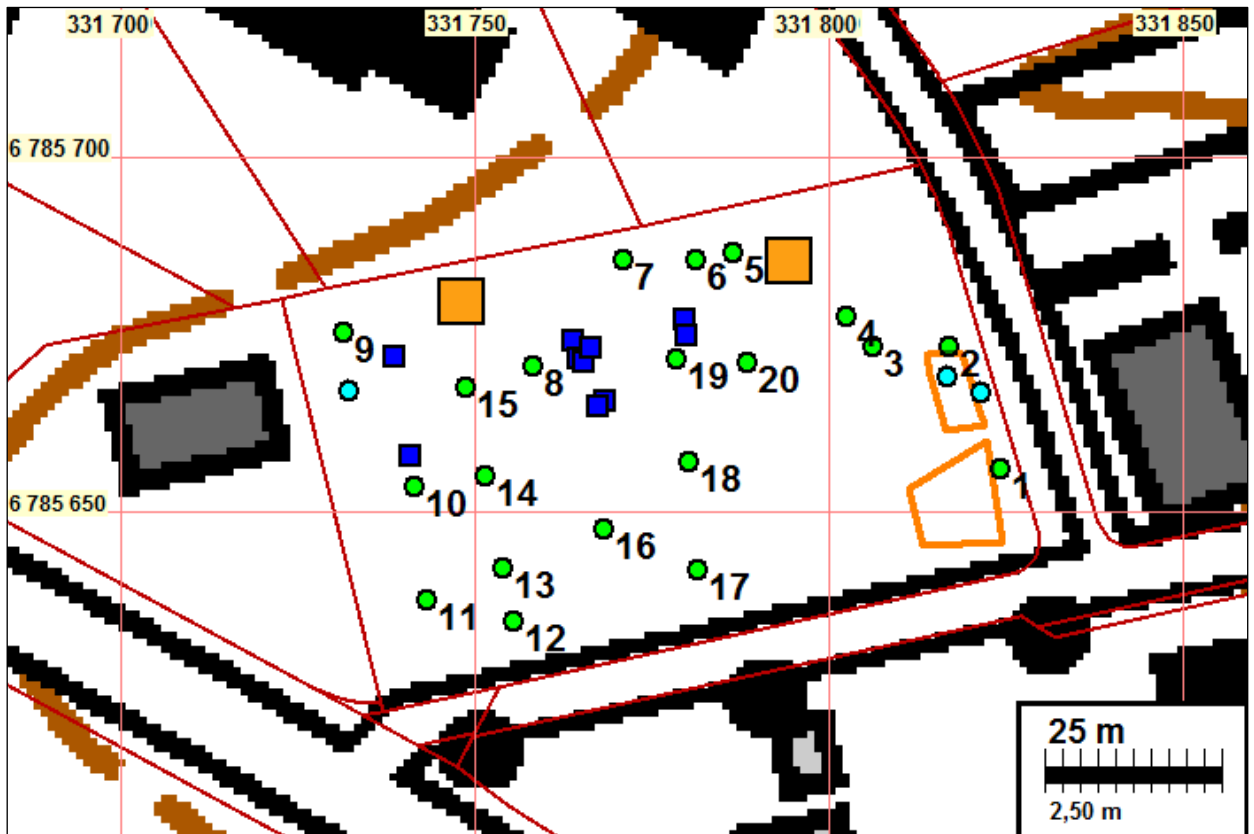
Kartat



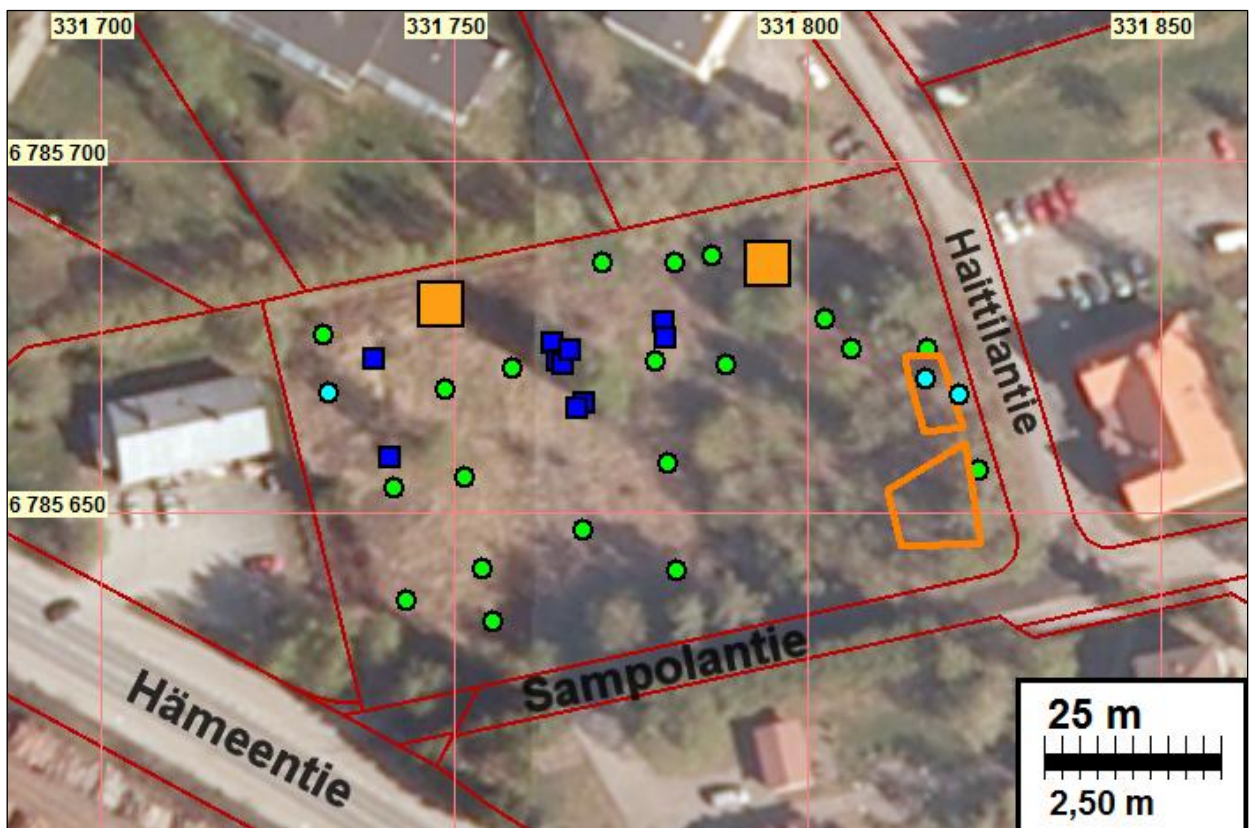
Tutkimusalue vihreällä. Sen pohjoispuolella nro 2) Mainiemen kalmisto (864010002), siitä luoteeseen 1) Hallamäen rautakautinen kalmisto (864010001), tutkimusalueesta lounaaseen 3) Kirkkomäen rautakautinen kalmisto (864010003).



Ote peruskartasta v. 1959. Tutkimusalueen paikka merkitty vihreällä neliöllä



Koekuopat vihreä pallo. Rakennuksen perustat ruskea viiva. Rakennusjättekasat ruskea neliö. Betoni- ja puupaalut, betonilaatat sininen neliö. Betoniset kaivonrenkaat (kaivot) vaalean sininen pallo.



Kuvia

Rakennuksen betoni- ja puurakenteita tontin länsiosassa



Koekuopitusta tontin lounaisosassa
Alla: Betonilaatoitusta tontin lounaisosassa





Yleiskuva tontista



Koekuoppa 15



Koekuoppa 16



Koekuoppa 17



Rautakuonaa ja kukkaruukkukeramiikkaa koekuopasta 16



Kukkaruukkukeramiikkaa ja naudan metatarsus koekuopasta 17