

ALAVUS

Alavuden rantaosayleiskaavan 1. osan alueiden uusien rakennus- paikkojen tarkastus 2005-2006



Timo Jussila ja Timo Sepänmaa



Kustantaja: Alavuden kaupunki

Sisältö:

Perustiedot	2
Inventointi	3
Tutkitut alueet.....	4
Edesjärvet	4
Pyylampi.....	4
Hautalampi	5
Sapsalampi	5
Miekkajärvi	8
Ristiinkäytävä	9
Patasalmi	9
Muinaisjännökset	10
ALAVUS LAHDENOJA NIEMENMÄKI.....	10
ALAVUS LAHDENOJA 2	14
ALAVUS PATASALMI 1	17
ALAVUS PATASALMEN TERVAHAUDAT	19
Hajalöytöpaikat tutkimusalueella tai sen liepeillä	21
Liite: maakirjakartta 1689	22
Liite: alueen rannansiirtyminen	23

Kansikuva: Näkymä Sapsalammen eteläpäästä, Niemi-Seppälän eteläpuolella olevan niemien eteläkärjen länsirannan uusien rakennuspaikkojen tasalta pohjoiseen.

Perustiedot

Alue: Uudet rakennuspaikat / tontit seuraavilla kaupungin kaakkoisosan järvillä:

Eteläinen Edesjärvi	3
Pohjoinen Edesjärvi	13
Hautalampi	4
Miekkajärvi	11
Patasalmi	6
Pyylampi	15
Ristiinkäytävä	10
Sapsalampi	30
YHTEENSÄ	92 RAKENNUSPAIKKAA

Tarkoitus: Uusien rakennuspaikkojen muinaisjännösinventointi.

Tavoite: Uusien tonttien kattava tarkastus ja tarvittaessa koekuopitus.

Työaika: Kenttätyöaika: 28.-30.11.2005 ja 4.-6.5.2006

Kustantaja: Alavuden kaupunki

Tekijä: Mikrolitti Oy, Timo Jussila (2005-6) ja Timo Sepänmaa (2006).

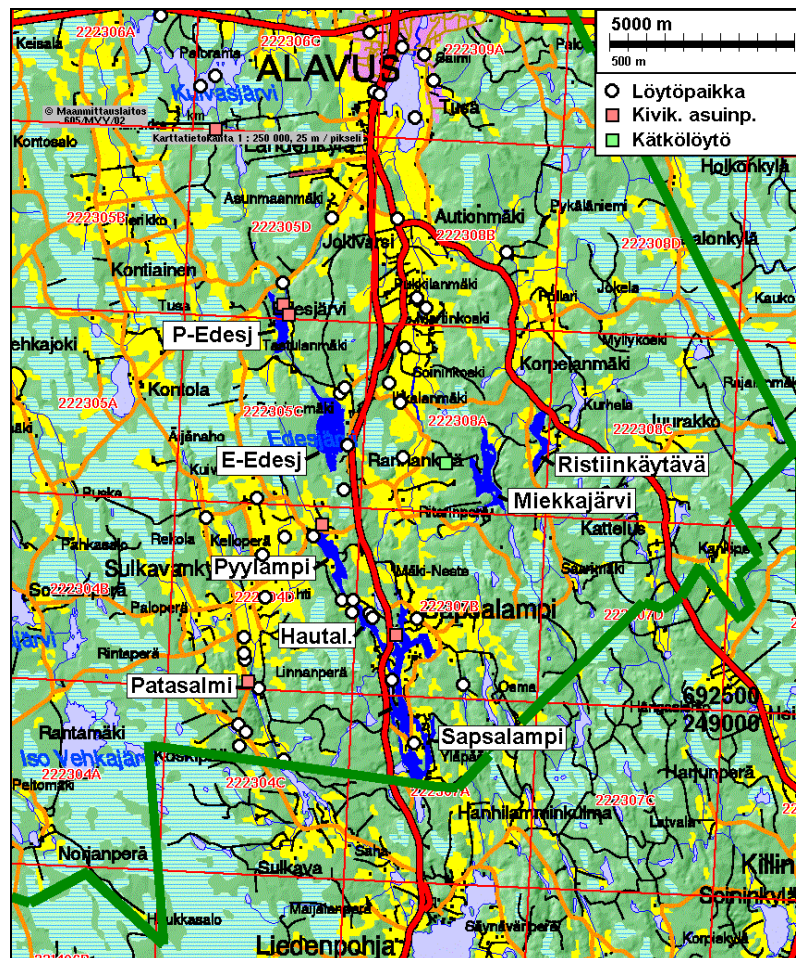
Aiemmat tutkimukset: - Torvinen M, inventointi 1976.

Tulokset: Alueelta tunnettiin ennestään kaksi kiviakautista asuinpaikka ja useita löytöpaikkoja, joista osa on paikannettu vain tilan tarkkuudella. Alueelta löytyi kaikkiaan kolme kiviakautista asuinpaikkaa uusilta rakennuspaikoilta. Huomautus: vain uudet rakennuspaikat ja niiden liepeet tarkastettiin.

Löydöt: KM 35508 – 35509, kvartsi-iskoksia, palanutta luuta ja keramiikan murusia.
KM 35825, kvartsi-iskoksia ja esine

Inventointi

Inventointi suoritettiin kahdessa osassa. Ensimmäinen maastotyövaihe tehtiin 28.-30.11.2005, jolloin aluetta tutki Timo Jussila yksin. Tuolloin tutkittiin Edesjärvien ja Patasalmen alueita. Runtas lumentulo keskeytti työn. Syksyn 2005 inventoinnista on tehty erillinen väliraportti. Tässä raportissa on kuvattu myös v. 2005 inventoinnissa raportoidut muinaisjäänökset, kopioidulla ne suoraan em. väliraportista. Maastotyötä jatkettiin keväällä 2006, jolloin työn tekivät Timo Jussila ja Timo Sepänmaa. Inventoinnissa tarkastettiin vain uudet rakennuspaikat ja joissain tapauksissa niiden liepeitä aivan rakennuspaikkojen tuntumassa. Useissa tapauksissa rakennuspaikat olivat avoimessa pellossa ja siten havaintomahdollisuudet hyvät. Nurmipellosa sijaitsevat rakennuspaikat tarkastettiin koekuopin – joissain tapauksissa vain pari kuoppaa, joissain useita. Heinällä olevissa pellossa sijaitsevien rakennuspaikkojen tarkastukset eivät ole luotettavuudeltaan samaa tasoa kuin kynnettyjen peltojen tarkastukset, vaikka kyntämättömässä pellossa olisikin tehty runsaasti koekuoppia. Selvästi vesijätöllä olevat rakennuspaikat jätettiin vain pikaisen vilkaisun varaan, näin etenkin Edesjärvillä, missä vesijätö oli selvästi havaittavissa. Metsämaastossa olevat paikat tarkastettiin tarvittaessa koekuopituksin, mikäli paikan maasto ja topografia antoivat siihen aiheita. Paikat tulivat kaikki tavalla tai toisella tyydyttävästi tarkastettua. Kolmelta rakennuspaikalta löytyi kivikautinen asuinpaikka, mitä voidaan pitää (arkeologian kannalta) kohtalaisen hyvänä tuloksena huomioon ottaen tutkittujen paikkojen satunnaisotoluonteen - otosten määrän ja laadun, sekä suppealaisuuden. Uusien asuinpaikkojen määrä jäi kuitenkin odotettua vähäisemmäksi, erityisesti Sapsalammen alueella, josta ei mitään löydetty. Alueella on vielä runsaasti erinomaista ja potentiaalista maastoa kivikautisille asuinpaikoille täysin tarkastamattomana, erityisesti ylemmillä ja kauempana rannoista olevilla korkeustasoilla. Aluetta ei voi pitää ”tilastollisessa mielessä” hyvin inventoituna kuin ainoastaan uusien rakennuspaikkojen kohdilta.



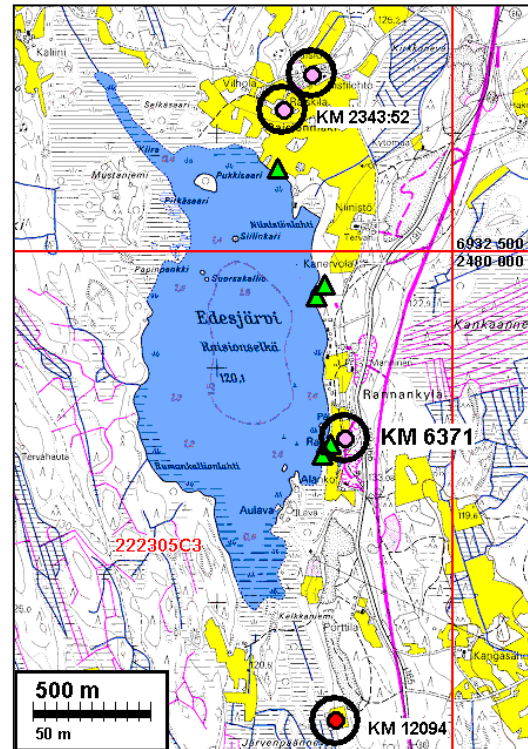
Tutkitut alueet

Kartoilla olevat vihreät kolmiot ovat uusia rakennuspaikkoja. Vaalean punaiset pallot ovat löytöpaikkoja, jotka on voitu paikantaa vain tilan tarkkuudella, punaiset pallot ovat tarkasti tai lähes tarkasti paikannettuja löytöpaikkoja.

Edesjärvet

Työ aloitettiin Edesjärvien rannoilta v. 2005. Edesjärveä on laskettu lähes 3 m, vesijätön ollessa siten laaja. Kaikki eteläisen Edesjärven uusista rakennuspaikoista sijaitsee vesijätöllä ja ten ne voitiin jättää pikaisen silmänvaraisen tarkastuksen varaan. Muinaisjäännöksiä ei näillä paikoilla voi olla. Kaksi rakennuspaikkaa on lähellä KM 6371 kivikirveen löytöpaikkaa. Rakennuspaikat ovat kuitenkin vesijätöllä ja löytöpaik oletettavasti ylempänä, hiekkaisella maaperällä, ko järvenlaskua edeltäneeltä törmältä tai ylempiltä Ancylusjärven törmältä. Pohjoisella Edesjärvellä on osa paikoista selvästi vesijätöllä. Kaikki muut kuin vesijätöllä olevat näillä järvillä jaitsevat uudet rakennuspaikat kyettiin tarkastamaan luotettavasti koekuopituksella. Yhdeltä uudelta rakennuspaikalta ja sen vaihtoehdoiselta paikalta löytyi kivikautinen asuinpaikka.

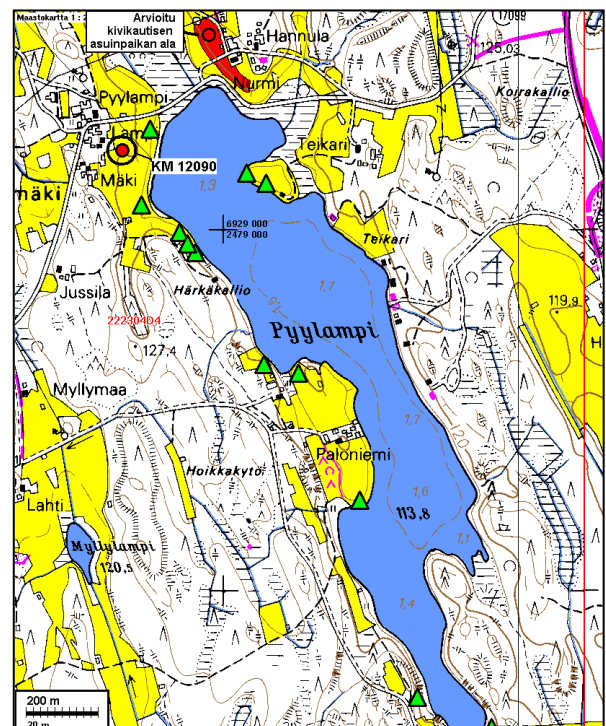
Pohjoisen Edesjärven kartta ks. s. 11



si-
jo-
si-
ta

Pyylampi

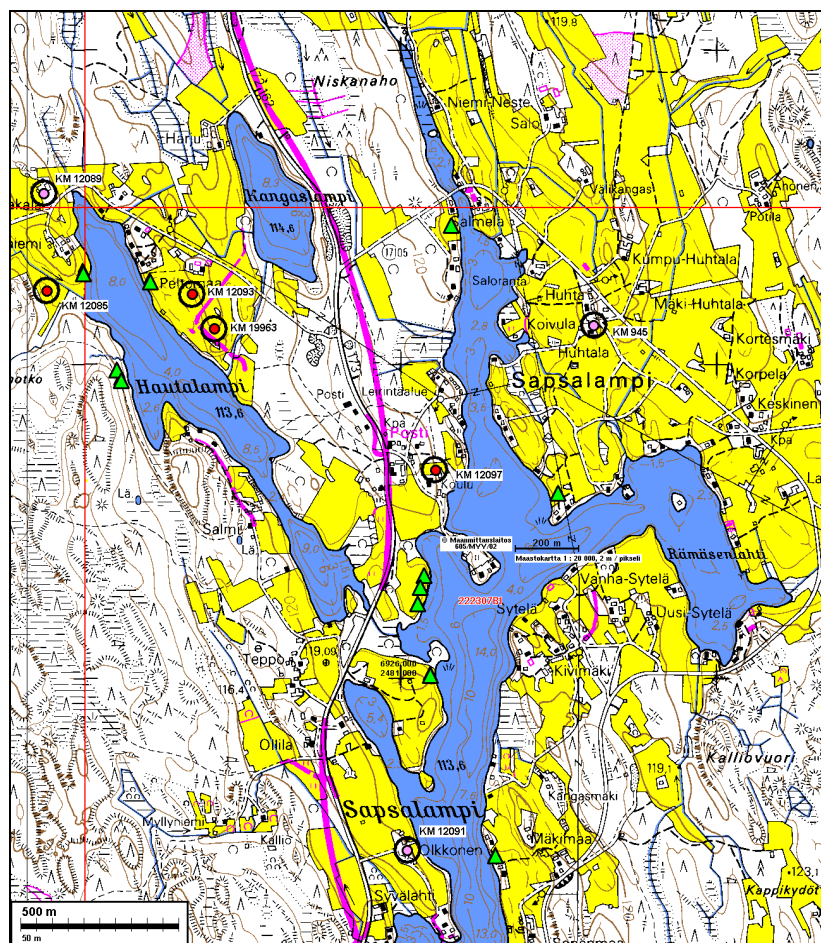
Järven pohjoispäässä on Nurmen laaja kivikautinen löytöalue eli ilmiselvä asuinpaikka, vajaan 120 m korkeudella olevan törmän päällä. Paikkaa ei nyt tarkistettu. Lammen talon pellostä on löydetty kiviesine KM 12090, jonka löytöpaikka on runsaan 120 m korkeustasolla. Kaikki Pyylammen pohjoispään rakennuspaikat ovat pelloissa, jotka tarkastettaessa olivat nurmella. Koekuopat rakennuspaikkojen kohdalla eivät tuottaneet mitään havaintoja esihistoriasta – maaperä näillä alemmilla rannan äären korkeustasoilla oli hyvin saveksinen moreeni, eikä ole mitään erityistä syytä olettaa, että rakennuspaikoilla olisi muinaisjäännös. Alueen vielä havaitsemattomat kivikautiset asuinpaikat sijainnevat nykyrantaa selvästi ylempillä korkeustasoilla olevien muinaisten törmien päällä. Paloniemen ja sen lähiympäristön rakennuspaikat olivat sängellä olevissa pelloissa, joissa saattoi jotenkuten pellon pintaa havainnoida. Mi-



tään esihistoriaan viittaavaa rakennuspaikkojen ympäristöstä ei havaittu myöskään parista koeuopasta, vaikka erityisesti niemen kärjissä sijaitsevat rakennuspaikat olivat topografisesti varsin mainioilla maastonkohdilla.

Hautalampi

Hautalammen rannoilta tunnetaan neljä löytöpaikkaa, joista kolme on tarkasti paikannettu. Kaikki löytöpaikat ovat suhteellisen kaukana rannasta 117-120 m korkeustasoilla. Kaikki pellot, joissa oli uusi rakennuspaikka olivat nurmella ja niiden tarkastus jäi satunnaisten havaintojen varaan. Rakennuspaikat sijaitsevat kuitenkin sellaisilla paikoilla, joissa maaperä ja topografia poikkeavat löytöpaikoista – alavilla savisilla nykyrannoilla. Metsäpaikat olivat jyrkkärinteistä ja kivikkoista maastoa, eikä missään havaittu mitään merkkejä esihistoriasta. Alueella lienee kuitenkin rakennuspaikkojen ulkopuolella vielä havaitsemattomia kivikautisia asuinpaikkoja.



Sapsalampi

Muinainen Näsijärvi on laskenut vetensä Sapsalammen kautta Pohjanlahteen n. 6400-6000 eKr. Sitä ennen paikka on ollut kapean Salmen suussa. Muinainen lasku-uoman suu ja Näsijärven kynnyksen on Rämäsenlahden itäpuolella, Sapsalammen pohjoispäässä.

Sapsalammelta tunnetaan kolme löytöpaikkaa ja yksi mahdollinen asuinpaikka. Kaikki löytöpaikat on paikannettu vain tilan tarkkuudella. Asuinpaikka Sapsalammen koulun vieressä on jo 60-luvulla tuhoutunut urheilukenttää rakennettaessa. Moni Sapsalammen uusi rakennuspaikka oli topografisesti mitä mainioimmassa paikassa ja joissakin oli maaperäkin hiekkaisista ja vähä-



Uusi rakennuspaikka-alue Sapsalammen ja Hautalammen välisen kannaksen Sapsalammen puoleisella rannalla. Kuvattu pohjoiseen. Taustalla vasemmalla metsässä on sijainnut mahdollinen Sapsalammen koulun kivikautinen asuinpaikka. Tällä paikalla, kohdalla missä Timo Sepänmaa tarkastelee pellon pintaa, havaittiin pellossa runsaasti rautakuonaa ja hiiltä (x 6926 320 y 2481 070). Paikalla on ollut paja tai ehkä raudanvalmistuspaikka, joka on tuhoutunut peltoa raivatessa. Jäännös on yleinen ja nuori, sekä tuhoutunut, joten emme pidä sitä muinaisjäännöksenä.



Uusi rakennuspaikka niemessä olevan pienen tanssilavan vieressä, edellisen kuvan paikan eteläpuolella. Kuvattu pohjoiseen. Koekuopissa ei havaittu mitään esihistoriaan viittaavaa.

Miekkajärvi

Miekkajärveltä ei tunneta muinaisjäänöksiä tai löytöpaikkoja. Järven kerrotaan saaneen nimen siitä, että sinne on hukkunut miekka. Tarinassa saattaa olla perää, koska järven länsipuolelta, metsäiseltä kumpareelta (vanhan polku-uran läheltä) on löytynyt viikinkiaikainen koruaarre. Kaikki rakennuspaikat - paitsi saarissa olevat kolme paikkaa – tarkastettiin. Monin paikoin tehtiin koekuopitusta, erityisesti Miekkaniemessä, järven eteläosassa sekä Majaniemessä järven luoteisosassa. Muualla rakennuspaikat olivat hyvin kivisessä maastossa ja sellaisissa paikoissa, joissa tuskin voisi olla muinaisjäänöksiä. Kauempaa saaria tarkasteltaessa ja verrattaessa mantereen maastoon, ei katsottu mitään syytä lähteä saaripaikkoja tarkemmin tutki-
maan. Kaiken kaikkiaan Miekkajärven rannoilla ei näytä olevan erityisen selviä potentiaalisia esihistoriallisten asuinpaikkojen maastoa. Maja-nimi viittaa vanhaan eränkäyntiin. Siihen liittyvät jäänteet ovat kuitenkin yleensä hyvin suppea-alaisia ja vaikeasti, jos ollenkaan havaittavia. Majaniemessä ei havaittu mitään mainittavaa, vaikka se normaalia tarkemmin ja laajemmin tarkastettiin.

Miekkaniemen etelärannalla, keskimmäisen uuden rakennuspaikan kohdalla havaittiin kellari-
kuopan jäännökset. Paikalla on vielä selvästi havaittavissa vanha koivumetsitty pelto ojineen ja tieurineen. Kyseessä on ilmeisen nuori jäännös jota emme pidä muinaisjäänöksenä.



Kellarikuopan jäänteet Miekkaniemen etelärannalla:
x 6930 245 y 2483 325 (kartalla punainen piste).

Muinaisjännökset**ALAVUS LAHDENOJA NIEMENMÄKI**

- Ajoitus: kivikautinen
Laji: asuinpaikka ja kiviröykkiö
- Kartta: 2223 05
x: 6935 41 y: 2477 64 z: 125 ±1 m
p: 6940 03 i: 3323 20
- Tutkijat: Jussila T 2005 inventointi
- Löydöt: KM 35508:1, 2 g, 6 kpl, palanutta luuta, Jussila T 2005, diar. 3.10.2005, koekuopasta. :2, 8 g, 2 kpl, kvartsi-iskoksia, koekuopista.
- Sijainti: Paikka sijaitsee Alavuden kirkosta 7,9 km etelään, Edesjärven pohjoisrannalla, sen itäpuoliskossa olevan mäen laella, järven laskuojan suusta n. 90 m lounaaseen.
- Huomiot: Paikalla on noin pohjois-eteläsuuntainen mäenharjanne, jonka eteläpää laskee jyrkästi järveen. Mäen laki on tasainen ja leveydeltään n. 20-25 m. Laen eteläpäähän tehdystä koekuopasta löytyi kvartsi ja palanutta luuta. koekuopassa havaittiin likamaata ja runsaasti pientä luun murusta. Toisesta koekuopasta, edellisestä n. 20 m pohjoiseen tuli kvartsi-iskos. Maaperä mäen laella on hiekkamoreeni, kärjessä vähäkivinen pohjoisempana kivisempi. Niemen laen eteläkärjessä on kivi- raunio, kooltaan n. 2 x 2 x 0,6 m joka vaikutti nelisivuiselta. Lahdenojan talon isännän mukaan raunio on ollut siellä aina, eikä sen tarkoituksesta ole tietoa. Kyseessä saattaa olla joko eräsijan tai asuinpaikkaan liittyvä kiuas tai hautaraunio. Asuinpaikka on täysin ehjä ja kajoamaton. Asuinpaikan raja- aus on topografian ja koekuoppien perusteella tehty arvio.

Edesjärveä on laskettu aikanaan huomattavasti. Sekä pohjoinen että eteläinen Edesjärvi ovat olleet yhtä järveä. Lahdenojan isäntä kertoi vesijätön rajalinjan kulkeneen heti talojen eteläpuolella. Monin paikoin järvien rantamilla on selkeästi näkyvissä vanha ranta joko törmänä tai vallina. Järvi on ollut ennen laskua n. 123 m tasolla (= arvio +/- 0,5 m) eli n. kolme metriä nykyistä ylempänä.

Karttaote seuraavalla sivulla

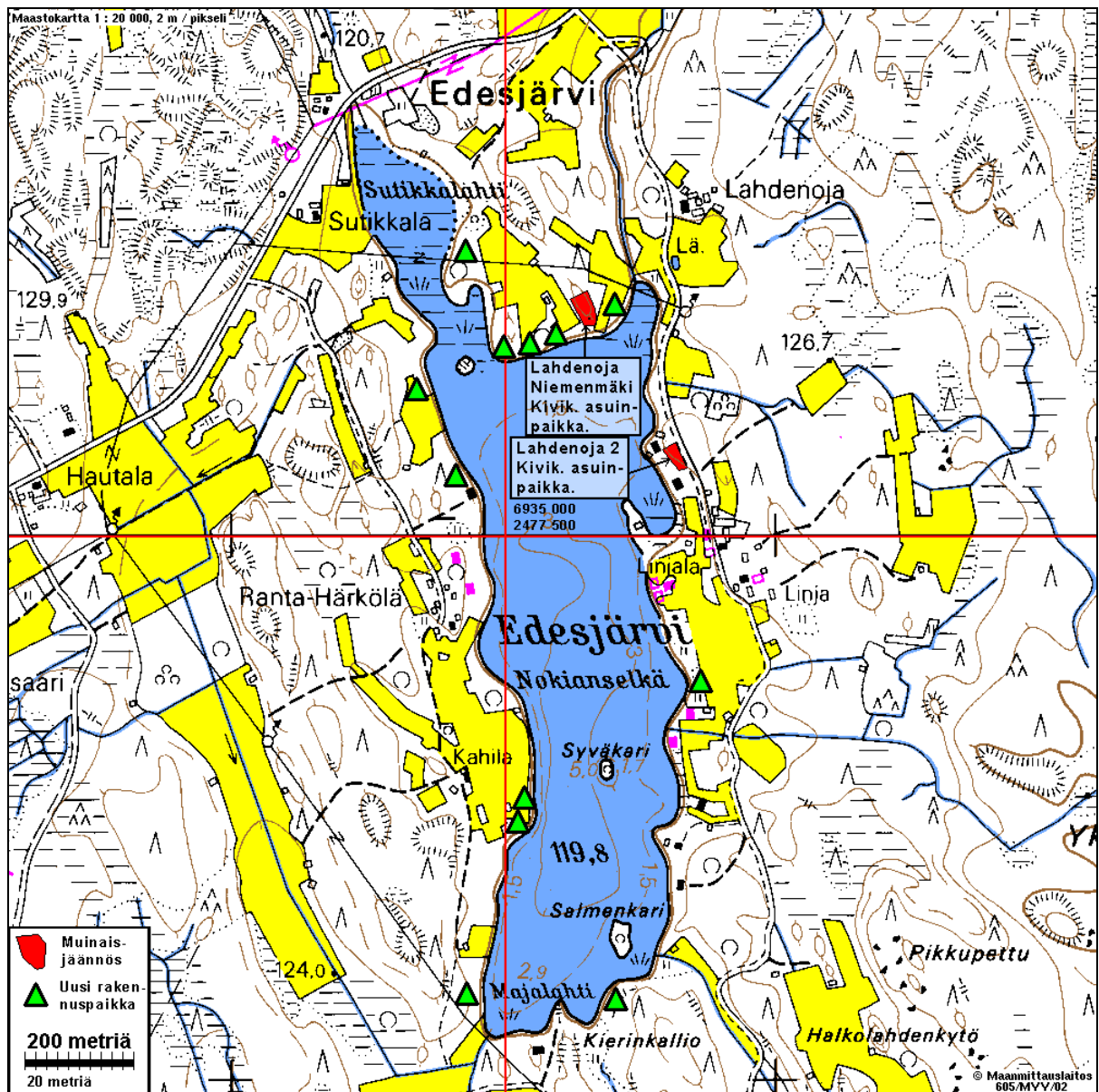
Löydöt:

vasemmalla kaksi kvartsi-iskosta,
oikealla palaneita luita.





Niemenmäen asuinpaikan eteläkärjestä kuvattu etelään rannan suuntaan





Koekuoppa, mistä luuta kuvan keskellä. kuvattu etelään.



Kiviraunio kuvan oikeassa laidassa, koekuoppa vasemmassa. Kuvattu luoteeseen.



Asuinpaikan maastoa mäen laella kuvattuna kaakkoon.



Niemenmäki pellon takana. Asuinpakka sen laella.

ALAVUS LAHDENOJA 2

Ajoitus: kiviakautinen
Laji: asuinpaikka

Kartta: 2223 05
x: 6935 14 y: 2477 81 z: 124 ±1 m
p: 6939 75 i: 3323 36

Tutkijat: Jussila T 2005 inventointi

Löydöt: KM 35509:1, 51 g, 6 kpl, kvartsi-iskoksia, Jussila T 2005, diar. 3.10.2005, koe-kuopista. :2, 1 g, 2 kpl, saviastian paloja, kaksi kulunutta murusta koekuopasta.

Sijainti: Paikka sijaitsee Alavuden kirkosta 8,1 km etelään. Edesjärven pohjoispään itäran-nalla, järven laskuojan suusta n. 320 m etelään, heti Raisiontien länsipuolella, tien ja vanhan rantatörmän välillä, rantatörmän päällä, kahden mökin välisellä alueella.

Huomiot: Paikalla on etelä- ja pohjoispuolista rantaa korkeammalle kohoava ranta-alue, jos-sa on näkyvissä jyrkkä ja korkea vanha rantatörmä, joka on osin vallimainen. Asuinpaikka on kahden kesämökin välisellä alueella heti tien länsipuolella. Mökit ovat vesijätöllä, vanhan törmän alapuolisella rantaterrassilla. Pohjoisemman mökin itäpuolella vanha ranta on korkeammalla ja sen takana on kumpare. Tälle kumpa-reelle tehdyistä useasta koekuopasta ei tullut löytöjä. Maasto laskee vanhan ran-nan tasolle heti pohjoisemman mökin eteläpuolella ja tänne, vanhan törmän pääl-le, törmän reunasta 3 - 5 m päähän tehdyistä parista koekuopasta tuli löytöjä. Maaperä paikalla on hiekkainen moreeni. Itse törmän reuna, joka muuttuu eteläm-pänä vallimaiseksi, on kivinen. Asuinpaikan ydin on ilmeisesti painottunut lähem-mäksi pohjoista mökkiä kuin eteläistä. Etelämpänä maasto muuttuu kivisemmäksi. Asuinpaikka on täysin ehjä ja kajoamaton. Sen rajaus on koekuoppien ja topogra-fian perusteella tehty arvio.

Karttaote sivulla: 11



Löydöt: kvartsi-iskoksia ja oikealla alhaalla kaksi keramiikan murusta.



Asuinpaikan maastoa kuvattuna etelään, paikan pohjoispäässä olevalta kumpareelta. Vanha rantatörmä kuvan oik. laidalla.



Löytöaluetta kuvattuna järvelle päin.



Asuinpaikan maastoa, kuvattu pohjoiseen



Pohjoisen Edesjärven pohjoispäätä kuvattuna länsirannalta itään. Asuinpaikat vastarannalla merkitty nuolilla.

ALAVUS PATASALMI 1

Ajoitus: kivikautinen
Laji: asuinpaikka

Kartta: 2223 04
x: 6925 21 y: 2477 15 z: 120 ±1 m (keskipiste)
p: 6929 87 i: 3322 24

Tutkijat: Jussila T & Sepänmaa T, 2006 inventointi.

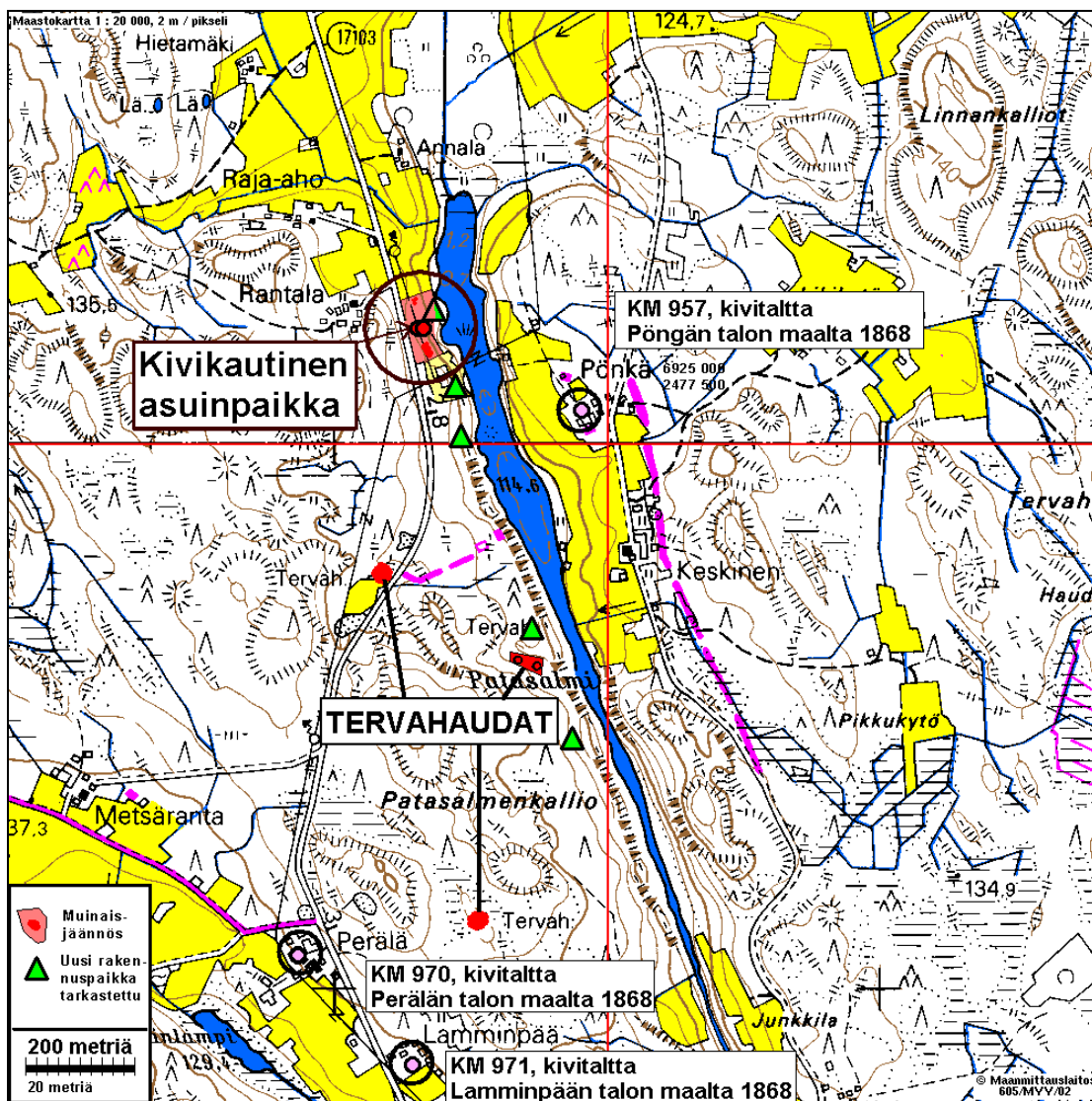
Löydöt: KM 35825, kvartsikaapimia 2 kpl, kvartsi-iskoksia 6 kpl, joukossa säle, iskokset pääosin tasoiskentää, yksi bipolaari-iskos. Kaikkia pellossa näkyviä kvartseja ei poimittu.

Sijainti: Paikka sijaitsee Alavuden kirkosta 17,9 km etelään, Patasalmen -järven länsirannalla, järven keskiosassa, peltoaukean eteläreunalla, sähkölinjan pohjoispuolella, maantien ja järven välisellä alueella. Torvinen 1976 nro 104.

Huomiot: Paikalla on jyrkästi järvestä nouseva pelto, jonka yläosassa rinne loivenee ja nousee loivasti kohti tietä. Rinteen taitteessa maaperä on hiekkaista. Tihein löytökeskittymä on pellon eteläosassa 10-20 m pellon laidasta pohjoiseen. Pellon laidassa ei löytöjä näkynyt. Pellon eteläpuolella maaperä notkahtaa alemmalle tasolle, paikalla on jonkinlainen uoman jäännös. Pellon eteläpuolinen metsäalue koekuopitettiin saamatta havaintoja esihistoriasta. Maaperä muuttuu eteläpuolella saviseksi. Toinen, vähälöytöisempi löytökeskittymä oli n. 50-60 m pellon eteläreunasta pohjoiseen. Pari kvartsia havaittiin vielä n. 100 m pellon eteläreunasta pohjoiseen. Alueen pohjoispuolinen pelto tarkastettiin Annalan talon eteläpuolelle saakka, havaitsematta muualla mitään esihistoriaan viittaavaa. Havaintomahdollisuudet olivat erinomaiset: pelto oli talven jäljiltä kynnettynä. Asuinpaikka rajautui selkeästi.



Asuinpaikka-alueita kuvan alalla tien ja rannan välillä, kuvattuna etelään.



Asuinpaikka – SM-alue – on rajattu ympyrän sisällä punaisella värillä. Sen sisällä löytöalueet kirikkaamalla punaisella. Alla: asuinpaikka-alueita kuvanottokohdalla tasalle, missä Sepänmaa seisoo pellossa. Kuvattu pohjoiseen.



ALAVUS PATASALMEN TERVAHAUDAT

Ajoitus: historiallinen
Laji: tervahauta

Kartta: 2223 05
x: 6924 598 y: 2477 346 z: 125 ±1 m 2 hautaa + kuoppa, kuvattu alla.
p: 6929 430 i: 3322 550
ja
x: 6924 766 y: 2477 084 1 tervahauta tien vieressä
x: 6924 124 y: 2477 258 1 tervahauta metsäkumpareella

Tutkijat: Jussila T 2005 inventointi

Sijainti: Paikka sijaitsee Patasalmen kapean järven länsirannalla, jyrkästi rantaan laskevassa ylärinteessä olevalla kapealla tasanteella, järveen laskevan vanhan raviiniuoman eteläreunalla.

Huomiot Paikalla on komea, ehjä tervahauta vanhan jyrkkärinteisen uoman äyräällä, rantaan laskevan rinteiden reunalla. Sen kaakkoispuolella, rinteiden reunalla on toinen maakuoppa, joka ei vaikuta tervahaudalta, mutta liittyy tervahautaan. Onko kyseessä tervapirtin jäännös? Paikka on ehjä ja kajoamaton, kuusivaltaisessa metsässä.



Tervahauta kuva keskellä. Kuvattu itään.

Haudan kaakkoispuolella oleva maakuoppa. kuvattu kaakkoon.



Koekuoppa tervahaudan pohjoispuolella olevalla uudella rakennuspaikalla. kuvattu itään.



Tervahaudan eteläpuolella olevan uuden rakennuspaikan maastoa

Hajalöytöpaikat tutkimusalueella tai sen liepeillä

nimi	ajoitus	x	y	p	i	tark. +- m	Koko- elma	kok. nro	Alanro	löytö
ALANKO	kivik.	693170	247954	693624	332493		KM	6371	1	kivitaltta
HAUTALAMPI	kivik.	692711	248041	693161	332559		KM	19963		kivitaltta
HAUTAVAINIO	kivik.	692378	248170	692823	332672	300	Aks	0		kivikirves
HUHTALA SUOMULAN TORPPA	kivik.	692712	248161	693157	332679	300	KM	945		kivinuija
ILOMÄKI RANTALAN TORPPA	kivik.	692316	247820	692777	332320	300	KM	968		kivikärki
LAMPI	kivik.	692922	247872	693380	332400		KM	12090		tasataltta
NOKIA	kivik.	693600	247759	694062	332318	300	KM	2442	159	tasataltta
NOKIA	kivik.	693600	247759	694062	332318	300	KM	2442	160	keih.kärki
OLKKONEN	kivik.	692545	248102	692993	332612	300	KM	12091		Reikäkivi
PELTOLA	kivik.	692754	247958	693208	332478		KM	12083		kivikirves
PÖNKÄ	kivik.	692506	247745	692970	332253	500	KM	967		tasataltta
RAISIO	kivik.	693325	247940	693779	332486	300	Yksit	1		tasataltta
RAISKILA	kivik.	693310	247928	693765	332473	300	KM	2343	52	tasataltta
SAARIMÄKI	kivik.	692722	248034	693173	332552		KM	12093		Reikäkivi
SAPSALAMMIN KANSAKOULU	kivik.	692666	248111	693113	332626		KM	12097	1-6	kiviesineitä
TAKALA	kivik.	692754	247987	693207	332507	300	KM	12089		tasataltta
UUSINIEMI	??	692723	247988	693176	332506		KM	12085		siera hioin

Liite: maakirjakartta 1689

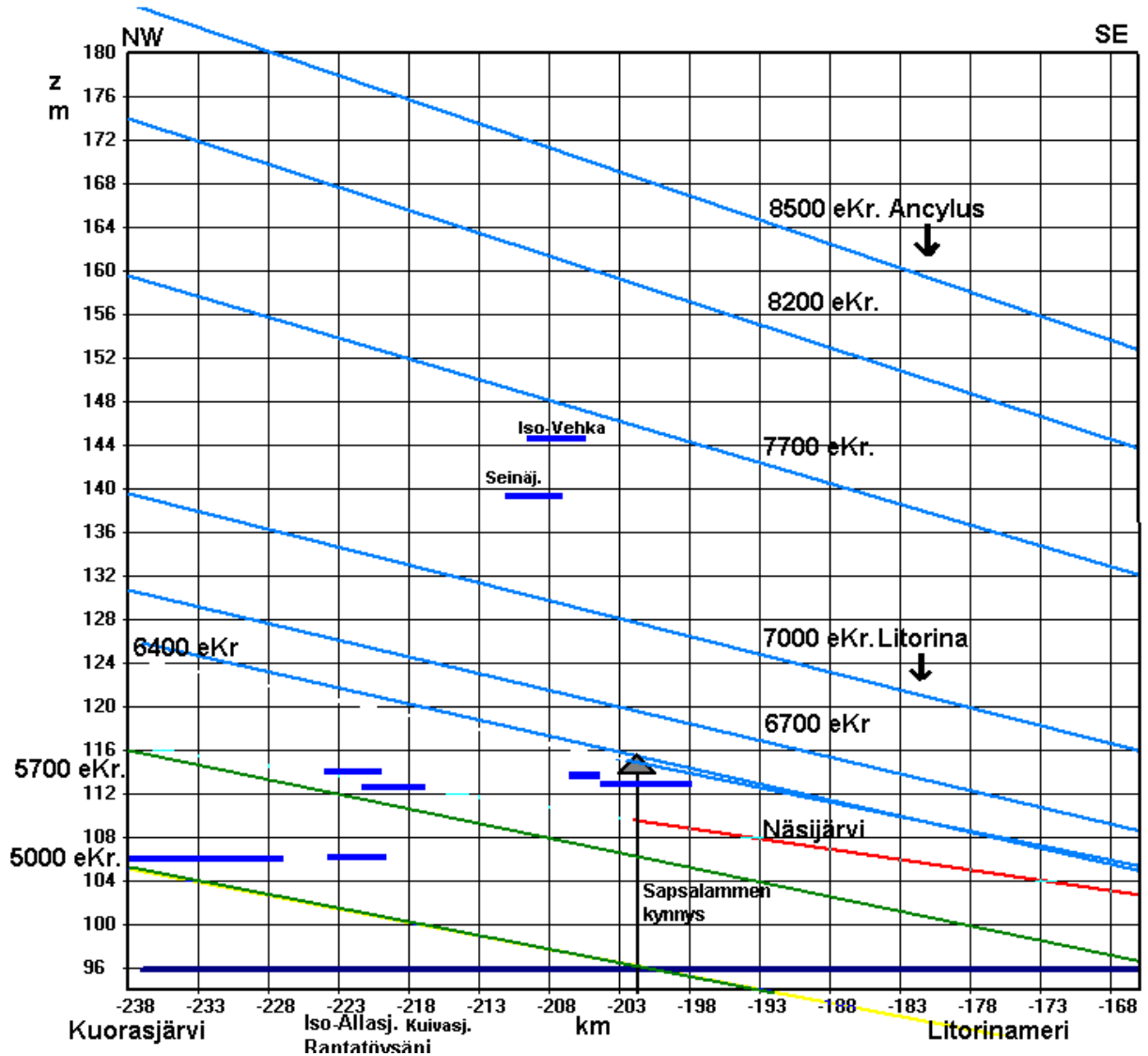
Sapsalammen kylän kaksi tilaa eli taloa v. 1689, nykyisten Vanha- ja Uusi-Sytelä talojen ja Sepänmaan talon kohdalla. Kyseessä ovat yksittäistalot, eivät ryhmäkylät, kuten etelämpänä Pirkkanmaalla.

Liite: alueen rannansiirtyminen

Arvio, laatinut T. Jussila Seppäsen & Tikan ja Saarniston mukaan.

Etäisyysdiagrammi, jossa maankamaraa katsotaan lounaasta koilliseen. Maan maankohoamisen eroista johtuvasta kallistumisesta ovat muinaisrannat nyt eri tavoin kallistuneina, vanhempi jyrkemmin ja nuorempi loivemmin.

Rannansiirtyminen Alavudella karkeasti (T.Jussila 2006)



Perusteet:

Tikkanen M & Seppä H, 2001: Post-glacial history of Lake Näsijärvi, Finland, and the origin of the Tammerkoski Rapids. *Fennia* 179: 1 : 129-141.

Saarnisto Matti, 1971: The upper limit of the Flandrian transgression of Lake Päijänne. *Comm. Phys.-Math.* Vol 41, No. 2.

Jussila Timo, 2000: Pioneerit Keski-Suomessa ja Savossa. Rannansiirtymisajoitusmenetelmien perusteita ja vertailua. *Muinaistutkija* 2 / 2000.