

Alavus Härkösen alueelle suunnitellun uuden tielinjan muinaisjäännösinventointi 2009



Timo Jussila
Hannu Poutiainen



Kustantaja: Alavuden kaupunki

Sisältö:

Perustiedot	2
Inventointi	3
Historiallinen aika	3
Kaavaluonnoskartta.....	5
Muinaisjännös	6
ALAVUS 32 HÄRKÖNEN	6

Kansikuva: tutkimusalueen kaakkoisosaa. H Poutiainen kivikautisen asuinpaikan eteläosan kohdilla.

Perustiedot

Alue: Alavuden keskustan eteläpuolelle, Härkösen alueelle suunnitellun uuden tielinjan alue vt 66:n itäpuolella.

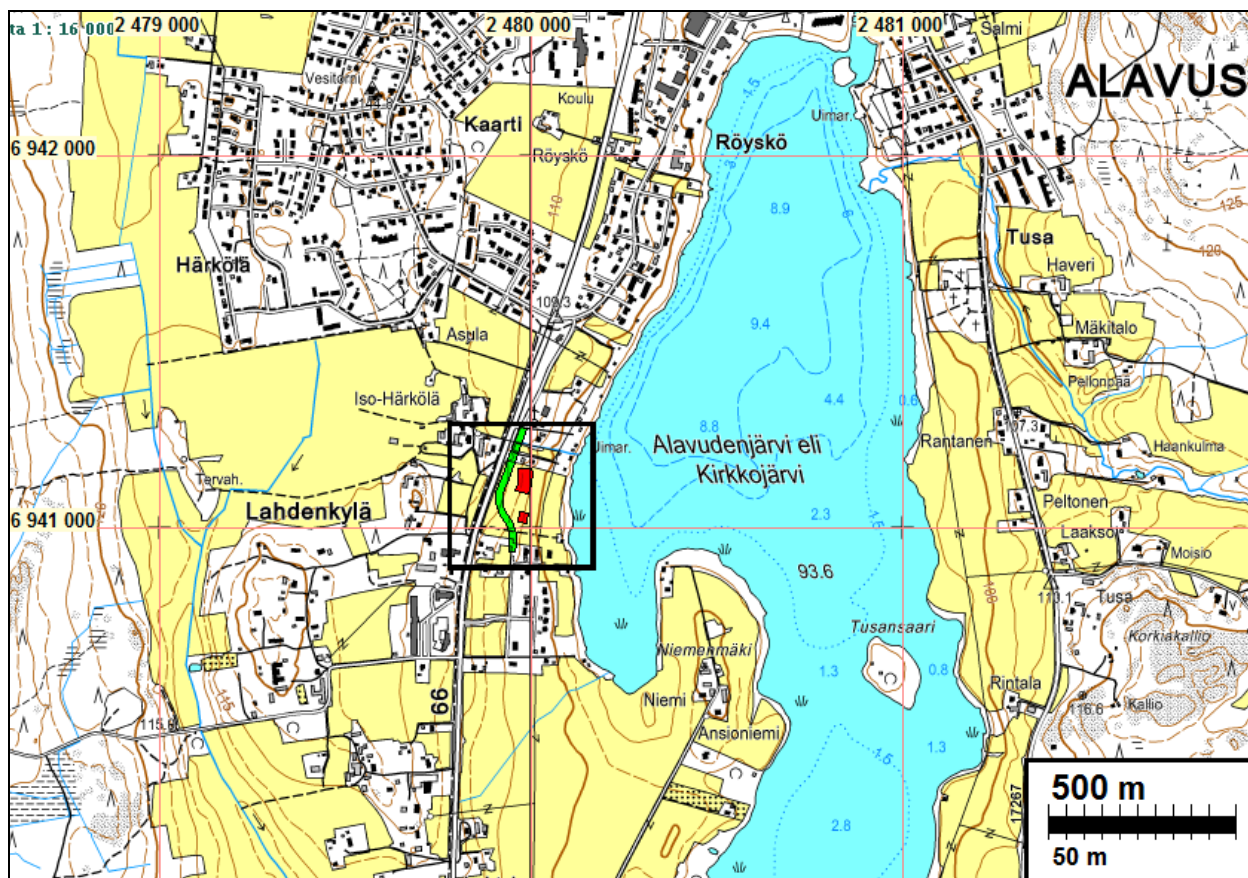
Tarkoitus: Tarkistaa kattavasti onko alueella muinaisjännöstä.

Työaika: Kenttätyöaika: 1.12.2009

Kustantaja: Alavuden kaupunki

Tekijät: Mikrolitti Oy, Maastotyö: T. Jussila ja H Poutiainen. Raportti ja valmistelu T Jussila

Tulokset: Alue on v. 1808 Lapuan taistelun taistelupaikalla. Päätaistelu käytiin alueen pohjoispuolella eikä tutkitussa pellossa havaittu taistelupaikoilta yleensä löydettävää tavaraa. Viereisten Härkösen ja Kahran talojen vanhat talotontit eivät ole ulottuneet alueelle. Alueella havaittiin kivikautinen asuinpaikka.



Tutkimusalue nelion sisällä. Kivik. asuinpaikka punaisella ja uusi tielinja vihreällä.

Inventointi

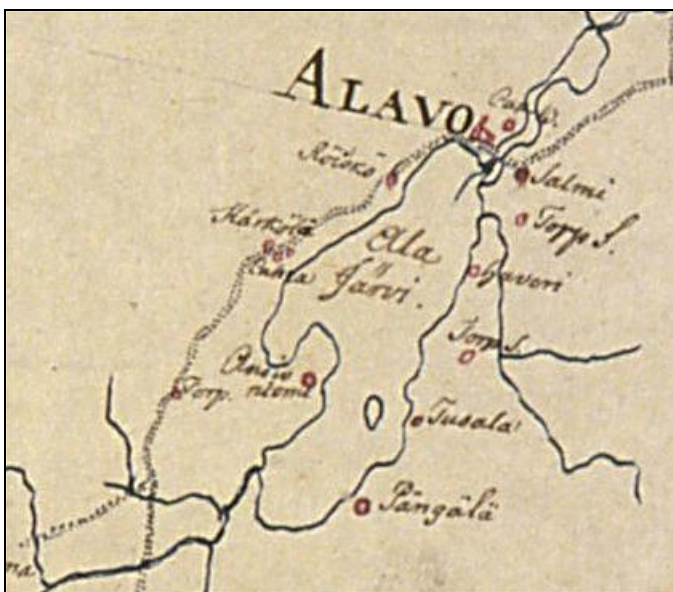
Maastotyö suoritettiin 1.12.2009. Myöhäisestä vuodenajasta huolimatta olivat tutkimus- ja havainnointiolosuhteet erinomaiset. Pelto oli kynnettyä ja kostea. Valoisa päivän aika riitti hyvin alueen perusteelliseen läpikäyntiin. Pellon maaperä on hiekkainen moreeni.

Valtatie 66:n viereen suunnitellaan uutta paikallistietä (ks. kartta). Sen pohjoisosa kulkee vanhalla, vuotta 1961 edeltänyttä valtatielinjaa. Nykyisellä Pellolla kulkeva tielinjan rakentamaton osuus tutkittiin. Etelässä uusi tielinja yhtyy jo rakennettuun tiehen. Pelto mihin tielinja on suunniteltu oli paikalla käytössä kynnettyä. Pellon länsiosaa on loivasti itään, kohti Alavudenjärveä, viettävää rinteä, lähellä valtatieta lähes tasaista rinteiden lakea. Kauempana idässä on rinteessä törmä (muinaisranta) josta itään rinne jyrkkä. Em. törmän taitteen korkeus on n. 105-106 m pellon pohjoisosassa, mikä vastaa Litorinameren rantakorkeutta n. 5500 eKr. Koko peltoalue em. jyrkennän rinteiden alaosaan tutkittiin kattavasti silmänvaraisesti. Pellon länsi- eli yläosassa, uuden tielinjauksen aluetta ja liepeitä käytiin systemaattisesti läpi metallinpaljastimella.

Alueella ei havaittu merkkejä taistelupaikasta, kuten pyssypiitä, kuulia jne. rojua, jota vastassa tutkimuksessa lisälmen Koljonvirran taistelupaikalla v. 2005 löysimme runsaasti. Taistelua kuvaavien sotilaskarttojen perusteella päätaistelu käytiin Härkösen pohjoispuolella. Pellossa havaittiin muutamia liitupiipun kappaleita, kuten yleensä vanhoista pelloista. Törmän äärellä havaittiin kivistä asuinpaikka joka ei näyttäisi ulottuvan suunnitellulle tielinjalle. Vanha Härkösen ja Kahran kylätontti (tai talotontit) ei ole ulottunut nykyisen vt.66:n itäpuolelle.

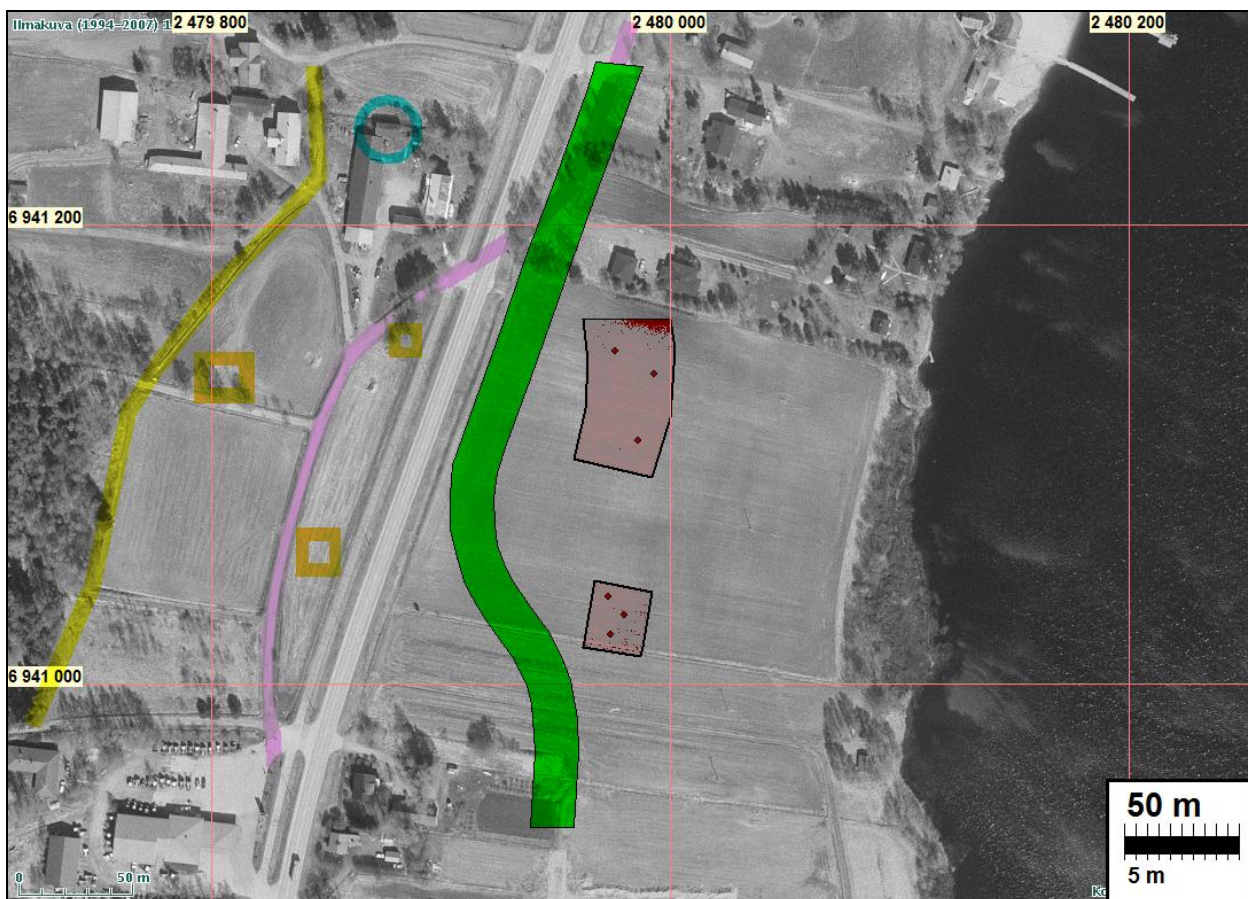
Historiallinen aika

Härkösen kylä on sijainnut nyt tutkitun alueen luoteispuolella. Vt. 66:n länsipuolella, alueen luoteispuolella olevan talon pihassa on vanha 1700-luvulla rakennettu aitta alkuperäisellä paikallaan (noin käsitin talon isännän kertoman mukaan). Aitan hirsissä on luodinreikiä ja yhden reijän pohjalla paistoi ”lyijyplommi”, ilmeisesti kuula. Aitassa on majoillut mm. Sakari Topelius matkoillaan. Talo on toiminut 1800-luvulla kievarina. Vanhin tielinja ennen 1900 lukua on kulkenut em. talon ja Iso-Härkösen välistä. 1900-luvulla tie siirtyi talon itäpuolelle ja v. 1961 rakennettiin nykyinen vt. 66 jolloin entistä tielinjaa oikaistiin. Tielinjasta on vielä pätkiä jäljellä. Vanhin tielinja on näkyvissä osin peltotienä ja talojen välistä kulkevana väylänä, muutoin se on hävinnyt. Em. talon isäntä näytti alueella olleiden kolmen hävinneen talon paikat.



Kartta: Rantatupa, Heikki 2006, Chartographia Ostrobothnica : Pohjanmaa vanhoissa kartoissa

Vas. Ote 1700-l lopun yleiskartasta, oik. ote 1850-l pitäjänkartasta.



Keltaisella vanhin tielinjaus ennen 1900-lukua. Sinipun vanha valtatie 66 ennen vuotta 1961. Vihreällä suunniteltu uusi tielinja. Punaisella kivik. asuinpaikat ja kvartsilöyöpaikat pisteinä. Sinisellä ympyrällä merkitty vanha aitta, jossa luodinreikiä. Ruskeat neliöt vanhoja talonpaikkoja isännän kertoman mukaan. Tutkitulla pellolla ei ilmeisesti hist. aikana ole ollut rakennuksia.

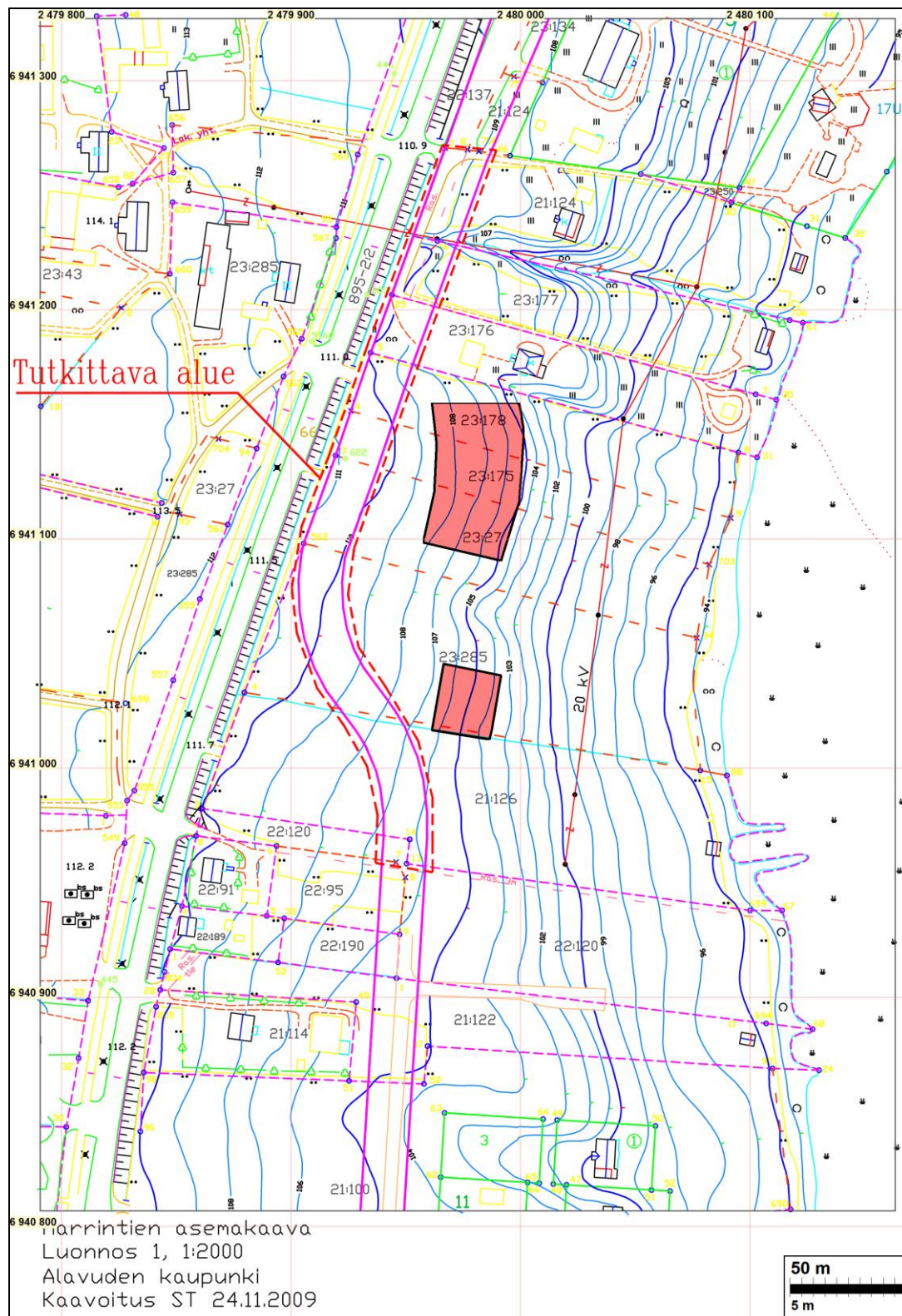


Kartta: Rantatupa, Heikki 2006, Chartographia Ostrobothnica : Pohjanmaa vanhoissa kartoissa
Osa 1808 taistelua kuvaavasta kartasta

Porvoossa 27.12.2009

Timo Jussila

Kaavaluonnoskartta



Kivikautinen asuinpaikka merkitty päälle punaisella

MuinaisjännösALAVUS 32 HÄRKÖNEN

Ajoitus: kivistinen
Laji: asuinpaikka

Kartta: x: 6941 12 y: 2479 98 z: 107 ±1 m
p: 6945 63 i: 3325 80

Tutkijat: Jussila & Poutiainen 2009 inventointi

Löydöt: KM 38053:1, 9 kpl, kvartsi-iskoksia, Jussila T 2009, diar. 16.11.2009, pellostä paik-
kan pohjoisosasta. :2, 2 kpl, palanutta luuta, pellostä paikan pohjoisosasta. :3, 3
kpl, kvartsi-iskoksia, pellostä paikan eteläosasta.

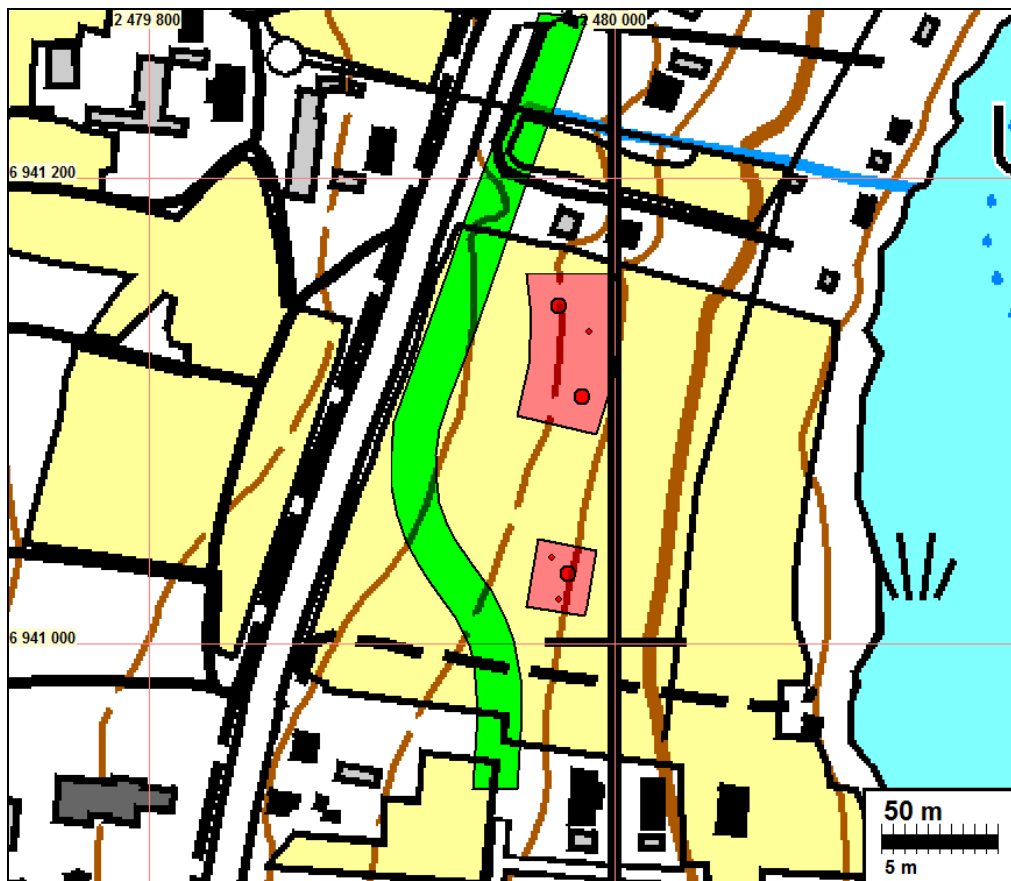
Sijainti: Paikka sijaitsee Alavuden kirkosta 1,51 km etelään, vt 66:n ja Alavudenjärven väli-
sen peltorinteen keskiosassa, jyrkemmin rantaan laskevan rinteeseen reunalla.

Huomiot: Paikalla hiekkamoreenimaaperäinen pelto jossa kynnöspellossa havaittiin kvartse-
ja. Kvartsit kahdelta alueelta, joiden väliltä ei löytöjä. Pohjoisemmalta alueelta 9 is-
kosta ja eteläiseltä kolme. Niiden välissä rinteessä pieni notkelma. Havaintomah-
dollisuudet erinomaiset. Asuinpaikan osat on rajattu kvartsilöytöjen äärikohtien mu-
kaan, lisätynä n. 10 m varoetäisyys. Paikalla on itään viettävä rinne, joten kvartsi-
havaintojen itä- eli alareuna edustanee sinne "valuneita" löytöjä. Oletettavasti poh-
joisemman asuinpaikan osan ydinalue on n. 107,5 m korkeuskäyrän tuntumassa ja
eteläisemmän hieman alemmalla tasolla.

Yläosan luoteisnurkka: 6941157 2479964, kaakkoisnurkka: 6941091 2479994

Alaosan luoteisnurkka: 6941043 2479968, kaakkoisnurkka: 6941011 2479988

Rajaus on pintahavaintojen perusteella tehty arvio.



Muinaisjännös punaisella, suunniteltu tielinja vihreällä.



Suunniteltua tielinjaa pellossa, kuvattu etelään.



Kivik. asuinpaikka taustalla törmän reunalla. Kuvattu luoteeseen.



Pellon eteläosaa etelään.



Alla ja yllä: kivik. asuinpaikkaa etualalla, kuvattu länsi-luoteeseen alla länteen.



Alla: peltoaluetta kuvattuna kaakkoon. Kivik. asuinpaikan eteläosa taustalla kuvan vas. laidalla.

