

ALAVUS

Alavuden pohjoisosan järvien ranta- osayleiskaavan (2. osan) alueiden muinaisjäännösinventointi 2006



Timo Jussila ja Timo Sepänmaa



Kustantaja: Alavuden kaupunki

Sisältö:

Perustiedot	3
Inventointi	4
Joitain havaintoja.....	5
Ruumissaaret	5
Rannansiirtyminen.....	6
Inventoinnin ulkopuolelle rajatut rannat.....	7
Jääskänjärvi	7
Kuorasjärvi	8
Kuotesjärvi	9
Saarijärvi	9
Muinaisjäännökset	10
ALAVUS 1 TAIPALEENKYLÄ HUTTULA	10
ALAVUS 14 PIKKUTUVANVAINIO.....	11
ALAVUS 21 VETÄMÄJÄRVI LIKOLAHTI.....	12
ALAVUS 22 VETÄMÄJÄRVI NE.....	15
ALAVUS 23 RANTA-TÖYSÄ LUODESLAHTI.....	18
ALAVUS 24 RANTA-TÖYSÄ POHJOLA.....	20
ALAVUS 25 SAARI KALMONIEMI N.....	22
ALAVUS 26 SAARI KALMONIEMI S	24
ALAVUS 27 HAUTAVAINIO	26
ALAVUS 28 HAUTAVAINIO N.....	28
ALAVUS 29 SAARI KUKKONEN.....	29
ALAVUS 30 OKSKORPI.....	30
ALAVUS AKANNIEMI.....	33
Hajalöytöpaikat jotka osuvat tutkimusalueelle	33
Liite: maakirjakartta, Jäskelä	36

Kansikuva: tyypillistä Kuorasjärven pohjoisosan itärantaa: transgressiivisen altaan matalan rannan rantavalli jonka takana alava korpimetsä. Tällaisella paikalla on muinaisjäännös usein – jos sellaisia on alueella ollut - sekoittuneena jäiden puskemassa vallissa ja sen edessä nykyisessä rannanpohjassa - hyvin vaikeasti havaittavissa etenkin korkeamman veden tason aikana. Tällä alueella ei muinaisjäännöksiä havaittu. Saman kaltainen ranta on usealla muullakin Alavuden pohjoisosan järvillä

Perustiedot

Alue: Seuraavien järvien ranta-alueet, poisluettuna jo aiemmin rantakaavoitetut alueet: *Hangasrimpi (Kätkänj.), Hunnakkojärvi, Iso Allasjärvi, Jääskänjärvi, Kalliolampi (Sydänmaa), Katajalampi, Korpilampi (Vetämäj.S), Korpisenlampi, Kuivasjärvi (Natura), Kuorasjärvi, Kuotesjärvi, Majalampi, Matkuslammit, Matolampi (osa), Mulkkujärvi (Natura), Mäki-Aijalainen, Neva-Aijalainen, Ouranlampi, Paskalampi, Perälampi (Länsiranta), Pierinlampi, (Natura), Putulanjärvi, Ranta-Töysänjärvi, Saarijärvi, Saukkojärvi, Taikinalampi, Valkialampi, Vetämäjärvi, Vähä-Allasjärvi, Vähä-Hunnakkojärvi, Välisenlampi.*

Natura-ohjelmalla suojeltuja rantoja ei tarkastettu. Pienimpiä ja korkealla sijaitsevia lampia, jotka eivät ole olleet vesireittien osana ei tarkastettu. Pihoja ei tarkastettu.

Tarkoitus: Täyttää rakennus- ja maankäyttölain (1999) vaatimukset. **Tavoite:** paikantaa alueella olevat muinaismuistolain (1963) tarkoittamat kiinteät muinaisjäänökset.

Työaika: Kenttätyöaika: 6.-7.5.2006 (peltoalueita) ja 22.5. – 29.5.2006

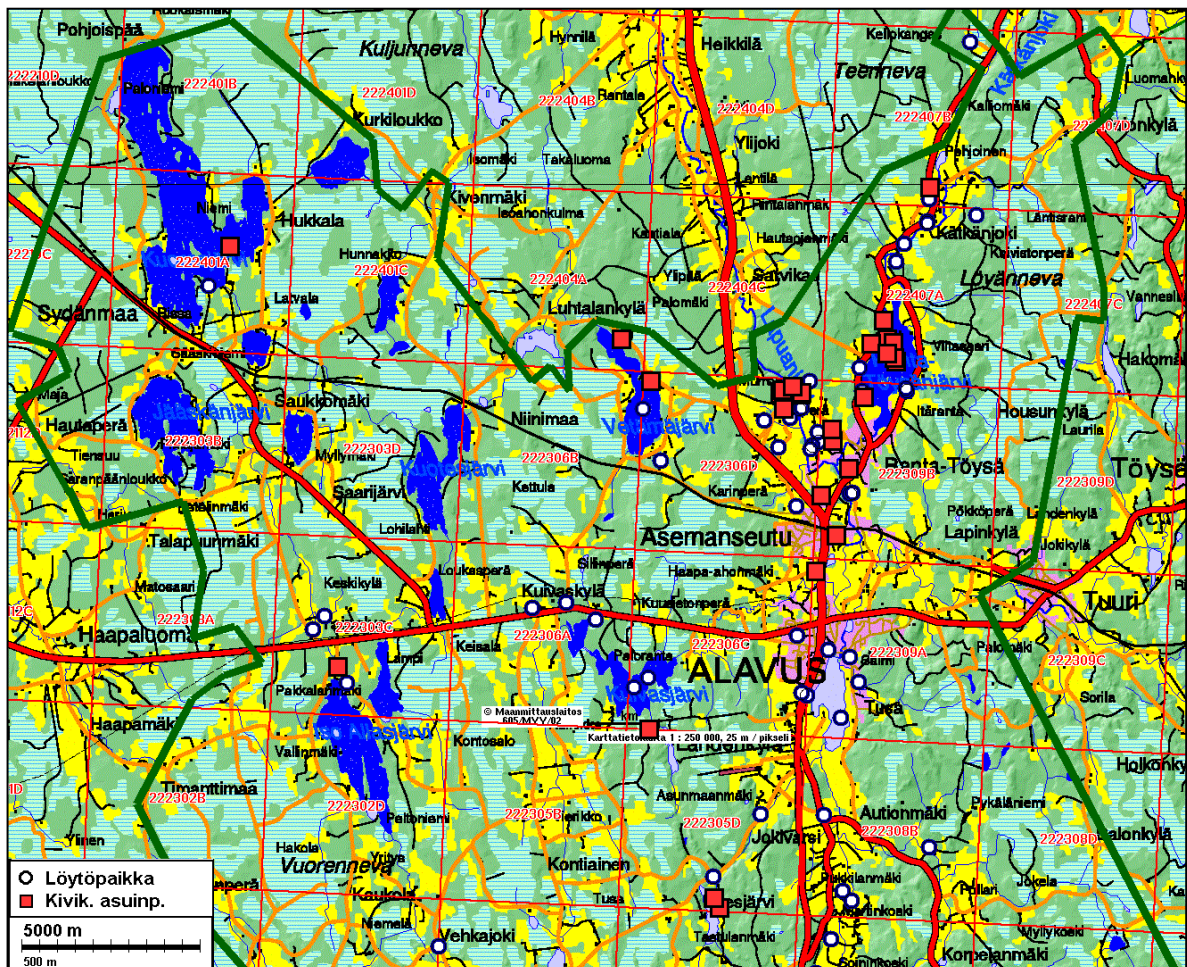
Kustantaja: Alavuden kaupunki

Tekijä: Mikroliitti Oy, Timo Jussila ja Timo Sepänmaa

Aiemmat tutkimukset: - Torvinen M, inventointi 1976.

Tulokset: Tutkittavien järvien rannoilta tunnettiin ennestään kaksi kivikautista asuinpaikkaa ja yksi ajoittamaton röykkiöalue jo aiemmin kaavoitetulla alueella. Inventoinnissa löydettiin 10 uutta kivikautista asuinpaikkaa, joista 7 Ranta-Töysänjärven pelloista, kaksi lähes ehjää paikkaa Vetämäjärveltä ja yksi Kuivasjärven eteläpuolelta, kauppana rannasta. Valtaosa Alavuden tunnetuista muinaisjäänöksistä ja löytöpaikoista sijaitsee tutkimusalueen ulkopuolella, Lapuanjokilaakson reunoilla.

Löydöt: KM 35826 – 35836, kvartsi-iskoksia ja esineitä, palanutta luuta.



Inventointi

Inventointi suoritettiin kahden arkeologin voimin toukokuun lopulla v. 2006. Jo aiemmin, toukokuun alussa katsottiin n. puolentoista päivän aikana keskeisiä ja potentiaalisimmalta vaikuttaneita kynnöksellä olleita peltoalueita eri puolilla tutkimusaluetta, enimmäkseen kuitenkin Ranta-Töysänjärven rannoilla.

Inventoitavaan alueeseen kuuluivat lähes kaikki Alavuden pohjoisosan järvet ja lammet, niiden ranta-alueet. Neljällä järvellä oli tutkimusalueen ulkopuolelle rajattu jo aiemmin rantakaavoitettuja alueita, jotka eivät kuuluneet nyt tutkitun kaavan vaikutusalueeseen. Nämä tarkastamattomat rannat on merkitty punaisella päälle maalauksella oheisiin järvien kuvausten yhteydessä oleviin karttoihin. Pienimpiä lampia ei tarkastettu, lukuun ottamatta muutamaa sellaista lampea, jotka ovat sijainneet muinoin vesireitin osana lähinnä olleet Ancyliusjärven yhteydessä ihmisasutuksen aikana (noin 8000 eKr. jälkeen). Kaikki rannat tarkastettiin vähintäänkin pistokokein ja otoksin. Mikäli ranta – sen maasto – vaikutti muinaiseen asutukseen kelpaavalta käveltiin rantaa läpi laajemmin, paikoin täysin kattavasti, paikoin sen verran, että vakuutettiin asumiseen kelvolliset rannan osien tultua riittävästi katsotuksi. Pihamaita ja hyvin tiheästi rakennettuja rantoja ei tarkastettu. Natura-alueiden rantoja ei tarkastettu paria pientä poikkeusta lukuun ottamatta Kuivasjärvellä, mistä oli mielenkiintoisia löytövihteitä. Nurmella olevia rantapeltoja katsottiin tarkemmin, vain jos alueelta oli tietoja hajalöydöistä, jolloin myös löytöpaikan läheisyydessä peltoon saatettiin tehdä joitain koekuoppia – mikä on varsin huono ja epävarma menetelmä mahdollisen asuinpaikan paikantamiseen pellostä, mutta kun parempaakaan ei ole.

1600-1700 luvuilla laadittuja maakirjakarttoja pyrittiin käyttämään mahdollisten autioituneiden talonpaikkojen paikantamiseen, mutta käytettävissä olevista kartoista (kartat liitteenä) ei saatu irti mitään sellaista, jota olisi voinut maastotyössä hyödyntää. Lisäksi lähteenä käytettiin Alavuden historia –teosta, jonka esihistoriaosuuden on kirjoittanut Ville Luho (Alavuden historia. I : Alavuden vaiheita esihistoriallisesta ajasta vuoteen 1918 / kirjoittanut Eero Kojonen. Alavuden historiatoimikunta, 1963).

Alavuden pohjoisosien järvien vielä rakentamattomat rannat osoittautuivat arkeologin kannalta pettymykseksi – vain kahdelta järveltä löytyi esihistoriallisia asuinpaikkoja, Ranta-Töysänjärveltä ja Vetämäjärveltä. Useiden alueen järvien enimmäkseen rannat ovat varsin matalia ja rantarinteet loivia, mistä seuraa, että ranta-alueet ovat kosteita ja maastoltaan sellaisia, joista on vaikea muinaisjäännöksiä paikantaa – jos niitä on edes ollut, ja että ns. ”kautta aikain parhaat” rakennuspaikat on jo rakennettu ja pihoksi muokattu. Kartan perusteella ei voi muinaisjäännökselle soveliasta tai soveltumatonta rantamaastoa ennustaa luotettavasti, se on useimmiten paikanpäällä käytävä toteamassa. Niin Alavudella kuin muuallakin Suomessa muinaisjäännösten inventoinnissa voidaan etsiä ja löytää nykyisiltä rannoilta muinaisen asutuksen jälkien rippeitä, mikä korostaa muinaisjäännösinventointien merkitystä: pelastetaan mitä vielä pelastettavissa on. Moni alueen järvi vaikutti transgressiiviselta, mikä tarkoittaa, että järven vesi on ollut aiemmin nouseva (vaikkakin hyvin hitaasti), jolloin sen rantoja kiertää sen merkinä hyvin muodostunut ja komea rantavalli heti nykyisen rantatason yläpuolella. Tällöin kivikautiset asuinpaikat tai huomattava osa niistä ovat veden alla, rantaviivalla tai rantavedessä rantavoi- mien ja erityisesti jään puskun tuhoamina ja sekoittamina tai niiden kerrostamien maiden peittäminä.

On korostettava, että nyt tutkitut alueet kattavat vain osan Alavuden muinaisuudesta – pienen osan muinaisista rantatasoista (joiden rannoilla pyyntikulttuurin asuinpaikat ovat sijainneet). Huomattava osa, ellei **valtaosa Alavuden muinaisuudesta tunnetaan ja on löydettävissä etäältä nykyisistä rannoista**, jokilaaksojen rinteiltä, muinaisen Ancyliusjärven ja Litorinameren vuonojen ja saariston rannoilta, kaikkialta sieltä missä maasto on alle noin 170 m (luoteessa) –

150 (kaakossa) m korkeustasolla, eli alle preboreaalisien ilmastovaiheen jälkeisen Ancylysjärven tason (n. 8200 eKr. nuoremmat rantatasot).

Joitain havainnoita

Ranta-Töysänjärven länsiranta on suurelta osin hiekkaista maaperää ja ranta on pääpiirteittäin jyrkempi kuin itäranta, jossa rannat ovat matalia ja maaperä siltistä moreenia. Järven länsiranta tarkastettiin varsin kattavasti, rantapellot olivat suurimmaksi osaksi kynnöksellä ja havaintomahdollisuudet olivat hyvät. Joitain peltoja oli jo paikalla käytäessä juuri jyrätty ja kuivina ja pölyävinä niistä oli vaikea saada irti havainnoita. Järven itärantaa katsottiin muutamien pistokokein, mutta rantapellot eivät topografialtaan ja maaperältään vaikuttaneet houkuttelevilta. Korkeimmat kumpareet ja rannat olivat siellä jo rakennettuja.

Kuorasjärven rannat osoittautuivat pettymykseksi. Rannat olivat usein matalia, joissa korkea rantavalli. Järvi vaikutti transgressiiviselta – lasku uoma on altaan pohjoisosassa. Kaikkein houkuttelevin maasto muinaisjäännösten etsimiseen oli järven pohjoispäässä Nurmon kunnan puolella. Pohjoispään rannat olivat hiekkaa – hiekkakankaan reunaa, jossa oli näkyvissä nykyinen rantatörmä ja 2-3 m sen yläpuolella jokin muinainen törmä. Ranta on täysin rakennettu. Alavuden puoleiset vielä kaavoittamattomat rannat katsottiin pistokokein, erityisesti itäranta ja Hukkalahden rannat. Pohjois Majasaareissa havaittiin vanhoja rakennuksen jäänteitä: kiuas, kellarikuoppia ja talonpohjia heti saareen tulevan tien molemmin puolin. Näiden ympärillä oli hiljattain metsittyneitä peltoja. Jäänteet ovat ilmeisesti hyvin nuoria eivätkä mielestämme muinaisjäännöksiä.

Iso-Allasjärven pohjoispäästä tunnettiin ennestään kivikautinen asuinpaikka, sekä löytöpaikka Kaarnaissa talon mailta. Oletettu löytöpaikka oli avoimena peltoja ja se tarkastettiin – tuloksetta. Järven pohjoispää ja itäranta tarkastettiin tihein pistokokein. Varsin mainion tuntuista ”asuinpaikkamaastoa” oli mm. Nikinniemiessä, mutta runsaasta koekuopituksesta huolimatta mitään merkkejä esihistoriasta ei havaittu. Anianniemi katsottiin täysin kattavasti ja runsaasti koekuoppia tehden. Paikka olisi – suhteellisen kivisestä maaperästä huolimatta – maastoltaan tyypillistä ja hyvää pyyntikulttuurin asuinpaikkamaastoa. Mitään esihistoriaan viittaavaa ei niemiessä havaittu. Niemen keskivaiheilla havaittiin vanha rakennuksen jäännös: kellarikuoppa ja talon pohja, sekä metsittyneitä vanhaa peltoa. Järven länsiranta oli pääosin soinen ja matala. Vaikutelmaksi jäi, että järven eteläosa olisi (ollut) transgressiivinen ja enimmäkseen muinaisjäännökset olisivat rantavedessä tai veden alla – jos niitä alueella olisi.

Alavuden pohjoisosan länsipuoliskossa, pohjoisimpien järvien ympäristön maaperässä oli paikoin hyvin runsaasti **luontaista kvartsia** eri kokoisina kiviä ja pelloissa lohkoontuneina. Äkiksi seltään vaikutti siltä, että joka pellossa on asuinpaikka, mutta heti kun kvartsit näki lähempää (kumarruttua poimimaan niitä) ne saattoi todeta luontaisiksi. Arkeologin kannalta rasittava ilmiö.

Ruumissaaret

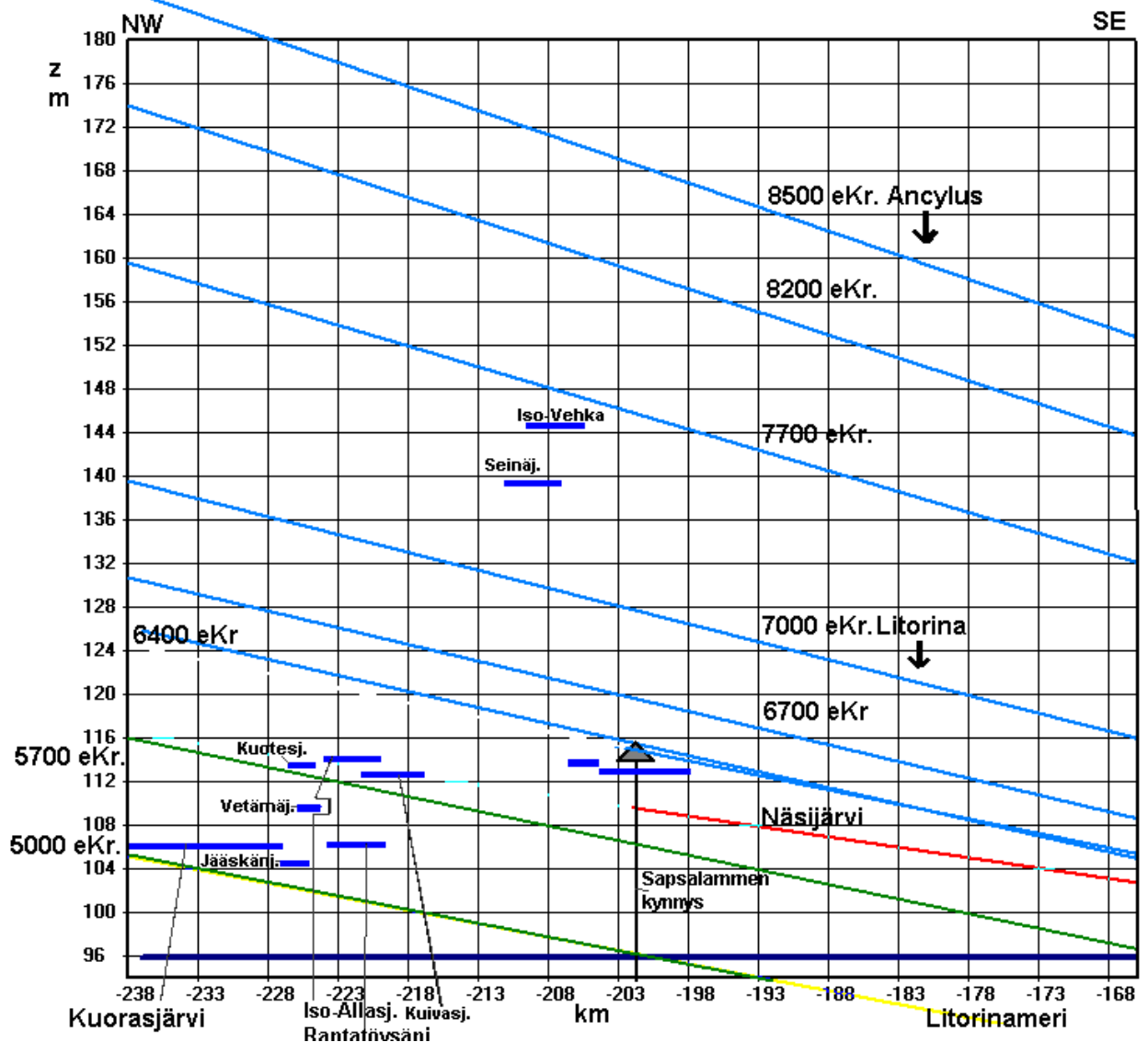
Jääskänjärven ja Kuotesjärven saarissa on ollut ennen kirkon rakentamista tilapäishautausmaat, joihin kelirikkoaikana kuolleet on tilapäisesti haudattu ja sitten paremmalla kelillä kuljetettu varsinaiseen hautausmaahan kaukana sijainneeseen kirkkomaahan. Samanlainen paikka on Ranta-Töysänjärven Saaren eteläkärjen Kalmonniemi, joka nyt on täy-

sin peltona. 1900-luvun alussa kerrotaan peltoa raivattaessa paikalta löydetyn ihmisen pääkallo. Kuivasjärven Aittoosaaren kerrotaan haudatun vainajia. Perimätieto tuntee paikat. Niitä on kuvattu myös Alavuden historiassa (s. 326).

Rannansiirtyminen

Alavuden alueen rannansiirtymistä – vesistövaiheita hahmoteltiin projisoimalla alueelle etäisyysdiagrammi Matti Saarniston Päijänteen rannansiirtymisen (1971) ja Tikkasen & Sepän Näsijärvitutkimusten (2001) aineiston perusteella (ks. menetelmä Jussila 2000).

Rannansiirtyminen Alavudella karkeasti (T.Jussila 2006)



Alavuden pohjoisosan isommat järvet ovat kuroutuneet Litorinamerestä mesoliittisen kivikauden lopulla n. 6000 – 5000 eKr. aikavälillä. Sen jälkeen järvet ovat eläneet omaa elämäänsä ja niiden vesien korkeustaso on riippunut niiden lasku-uoman suun sijainnista ja eri aikakausina vallinneista sademääristä. Useimmat altaat ovat kuroutuneet pohjoisosastaan, mikä tarkoittaa sitä, että mikäli niiden kuroutumiskynnys on ollut jokseenkin nykyisen kynnyksen tasolla, on järvien varhaisvaiheessa niiden vesi ollut etelä-kaakkoisosissa allasta nykyistä alempana ja nouseva, mikä tarkoittaa sitä, että kuroutumisen jälkeiset kivikautiset asuinpaikat ovat nykyisen vedentason alapuolella tai nykyisellä rantaviivalla – riippuen altaan luontaisesta veden määrän vaihteluista eri aikoina. Kuroutumista muutamaa sataa vuotta vanhempia merivaiheen aikaisia

asuinpaikkoja on rannan tuntumasta löydettävissä, samoin ehkä – etenkin jos järveä on hie-
man laskettu, kuten useimpia lienee – vanhemman metallikauden pyyntikulttuurien rantasidon-
naisia asuinpaikkoja nykyrannan tuntumasta tai sellaisia (oletettavasti vielä harvinaisina pidet-
tyjä) metallikautisia pyyntiasuinpaikkoja, jotka eivät ole sijainneet aivan rannan äärellä. Run-
saat järvenlaskut ovat voineet ”nostaa kuiville” aiemmin veden alle jääneitä asuinpaikkoja, mut-
ta niiden havaitseminen on hyvin vaikeaa. Lasku-uomien tasalta ja niiden pohjois-
luoteispuolelta on rantasidonnaisia muinaisia asuinpaikkoja löydettävissä nykyisiltä rannoilta
tai niiden yläpuolelta. Yhteenvetona voi todeta, että järvien nykyisillä rannoilla on useimmissa
tapauksissa ajallisesti suhteellisen pieni ajanjakso koko alueen muinaisuudesta.

Rannansiirtymishypoteesin perusteena oleva kirjallisuus:

Jussila Timo, 2000: Pioneerit Keski-Suomessa ja Savossa. Rannansiirtymisajoitusmenetelmien perusteita ja ver-
tailua. Muinaistutkija 2 / 2000.

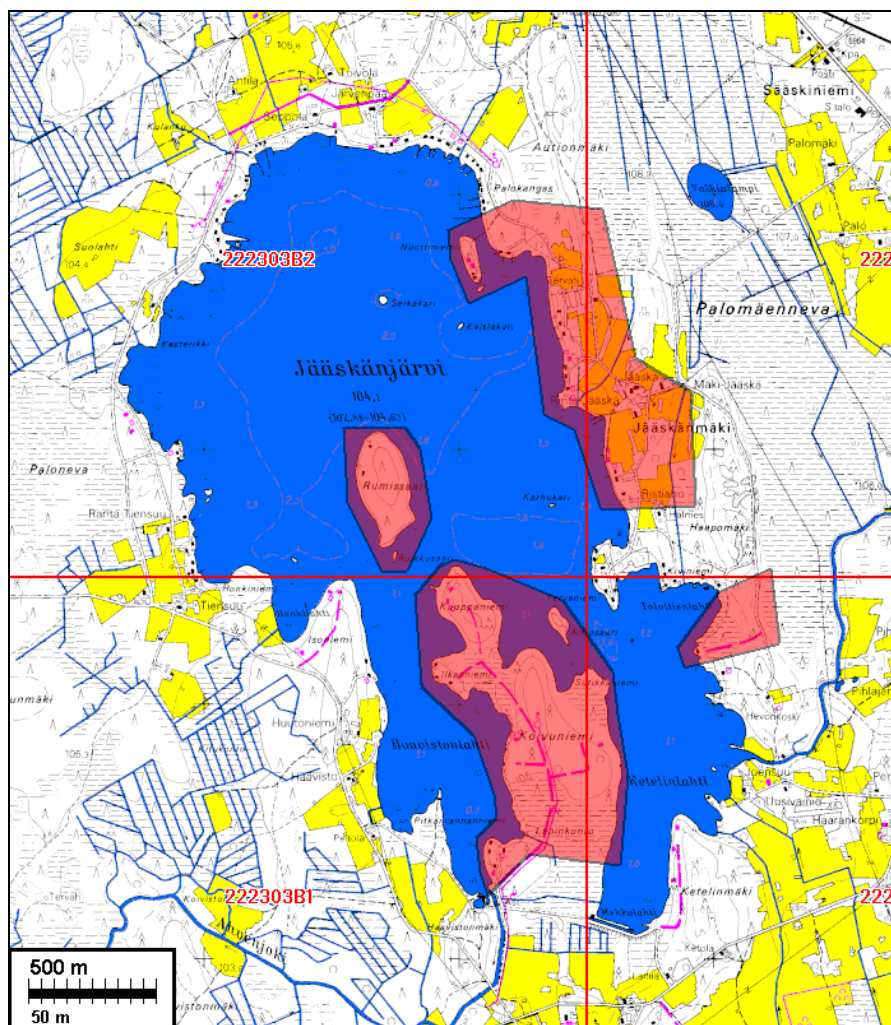
Saarnisto Matti, 1971: The upper limit of the Flandrian transgression of Lake Päijänne. Comm. Phys.-Math. Vol 41,
No. 2.

Tikkanen M & Seppä H, 2001: Post-glacial history of Lake Näsijärvi, Finland, and the origin of the Tammerkoski
Rapids. Fennia 179: 1 : 129-141.

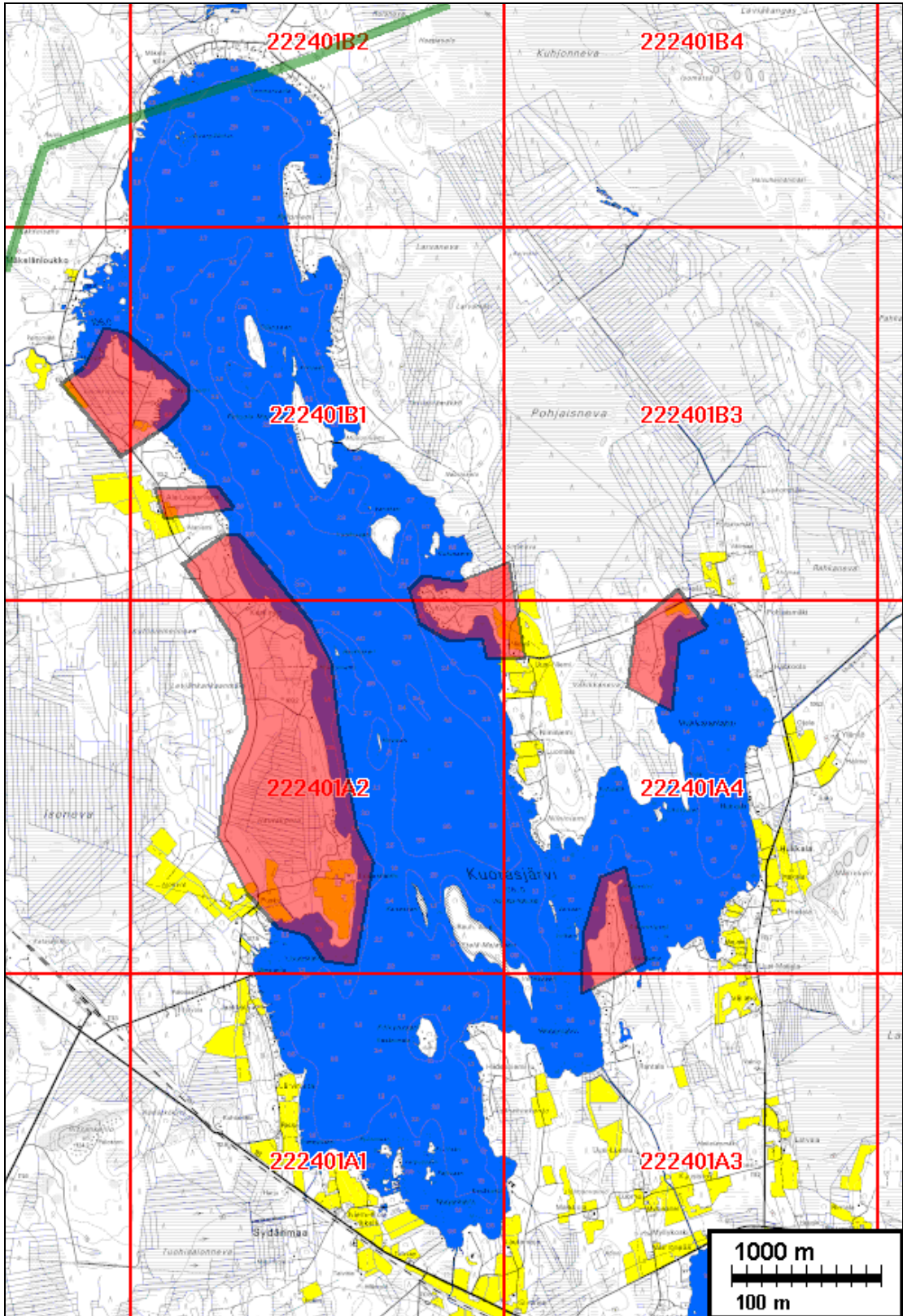
Inventoinnin ulkopuolelle rajatut rannat

Toimeksiannossa tutkimuksen ulkopuolelle rajatut alueet on värjätty punaisella.

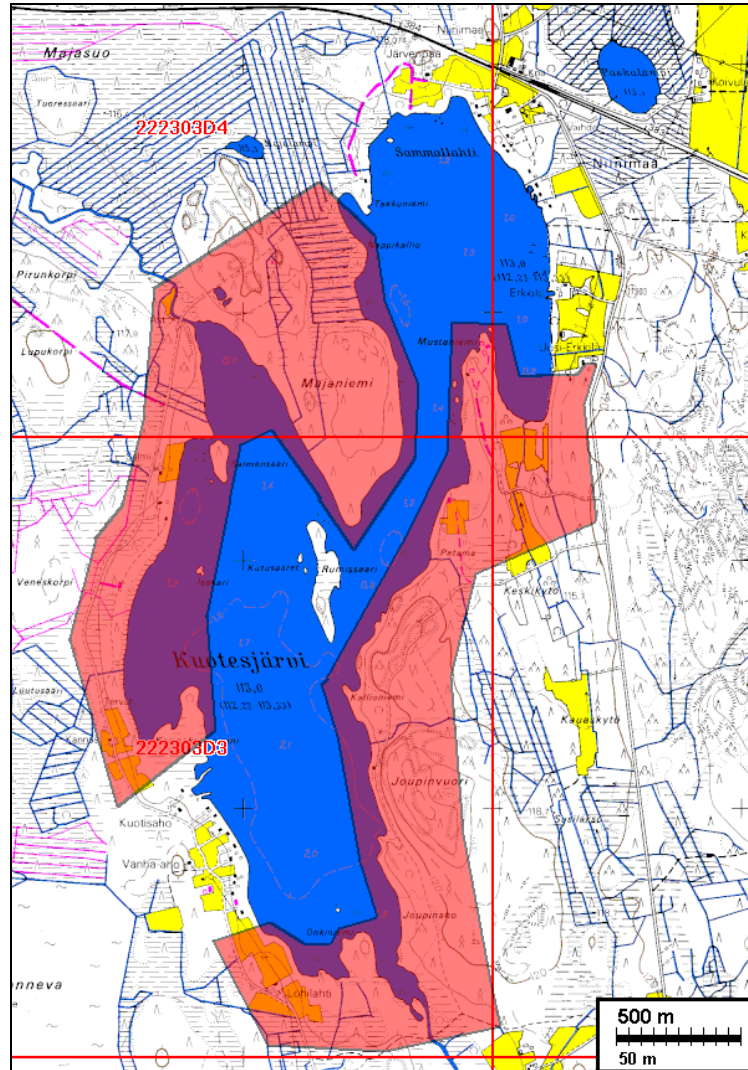
Jääskänjärvi



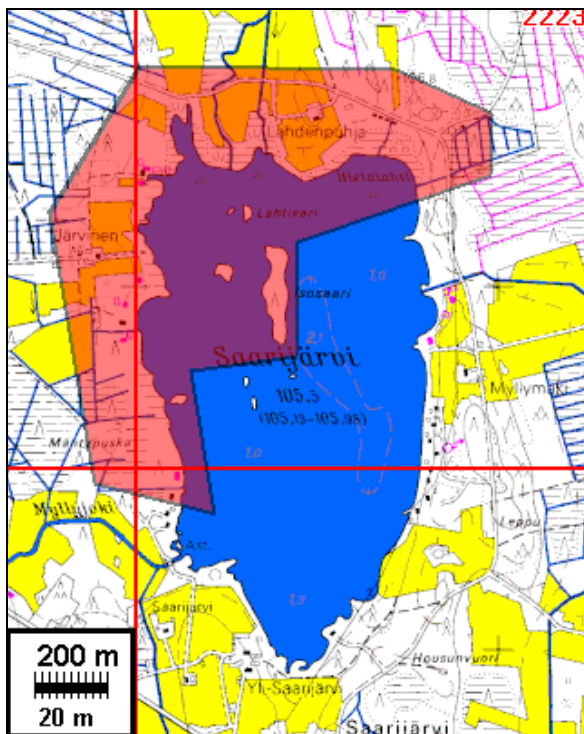
Kuorasjärvi



Kuotesjärvi



Saarijärvi



Espoosa 30.7. 2006

Timo Jussila

Muinaisjännökset**ALAVUS 1 TAIPALEENKYLÄ HUTTULA**

Rauh.lk: 2
 Ajoitus: kivilautinen
 Laji: asuinpaikka

Kartta: 2223 03 JÄÄSKÄNJÄRVI
 x: 6941 37 y: 2466 80 z: 118 ±2 m
 p: 6946 49 i: 3312 65

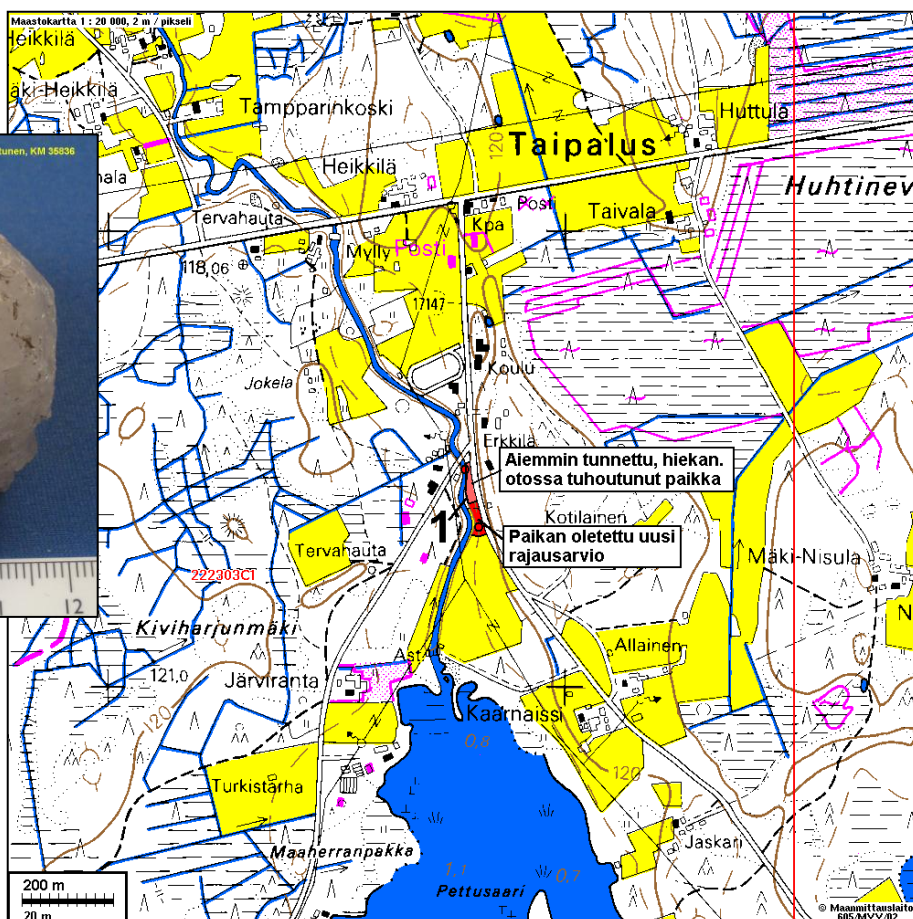
Tutkijat: Torvinen M 1976 inventointi, Jussila T 2006 inventointi

Löydöt: KM 35836:1, kvartsi-iskoksia, Jussila T 2006, diar. 7.6.2006, Pyöreäksi isketty kvartsi, ydin tai iskukivi.

Sijainti: Paikka sijaitsee Alavuden kirkosta 13,9 km länteen, Iso-Allasjärven pohjoispuolella, järven laskujoen suusta n. 300 m pohjoiseen, joen itärannalla, tien risteyksen eteläpuolella, tien ja joen välissä olevalla vanhalla hiekkakuopalla ja ilmeisesti myös sen eteläpuolisella pellolla.

Huomiot: Torvinen oli v. 1976 (nro 1) todennut paikasta olevan rippeet jäljellä ja paikan ilmeisesti suurimmaksi osaksi tuhoutuneen hiekanotossa. Pusikoituneen ja metsittyneen vanhan hiekkakuopan eteläpuolella on joen rantaan ulottuvan pellon pohjoispää, josta löytyi yksi kvartsiydin tai iskukivi, pyöreäksi muotoiltu tai muotoutunut golfpallon kokoinen kvartsi. On mahdollista, että tuhoutuneeksi oletettu asuinpaikka ulottuu myös pellon pohjoislaidalle, jossa sitä saattaa olla vielä osin jäljellä.

Alla pellosta löytnyt kvartsisiesine tai ydin



ALAVUS 14 PIKKUTUVANVAINIO

Ajoitus: kivekautinen
Laji: asuinpaikka

Kartta: 2224 07 KÄTKÄNJOKI
x: 6951 12 y: 2481 31 z: 110
p: 6955 55 i: 3327 60

Tutkijat: Torvinen M 1976 inventointi

Sijainti: Paikka sijaitsee Alavuden kirkosta 8,6 km pohjoiseen, Ranta-Töysänjärven keskikohdan länsirannalla, maantien länsipuoleisella pellolla.

Huomiot: Paikka on pellossa. Paikan rajausta Torvisen 1976 kuvauksen ja alueen topografian perusteella tehty arvio.

Karttaote sivulla 23

ALAVUS 21 VETÄMÄJÄRVI LIKOLAHTI

Rauh.lk: 2

Ajoitus: kivikautinen
Laji: asuinpaikkaKartta: 2223 06
x: 6949 78 y: 2475 19 z: 111 ±2 m
p: 6954 50 i: 3321 42

Tutkijat: Jussila T 2006 inventointi

Löydöt: KM 35826:1, 26 g, 15 kpl, kvartsi-iskoksia, Jussila T 2006, diar. 7.6.2006, rantatörmän leikkauksesta. :2, 4 g, 6 kpl, kvartsi-iskoksia, koekuopasta. :3, 1 kpl, pii-iskos, koekuopasta. :4, 10 kpl, palanutta luuta, koekuopasta.

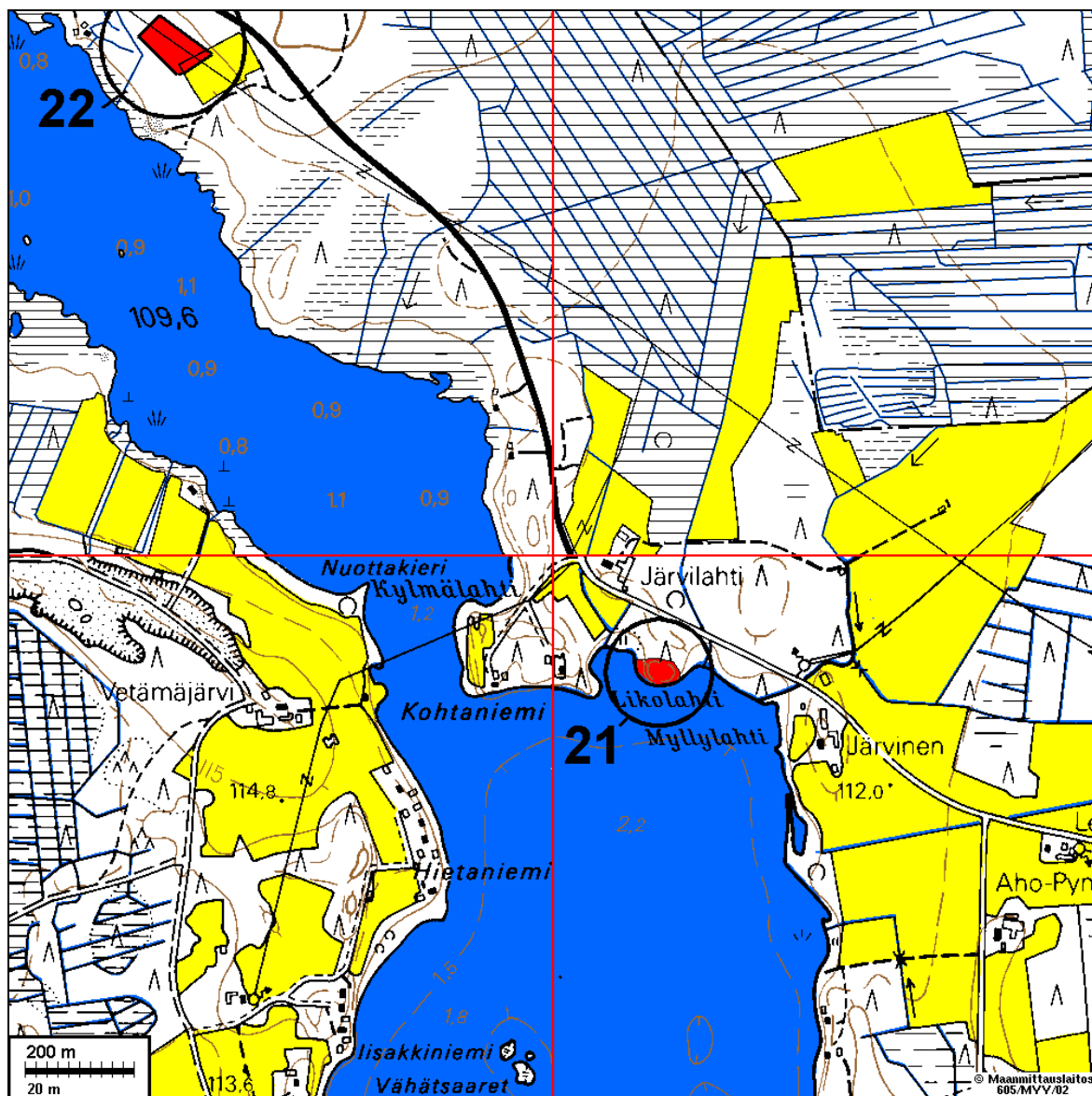
Sijainti: Paikka sijaitsee Alavuden kirkosta 9,2 km luoteeseen, Vetämäjärven keskiosan itärannalla, kohdalla missä järvi kaartuu luoteeseen, Kohtaniemen itäpuolella olevan Likolahden ja Myllylahden välissä olevassa niemekkeessä, lahden pohjoisrannalla, Järvilahden talosta n. 210 m kaakkoon, maantiestä 100 m etelään.

Huomiot: Paikalla on lännessä ja idässä suorantojen ympäröimä punkkamainen soikea kumpare, jonka laki on kohtalaisen tasainen - hieman laidoille viettävä, laajuudeltaan n. 45 x 35 m. Rannan puolelle on kovertunut jyrkkä n. 2 m korkea rantatörmä. Avoimesta rantatörmästä löytyi kvartseja. Laelle - keskelle lakea - tehdystä koekuopasta tuli luuta ja kvartseja ja kuopassa havaittiin vahva n. 15 cm paksu liika- maakerros pinnassa, ohuen podsolin alla. Laen länsireunalla on jokin moderni kuoppa. Laen keskellä on matala n. 3x2 m laajuinen kivikko, joka vaikutti ihmisen tekemältä latomukselta tai raunion pohjalta. Muinaisjäänös - esihistoriallinen asuinpaikka - kattaa koko kumpareen laen alan ja rannan. Maaperä paikalla on hiekkainen moreeni, kasvillisuus harvaa mäntymetsää. Paikka on kuoppaa lukuun ottamatta ehjä ja kajoamaton.

Karttaote seur. sivulla.



Koekuopasta löydyntynyt pii-iskos (vas.) ja palanutta luuta.



Kulunutta rantatörmää, josta löytöjä. Kuvattu länteen.



Yllä asuinpaikkatasannetta kumpareen laella, kuvattu kaakkoon. Alla laella oleva kivikko tai kivilatomus, kuvattu pohjoiseen.



ALAVUS 22 VETÄMÄJÄRVI NE

Rauh.lk: 2

Ajoitus: kivikautinen
Laji: asuinpaikkaKartta: 2224 04
x: 6950 91 y: 2474 31 z: 112 ±2 m
p: 6955 67 i: 3320 60

Tutkijat: Jussila T 2006 inventointi

Löydöt: KM 35827, 39 g, 10 kpl, kvartsi-iskoksia, Jussila T 2006, diar. 7.6.2006, metsänlaikutusvaoista.

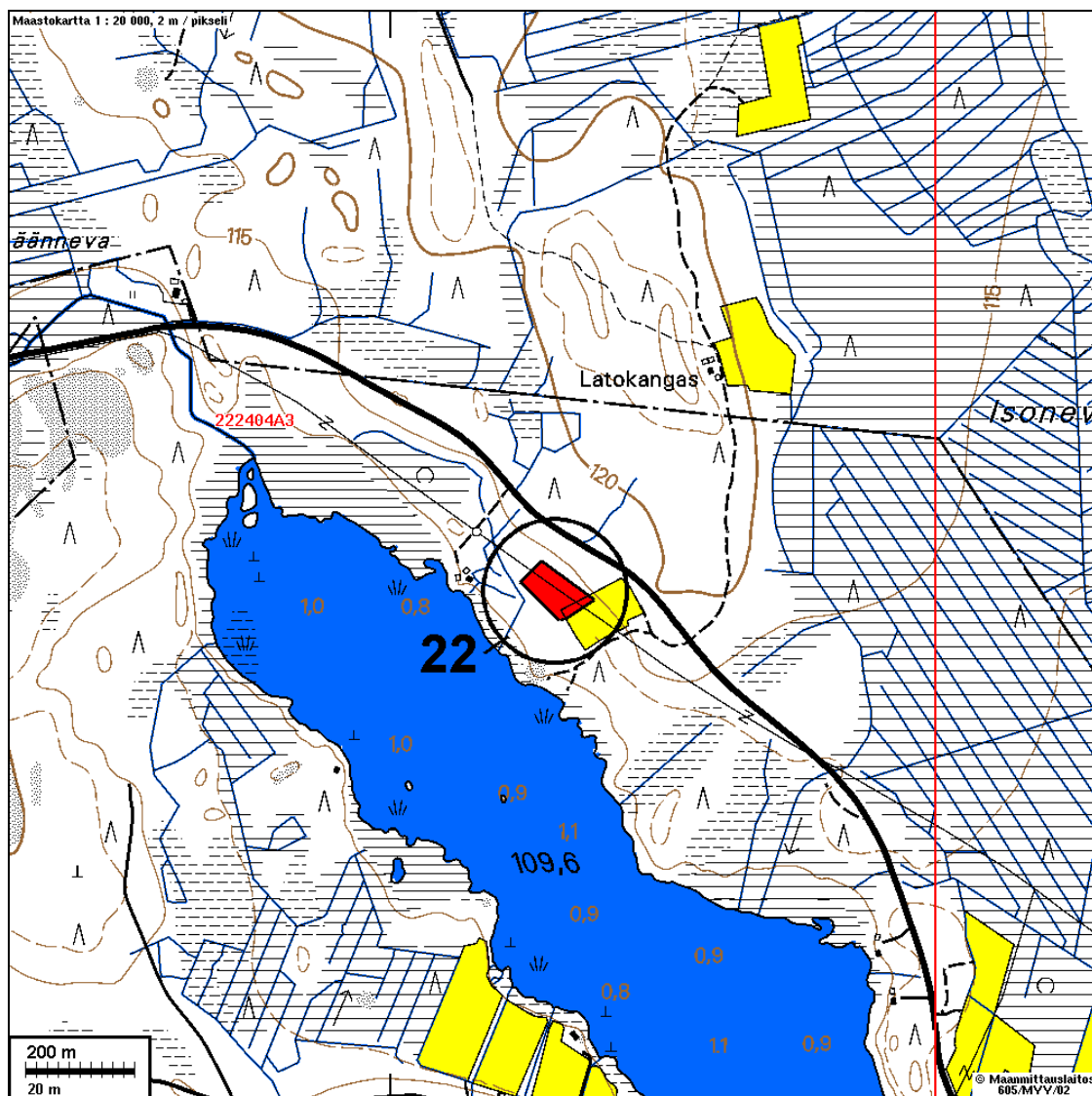
Sijainti: Paikka sijaitsee Alavuden kirkosta 10,3 km luoteeseen, Vetämäjärven pohjoisosan itärannalla, järven pohjoispäästä n. 600 m kaakkoon, hyvin loivasti järveen viettävällä kankaalla, soisesta rannasta n. 130 m ja maantiestä n. 80 m rannan suuntaan, pellon länsikulmassa ja sen luoteispuoleisella hakkuuaukealla.

Huomiot: Paikalla on tuskin havaittavasti järveen viettävä tasainen maasto. Maaperä alueella on hienoaineksinen ja kivinen moreeni, mutta pellon luoteispuolella maaperä on hiekkaa - ilmeisesti muinaista rantakerrostumaa. Metsänlaikutusvaoista löytyi kvartseja pellon luoteispuolen hietikolta, keskittymän osuessa heti pellon reunan luoteispuolelle. Pellossa ei havaittu löytöjä. Asuinpaikan rajausta on satunnaisten löytöhavaintojen perusteella tehty arvio. Paikalla ei havaittu mitään maan päälle näkyvää rantamuodostumaa – paitsi hiekkainen rantakerrostuma. Tällaisen, kaukana rannasta ja lähes tasaisessa maastossa sijaitsevan asuinpaikan löytäminen on usein sattumanvaraista ilman ennakoivia vihjeitä. Tässä tapauksessa maaston laikutus mahdollisti paikan löytymisen – kun siihen ensin oli osuttu kävelemään rantaan etsiydyttäessä.

Karttaote seur. sivulla.



Paikalta löytyneitä kvartsi-iskoksia



Asuinpaikka taustalla keskellä pellon kulmassa ja siitä oikealle. Kuvattu länteen.



Asuinpaikan maastoa sähkölinjan alla, taustalla häämöttää pelto, kuvattu kaakkoon.



Asuinpaikan maastoa kuvattuna rannan suuntaan. Pelto jää pusikon taakse vasemmalle.

ALAVUS 23 RANTA-TÖYSÄ LUODESLAHTI

Rauh.lk: 2

Ajoitus: kivikautinen
Laji: asuinpaikka

Kartta: 2224 07 KÄTKÄNJOKI
x: 6951 78 y: 2481 63 z: 111 ±2 m
p: 6956 20 i: 3327 95

Tutkijat: Jussila T 2006 inventointi

Löydöt: KM 35828:1, 9 g, 1 kpl, kvartsikaavin, Jussila T 2006, diar. 7.6.2006, Pellosta.
:2, 20 g, 4 kpl, kvartsi-iskoksia, Pellosta.

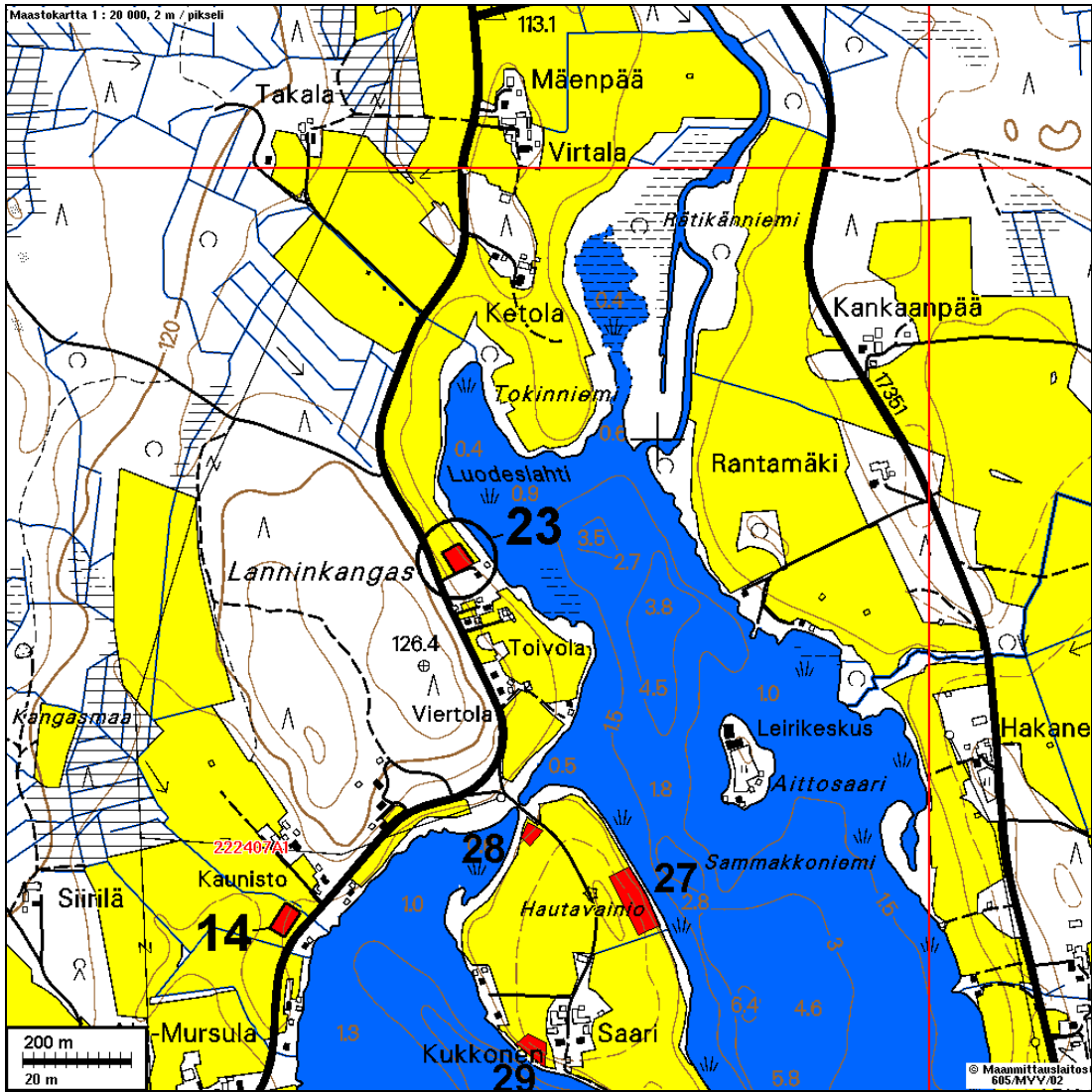
Sijainti: Paikka sijaitsee Alavuden kirkosta 9,1 km pohjoiseen, Ranta-Töysänjärven pohjoispään länsirannalla, Tokinniemen eteläpuolella olevan Luodeslahden lounaispuolisella rannalla, Lanninkankaan itäpuolella, maantien ja rannan välisellä rantaan viettävän pellon eteläpäässä, paikan alarajan ollessa n. 30 m rannasta.

Huomiot: Kynnöksellä olleesta pellostä löytyi kvartsi-iskoksia ja esine. Paikan rajaus on löytöjen levinnän perusteella tehty arvio. On mahdollista, että asuinpaikan eteläreuna ulottuu pellon eteläpuoliseen metsikköön (pihamaata), mutta löytökeskittymä oli selvästi kauempana pellon reunasta.

Karttaote seuraavalla sivulla.



Vas. alhaalla kaavin, muut kvartsi-iskoksia.



Kuvattu kaakkoon. Asuinpaikka taustalla pellon päässä loivassa rinteessä

ALAVUS 24 RANTA-TÖYSÄ POHJOLA

Rauh.lk: 2

Ajoitus: kivekautinen
Laji: asuinpaikkaKartta: 2223 09 ALAVUS
x: 6949 60 y: 2481 17 z: 112 ±3 m
p: 6954 04 i: 3327 39

Tutkijat: Jussila Timo 2006 inventointi

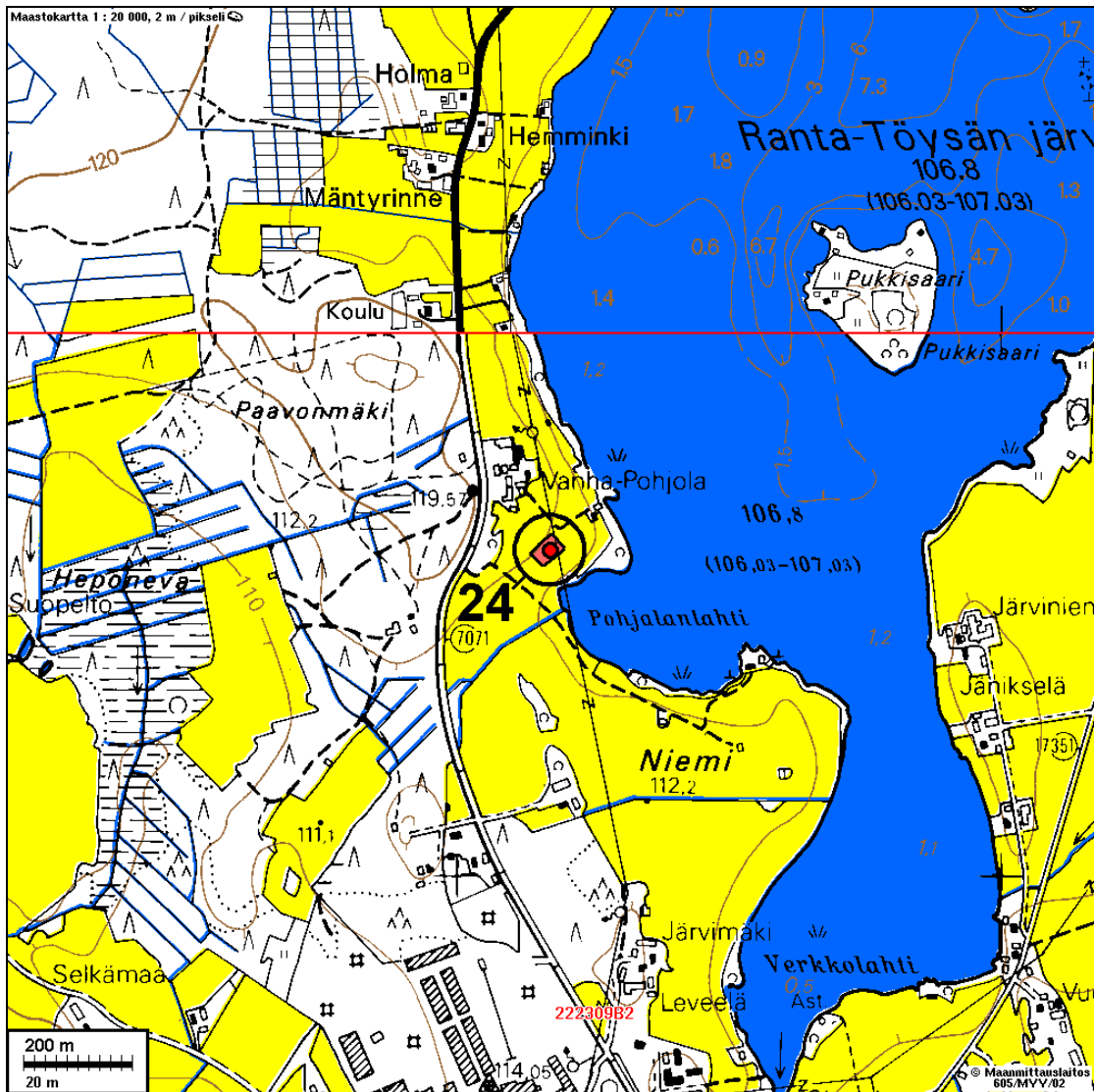
Löydöt: KM 35829:1, 81 g, 6 kpl, kvartsi-iskoksia, Jussila T 2006, diar. 7.6.2006, muutama iskos on epämääräinen. :2, 1 g, 1 kpl, palanutta luuta.

Sijainti: Paikka sijaitsee Alavuden kirkosta 6,9 km pohjoiseen, Ranta-Töysänjärven eteläosan länsirannalla, Pohjalanlahden luoteispuolella, Vanha-Pohjolan talosta n. 170 m etelä-kaakkoon, rantaan viettävällä pellolla, rannasta n. 70-80 m luoteeseen, sähkölinjan alla ja lounaispuolella.

Huomiot: Mahdollinen kivekautinen asuinpaikka. Alueella myös peltoon kynnetyn rautahytin tai pajan jäännökset. Pellossa runsaasti selvästi rajautuvalla alueella nokea ja rauta- tai pajakuonaa, heikosti erottuvan muinaisen rantatörmän äärellä. Samalta alalta löytyi kvartseja, joista osa oli varsin epämääräisiä, mutta muutama mielestäni selvä iskos, sekä yksi palaneen luun fragmentti, joka vaikuttaa "laadultaan esihistorialliselta". Heti alueen pohjoispuolella olevan Vanha-Pohjolan maalta on kivekautinen hajalöytö (Torvinen 1976, kohde 52). Alueen pellot olivat paikalla käytössä talven jäljiltä kynnettyinä ja ne tarkastettiin perusteellisesti. Mahdollisen kivekautisen asuinpaikan rajausta on karkea arvio ja se kattaa myös pajan/rautahytin alan.



Kvartseja ja palanutta luuta Pohjolan pellosta.



Löytöaluetta kuvan vasemmassa puoliskossa kuvan keskellä. Kuvattu itään.

ALAVUS 25 SAARI KALMONIEMI N

Rauh.lk: 2

Ajoitus: kivilautinen
Laji: asuinpaikka

Kartta: 2224 07 KÄTKÄNJOKI
x: 6950 75 y: 2481 98 z: 112 ±2 m
p: 6955 15 i: 3328 25

Tutkijat: Jussila Timo 2006 inventointi

Löydöt: KM 35830:1, 5 g, 1 kpl, kiviesineen katkelma, Jussila T 2006, diar. 7.6.2006, pellosto. :2, 1,5 g, 1 kpl, kvartsikaavin, pellosto. :3, 51 g, 5 kpl, kvartsi-iskoksia, pellosto.

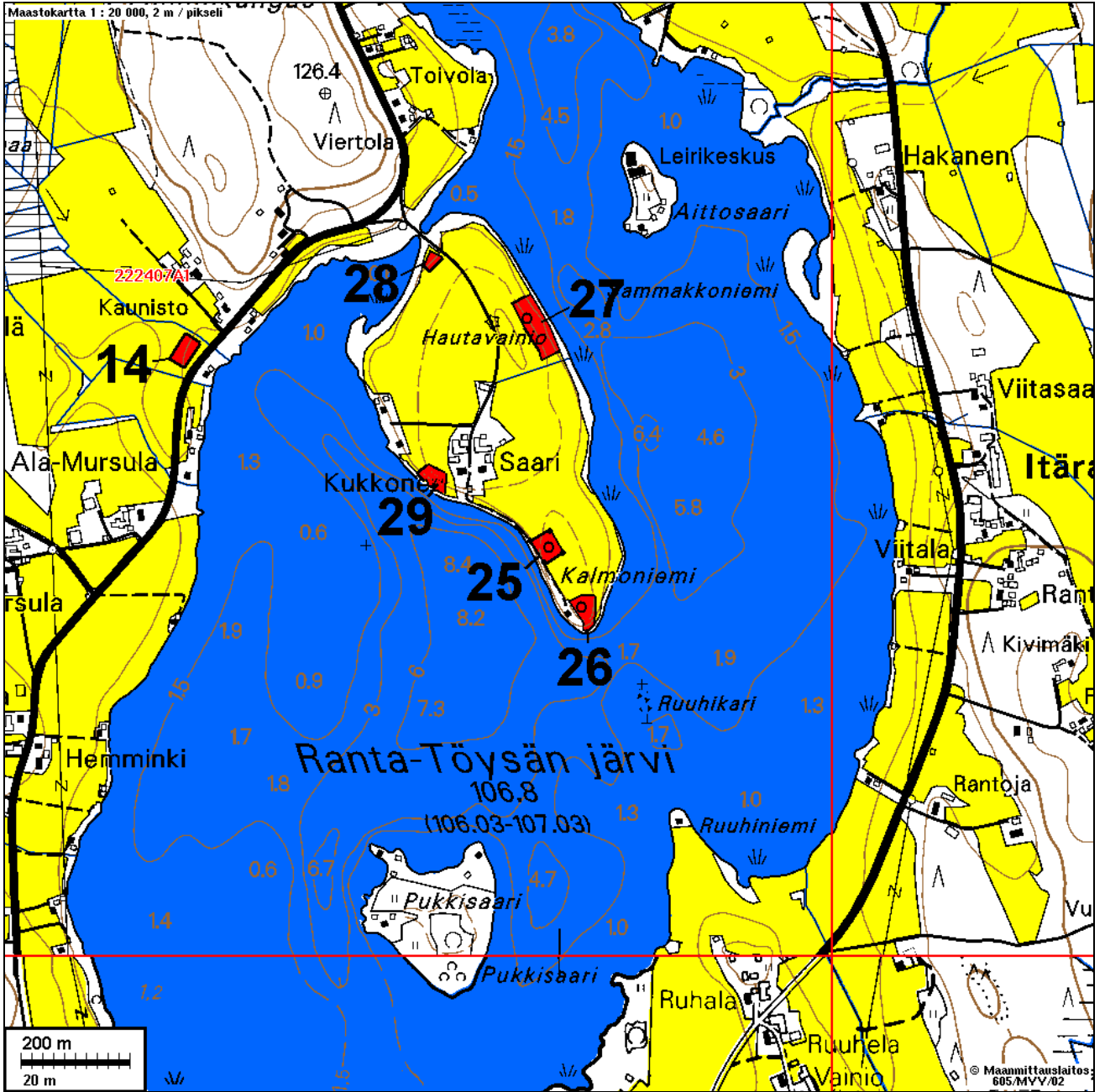
Sijainti: Paikka sijaitsee Alavuden kirkosta 8,1 km pohjoiseen, Ranta-Töysänjärven keskellä olevassa Saarella, sen kapean eteläpään - Kalmoniemen - tyven länsirannalla, pellossa, niemen eteläkärjestä n. 150 m pohjoisluoteeseen.

Huomiot: Paikalla on hieman korkeampi rantatörmä ja laakea, niemen kärkeen ulottuva matalan kumpareen pohjoispää. Kvartseja löytyi kynöksellä olleesta pellosto rajatulta alalta rannan tuntumasta. Paikan rajaus on löytöjen levinnän perusteella tehty arvio.

Karttaote seur. sivulla.

Vas. kiviesineen kappale ja pieni kaavin. Alla asuinpaikan pohjoislaitaa kosteikon eteläpuolella. Kuvattu luoteeseen.





ALAVUS 26 SAARI KALMONIEMI S

Rauh.lk: 2

Ajoitus: kivikautinen
Laji: asuinpaikka

Kartta: 2224 07 KÄTKÄNJOKI
x: 6950 64 y: 2482 04 z: 112 ±2 m
p: 6955 04 i: 3328 31

Tutkijat: Jussila Timo 2006 inventointi

Löydöt: KM 35831:1, 13 g, 1 kpl, kvartsikaavin, Jussila T 2006, diar. 7.6.2006, pellosto.
:2, 5 g, 1 kpl, kvartsikaavin. :3, 40 g, 8 kpl, kvartsi-iskoksia.

Sijainti: Paikka sijaitsee Alavuden kirkosta 8,0 km pohjoiseen, Ranta-Töysänjärven keskellä olevassa Saassa, sen kapean eteläpään - Kalmoniemen - kärjessä.

Huomiot: Kalmoniemen kärjen alueella havaittiin kynnöksellä olevassa pellossa kvartsi-iskoksia ja esineitä. Alueella myös perimätietoa hautapaikasta, mistä ei nyt pellossa havaittu mitään jälkiä. Paikan rajaus on löytöjen levinnän perusteella tehty arvio.

Karttaote ed. sivulla 23



Paikalta löytyneitä kaapimia (vas.) ja kvartsi-iskoksia



Asuinpaikan alaa niemen kärjen länsirannalla. Kuvattu luoteeseen. Alla kärjen aluetta ja asuinpaikkaa kuvattuna lounaaseen



ALAVUS 27 HAUTAVAINIO

Rauh.lk: 2

Ajoitus: kivekautinen
Laji: asuinpaikkaKartta: 2224 07 KÄTKÄNJOKI
x: 6951 17 y: 2481 94 z: 111 ±2 m
p: 6955 58 i: 3328 23

Tutkijat: Jussila Timo 2006 inventointi

Löydöt: KM 35832:1, 86 g, 9 kpl, kvartsi-iskoksia, Jussila T 2006, diar. 7.6.2006.

Sijainti: Paikka sijaitsee Alavuden kirkosta 8,5 km pohjoiseen, Ranta-Töysänjärven keskellä olevassa Saarella, sen pohjoisosan itärannalla, pellossa olevan korkean rantaan laskevan töyrään laella, rinteessä ja juurella olevalla rantatasanteella, Saaren talosta n. 240 m pohjois-koilliseen.

Huomiot: Paikalla on korkea rantaan laskeva peltotöyräs, jossa maaperä on sen laella hiekkainen, muutoin moreenia. Töyräs mataloituu ja laskee sekä pohjoisessa että etelässä. Töyrään laen reunalta poimittiin harvakseltaan joitain kvartseja. Muutamia kvartseja löytyi myös rannan tuntumasta, alueen eteläpäässä. Paikalla on kivekautinen asuinpaikka, jonka ydintä ei nyt saatu tarkoin paikannettua. On myös mahdollista että koko ala on asuinpaikkaa. Rinteen alla olevat kvartit voivat olla peräisin len asuinpaikalta, mutta on myös mahdollista että alueella on kaksi eri ta-soilla olevaa asuinpaikkaa. Paikan rajaus on löytöjen levinnän ja topografian perusteella tehty arvio. Saaren pohjoisosan nimi "Hautavainio" tulee alueella olleista tervahautoista, joista näkyi pellossa merkkejä kynnöksessä olevina tummina läiskinä.

Karttaote s. 23



Paikalta löytyneitä kvartsi-iskoksia



Asuinpaikan aluetta kuvan alalla, enimmäkseen löydöt rinteiden laen reunalta. Kuvattu pohjoiseen.
Alla asuinpaikan pohjoisreunaa. Taustalla näkyvä musta läiskä pellossa on vanhan tervahaudan pohja. Kuvattu pohjoiseen.



ALAVUS 28 HAUTAVAINIO N

Rauh.lk: 2

Ajoitus: kivekautinen
Laji: asuinpaikkaKartta: 2224 07 KÄTKÄNJOKI
x: 6951 27 y: 2481 76 z: 110 ±1 m
p: 6955 68 i: 3328 05

Tutkijat: Jussila T 2006 inventointi

Löydöt: KM 35833, 20 g, 2 kpl, kvartsi-iskoksia, Jussila T 2006, diar. 7.6.2006.

Sijainti: Paikka sijaitsee Alavuden kirkosta 8,5 km pohjoiseen, Ranta-Töysänjärven keskellä olevassa Saaressa, sen pohjoispään länsirannalla, heti saareen tulevan sillan eteläpuolella.

Huomiot: Paikalta löytyi n. 25 m tien eteläpuolelta ja rannasta n. 20-30 m etäisyydellä kynöspellosta kaksi hyvin selvää kvartsi-iskosta. Löytöjen vähäisyydestä huolimatta on oletettava, että paikalla on kivekautinen asuinpaikka. Paikan rajaus on karkea arvio.

Karttaote s. 23



vas. paikalta löytyneet (n. 4 m toisistaan) kvartsi-iskokset. Alla löytöalue kuvan keskellä, taustalla saareen tuleva tie. Kuvattu pohjoiseen.



Alavus 06.05.2006 / 13:03:44

ALAVUS 29 SAARI KUKKONEN

Rauh.lk: 2

Ajoitus: kivikautinen
Laji: asuinpaikka

Kartta: 2224 07 KÄTKÄNJOKI
x: 6950 87 y: 2481 77 z: 111 ±2 m
p: 6955 28 i: 3328 05

Tutkijat: Jussila T 2006 inventointi

Löydöt: KM 35834:1, 1 g, 1 kpl, saviastian pala, Jussila T 2006, diar. 7.6.2006, sekoitteenä asbesti, ohutseinäisestä astiasta tai pinnasta lohjennut pala.
:2, 10 g, 1 kpl, kvartsi-iskos.

Sijainti: Paikka sijaitsee Alavuden kirkosta 8,2 km pohjoiseen, Ranta-Töysänjärven keskellä olevassa Saaressa, sen keskikohdan länsirannalla, Kukkonen talon länsi- ja lounaispuolisella rantapellolla.

Huomiot: Paikalta löytyi kynnöspellosta selvä kvartsi-iskos ja fragmentti asbestisekoitteesta keramiikasta. Löytöjen vähäisyydestä huolimatta on oletettava, että paikalla on kivikautinen asuinpaikka. Paikan rajausta on karkea arvio.

Karttaote s. 23



vas. kvartsi-iskos ja mahdollinen saviastian pala. Vieressä lähikuva mahdollisen asbestisekoitteesta ohutseinäisen saviastian palasta.

ALAVUS 30 OKSKORPI

Rauh.lk: 2

Ajoitus: kivikautinen: mesoliittinen
Laji: asuinpaikkaKartta: 2223 06
x: 6940 04 y: 2475 59 z: 122 ±1 m, p: 6944 75 i: 3321 37

Tutkijat: Jussila T 2006 inventointi

Löydöt: KM 35835:1, 2,5 g, 1 kpl, kvartsiesine, Jussila T 2006, diar. 7.6.2006, retusoitu säle. :2, 145 g, 32 kpl, kvartsi-iskoksia, joukossa mahd. esineen katkelmia - iskoksia joissa retusoinnin merkkejä. :3, 3 g, 1 kpl, kiviesineen kappale, vihreää porfyryä. :4, 1,5 g, 1 kpl, kvartsikaavin.

Sijainti: Paikka sijaitsee Alavuden kirkosta 5,8 km länteen, Okslammen ja Kuivasjärven välillä, Okslammen pohjoispäästä 390 m länteen ja Oksjärvestä Kuvasjärveen laskevan pienen puron itäpuolella (mutkan kohdasta) n. 90 m, metsätien kaarteeseen länsipuolella olevan matalan kallion päällä olevalla tasanteella, korkeamman mäen laen ala- ja itäpuolella.

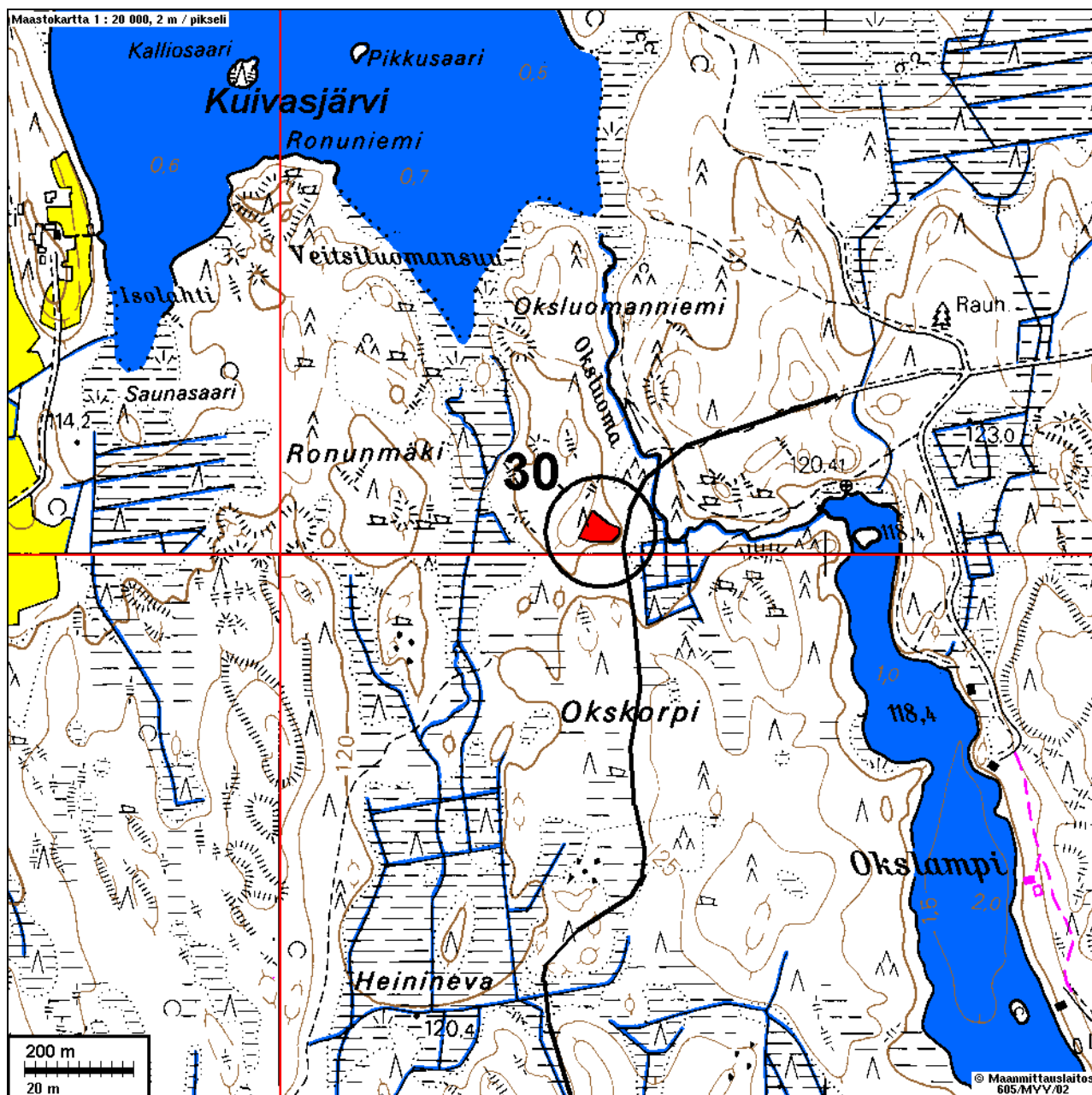
Huomiot: Työpäivän päätyttyä oikaisimme metsätietä pitkin Allasjärveltä Alavuden keskustaan. Havaitimme auton ikkunasta mainion, kivikautiselle asuinpaikalle soveltuvan tasanteen, jossa metsä oli hakattu ja maapohja äestetty. Matalan kallion laella olikin hiekkainen maaperä, ja siinä laajalla alueella runsaasti kvartseja, joista poimimme joitain mukaamme. Paikan rajaus on löytöjen levinnän perusteella tehty ja varsin tarkka.

Rannansiirtymiskronologian hypoteesin perusteella paikka ajoittuisi Näsijärven kurotumisajankohdan, n. 6400 eKr. tienoille. Paikka on kapean uoman - Ancylysjärven lopun ja varhaisen Litorinameren aikaisen kapean vuonon varrella, joka on ulottunut etelään Toisvedelle.

Karttaote seur. sivulla.



Vas. paikalta löytyneitä iskoksia, oik. kvartsisäle, mahd. esine.



Hiotun kivesineen kappale ja pieni kavrtsiterä.



Asuinpaikkaa kuvattuna rinteiden laelta. Löytöjä ylempään rinteeseen ja tien väliseltä tasanteelta.
Alla asuinpaikkaa kallioiden matalan jyrkänteen laella.



ALAVUS AKANNIEMI

Tutkimusalueen ulkopuolella, mutta sen liepeillä, jo kaavoitetulla alueella oleva muinaisjään-
nös.

Ajoitus: ajoittamaton

Laji: tunnistamaton: rökkiö

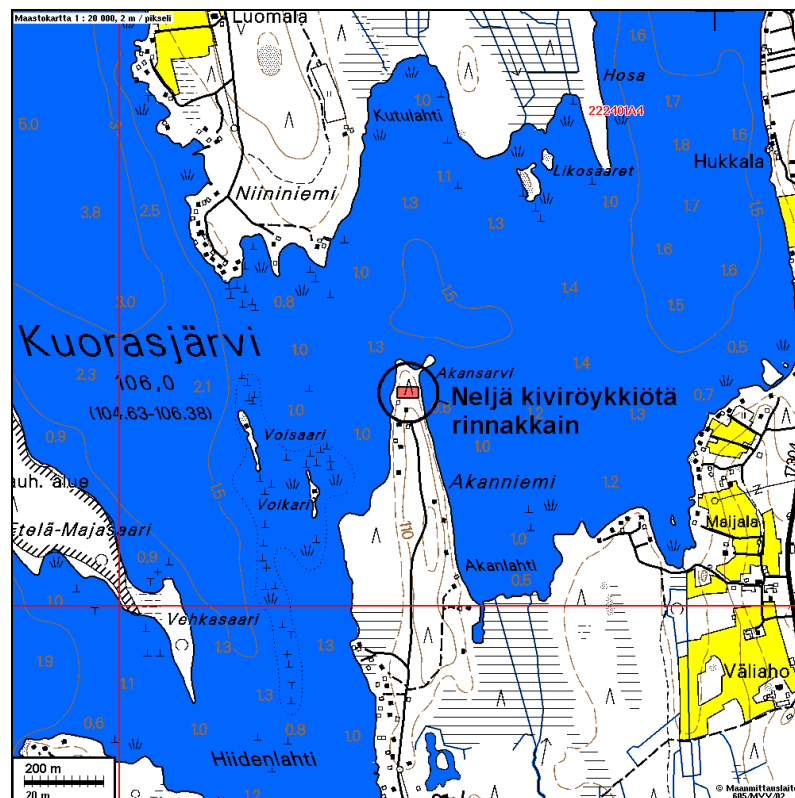
Kartta: 2224 01

x: 6953 00 y: 2463 23 z: 109 ±2 m.

p: 6958 27 i: 3309 63

Tutkijat: Lahti Tellervo 1996 tarkastus

Sijainti: Neljä rökkiötä W-E-suunt. rivissä. 3-4 x 2,5 m, yksi pienempi. Kuorasjärven ete-
läpäässä olevan kapean niemen kärjessä.



Hajalöytöpaikat jotka osuvat tutkimusalueelle

Löytöpaikat ovat yksittäisen esineen, yleensä kivikirveen tai reikäkiven löytöpaikkoja, joita ei ole voitu tarkasti paikantaa. Kivikautisten paikkojen paikannus on Torvisen v. 1976. Löytöpaik-
kojen lähialueita tarkastettiin maastossa 2006.

ALAVUS 37 RUUHELA

Ajoitus: kivikautinen

Laji: löytöpaikka

Kartta: 2223 09 ALAVUS

x: 6949 84 y: 2482 38 z: 112,5 ±2,5 m, paikannus ±300 m

p: 6954 23 i: 3328 61
 Sijainti: Koordinaatti osoittaa tilan, jonka mailta kiviesinelöytö on tehty. Tarkemmin paikantamatta. Ranta-Töysänjärven itärannalla.
 Huomiot: Torvinen 1976, nro 37

ALAVUS 41 HEMMINKI

Ajoitus: kivitautinen
 Laji: löytöpaikka
 Kartta: 2224 07 KÄTKÄNJOKI
 x: 6950 42 y: 2481 02 z: 116 ±2 m, paikannus ±300 m
 p: 6954 87 i: 3327 28
 Sijainti: Koord. osoittaa tilan, jonka mailta kiviesinelöytö on tehty. Tarkemmin paikantamatta. Ranta-Töysänjärven länsirannalta.
 Huomiot: Torvinen 1976, nro 41

ALAVUS 45 HIIDENNIEMI

Ajoitus: kivitautinen
 Laji: löytöpaikka
 Kartta: 2224 01 KUORASJÄRVI
 x: 6951 87 y: 2462 69 z: 110, paikannus ±300 m
 p: 6957 17 i: 3309 03
 Sijainti: Koord. osoittaa tilan, jonka mailta kiviesinelöytö on tehty. Tarkemmin paikantamatta. Kuorasjärven etelärannalla.
 Huomiot: Torvinen 1976, nro 45

ALAVUS 52 POHJOLA

Ajoitus: kivitautinen
 Laji: löytöpaikka
 Kartta: 2223 09 ALAVUS
 x: 6949 77 y: 2481 11 z: 117,5 ±2,5 m
 p: 6954 22 i: 3327 34
 Sijainti: Koord. osoittaa tilan, jonka mailta kiviesinelöytö on tehty. Tarkemmin paikantamatta.
 Huomiot: Torvinen 1976, nro 52

ALAVUS 55 KAARNAISSI

Ajoitus: kivitautinen
 Laji: löytö
 Kartta: 2223 03 JÄÄSKÄNJÄRVI
 x: 6940 94 y: 2467 06 z: 120, paikannus ±300 m
 p: 6946 05 i: 3312 89
 Sijainti: Koord. osoittaa tilan, jonka mailta kiviesinelöytö on tehty. Tarkemmin paikantamatta. Iso-Allasjärven pohjoispään itärannalla. Lähellä asuinpaikka nro 1.
 Huomiot: Torvinen 1976, nro 55.

ALAVUS 59 RUHALA

Ajoitus: kivitautinen

Laji: löytö
 Kartta: 2223 09 ALAVUS
 x: 6949 92 y: 2482 35 z: 112,5 ±2,5 m, paikannus ±300 m
 p: 6954 31 i: 3328 58
 Sijainti: Koord. osoittaa tilan, jonka mailta kiviesinelöytö on tehty. Tarkemmin paikantamatta. Ranta-Töysänjärven itärannalta.
 Huomiot: Torvinen 1976, nro 59.

ALAVUS 86 TANILANMÄKI

Ajoitus: kivikautinen
 Laji: löytöpaikka
 Kartta: 2223 06 ALAVUDEN ASEMA
 x: 6943 05 y: 2473 95 z: 116 ±1 m, paikannus ±500 m
 p: 6947 83 i: 3319 87
 Sijainti: Koord. osoittaa arvioidun löytöpaikan, josta kiviesinelöytö on tehty. Tarkemmin paikantamatta. Kuivasjärven pohjoispäästä.
 Huomiot: Torvinen 1976, nro 86

ALAVUS KUIVASJÄRVI

Ajoitus: rautakautinen
 Laji: löytöpaikka
 Kartta: 2223 06 VETÄMÄJÄRVI
 x: 6941 20 y: 2475 10, paikannus ±1200 m
 p: 6945 93 i: 3320 94
 Löydöt: KM 2442:174, 1 kpl, rautakirves, Kuva: Luho 1963, 48. Kuvan perusteella saattaa olla merovinkiajan kirves.
 Sijainti: Löydetty Kuivasjärvestä. Ei tarkempia löytötietoja. Koord. os. järven keskikohdan. Merov. tai viik. alun kirves.

ALAVUS VETÄMÄJÄRVI

Ajoitus: rautakautinen
 Laji: löytöpaikka
 Kartta: 2223 06 VETÄMÄJÄRVI
 x: 6949 00 y: 2475 00, paikannus ±2000 m
 p: 6953 73 i: 3321 20
 Löydöt: KM-kansat. os. ?, reenjalas, osia, ainakin 2 kpl. Morsjö-tyyppiä.
 Sijainti: Vetämäjärveltä kydöstä v. -55. Ei tarkempia tietoja. Koord. osoittaa Vetämäjärven keskikohdan. Kuvan (Kojonen 1963, s. 58) mukaan selvästi ns. Morsjö eli Morjärvi-tyyppiä. Ajoitus esiroom. - nuor. room. rautak. Ks. myös Itkonen SM 1949.

ALAVUS KIERINNIEMI

Ajoitus: kivikautinen
 Laji: löytöpaikka
 Kartta: 2223 06 ALAVUDEN ASEMA
 x: 6941 50, y: 2475 50, z: 115, paikannus ±500 m, p: 6946 21, i: 3321 35
 Sijainti: Tarkkuus 0,5 km! Löytö mahdollisesti Kierinniemenmestä - tarkemmin paikantamatta.

Liite: maakirjakartta, Jäskelä

Jäskelä, oletettavasti Jääskänjärvi

