

# Hämeenkyrö Kankaanmaan tilan muinaisjäännösinventointi 2010



**Timo Jussila**



**Kustantaja: Hämeen Kuljetus Oy**

**Sisältö:**

<b>Perustiedot</b> .....	<b>2</b>
<b>Yleiskartta ja maastokarttaote</b> .....	<b>3</b>
<b>Inventointi</b> .....	<b>4</b>
Kuopat.....	4
<b>Kuvia alueen kuopista</b> .....	<b>7</b>
<b>Senaatinkartta</b> .....	<b>12</b>
<b>Hiilimiilu</b> .....	<b>13</b>
HÄMEENKYRÖ KANKAANMAA .....	13

*Kansikuva:* Kivistä kangasta Marjosuon eteläreunalla. Kuvassa keskellä rinnettä kuoppa.

**Perustiedot**

*Alue:* Lemakkalan kylässä Kankaanmaa niminen tila, 108-415-3-15 sekä hieman sen reunamia tilan ulkopuolella.

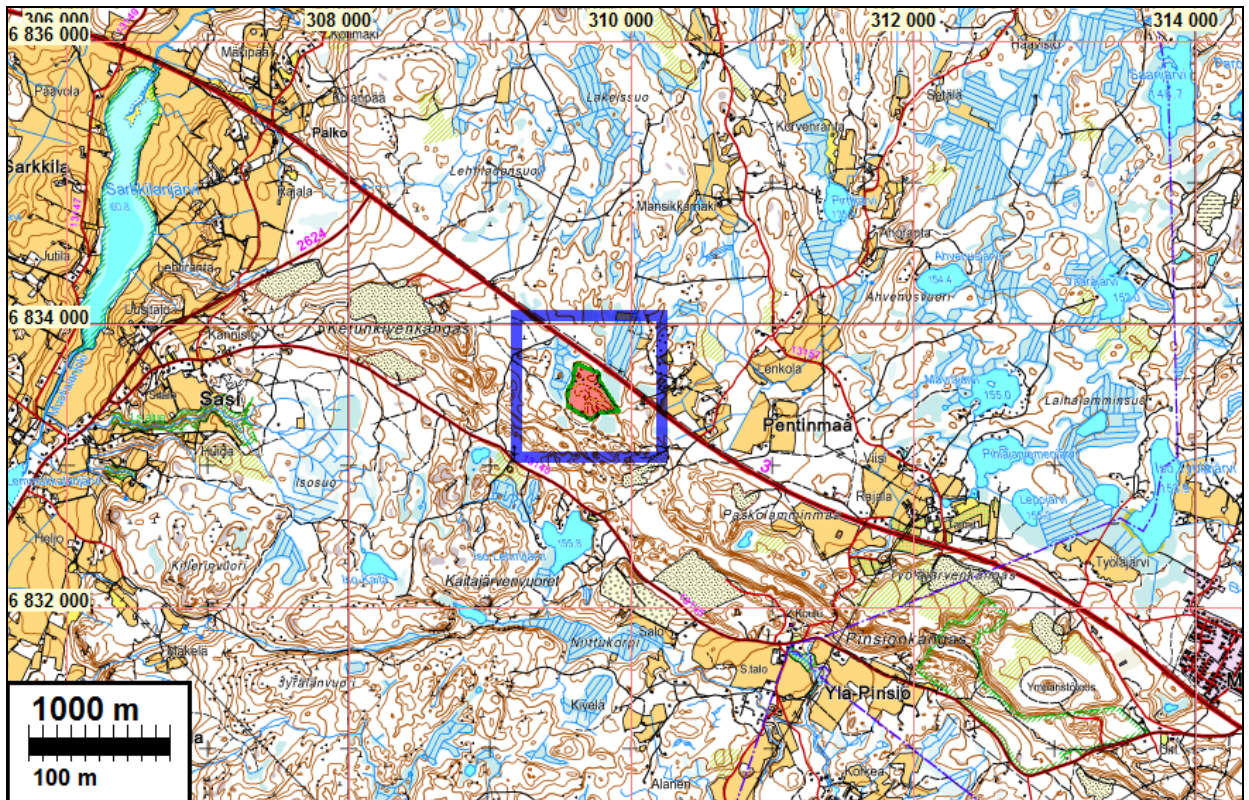
*Tarkoitus:* Tarkistaa kattavasti onko alueella muinaisjäännöksiä.

*Kustantaja:* Hämeen kuljetus Oy.

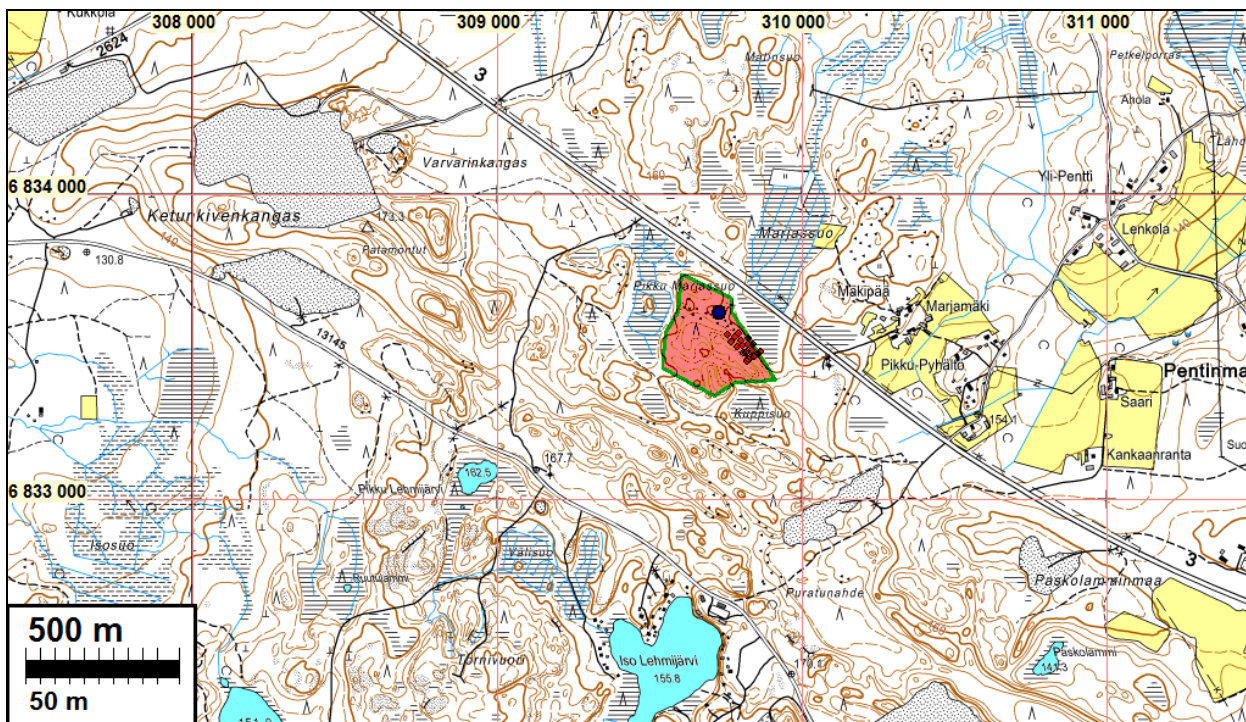
*Työaika:* Kenttätyöaika: 27.4.2010

*Tekijät:* Mikrolitti Oy, Timo Jussila.

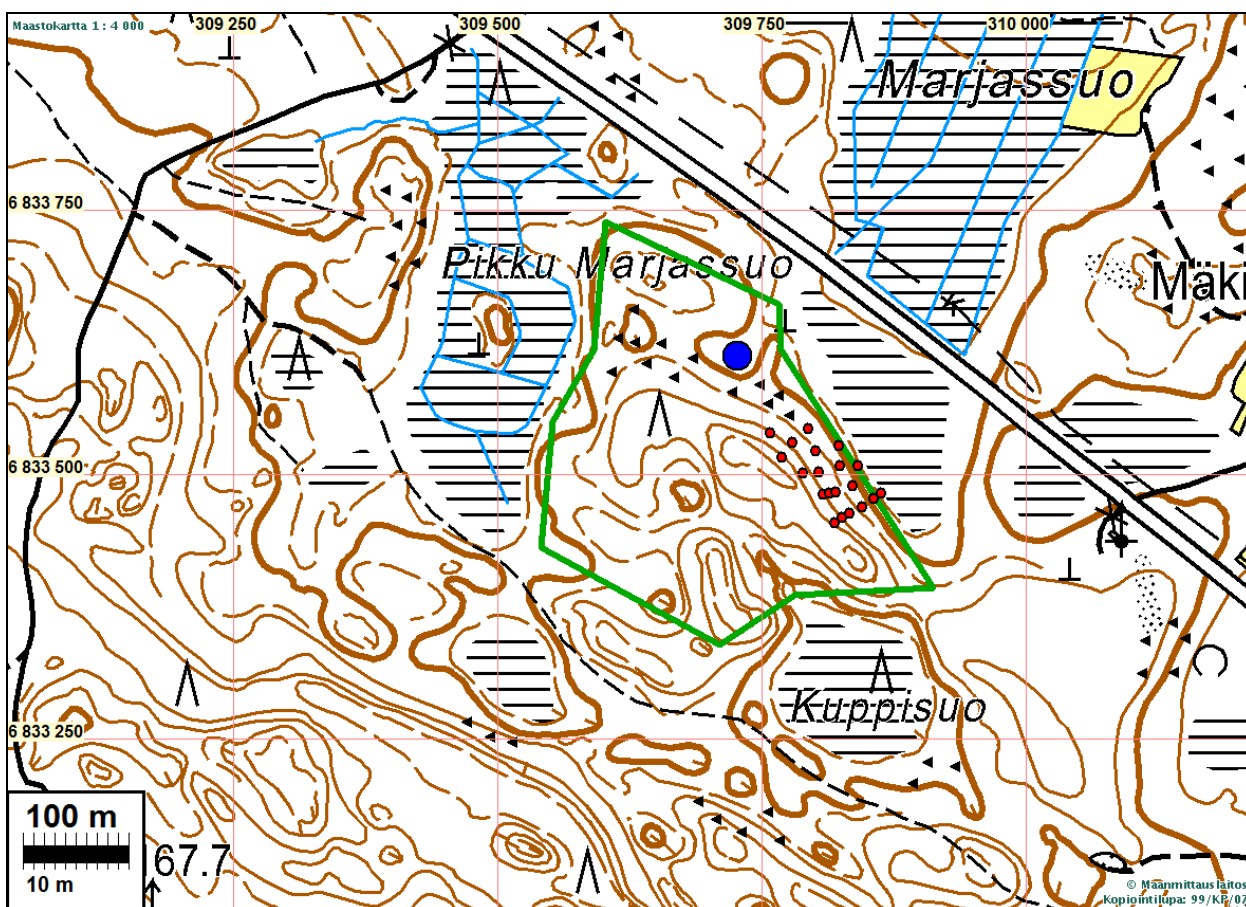
*Tulokset:* Alueelta ei tunnettu ennestään kiinteitä muinaisjäännöksiä. Alueella olevat kuopat todettiin resenteiksi ja merkityksettömiksi. Oletettavasti ne ovat maa-aineksen tutkimiseen tehtyjä. Alueen pohjoisreunalla havaittiin avatun hiilimiilun pohja. Ei muita havaintoja.



## Yleiskartta ja maastokarttaote



Tutkimusalue alue punaisella.

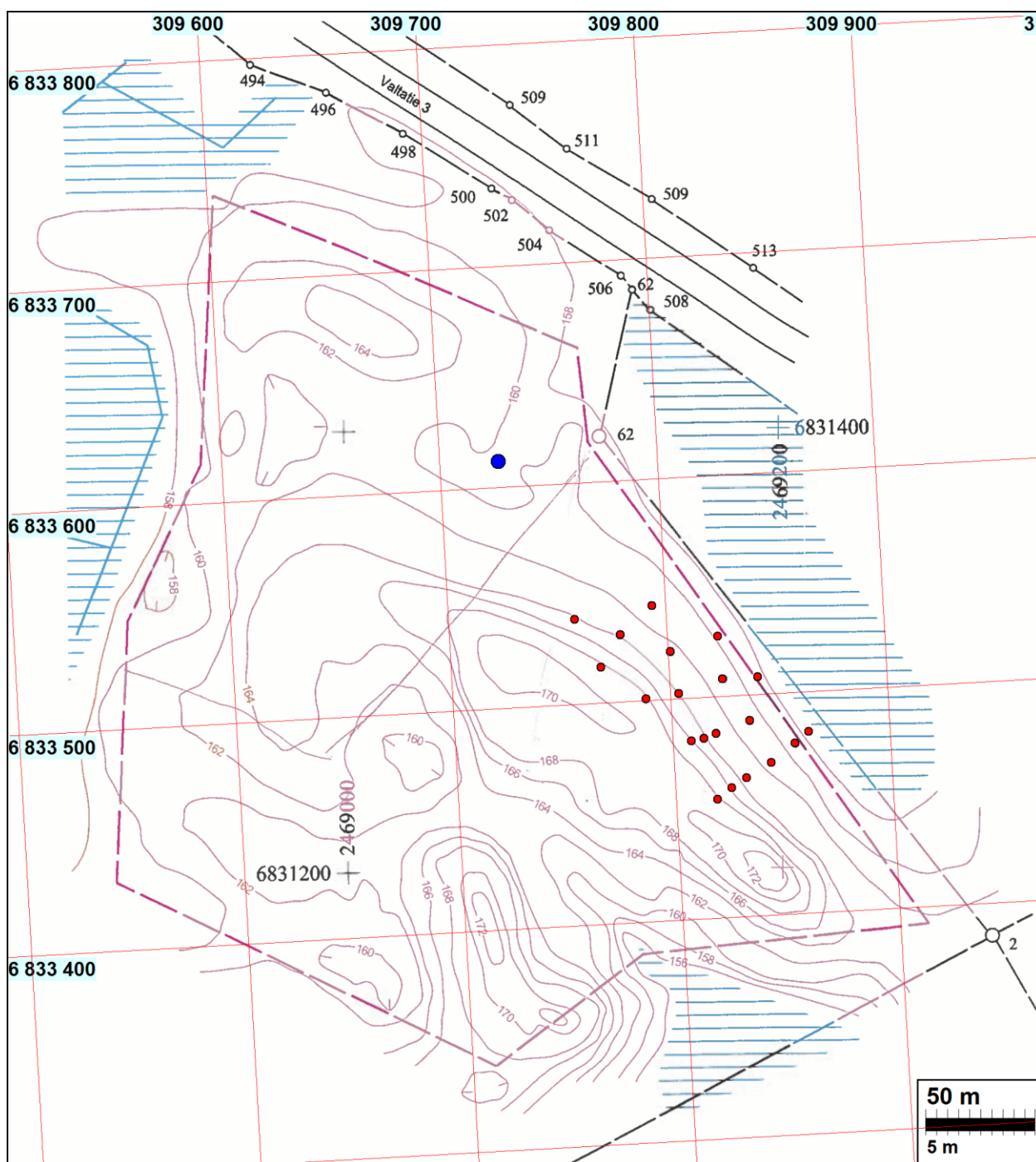


Tutkimusalue rajattu vihreällä. Rajatun alueen lisäksi katsottiin alueen eteläpuolista ja itäpuolista kangasta Kuppisuon koillis- ja eteläpuolella. Alueella olevat kuopat punaisella ja hiilimiilunpohja sinisellä.

## Inventointi

Tutkimusalueen, Lemakkalan kylän Kankaanmaan tilan omista UPM-Kymmene Oyj. Hämeen kuljetus Oy:llä on valtakirja tutkimuksiin ja maa-aineksen ottosuunnitelman laadintaan alueella. Aluetta kartoitettaessa v. 2009 alueella havaittiin 20 kuoppaa. Niitä on epäilty (ei tiedossa mistä epäily saanut alkunsa) kansalaissodan aikaisiksi ampumakuopiksi. Kuoppien ja maankäyttösuunnitelman takia Pirkanmaan maakuntamuseo edellytti paikalla suoritettavaksi arkeologisen inventoinnin. Inventointi suoritettiin 27.4.2009. alue tutkittiin kattavasti silmänvaraisesti. Lisäksi katsottiin em. tilan ulkopuolista aluetta n. 150 m etäisyydelle tilasta itään ja etelään. Tilan länsipuolella on suo ja pohjois-koillispuolella valtatie 3. Alueella havaittiin yksi hiilimiilunpohja. Alueella olevat kuopat tarkastettiin. Kuopat eivät ole sotilaallisia rakenteita, ampumakuoppia. Ne ovat resentejä, oletettavasti maa-ainestutkimuksiin liittyviä. Muualla alueella ei havaittu mitään mainittavaa.

## Kuopat



Edellisen sivun kartta: suunnitelmakartta, maanmittausteknikko Matti Määttä, Orivesi. 16.8.2009. Koordinaatisto (ETRS-TM35FIN) piirretty päälle inventoijan toimesta. Alueella havaitut kuopat on mitattu kartoittajan toimesta suunnitelmakartalle. Ne olen vahvistanut punaisella. Hiilimiilu merkitty päälle sinisellä.

Kuoppien koordinaatit:

KKJ		ETRS-TM35FIN	
X	Y	N	E
6831292	2469117	6833516	309769
6831307	2469126	6833530	309779
6831320	2469141	6833543	309794
6831299	2469149	6833522	309801
6831278	2469138	6833501	309789
6831280	2469153	6833502	309804
6831287	2469173	6833508	309824
6831306	2469171	6833527	309823
6831287	2469189	6833508	309841
6831314	2469105	6833539	309758
6831259	2469158	6833481	309808
6831260	2469164	6833482	309814
6831262	2469170	6833483	309820
6831268	2469185	6833489	309836
6831263	2469212	6833482	309863
6831257	2469206	6833477	309856
6831249	2469195	6833469	309845
6831242	2469184	6833463	309833
6831237	2469177	6833459	309826
6831232	2469170	6833454	309819

Alue, missä kuopat sijaitsevat on maaperältään hyvin kivinen, lähes louhikkoinen. Kivien välissä maaperä hiekka. Muutamaa kuoppaa lukuun ottamatta kuopat ovat säännöllisen muotoisia, suorakaiteen muotoisia. Useimmat pitkulaisia, 2 m pitkiä ja 1 m leveitä. Muutama kuoppa pyöreähkö – 2 x 2 metrinen kuoppa osin sortunut. Kaivettu maa-aines kuoppien ympärillä hujan hajan, enimmiltään alarinteen suunnassa. Mitään rakenteita ei kuopissa tai niiden laidoilla ole – vain kuoppia ja reunoilla niistä kaivettua maata - kiveä. Maaperä kuoppien seinämissä mukulakiveä, välissä hiekkaa. Muutaman kuopan seinämä avasin ja totesin että maannosta niissä ei ole. Kuoppien välillä on maaperässä 1-3 cm paksu ohut podsolmaannoksen A-kerros.

Kuopat ovat säännöllisinä rinnettä vasten kohtisuoraisina riveinä alkaen koillisesta suon reunasta, rinteen juuresta lounaaseen ylös rinteen laelle. Kuoppien alueella on kaksi rinnettä. Matalampi jyrkkä rinne suon reunasta, sen päällä loivasti viettävä rinne jonka lounaispuolella jyrkkä kymmenisen metriä korkea rinne tasaiselle laelle. Kuoppia on siis rinteen juurella, rinteessä, tasanlaella ja jyrkässä rinteessä ja sitten laella, sen koillisreunalla.

Maaperästä johtuen pienenkin kuopan kaivaminen lapiopelillä kuoppien maastoon on erittäin työlästä (mikä kävi ilmi kun tutkin alueen maannostumistilannetta verratakseni sitä kuoppien maannokseen). Kuoppien säännöllisyys (useimmat täsmälleen merin levyisiä) viittaa niiden koneelliseen kaivamiseen. Kuoppia on epäilty (ei tiedossa kuka ja koska) kanasalaissodan aikaisiksi varustuksiksi. Sotilaalliselta kannalta kuoppien sijainti ja sijoittelu on täysin mieletön. Kuopat sijaitsevat 700 m etäisyydellä v. 1918 Tampere-Hämeenkyrö tiestä (ks. senaatinkartta s. 12). Kuopat ovat koillisrinteellä – tiestä poispäin. Kuoppien ja tien välillä on mäkistä maastoa eikä näköyhteyttä tielle. Kuopat on tehty rinteen kivisimpään osaan. Molemmiin puolin on vähä-kivisempää, osin kivetöntä hiekkamaata ja taktisesti vähän järkevämpää topografiaa, olettaen

että torjutaan uhkaa Marjasuon suunnasta. Mahdollinen ampumasuunta olisi ollut koillinen. Kuoppien sijoittelu täysin mahdoton koilliseen ampumiseen – olisivat ampuneet toisiaan. Miksi koillisen suuntaan olisi haluttu työläästi ja etukäteen varautua – siellä suo ja erämaa. olisi pitänyt raivata ampumasektoritkin. Edes täysin sotilaallisesti kouluttamaton puna- tai valkokaartilainen tuskin tekisi tämän kaltaista täysin käyttökelvotonta varustusta taktisesti ja teknisesti mielettömään paikkaan, tolkuttomaan järjestykseen – varsinkaan oletettavasti vielä jäiseen maaperään maaliskuussa 1918. Kuoppia on myös jyrkässä rinteessä ja rinteiden juurella, mihin kukaan täysipäinen ei ampumakuoppaa kaivaisi.

Maaliskuussa 1918 Punaisten puolustusrintama sijaitsi Hämeenkyrön pohjoisosassa, Järvenkyrön Kyröskosken välillä. Tämä rintama luhistui 23.3. 1918 valkoisten ankaran hyökkäyksen tuloksena. Punaisten vetäytyivät etelään Siuroon, punaisten Tampereen seudun päällikön Hugo Salmelan käskystä. Vetäytyminen oli paon omaista. Siurosta jäljelle jäänyt punaisten joukko perääntyi omin luvuin Tampereelle 24-25.3. 25.3. kärsivät punaiset tappion Ylöjärvellä lyhyen taistelun jälkeen. Lähteet eivät mainitse taistellun Hämeenkyrön-Ylöjärven välillä – jossa ei ollut lainkaan punaisten joukkoja Hämeenkyrön Kyröskosken rintaman murruttua.

Voin todeta ehdottomasti, että kuopat eivät missään nimessä liity mihinkään ja minkään aikaiseen sotilaalliseen toimintaan, eikä kansalaissodan tapahtumiin.

Mitä ne ovat? Erilaisia muinaisjäännösmahdollisuuksia mitä kuopat yleensä voisivat olla ovat: *Pyyntikuopat*. Sellaisiksi järjettömästi sijoitettuja ja mahdollisimman hankalaan maaperään kun vieressä ja koko harjualueella ylipäätään yllin kyllin kivettömämpää ja helposti kaivettavaa hiekkamaata. *Sotilasleirin* (1600-1800-l) asuinkuoppia. Kaukana tiestä. Älytön paikka leiriintymiseen, mahdoton maaperä, kuoppia rinteessä - perustelut kuten pyyntikuopissa. *Varastokuoppia* (esim. naurishautoja). Alueella ei maaperässä merkkejä kaskeamisesta. Kuoppien paikka mielellään tähänkin tarkoitukseen. Lähellä helpommin kaivettavaa maata. Alue sellainen jossa tuskin koskaan minkäänlaista viljelystä.

Kuopat vaikuttavat systemaattisesti tehdyiltä ja koneella kaivetuilta. Ne ovat suhteellisen nuoria. Arvelen, että kuopat ovat maa-aineksen tutkimista varten tehtyjä, kenties 1960-luvulla, nykyistä 3. tietä rakennettaessa. Kuopat ovat arkeologiselta kannalta nykyaikaisia ja merkityksettömiä, eikä niitä tulisi suojella muinaismuistolailla.

Porvoossa 6.5.2010.

Timo Jussila  
arkeologi, res. luutn.

Lähde:  
Hannula J.O. 1933: Suomen vapaussodan historia. WSOY.

Kuvia alueen kuopista.











Kuoppa rinteiden juurella kuvan keskellä (suon laittaa).

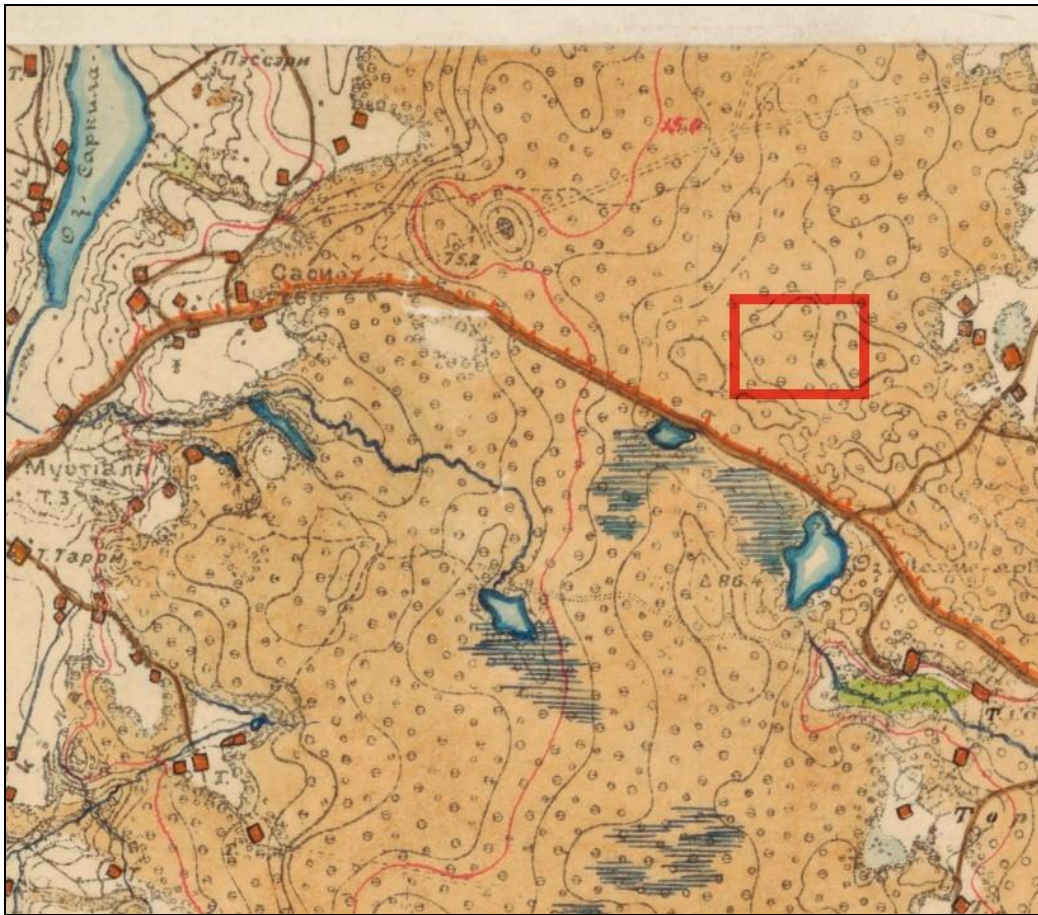




### Senaatinkartta



Ote senaatinkartasta 1900-luvun alusta. Tutkimusalueen sijainti merkitty päälle punaisella neliöllä.



## Hiilimiilu

### HÄMEENKYRÖ KANKAANMAA

Rauh.lk: 3 en esitä suojelukohteeksi / mahdollisesti 2.lk jäännös - viranomainen päättää.

Ajoitus: historiallinen  
Laji: valmistus: hiilimiilu

Koordin: N: 6833 614 E: 309 728 Z: 160 ±1 m  
X: 6831 387 Y: 2469 073  
P: 6836 481 I: 3309 822

Tutkijat: Jussila T 2010 inventointi

Sijainti: Paikka sijaitsee Hämeenkyrön kirkosta 12,8 km kaakkoon, valtatie 3:n lounaispuolella 110 m, Marjasuon eteläosan länsipuolella, kivisellä kankaalla olevassa pienessä matalassa laaksossa joka aukeaa valtatie suuntaan.

Huomiot: Alue on kumpuilevaa maastoa soiden välillä, maaperä kivinen ja louhikkoinen. Kumpareiden välillä on matala vähäkivinen pieni laakso, hiekkamaaperä. Laakson keskellä on vanhan ja avatun hiilimiilun pohja. Hiili miilu on ollut sitä poltettaessa maakumpare: sen sisälle on ladottu puita, ja puukasa peitetty maalla ja turpeella. Polton jälkeen turpeet poistettu ja hiilet siinä alla. Jäljelle jää hyvin matala, tuskin havaittava kumpare tai ojen reunustama tasanne. Miilunpohjaa reunustaa ojamaiset kaivannot josta nostettu turvetta ja maata poltettavien puiden päälle. Tämä miilu on halkaisijaltaan (ojasta ojaan) n. 7 m ja muodoltaan pyöreähkö tai neliömäinen jossa pyöreät kulmat. Kolmella sivulla on oja näkyvissä yhdellä sivulla se on täytty-

nyt. Luoteisreunalla on matala kasa johon on miilua avattaessa nakeltu turpeet puiden päältä. Kyseessä on suhteellisen yleinen hiekkakankailla esiintyvä jäännöskasa. Hiilimiilut ovat yleensä laajempaan, myyntiin tarkoitettun hiilen polttoon tehtyjä. Vielä yleisempiä ovat omatarvepolttoon tehdyt hiilihaudat, jossa lopputuotteen määrä on ollut vähäisempi kuin miilussa. Miilun huonona puolena on ollut polton tarkkuus. Usein poltto epäonnistuu jolloin koko miilun tuotto menee pilalle – palaa noeksi. Tällöin miilua ei avata kokonaan ja jäljelle jää ojen ympäröimä kumpu jossa jossain kohtaa noin neliön kuoppa josta todettu polton epäonnistuminen. Tämä miilu on onnistuneen polton jäännöskasa - jäljellä vain pohja.



Miilun pohja kuvan keskellä. Edessä sitä reunustavan kaivannon jäännöskasaa.

