

Joroinen

Maavesi-Sysmä-Paro

rantaosayleiskaava-alueen muinais- jäännösinventointi

2007



Timo Jussila



Kustantaja: Joroisten kunta

Sisältö:

Perustiedot	2
Inventointi	3
Yleiskartat	4
Muinaisjäännökset	6
JOROINEN 49 KOSKENNISKA A	6
JOROINEN 50 KOSKENNISKA B	7
JOROINEN 51 HUUTOKOSKI A	8
JOROINEN 52 HUUTOKOSKI B	8
JOROINEN 55 RAUHANNIEMI	9
JOROINEN 61 KALMASAARI	11
JOROINEN 62 AKONKANGAS TERVAHAUTA	12
JOROINEN 63 AKONKANGAS 1	13
JOROINEN 64 AKONKANGAS 2	14
JOROINEN 65 AKONKANGAS 3	15
JOROINEN 66 AKONKANGAS 4	16
JOROINEN 67 AKONKANGAS 5	17
JOROINEN 68 RAHKASUONKANGAS 1	18
JOROINEN 69 RAHKASUONKANGAS 2	20
JOROINEN 70 PAJUJOENSUU	21
JOROINEN 71 RAHKASUONKANGAS TERVAHAUTA	23
JOROINEN 72 RAHKASUONKANGAS MIILUT	23
JOROINEN 73 HYNNILÄ 2.....	24
JOROINEN 74 VIHOLANNIEMI-HUUPPOLA	26
JOROINEN 75 JOKILAMPI	28
JOROINEN 76 KOIVULAHDEN TERVAHAUTA	30
Löytöpaikat	31

Kansikuva: Muinais-Saimaan korkeimman rannan törmä Sysmän Ruokoniemen länsirannalla.

Perustiedot

- Alue:* Maavesi-Sysmä-Paro järvien alueen rannat, lisäksi pienvesiä Maaveden eteläpuolella: Rauhajärvi, Valkeinen, Harjärvi ja Leväslampi sekä Sysmän itäpuolella Jokijärven ja Liunan länsirannat.
- Tarkoitus:* Tarkistaa riittävässä määrin, tihein pistokokein ja maastoltaan muinaisjäänöksille otollisilla alueilla kattavasti onko kaavoitettavalla alueella muinaisjäänöksiä. Etsiä uusia muinaisjäänöksiä.
- Työaika:* Kenttätyöaika: 14-20.6. ja 8.-13.7.2007 yht. 20 henkilötyöpäivää maastossa.
- Kustantaja:* Joroisten kunta
- Tekijät:* Mikroliitti Oy, Timo Jussila ja Timo Sepänmaa.
- Aiemmat tutkimukset:* Nurminen Teija, inventointi 1991.
- Tulokset:* Tutkimusalueelta tunnettiin ennestään neljä kivikautista asuinpaikkaa Huutokoskelta joen varrelta, sekä Sysmän Kalmasaari. Lisäksi tutkimusalueen liepeiltä, kauempaa rannasta tunnettiin ennestään Sysmän Ruokoniemessä kaksi kivikautista asuinpaikkaa. Inventoinnissa 2007 löytyi 11 uutta kivi/pronssikautista pyyntikulttuurin asuinpaikkaa ja yksi mahdollinen asuinpaikka. Lisäksi ehdotettiin suojeltavaksi pari edustavaa tervahautaa ja hiilimiilua, joita kumpiakkin on alueella runsaasti.

Inventointi

Inventointi suoritettiin kahden arkeologin voimin kesä- ja heinäkuussa 2007. Pääosan ajasta arkeologit kulkivat omaa reittiään mutta samalla alueella välillä kokoontuen koekuopitukseen otolliselle maastonkohdalle. Alueen rakentamattomat rannat tutkittiin tihein pistokokein kartan ja paikanpäällä maaston perusteella valiten tutkittavat rantakaistat. Pihamaita ei tutkittu, eikä liioin Sysmän laskun jälkeisiä, paikoin laajoja vesijättöjä. ”

Rannansiirtyminen

Maaveteen ei Muinainen Saimaa ole ulottunut. Maavesi on kuroutunut Ancyusjärvestä n. 8500-8600 eKr, minkä jälkeen allas lienee elänyt omaa elämänsä – ollen Kiekankosken kaakkoispuolella transgressiivinen (nouseva vesi) ja sen luoteispuolella laskeva. Maaveden eteläosasta ei siis ole löydettävissä rantasidonnoisia muinaisjäännöksiä. Maaveden Joroisten puoleinen eteläranta on erittäin kivistä ja kallioista maastoa, jossa muutenkaan tuskin ranta-asuinpaikkoja on ollut. Muualla järven Joroisten puolisella alueella rantasidonnoiset muinaisjäännökset sijaitsevat nykyisen rannan tuntumassa.

Sysmä-Paro on kuroutunut Ancyusjärvestä n. 8400 eKr. (~90 m). Varhaisen Ancyusjärven vedentaso on Huutokosken alueella ollut n. 8800 eKr. noin 107 m tasolla. Muinainen Saimaan tulva ulottui Sysmään n. 4900 eKr. Allas kuroutui Saimaasta n. 3500 eKr. Saimaan korkein ranta on huutokoskella n. 94 m, järven eteläosassa n. 93 m ja pohjoispäässä n. 94,7 m korkeustasolla. Kuroutumisen jälkeen järven eteläpuoli, Huutokoskesta kaakkoon, on ollut transgressiivinen. Järven rantoja kiertää komea transgressiivoinen runsaan 90 m korkeustasolla, joka on jäänyt kuiville Sysmää laskettaessa 1900-luvun alussa liki kaksi metriä.

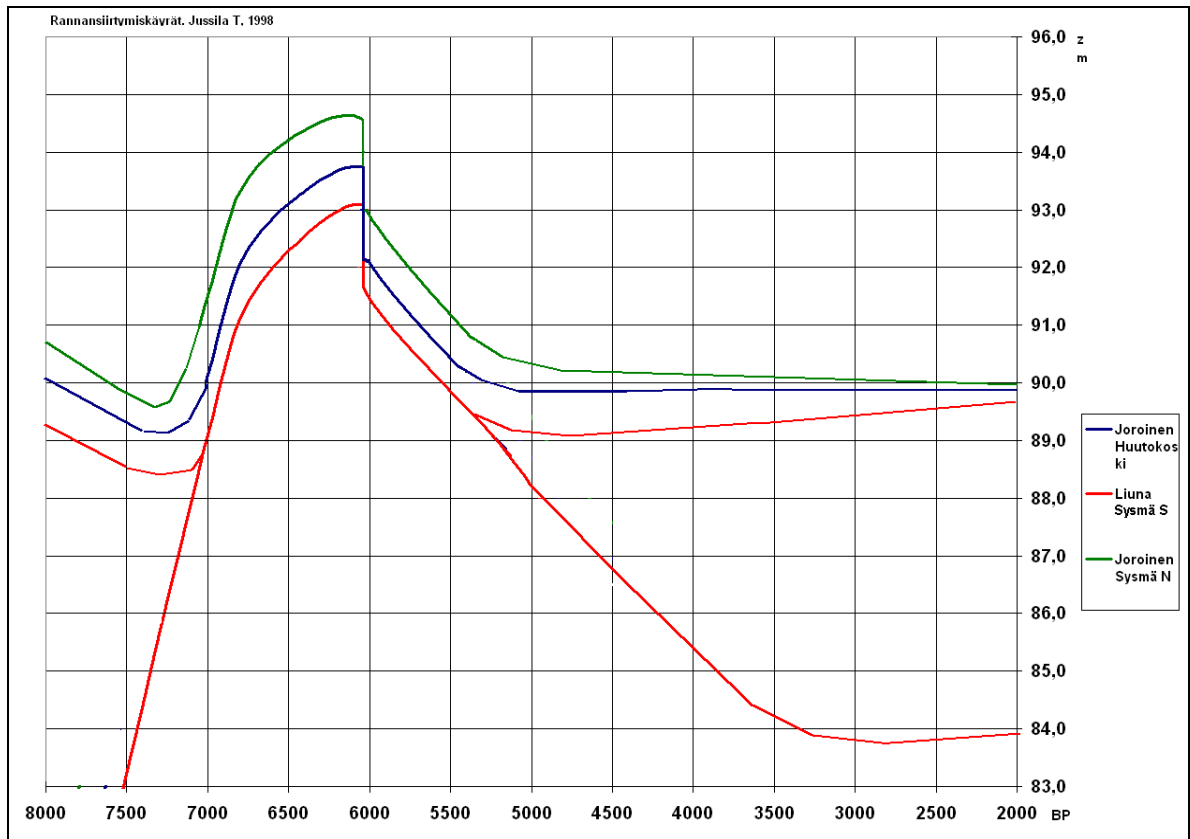
Rantasidonnoisia muinaisjäännöksiä voi Sysmän-Paron alueelta löytyä kaikkialta em. järven laskua edeltäneen rantavallin/törmän päältä ja siitä Muinainen Saimaan korkeimman rannan tasolle (tai 1-1,5 m sen yläpuolelle). Lapinraunioita ei alueella havaittu vaikka niitä yritettiin rantakallioilta etsiä. Monin paikoin Muinainen Saimaan ranta on ulottunut rantakaava-alueen ulkopuolelle sisämaahan. Pyyntikulttuurin asuinpaikat näyttävät keskittyvän alueella muinaisen vesireitin Maavedeltä-Isolle Saimaalle välittömään tuntumaan.

Alueella on runsaasti – lähes kaikkialla missä on havumetsää – hiilihautoja. Huutokosken ruukki on aiheuttanut suuren puuhiilen kysynnän. Museoviraston ohjeen (Niukkanen M, pers. comm. 2005) mukaisesti näitä on syytä pyrkiä suojelemaan edustavin ja ehjin osin valikoidusti, alueella missä niitä on yleisesti ja runsaasti. Sama koskee tervahautoja. Olen kuvannut tässä raportissa pari mielestäni alueella eteen tullutta edustavinta hiili- ja tervahautaa, joita voisi mahdollisuuksien mukaan pyrkiä suojelemaan tai ainakin ottaa yhteys museoviranomaisiin ennen kuin niiden kohdalle maankäyttöä suunnitellaan.

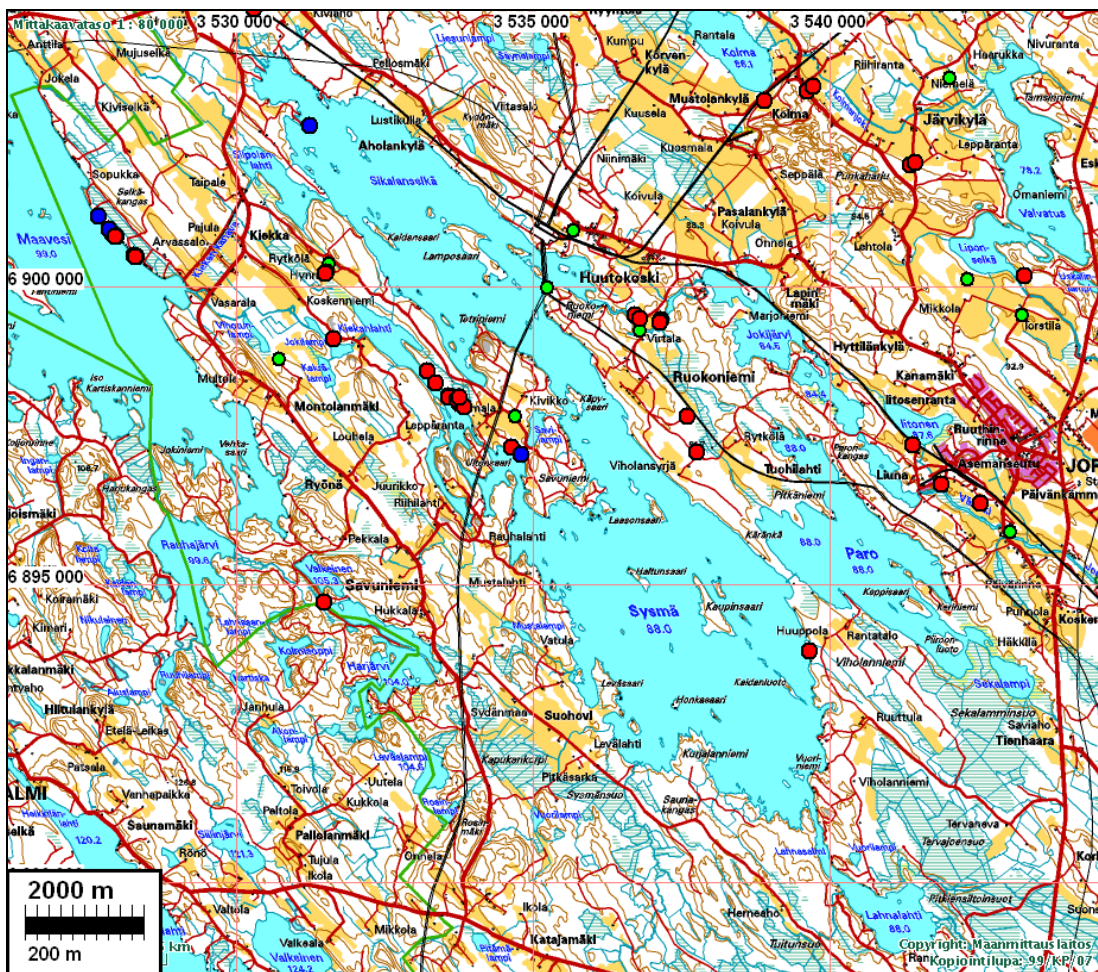
Espoossa 14.7.2007

Timo Jussila

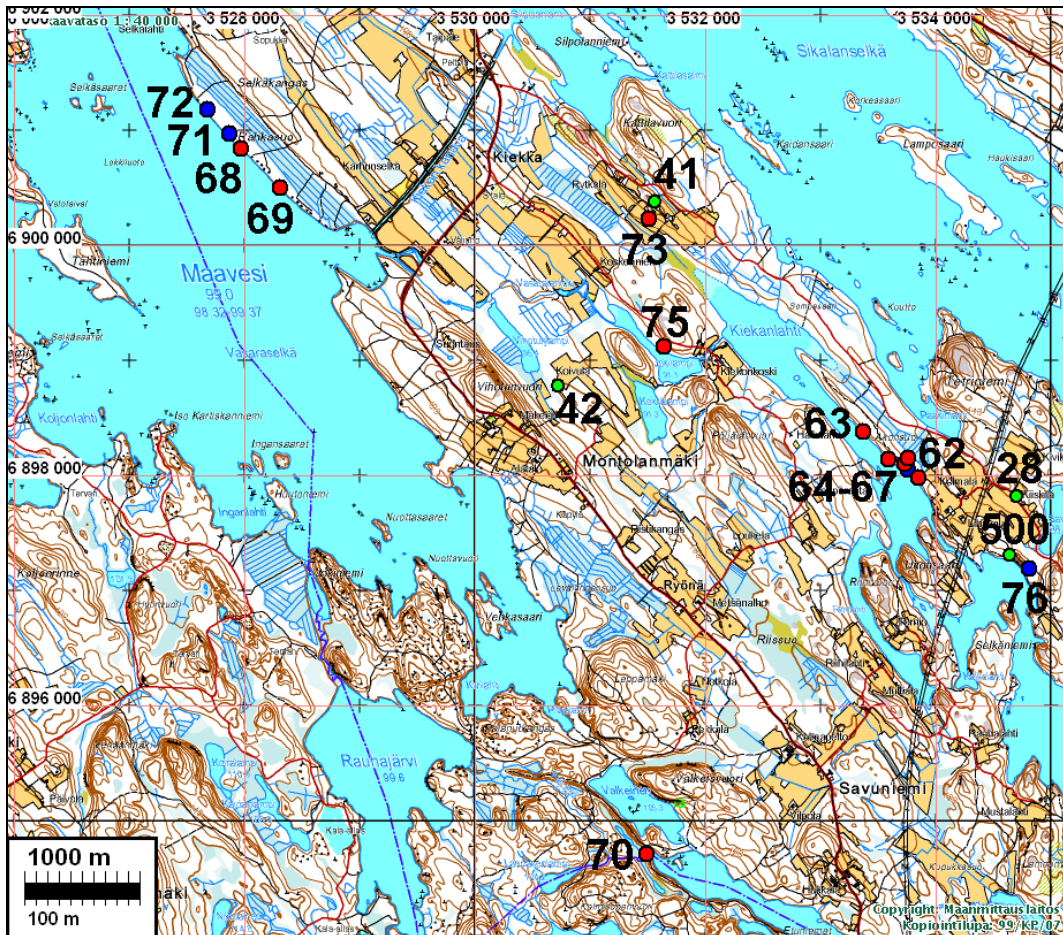
Seuraavalla sivulla: Sysmä-Paron altaan rannansiirtymiskäyrä. Ylinnä Sysmän pohjoisosan rannansiirtyminen (vihreä), keskellä rannansiirtyminen Huutokosken tasalla (sininen) ja alinna Sysmän eteläosassa ja toisaalta Liunan puolella kynnystä. Käyrä on tarkka Saimaa-vaiheen osalta n. 5000-3500 eKr. välillä, muutoin perusteltu ja käsittääkseni melko tarkka oletus.



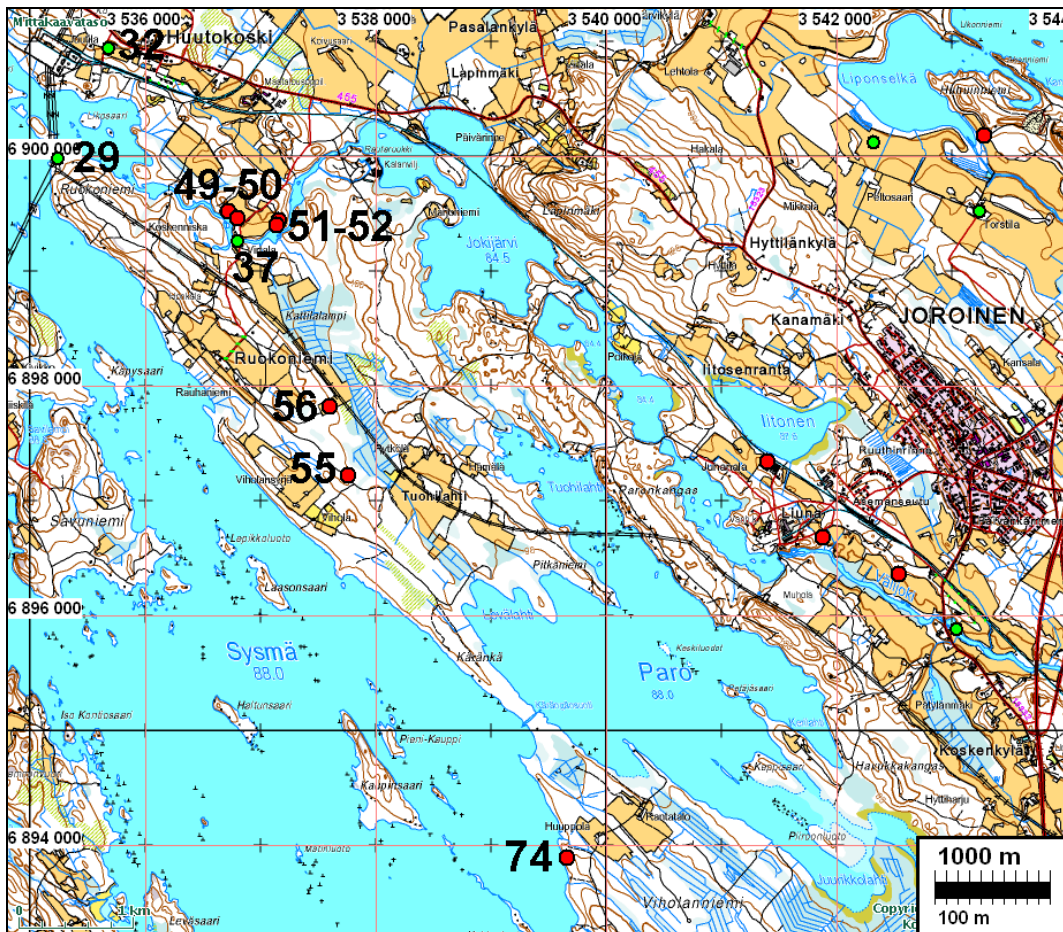
Yleiskartat



Esihist. muinaisjäännökset punainen pallo, hist ajan muinaisjäännökset sininen pallo, löytöpaikat vihreä pallo.



Yleiskartat joissa muinaisjäännökset (punainen pallo) ja löytöpaikat (vihr. pallo)



Muinaisjännökset**JOROINEN 49 KOSKENNISKA A**

Ajoitus: kivikautinen
Laji: asuinpaikka

Kartta: 3232 10, x: 6899 52 y: 3536 72 z: 95

Tutkijat: Nurminen T 1992 inventointi

Löydöt: KM 27215:1, 42 g, 4 kpl, kvartsi-iskoksia, Nurminen T 1992, diar. 16.9.1992, inventoinnin yhteydessä pintapoiminnassa pellolta.

Sijainti: Paikka sijaitsee Joroisten kirkolta 6.7 km WNW, Huutokoskenrannan tuntumassa korkealla peltoterassilla.

Huomiot: Huutokosken rannan tuntumassa tasaisella peltoterassilla Huutokoskesta nouseva korkea peltoterassi

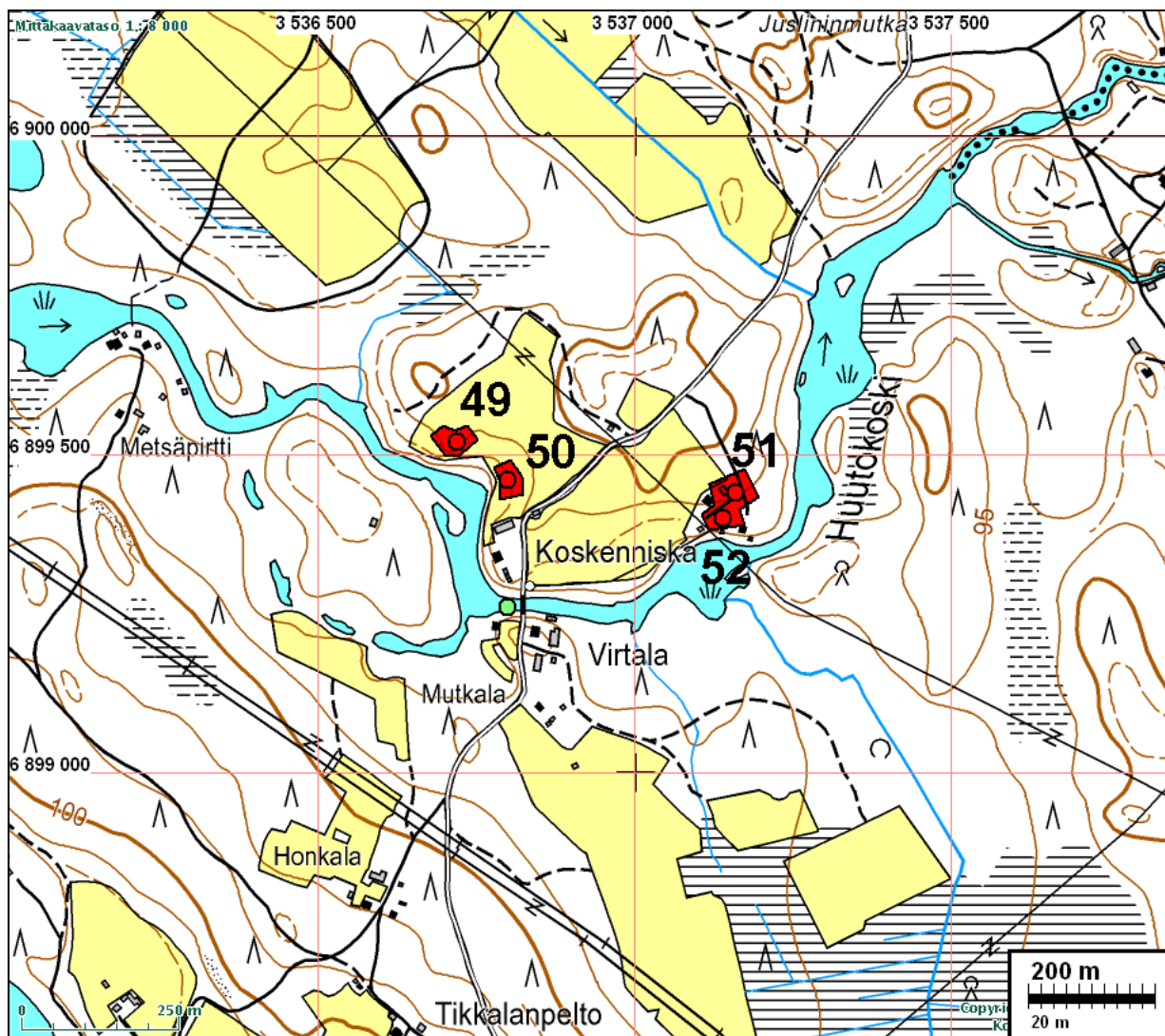
NURMINEN 1992: Korkean kesannolla poimintahetkellä olleen peltoterassin reunan tuntumasta kvartsi-iskoksia (KM 27215), peltoterassi tasainen ja laaja, mutta muualta kuin terassin reunan tuntumasta löytöjä ei tullut; muualla pellolla havaittavissa paikoitellen samalta korkeudelta tummia noensekaisia alueita, joista kuitenkin ei pinta-poiminnassa ja möyhinnässä tullut löytöjä. Peltomaa hienoa hiekkaa. Alemmalta terassilta Koskenniska B:n asuinpaikka (inv. nro.50) sekä lähistöltä Lappalankoskesta löytyneet kourutaltta ja itä-karjalainen tasataltta (inv. nro. 37) ja Huutokoski A ja B asuinpaikat (inv. nrot. 51-52).

JUSSILA: Heinäkuussa 2007 paikalla käydessämme oli pelto viljalla, emmekä saaneet siitä lisähavaintoja

Kartta Seur. sivulla.



Etualalla vasemmalla pellossa kivikautinen asuinpaikka 49 ja takana vasemmalla, alempana asuinpaikka 50



JOROINEN 50 KOSKENNISKA B

Ajoitus: kivistinen
Laji: asuinpaikka

Kartta: 3232 10 x: 6899 46 y: 3536 80 z: 92

Tutkijat: Nurminen T 1992 inventointi

Löydöt: KM 27216:1, 5 g, 2 kpl, kvartsi-iskoksia, Nurminen T 1992, diar. 16.9.1992, inventoinnin yhteydessä pintapöiminnassa pelloilta.

Sijainti: Paikka sijaitsee Joroisten kirkolta 6.6 km WNW, Huutokoskenrannalla matalalla peltoterassilla.

Huomiot: Huutokosken rannalla tasaisella peltoterassilla Matala, Huutokoskesta nouseva peltoterassi
NURMINEN 1992:Pintapöiminnassa kvartsi-iskoksia (KM 27216) matalalta savensekaiselta pelloilta ja ylemmälle pelloille johtavalta traktoritieltä. Löytökohta parin-

kymmenen metrin päästä Huutokosken rannasta, joka lännessä. Ylemmältä pelto-terassilta Koskenniska A:n asuinpaikka (inv. nro. 49) sekä lähistöltä Lappalankoskesta löytyneet kourutaltilta ja itäkarjalainen tasataltilta (inv nro 37) ja Huutokoski A ja B asuinpaikat (inv. nrot. 51-52).

JUSSILA: Heinäkuussa 2007 paikalla käydessämme oli pelto viljalla, emmekä saaneet siitä lisähavaintoja

Kartta edell. sivulla

JOROINEN 51 HUUTOKOSKI A

Ajoitus: kivistä
Laji: asuinpaikka

Kartta: 3232 10 x: 6899 44 y: 3537 16 z: 95

Tutkijat: Nurminen T 1992 inventointi

Löydöt: KM 27217:1, 73 g, 2 kpl, kvartsi-iskoksia, Nurminen T 1992, diar. 16.9.1992, inventoinnin yhteydessä pintapoiminnassa pellon reunasta.

Sijainti: Paikka sijaitsee Joroisten kirkolta 6.3 km WNW, Huutokoskenrannan tuntumassa, pellolla ja kangasmetsässä.

Huomiot: Huutokosken rannan tuntumassa pellolla ja kangasmetsässä Kangasmetsää ja peltoa, NW-suuntainen joesta nouseva terassi

NURMINEN 1992: Kvartsi-iskoksia (KM 27217) pintapoiminnassa pellon ja metsän rajalta. Metsään tehdyistä koekuopista ei löytöjä. Maaperä hienoa hiekkaa .Alemmalta terassilta Huutokoski B:n asuinpaikka (inv. nro. 52). Sekä lähistöltä Lappalankosken kourutaltilta ja itäkarjalainen tasataltilta (inv. nro. 37) sekä Koskenniska A ja B asuinpaikat (inv. nrot. 49-50).

Jussila 2007: paikalla käydessäni oli pelto viljalla tms. enkä saanut siitä lisähavaintoja. Nurmisen ilmoittamien koordinaattien kohdalla on uudehko talo pihapiireineen.

Kartta edell. sivulla

JOROINEN 52 HUUTOKOSKI B

Ajoitus: kivistä
Laji: asuinpaikka

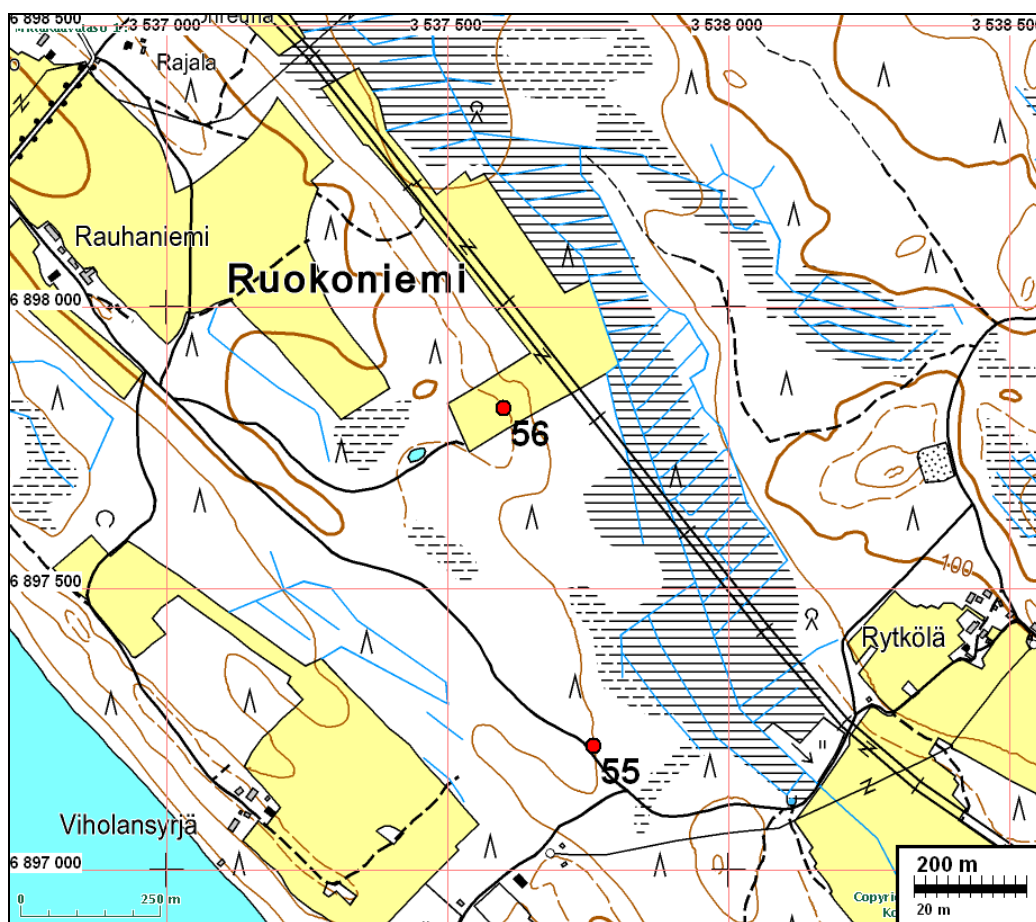
Kartta: 3232 10 x: 6899 40 y: 3537 14 z: 92

Tutkijat: Nurminen T 1992 inventointi

- Löydöt:** KM 27218:1, 11 g, 1 kpl, kvartsi-iskoksia, Nurminen T 1992, diar. 16.9.1992, ruusukvartsia inventoinnin yhteydessä pintapoiminnassa pellon reunasta.
:2, 5 g, 2 kpl, kvartsi-iskoksia.
- Sijainti:** Paikka sijaitsee Joroisten kirkolta 6.3 km WNW, Huutokosken rannan tuntumassa luoteeseen nousevalla terassilla sekä pellolla että kangasmetsässä.
- Huomiot:** Huutokosken rannan tuntumassa pellolla ja kangasmetsässä Kangasmetsää ja peltoa, NW-suuntainen joesta nouseva terassi
- NURMINEN 1992:Kvartsi-iskoksia (KM 27218:1-2) pintapoiminnassa pellon ja metsän rajalta, metsään tehdyistä koekuopista ei löytöjä. Ylemmällä terassilla Huutokoski A:n asuinpaikka (inv. nro. 51) sekä lähiympäristöstä n. 0.5 km sisältä Lappalankosken Hajalöytöpaikka (kourutaltoa ja itäkarjalalainen tasatalta ; inv. nro 37) sekä Koskenniska A ja B asuinpaikat (inv. nrot. 49- 50).
- Jussila 2007: paikalla käydessäni oli pelto viljalla tms. enkä saanut siitä lisähavain-toja. Nurmisen ilmoittamien koordinaattien kohdalla on uudehko talo pihapiirei-neen.

JOROINEN 55 RAUHANNIEMI

- Ajoitus:** kivikautinen
Laji: asuinpaikka
- Kartta:** 3232 10 x: 6897 22 y: 3537 76 z: 95
- Tutkijat:** Nurminen T 1992 inventointi
- Löydöt:** KM 27221:1, 29 g, 2 kpl, kvartsi-iskoksia, Nurminen T 1992, diar. 16.9.1992, savukvartsia inventoinnin yhteydessä pintapoiminnassa avohakkuualueelta.
:2, 7 g, 3 kpl, kvartsi-iskoksia.
- Sijainti:** Paikka sijaitsee Joroisten kirkolta 5.3 km W Ruokoniemessä Rytkölästä Rauhaniemeen johtavan hiekkatien varrella n. 100 m Viholan tienhaarasta Rauhaniemeen päin.
- Huomiot:** Hiekkatien varrella, Niittyjän tienhaarasta n. 100 m NW Avohakkuualue, entistä mäntymetsää
- NURMINEN 1992:Hiekkatien koillispuolisesta alueesta osa avohakkauksen yhteydessä metsäaurattu. Metsäaurausvaoista löytyi pinta-poiminnassa kvartsi-iskoksia (KM 27221). Tien toisen puolen koekuopista ei löytöjä. Maaperä hienoa hiekkaa. JUSSILA 2007: paikka tutkimusalueen ukkopuolella mutta aivan liepeillä, ei tarkastettu 2007.
- Kartta seur. sivulla



JOROINEN 56 KATTILALAMPI

Ajoitus: kivikautinen
Laji: asuinpaikka

Kartta: 3232 10 x: 6897 82 y: 3537 60 z: 97

Tutkijat: Nurminen T 1992 inventointi

Löydöt: KM 27222:1, 15 g, 4 kpl, kvartsi-iskoksia, Nurminen T 1992, diar. 16.9.1992, inventoinnin yhteydessä pintapoiminnassa pellon laelta.

Sijainti: Paikka sijaitsee Joroisten kirkolta 5.5 km W. Ruokoniemessä kuusimetsien ympäröimällä hiekkapellolla Kattilalampi-nimisestä suosta lounaaseen.

Huomiot: Ruokoniemessä, Kattilalampi-nimisen suon SW-puolella Hiekkapeltoa, jonka ympärillä kuusimetsää

NURMINEN 1992:Kvartsi-iskoksia (KM 27222) pintapoiminnassa kuusimetsien ympäröimältä pellon laelta. Pellon alaosassa koilliseen löytökohdasta kulkee voimajohtolinja. Heti linjan jälkeen pelto nousee voimakkaasti ja on laelta (ts. löytökohdasta) taas tasainen. Peltomaa hienoa hiekkaa.

JUSSILA 2007: paikka tutkimusalueen ukkopuolella mutta aivan liepeillä, ei tarkastettu 2007.

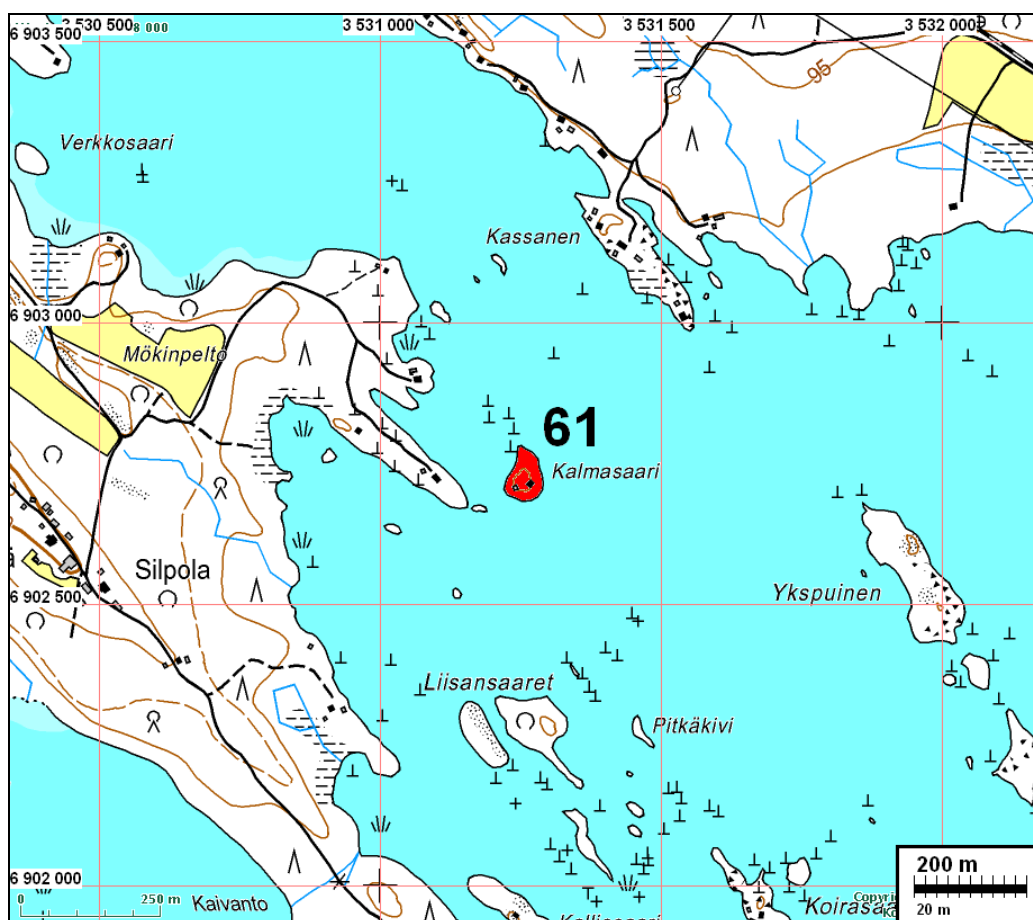
JOROINEN 61 KALMASAARI

Rauh.lk: 2

Ajoitus: historiallinen
Laji: hautaus: kesähautaKartta: 3232 11
x: 6902 70 y: 3531 24Löydöt: KM 20578, ihmisenluita, Matti ja Rauni Suhonen 1979, kesämökin perustuksia kaivettaessa.

Sijainti: Paikka sijaitsee Joroisten kirkolta 13 km NW Sysmäjärven luoteispäässä, Kalmasaarella

Huomiot: Kesämökin perustuksia kaivettaessa löydetyt ihmisenluut Sysmäjärven Kalmasaarella. Kts. Joroisten Lehti 29.8.1979 , sekä T. Nurmisen Joroisten inventointiraportti 1991 s. 2. Paikalle tehnyt tarkastuksen Matti Huurre yhdessä Joroistenlehden päätoimittajan, Olavi Hyvösen kanssa.



JOROINEN 62 AKONKANGAS TERVAHAUTA

Rauh.lk: 2/3

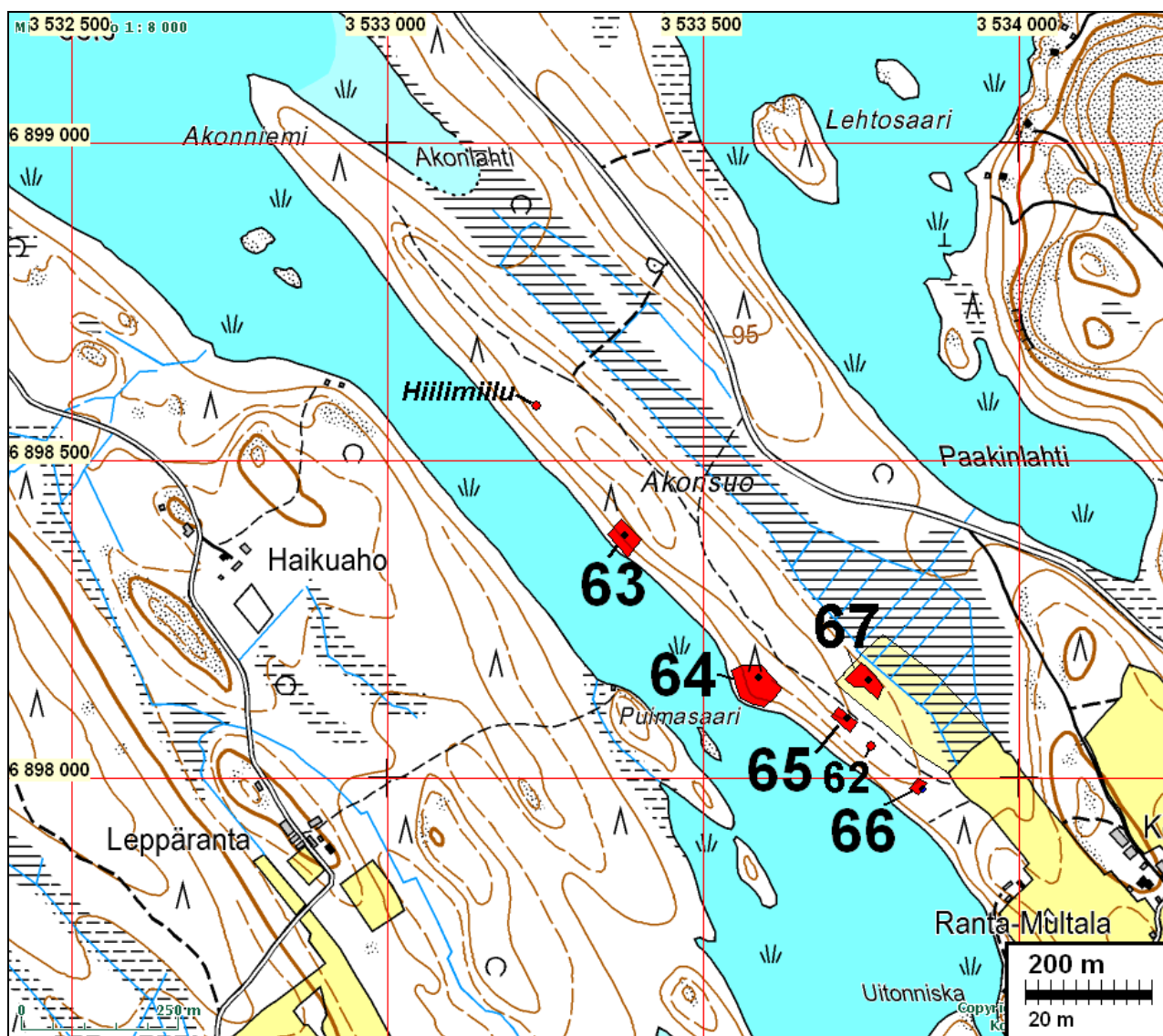
Ajoitus: historiallinen
Laji: valmistus: tervahauta

Kartta: 3232 10 x: 6898 05 y: 3533 76 z: 98 ±1 m

Tutkijat: Jussila T 2007 inventointi

Sijainti: Paikka sijaitsee Joroisten kirkosta 9,4 km länteen, Sysmän Kiekanlahden länsirannalla, järven ja Akonsuon välillä olevan laakean, kapean ja pitkän kankaan eteläosassa, metsätien järven puolella, kankaan laella.

Huomiot: Hyvin säilynyt keskikokoinen tervahauta kangasmetsässä kivikautisten asuinpaikkojen välisellä alueella.



JOROINEN 63 AKONKANGAS 1

Rauh.lk: 2

Ajoitus: kivikautinen
Laji: asuinpaikka

Kartta: 3232 10 x: 6898 38 y: 3533 37 z: 90 ±1 m

Tutkijat: Jussila T 2007 inventointi

Löydöt: KM 36728 :1, 7,6 g, 4 kpl, kvartsi-iskoksia, Timo Jussila 2007.
:2, 3,6 g, 52 kpl, palanutta luuta.

Sijainti: Paikka sijaitsee Joroisten kirkosta 9,8 km länteen, Sysmän Kiekanlahden länsirannalla, järven ja Akonsuon välillä olevan laakean, kapean ja pitkän kankaan keskikohdalla aivan nykyisen rannan tuntumassa olevassa pienessä niemekkeessä.

Huomiot: Paikalla on pieni niemekkeen nysä jyrkähkön rinteän alapuolella aivan nykyisessä rannassa. Maasto niemekkeessä on tasainen ja se nousee järvestä ehkä parin metrin verran veden yläpuolelle. Paikalla on havaittavissa hyvin matala ja laakea pyöreä painanne - ehkä ennemminkin kodanpohja kuin talonpohja. Koekuopassa havaittiin vahva ja paksu likamaa jossa runsaasti pientä luun sirua. Maaperä paikalla on hiekka ja kasvillisuus kuusivaltainen metsä. Paikka on täysin ehjä ja kaivoamaton. Paikan rajausta on koekuoppien ja topografian perusteella tehty arvio.

Kartta edell. sivulla



Paikallisesti asuinpaikan maastonkohta on Pienihiekkaniemenä tunnettu. Asuinpaikkaa kuvan alalla. Kuvassa erottuu mahdollinen asumuspainanne tai kodanpohjan kuluttama ala.

JOROINEN 64 AKONKANGAS 2

Rauh.lk: 2

Ajoitus: kivikautinen
Laji: asuinpaikka: asumuspainanne

Kartta: 3232 10 x: 6898 14 y: 3533 59 z: 90 ±1 m

Tutkijat: Jussila T 2007 inventointi

Löydöt: KM 36729:1, 20,4 g, 2 kpl, kvartsi-iskoksia, Timo Jussila 2007.
:2, 1,1 g, 7 kpl, palanutta luuta.

Sijainti: Paikka sijaitsee Joroisten kirkosta 9,5 km länteen, Sysmän Kiekanlahden länsirannalla, järven ja Akonsuon välillä olevan laakean, kapean ja pitkän kankaan eteläosassa aivan nykyisen rannan tuntumassa olevassa niemessä.

Huomiot: Paikalla on rinteiden juuren ja rannan välillä tasainen laajahko niemeke, jossa maaperä hiekkaa ja kasvillisuus mäntyvaltaista metsää. Niemekkeen eteläosassa on asumuspainanne - kivikautinen talon pohja. Se on nelisivuinen kooltaan 4 x 6 m. Löydöt painanteeseen tehdystä koekuopasta. Paikka on täysin ehjä ja kajoamaton. Paikan rajausta on koekuoppien ja topografian perusteella tehty arvio.

Kartta s. 12



Ylh: asumuspainanne kuvan keskellä erottuu huonosti kuvasta aluskasvillisuuden seasta. Kuvattu länteen.

Oik: Asuinpaikan maastoa niemekkeen eteläosassa, kuvattu itään.



JOROINEN 65 AKONKANGAS 3

Rauh.lk: 2

Ajoitus: kivikautinen
Laji: asuinpaikka: asumuspainanne

Kartta: 3232 10 x: 6898 10 y: 3533 73 z: 94 ±1 m

Tutkijat: Jussila T 2007 inventointi

Löydöt: KM 36730: 1 11,6 g, 1 kpl, saviastian paloja, Timo Jussila 2007, Löytymisen jälkeän sisä- ja ulkopinnat lohjenneet kahteen osaan. Sekoitteena runsaasti lyhytkuituista asbestia. Väri harmaanruskea. Ei koristelua. Profiloidusta astiasta, läheltä reunaa. Seinämän paksuus 4-6 mm.
:2, 2,2 g, 4 kpl, kvartsi-iskoksia.

Sijainti: Paikka sijaitsee Joroisten kirkosta 9,4 km länteen, Sysmän Kiekanlahden länsirannalla, järven ja Akonsuon välillä olevan laakean, kapean ja pitkän kankaan eteläpään alueella kankaan tasaisen laen rantaan laskevalla lounaisreunalla, metsätien ja rinteiden reuna välisellä tasanteella.

Huomiot: Paikalla on kaksi liki toisissaan kiinni olevaa pienehköä matalaa ja pyöreää painannetta, joista toiseen tehdystä koekuopasta tulivat löydöt. Painanteista n 30 m luoteeseen on rinteiden reunalla hiilimiilu. Maaperä paikalla on hiekkainen moreeni. Paikka on ehjä ja kajoamaton. Paikan rajaus on koekuoppien perusteella tehty arvio.

Kartta s. 12



Asuinpaikan ydintä, kuvassa erottuu matala painanne johon tehtyä koekuoppa Timo Sepänmaa tutkii. Kuvattu länteen.

JOROINEN 66 AKONKANGAS 4

Rauh.lk: 2

Ajoitus: kivikautinen
Laji: asuinpaikka

Kartta: 3232 10 x: 6897 98 y: 3533 85 z: 92 ±1 m

Tutkijat: Jussila T 2007 inventointi

Löydöt: KM 36731, 1,3 g, 7 kpl, palanutta luuta, Timo Jussila 2007.

Sijainti: Paikka sijaitsee Joroisten kirkosta 9,3 km länteen, Sysmän Kiekanlahden länsirannalla, järven ja Akonsuon välillä olevan laakean, kapean ja pitkän kankaan eteläpäässä olevan vanhan pienen hiekkakuopan luoteisreunalla.

Huomiot: Paikalla on harjanteen kärjen tienoilla vanha hiekkakuoppa, jonka lounaisreunalla havaitsimme runsaasti palanutta luuta. Kyseessä saattaa olla hiekanotossa tuhoutuneen asuinpaikan rippeet, josta saattaa olla vielä jotain jäljellä hiekkakuopan lounaispuolella.

Kartta s. 12



Hiekkakuopan luoteispäätä, jossa leikkauksessa runsaasti palanutta luuta. Kuvattu länteen.

JOROINEN 67 AKONKANGAS 5

Rauh.lk: 2

Ajoitus: kivikautinen
Laji: asuinpaikka

Kartta: 3232 10
x: 6898 15 y: 3533 76 z: 93 ±1 m

Tutkijat: Jussila T 2007 inventointi

Löydöt: KM 36732:1, 3,8 g, 1 kpl, kvartsikaavin, Timo Jussila 2007, Mitat: 20 x 20 x 9 mm.
Pyöreähkö kappale, jossa retusoitua terää n. 3/4 reunalla.
:2, 4,5 g, 1 kpl, kvartsi-iskoksia. :3, 3,1 g, 6 kpl, palanutta luuta.

Sijainti: Paikka sijaitsee Joroisten kirkosta 9,4 km länteen, Sysmän Kiekanlahden länsirannalla, järven ja Akonsuon välillä olevan laakean, kapean ja pitkän kankaan eteläosan suohon laskevassa koillisrinteessä, uudispellon rinteessä ja pellon luoteispäässä myös ylempänä rinteiden laella.

Huomiot: Pellon pinnasta havaittiin laajalla alueella palanutta luuta ja joitain kvartseja.

Kartta s. 12



Ylh: asuinpaikkaa peltorinteessä etualalta Sepänmaan kohdalle. Kuvattu kaakkoon.

Oik: löytöjä myös pellon yläosasta pellon luoteispäästä.



JOROINEN 68 RAHKASUONKANGAS 1

Rauh.lk: 2

Ajoitus: kivistinen
Laji: asuinpaikka

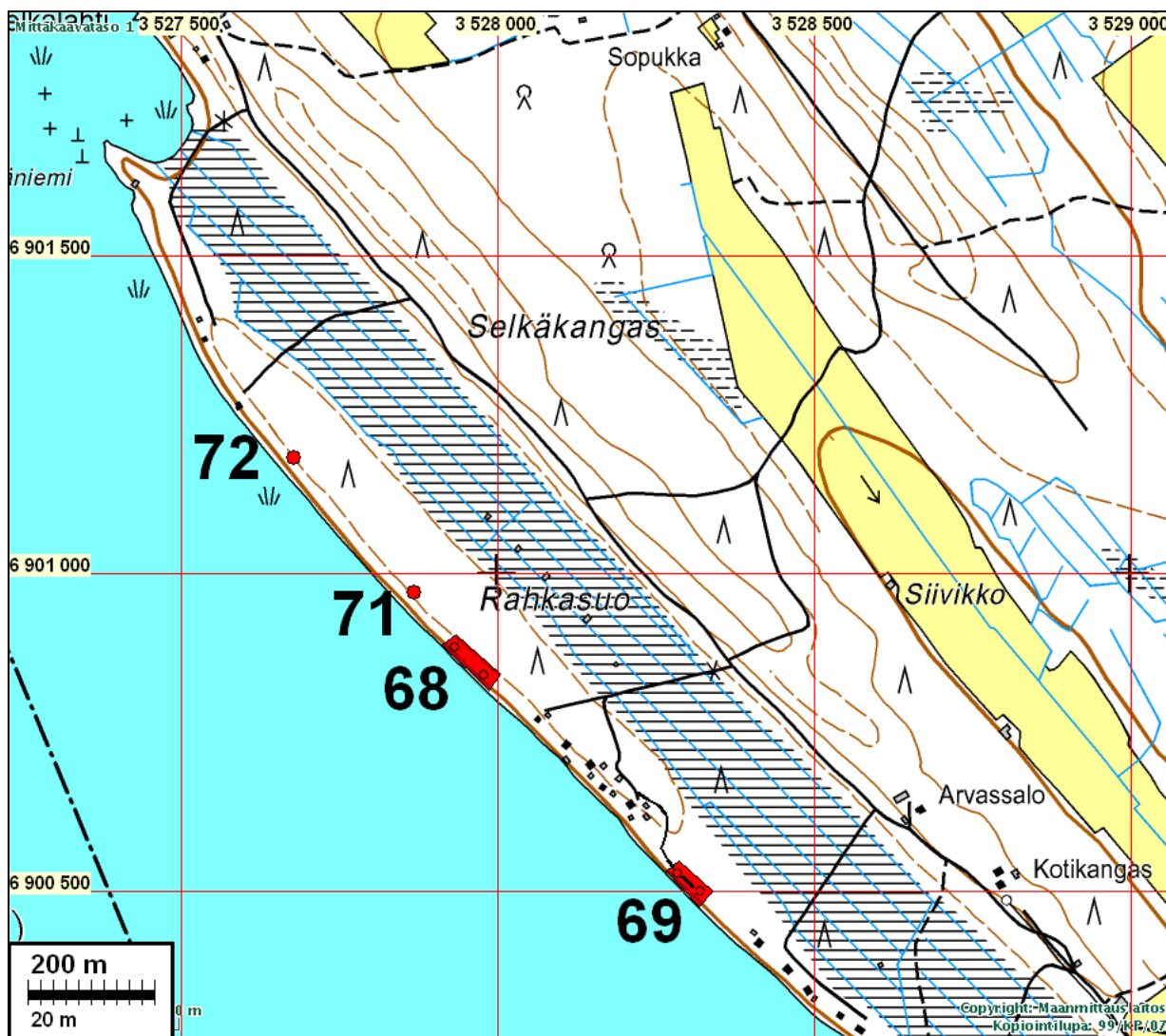
Kartta: 3232 08 x: 6900 84 y: 3527 97 z: 101 ±1 m

Tutkijat: Jussila T 2007 inventointi

Löydöt: KM 36733, 4 kpl, kvartsi-iskoksia, palanutta luuta, Jussila T 2007, koekuopista.

Sijainti: Paikka sijaitsee Joroisten kirkosta 15,5 km länteen, Maaveden itärannan keskivaiheilla, Kiekan kanavan lounaispuolella, Rahkasuo ja järven välillä olevalla pitkällä ja kapealla harjanteella, sen keskivaiheilla, kesämökistä n. 80 m lounaaseen nykyisen rannan tuntumassa olevalla tasanteella.

Huomiot: Paikalla on rannassa, n. 2 m vedenpinnasta kohoavalla tasanteella kivistinen asuinpaikka. Paikan luoteispäässä on mahdollisesti pieni asumuspainanne, johon tehdystä koekuopasta löytyi pari kvartsia. Paikka on ehjä ja kajoamaton. Sen raja-
us perustuu koekuopituksen perusteella tehtyyn arvioon.



Rahkasuonkangas 1



Asuinpaikan kaakkoispää kuvattuna luoteeseen, minne asuinpaikka jatkuu taustalla näkyvään tiheämpään metsään jossa mahdollisesti pieni asumuspainanne.



Asuinpaikan kaakkoispää, kuvattu kaakkoon.

JOROINEN 69 RAHKASUONKANGAS 2

Rauh.lk: 2

Ajoitus: kivikautinen
Laji: asuinpaikka

Kartta: 3232 08 x: 6900 50 y: 3528 31 z: 101 ±1 m

Tutkijat: Jussila T 2007 inventointi

Löydöt: KM 36734, 8 kpl, kvartsi-iskoksia, Jussila T 2007, metsätien pinnasta ja laidoilta.

Sijainti: Paikka sijaitsee Joroisten kirkosta 15,1 km länteen, Maaveden itärannan keskivaiheilla, Kiekan kanavan lounaispuolella, Rahkasuon ja järven välillä olevalla pitkällä ja kapealla harjanteella, sen matalammassa eteläosassa.

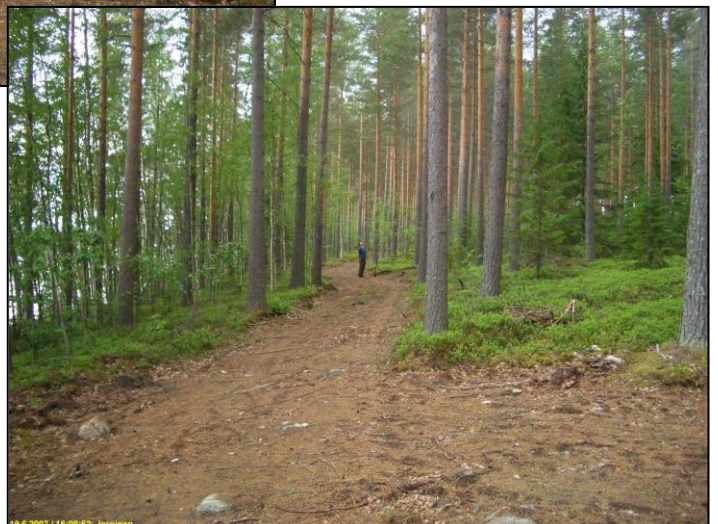
Huomiot: Paikalla on hiljattain tehty metsä/mökkitie, joka kulkee osan matkasta aivan rantatörmän lähellä ja se päättyy venevalkamaan. Poimimme metsätieltä ja siitä puske-
tuista maakasoista kvartseja. Tie on kevyesti hiekkamaahan raivattu ja asuinpaikka on vielä ehjähkönä jäljellä tien alla ja reunoilla. Paikka on matalan rantatörmän päällä.

Kartta s. 18



Ylh. löytöjä kuoritusta maasta kuvan alalta, paikan kaakkoispäässä.

Oik: Löytöjä etualalta tiellä seisovan Sepänmaan tasalle luoteessa.



JOROINEN 70 PAJUJOENSUU

Rauh.lk: 2

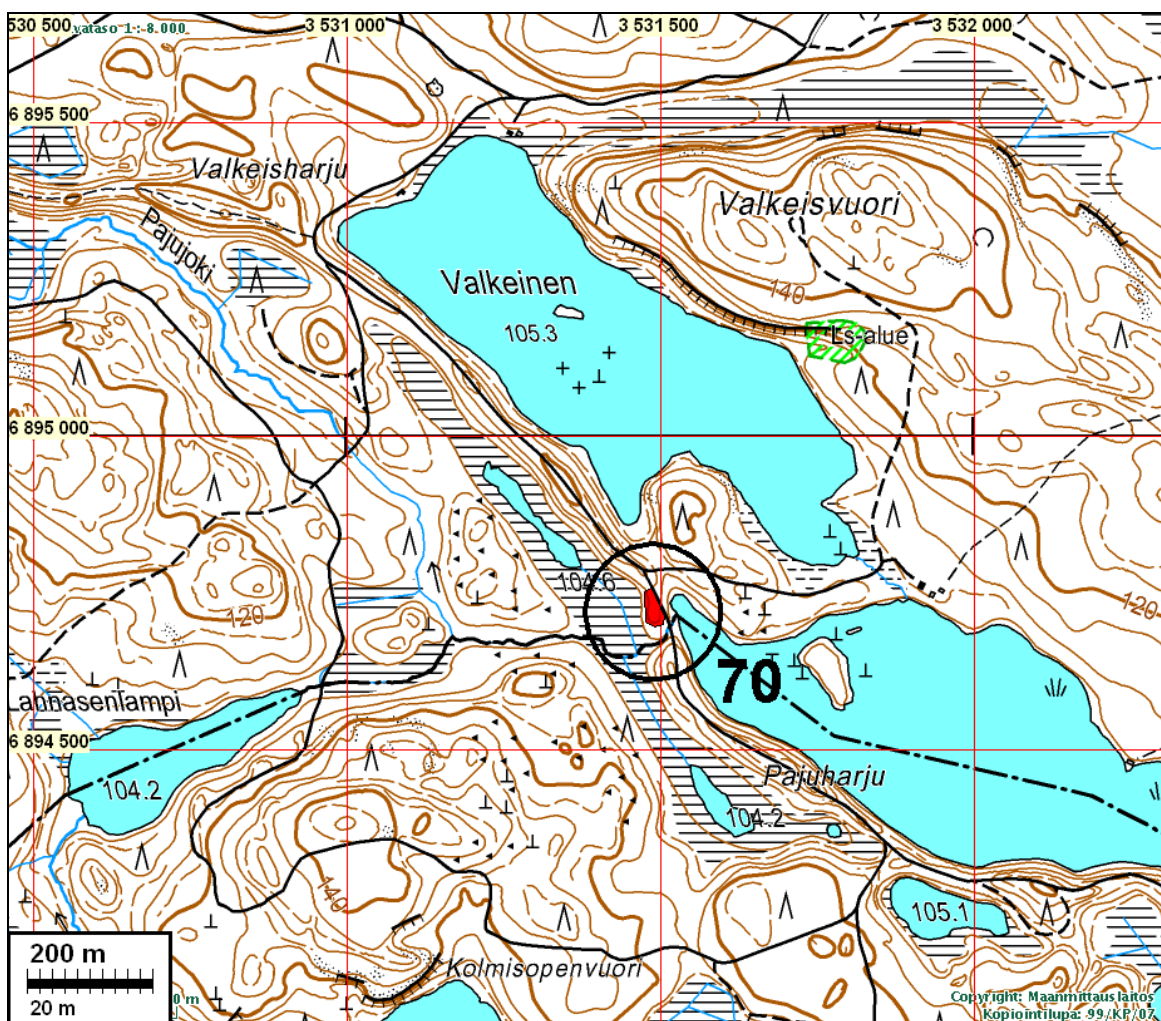
Ajoitus: kivistinen
Laji: asuinpaikka

Kartta: 3232 10 x: 6894 71 y: 3531 49 z: 110 ±1 m

Tutkijat: Jussila T 2007 inventointi

Löydöt: KM 36735, 20 g, 12 kpl, kvartsi-iskoksia, Jussila T 2007, koekuopista. :2, 2
g, 6 kpl, palanutta luuta, koekuopista.

Sijainti: Paikka sijaitsee Joroisten kirkosta 11,9 km länteen, kunnan itäreunalla, Aivan entisen Virtasalmen rajalla, Harjärven luoteispäässä, järvestä Rauhajärven laskevan uoman suussa, sen pohjoispuolella olevan jyrkkärinteisen harjanteen laella (harju, jonka lasku-uoma katkaisee), heti metsätien länsipuolella.

Huomiot: Paikka on Harjärven lasku-uoman suussa, jonka kohdalla kulkee kunnan raja. Harjanteen laskee lännessä jyrkästi suohon ja idässä järveen. Harjanteen laki on n. 20 m leveä, sen itäreunasta on kaivettu kapea osa pois tietä tehtäessä. Tasala-kinen harjanne nousee jyrkästi pohjoispäästään. Paikka on itäreunaa lukuun otta-
matta ehjä ja kajoamaton.



Asuinpaikan eteläpää harjanteen laella, takana jokisuu ja Pieksämäki.



Asuinpaikan pohjoisosaa harjanteen laella, kuvattu pohjoiseen.

JOROINEN 71 RAHKASUONKANGAS TERVAHAUTA

Rauh.lk: 3

Ajoitus: historiallinen
Laji: valmistus: tervahauta

Kartta: 3232 08
x: 6900 97 y: 3527 87 z: 103 ±1 m

Tutkijat: Jussila T 2007 inventointi

Sijainti: Paikka sijaitsee Joroisten kirkosta 11,9 km länteen, Maaveden itärannan keskivaiheilla, Kiekan kanavan lounaispuolella, Rahkasuon ja järven välillä olevalla pitkällä ja kapealla harjanteella, sen keskivaiheilla, järveen laskevassa rinteessä.

Huomiot: Paikalla on isohko ja ehjä tervahauta.

Kartta s.18

JOROINEN 72 RAHKASUONKANGAS MIILUT

Rauh.lk: 3

Ajoitus: historiallinen
Laji: valmistus: hiilimiilu

Kartta: 3232 08 x: 6901 18 y: 3527 68 z: 103 ±1 m

Tutkijat: Jussila T 2007 inventointi

Sijainti: Paikka sijaitsee Joroisten kirkosta 15,9 km länteen, Maaveden itärannan keskivaiheilla, Kiekan kanavan lounaispuolella, Rahkasuon ja järven välillä olevalla pitkällä ja kapealla harjanteella, sen pohjoisosassa.

Huomiot: Paikalla on järveen laskevan rinteiden reunalla kaksi hyvin säilynyttä hiilimiilua.

Kartta s.18

JOROINEN 73 HYNNILÄ 2

Rauh.lk: 2

Ajoitus: kivilautinen
Laji: asuinpaikka

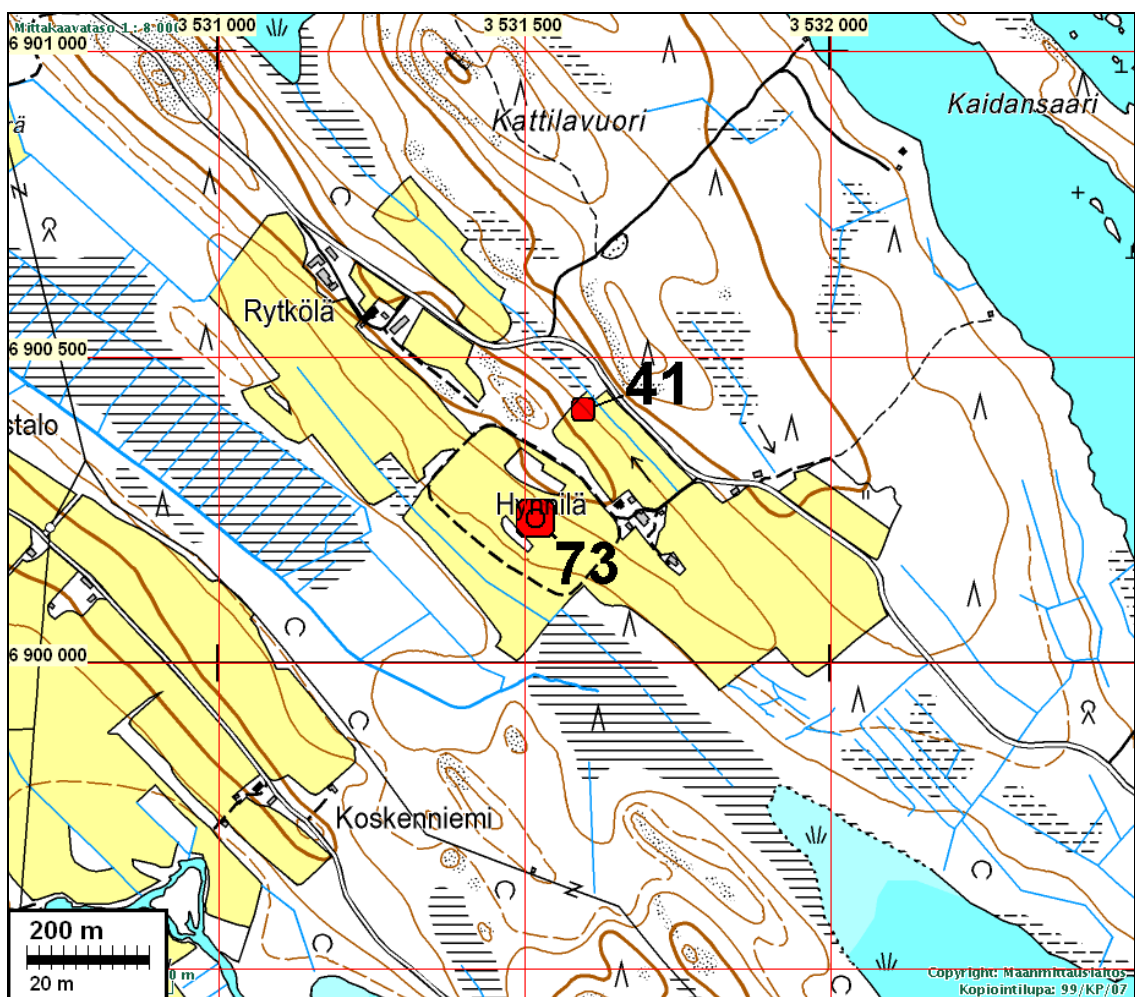
Kartta: 3232 11 x: 6900 23 y: 3531 51 z: 93±1 m

Tutkijat: Jussila T 2007 inventointi

Löydöt: KM 36736:1, kvartsiesine 1 kpl, 4 g, kvartsi-iskoksia 1 kpl 3 g. Pellostä. Jussila T 2007. Kourutaltoa, Hynnälän talossa.

Sijainti: Paikka sijaitsee Joroisten kirkosta 11,9 km länteen, Sysmän Kiekanlahden luoteispuolella ja Kiekan kanavan kaakkoispuolella, Hynnälän talon länsipuolella olevassa lounaaseen laskevassa peltorinteessä, ylärinteen ja alempana pellossa olevan kalliosaarekkeen välillä.

Huomiot: Paikalta on löytynyt kourutaltoa, joka on Hynnälän isännän Armas Hämäläisen hallussa. Löytöpaikan (n. +-20 tarkkuudella) osoitti isäntä itse. Paikalla käydessämme oli hiekkainen pelto korkealla oraalla ja havaintomahdollisuudet huonot. Havaitsimme silti oraiden välistä vilkkuvasta pellon pinnasta alueella kvartseja. Paikalla on kivilautinen asuinpaikka, mitä emme nyt voineet tarkemmin rajata.





Kourutaltoa on löytynyt pellon takana olevan kalliosaarekkeen kupeesta, pellossa kvartseja.
Kuvattu lounaaseen.



Kourutaltoa ja tasataltoa (löytöpaikka 41) Hynnilästä.

JOROINEN 74 VIHOLANNIEMI-HUUPPOLA

Rauh.lk: 2

Ajoitus: kivistinen
Laji: asuinpaikka

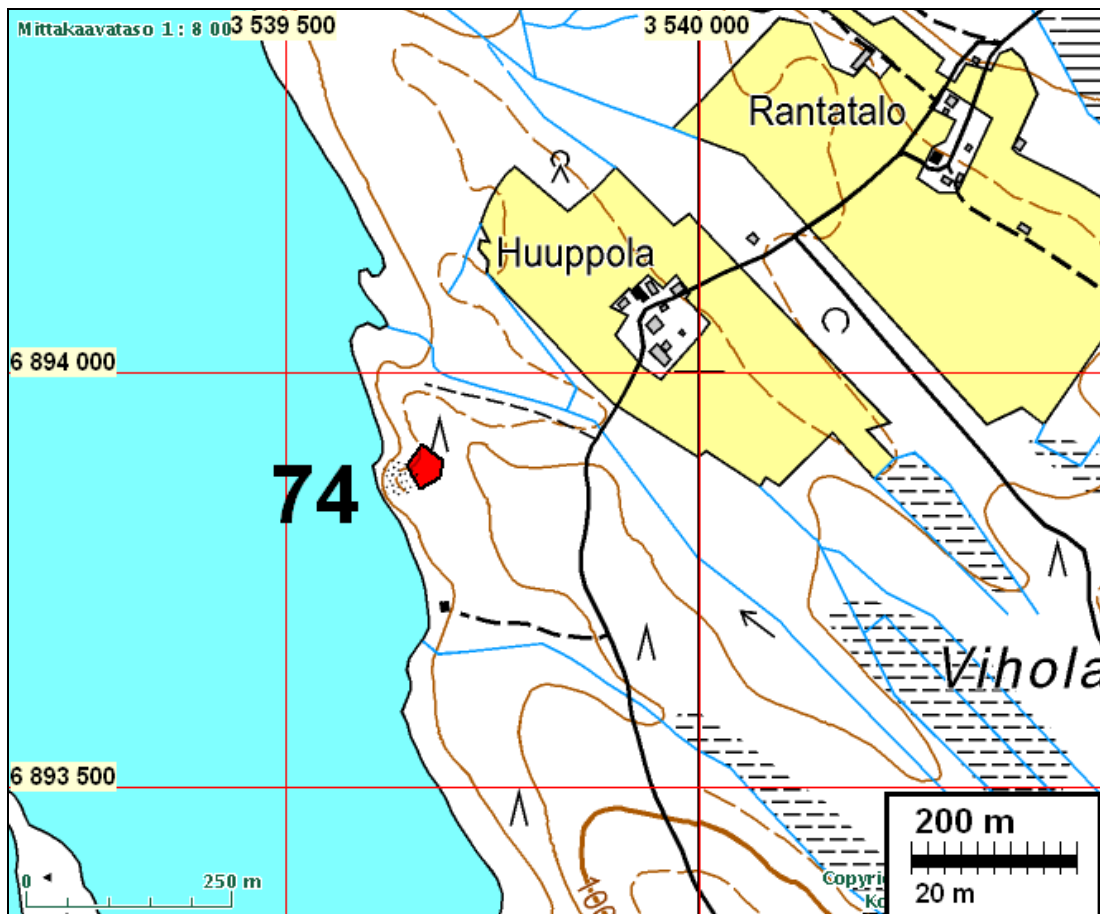
Kartta: 3232 10 x: 6893 89 y: 3539 66 z: 93 ±1 m

Tutkijat: Jussila T 2007 inventointi

Löydöt: KM 36737:1, 2 g, 15 kpl, palanutta luuta, Jussila T 2007, koekuopasta.
:2, 4 g, 1 kpl, saviastian pala, koristeeton, harmaasavimassainen saviastianpala.
Vaikuttaa tekstiilikeraamiikalta. :3, 3 g, 2 kpl, kvartsi-iskoksia, koekuopasta.

Sijainti: Paikka sijaitsee Joroisten kirkosta 5,0 km lounaaseen, Sysmän itärannalla olevan laajan Viholanniemen länsirannalla, Huuppolan talosta 330 m lounaaseen, rannassa olevan kallion itäpuolella olevalla hiekkapohjaisella tasanteella, luoteeseen laskevan muinaisrantaatörmän päällä.

Huomiot: Kallion takana on matalahko muinaisrantaatörmä pienessä muinaisessa lahdekkeessa. Maaperä kallion takana on lajittunut hiekka, muualla varsin kivinen moreeni. Yhdessä koekuopassa havaittiin syväälle ulottuva luumurskan sekainen maa. Paikka on ehjä ja kajoamaton. Sen rajaus on koekuoppien ja topografian perusteella tehty arvio.





Asuinpaikka kallion takan olevalla tasanteella kuvan alalla, taustalla vas. kalliopaljastuma. Kuvattu luoteeseen.



Asuinpaikka kuvattuna rantakalliolta kaakkoon, kuvan keskellä matala muinaisrantatörmä ja sen päällä tasanteella asuinpaikka.

JOROINEN 75 JOKILAMPI

Rauh.lk: 2

Ajoitus: kivistä
Laji: asuinpaikka

Kartta:
x: 6899 12 y: 3531 64 z: 94 ±1 m

Tutkijat: Jussila T 2007 inventointi

Löydöt: KM 36738:1, 7 g, 23 kpl, palanutta luuta, Jussila T 2007, koekuopista, osin isoja luun kappaleita. :2, 4 g, 2 kpl, kvartsi-iskoksia, koekuopasta.

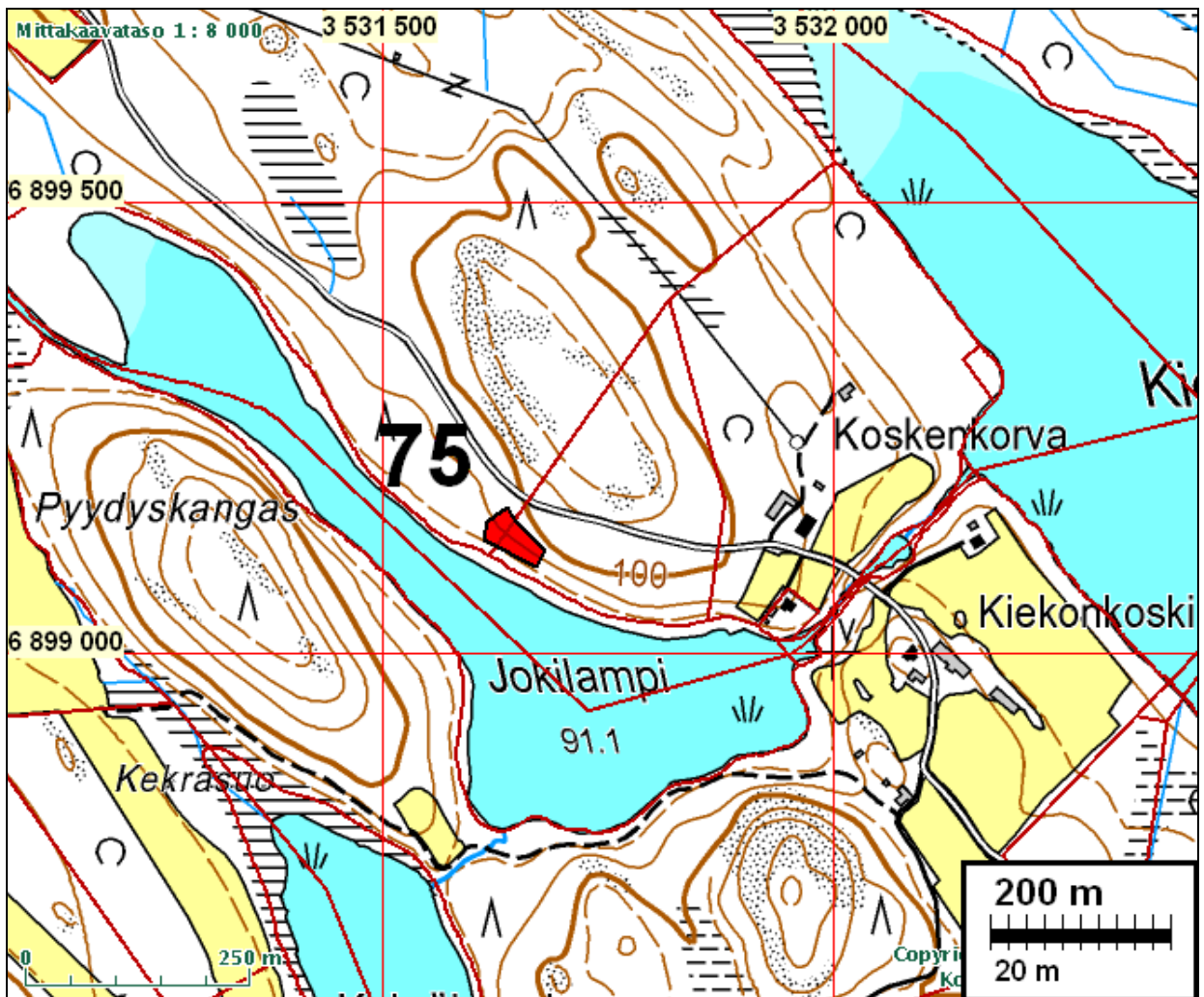
Sijainti: Paikka sijaitsee Joroisten kirkosta 11,6 km länteen, Sysmän Kiekanlahden pohjoispään länsipuolella olevan Jokilammen pohjoisrannalla, jyrkän mäen lounaisrinteessä, rannasta 30-40 m, aivan tilojen rajalla, Kiekankosken suusta 350 m länteen.

Huomiot: Jyrkän rinteiden ala-osa on mäen lounaiskylässä tasanne, josta rinne edelleen laskee loivemmin järveen. Maaperä tasanteella on hiekka. Tasanne on Muinais-Saimaan korkeimman rannan tuntumassa, ilmeisesti heti sen päällä - tai heti sen alapuolella. Paikalla on jonkinlainen törmä myös tasanteen yläpuolella. Useasta koekuopasta löytyi runsaasti palanutta luuta. Paikka on täysin ehjä ja kajoamaton. Paikan rajaus on koekuoppien ja topografian perusteella tehty arvio. Jokilampi on osa Maaveden vanhaa lasku-uomaa Sysmään, joka kuivui Kiekan kanavan voimailaitoksen rakentamisessa v. 1959. Jokilampi on ollut Muinais-Saimaan äärimmäinen kolkka ennen siihen kuulumatonta Maavettä, aivan järvien välisen kynnyksen itäpuolella ennen muinaista koskea (joka siis lopullisesti kuivui 1959). Asuinpaikan itäpäässä, rantarinteiden äärellä on pieni hiilimiilu.

Kartta seur. sivulla.



Asuinpaikan maastoa kuvattuna pohjoiseen. Timo Sepänmaa tutkii koekuoppaa.



Asuinpaikka on kauempana kuvan keskellä rinteen juurella olevalla tasanteella vanhan hakkuaukon reunalla (joka tilojen rajalla). Kuvattu länteen.

JOROINEN 76 KOIVULAHDEN TERVAHAUTA

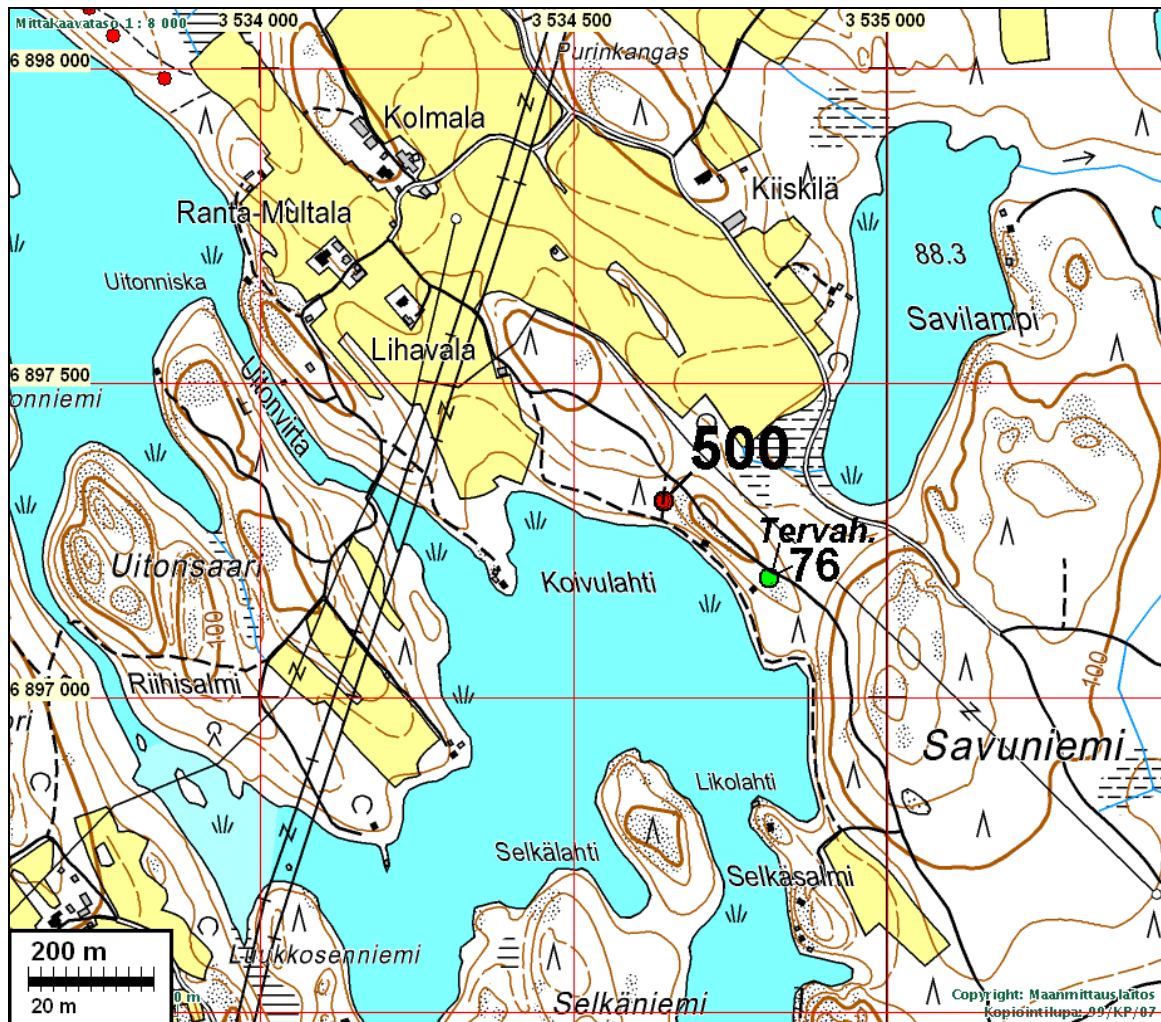
Rauh.lk: 2/3

Ajoitus: historiallinen
Laji: valmistus: tervahauta

Kartta: 3232 10 x: 6897 19 y: 3534 81 z: 98 ±1 m

Sijainti: Paikka sijaitsee Joroisten kirkosta 8,3 km länteen, Sysmän Kiekanlahden ja Uitonvirran kaakkoispuolella olevan Koivulahden pohjoisrannan itäosassa, jyrkkärinteisen harjanteen kaakkoispäässä olevalla tasanteella aivan rannan suunnassa kulkevan mökkitien vieressä.

Huomiot: Paikalla on jyrkevässä metsässä komea ja hyvin säilynyt tervahauta.



Löytöpaikat**JOROINEN 500 KOIVULAHTI**

Rauh.lk: 2/3

Ajoitus: kivikautinen
Laji: löytöpaikka (mahd. asuinpaikka)

Kartta: 3232 10 x: 6897 31 y: 3534 64 z: 92 ±1 m

Tutkijat: Jussila T 2007 inventointi

Löydöt: KM 36739, 6 g, 3 kpl, kvartsi-iskoksia, Jussila T 2007, mökkien pinnasta.

Sijainti: Paikka sijaitsee Joroisten kirkosta 8,5 km länteen, Sysmän Kiekanlahden ja Uitonvirran kaakkoispuolella olevan Koivulahden pohjoisrannalla, rantaan tulevan mökkien kohdalla, kallioharjanteiden välisellä hiekkaisella tasanteella.

Huomiot: Paikalla on kahden kallioisen mäen välinen alavampi kohta, jossa maaperä on hiekkainen ja vähäkivisempi kuin yleensä tällä rannalla. Mökkien reunalta, muinaisen rantatörmän päältä löytyi muutama sievä kvartsi-iskos. Teimme joitain koe-kuoppia ympäristön, mutta emme saaneet lisähavaintoja, joten paikka jää toistaiseksi kvartsinlöytöpaikaksi tai mahdolliseksi asuinpaikaksi jonka ydintä emme onnistuneet paikantamaan.

Kartta ed. sivulla.



Kvartseja kuvassa olevalta mökkitieltä. Kuvattu etelään.

JOROINEN 28 KIISKILÄ

Ajoitus: kivistykä
Laji: löytö

Kartta: 3232 10 x: 6897 82 y: 3534 70

Tutkijat: Nurminen T 1991 tarkastus

Löydöt: KM 2401:2, 1 kpl, reikäkivi, Sipisen emäntä, diar. 12.2.1886, pieni, melkein pyöreä, hyvin pienellä reijällä, löydetty perunoita nostettaessa Savuniemen Kinnulan pellostasta.

Sijainti: Paikka sijaitsee Joroisten kirkolta n. 8 km E Savuniemessä Savilammen pohjoispuolella.

Huomiot: KM 2401:2 :Reikäkivi, myöhemmin myös kivinen TUURA Reikäkivi löytynyt pellostasta perunoita nostettaessa 1800-l. REIKÄKIVI (KM 2401:2) Pieni, "melkein ympyräkäinen reikäkivi hyvin pienellä reijällä". Löydetty perunoita nostettaessa Savuniemen Kinnulan pellostasta. Yliopp A. Kinnusen ka. Sipisen emäntä Pieksämäellä. SMY 12.2.1886.

NURMINEN 1991: Reikäkivistä ei Kiiskilän isäntä Hannu Kinnunen tiennyt mitään, mutta hänellä oli hallussaan tilan alueelta löytynyt TUURA, jota on ajan kuluessa myös hioimena käytetty ; tarkempaa löytöpaikkaa ja -aikaa ei Hannu Kinnunen tiennyt. Löytöä ei haluttu luovuttaa pois.

JOROINEN 29 RUOKONIEMEN SAARI

Ajoitus: kivistykä
Laji: löytö

Kartta: 3232 10 x: 6899 98 y: 3535 24

Löydöt: KM 8605:1, 1 kpl, kivikirves, ratamestari Johansson, kehdonjalaksen muotoinen, maatutkimusten yhteydessä.

Sijainti: Paikka sijaitsee Joroisten kirkolta n. 8 km WNW Ruokoniemenkärjessä olevassa pienessä saarella.

Huomiot: KM 8605:1 Kehdonjalaksenmuotoinen kivikirves Ruokoniemen kärjessä olevasta pienestä saaresta . Varkauden museoon. Löydöt, jotka J. Ailio sai kesällä 1925 tutkimusmatkallaan. Ostettu 25 mk:sta Karhulahden hovista 15.8.1925 talon pojalta Niilo Oxmannilta, joka sen oli saanut ratamestari A. Johanssonilta (asuu Huutokosken asemalla), löydetty Sysmäjärvenkärjessä Ruokoniemen kärjessä olevasta pienestä saaresta, kun tätä tutkittiin voisiko siitä saada rautatiesoraa (saari oli liian pieni ja matala rautatien sorapaikaksi).

Paikalla käytiin inventoinnissa 2007. Löytö on veteen hukattu. Lähialueella ei havaittu mitään esihistoriaan viittaavaa. Alueen maasto huonoa asuinpaikoille.

JOROINEN 32 LAAKKOLA

Ajoitus: kivikautinen

Laji: löytö

Kartta: 3232 11 x: 6900 94 y: 3535 68

Tutkijat: Nurminen T 1991 tarkastus

Löydöt: KM 9615, 1 kpl, kivikirves, talonpoika Hynninen Jussi, diar. 11.1.1933, Mitat: 115 x 50 x 33 mm. oikoteräinen, uutismaata käännettäessä n. 20 cm:n syvyydestä.

Sijainti: Paikka sijaitsee Joroisten kirkolta n. 8 km NW, Sysmäjärven pohjoisrannalla Huutokosken asemasta n. 400m länteen.

Huomiot: KM 9615:Oikokirves löydettiin uutismaata käännettäessä. Alavaa sekametsäaluetta. Ylioppilas Arvi Veikko Janhusen museoon tuoma ja tammikuuun 11 p. 1933 40 smk:lla lunastettu. Koko 115x 50x 33.5 mm. Löytänyt talonpoika Jussi Hynninen Joroisten Vättilän kylän Laukkolan I. Hynnin talon maalta, radasta 75 m Sysmäjärven rantaan päin, talosta rantaan vievän tien varrelta uutismaata käännettäessä 20 cm syvästä.

NURMINEN

1991:irtolöytöpaikkaa tarkastaessani tein muutamia tuloksettomia koekuoppia.

Alueen maaperä multaista sekametsää.

JOROINEN 37 LAPPALANKOSKI

Ajoitus: kivikautinen

Laji: löytö

Kartta: 3232 10
x: 6899 26 y: 3536 80

Tutkijat: Nurminen T 1991 tarkastus, Nurminen T 1992 tarkastus

Löydöt: 1 kpl, kourutalilta, Ratamestari A. Rytönen 1911, kunto hyvä pit 13.1 cm, lev.4,6 cm paks., 2,6 cm. Löydetty Lappalankoskesta koskea perattaessa.
:2, 1 kpl, tasatalilta, toinen lape suora. toinen viistetty kärjestä ja sivuilta niin, että muodostuu harja. Kanta hiomaton, muuten hiottu. Poikkileikkaus puolikuun muotoinen, Äänisen viherliusketta 10.8x3.6x1.9cm. Löytynyt Lappalankoskea perattaessa.
:2, 1 kpl, tasatalilta, toinen lape suora. toinen viistetty kärjestä ja sivuilta niin, että muodostuu harja. Kanta hiomaton, muuten hiottu. Poikkileikkaus puolikuun muotoinen, Äänisen viherliusketta 10.8x3.6x1.9cm löytynyt Lappalankoskea perattaessa.

Sijainti: Paikka sijaitsee Joroisten kirkolta n. 7 km NNW, Huutokoskenvarrella Virtalan ja Koskenniskan-tilojen välissä.

- Huomiot: NURMINEN 1991: Grotenfelt: Joroinen 1. Warkaus 1931-teoksen kartan mukaan Lappalankoski sijaitsee ko. paikassa. Virtalan talon asukkaille nimitys oli kuitenkin tuntematon.
- NURMINEN 1992: Grotenfelt, 1931, 448: Vättilä N:o 4 Koskenniska; Tilan rannalla Lappalankoskessa oli ainakin jo 1790-l härkinmylly. Koskenniskan pelloilta löytyi heinäkuussa kahdelta eri terassilta kivikautinen asuinpaikka (inv nrot: 49 ja 50), näistä nro 50: Vättilä, Koskenniska B on peltoterassilla muutaman kymmenen metrin päässä Huutokosken rannasta.

JOROINEN 41 HYNNILÄ

Ks. muinaisjäännös nro 73 Hynnillä 2 s. 24

- Ajoitus: kivikautinen
Laji: löytö
- Kartta: 3232 11
x: 6900 38 y: 3531 56
- Tutkijat: Nurminen T 1991 tarkastus
- Löydöt: 1 kpl, kivikirves, esine Armas Hämäläisen hallussa, kivikasasta pelloilta.
1 kpl, kourutaltoa, Esine Armas Hämäläisen hallussa, löydetty pelloilta.
- Sijainti: Paikka sijaitsee Joroisten kirkolta n. 13 km WNW, Maavedeltä Savuniemeen menevän tien lounaispuolella hiekkaharjulla, joka nykyisin peltoalueena. Ks. Joroinen 73.
- Huomiot: Kivikirves ja kourutaltoa Pellolta.
NURMINEN 1991: Hynnillän tilan pelloilta löytynyt parisenkymmentä vuotta sitten
A: KIVIKIRVES x=6900 38 y=3531 56 pellolla olleesta kivikasasta
B: KOURUTALTOA (ks kartta s. 24) pelloilta.
Löydöt tilanomistajan Armas Hämäläisen hallussa. Pellot tarkastushetkellä poimintakelvottomia, mielestäni ne kannattaisi pintapöimintä sopivana ajankohtana.

JOROINEN 42 KOIVIKKO

- Ajoitus: kivikautinen
Laji: löytö
- Kartta: 3232 10
x: 6898 78 y: 3530 72
- Tutkijat: Huurre M 1975 tarkastus, Nurminen T 1991 tarkastus
- Löydöt: kiviesine, useita "nylkytältoja". Esineet hukassa.
- Sijainti: Paikka sijaitsee Joroisten kirkolta n. 11 km E, Montolanmäellä Vilhotunlammen sekä Joki- ja Kekrälampien välisellä alueella.
- Huomiot: Useita kivikautisia hajalöytöjä. Tasaista hiekkapelttoa

HUURRE 1975: Kivikautisia hajalöytöjä

A: x=6898 94 ja y=3530 76 2 kpl nylkytalttoja sekä yksi kivinuija, jotka löydetty vuosina 1964-1965 annettu Martti Häyriselle, joutuneet mahdollisesti taiteilija Taavetti Häyriselle (Helsinki) löydetty hiekkapelosta n. 20-30 cm:n syvyydestä

B: x=6898 78 ja y=3530 72 nylkytaltta on kotona tallessa, kunto melko hyvä, löydetty hiekkapelosta n. 20-30 cm:n syvyydestä

C: x=6899 10 ja y=3531 12 "kivihije" löydetty v. 1969, tallessa kotona, löytösyvyys n. metri. Löytökohdat tasaista hiekkapeltoa. Lähistöltä myös: hiilimiilun paikka, 3 epämääräistä soikeaa kuoppaa, puisen sälekatiskan osia vesijätöllä Vilhotunlammen länsipuolelta sekä samoilla seuduilta polttamalla tehty yksipuinen ruuhi. Kts. Martti Häyrinen, Perinnekirja-Joroinen, 5p, 1990.

NURMINEN 1991: Tarkastusajankohtana peltoa peitti tiivis ruohikko. En tehnyt pellolle koekuoppia, vaan se kannattaisi mielestäni pintapöimä sopivampana ajankohtana.