

JYVÄSKYLÄN MLK Kuohu-Vesanka-Ruoke muinaisjäännösinventointi 2006



Timo Jussila ja Timo Sepänmaa



Kustantaja: Jyväskylän maalaiskunta

Sisältö:

| | |
|---------------------------------|----------|
| Perustiedot | 2 |
| Inventointi | 3 |
| Muinaisjäänökset | 4 |
| JYVÄSKYLÄN MLK KIPONNIEMI | 4 |

Kansikuva: Lampsinjoki Iso- ja Pieni-Lampsi järvien välillä. Tyypillistä alueen maastoa.

Perustiedot

Alue: Kuohu-Vesanka-Ruokke osayleiskaava-alue.

Tarkoitus: Kaavan vaikutusalueella sijaitsevien muinaisjäänösten paikantaminen ja rajaaminen.

Tavoite: Alueen mahdollisimman kattava tarkastus, täyttää rakennus- ja maankäyttölain (9§) vaatimus riittävästä tutkimuksista.

Työaika: Kenttätyöaika: 12.-18.10.2006, kaikkiaan 68 henkilötyötuntia maastossa sisältäen matka-ajat (n. 8 h).

Kustantaja: Jyväskylän maalaiskunta

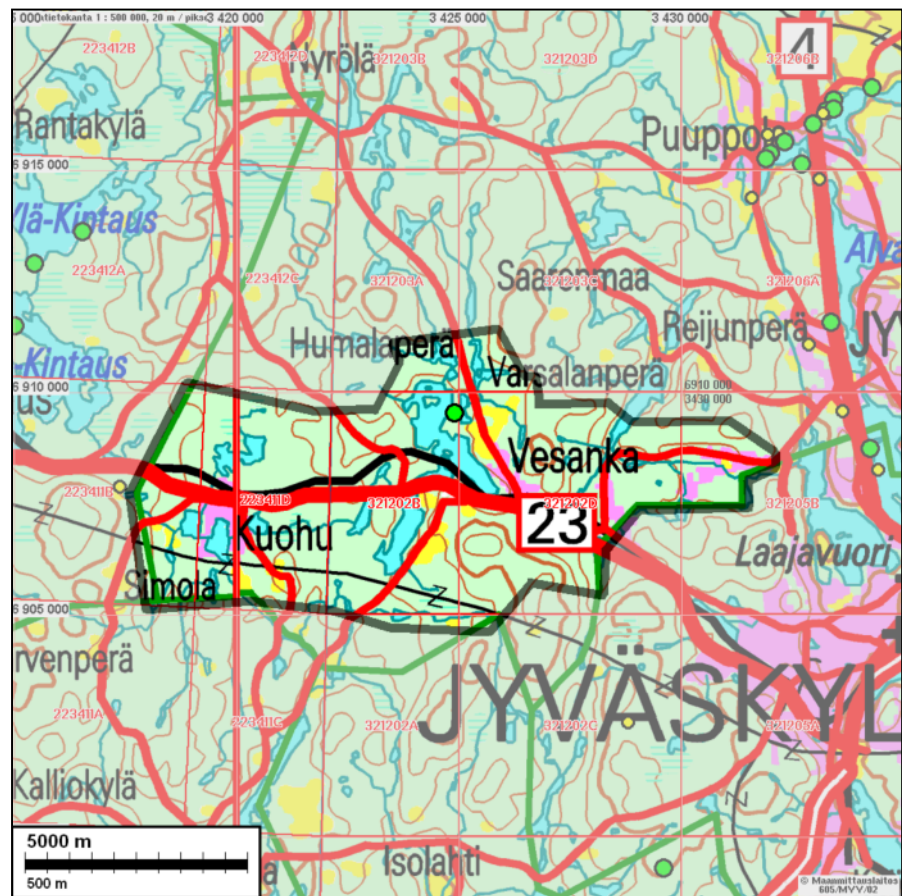
Tekijä: Mikroliitti Oy, Timo Jussila ja Timo Sepänmaa.

Aiemmat tutkimukset: Sepänmaa, vapaa-ajan tarkastuksia alueella 1990-luvulla (ei rap.)

Tulokset: Tutkimusalueelta ei tunnettu ennestään yhtään muinaisjäänöstä eikä löytöpaikkaa. Alueelta löytyi yksi mahdollisesti eräsijan kiuas.

Löydöt: -.

Kartta: tutkimusalue, muinaisjäänökset merkitty vihreällä pallolla, löytöpaikat keltaisella



Inventointi

Inventointi suoritettiin kahden arkeologin voimin lokakuussa v. 2006. Osan ajasta alueella toimi vain toinen arkeologeista, suurimman osan aikaa molemmat.

Alueella on useita pienjärviä, latvavesiä, rannoiltaan usein soisia – mikä viittaa vuosituhansien aikaiseen lievään transgressioon (vedennousu). Alueen järvet ovat kuroutuneet jo varhain Ancylusjärvestä, eikä niihin ole ulottunut sen koommin mikään suurempi vesistö. Vesistöissä ei havaittu missään merkittävästi (yli ~2 m) nykyistä rantaa ylemmällä sijaitsevia rantamuodostumia, joten oletuksena oli että rantasidonaiset muinaisjäännökset ovat löydettävissä aivan nykyrannasta, elleivät sitten rantaviivalta tai ovat jääneet paikoin kenties veden alle. Maaperä alueella on moreeni, paikoin hiekkainen, paikoin hienoaineksinen. Alueella on viime vuosina rakennettu huomattavan paljon uusia kesämökkejä. Osalla nyt jo täysin rakennetulla alueella on kuitenkin Sepänmaa ehtinyt aiemmin käymään. Inventoinnin painopiste oli järvien rannoilla.

Timo Sepänmaa on useaan otteeseen ns. vapaa-aikanaan kuljeskellut seudulla muinaisjäännöksiä tutkaillen 1990- ja 2000 luvulla, saamatta havaintoja muinaisjäännöksistä. Sepänmaan aiemmat kokemukset ja omat tuoreet kokemukseni naapurikunnan Petäjaveden pienvesien inventoinnista eivät luvanneet suuria löytömääriä. Kuitenkin esihistorian täydellinen puuttuminen seudulta oli lievä yllätys. Monia kivikautiselle asuinpaikalle sopivia maastoja tutkittiin ja koekuopitettiin, sekä peltokynnöksiä käveltiin havaitsematta pienintäkään vihjettä esihistoriasta. Alueella kulkeminen oli välillä raivostuttavaa ja lopulta turhauttavaa. Muualta saatujen kokemusten mukaan suhteellisen pienillä latvavesillä on 1-2 pientä ja suppea-alaista asuin- tai leiripaikka per (isompi-) järvi, usein jokien suualueilla. Tässä inventoinnissa ei sellaista sattunut kohdalle. Kyseessä oli poikkeuksellisen huono onni (jota kuitenkin aina tarvitaan inventointityössä, vaikka sitä ei sovi kaikille myöntää) tai todennäköisemmin se seikka, että moni varsin potentiaalinen alue oli jo rakennettu, eikä tällaisia rantoja ja pihamaita tutkittu. Samoin moni rantapeltö oli siinä tilassa, että niiltä ei havaintoja voinut saada nyt tai aiemminkaan.

Eräs oivalta muinaisjäännösmaastolta näyttävä paikka oli Vähä-Vesangan pohjoispäässä oleva, järven katkaiseva niemi, aivan valtatievarressa (Ala-Siekkilän pohjoispuolella). Niemen peltö oli kuitenkin heinällä ja havaintomahdollisuudet kurjat. Samaisen niemen pohjoispuolinen alue on hiekkaista kangasmaastoa, jossa ranta on kuitenkin soinen (viitaten juuri transgressioon). Alueelta ei löytynyt mitään, joskin alueella on useita laajoja hiekkakuoppia.

Kaavoitettava alue tutkittiin kattavasti suhteellisen tihein pistokokein.

Espoossa 15.11.06

Timo Jussila



Ruokailutauko työn lomassa – työn tuloksia kuvaavassa tunnelmassa - Niemijärvellä. Kuvassa T. Sepänmaa

Muinaisjäänökset

JYVÄSKYLÄN MLK KIPONNIEMI

Rauh.lk: 2

Ajoitus: historiallinen: keskiaika-uusiaika

Laji: asunta: mahd. eräsijan kiuas

Kartta: 3212 02

x: 6909 51 y: 3424 86 z: 147 ±1 m

Tutkijat: Sepänmaa 2006 inventointi

Sijainti: Paikka sijaitsee Vesankajärven koillisosassa olevan Kiponniemen kärjessä, aivan rannassa.

Huomiot: Niemen alavassa kärkinipukassa on sammaleen peittämä pieni kiuas, joka muotonsa ja sijaintinsa perusteella lienee vanha (kenties 1400-1700 luvulta) eräsijan kiuas.

