

Kangasala Kisaranta muinaisjäännösinventointi 2012



**Timo Jussila
Timo Sepänmaa**



Kustantaja: Kangasalan kunta

Sisältö:

Perustiedot	2
Inventointi	2
Kuvia	3
Kartat	6

Kansikuva: Näkymä alueen luoteispäästä kaakkoon.

Perustiedot

Alue: Kangasalan Huutijärvellä (Kangasalan kirkosta 3,7 km kaakkoon), Villikanselän Villikanlahden luoteisrannalla, Vääksynjoen länsipuolella sijaitseva Kisarannan suunnitelma-alue.

Tarkoitus: Tarkistaa kattavasti onko alueella muinaisjäännöksiä.

Työaika: Maastotyöaika: 25.4.2012

Kustantaja: Kangasalan kunta

Tekijät: Mikroliitti Oy, Timo Jussila ja Timo Sepänmaa

Tulokset: Tutkimusalueella ei tunnettu ennestään muinaisjäännöksiä. Tutkimusalueen länsipuolella on vanha Sarsan uoma jonka varrella useita muinaisjäännöksiä. Tutkimusalueen pohjoispuolella sijaitsee laaja Pohtiolammen kivikautinen asuinpaikka. Nyt tutkittu alue on lähes kokonaan vanhaa vesijättöä ja voimakkaasti muokattua aluetta. Alueella ei havaittu mitään esihistoriaan tai muinaisjäännökseen viittaavaa.

Tutkimusalue rajattu vihreällä

**Inventointi**

Tutkittu alue käsitti Kisarannan huvikeskuksen paikoitusalueen sekä sen koillis- ja pohjoispuolella olevan pellon eteläreunaa, sekä kyseisen pellon ja Kustaa Kolmannen tien välisen alueen,

tilaajan antaman rajauksen mukaisesti. Alueen eteläpuolisko, huvikeskuksen paikoitusalue, on kokonaisuudessaan vanhaa vesijättöä – tasaista ja tasattua vanhaa järvenpohjaa. Alueen pohjoisosassa on metsikkö Kustaa Kolmannen tien mutkan koillispuolella. Kyseinen metsikkökumpare osoittautui olevan kauttaaltaan vanhaa täytemaata, jossa erilaisia lahoavia puurakenteita. Paikalla on ollut varikko tms. Sen koillispuolisen pellon pinnanmuodosta erottuu että paikalle on kasattu maata kumpareeksi. Avian alueen luoteiskolkassa on alkuperäiseltä vaikuttavaa pinnanmuotoa verrattuna sen pohjoispuoleiseen peltoon. Tämä alue on pari kymmentä metriä kapea kaistale tien ja pellon välissä. Alueella on pari vanhaa hirsilavaa. Tälle ehjältä vaikuttavalta alueelle tehtiin useita koekuoppia. Pinnassa on alueella sorainen hiekkamaa n. 20 cm paksuudelta, joka on huomattavasti karkeampaa kuin viereisen pellon pinnassa. Sen alla on hiekkamaa joka koekuopissa oli puhdasta. Vaikuttaa siltä, että alueelle on levitetty vaihtelevan paksuinen (10-20 cm) täytemaata. Sen alaisessa hiekkassa ei ollut mitään viitteitä podsolistista tai vanhasta pellostä vaan alla oli ns. puhtaalta pohjamaalta eli häiriintymättömältä vaikuttava hiekkamaa. Vaikutti siltä, että pintamaata (kenties pellon muokkauskerros) olisi kuorittu pois ennen täytemaan tuontia. Kyseinen koekuopitettu alue sijaitse suunnilleen samalla tasolla (osin loivaa rinnettä itään) kuin runsaat 100 m koilliseen sijaitsevan Pohtiolammen kivikautisen asuinpaikan eteläpää. Missään ei kuitenkaan havaittu mitään viitettä mahdollisesta muinaisjäännöksestä. Pellon reunamat tarkastettiin silmänvaraisesti. Pelto oli matalalla oraalla mutta se oli kuitenkin melko hyvin silmänvaraisesti tarkasteltavissa. Merkkejä esihistoriasta ei havaittu. Tutkitun alueen ja em. asuinpaikan välissä on pellossa notkelma.

Historiallisella ajalla alueella ei ole ollut asutusta tai vastaavaa toimintaa. Alue on ollut osin peltona 1840-l pitäjänkartan mukaan, joka perustuu isojaon kartoituksiin. Alueen länsipuolella on kulkenut vanha tielinja Huutijärveltä Tiihalaa (ja edelleen Kaivannon kautta Pälkäneelle). Kyseinen tielinja ei ole ulottunut lähelle tutkimusalueetta.

Tutkitulla Kisarannan alueella ei ole muinaisjäännöksiä.

Espoo 30.6.2012

Timo Jussila

Kuvia



Näkymä alueen eteläosaan, paikoitusalue vesijätöllä.



Alueen pohjoisosan kumpareta – täytemaata ja muokattua maata



Pohjoisosan kumpare etelästä



Pohjoisosan aluetta kaakkoon.



Alueen luoteisosaa itään – koekuopitetun kaistaleen länsipäästä

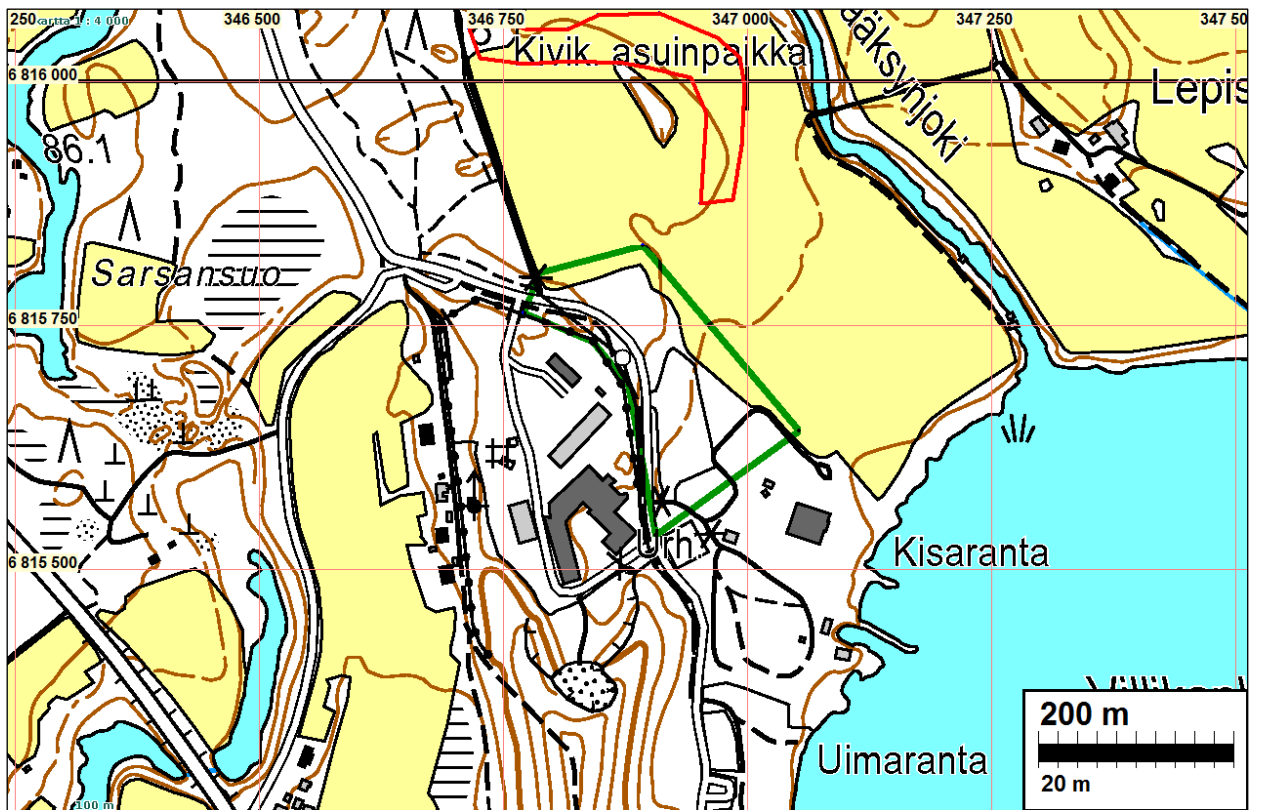


Timo Sepänmaa tutkii koekuoppaa

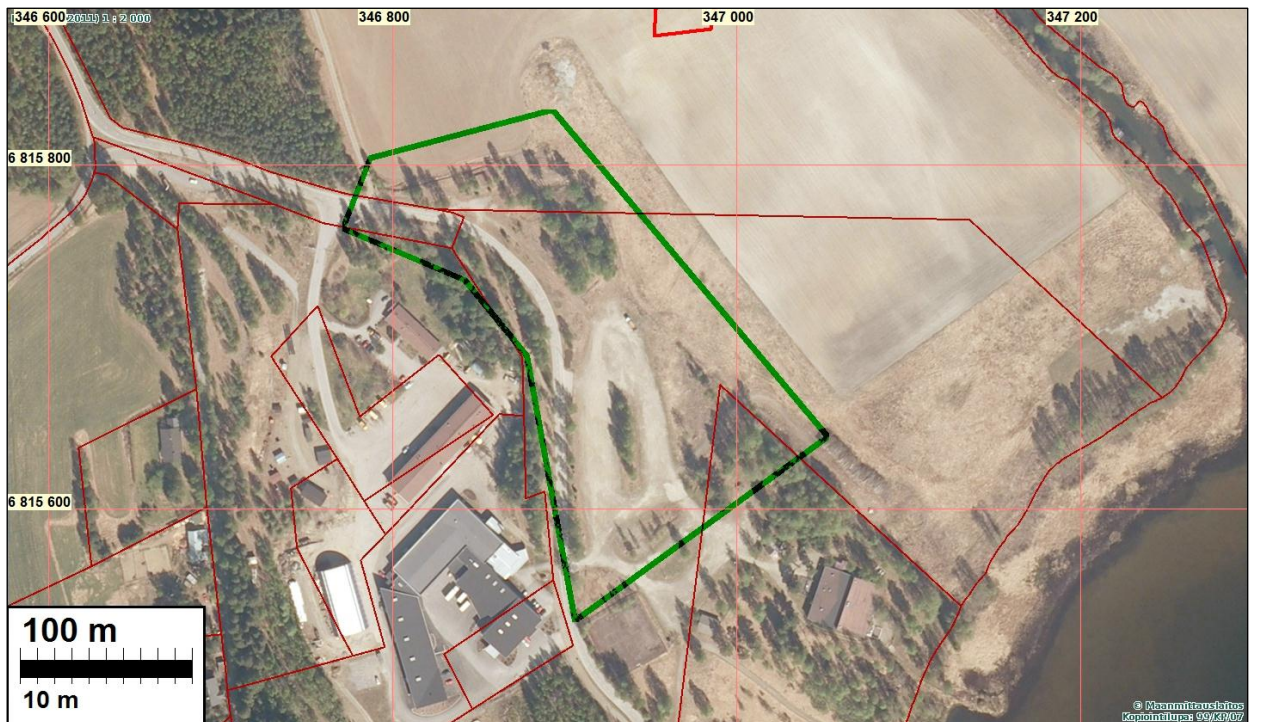


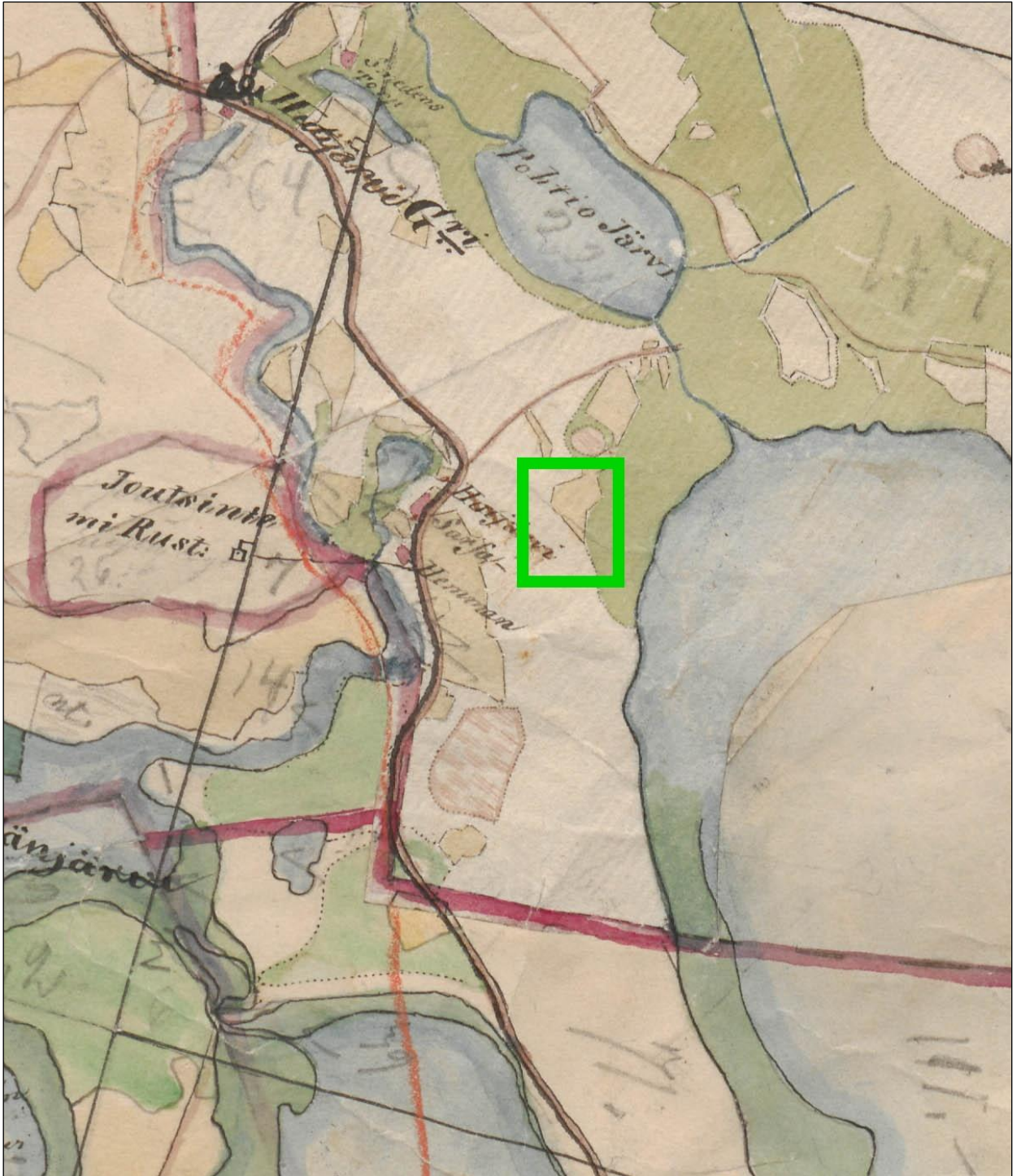
Koekuoppa

Kartat



Tutkimusalue merkitty vihreällä. Pohjoispuolella Pohtiolammen asuinpaikka punaisella. Lännessä Sarsanuoman varrella on useita muinaisjäännöksiä.





Ote 1843 Kangasalan pitäjänkartasta. Tutkimusalueen sijainti merkitty päälle vihreällä.