

Kangasala Riku Osayleiskaava-alueen muinaisjäännösinventointi 2008



Kangasala Riku 2008, 16.4.2008 / 14324-44

Timo Jussila



Kustantaja: Kangasalan kunta

Sisältö:

Perustiedot	2
Maastokartta	3
Maakirjakartta 1635	4
Isojakokartta 1785	5
Isojakokartta 1792-98	6
Isojakokartta 1792-98, pohjoisosa	7
Inventointi	8
KANGASALA 28 LIKOLAMMINPELTO	9
KANGASALA 37 HARJURANTA	9
KANGASALA 203 RIKUOJA.....	12

Kansikuva: Taustalla rinteen päällä Rikun vanha kylätontti, joka edelleen käytössä. Kuvattu Harjurannan rautakautiselta asuinpaikalta pohjois-luoteeseen.

Perustiedot

Alue: Kangasalan Riun kaavoitettava alue Ks. yleiskartta s. 3

Tarkoitus: Tarkistaa kattavasti onko alueella muinaismuistolain mukaisia suojelukohteita.

Työaika: Kenttätöaika: 15.4.2008

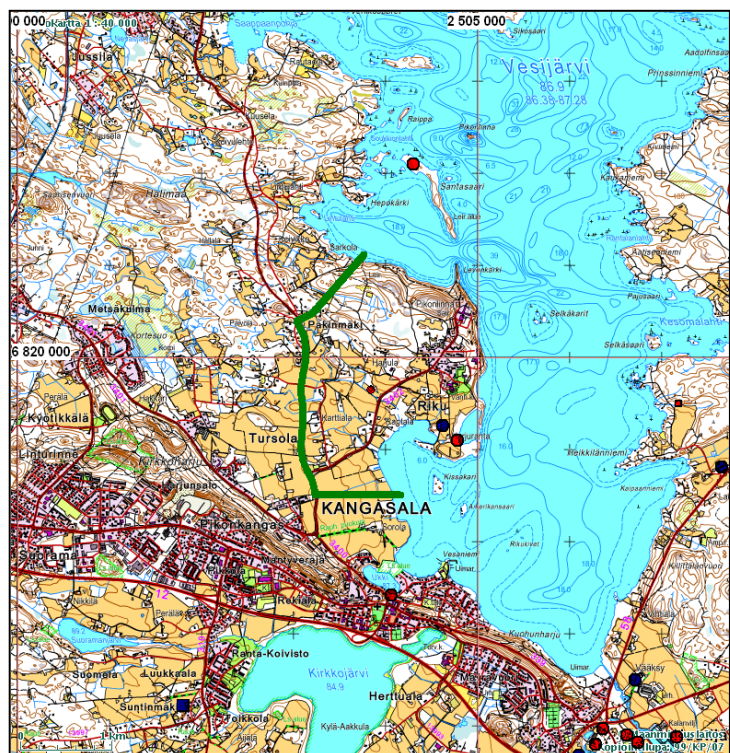
Kustantaja: Kangasalan kunta

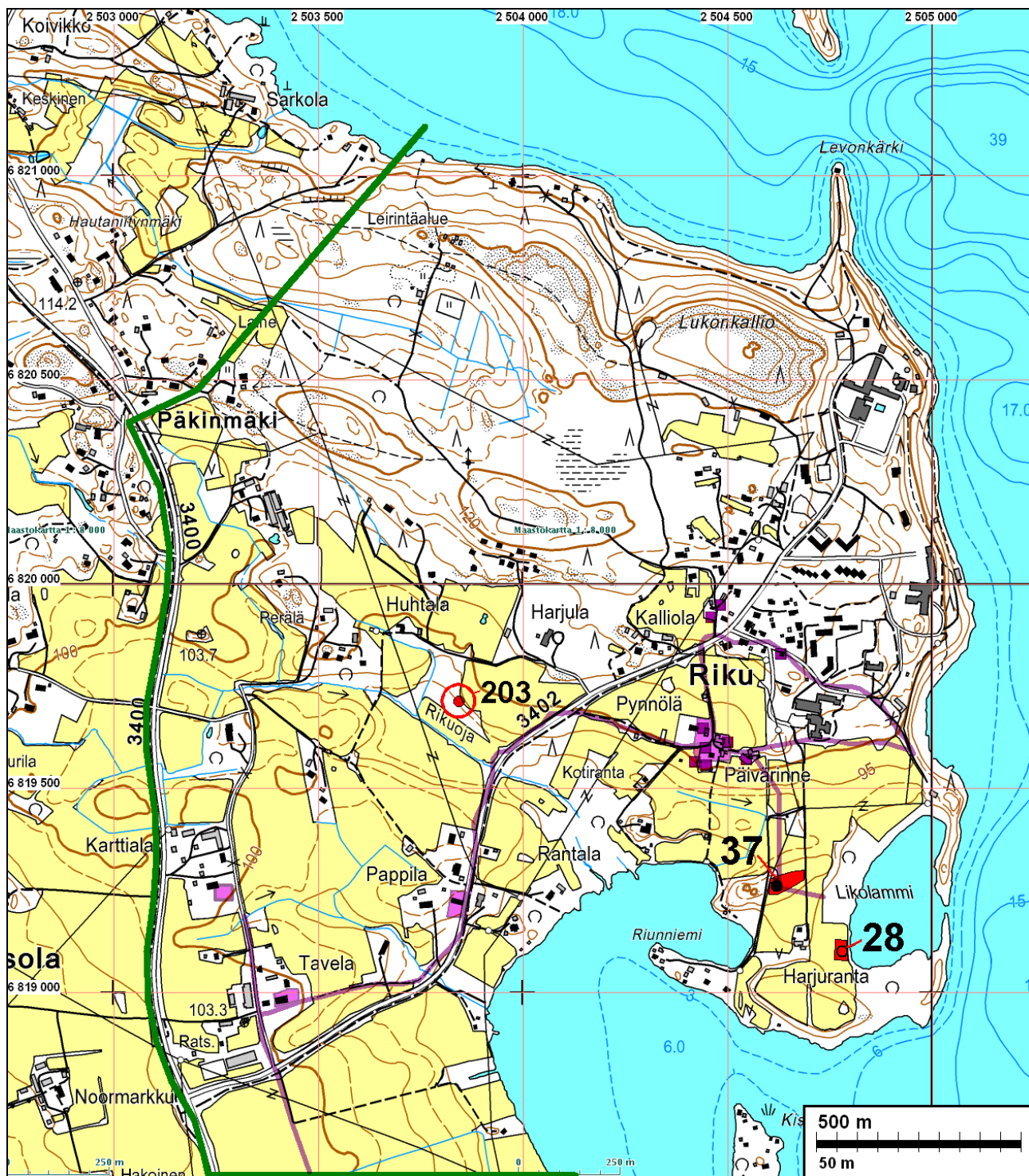
Tekijät: Mikroliitti Oy, Timo Jussila.

Aiemmat tutkimukset: Nurminen Teija, inventointi 1994. Bilund Antti inventointi 1998.

Tulokset: Alueelta tunnettiin ennestään yksi rautakautinen ja yksi kivikautinen asuinpaikka, sekä kaksi tarkemmin paikantamatonta kiviesinelöytöä (ks. Nurminen 1994). Alueelta ei löytynyt inventoinnissa 2008 uusia muinaisjäännöksiä. Löytyi yksi kivikautinen löytöpaikka (kvartsisäle ja pal.luu) jota ei voitu todeta muinaisjäännökseksi. Alueella olevat vanhat 1700-luvun kylätontit (Karttiala, Tavela, Pappila, Riku) todettiin olevan edelleen käytössä, ja ne sijoittuvat nykyisen asutuksen alle ja lomaan, niin että niistä ei ole muinaisjäännöksiksi. Sama koskee muutamaa 1700-luvun lopun yksittäistalon paikkaa. Hist. ajan autoituneita tontteja ei alueella havaittu.

Tutkimusalue
rajattu vihreällä
viivalla



Maastokartta

Muinaisjäänökset nro 38 ja 37 merkitty punaisella. Kivikautinen löytöpaikka 203 punainen piste. Tutkimusalueen rajausta vihreä viiva. 1700-luvun lopun tielinjat merkitty (länsiosassa vain osittain) sinipunaisella viivalla. Isojaon aikaiset, 1700-luvun lopun kylätontit sinipunainen alue, erilliset sinipunainen neliö – niiden paikannus n. +5-15 m.

Maakirjakartta 1635



Kartassa pohjoisessa Pappila, sen tasalla lännessä Tavela, etelässä Sorola. Rikun kylä jää kartan itäpuolelle. Vedentason muutokset huomioon ottaen kylätontit sijoittuvat jokseenkin samoin kuten myöhemmissä 1700-luvun kartoissa. Maastotarkastuksessa ei tullut ilmi mitään viitetaisi toiseen sijaintiin.

Isojakokartta 1785



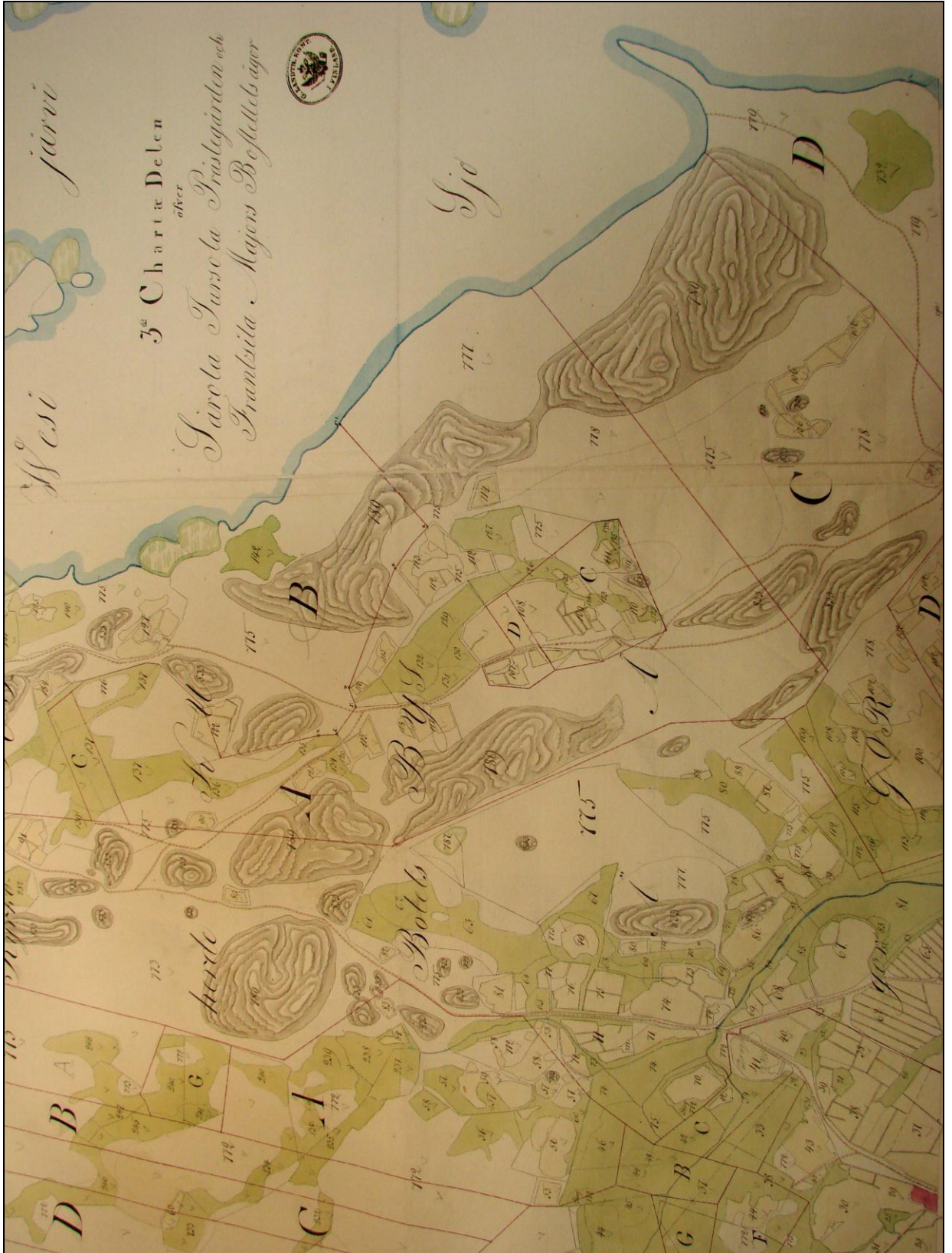
Päälle piirretty nykyinen alueen päätie ja kjk-koordinaatisto (joka on reunoilla epätarkka). Asemoinnin tarkkuus keskellä n. +10 m ja laidoilla enemmän. 1700-luvun lopun kylätontit sijoittuvat nykyisten tila/talokeskusten alle, eikä yksikään niistä ole autoitunut (vaikuttaa siltä että edes osittaista "autoitumista" ei ole). Tilanne on sama lähes kaikissa Kangasalan vanhoissa kylissä (Ks. Jussila, Kangasalan inventointi 2007, raportti).

Isojakokartta 1792-98



Kartan asemointi kkj-koordinaatistoon (asemoitu versio CD:llä) on koko kartan osalta varsin epätarkka (osaksi koska parallaksivirhettä ei korjattu). Asemoimalla kartta kolmessa pienemässä osassa voitiin asemointi saada tyydyttävän tarkaksi ja tontit sijoitettua nykykartalle.

Isojakokartta 1792-98, alueen pohjoisosa



Inventointi

Inventoinnin maastotyöt suoritettiin työn kannalta erinomaisissa olosuhteissa 15.4.2008. Kävin alueen läpi kattavasti silmämääräisesti. Pääpaino maastotutkimuksessa oli esihistoriallisen muinaisrannan alueella, eli 92 m korkeustason ja Vesijärven nykyisen rannan (~87 m) välisellä alueella ja toisaalta vanhojen kylätonttien ympäristössä.

Havaintomahdollisuudet riippuvat tällä alueella suuressi peltojen kunnosta – missä pelto on kynnettyinä

tai edes äestettynä ovat havaintomahdollisuudet hyvät, kyntämättömässä ja kasvillisuuden peittämässä pellossa olemattomat. Havaintojen teko oli siten käytännössä varsin satunnaista. Katsottavassa kunnossa pellot olivat alueen eteläreunalla, Tavelan ympärillä ja eteläpuolella. Tyydyttävät (soin vain välttävät) havaintomahdollisuudet olivat Rikuojaa ympäröivillä pelloilla ja siitä itään Rikun vanhan kylätontin eteläpuolella aina itärantaan saakka. Harjurannan niemi oli kokonaisuudessaan arkeologin kannalta täysin ”katsomiskelvottomassa kunnossa”. Satunnaista

koekuopitusta tein Harjurannan niemessä rautakauti-

sen asuinpaikan länsipuolella olevassa niemekkeessä, sekä Likolammin itäpuolella olevalla harjuniemellä (soraista ja kivistä harjua). Muita peltoalueita en tarkastanut muutamaa topografialtaan hieman mielenkiintoisempaa pistokoetta lukuun ottamatta. Välttävistä havainto-olosuhteista johtuen on mahdollista että jotain arkeologia kiinnostavaa jäi havaitsematta – tuskin kuitenkaan mitään merkittävämpää. Alueen peltoja ovat aiemmin tutkineet myös Nurminen ja Bilund, joten alue on vähintäänkin riittävässä määrin tarkastettu. Kävelin läpi alueen rannat. Alueen itäranta on korkean, jyrkän törmän päällä ja suurimmaksi

osaksi eri tavoin rakennettu ja myllätty. Ei mitään havaintoja. Rakentamaton pohjoisranta on maaperältään kivikkoista ja märkää. Levonkärjen tutkin muutamien koekuopin, tuloksetta. Tarkastin myös Alueen pohjoisosan kalliolaet röykkiöiden varalta mutta en niitä havainnut – Pirkanmaalla on monin paikoin (mm. Hämeenkyrössä ja Ikaalisissa) lapinraunioita korkeilla ja laajoilla kalliolailla varsin kaukanakin muinaisrannoista).

Vanhat kylätontit osoittautuivat olevan nykyisten tilakeskustan ja pihojen alla, enkä katsonut yhdestäkään säilyneen muinaisjäänökseksi kelpaavaa maastoa.

Espoossa 22.4.2008



Lukkokallion laen itäreunaa



Näkymä Levonnokan eteläpuolelta koilliseen



Vanhan tielinjan takana Pappilan tontti



Pellon takana vanha Tavelan kylätontti

KANGASALA 28 LIKOLAMMINPELTO

Ajoitus: kivistä
Laji: asuinpaikka

Kartta: 2141 02 KANGASALA x: 6819 10 y: 2504 78 z: 87-88
p: 6822 55 i: 3344 94

Tutkijat: Nurminen T 1993 inventointi, Jussila T 2008 inventointi

Löydöt: KM 28084, kvartsi-iskoksia, Nurminen T 1993, pellostä.

Sijainti: Paikka sijaitsee Kangasalan kirkosta 2,0 km koilliseen.

Huomiot: Asuinpaikka sijaitsee Vesijärven länsirannalla, järvestä lammeksi kuroutuneen Likolammen lounaispuolella rantapelolla lähes vesirajassa noin 100 m päässä Harjurannan päärakennuksesta ja 600 m päässä Rikun vanhainkodista. Paikka on osittain kyntökerroksen tuhoama. Löydöt paikalta ovat kvartsi-iskoksia.

Jussila 2008: tarkastin pellon, joka oli kyntämättä ja heinällä – maan pintaa märässä savipellossa ei ollut näkyvissä. Ei lisätietoja paikasta. Muinaisjäännöksen rajaus on Nurmisen havaintoihin perustuva arvio. Paikka on omituisen alhaisella korkeustasolla – 1785 kartan perusteella paikka olisi ollut liki vesirajan tasolla ja ilmeisesti nykyistäkin määrempi, mikä viittaa siihen että paikka olisi jäänyt Vesijärven transgression alle. Vesijärvessä on selvästi rantatörmä 9-92 m tasolla ja alempana pitkäaikainen muinaisrantataso n. 90 m tasolla, jonka päältä myös kivistä asuinpaikkoja. 1600-1700 luvun karttojen perusteella vesi on ollut tuolloin laskeva – ilmeisesti ihmisen toimista johtuen (lasku-uomaa perattu ja/tai Längelmäveden uoman rajujen muutosten heijastusvaikutuksesta – ennen Iharin murtumista 1600-l alussa järvillä oli yhteinen Sarsan lasku-uoma). Järvi on saattanut olla Transgressiivinen kivistä varhaisvaiheessa. Liittyvätkö paikan kvartsilöydöt hist. ajan asutukseen? Paikka on sijaintinsa takia varsin mielenkiintoinen!

KANGASALA 37 HARJURANTA

Ajoitus: rautakautinen
Laji: asuinpaikka

Kartta: 2141 02 KANGASALA x: 6819 26 y: 2504 62 z: 95
p: 6822 72 i: 3344 78

Tutkijat: Bilund A 1998 inventointi, Jussila T 2008 inventointi

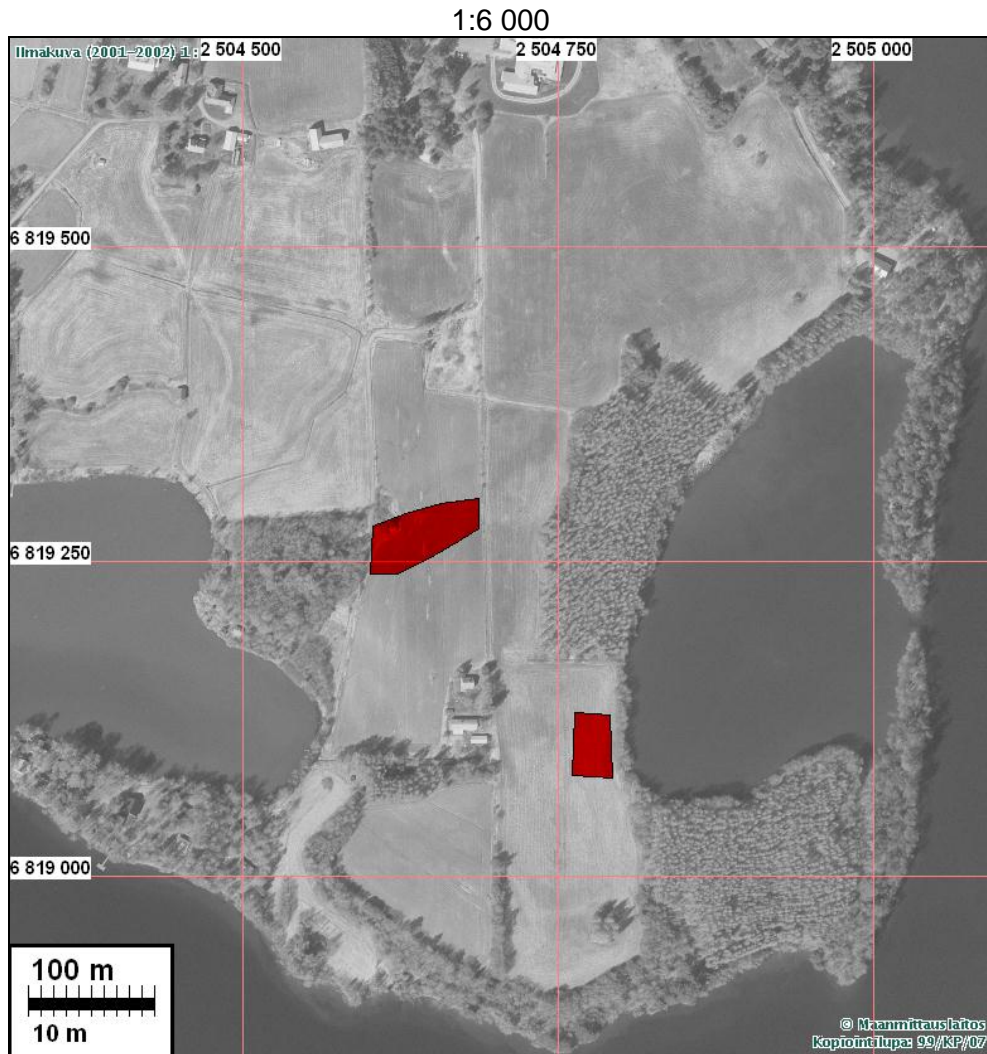
Löydöt: KM 30917, saviastian paloja, Bilund A 1998, diar. 28.1.2008.

Sijainti: Paikka sijaitsee Kangasalan kirkosta 2,1 km pohjoiseen.

Huomiot: Paikka sijaitsee Vesijärven länsirannalla, etelään pistävän niemen keskiosassa. Niemen poikki kulkee länsi - itä -suuntainen 5 - 10 m korkea harjanne, joka on osittain peltoa. Pellolta on löydetty rautakautista keramiikkaa, savikiekon katkelma ja savitiivistettä. Alueella on runsaasti palanutta kiveä. Paikalla on kaksi erillistä löytöaluetta, jotka erottuvat ympäristöstään myös maan tummuuden puolesta. Jussila 2008: Pelto oli tarkastushetkellä kyntämättä ja heinällä, enkä saanut lisähavaintoja. tein koekuoppia paikan länsipuolelle, metsäiseen harjanteen länsipäähän. Paikalla kalliopaljastuma, jonka vierellä koekuopissa hyvin mustaa maata jossa hiil-

tä. Ei mitään löytöjä. Niemeke on ollut peltona ainakin 1700-luvulla. Kasvillisuus niemekkeessä lehtomaista. Ei varmuutta siitä jatkuuko rautakautinen asuinpaikka niemeen. Muinaisjäänneksen raja on Bilundin havaintoihin perustuva arvio.

Ilmakuva Harjurannan alueesta. Ylempi punainen rautakautinen asuinpaikka, alempi Likolaminpellon kivikautinen asuinpaikka.



Harjurannan asuinpaikka kuvan taustalla olevan harjanteen laelle. Kuvattu etelään.



Harjurannan asuinpaikkaa kuvattuna länteen.



Harjurannan asuinpaikkaa kuvattuna itä-kaakkoon.

KANGASALA 203 RIKUOJA

Rauh.lk: 3 (mahd. tuhoutunut muinaisjäännös, ei suojelukohde)

Ajoitus: kivistinen

Laji: löytöpaikka

Kartta: x: 6819 69 y: 2503 84 z: 92 ±1 m
p: 6823 18 i: 3344 02

Tutkijat: Jussila T 2008 inventointi

Löydöt: KM _____, 2 g, 1 kpl, kvartsisäle, Jussila T 2008, yksiharjainen, toisessa, leveässä päässä mahd. retusointia - voi olla esine. :2, 1 g, 1 kpl, palanutta luuta.

Sijainti: Paikka sijaitsee Kangasalan kirkosta 2,4 km pohjoiseen, tien 3402 luoteispuolella, Rikuojan laakson pohjoisrannalla, uuden vesihuoltolinjan kohdalla.

Huomiot: Paikalla on alava ja soinen Rikuojan laakso, jonka pohjoisreunalla maaperä kohoaa ensin loivasti, sitten jyrkemmin. Tämän loivan rinteeseen ja jyrkemman rinteeseen juurella kulkee tarkastushetkellä juuri valmistunut vesihuoltolinja. Linjalta löytyi kaunis kvartsisäle ja palaneen luun fragmentti. Paikalla oli sekaisin linjalta kaivettua maata ja linjalle muualta tuotua maata, joten ei ole varmuutta siitä onko kvartsi ja luu tuotu paikalle vai alkuperäisellä sijallaan. En huomannut avomaaperäisellä linjalla mitään muuta esihistoriaan viittaavaa. Pelto linjan koillispuolella, törmän reunalla ja päällä oli kyntämättä, joten varmoja havaintoja en sieltä voinut saada.



Löydöt edessä olevan rinteeseen alta, kuvan keskeltä, vesijohtolinjalta. kuvattu länteen.