

# Kangasala Vatialan ja Lempoisten (Riunvaiva) kylätonttien arkeologinen maastotarkastus 2010.



**Timo Jussila  
Hannu Poutiainen**



**Kustantaja: Kangasalan kunta**

Sisältö:

<b>Perustiedot</b> .....	<b>2</b>
<b>Inventointi</b> .....	<b>3</b>
KANGASALA VATIALA .....	3
KANGASALA VATIALAN MYLLYNPAIKKA .....	7
KANGASALA RUINVAIVAN KYLÄTONTTI .....	8

**Kansikuva:** Vatialan kylätontin länsipään eteläosasta koilliseen

**Perustiedot**

**Alue:** Vatialan ja Lempoisten kylätontit

**Tarkoitus:** Tarkistaa 1700-luvun kartalta paikannettujen kylätonttien suojeluarvo ja muinaisjäännösstatus maastossa.

**Työaika:** Kenttätöaika: maastotyö 6.7.2010

**Kustantaja:** Kangasalan kunta

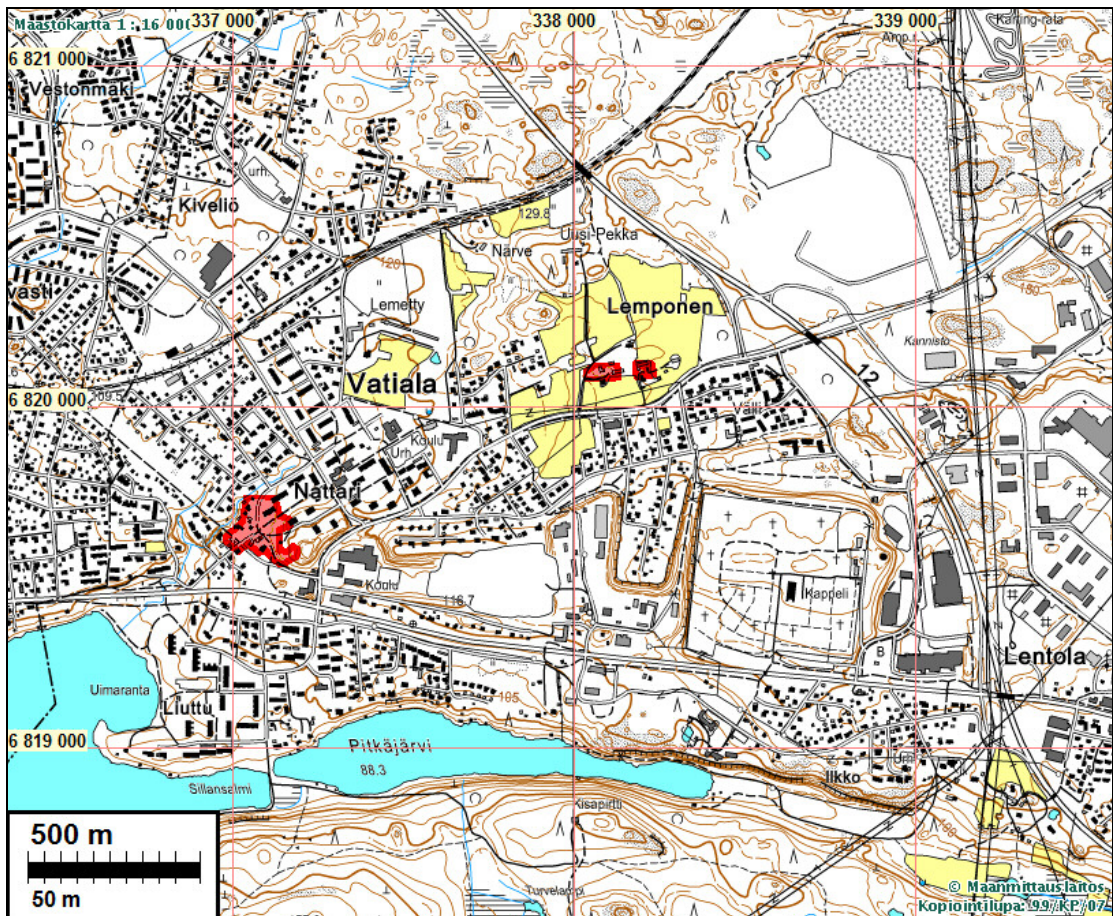
**Tekijät:** Mikroliitti Oy, Timo Jussila ja Hannu Poutiainen, raportti T.Jussila.

Isojakokarttojen analyysi ja tonttipaikannukset: **Teija Ahola, Selvitystyö Ahola.**

**Aiemmat tutkimukset:** -

**Tulokset:** Alueelta ei ennestään tunnettu muinaisjäännöksiä eikä löytöpaikkoja. Vatialan kylänpaikka todettiin arkeologin näkökulmasta tuhoutuneeksi, Lempoisten kylän länsiosa muinaisjäännökseksi.

Lännessä punaisella Vatialan kylätontti ja Idässä (kartan keskellä) Lemponen.



## Inventointi

Inventoinnin maastotyö suoritettiin 6.7.2010. Kyläonttien alue tutkittiin kattavasti silmänvaraisesti niin, että asuttujen omakotitalojen pihamaille ei menty. Maastotarkastuksen pohjana oli Teija Aholalta (Selvitystyö Ahola) saatu karttamateriaali: v. 1797 isojakokartat sekä niiltä tehdyt kyläonttien ja myllyn paikannuskartat nykyisille kartoille. Meidän tehtäväksemme jäi Aholan paikantamien kyläonttien tarkastus maastossa arkeologin ja muinaismuistolain näkökulmasta. Vatialan kyläontti katsottiin tuhoutuneeksi, 3 luokan muinaisjäännökseksi joka ei ole suojelukohde. vatialan 1700-luvun myllystä ei ole säilynyt muinaisjäännöskelpoisia jäänteitä. Lempoisten eli Riunvaivan kyläonttista todettiin itäosa tuhoutuneeksi mutta länsiosa muinaisjäännökseksi.

Porvoossa 1.9.2010

Timo Jussila

## Muinaisjäännökset

### KANGASALA VATIALA

Mjtunnus:

Rauh.lk: 3 (ei ole suojelukohde)

Ajoitus: historiallinen

Laji: asuinpaikka: kyläontti

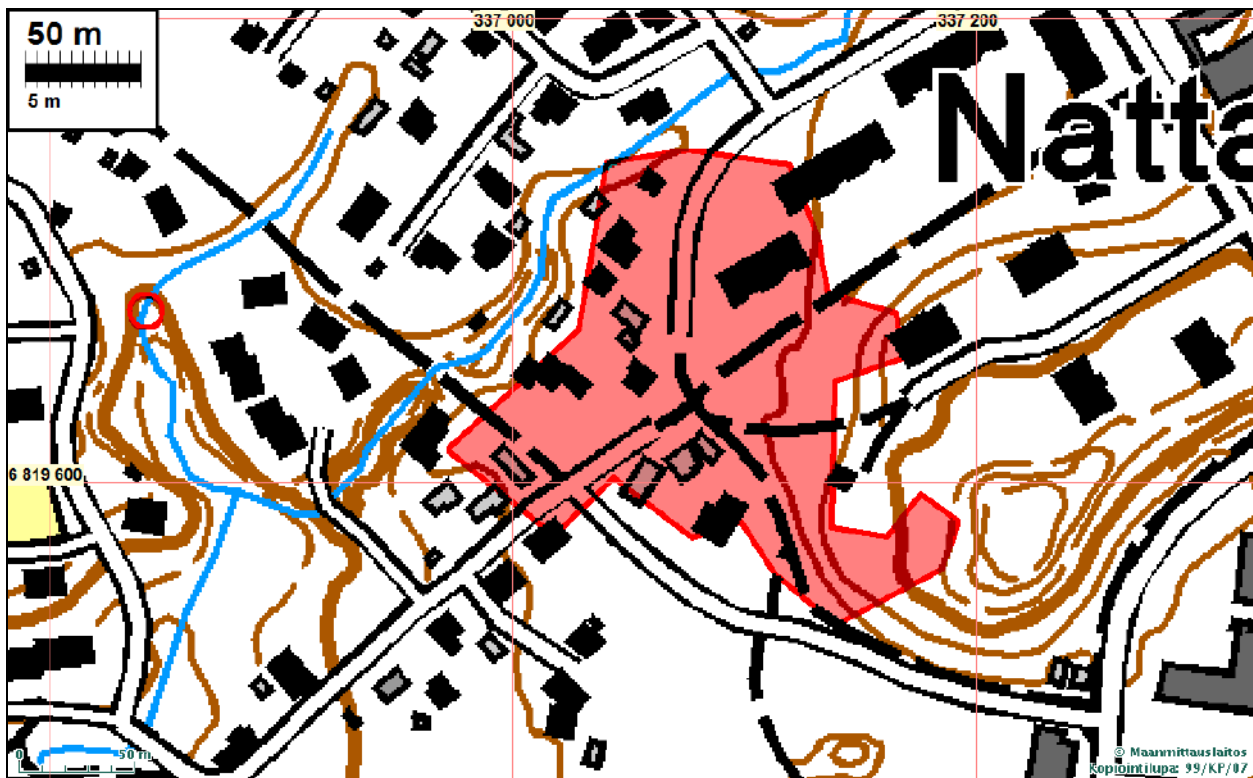
Koordin: N: 6819 654 E: 337 069  
X: 6818 700 Y: 2497 028  
P: 6822 515 I: 3337 174

Tutkijat: Jussila & Poutiainen 2010 inventointi

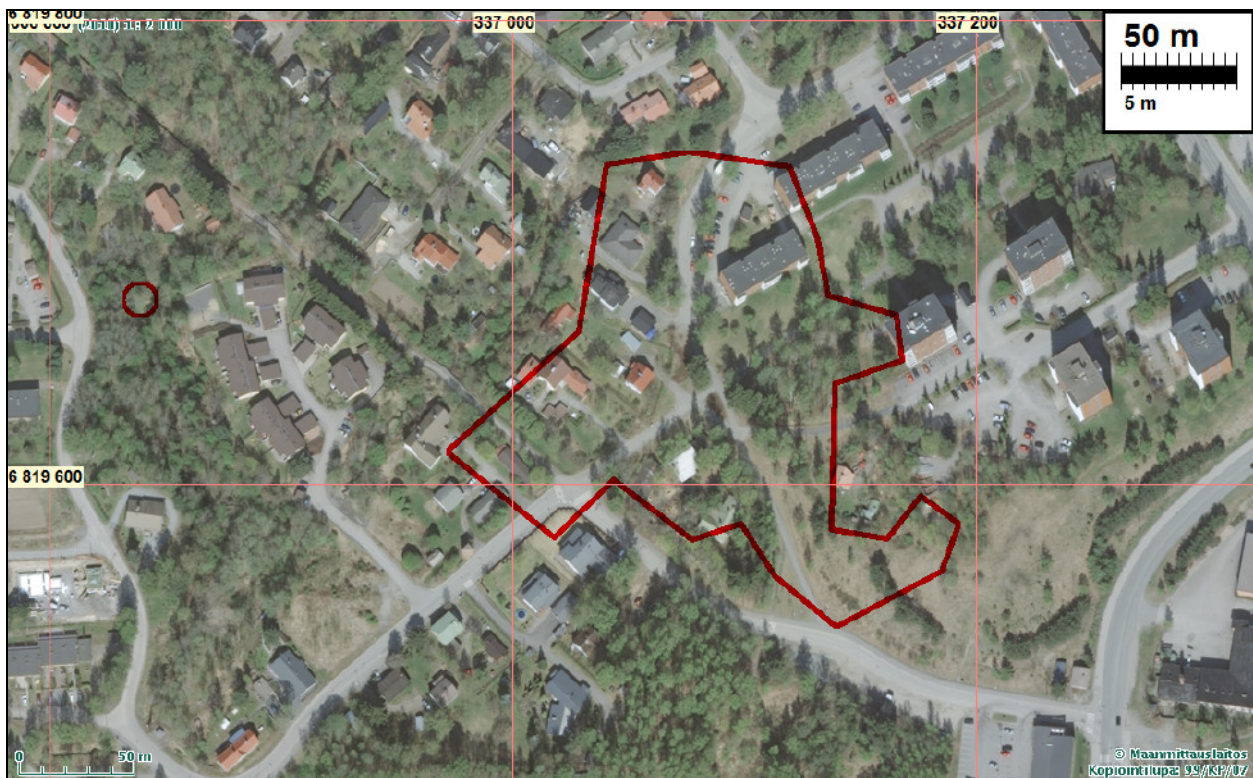
Sijainti: Paikka sijaitsee Kangasalan kirkosta 7,03 km länteen.

Huomiot: 1540 asutusluettelossa kylässä kuusi taloa. Isojakokartalla 1797 kuusi (tai 7) taloa. Kyläontti nyt rakennettua aluetta. Länsiosa kyläonttia omakotitaloasutuksen alla. Omakotitonteilla ei suoritettu koekuopitusta tai kairausta. Silmänvaraisesti arvioituna tontit tiheästi rakennettuja ja talot syvälle perustettuja. Lisäksi ulkorakennuksia. Pihat tasattua ja vaikuttaa olevan osin ehkä täyttömaata tms. nurmikonalustaa. Lisäksi lvi- ja sähkökaivannot. Tontin eteläosassa teollisuus/varastorakennus, tien laidalla nurmikkoa ja pusikkoa. Eteläosan itäosassa vanhan hiekkakuopan jäänteet joka tuhonnut sen osan kokonaan. Eteläosassa muutaman kairanpiston perusteella sekoittunutta täytemaata tms. - voi olla tasattua hiekkakuopan pohjaakin. Pohjoisosa tontista kerrostaloa ja asfaltoitua pihamaata, osin nurmikkoa. Nurmikon alla ei kairalla havaittu mitään mainittavaa. Kyläontti vaikuttaa olevan arkeologisessa mielessä tuhoutunut. Mitään kokonaisuutta ei ole säilynyt, enintään maanalaisia satunnaisia ja pienialaisia rippeitä mahdollisesta vanhasta asutuskerrostumasta voi ehkä jossain olla. Niiden paikantaminen (jos niitä on), tutkiminen ja suojelu ei maksa vai-  
vaa.





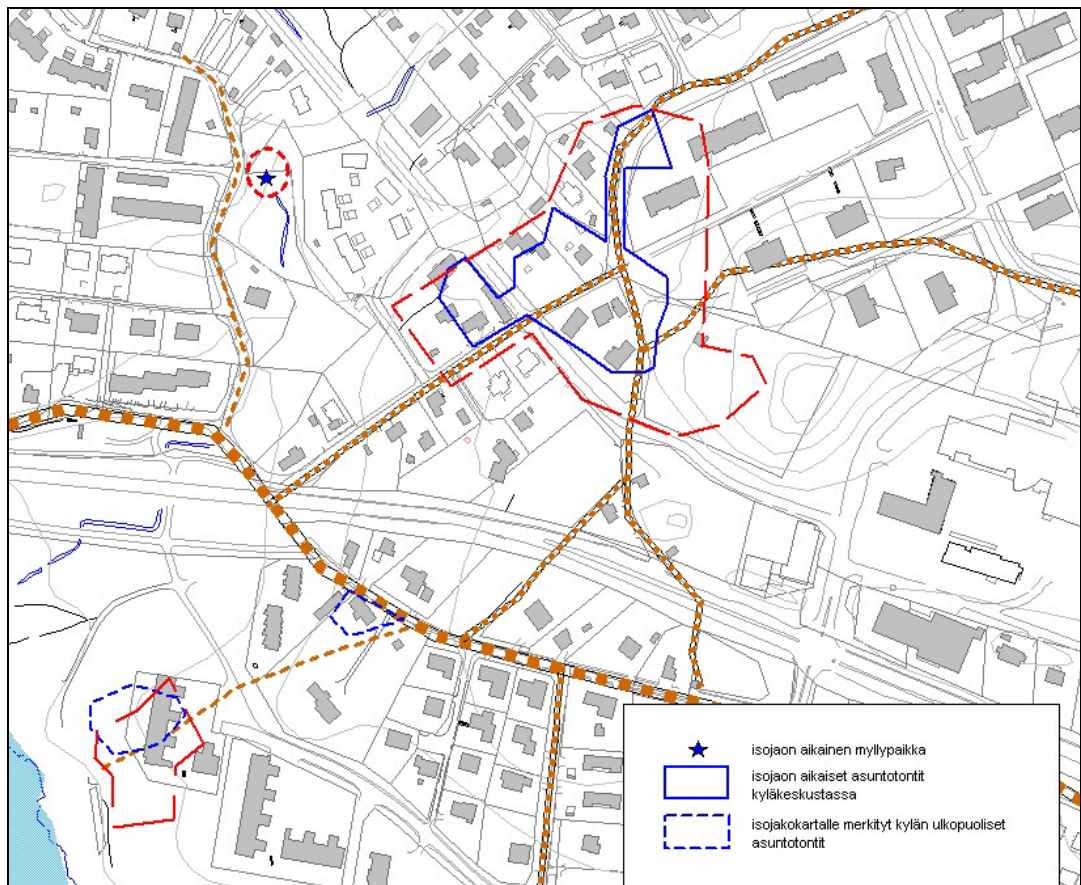
Vatialan 1797 kylätontti punaisella. Myllynpaikka punainen ympyrä vasemmalla. Kylätonttipaikannus Teija Ahola (Selvitystyö Ahola).



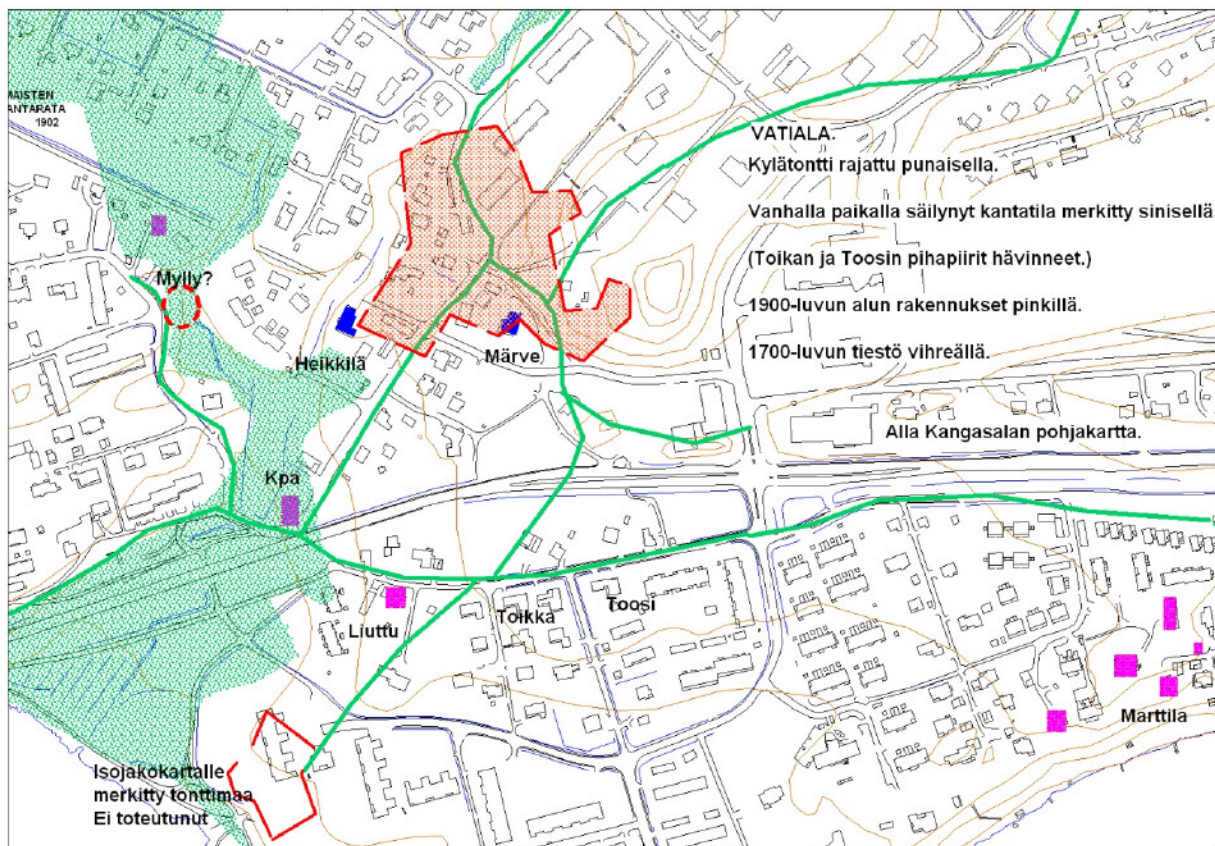




Kartat Teija Ahola (Selvitystyö Ahola).







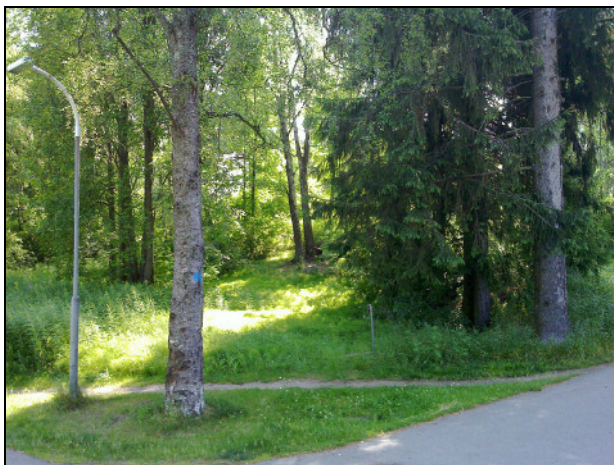
Kartta Teija Ahola (Selvitystyö Ahola).



tontin länsiosaa idästä.



tontin pohjoisosaa kuvattu koilliseen



Tontin eteläosaa itään. Vanha hiekkakuoppa



Tontin länsiosaa kuvattu länteen



## KANGASALA VATIALAN MYLLYNPAIKKA

Mjtunnus:

Rauh.lk: 3 (ei ole suojelukohde)

Ajoitus: historiallinen

Laji: asuinpaikka: kylätontti

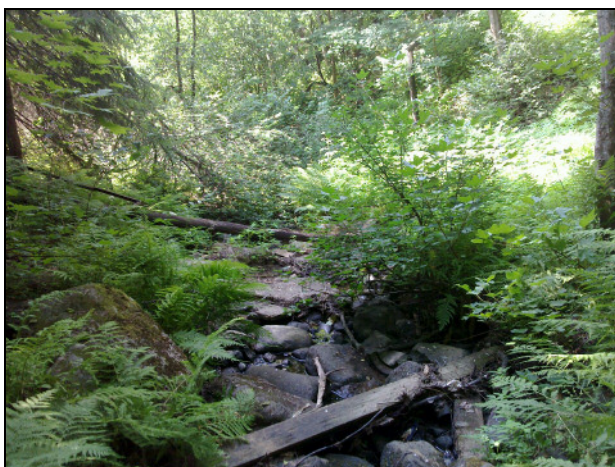
Koordin: N: 6819 673 E: 336 842  
X: 6818 710 Y: 2496 800  
P: 6822 535 I: 3336 947

Tutkijat: Jussila & Poutiainen 2010 inventointi

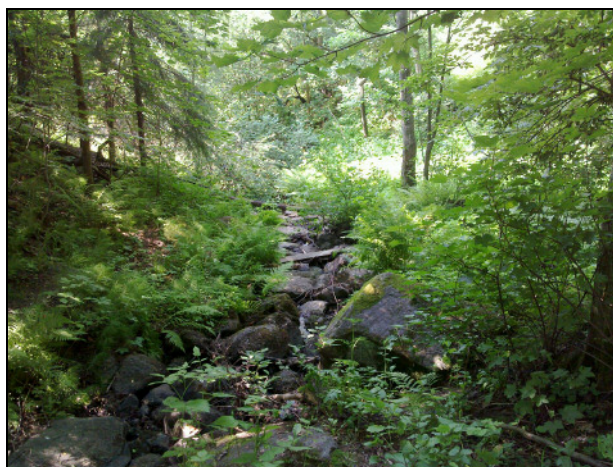
Sijainti: Paikka sijaitsee Kangasalan kirkosta 7,26 km länteen.

Huomiot: Isojakokartalla 1797 paikalle merkitty mylly. paikka on syvän ja jyrkkäseinäisen rotkon pohjalla jossa virtaa puro. Myllynpaikaksi hyvä koska kohdalla jyrkkä lasku. Kasvillisuus tiheää lehtometsää. Paikalla käytässä puro oli lähes kuiva. Puro kivikoinen, mitään rakenteita ei kivikossa voitu havaita. Puron pohjalla havaittiin betonilaatan jäänteet. On mahdollista että paikalla olisi ollut modernimpi myllyrakennus tms. 1900-luvulla. Toisaalta purouomassa on muutakin nykyaikaista rojua joten ei varmaa liittykö betonirakennelma myllyyn tms. Puro vähäinen ja kesällä kuivahtava. Paikalla lienee ollut kevytrakenteinen kausimylly josta ei rakenteita ole säilynyt.

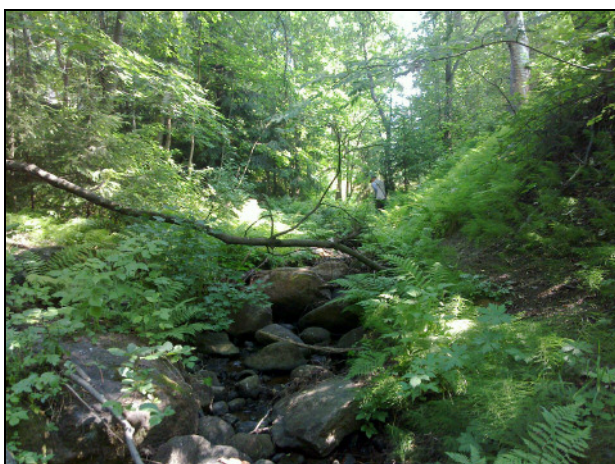
Kartta ja ilmakeku s. 4



Puruomaa myllynpaikalla



betonilaatta uomassa



## KANGASALA RUINVAIVAN KYLÄTONTTI

Mjtunnus:

Rauh.lk: 2

Ajoitus: historiallinen

Laji: asuinpaikka: kylätontti

Koordin: N: 6820 102 E: 338 081  
X: 6819 195 Y: 2498 018  
P: 6822 964 I: 3338 186

Tutkijat: Jussila & Poutiainen 2010 inventointi

Sijainti: Paikka sijaitsee Kangasalan kirkosta 6,20 km länteen.

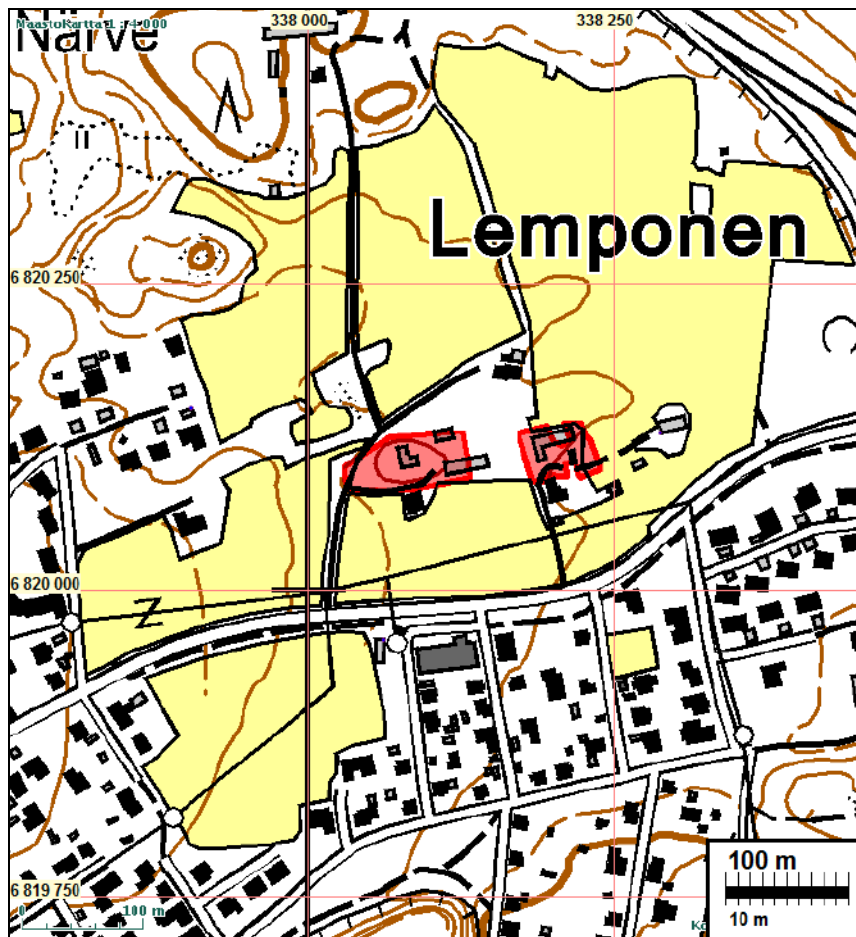
Huomiot: Riunvaivan eli Lempoisten kylätontilla 1540 asutusluettelon mukaan 2 taloa, isoja-kokartalla 1797 kolme. Tontin laajempi länsiosa - yhden talon tontti - on kalliopohjainen ja jyrkähkörinteinen moreenikumpare, jonka länsipuolella alarinteessä avokalliota ja kallion länsipuolella kivistää niittymäistä vanhaa puutarhaa kallion ja tien välillä. Kumpareen itäpuolella on tasaista maata jossa kaksi ulkorakennusta. Kumpareen tasaisella (tasatulla) laella on vanha talo, joka rapistunut ja asumaton. Kumpareen laen pohjoissivulla on isoista lohkokivistä tehty n. metri-puolitoista korkea pengerkiveys jolla lakea tasattu pohjoisen suuntaan. Idän suuntaan - talon "julkisivun" puolelle - kumpare laskee loivemmin. Talo ympäristöineen on hoitamaton ja pusikoituvaa vanhaa pihamaata. On ilmeistä että kumpareen laki missä em. talo sijaitsee on ollut aina talonpaikka. Talon ympäristö, kumpareen laki vaikuttaa arkeologisessa mielessä hyvin säilyneeltä. Samoin itäpuolinen kumpareen alapuolinen alue ulkorakennusten välissä. Länsipuoleinen alue on osin kalliota mutta kallion ja tien välinen pieni alue arkeologisesti ehjä - siellä tuskin on kuitenkaan rakennuksia koskaan ollut. Kylätontin läntisen talon tontti vaikuttaa olevan kokonaisuudessaan - nykyisiä rakennusten sijoja lukuun ottamatta - muinaisjäännöskelpoinen.

Itäinen, pienempi 1700-luvun kahden talon tontti on nyt aidattua pihamaata, jossa iso ja kivijalalle perustettu ulkorakennus. Emme omin lupinemme menneet pihamaalle, mutta kauempaa katsottuna alue vaikutti tasatulta ja rakennetulta ja vaikuttaisi olevan arkeologisessa mielessä tuhoutunut.

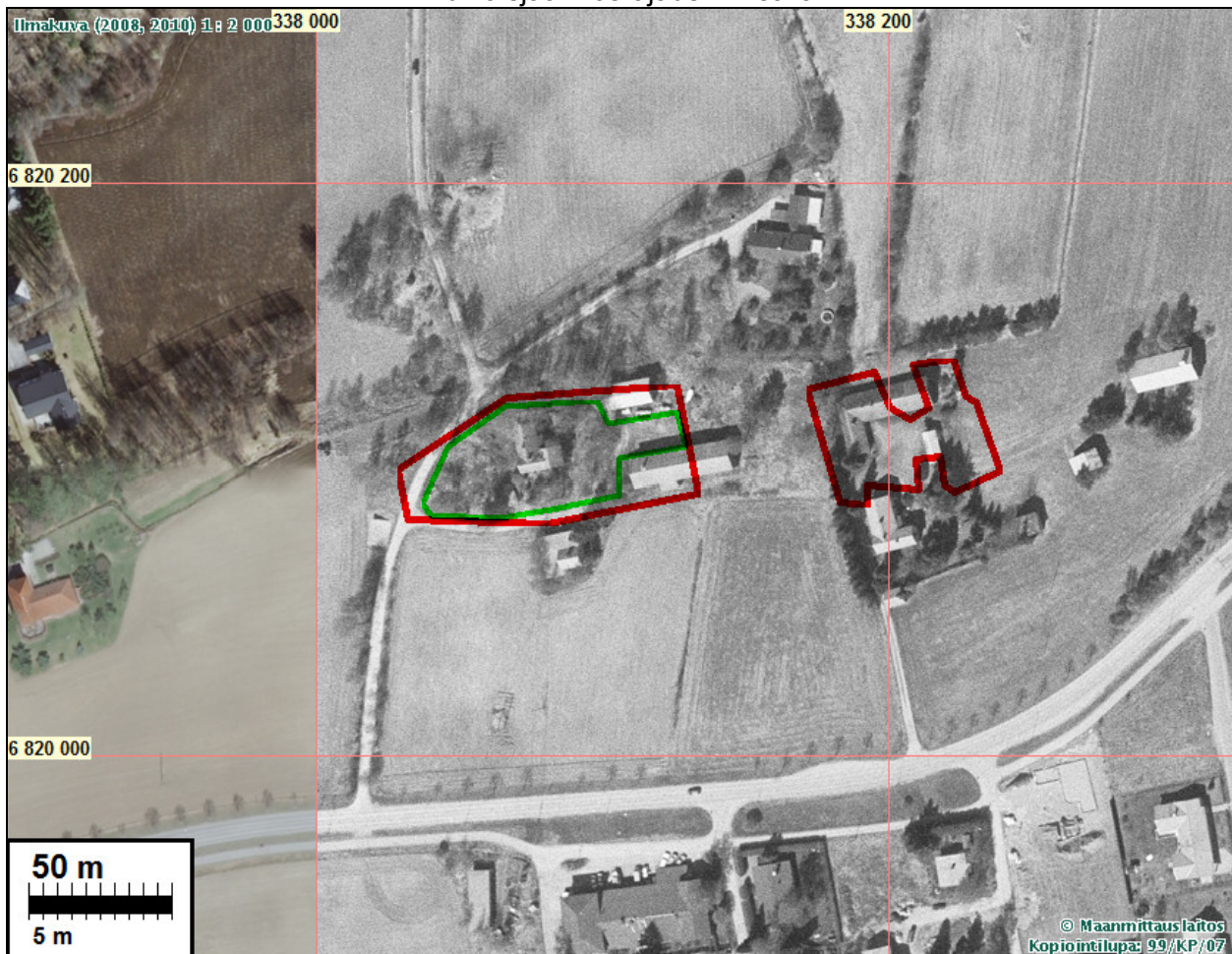


Kylätontin länsipäätä kumpareen juurella. taustalla kumpareella oleva vanha talo. Itään.





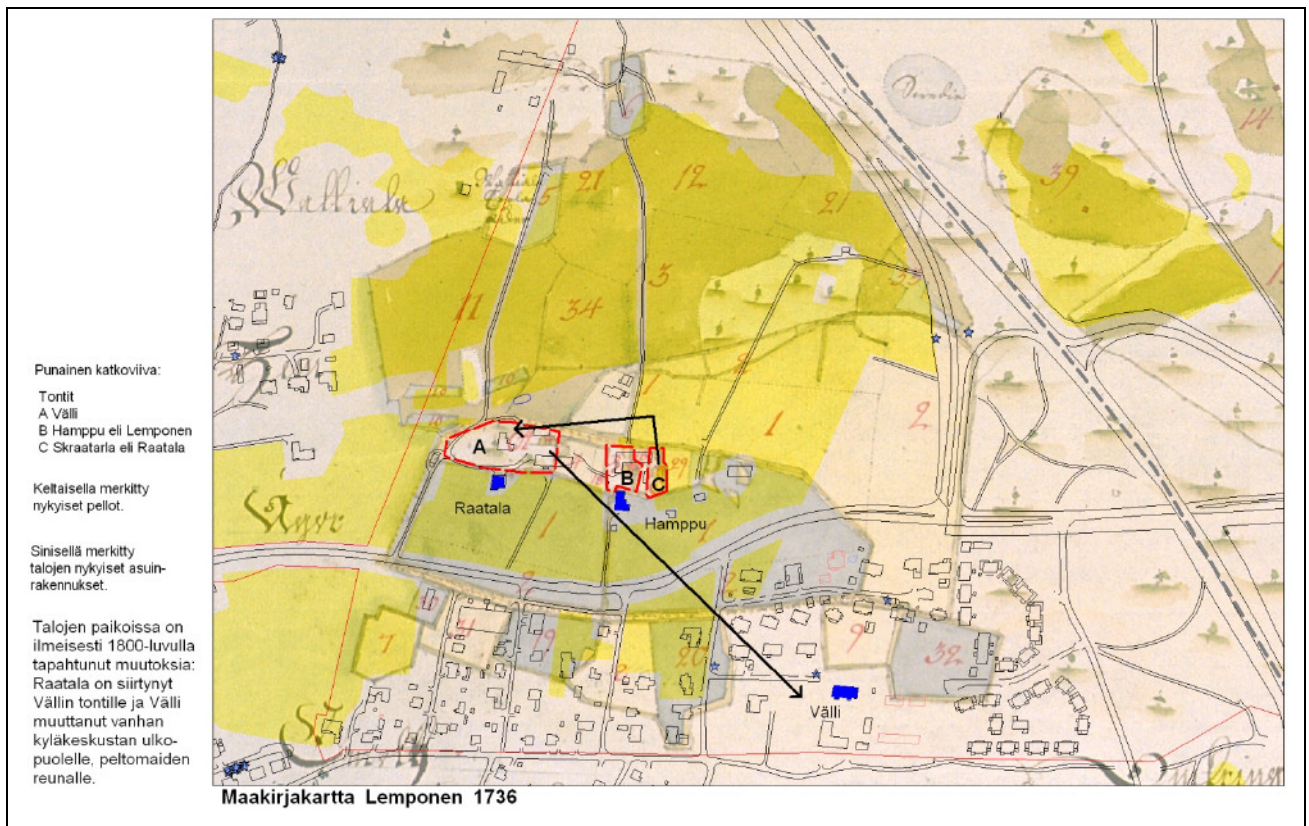
Kylätontti rajattu punaisella (paikannus Teija Ahola, selvitystyö Ahola)  
Muinaisjäännösrajausta vihreällä







Riunvaiva 1797 (kartat Teija Ahola, Selvitystyö Ahola)



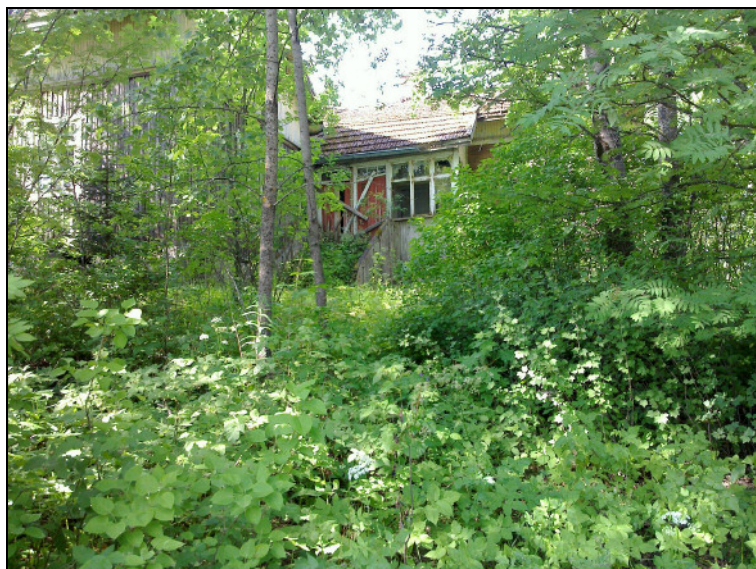




Itäosan kumpare pohjoisrinteeltä laelle päin



Kivipengerrystä kumpareen pohjoisrinteen yläosassa



Kumpareen lakea kaakosta





Kumpareen lakea – talonpaikka – pohjoiseen.



Läntisen tontin itäosaa talokumpareen juurelta itään.



Tontin itäosa - kahden talon tontti - taustalla puustoisella pihamaalla. Kuvattu eteläpuolelta pohjoiseen.