

Lapua

Keskustaajaman ympäristön osayleiskaava-alueiden muinaisjäännösinventointi 2009



Timo Jussila
Tapani Rostedt



Kustantaja: Lapuan kaupunki

Sisältö:

Perustiedot	2
Yleiskartat	3
Osayleiskaava-alueet ja aluerajaus	3
Muinaisjäännöskohteet.....	4
Inventointi	4
Historiallinen aika	5
Tiestö	8
Huhtalankoksen myllyt.....	9
Muinaisjäännökset	10
LAPUA 10 SIPPOLANMÄKI	10
LAPUA 28 KOIVUMÄKI 1	12
LAPUA 29 KOIVUMÄKI 2	13
LAPUA 30 JÄRVILUOMANMÄKI	14
LAPUA 32 VIHOLLISRANTA.....	15
LAPUA 33 VIERTOLA	17
LAPUA 35 JOUTTIKALLIO	18
LAPUA 36 JOUTTIKALLIO S.....	20
LAPUA 37 KIVIMÄKI 1	23
LAPUA 38 KIVIMÄKI 2	25
LAPUA 39 KIVIMÄKI 3	26
LAPUA 40 KIVIMÄKI 4	27
LAPUA 41 HIRVILAMPI.....	28
LAPUA 42 SALINKANGAS S	30
LAPUA 43 SALINKANGAS N	31
LAPUA 44 KASSUNKYTÖ W	31
LAPUA 45 HUHTA	32
LAPUA 46 KIVINIEMI	33
LAPUA 47 PIISPANPENKKI.....	34
LAPUA 48 TERVASMÄKI.....	36

Kansikuva: Kivikautinen asuinpaikka nro 41, Hirvilampi.

Perustiedot

Alue: Keskustan osayleiskaava-alueet 1-5.

Tarkoitus: Tarkistaa riittävässä määrin, tihein pistokokein ja maastoltaan muinaisjäännöksille otollisilla alueilla onko alueella muinaisjäännöksiä. Tarkastaa vanhat ennestään tunnetut muinaisjäännökset.

Työaika: Kenttätyöaika: 1.-6.11.2009

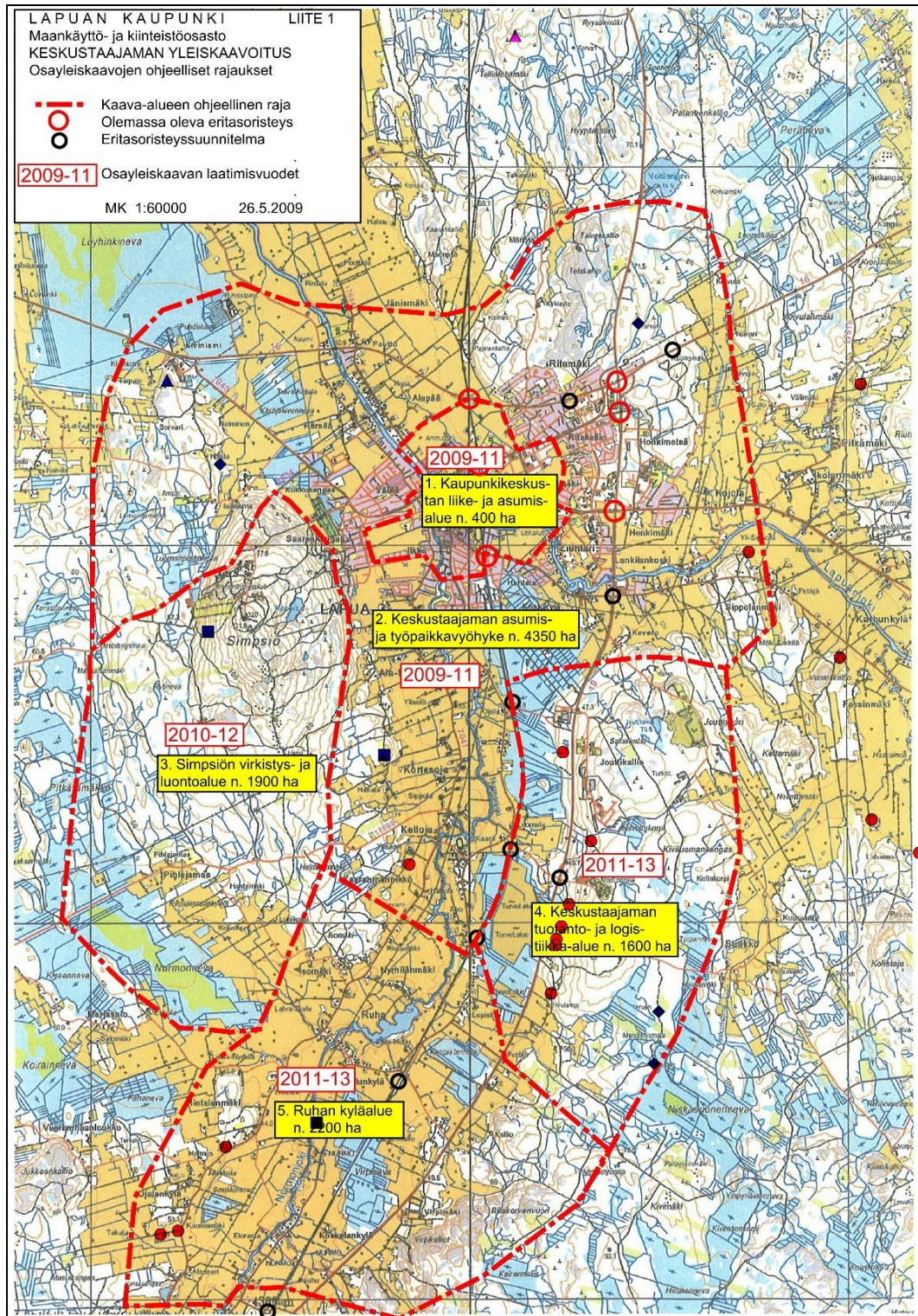
Kustantaja: Lapuan kaupunki

Tekijät: Mikroliitti Oy, Maastotyö: T. Jussila ja T. Rostedt. Raportti ja valmistelu T. Jussila

Tulokset: Maastotyö keskeytettiin 6.11. lumentulon takia ja sitä jatketaan keväällä 2010. Tutkimatta jäi osa-alue 5:stä, Ruhan kylä-alueesta joen itäpuolinen peltoalue. Tutkimusalueelta tunnettiin ennestään viisi kivikautista asuinpaikkaa, joista neljä sijaitsee Ruhassa, nyt tarkemmin tutkimattomalla alueella, sekä mahdollinen rautakautinen kalmisto. Inventoinnissa löytyi seitsemän kivikautista asuinpaikkaa, kaikki keskustan kaakkoispuoleisella mäki-alueella. Lisäksi havaittiin yksi iältään ja funktioltaan tunnistamaton kivirakenne, tervahauta ja kiviaita. Tarkastettiin kolme maastokartalle merkittyä tervahautaa ja yksi tarinapaikka. Historiallisen ajan vanhan asutuksen sijoittumista tutkitaan tarkemmin kevään 2010 inventoinnissa.

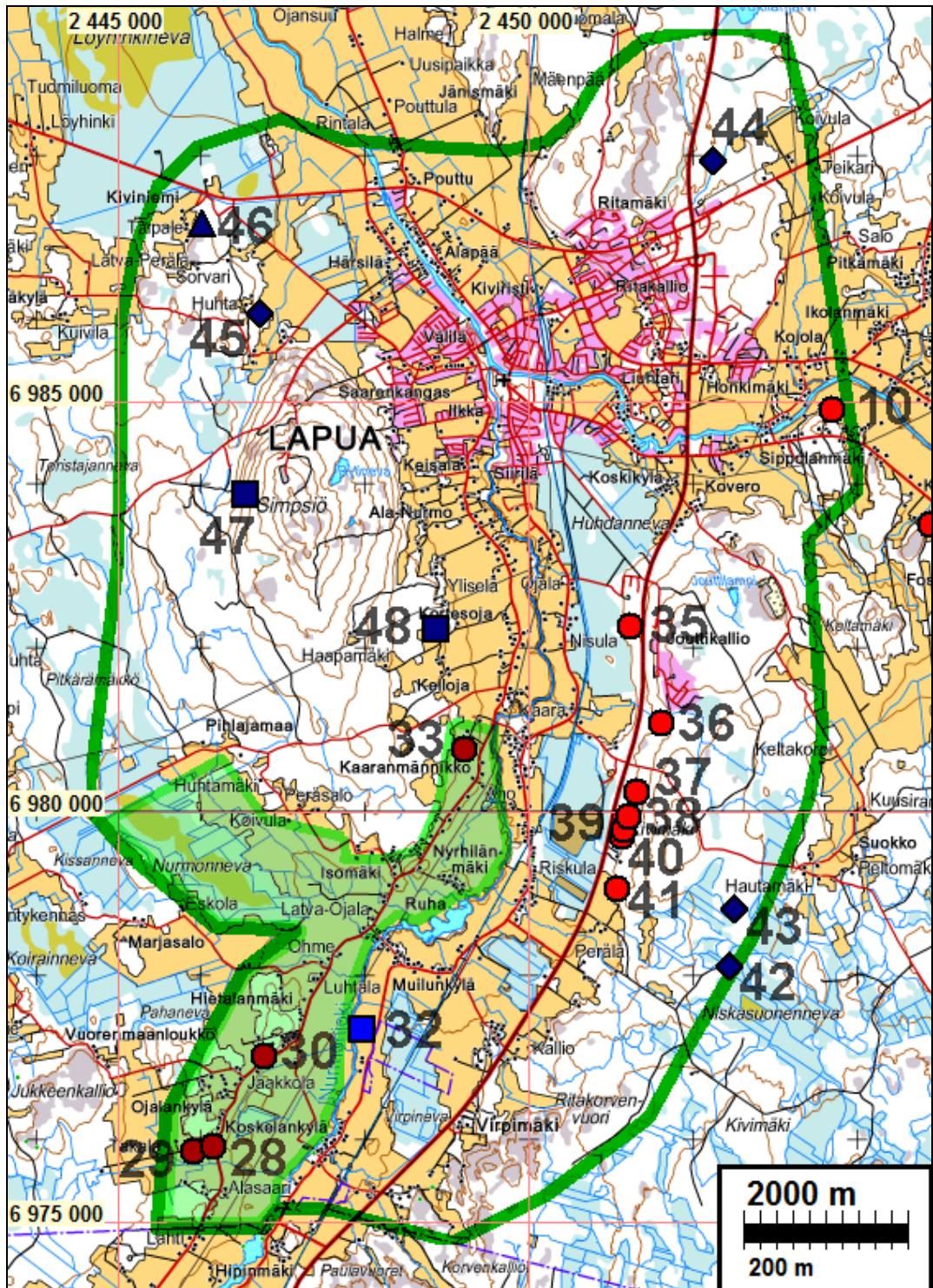
Yleiskartat

Osayleiskaava-alueet ja aluerajaus



Muinisjäännökset kartalla eri symbolein. Ks. seur. sivun kartan selitys

Muinaisjäännöskohteet



Punainen pallo on kivikautinen asuinpaikka, siniset symbolit historiallisen ajan kohteita. Numero viittaa tämän raportin kohdenumeroon. Vihreällä on merkitty nyt tutkimatta jäänyt alue.

Inventointi

Inventointi suoritettiin viiden maastotyöpäivä aikana marraskuun alussa v. 2009. Maastotyö tehtiin kahden arkeologin voimin, jossa kumpikin arkeologi kulki maastossa omaa reittiään, kuitenkin samalla alueella. Yhteyttä pidettiin radiopuhelimilla ja tarvittaessa kokoonnuttiin yhteen mielenkiintoiseksi arvelun paikan koekuopitukseen tai epämääräisen paikan arviointiin.

Alueen pohjoisosan jokilaakson peltoalueet, noin Kellojan tasalta pohjoiseen, ovat hyvin tasaista maastoa, entistä jokilaakson suota. Pellot kattavat lähes kokonaan jokivarren tasangon ja vain joissain paikoin niitä on raivattu jokilaaksoa ympäröivien loivempien rinteiden alaosiin. Poikkeuk-

setta jokivarren vain hieman tasaisesta maastosta kohoavat alueet ovat rakennettuja. Nämä tasaiset alueet ovat muinaisjäännösten etsimisen näkökulmasta arvottomia. Pyyntikulttuurin asuinpaikkoja niillä tuskin koskaan on sijainnut. Rautakautisia leiripaikkoja tms. on voinut tasaisessa maastossa jokivarressa sijaita, mutta niiden etsiminen on täysin sattumanvaraista ja on todennäköistä, että sellaiset paikat – jos niitä yleensäkin on alueella ollut – sijaitsevat jo rakennetuilla ”paremmilla” maastonkohdilla, koskipaikoilla, tai aivan jokivarressa olleet sortuneet kuluvan jokitörmän myötä uomaan. Rantasidonniaisia esihistoriallisia - korkeuden perusteella myöhäskivikautisia - asuinpaikkoja voi alueelta löytää peltoalueiden laidoilta (n. 40 m mpy) keski- ja vanhempaa kivikautta jokilaaksoa ympäröivien mäkien rinteiltä.

Alueen eteläosassa, Ruhassa, joen länsipuolella maasto kohoaa jo lähempänä jokea kumpuilevaksi mäki-alueeksi, joka raivattu pelloiksi. alueen maaperä on hiekkamoreenia ja paikoin pelloissa erottuu muinaisia rantakerrostumia hiekkajuotteina. Tältä alueelta tunnetaan ennestään (v. 1974 löydetty) neljä kivikautista asuinpaikkaa. Alue vaikuttaa topografian puolesta varsin potentiaaliselta vielä havaitsemattomien kivikautisten asuinpaikkojen löytämiseen. Alueen pohjoispuoliskon ja etelässä Ruhassa joen itäpuolisia peltoalueita katsottiin vain muutamain paikoin, missä pelto ulottui jyrkempään rinteeseen (kartan mukaan jokilaakson pelloissa on viettoa joen suuntaan mutta silmä ei sitä havaitse) tai missä havaittavissa matalakin muinaisrantatörmän jäännös. Alueen pellot oli pääosin kynnetyt paikalla käytäessä joten havaintomahdollisuudet olivat hyvät. Mitään esihistoriaan viittaavaa ei kuitenkaan peltorinteissä havaittu. Ruhassa, joen länsipuoleinen peltoalue jäi katsomatta pellon ensin kuurannuttua niin, että edes tunnetuilla kivikautisilla asuinpaikoilla emme kyenneet havaitsemaan minkäänlaisia merkkejä niistä ja sitten lumentulo lopullisesti esti peltoalueiden havainnoinnin. Työtä jatketaan keväällä 2010.

Jokilaaksoa ympäröivät mäenrinteet käytiin läpi tihein pistokokein. Yleensä rinteiden ja mäkien maaperä oli hyvin kivikkoista mutta paikoin loivemmilla rinteillä ja rinteiden tasanteiden ääriä oli vähäkivisiä ja hiekkaisia maastonkohtia. Kun tällaiselle osuittiin katsottiin maastoa tarkemmin ja otolliseksi arvelluille maastonkohdille tehtiin koekuoppia, paikoin hyvin runsaastikin. Laajoja kivikautiselle asutukselle otollisia hiekkaluoteita on keskustan kaakkoispuolella sijaitsevalla Jouttimäen-Kivimäen alueella. Tämän mäki-alueen pohjoisosan (Jouttivuori) itärinteillä ja itälaella on laajoja vanhoja ja edelleen käytössä olevia hiekkakuoppia ja moni arkeologin kannalta oiva maasto kaivettu pois. alueella koekuopittiin vielä ehjiä muinaisrantatörmäitä. Kallioalueita käveltiin läpi melko kattavasti alueen koillisosassa (Ritamäen alue), muualla pistokokein, kuten Simpsonsön vuorella ja alueen eteläosassa Ruhan itä- ja kaakkoispuolella. Mäki-alueita tarkastettiin muutamain pistokokein.

Mainittakoon, että Lapuan Historiassa on todettu 1960-luvulla tehdyn paikallisen historia-aktivistin laskelmien perusteella olleen yli 300 tervahautaa. Tutkimusalueella niitä havaittiin olevan jäljellä vain neljä, mikä korostakoon niiden arvoa. Moni hauta on tuhottu peltoja raivattaessa.

John Lagerstedtin (nyk. Museoviraston RHO:n tutkija) Pro-Gradussa v. 2008 ”Ensimmäisen maailmansodan aikaiset maalinnoitteet Suomessa”, karttaliitteessä 3 s. 78 on Lapualla merkitty 1. ms. varustuksia. Niitä ei kuitenkaan Lapualla ole. Kotiseutukirjallisuudessa ja historiakirjassa ei niitä ole mainittu, eikä niistä näytä olevan kenelläkään paikallisella tietoa. Emme maastossa sellaisia havainneet vaikka pyrimme niitä etsimään. Lapualaisia on komennettu v. 1916 linnoitustöihin Ähtäriin, enimmillään siellä työskenteli yli 200 miestä ja runsaasti hevosia.

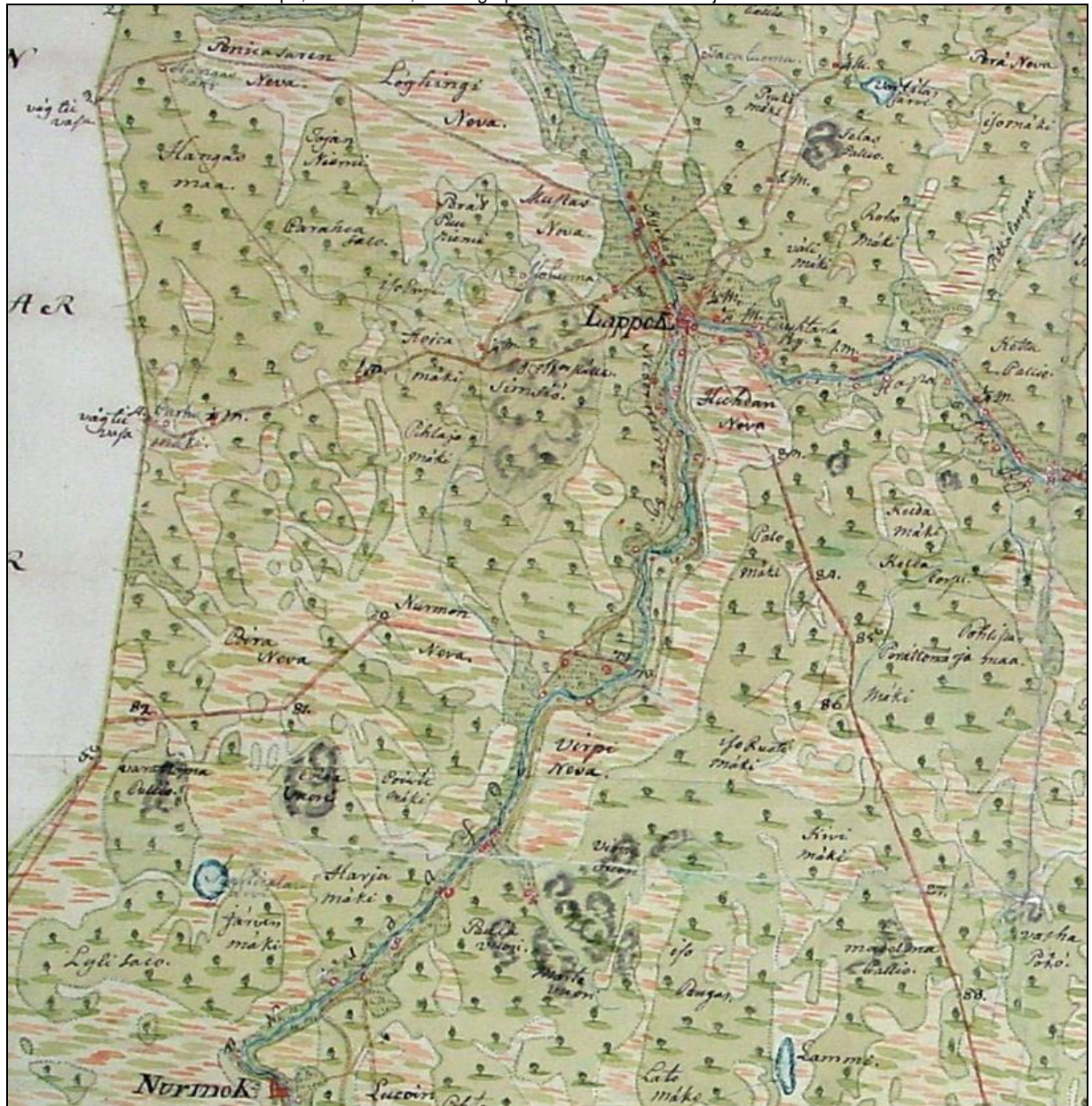
Historiallinen aika

Lapua on alun perin kuulunut Kyrön pitäjään ja seurakuntaan. ”Lapua” mainitaan ensimmäisen kerran asiakirjoissa 1543 minkä jälkeen oma kappeliseurakunta. Vuonna 1413 Lapualla n. 10 taloa, varhaisin asutus muodostui jokien risteykseen (kirkon tienoille) 1400-luvulla. 1546 Lapuan talojen määrä oli 68 ja 1500 luvulla katsotaan Lapuan asutuksen vakinaistuneen kun pirkanmaalaisen eränautinta-alueita ryhdyttiin systemaattisesti asumaan ja raivaamaan taloiksi.

Tutkimusalueella on neljä maakirjakylää: Kirkonkylä, Liuhari, Alanurmo ja Ruha, sekä idässä pieneltä osin Haapakosken kylää. Myöhemmin maastotyön jälkeen tätä raporttia laadittaessa kävi ilmi, että kaikkea vanhaa karttamateriaalia ei oltu läpikäyty inventoinnin valmisteluvaiheessa. Kansallisarkistossa Lapuan uudistushakemiston nettihaussa oli ongelmia syksyllä 2009 ja esiin saatiin signumit vain osasta alueen 1700-luvun ja 1800-luvun alun materiaalista. Historiallisen ajan asutuksen sijoittumisen selvittämisessä on joiltain osin tässä inventoinnissa pahoja puutteita. Vanha karttamateriaali käydään uudestaan läpi kevään 2010 täydennysinventoinnissa. Tämänhetkisen käsityksen mukaan täydennysinventoinnissa tuskin tullaan saamaan esille suojeltaviksi muinaisjäännökseksi luokiteltavia (ns. 2 luokan) kohteita – tai ainakaan kovin monta sellaista. Alueen asutus on koostunut pääosin yksittäistaloista. Osin tai kokonaan autoituneita yksittäistalotontteja tai niiden osia ei tämänhetkisen käsityksen mukaan suojella muinaisjäännöksinä kattavasti. Tapauskohtaisesti suojellaan autoituneita, arkeologisesti hyvin säilyneitä ja vanhinta asutusta edustavia kohteita. Nyt sotilas- ja yleiskarttojen perusteella alustavasti paikannetut vanhat talotontit ovat rakennetuilla alueilla tai edelleen käytössä tilakeskuksina.

Nyt käytössä olleiden lähteiden ja karttojen perusteella voi todeta, että alueella on ollut vain kaksi ryhmäkyläksi luokiteltavissa olevaa kylää: kirkonkylä ja ehkä vielä sitä vastapäätä joen länsirannalla Saarenkylä. Molemmat kylätontit ovat täysin rakennetulla alueella Lapuan keskustassa, eikä niistä ole muinaisjäännöksiksi. Muutoin asutus on muodostunut jokivarren yksittäistaloista.

Kartta: Rantatupa, Heikki 2006, Chartographia Ostrobothnica : Pohjanmaa vanhoissa kartoissa

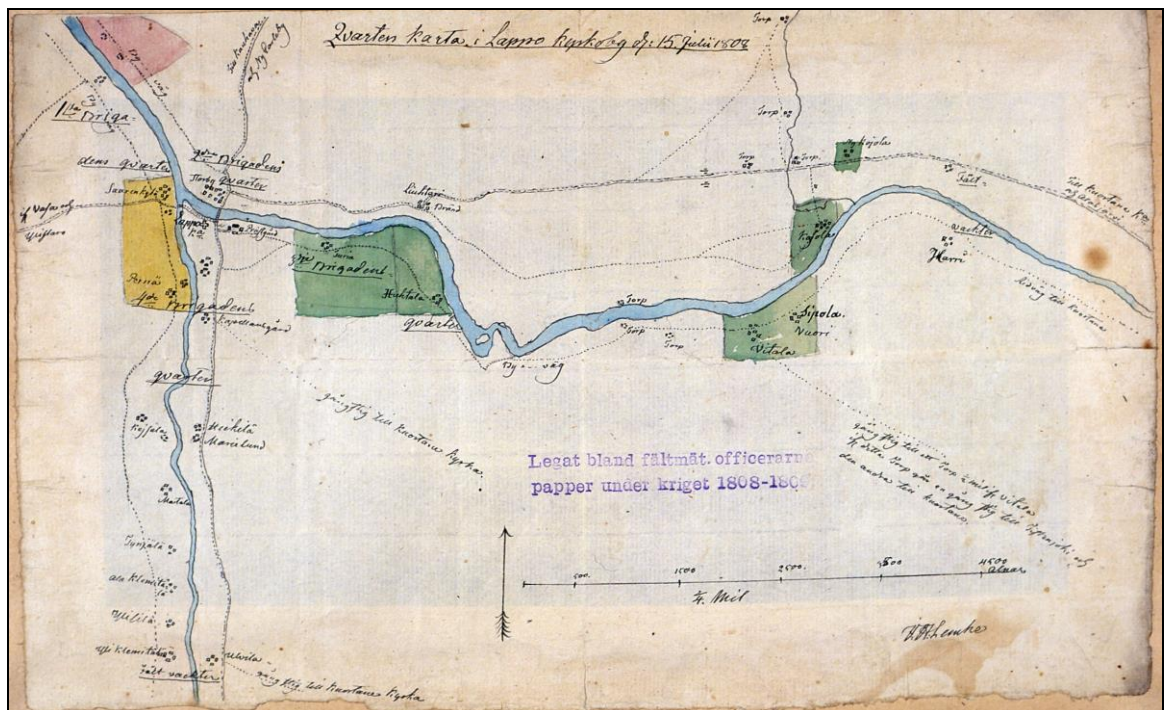


Lapua 1757 yleiskartassa.



E26 20/1

Lapuan kirkko ja pappila 1709. Pappila, Sauvolan (?) talo ja Turjala sijaitsevat nykyisellä rakennetulla alueella.

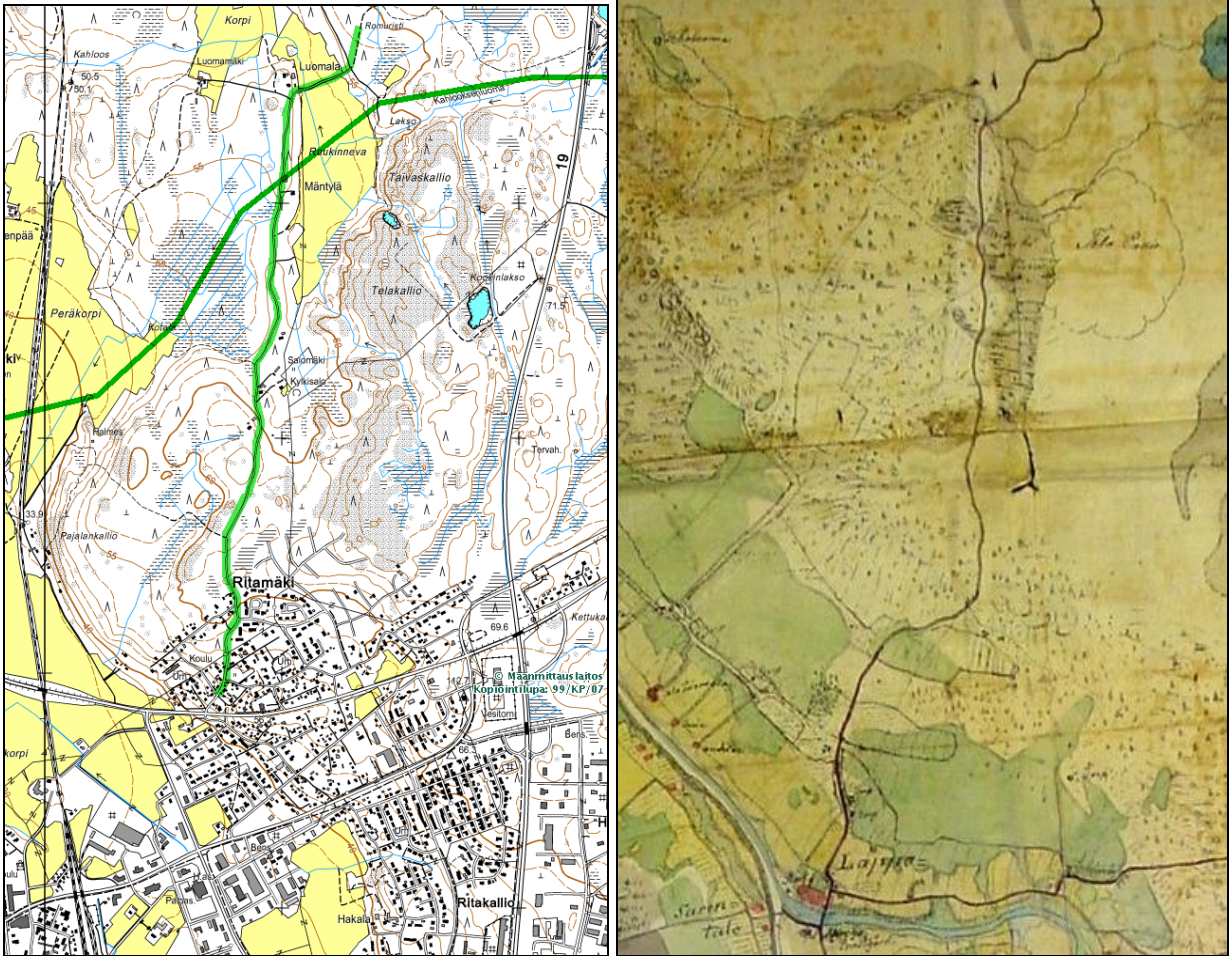


Lähde: Rantatupa, Heikki 2006, Chartographia Ostrobothnica : Pohjanmaa vanhoissa kartoissa

Suomen sodan aikana v. 1808 laadittu Lapuan taistelua selittävä kartta. Lapuan kirkonkylän talot heti kirkon koillispuolella olevan sillan korvassa, sen länsipuolella, joen haaran pohjoisrannalla. Saarenkylän talot joen länsirannalla Alueet nyt rakennettua. Kartalla näkyvät yksittäistalotontit vaikuttavat kaikki olevan nyt rakennetulla alueella, useat edelleen "käytössä" tilakeskuksina, ku- taen kirkonkylästä länteen sijaitsevat Turja, Liuhtari, Huhtala, Viitala, Sippola ja Kojola. Suoen Sodan aikaisia varustuksien jäänteitä tai sellaiseksi tulkittavia emme alueella havainneet.

Tiestö

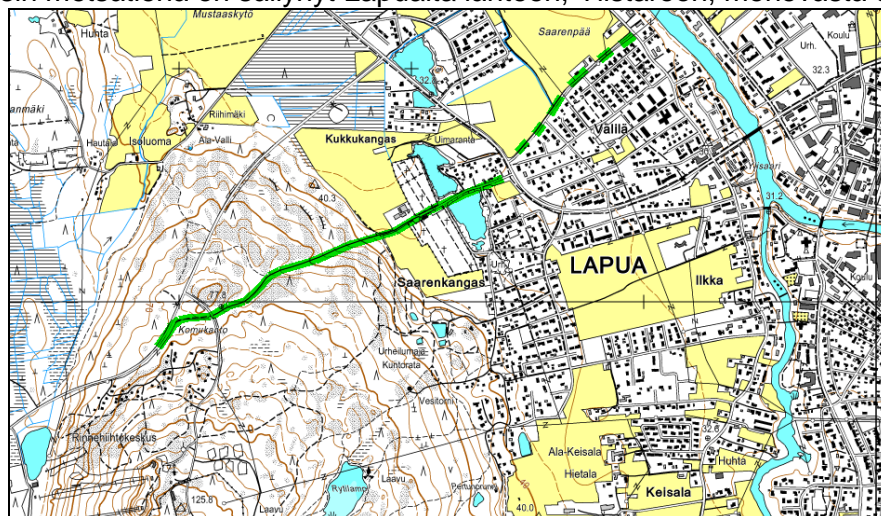
Vanhasta 1700-luvun tiestöstä on alueella jäljellä katkelmia. Selkein ja piisin säilynyt vanha tielinja on Lapuan kirkolta Ritamäen kautta pohjoiseen kulkeva (Kauhajoki-Ilmola eli Ilmajoki-Lapua-Kauhava-Uusikaarlepyy valtatie) tie, joka on alkupäästään hävinnyt mutta Ritämäestä alkaen pohjoiseen säilynyt. Tielinjausta voisi käsitellä muinaisjäänöksenä.



Lähde: Rantatupa, Heikki 2006, Chartographia Ostrobothnica
: Pohjanmaa vanhoissa kartoissa

Säilynyt ja edelleen käytössä oleva tielinja vihreällä. Vieressä ote 1700-luvun lopun kartasta.

Pieni pätkä, osin metsätienä on säilynyt Lapualta länteen, Ylistaroon, menevästä tiestä:

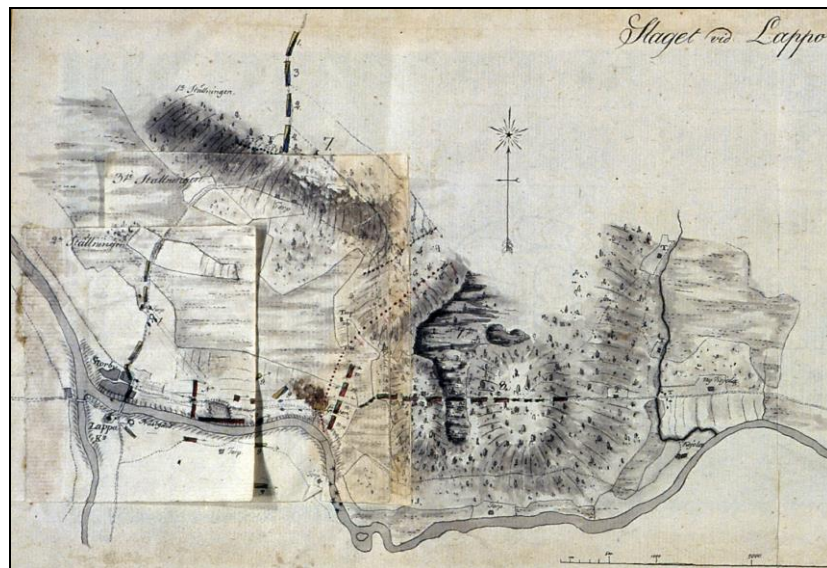




Lähde: Rantatupa, Heikki 2006, Chartographia Ostrobothnica : Pohjanmaa vanhoissa kartoissa

Huhtalankoksen myllyt

Lapuan keskustan itäpuolella, Huhtalankoskessa (tai Huhdankoski) on ollut 1600-1700 luvulla useita myllyjä – ja edelleenkin yhden myllyn rapistuvat rakennukset. Kävimme kosken rannat läpi, suurelta osalta kauempaa silmäilemällä. Kosken rannat ovat osaksi pihamaata. Koskea on ilmeisesti muokattu moneen otteeseen, eikä siellä ole selkeästi nähtävissä vanhoihin, jo hävinneisiin myllyihin liittyviä rakenteita, joita voisi muinaisjäännöksinä pitää.



Lähde: Rantatupa, Heikki 2006, Chartographia Ostrobothnica : Pohjanmaa vanhoissa kartoissa
1808 taistelua kuvaavassa kartassa Huhdankoskeen merkitty 6 myllyä

Kosken eteläpäästä pohjoiseen



Kosken pohjoispäässä rapistuva myllyrakennus



Muinaisjännökset**LAPUA 10 SIPPOLANMÄKI**

Rauh.lk: 2
 Ajoitus: kivikautinen
 Laji: asuinpaikka

Kartta: 2311 10 Lapuan asema x: 6984 91 y: 2453 70 z: 50
 p: 6990 62 i: 3301 58

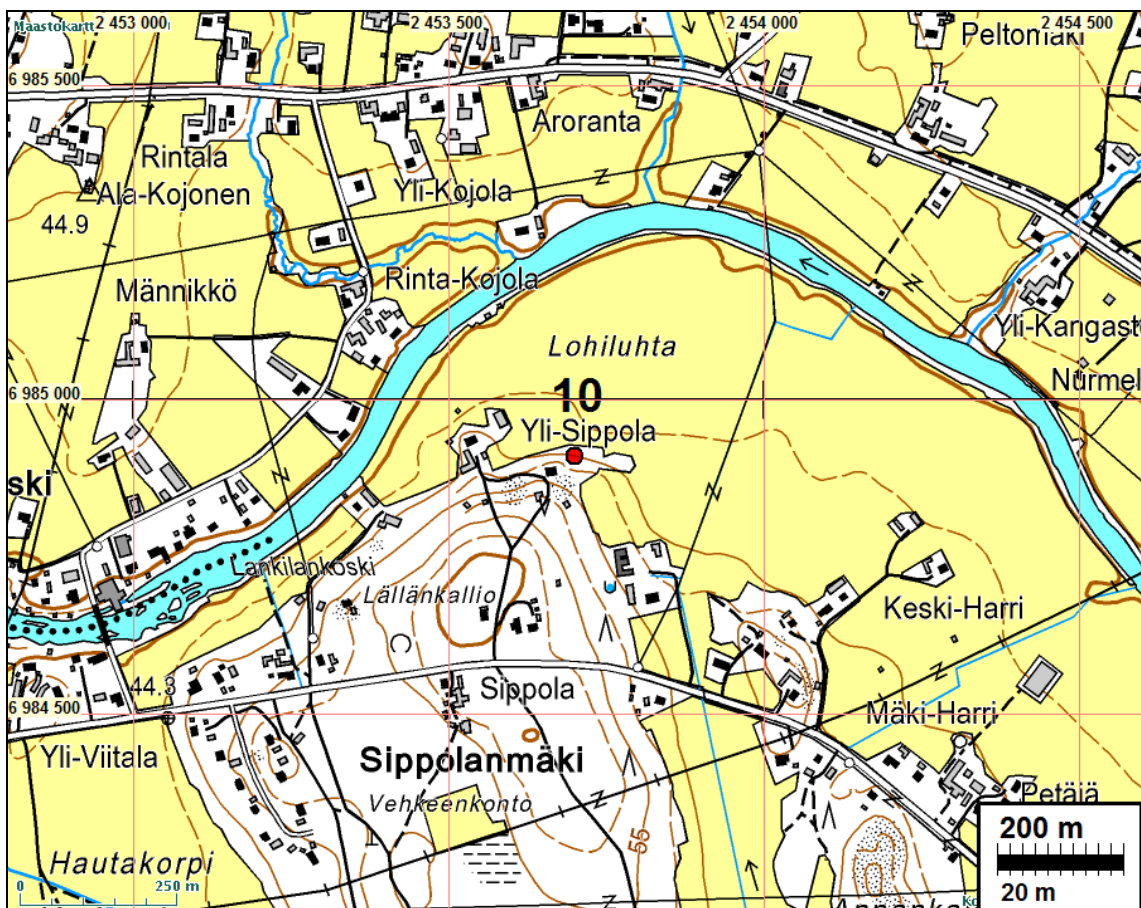
Tutkijat: Luho V 1957 tarkastus, Torvinen M 1974 inventointi, Jussila & Rostedt 2009 inventointi

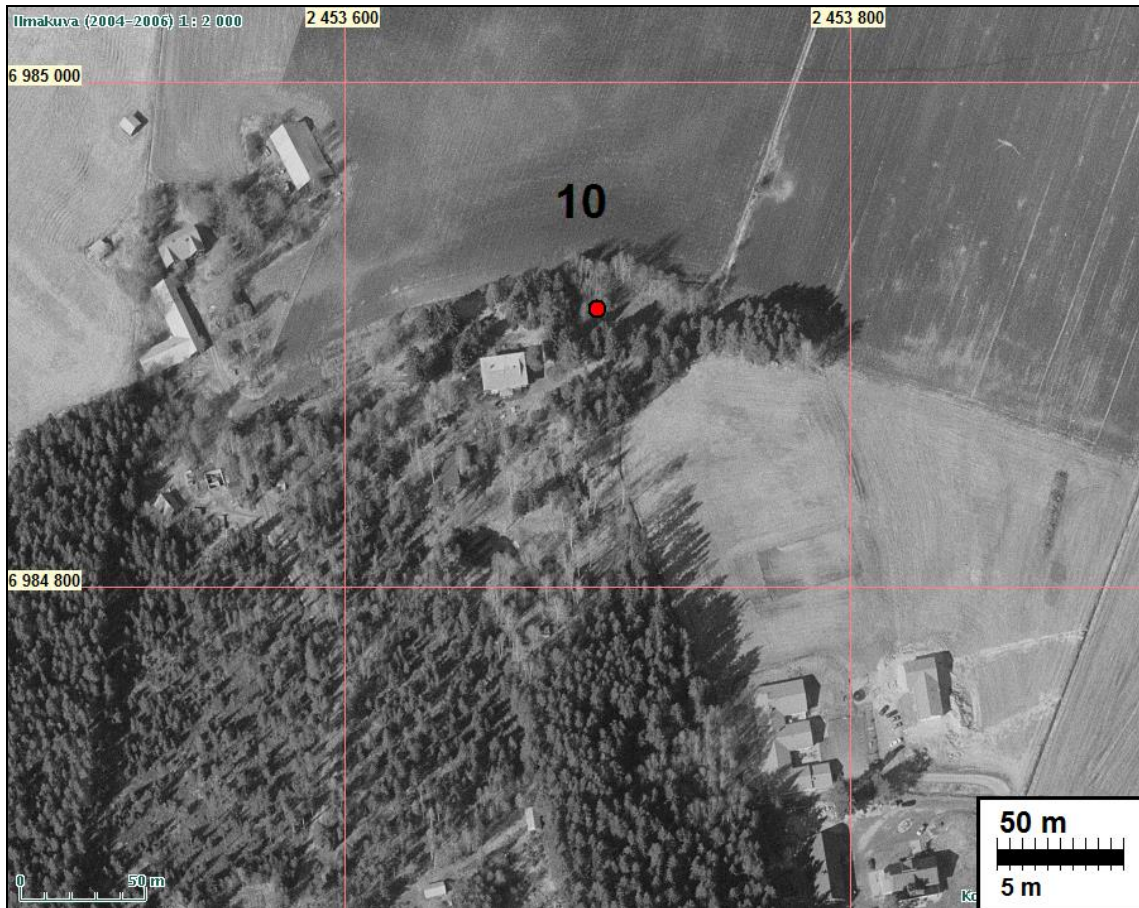
Löydöt: KM 19448, kvartsi-iskoksia, Torvinen M 1974, diar. 11.12.1974.

Sijainti: Paikka sijaitsee Lapuan kirkosta 4,02 km itään.

Huomiot: Kohde sijaitsee Lapuanjoen eteläpuolella, joen ja Lapua-Kuortane -tien välissä. Paikka on piha- ja metsämaata. Paikalta on löytynyt kivikautisia esineitä ja kvartsi-iskoksia.

Jussila 2009: Paikalla on hiekkamaaperäinen pohjoiseen, jokilaaksoon, viettävä rinne ja törmä. Rinteen alaosassa on vanha tieura tms. pusikkoisessa maastossa. Pelto rinteiden alapuolella on tasainen. Maasto nousee paikan länsipuolella taloa kohden. Paikka topografialtaan ja maaperältään oiva kivikautiselle asuinpaikalle. Paikan rajaus on täysin epäselvä. Vähäisissä avoimissa maastolaukuissa pellon reunalla on havainnut mitään esihistoriaan viittaavaa. Pelto oli nurmella. On epäselvää, ovatko v. 1974 havainnot rinteestä vaiko rinteiden päällä, pellon laidalla olevalta metsäiseltä tasanteelta. Länsiosa on joka tapauksessa tuhoutunut puutarha alle.





Asuinpaikkaa annetun koordinaatin kohdalla kuvan keskellä, länteen.
 Alla: samoilta kohdilta kuin yläkuva itä-kaakkoon. Mahdollista asuinpaikan maastoa.



LAPUA 28 KOIVUMÄKI 1

Rauh.lk: 2
 Ajoitus: kivistinen
 Laji: asuinpaikka

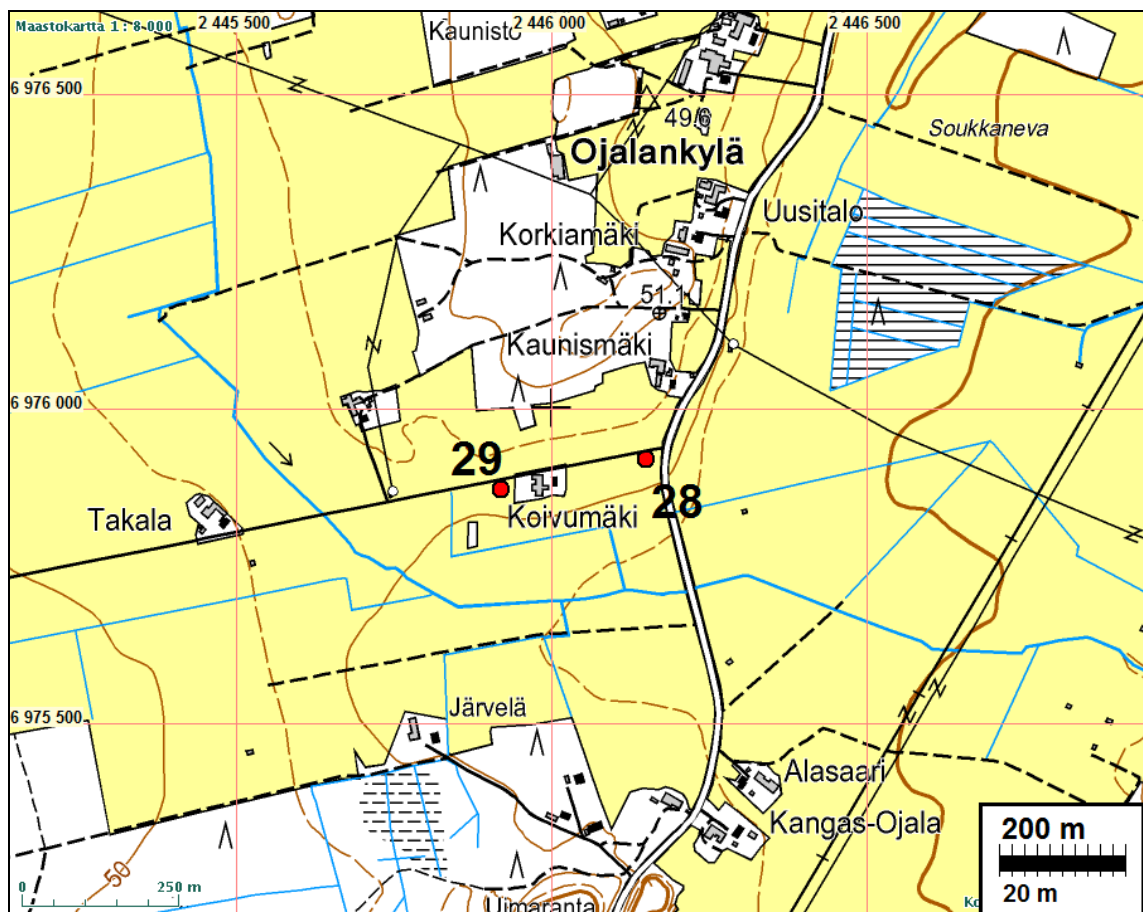
Kartta: 2222 09 Nurmo x: 6975 92 y: 2446 15 z: 45
 p: 6981 99 i: 3293 61

Tutkijat: Markku Torvinen 1981 inventointi

Löydöt: KM 21703, kvartsi-iskoksia, Torvinen M 1982, diar. 30.11.1982.

Sijainti: kivistinen, asuinpaikat ei määritelty, Lukumäärä: 1. kiinteä muinaisjäänös.

Huomiot: Nurmo-Lapua tiestä haarautuvan Takalan tienhaaran lounaispuolella, n 10 m risteyksestä sekä Nurmo-Lapua tien itäpuolelta samalta kohdalta, viljelysmaalta kvartsi. Hiesuinen maa viettää kaakkoon kohti Nurmonjokea.
 Jussila 2009: paikalla hiekkamaaperäinen pelto ja loivan rintein lakialue. Kynnetty pelto oli paikalla käytössä kuurainen eikä saatu havaintoja. Paikka tarkastetaan uudestaan keväällä 2010. Paikan rajaus vielä epäselvä.



1: 12 000



LAPUA 29 KOIVUMÄKI 2

Rauh.lk: 2

Ajoitus: kivistinen

Laji: asuinpaikka

Kartta: 2222 09 Nurmo x: 6975 87 y: 2445 92 z: 45
 p: 6981 94 i: 3293 38

Tutkijat: Markku Torvinen 1981 inventointi

Löydöt: KM 21704, kvartsikaavin, Torvinen M 1982, diar. 30.11.1982.

Sijainti: kivistinen, asuinpaikat ei määritelty, Lukumäärä: 1. kiinteä muinaisjäänös.

Huomiot: Lapuan Ruhan Ojalankylässä, Nurmojoesta n 1200 m luoteeseen, Koivumäen asuinrakennuksesta 80 m länsilounaaseen, viljelysmaalta kvartsikaavin KM 21704. Maa savensekaista hiesua.

Jussila 2009: paikalla hiekkamaaperäinen pelto ja loivan rinteen lakialue. Kynnetty pelto oli paikalla käytössä kuurainen eikä saatu havaintoja. Paikka tarkastetaan uudestaan keväällä 2010.

LAPUA 30 JÄRVILUOMANMÄKI

Rauh.lk: 2
 Ajoitus: kivistinen
 Laji: asuinpaikka

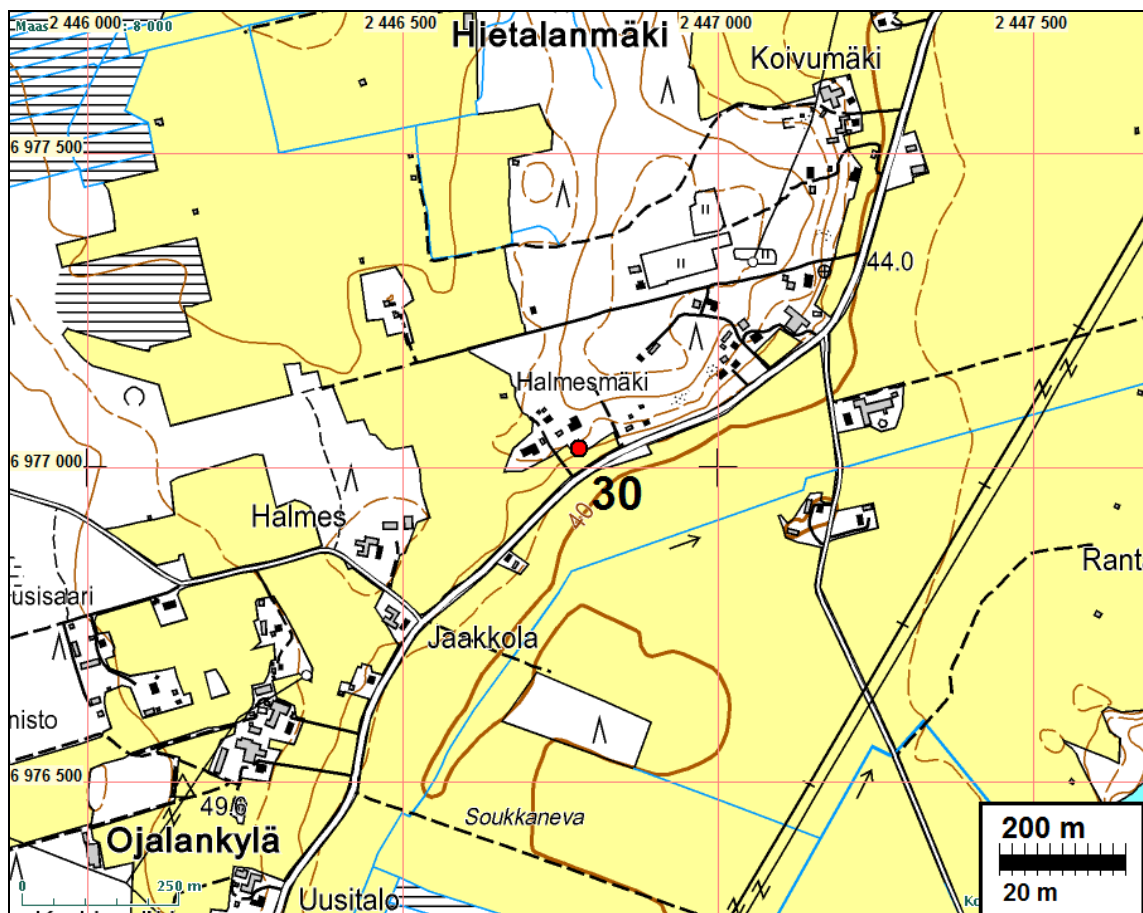
Kartta: 2222 09 Nurmo x: 6977 03 y: 2446 78 z: 40
 p: 6983 06 i: 3294 30

Tutkijat: Markku Torvinen 1981 inventointi

Löydöt: KM 2754, kivistinen. KM 2950, kivistinen. KM 3403, kivistinen. KM 3517, kivistinen. KM 3840, kivistinen. KM 21705, kvartsi-iskoksia, Torvinen M 1982, diar. 30.11.1982.

Sijainti: kivistinen, asuinpaikat ei määritelty, Lukumäärä: 1. kiinteä muinaisjäänös.

Huomiot: Lapuan Ruhan kylässä, Nurmonjoesta n 1 km luoteeseen, Nurmo-Lapua maantiestä n 30 m luoteeseen. Järviluomanmäen kaakkoisrinteestä viljelysmaalta kvartssia. Useista aikaisemmista löydöistä osa saattaa olla ko. alueelta tai metsittyneestä hiekkakuopasta löytöpaikalta n 140 m pohjoiseen.
 Jussila 2009: Peltö nurmella paikalla käytössä. Paikka tarkastetaan uudestaan keväällä 2010. Paikan rajaus vielä epäselvä.



1: 12 000



1: 3 000

LAPUA 32 VIHOLLISRANTA

Rauh.lk: 2
 Ajoitus: rautakautinen
 Laji: hautaus: polttohauta

Kartta: 2222 09 Nurmo x: 6977 35 y: 2447 98 z: 30
 p: 6983 33 i: 3295 51

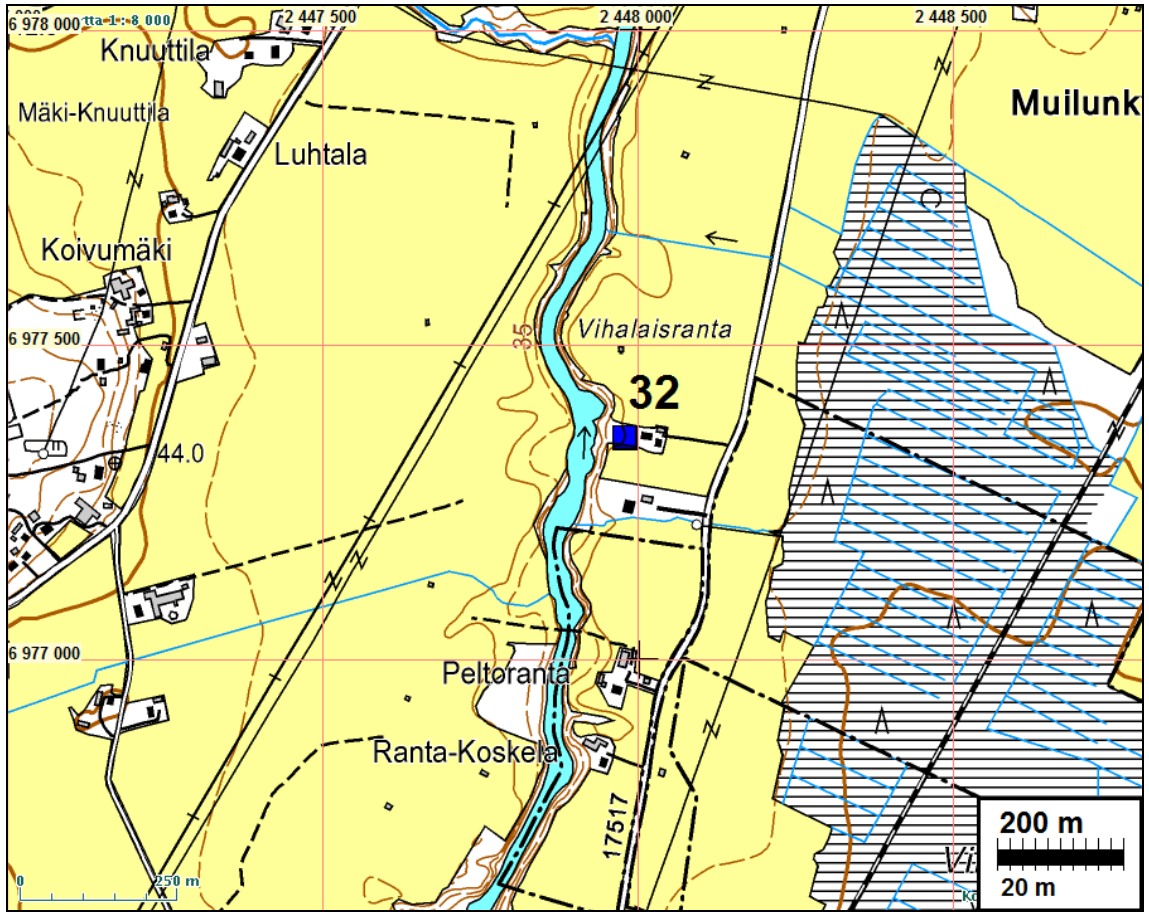
Tutkijat: Torvinen M 1982 inventointi

Löydöt: KM 2297, Keihäänkärki, diar. 10.12.1884, kaksi putkikeihäänkärkeä, Ruhan Yli-Muilun kylästä, Salomon Wilskmanin lähetys 1884.
KM 2340, Rannerengas, 1885, diar. 5.5.1885.

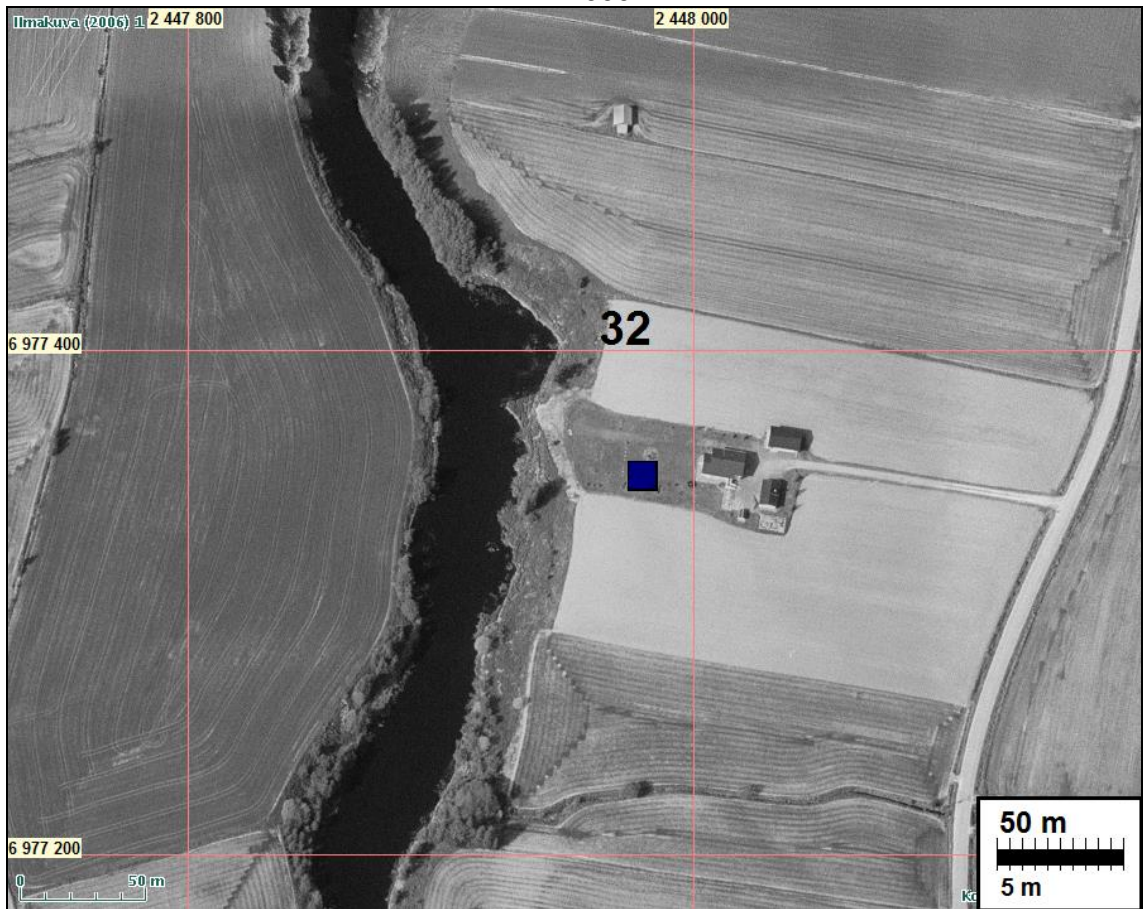
Sijainti: rautakautinen, hautapaikat polttokenttäkalmistot, Lukumäärä: 1. kiinteä muinaisjäänös.

Huomiot: Nurmonjoen itärannalla, ns Vihollisrannalla on kynnettäessä tullut esiin kiviä ja luita, "kuin ihmisen kylkiluita" sekä hukkaan joutunut keihäänkärki. Yli-Muilun maalta löytynyt 1800-luvulla kaksi keihäänkärkeä ja pronssinen rannerengas. Löytöpaikka ilm., joenrantapellossa. Mahdollisen kalmiston olemassaolo ja säilymisaste edellyttävät koekaivausta.

Jussila 2009: paikka osin pihamaata ja pellot nurmella tai kuuraiset paikalla käytössä v. 2009. Tasaista joenvarsilta. Ilman systemaattista tutkimusta (koekaivaus tai -kuopitus) ei paikasta ole saatavilla lisätietoja. Lähialueelle (arviolta n. +-100 m etäisyydelle joen varressa) rakennettaessa on syytä varautua tarkempiin arkeologisiin tutkimuksiin.



1:12 000



1:3 000

LAPUA 33 VIERTOLA

Rauh.lk: 2
 Ajoitus: kivistinen
 Laji: asuinpaikka

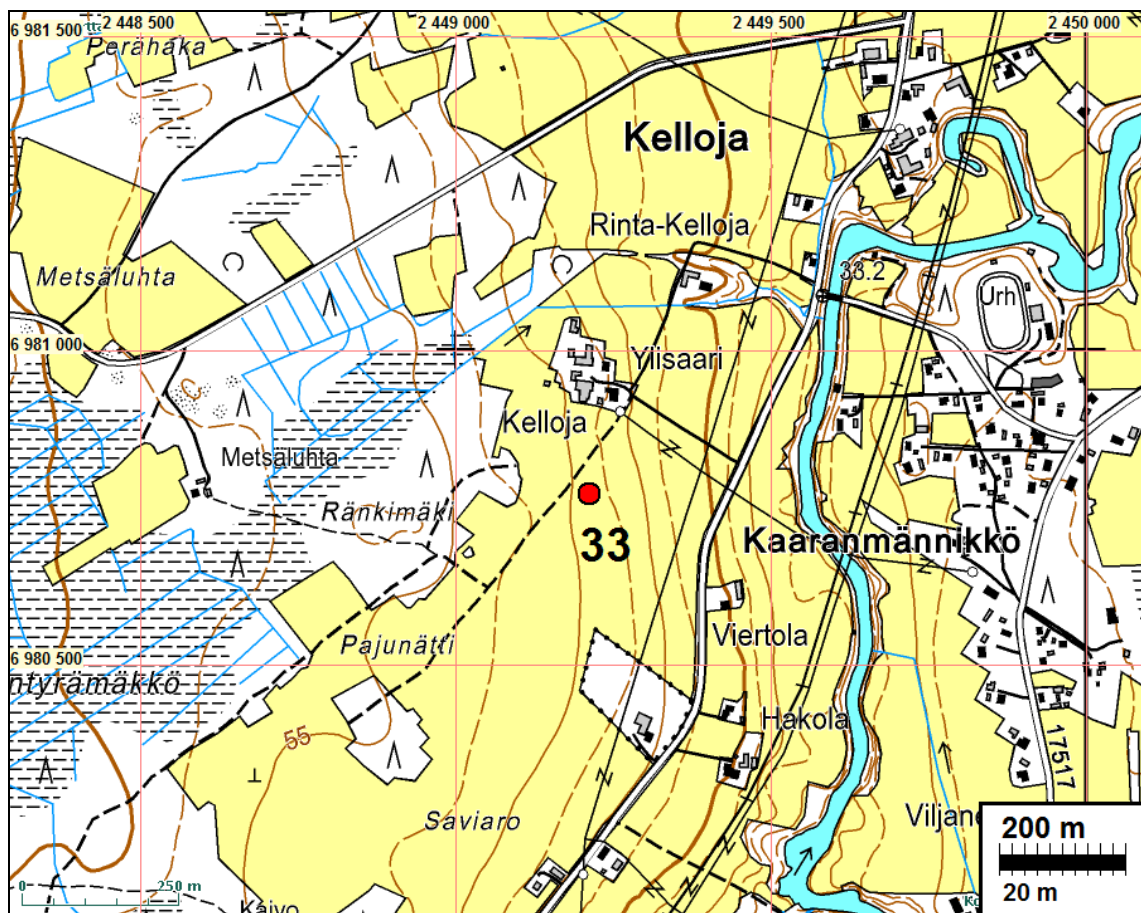
Kartta: 2311 07 Lapua x: 6980 77 y: 2449 21 z: 35
 p: 6986 69 i: 3296 90

Tutkijat: Markku Torvinen 1981 inventointi

Löydöt: KM 21706, kvartsi-iskoksia, Torvinen M 1981, diar. 30.11.1982.

Sijainti: kivistinen, asuinpaikat ei määritelty, Lukumäärä: 1. kiinteä muinaisjäänös.

Huomiot: Kohde sijaitsee Lapuan Alanurmossa, Nurmo-Lapua maantien varressa, tieltä noin 20 metriä ja Viertolan asuinrakennuksesta noin 180 metriä pohjoiseen. Viljelysmaalta ns. Kolmiopellosta löytyi inventoinnissa 1982 kvartsi-iskoksia noin 20 x 10 metrin alueelta. Maaperä on hiesua ja hiekkaa ja rinne viettää koilliseen. Lisäksi paikalta kerrotaan löytyneen hukkaantuneen reikäkiven teelmän.
 Jussila 2009: paikalla hiekkamaaperäinen pelto ja loivan rinteen lakialue. Kynnetty pelto oli paikalla käytössä kuurainen eikä saatu havaintoja. Paikka tarkastetaan uudestaan keväällä 2010. Paikan rajausta vielä epäselvä.



1: 12 000



1: 3 000

LAPUA 35 JOUTTIKALLIO

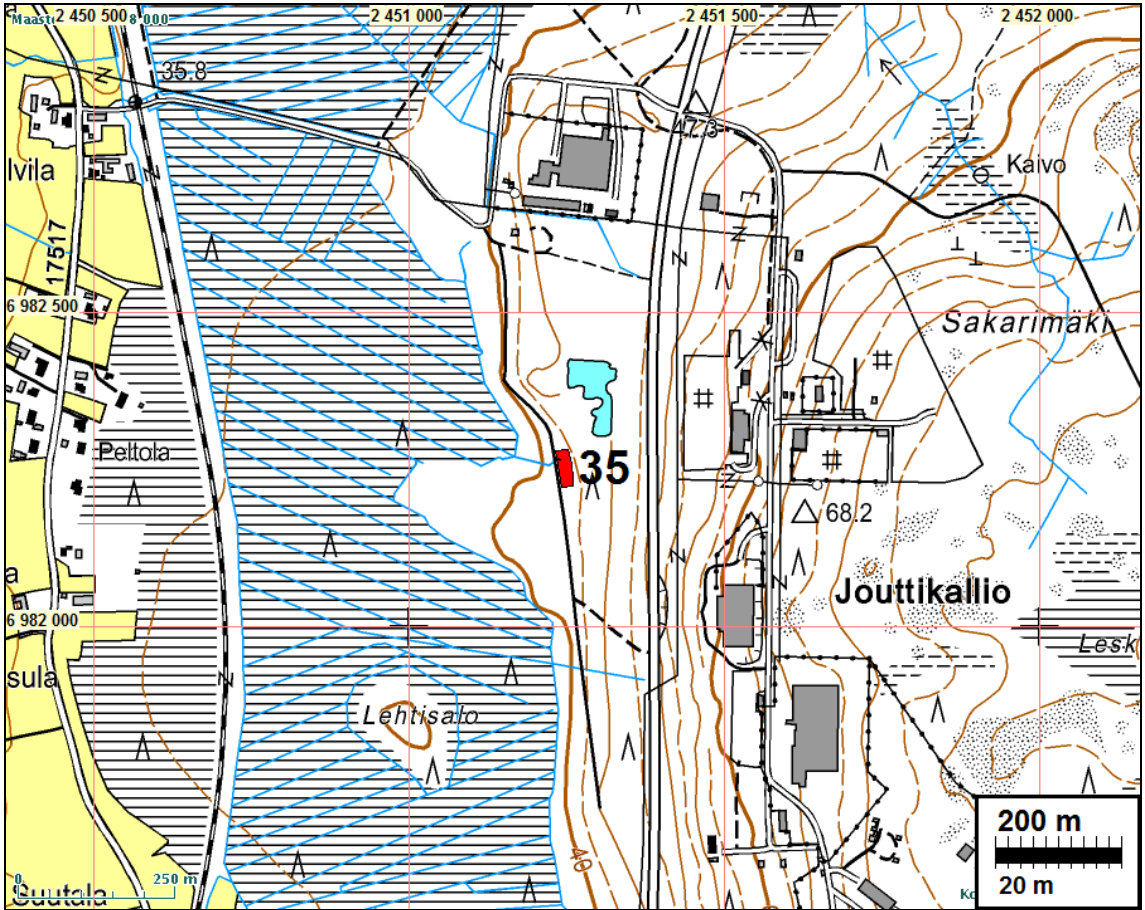
Rauh.lk: 2
 Ajoitus: kivikautinen
 Laji: asuinpaikka

Kartta: x: 6982 26 y: 2451 24 z: 42 ±1 m
 p: 6988 09 i: 3299 00

Tutkijat: Jussila & Rostedt 2009 inventointi

Löydöt: KM 38042, 14 kpl, kvartsi-iskoksia, Jussila T 2009, diar. 16.11.2009, tieleikkauksesta.

Sijainti: Paikka sijaitsee Lapuan kirkosta 3,36 km etelään, vt. 19:n länsipuolella n. 100 m.
 Huomiot: Paikalla on länteen loivasti viettävä rinne ja jyrkempi törmä metsätien länsipuolella, joka laskee suohon. Metsätie on järeä, ja syvät ojat. Tien itäpuolen leikkauksessa on n. 15 m matkalla kvartseja. Kauempana tiestä (n. 165 m itään) löytyi koekuopasta yksi kvartsiydin jota ei otettu talteen. Löytökohdalla vaikuttaa tien itäpuolella olleen pieni hiekanottoa, josta pintamaata n. 30-40 cm viety pois paikka paikoin. Tien laidalla myös ehjää, kaivamatonta maata paikoin. Asuinpaikka vaikuttaa osin tuhoutuneelta tien teossa ja hiekanotossa, mutta sitä on selvästi myös jäljellä, osin ehkä täysin ehjänä. Asuinpaikan rajaus tieltä itään on karkea arvio, tien suunnassa tarkempi, löytöhavaintoihin perustuva. Maaperä paikalla hiekkamoreeni.



1: 12 000



1: 3 000



Kvartseja ojan seinämästä kuvan etualalta autolle. Alla: T Jussila toteaa kulttuurikerrosta ja kvartseja turpeen alla syvällä ojan seinämässä (jolloin voi olla varma, että kyseessä ei ole tieltä lentänyt sepeli)



LAPUA 36 JOUTTIKALLIO S

Rauh.lk: 2

Ajoitus: kivikautinen

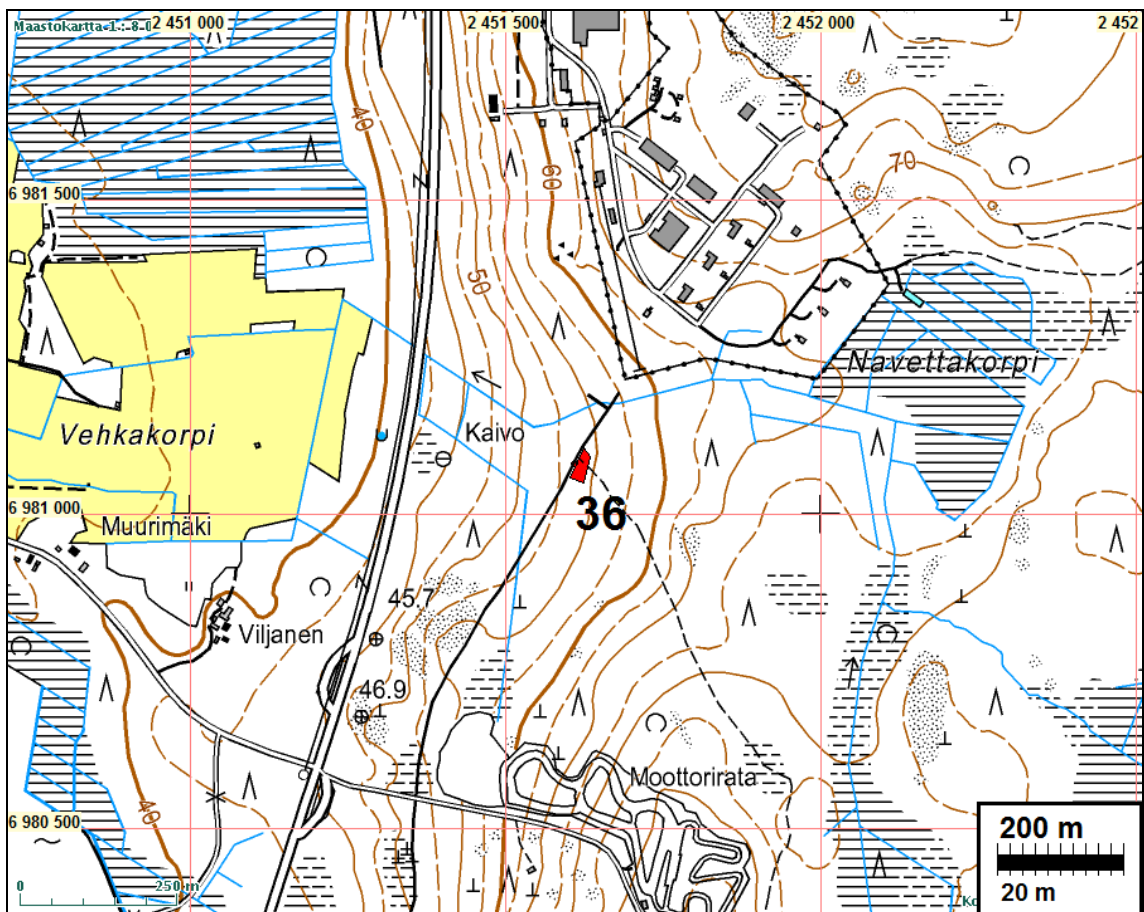
Laji: asuinpaikka

Kartta: x: 6981 08 y: 2451 61 z: 54 ±1 m
p: 6986 89 i: 3299 31

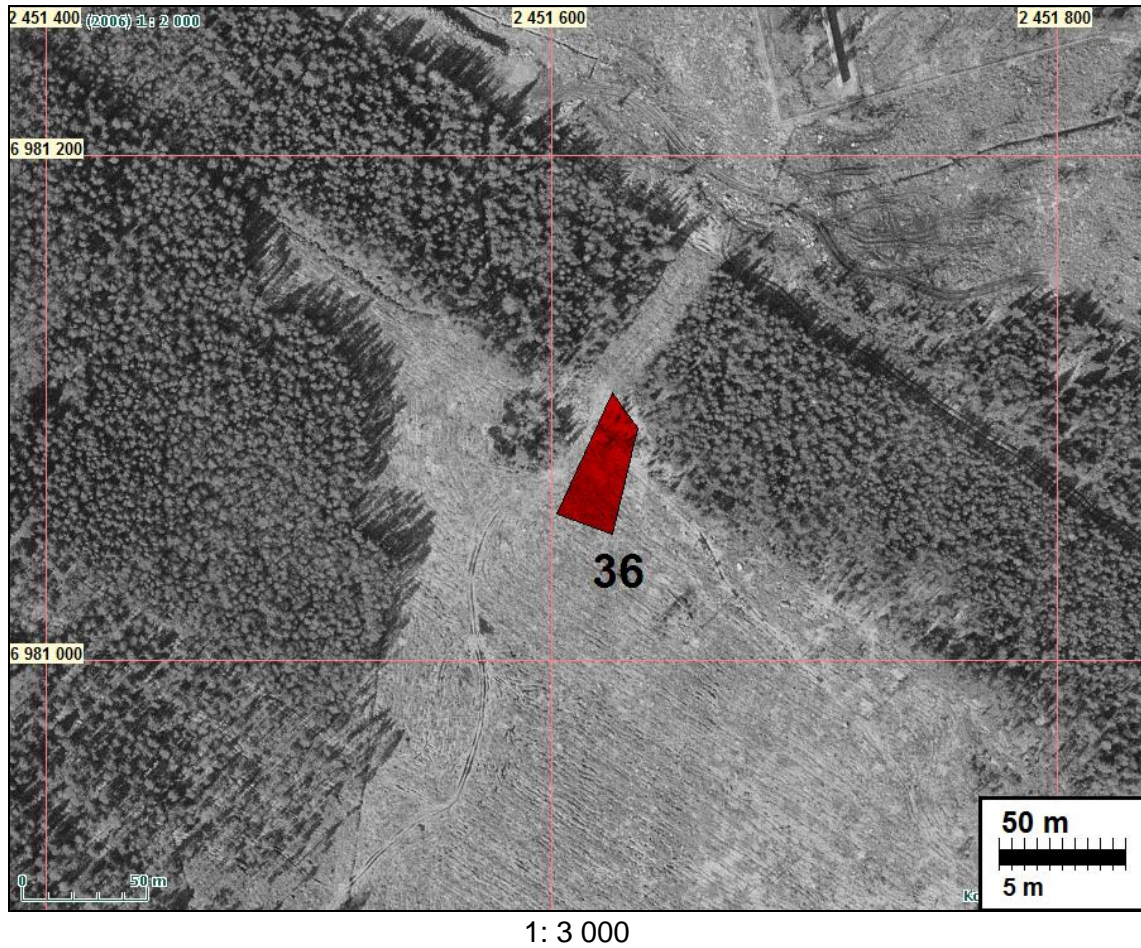
Tutkijat: Jussila & Rostedt 2009 inventointi

Löydöt: KM 38043:1, 15 kpl, kvartsi-iskoksia, Jussila T 2009, diar. 16.11.2009, tien ojasta ja koekuopista.
:2, kiviesineen sirpale, sirpale hiottusta kiviesineestä. Iskosmainen kappale jossa yhdellä syrjällä hiottua pintaa.

- Sijainti:** Paikka sijaitsee Lapuan kirkosta 4,59 km etelään, Patruunatehtaan eteläpuolella, n. 250 m vt 19:sta itään, metsätien päässä.
- Huomiot:** Paikalla on laaja hiekkamaaperäinen alue - loiva länteen viettävä rinne. Vähän ennen metsätien päätä on tiessä levike ja polkujen risteys. Tällä kohdalla, tien itäpuolella on kvartseja. Tien itäpuolelle tehdyistä parista koekuopasta myös kvartseja. Löytöpaikalla oli paikalla käytössä tukkipino ja löydöt osin tukkipinon alta ja liepeiltä ojasta. Alue on hiekkamaaperäistä ja loivasti länteen laskevaa rinnettä. Hiekkamaaperä ulottuu löytöpaikalta pari sataa metriä etelään ja ylärinteeseen itään. Alueella saattaa olla useampikin asuinpaikkakohta sen erinomaisen topografian ja maaperän perusteella arveltuna. Alue on vanhaa äestettyä hakkuu aukeaa, jossa laikut kasvaaneet umpeen ja siellä kasvaa n. 1-2 metrin tiheä vesakko ja pusikko. Pohjoispuolella maasto nousee ja muuttuu kiviseksi ja maaperä hienoaineksisemmaksi. Yrityksistä huolimatta emme alueella muuta havainneet.



Kvartseja puupinon alla ja sen vasemmalla puolen metsämaassa. Kuvattu Etelään.



Yllä: asuinpaikka puupinon kohdalla ja siitä oikealle. Kuvattu pohjoiseen

Oik: Loivaa hiekkamaaperäistä rinnettä asuinpaikan itäpuolella. Taustalla keskellä puupino jonka alla asuinpaikka. Kuvattu luoteeseen



LAPUA 37 KIVIMÄKI 1

Rauh.lk: 2
 Ajoitus: kivistinen
 Laji: asuinpaikka

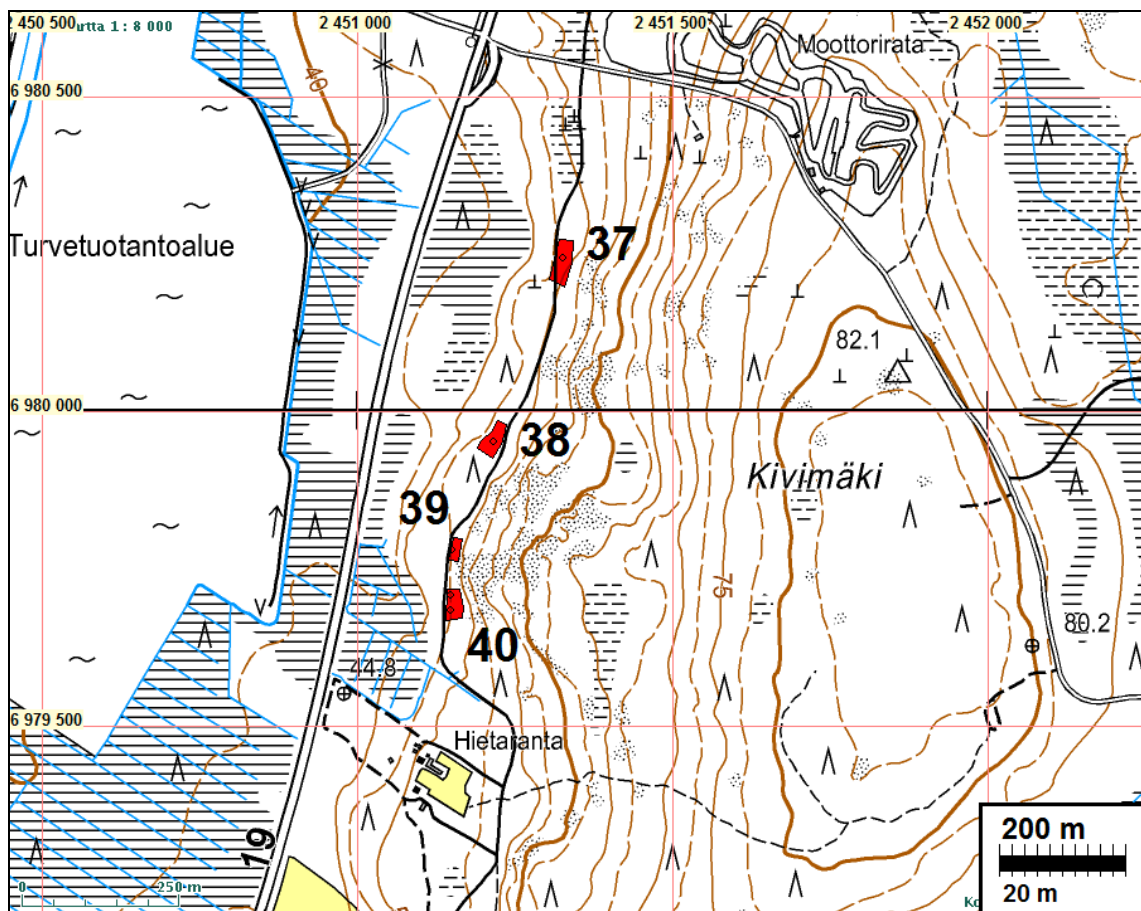
Kartta: x: 6980 24 y: 2451 32 z: 49 ±1 m
 p: 6986 06 i: 3298 98

Tutkijat: Jussila & Rostedt 2009 inventointi

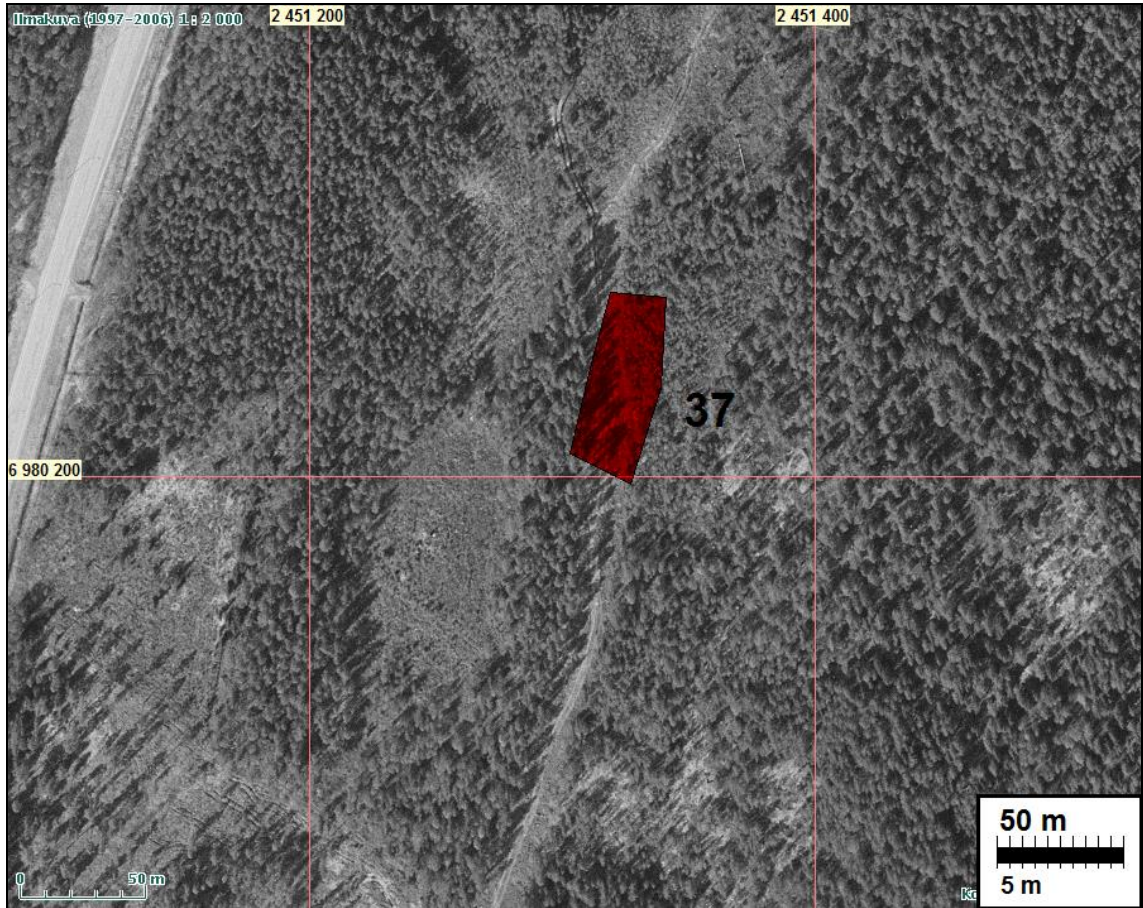
Löydöt: KM 38044, 4 kpl, kvartsi-iskoksia, Jussila T 2009, diar. 16.11.2009, tieleikkauksesta.

Sijainti: Paikka sijaitsee Lapuan kirkosta 5,27 km etelään, moottoriradan eteläpuolella, vt 19:sta n. 220 m itään.

Huomiot: Paikalla on metsätie ja länteen viettävä loiva rinne, löytökohdalla rinne viettää myös pohjois-luoteeseen. Metsätien itäpuolella on leveä oja, josta vedetty maata tien pohjaksi. Ojan itäreunalta löytyi muutama kvartsi n. 20 m matkalla, yksi kvartsi oli ojan seinämässä turpeen alla. Koekuopat ojan itäpuolelle eivät tuottaneet havaintoja. Paikalla lienee suureksi osaksi tien alle jäänyt ja siten myös suurelta osin ehkä tuhoutunut kivistinen asuinpaikka. Tien länsipuolella maasto kivistä, mutta siellä saattaa olla (ylärinteessä - tie nousee etelään mentäessä) asuinpaikkaa ehjänä jäljellä. Asuinpaikan raja-
 rajaus on täysin arvio.



1: 12 000



1: 3 000



Kvartseja harvakseltaan tien itäpuoleisen ojan seinämässä

LAPUA 38 KIVIMÄKI 2

Rauh.lk: 2
 Ajoitus: kivikautinen
 Laji: asuinpaikka

Kartta: x: 6979 95 y: 2451 22 z: 48 ±1 m
 p: 6985 78 i: 3298 87

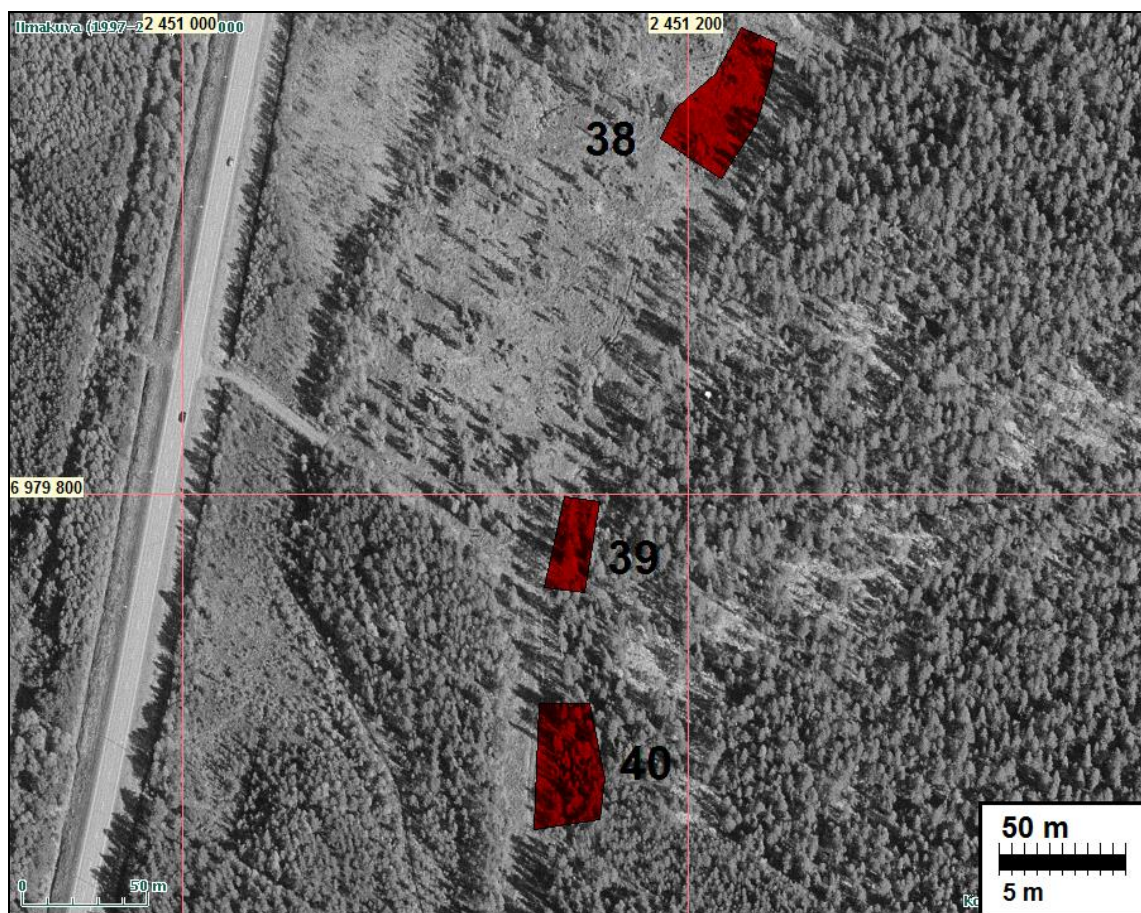
Tutkijat: Jussila & Rostedt 2009 inventointi

Löydöt: KM 38045, 23 kpl, kvartsi-iskoksia, Jussila T 2009, diar. 16.11.2009, tien ojasta ja metsäojasta.

Sijainti: Paikka sijaitsee Lapuan kirkosta 5,52 km etelään, n. 650 m moottoriradasta etelään ja vt. 19:sta n. 190 m itään.

Huomiot: Paikalla on tasanne jonka länsipuolella länteen viettävä rinne. Metsätien ojassa muutama kvartsi. Metsätien ojasta erkanee oja länteen. Tämän ojan seinämillä runsaasti kvartseja. Paikalla vanha hakkuuaukko joka nyt pusikkoinen taimikko. Paikan rajaus etelä-pohjoissuunnassa on arvio. Paikka vaikuttaa oja lukuun ottamatta ehjältä.

Kartta s. 23.



1: 3 000



Asuinpaikkaa kuvan alalla, taustalla tie. Kuvattu kaakkoon. Alla tieltä luoteeseen.



LAPUA 39 KIVIMÄKI 3

Rauh.lk: 2
Ajoitus: kivikautinen
Laji: asuinpaikka

Kartta: x: 6979 78 y: 2451 15
 p: 6985 61 i: 3298 79

Tutkijat: Jussila & Rostedt 2009 inventointi
Löydöt: KM 38046, kvartsi-iskoksia, Jussila T 2009, diar. 16.11.2009, tien ojasta.

Sijainti: Paikka sijaitsee Lapuan kirkosta 5,67 km etelään, Hietarannan talosta n. 330+ m pohjoiseen, vt 19:sta n. 160 m itään.

Huomiot: Paikalla on tasanne länteen viettävässä rinteessä. Tasanteella metsätie. Sen itäpuolella kohoaa kapean tasanteen takana kalliorinne. Metsätien mutkasta alkaen n. 25 m matkalla tien ojassa kvartseja. Paikka osin tuhoutunut tien alle, mutta ilmeisesti suurimmaksi osaksi ehjä tien itäpuolella. Paikka rajautuu melko hyvin löytöjen ja topografian perusteella.

Kartta s. 23. Ilmakuva s. 25



Asuinpaikkaa kuvan edustalla vas. tien ojasta löytöjä auton tasalle. taustalla suoran toisessa päässä kohde nro 40.

LAPUA 40 KIVIMÄKI 4

Rauh.lk: 2

Ajoitus: kivikautinen

Laji: asuinpaikka

Kartta: x: 6979 70 y: 2451 14 z: 48 ±1 m
p: 6985 53 i: 3298 78

Tutkijat: Jussila & Rostedt 2009 inventointi

Löydöt: KM 38047, 13 kpl, kvartsi-iskoksia, Jussila T 2009, diar. 16.11.2009, tien ojasta.

Sijainti: Paikka sijaitsee Lapuan kirkosta 5,74 km etelään, Hietarannan talosta n. 230 m pohjoiseen, vt 19:sta n. 150 m itään.

Huomiot: Paikalla on tasanne länteen viettävässä rinteessä. Tasanteella metsätie. Sen itäpuolella maasto kohoaa loivasti ja kauempana kalliorinne. Noin 30 m matkalla tien itäpuolen ojassa runsaasti kvartseja. Paikka osin tuhoutunut tien alle, mutta ilmeisesti suurimmaksi osaksi ehjä tien itäpuolella. Paikka rajautuu melko hyvin löytöjen perusteella pohjois-etelä suunnassa mutta ei ole täyttä selvyyttä kuinka kauas itään (olettavasti kallioalueelle) tiestä asuinpaikka ulottuu.



Kartta s. 23. Ilmakuva s. 25

LAPUA 41 HIRVILAMPI

Rauh.lk: 2
 Ajoitus: kivikautinen
 Laji: asuinpaikka

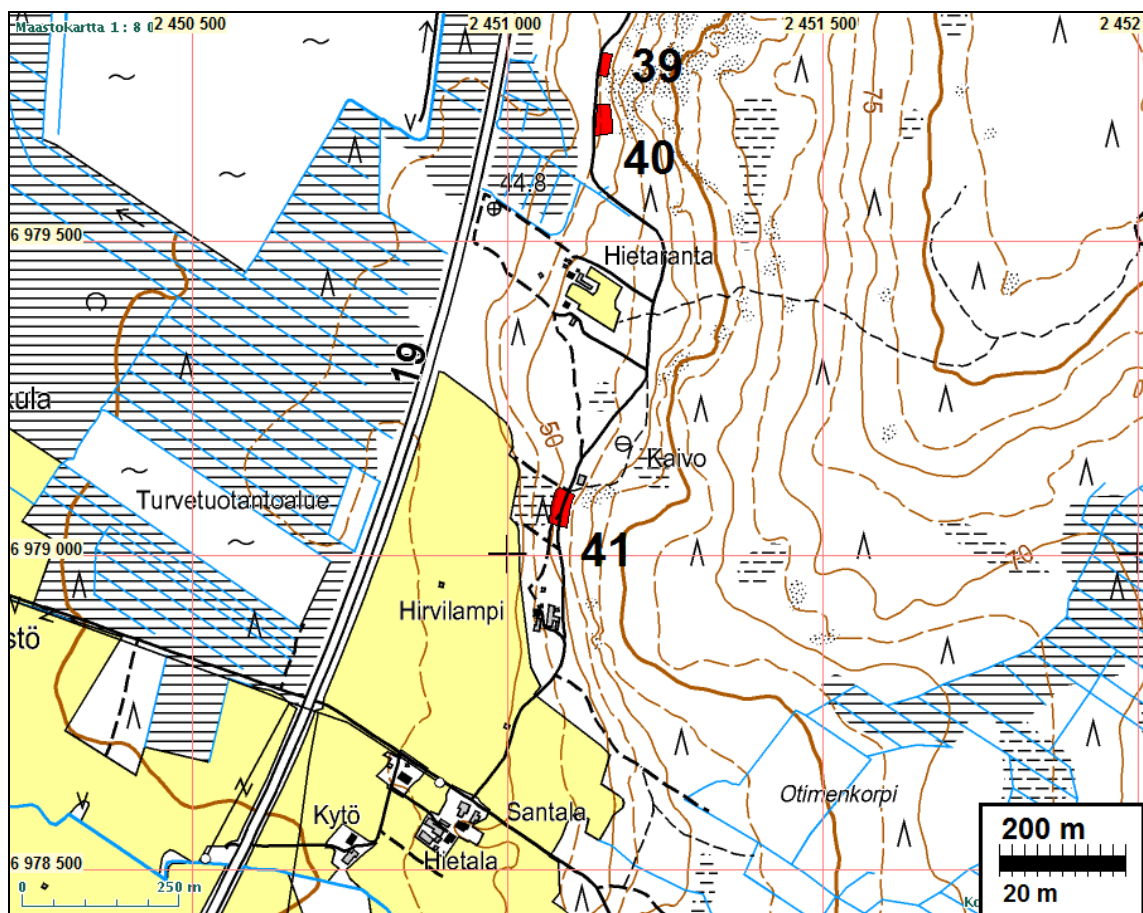
Kartta: x: 6979 06 y: 2451 08 z: 51
 p: 6984 90 i: 3298 69

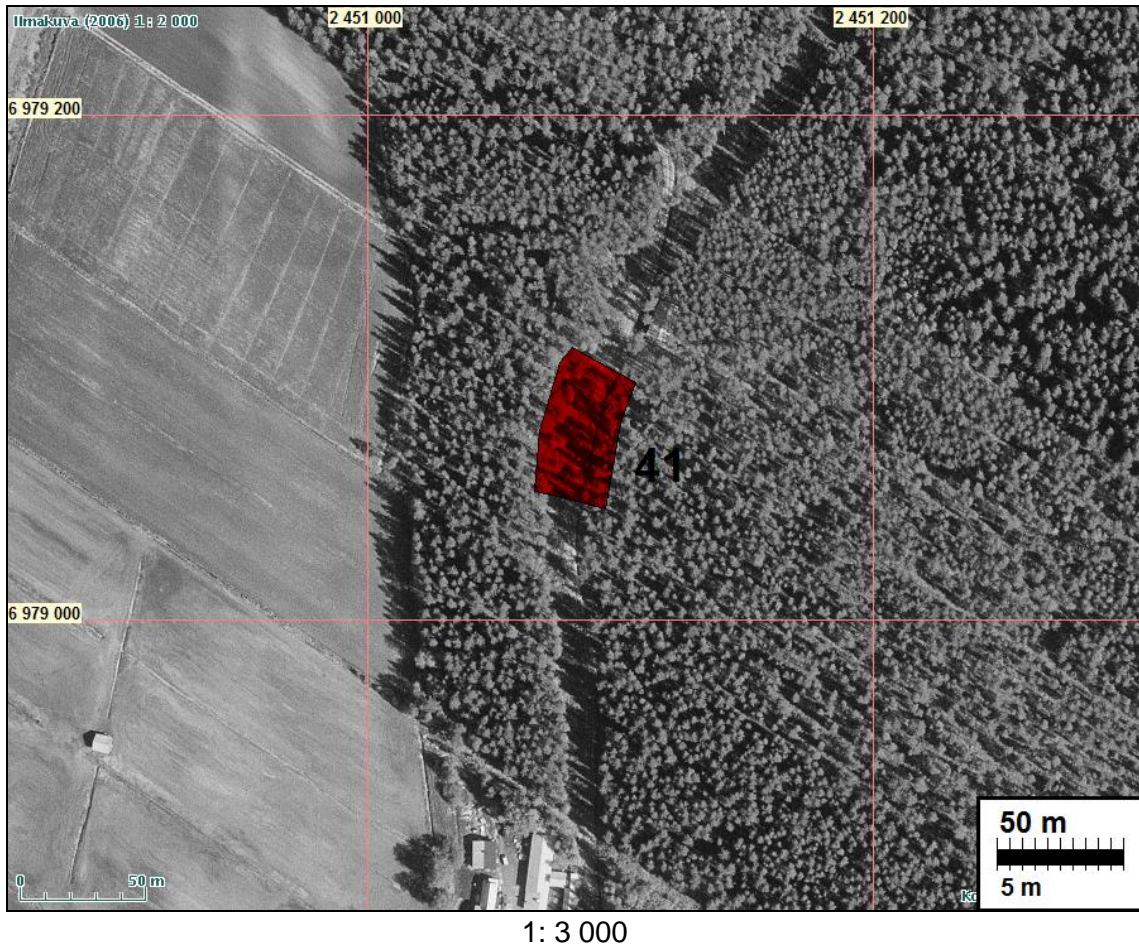
Tutkijat: Jussila & Rostedt 2009 inventointi

Löydöt: KM 38048:1, 7 kpl, kvartsi-iskoksia, Jussila T 2009, diar. 16.11.2009, koekuopasta ja pari tien ojasta. :2, 1 kpl, palanutta luuta, koekuopasta.

Sijainti: Paikka sijaitsee Lapuan kirkosta 6,34 km etelään, Hirvilammen talosta n. 140 m pohjoiseen ja vt. 19:sta n. 240 m itään, vesihuutorakennuksen etelä- ja lounaispuolella.

Huomiot: Paikalla on leveä tasanne pellon reunaan laskevan loivahkon törmän ja tien itäpuolella nousevan rinteän välillä. Tie kulkee tasanteen itäreunalla. Tien länsipuolelle, tiestä n. 15 m, tehdystä koekuopasta kvartseja ja luuta. Pari kvartsia löytyi tien itäpuolisen ojan seinämästä pumppaamorakennuksen eteläpuolelta n. 30 m päässä siitä. Vaikuttaa siltä, että paikalla olisi suhteellisen laaja asuinpaikka, joka osin tien alla, mutta suurelta osin ehjä. Asuinpaikan rajaus on arvio.





Asuinpaikkaa kuvattuna tieltä länteen.

Oik: kvartsilöytö paikan koillisosasta tien ojan seinämästä.

Ks. kansikuva



LAPUA 42 SALINKANGAS S

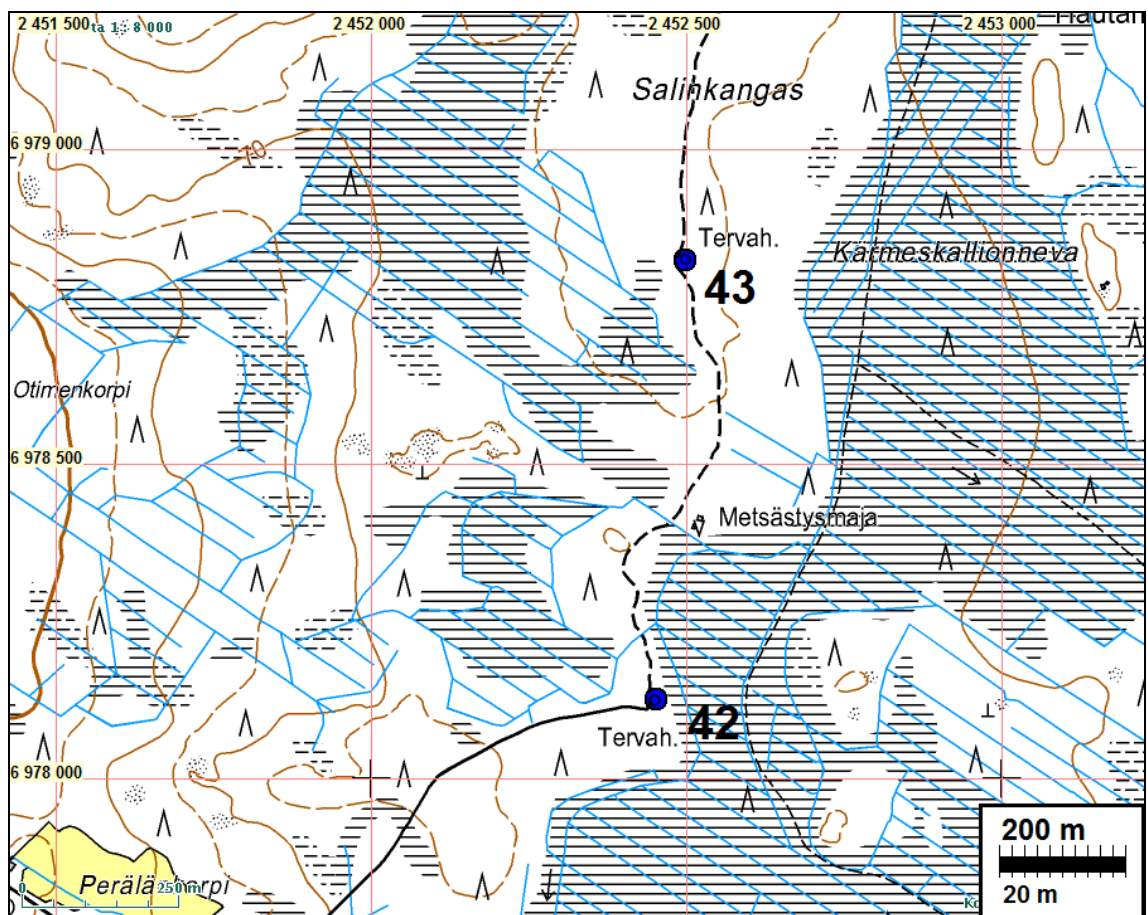
Rauh.lk: 2
 Ajoitus: historiallinen
 Laji: valmistus: tervahauta

Kartta: x: 6978 13 y: 2452 44 z: 71 ±1 m
 p: 6983 90 i: 3300 00

Tutkijat: Jussila & Rostedt 2009 inventointi

Sijainti: Paikka sijaitsee Lapuan kirkosta 7,64 km etelään, laajan Kivimäen alueen itäpuolella olevalla tasaisella kankaalla, Niskasuon länsirannalla, metsätien mutkan kohdalla tien kupeessa.

Huomiot: Paikalla on osin tien runtelema tervahauta, halk. n. 15 m.



1: 12 000



LAPUA 43 SALINKANGAS N

Rauh.lk: 2
 Ajoitus: historiallinen
 Laji: valmistus: tervahauta

Kartta: x: 6978 82 y: 2452 50 z: 73
 p: 6984 59 i: 3300 09

Tutkijat: Jussila & Rostedt 2009 inventointi

Sijainti: Paikka sijaitsee Lapuan kirkosta 7,02 km etelään, laajan Kivimäen alueen itäpuolella olevalla tasaisella kankaalla, Kärmeskallionnevan länsirannalla, metsätien kupeessa.

Huomiot: Paikalla on tervahauta, halk. n. 20 m. Metsätie kiertää haudan reunaa.

Kartta ed. sivulla.

**LAPUA 44 KASSUNKYTÖ W**

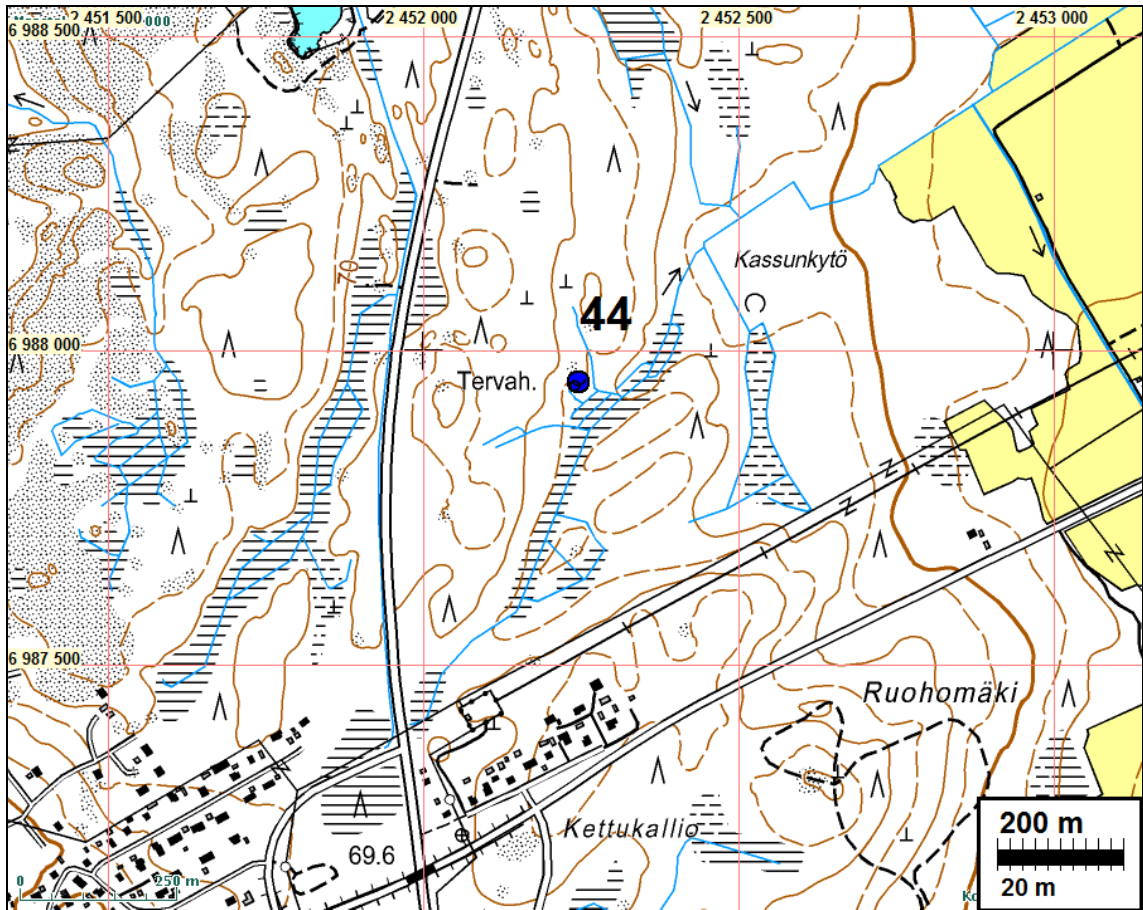
Rauh.lk: 2
 Ajoitus: historiallinen
 Laji: valmistus: tervahauta

Kartta: x: 6987 94 y: 2452 24 z: 68 ±1 m
 p: 6993 72 i: 3300 26

Tutkijat: Jussila & Rostedt 2009 inventointi

Sijainti: Paikka sijaitsee Lapuan kirkosta 3,70 km koilliseen, Kassunkytö- nimisestä metsittyneestä vanhasta pellosta n. 270 m länteen ja vt. 19:sta n. 290 m itään.

Huomiot: Paikalla on komea tervahauta, halk n. 20 m.



1: 12 000

LAPUA 45 HUHTA

Rauh.lk: 2

Ajoitus: historiallinen

Laji: valmistus: tervahauta

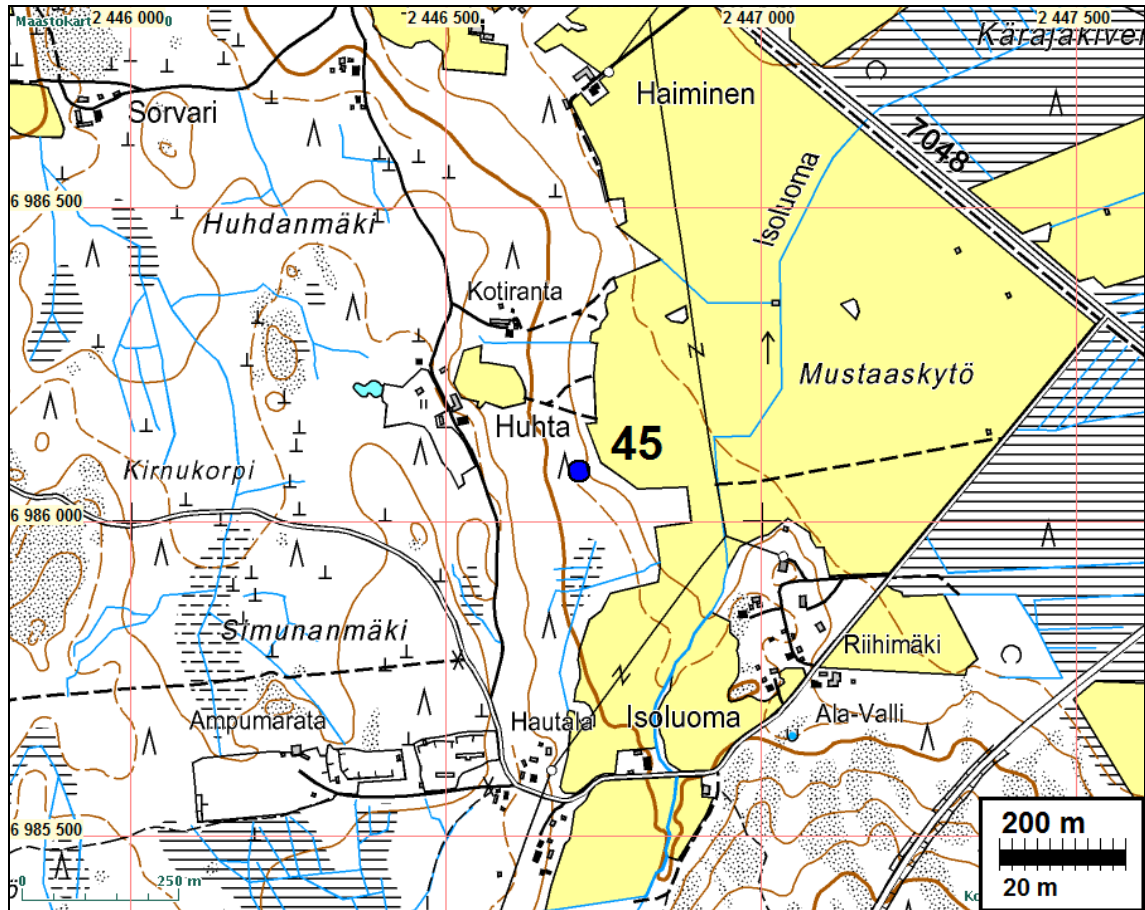
Kartta: x: 6986 08 y: 2446 71 z: 37 ±1 m
p: 6992 11 i: 3294 65

Tutkijat: Jussila & Rostedt 2009 inventointi

Sijainti: Paikka sijaitsee Lapuan kirkosta 3,10 km länteen, Mustaaskydön pellon länsipuolella, Huhdan talosta n. 200 m itä-kaakkoon.

Huomiot: Paikalla on ehjä tervahauta, halkaisija n. 15 m. Paikalla hiekkamaaperäinen muinaisrantatörmä, jonka reunalla tervahauta.





1: 12 000

LAPUA 46 KIVINIEMI

Rauh.lk: 3

Ajoitus: historiallinen

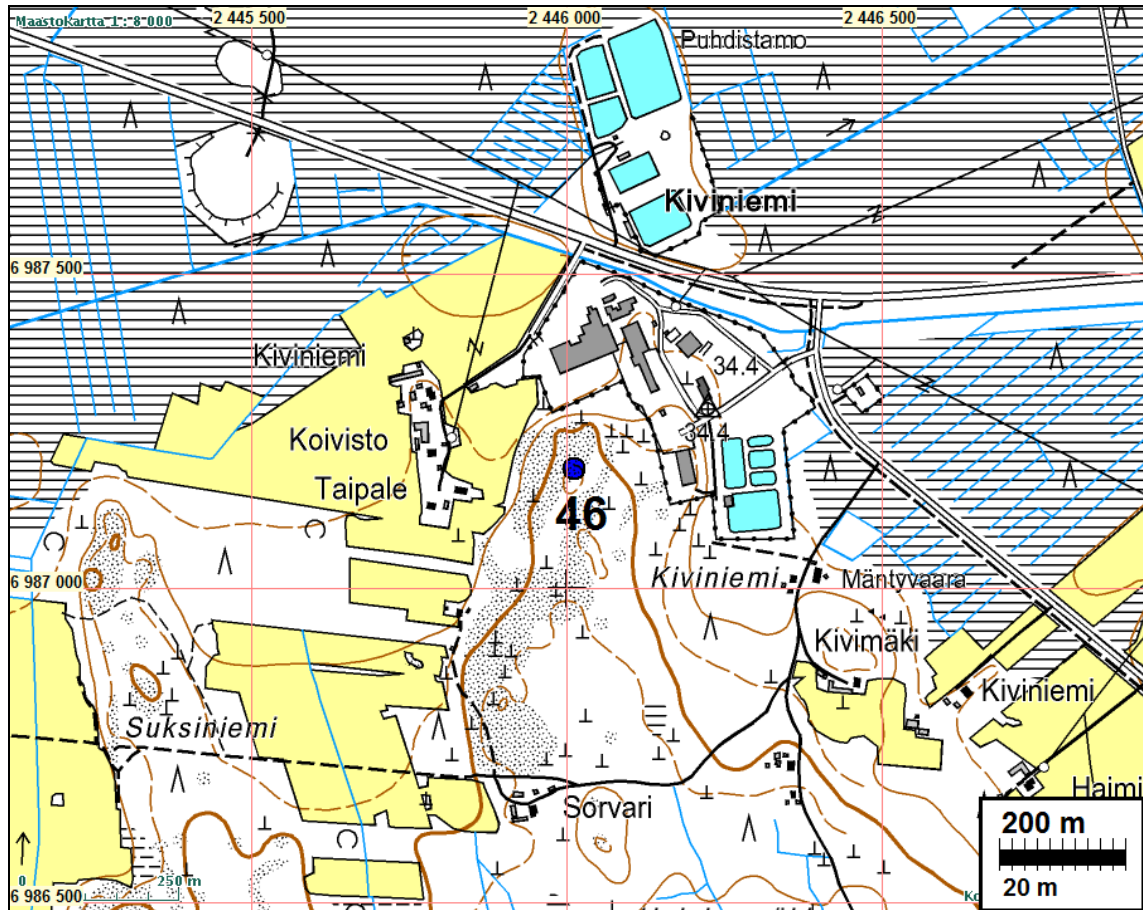
Laji: tunnistamaton: kivirakenne

Kartta: x: 6987 19 y: 2446 01 z: 43 ±1 m
p: 6993 26 i: 3294 00

Tutkijat: Jussila & Rostedt 2009 inventointi

Sijainti: Paikka sijaitsee Lapuan kirkosta 4,17 km luoteeseen, pohjoiseen kurottuvan kallioharjanteen pohjoiskärjen laella, Taipaleen talosta n. 180 m itään.

Huomiot: Kalliopohjalla on kivirakenne jossa ladottu kiviä kolmeksi seinämäksi, neljännen ollessa avoin. Latomuksen sivut ovat 1 x 2 m ja avoin puoli etelään. Vaikuttaa resentiltä, mutta se vain arvelua. Ikä ja funktio tuntematon. Sopisi jonkinlaiseksi "kyttäys- eli passipaikaksi" pohjoisen suuntaan. Samankaltaisia rakenteita on tavattu vanhoilta (1600-1800 l) sotilasleireiltä, jossa vastaavat kivirakennelmat yhden sotilaan majoitussuojapaikkoja - kiviseinämät tuulen suojaksi ja mantteli katoksi. Liittyisikö Suomen sodan tapahtumiin (Lapuan taistelu 2-4 km idempänä) ellei nykyajan metsästäjien tms. rakennelma.



1: 12 000

LAPUA 47 PIISPANPENKKI

Rauh.lk: 2

Ajoitus: historiallinen

Laji: tarinapaikka

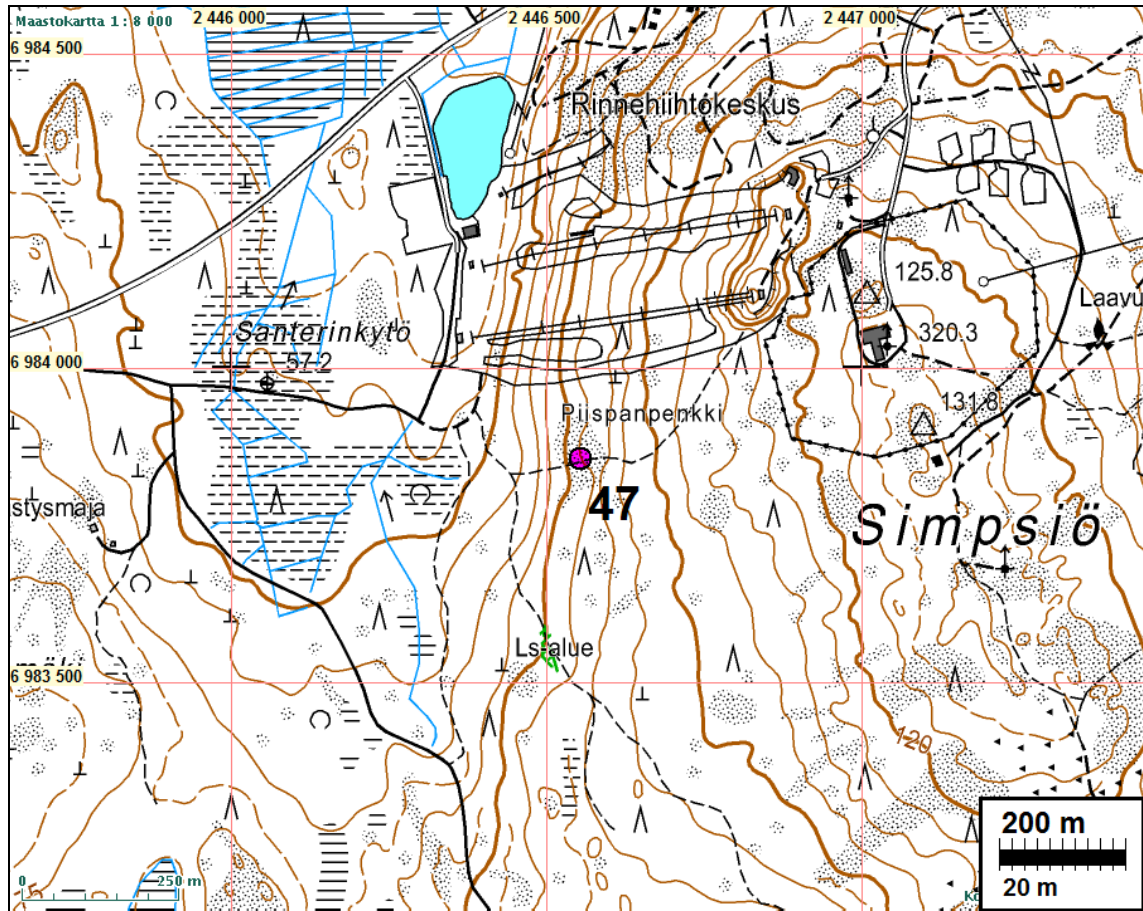
Kartta: x: 6983 86 y: 2446 55 z: 82 ±1 m
p: 6989 90 i: 3294 38

Tutkijat: Jussila & Rostedt 2009 inventointi

Sijainti: Paikka sijaitsee Lapuan kirkosta 3,45 km länteen, Simpsiön vuoren länsirinteellä, pujottelurinteiden eteläpuolella.

Huomiot: Simpsiön vuoreen liittyy lukuisia kansantarinoita ja taruja. Vuoren yli on kulkenut ikivanha polkutie - ratsupolku - Lapuan kirkolle. tarinat arvelevat polun olleen käytössä jo pakanuuden ajalla. Vuoren länsirinteellä on kalliomuodostuma jota sanotaan Piispanpenkiksi. Tarun mukaan Peikot ovat pitäneet valtaa Simpsiöllä. Kun Turun piispa Hemming oli kuullut tästä, päätti hän lähteä nujertamaan Peikkojen pelin. Kiivetessään vuorelle piispa väysi ja istahti nousun puolella välissä lepäämään tälle kivipaadelle. Paikka tunnetaan sen jälkeen Piispanpenkinä. Paikalla on nyt opastaulu. Vuoren laella on ollut uhriröykkiö, jonka äärellä piispa sitten saarnasi ja peikot luikkivat pakoan vuoren sisään. Myöhemmin uhriröykkiöön oli tapana ohi kulkiessa heittää lantteja. Hermann Salanne kertoo nähneensä uhriröykkiön vielä 1800-luvun lopulla, mutta käydessään paikalla v. 1939 totesi röykkiön hävitetyn. Kuljeskelimme vuoren laella ja rinteillä, mutta mitään mainittavaa emme havainneet. Vanha kirkkotie eli ratsupolku on (Salanteen mukaan jo 1938 mennessä) sekoittunut tai hävinnyt latupohjien ja lenkipolkujen lomaan, eikä voi erottaa selkeästi mikä reit-

ti alueella vanhaa ratsupolkua ja mikä ei - jos sitä on yleensäkään enää nähtävissä (Lähde: Väinö Tuomaala 1950: Kyrönmaa VII).



1: 12 000



Piispanpenkki – kallioaskelma, sammalineen ikään kuin luonnon divaani.

LAPUA 48 TERVASMÄKI

Rauh.lk: 3 (ei esitetä suojelukohteeksi, mutta museoviranomainen ehkä toista mieltä)

Ajoitus: historiallinen

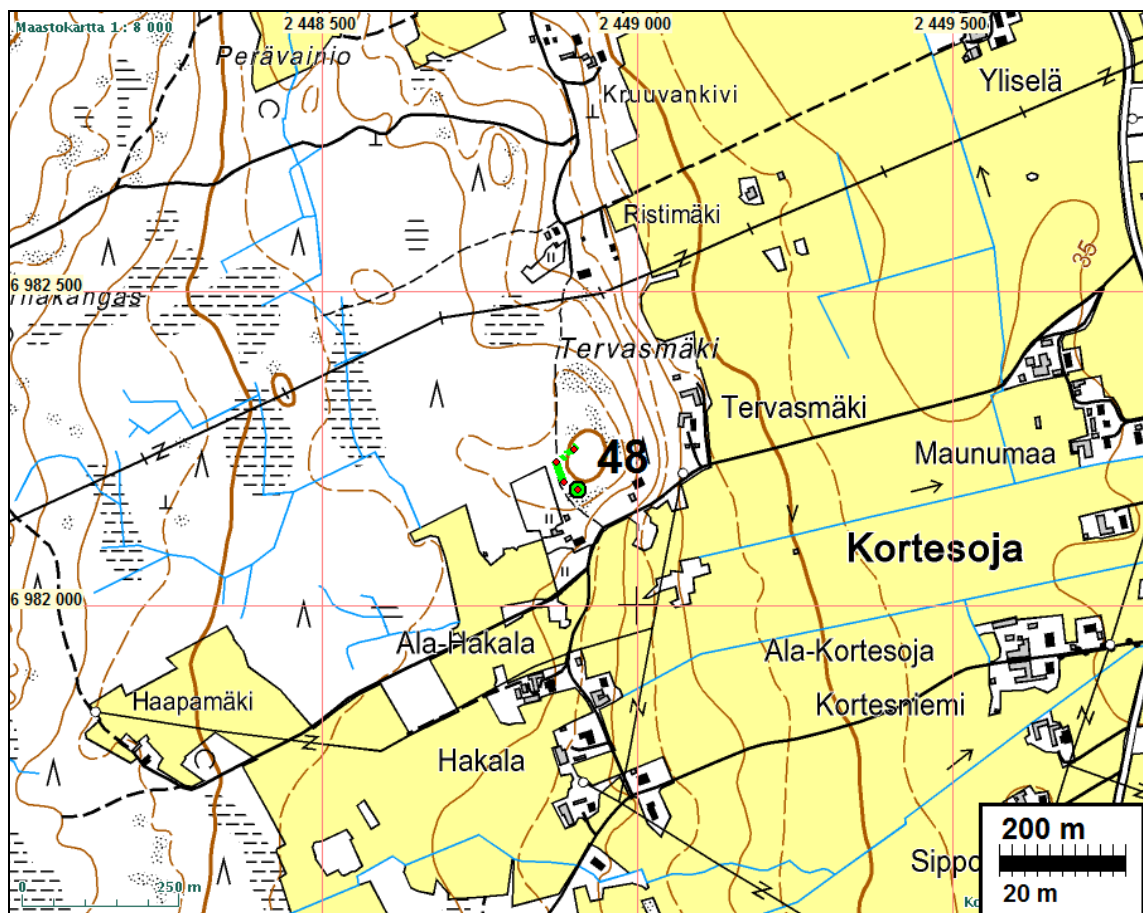
Laji: muu: kiviaita

Kartta: x: 6982 22 y: 2448 88 z: 59
p: 6988 16 i: 3296 64

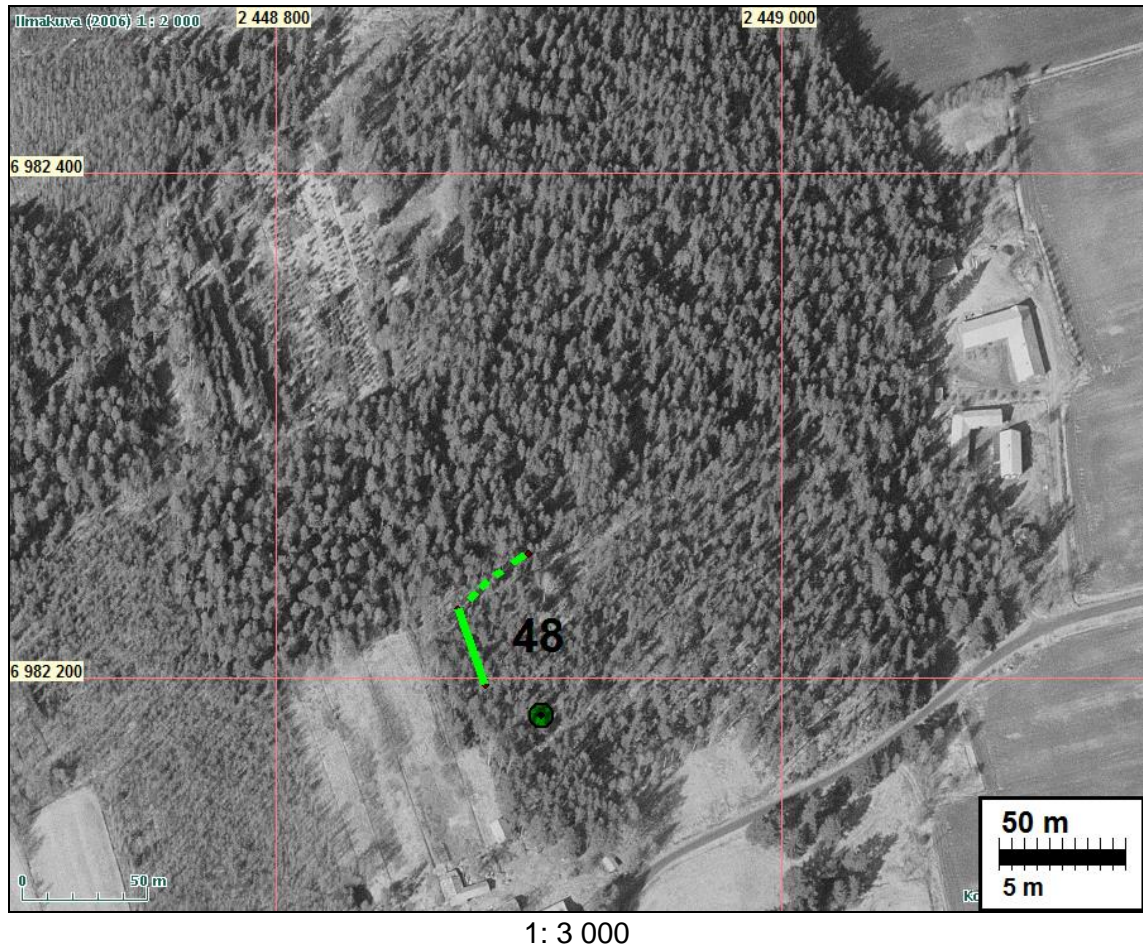
Tutkijat: Jussila & Rostedt 2009 inventointi

Sijainti: Paikka sijaitsee Lapuan kirkosta 3,14 km etelään, Tervasmäen talon länsipuolisen mäen laen länsireunalla.

Huomiot: Paikalla on metsässä kiviaita 36 m N-S suunnassa. Sen pohjoispäästä erkanee epäselvempi aita koilliseen, 25 m. Aidan eteläpään kaakkoispuolella on kiviraunio, kooltaan 2 x 2 m korkeus 0,6 m. Mahdollisesti raivausröykkiö.



1: 12 000



Porvoossa 23.12.2009

Timo Jussila

Lähteitä:

Lehtinen Erkki & Luho Ville 1963: Lapuan historia 1.

Rantatupa, Heikki 2006: Chartographia Ostrobothnica : Pohjanmaa vanhoissa kartoissa = Österbotten på gamla kartor / [karttojen valinta ja teksti:]. Vaasa : Scriptum, 2006.

Tuomaala Väinö 1950: Kyrönmaa VII.

Lisäksi selailtu Lapuan kirjastossa olevia kotiseutukokoelman kirjoja ja lehtisiä, mm. vanhoja kaava-asiakirjoja.