

Lempäälä Kuljun Linnajärventien asemakaava-alueen muinaisjäännösinventointi 2012



Hannu Poutiainen
Antti Bilund



Kustantaja: Lempäälän kunta

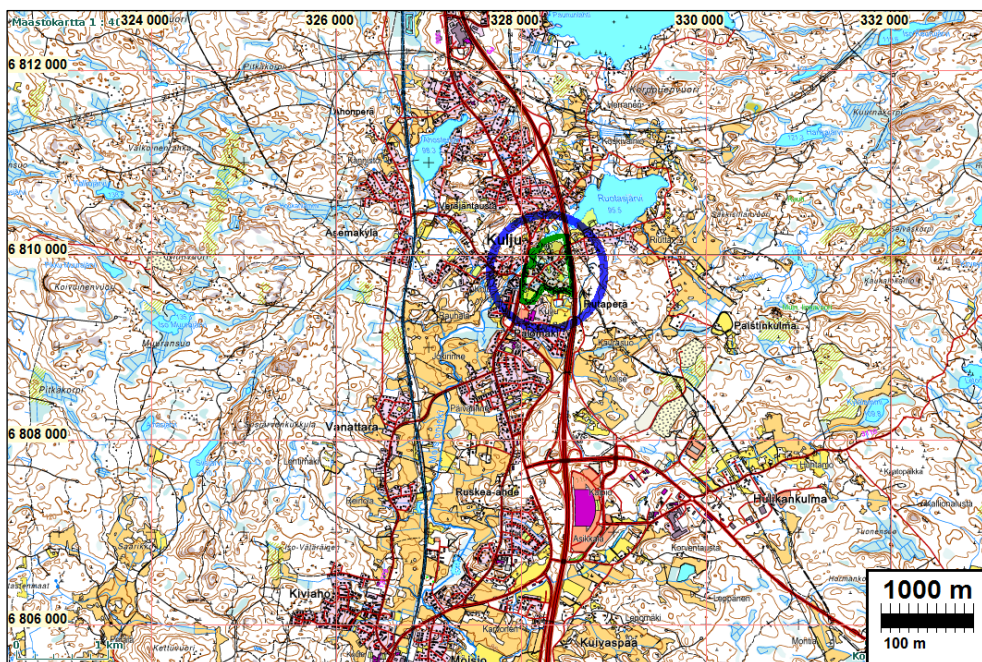
Sisältö:

Perustiedot	2
Inventointi	3
Hiidentien linjaus	3
Muut havainnot	6
Yhteenveto	6
Yleiskartat	7
Vanhat kartat	8
Kuvia	10

Kansikuva: vanhaa peltoa alueen eteläpäässä, Kuljun kartanon länsipuolella.

Perustiedot

- Alue:** Lempäälän Kuljun Linnajärventien alueen asemakaavan muutoksen ja asemakaavan suunnittelualue.
- Tarkoitus:** Selvittää onko alueella kiinteitä muinaisjäännöksiä. Etsiä alueelta uusia muinaisjäännöksiä
- Työaika:** Kenttätöaika: maastotyö marraskuu 2012
- Kustantaja:** Lempäälän kunta
- Tekijät:** Mikroliitti Oy, Maastotyö Hannu Poutiainen ja Antti Bilund. Raportin viimeistely T. Jussila
- Tulokset:** Alueella ei havaittu muinaisjäännökseksi katsottavia jäännöksiä. Alueen länsiosan halki kulkenut vanha ”valtatie”, ns. Hiidentie, on osin edelleen käytössä paikallis-teinä (katuina) osin tuhoutunut. Alueen eteläpuolella on sijainnut Kuljun vanha kylätontti. Siihen liittyviä vanhoja ja arkeologisoituneita jäänneitä tai rakenteita ei tutkimusalueella havaittu.
- Selityksiä:** Kartta ja ilmakuvapohjat on otettu Maanmittauslaitoksen maastotietokannasta syksyllä 2012. Kartta ja ilmakuvapohjat ovat ETRS-TM35FIN (Euref) koordinaatistossa. Digitaalisia valokuvia ei ole arkistoitu mihinkään eikä niillä siten ole arkistotunnusta. Kuvat ovat säilössä Mikroliitti Oy:n serverillä ja luovutettu tilaajalle CD:llä.



Tutkimusalue vihreällä sinisen ympyrän sisällä

Inventointi

Alueella laaditaan asemakaavaa (asemakaavan muutos). Suunnittelualue sijaitsee Kuljun Ruttaperällä Tampereentien, Moisionjoen, moottoritien ja Kuljun kartanon välisellä alueella. Alue on kooltaan noin 26 ha. Kaavoitushankkeen johdosta Pirkanmaan maakuntamuseo antoi lausunnon (13.11.2012 diar: 375/2012), jossa edellytettiin alueella suoritettavaksi *arkeologinen inventointi*. Lempäälän kunta tilasi kyseisen inventoinnin Mikroliitti Oy:ltä. Inventoinnin maastotyö suoritettiin marraskuun lopulla 2012 erinomaisissa maastotyöolosuhteissa.

Arkeologisen - vain arkeologisin menetelmin tehdyn – inventoinnin sijaista alueella päätettiin tehdä täysimääräinen muinaisjäännösinventointi, jossa käytettiin myös muita kuin arkeologisia tutkimusmenetelmiä, kuten historian tutkimuksen menetelmiä. Näitä oli mm kirjalliset historialliset lähteet, sekä aluetta kuvaavan vanhan karttamateriaalin tutkiminen.

Alue on varsin rakennettua. Rakennusten ja pihamaiden lisäksi alueella on vanhaa peltoa ja vähäisemmissä määrin moreenipeitteistä metsämaastoa. Rakentamattomat maastotkin ovat monin paikoin joillain tavoin ”käsiteltyjä”. Kaava-alueen ympäristölle leimaa-antavaa on viime vuosien voimakkaan maankäytön ja rakentamisen selvä näkyminen maisemassa ja maaperässä.

Alueen länsiosan halki on kulkenut vanha tielinja Hämeenlinnasta Akaan kautta Tammerkoskelle. Tätä ns. **Hiidentietä** pidetään Hämeen paikallisteistä vanhimpana ja se on jo 1500-luvulla varustettu kestikievarein (*Kalle Luoto 2011 s. 23, Pirkanmaan historiallisesti merkittävät tiet, Pirkanmaan maakuntamuseo*). On esitetty että tie voisi periytyä jo rautakaudelta – perusteita siihen ei ole tiedossa. Inventoinnissa käytiin läpi kyseinen tielinja isojaon toimituskartan v. 1775 perusteella projisoituna. Vuoden 1775 tielinjaus vaikuttaisi olevan ainakin pääpiirteittäin edelleen sama kuin 1840-luvun pitäjänkartalla sekä v. 1912 ns. senaatinkartalla. Vanha tielinja (Kuljun kohdalla) lienee lopullisesti jäänyt pois käytöstä kun uusi valtatie 3 Tampereen ja Kuljun välille valmistui v. 1968. Vanha tielinja on sirpaleisena jäljellä paikallisteinä, katuina, kävelyteinä sekä osin täysin hylättyinä.

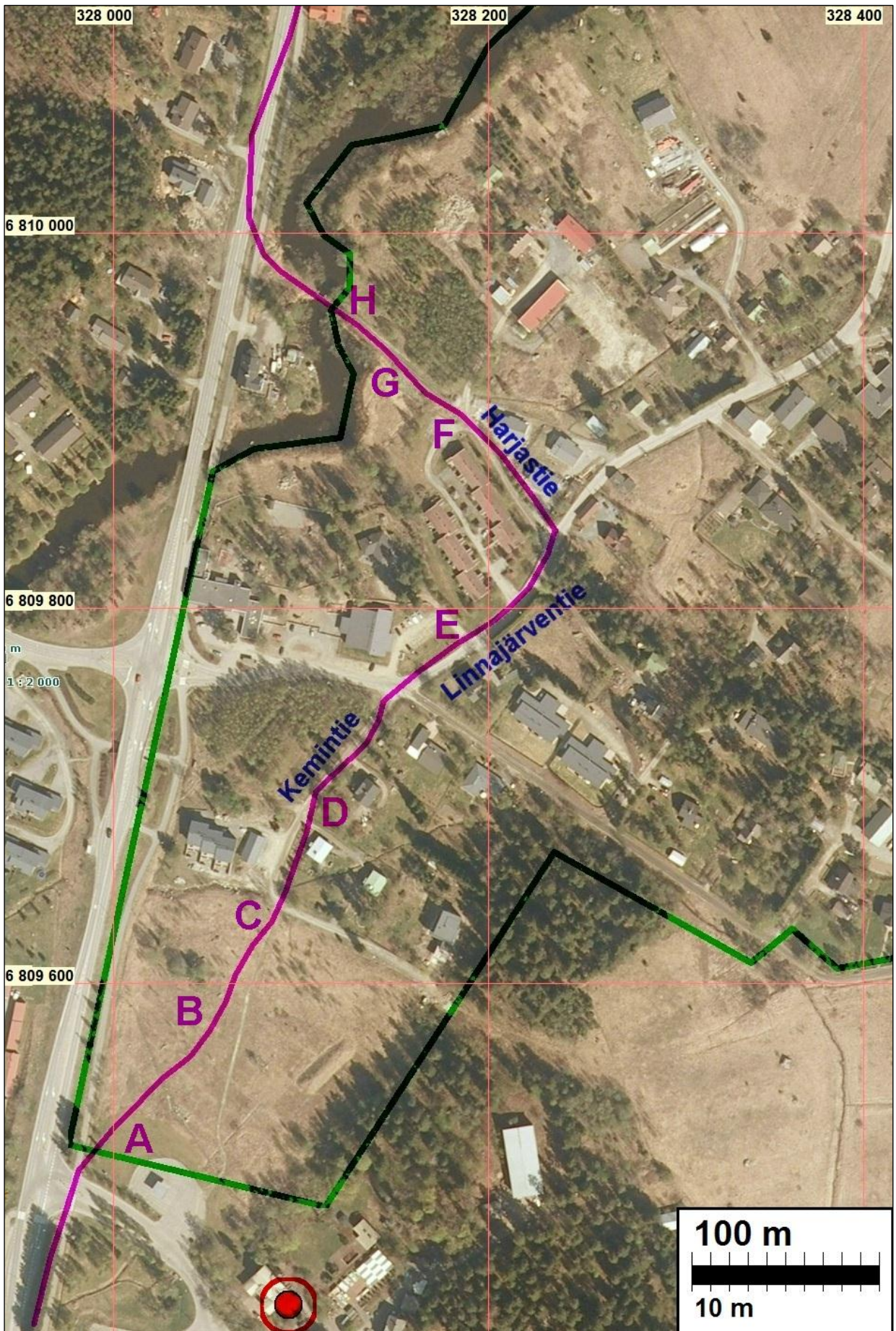
Hiidentien linjaus

Maastotyön aikana tarkastettiin nk. Hiidentien linjaus kauttaaltaan. Kyseessä olevan kaava-alueen kohdalla Hiidentie on kulkenut siten, että linjaus menee A) Kuljun kartanon länsipuolelta B) entiselle peltoalueelle, liittyy pellon reunassa D) Kemintiehen, ylittää C) puron, jatkuu risteuksen jälkeen E) Linnajärventien linjauksen mukaisesti, kääntyy sitten F) Harjastien suuntaan, jatkuu G) pengerrerettyä kevyenliikenteenväylänä ja ylittää lopuksi H) Moisionjoen.

A) Kaava-alueen etelärajalla, huoltoaseman vieressä on asfaltti ja sen pohjoispuolella kapea nurmikaistale. Nurmikaistaleella on ohuehko multakerros ja sen alla savi.

B) Entinen peltoalue on kesannolla, ja sen poikki kulkee polku yhtyen Kemintien eteläpäähän. Hiidentien linjausta selvitettiin nurmi- ja peltoalueella. Silmänvaraisessa havainnoinnissa ja tiheissä maanäytekairauksissa todettiin, että alueelta on kuorittu maata kauttaaltaan. Peltomultakerrosta ei ole enää jäljellä, ei myöskään edes värjäytynyttä savea, vaan paikalla on ainoastaan tiivistä ja ns. puhdasta savea. Kuorinnasta kertoo myös vielä paikalla oleva suuri maakaasa. Kasan massiivisuudesta huolimatta läheskään kaikki kuorittu maa-aines ei ole voinut mahduttaa siihen, joten suurin osa kuoritusta maa-aineksesta on kuljetettu muualle. Peltoalueella ei ollut havaittavissa mitään merkkiä vanhasta tielinjasta.

C) Puron kohdalla Kemintien eteläpäässä on uusi rumpu. Mitään merkkiä vanhasta tielinjasta tai siihen mahdollisesti liittyvistä rakenteista ei ollut havaittavissa.



V.1775 kartalta projisoitu tielinja sinipunaisella (arvioitu tarkkuus ± 6 m). Kuljun kylätontin v. 1775 rakennus nro 1 punaisella kartan alalaidassa. Tutkimusalueen rajaus vihreällä.

D) Kemientien eteläpää on sorapäälysteinen, muutoin tiellä on öljysorapäälyste. Tie on kauttaaltaan pohjustettu ja korotettu, sen sivuilla on kadunrakentamisen yhteydessä kaivetut ojat, jotka monin paikoin rajautuvat rakennettuihin tonttimaihin ja piha-alueisiin. Kemintien ja Linnajärventien risteyksestä likimain Kemintie 6:n kohdalle, uudehkon rivitalon pohjoispuolelle saakka on rakentamaton, metsäinen alue Kemintien länsipuolella. Silmänvaraisessa havainnoinnissa ja maanäytekairauksissa todettiin, että alueelta on kuorittu maata laajalta alueelta. Kuorittu maastonkohta ulottuu kiilamaisena alueena Kemintien ja Linnajärventien risteyksestä kohti rivitalon länsipäätä kattaen koko Kemintien puoleisen kaistan. Kuorintaraja oli havaittavissa paitsi kairauksissa myös kasvillisuudessa ja puustossa. Mitään merkkiä vanhasta tielinjasta ei ollut havaittavissa.

E) Linnajärventie on kauttaaltaan pohjustettu ja korotettu, sen sivuilla on kadunrakentamisen yhteydessä kaivetut ojat, jotka suurimmalta osin rajautuvat rakennettuihin tonttimaihin ja piha-alueisiin. Varsinkin tien länsipuolen rivitaloalueiden kohdalla, joiden paikkeilla Hiidentien linjaus kääntyy (kartalla) varsin jyrkästi kohti luodetta, piha-alueet on voimaperäisesti muokattuja. Mitään merkkiä vanhasta tielinjasta ei ollut havaittavissa.

F) Harjastie on valtaosin sorapäälysteinen, kauttaaltaan pohjustettu ja korotettu. Sen kahden puolen on matalat ojat, jotka rajautuvat rivitalojen piha-alueisiin. Rivitalot ovat rinteessä, minkä takia niiden perustamisen yhteydessä maata on sekä kaivettu että kasattu terrassimaisesti Harjastien kahden puolen. Mitään merkkiä vanhasta tielinjasta ei ollut havaittavissa.

G) Pengertienä kulkeva kevyenliikenteen väylä on selvästi moderni rakennelma. Sen kahden puolen on syvät ojat. Mitään merkkiä vanhasta tielinjasta ei ollut havaittavissa.

H) Moisionjoen kohdalla, vanhojen karttojen perusteella arvioidun muinaisen Hiidentien linjauksen paikkeilla, on puinen kevyenliikenteen silta (ks. kuvaus kohteesta Lempäälä Moisionjoki).

Vanhaa tielinjausta Kemintien eteläpäädästä Linnajärventielle ja Harjastielle ja siitä edelleen joen yli voidaan pitää muinaisjännöksenä. 1900-lukua vanhempia rakenteita tiestä tuskin on missään jäljellä.

Moisionjoen sillan paikka

N 6809963 E 328112

Moisionjoen kohdalla, vanhojen karttojen perusteella arvioidun muinaisen Hiidentien linjauksen paikkeilla, on puinen kevyenliikenteen silta, siihen liittyvät kiveykset ja pengerrykset. Luontaisesta rantapenkasta joen keskustaa kohti kasatut pengerrykset jatkavat saumattomasti modernia pengertietä. Kiveykset liittyvät pengerryksiin, ja puurakenteet vastaavasti kiveyksiin ja osin myös pengerryksiin. Kivet ovat luonnonkiviä eikä niissä ollut havaittavissa mitään sellaisia yksityiskohtia (lohkominen yms. jälkiä), joiden perusteella niiden ikää rakenteen osana olisi mitenkään mahdollista arvioida. Mahdollista toki on, että ne ovat ns. uusiokäytössä ja nykyistä siltaa ja pengertietä vanhempia.

Vanhan kartta-aineiston perusteella arvioituna Hiidentie on ylittänyt Moisionjoen jotakuinkin nykyisen kevyenliikenteen sillan kohdalta, mutta arkeologisesti täsmällisen kohdan määrittäminen maastossa ei ollut mahdollista. Vanhan sillan paikka saattaa yhtä hyvin olla viitisen metriä etelämpänä, paikassa, jossa joen vastakkaisilla puolilla olevien maakivien kohdalla väylä on luontaisesti kaikkein kapein. Osittain maakivien varaan myös puinen silta olisi ollut mahdollista rakentaa.

Kyseisissä kivissä ja paikassa ei kuitenkaan ollut havaittavissa mitään selvästi arkeologista evidenssiä hypoteesin tueksi. Mahdollista luonnollisesti on myös se, että sillan paikkaa on vaihdettu jo ennen nykyistä ja sitä edeltänyttä siltaa. Arkeologisesti verifioitavissa olevia merkkejä vanhasta tielinjasta ja siihen liittyneestä sillasta ei ollut havaittavissa. Todettakoon kuitenkin, että joen itärannan tuntumassa, sillan eteläpuolella, aivan sen lähellä, on yksi selvästi nykyistä siltaa vanhempi pystypaalu sekä toinen vastaavanlainen kauempana kivenlohkareiden vieressä. Vastarannalla vastapäätä viimeksi mainittua paalua näyttää lisäksi olevan kolmas mahdollinen pystypaalu. Toisistaan erillisinä ja ilman rakenteellista kontekstia niiden merkitystä ja ikää ei ollut maastotyössä mahdollisuutta päätellä tai edes arvioida.

Muut havainnot

Maastotyön aikana tarkastettiin myös tielinja, joka on merkitty pitäjänkartalle. Se on lähtenyt luoteeseen kääntyvän Hiidentien mutkasta, Linnajärventien ja Harjastien risteyksen paikkeilta, kohti koillista noudatellen nykyisen Linnanlahdentien kulkua. Linnajärventie on pohjustettu, korotettu ja kestopäälystetty tie, jota tässä tarkasteltavalta osalta reunustavat vaihtelevasti avoajat ja piha-alueet pensasaitoiheen sekä vanhemmat ja uudemmat pienrakennukset. Yhdellä kohtaa on siirtolohkareinen kesantopelto, jonka maa-aines on savea/hiesua/ruokamultaa. Mitään merkkiä vanhasta tielinjasta ei ollut havaittavissa.

Kemintien ja Tampereentien välisellä alueella, Moisionjokeen laskevan puron eteläpuoleisella peltosaarekkeella havaittiin (pellolta tuotuja) irtonaisia kiviä, peltokivikasoja ja resenttejä maa-kasoja. Vastaavanlaisia irtokiviä ja peltokivikasoja havaittiin myös kaava-alueen pohjoisosan kesantona olevalla pellolla. Mitään arkeologisesti merkittäviä anomalioita ei todettu sen paremmin maanpinnalla kuin maakerroksissakaan, kairauksissa ja lapionpistoissa todettiin vain normaali muokkauskerros ja sen alapuolinen savi/hiesu. Vastaavanlaiset havainnot saatiin myös muilta entisiltä peltoalueilta (poikkeuksena em. ruokamullasta kuorittu pelto kaava-alueen eteläosassa).

Kaava-alueen moreenimäet ovat valtaosin jyrkkäpiirteisiä, kivisiä ja jopa louhikkoisia. Niillä ei tehty mitään arkeologisesti merkittäviä havaintoja.

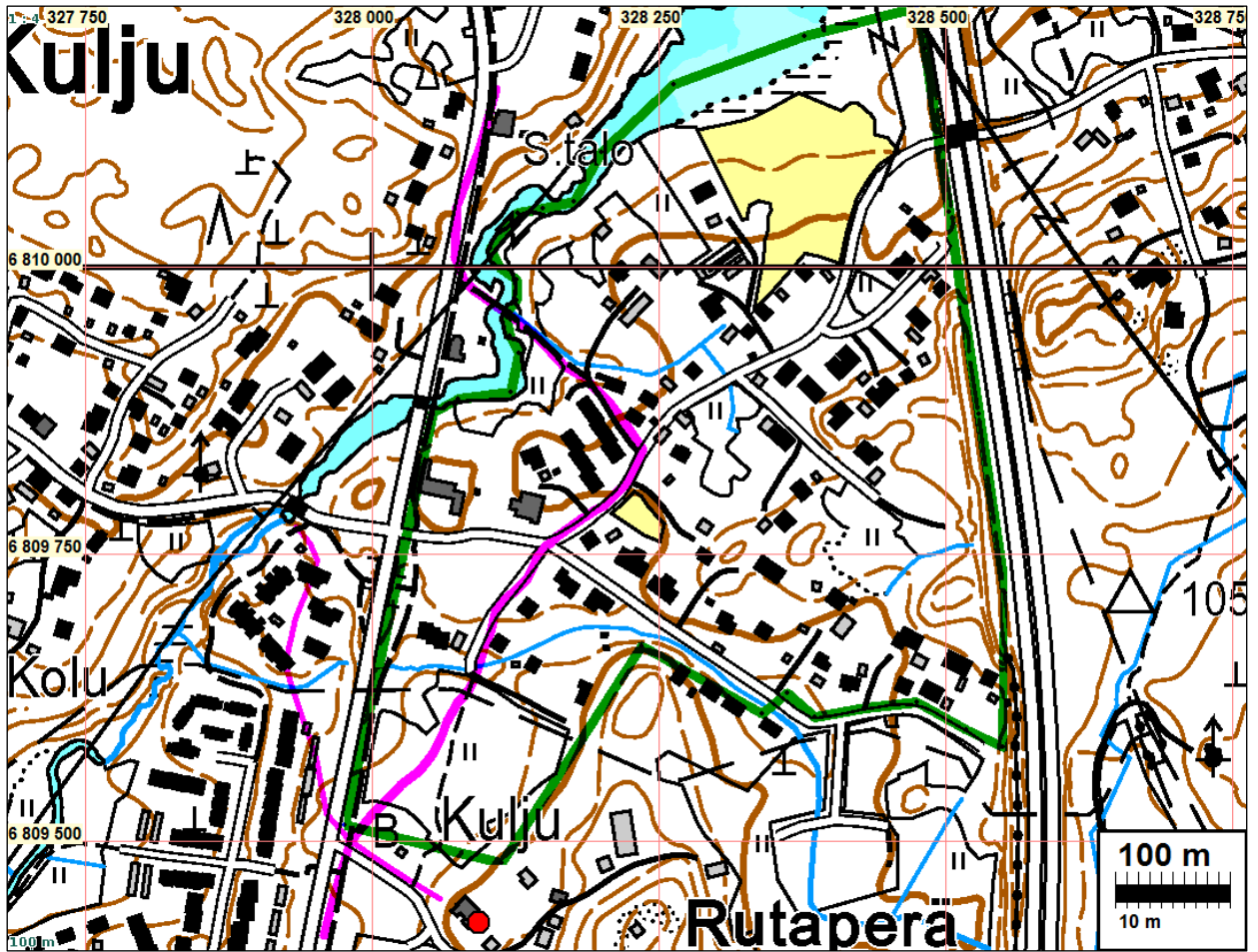
Yhteenveto

Kaava-alueella ei todettu olevan (säilyneitä) muinaisjäännöksiä eikä merkkejä sellaisista. Vanhan tien linjausta - tielinjaa, ei itse tiepohjaa - voidaan Museoviraston ohjeita sopivasti tulkiten pitää muinaisjäännöksenä. Kyseessä on kuitenkin sirpaleinen pätkä vanhasta tielinjasta joten sen linjauksen muinaisjäännösstatus jää Museoviranomaisten harkittavaksi.

22.12.2012

Hannu Poutiainen
Antti Bilund

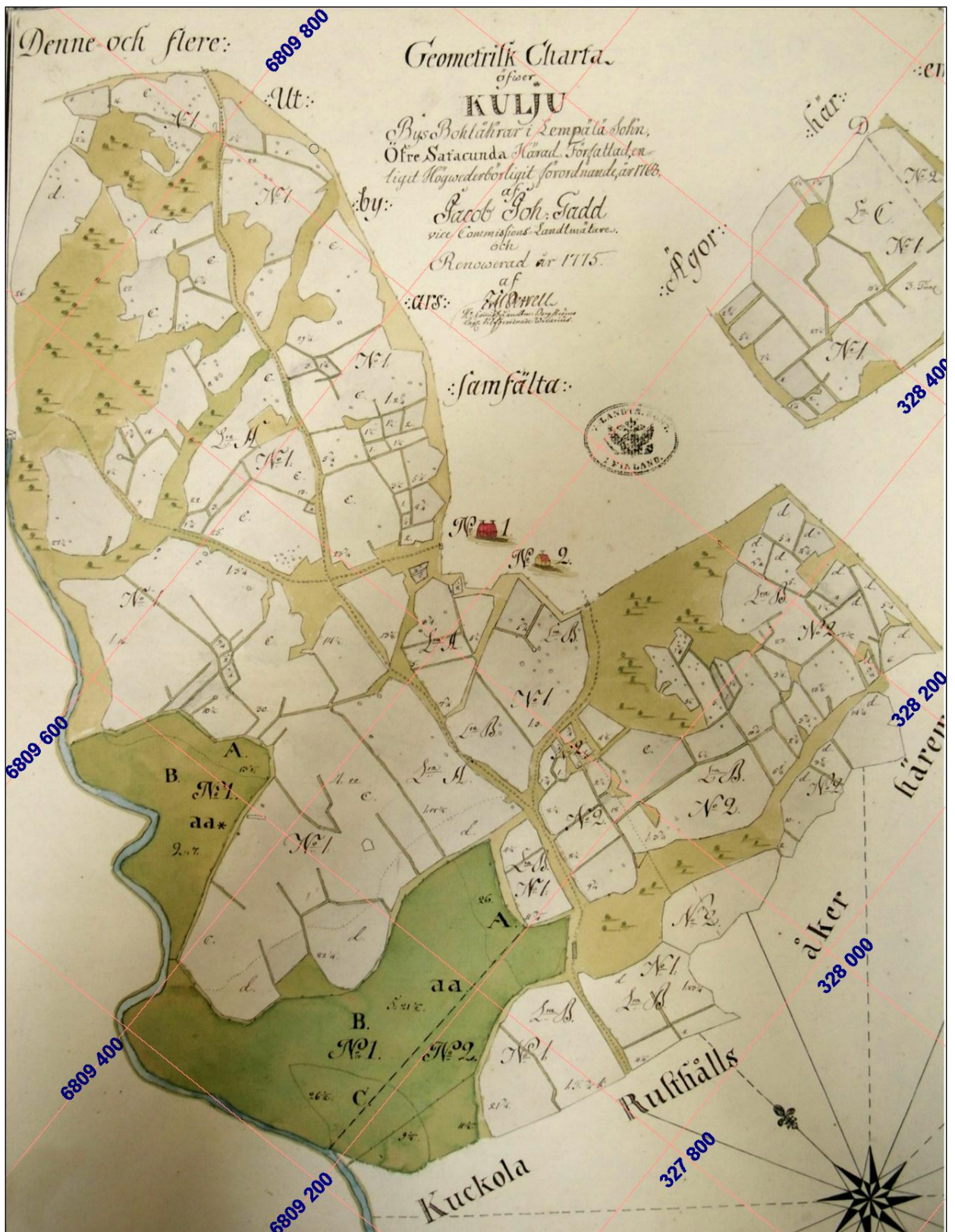
Yleiskartat



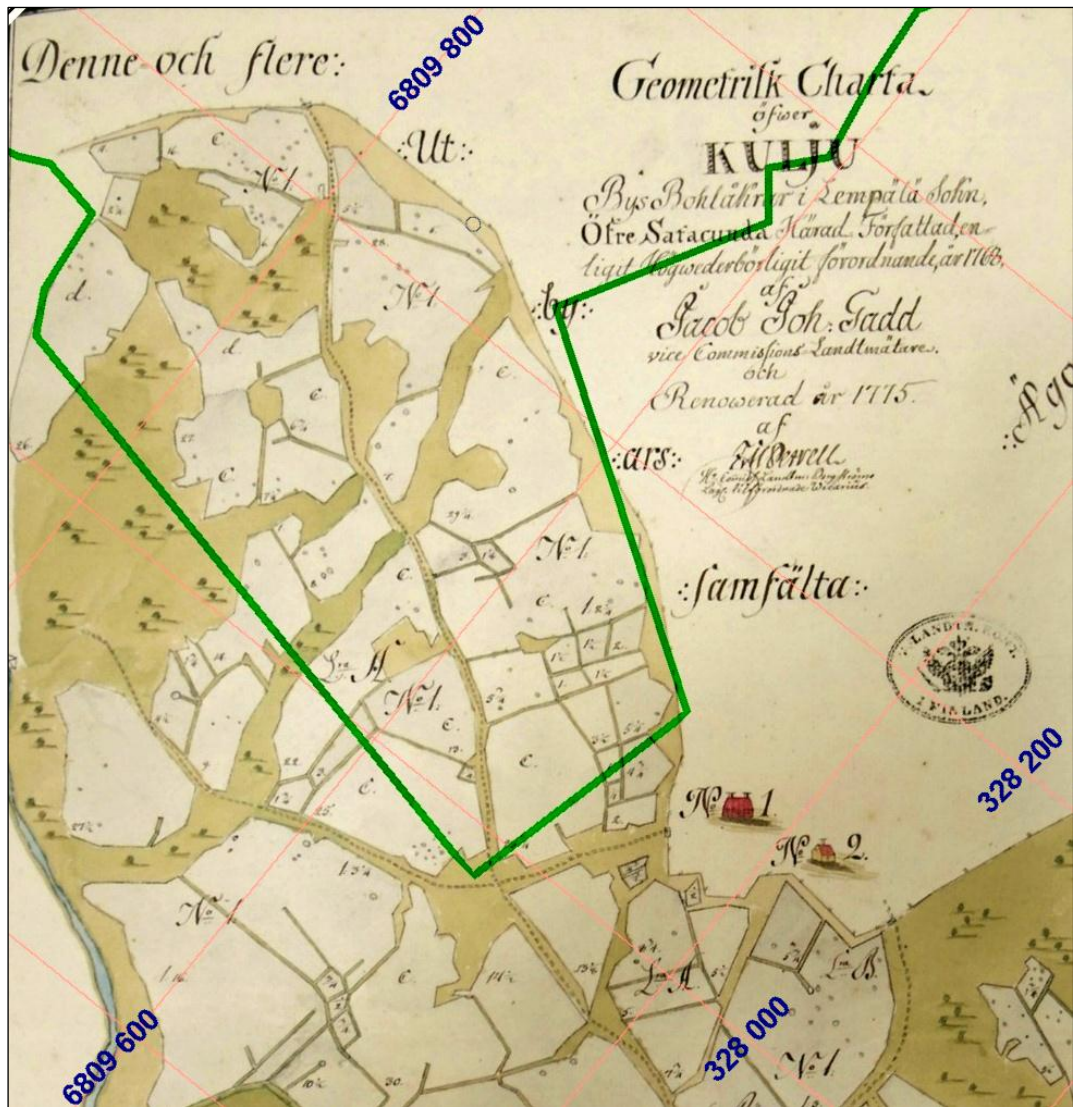
Tutkimusalue rajattu vihreällä. Vanha tielinjaus sinipunaisella. Kuljun talot v. 1775 pun. pallo.



Vanhat kartat



Kulju v. 1775 (Kansallisarkistossa kuvannut Mikrolitti Oy). Päälle piirretty koordinaatisto.



Ote edellisen sivun kartasta, lisäksi päälle piirretty tutkimusalueen rajaus.



Ote Lempäälän pitäjänkartasta 1840-l.

Kuvia

Alueen eteläosasta. Vanha tielinja kulkenut pellolla, oik. huoltoasema (kuva Google).



Kuorittua peltoa kaava-alueen eteläosassa, etelään, vanha tie kulkenut tämän pellon poikki



Uuden siltarummun paikka purossa Kemintien eteläpäässä Hiidentien linjauksen paikkeilla.



Kemintien eteläosaa Hiidentien linjauksen paikkeilla



Kemintien pohjoisosaa Hiidentien linjauksen paikkeilla



Linnajärventien ja Harjastien risteys Hiidentien linjauksen paikkeilla



Harjastien keskiosaa Hiidentien linjauksen paikkeilla



Pengerrettyä kevyenliikenteen väylää Hiidentien linjauksella, kuvattu kaakkoon Harjastentien suuntaan

Nykyinen silta Moisionjoessa Hiidentien linjauksen paikkeilla





Luonnonkivien varaan rakennettu kevyenliikenteen silta Moisionjoessa Hiidentien linjauksella



Luonnonlohkareiden reunustama kapeahko jokuoma Hiidentien linjauksen paikkeilla



Maastoa kaava-alueella Harjastien ja Moisionjoen välisellä alueella