

Lempäälä

Sarvikasjärvi-Moisionjoki alueen muinaisjäännösinventointi 2011



Hannu Poutiainen
Tapani Rostedt
Timo Jussila



Kustantaja: Lempäälän kunta

Sisältö:

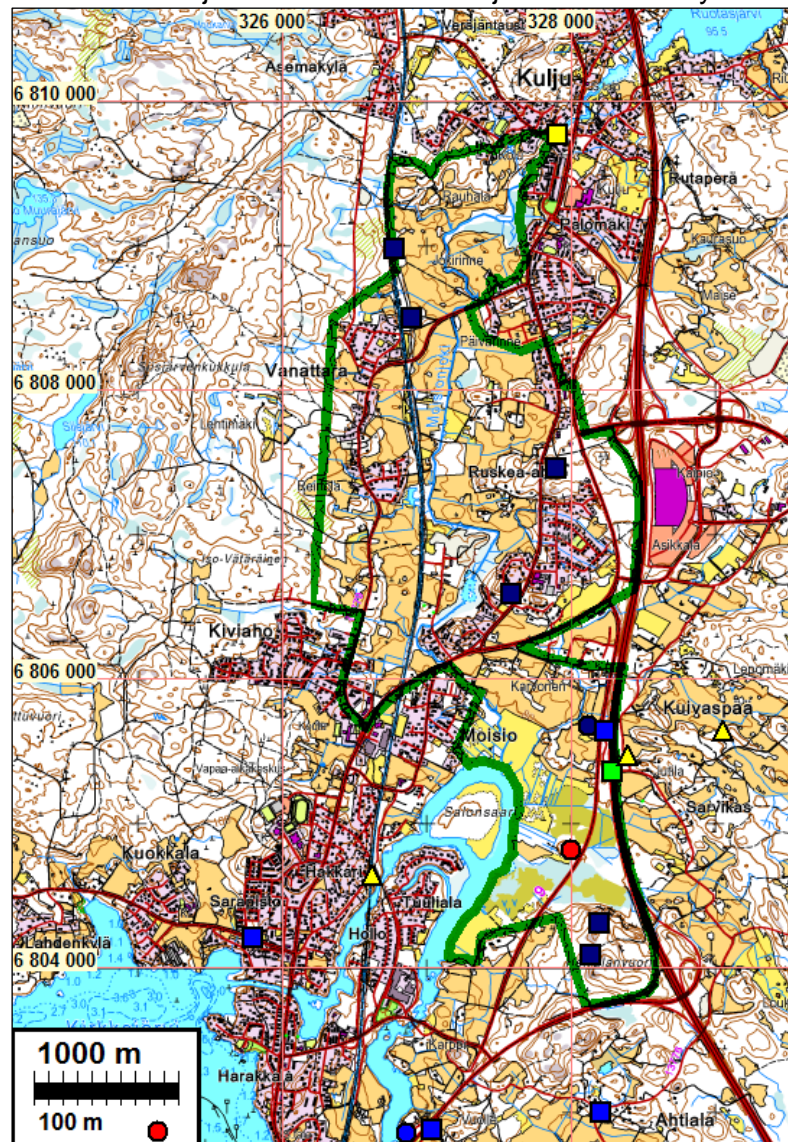
| | |
|---|-----------|
| Perustiedot | 2 |
| Inventointi | 3 |
| Yleisesti | 3 |
| Historiallinen aika | 4 |
| Eräitä lähikyliä kuvaavia isojakokarttoja | 5 |
| Yleiskartat | 8 |
| Vanhat kartat | 10 |
| Muinaisjäännökset | 13 |
| LEMPÄÄLÄ RYÖDIN VANHA TONTTI | 13 |
| LEMPÄÄLÄ KULJU | 14 |
| LEMPÄÄLÄ YLÄMÄKI KIPINÄAITA 1 | 17 |
| LEMPÄÄLÄ YLÄMÄKI KIPINÄAITA 2 | 17 |
| LEMPÄÄLÄ KUIVASPÄÄ | 19 |
| LEMPÄÄLÄ PETTUSAARI | 23 |
| LEMPÄÄLÄ HERRALANVUORI 1 | 24 |
| LEMPÄÄLÄ HERRALANVUORI 2 | 25 |
| LEMPÄÄLÄ RUSKEA-AHDE TIE | 26 |
| LEMPÄÄLÄ HATTULANMÄKI TIE | 28 |

Kansikuva: Sarvikasjärven maisemaa

Perustiedot

- Alue:* Sarvikasjärvi – Moisionjoki –kaava-alueet.
- Tarkoitus:* Tarkistaa onko alueella muinaisjäännöksiä. Etsiä uusia muinaisjäännöksiä. Tarkistaa ennestään tunnetut muinaisjäännökset.
- Työaika:* Kenttätyöt 3.-10.10.2011
- Kustantaja:* Lempäälän kunta
- Aiemmat tutk.:* -
- Tekijät:* Mikroliitti Oy, Maastotyöt Hannu Poutiainen ja Tapani Rostedt apunaan Sami Rallinen. Valmistelu ja raportin viimeistely T. Jussila.
- Tulos* Inventoinnissa löydettiin yksi kiviroykkiö - joka ilmeisesti on vanha rajamerkki - ja sen lisäksi yksi selvä rajamerkki. Herralanmäeltä nykyisestä umpimetsästä rakennuksen kiviperustus, johon liittyy uuni- tai muu tulisijarakenne – sen ei katsottu olevan muinaisjäännös. Vanhan ratapohjan varrella havaittiin kipinäaita, joka toisesta päästään on suhteellisen korkea, huolellisesti ladottua ja hyvin säilynyttä. Lisäksi havaittiin mahdollinen kivikautinen asuinpaikka Pettusaassa, mutta löydöt jäivät sieltä hyvin vähäisiksi. Vanhaa Lempäälä-Kulju-Messukylä tielinjaa on säilynyt käytöstä poistuneena ja pihatienä vain kahdessa kohdin muutaman sadan metrin matkalla. Muutoin tielinja hävinnyt tai nykyisen vahvasti perustetun asfalttitien alla. Kuivaspään (Ryötti) vanha kylätontti todettiin autioituneena muinaisjäännökseksi.

Tutkimusalue rajattu vihreällä. Muinaisjännökset eri symbolein



Inventointi

Yleisesti

Kaava-alue tutkittiin vaihtelevasti kahden - kolmen arkeologin voimin hyvissä sää- ja maasto-oloissa. Menetelminä käytettiin ensinnäkin kartta-analyysiä mukaan lukien vanhat historialliset kartat ja niiden tulkinta sekä topografiset, maaperä- ja maastokartat. Tietoa etsittiin myös kirjallisista lähteistä. Lisäksi käytettiin koekuopitusta seuloen, maanäytekairauksia, metallinilmaisinsentää, pintapoimintaa ja muuta silmänvaraista havainnointia. Maastotyön aikana etsittiin kaikkia mahdollisia muinaismuistolain tarkoittamia muinaisjännöksiä kiinnittäen huomiota hyvinkin vähäisiin mutta mahdollisesti muinaisjännöksiin viittaaviin merkkeihin. Muinaisjännöksiä etsittiin niin kartta-analyysiin kuin yleiseen arkeologiseen tietämykseen sekä arkeologien omaan maastotuntemukseen ja kenttäkokemukseen perustaen ja lisäksi kulkien valitusti mutta rajoitetusti muinaisjännösten kannalta ns. ”epätyypillisessä” maastossa. Erityisen huolellisesti tutkittiin Naarankalmanmäen läheisiä maastokohtia.

Intensiivisempää inventointia (mm. normaalia hieman tiheämpää koekuopitusta ja kairauksia sekä kattavampaa havainnointia) tehtiin niillä alueilla missä tilaaja oli toivonut sellaista syystä

tai toisesta tehtäväksi, samoin kuin suppeammilla itse valituilla maastonkohdilla. Naarankalmanmäen luoteispuolisille peitteisille mäkipaikoille kaivettiin useita koekuoppia ja tehtiin maanäytekairauksia ja metallinilmainsentintää, erityisesti paikalla missä vanhojen yleiskarttojen perusteella on sijainnut Kuivaspään (Ryötti) vanha kylätontti. Muutamista koekuopista (ks. luettelo) löydettiin historiallisen ajan esineistöä ja osasta myös kiveystä. Tiili ja kirkas ikkunalasi viittaavat suhteellisen myöhäiseen historialliseen aikaan, vaikkakin paikalta löytyi myös takonaula ja tuluspiitä. Samoin suhteellisen myöhäiseen historialliseen aikaan viittaa varsin läheltä maanpintaa (joskin kiveyksen yhteydestä) löytynyt keskikokoisen tai suuren nisäkkään hyvin säilynyt palamaton putkiluun kappale. Lisäksi löytyi varsin runsaasti palanutta savea. Löydöt ja kiveykset osoittavat paikalla olleen rakennuksia suhteellisen myöhäisellä historiallisella ajalla, mutta tarkempaa ajoitusta kerättyjen löytöjen perusteella ei voi antaa. Paikalla on myös yksi kiviröykkiö, joka rakenteensa ja sijaintinsa perusteella vaikuttaa pellonraivauksen tms. toiminnan yhteydessä kootulta.

Historiallinen aika

Rajatulle tutkimusalueelle sijoittuu ainoastaan yhden kylän vanha tonttimaa: Kuivaspää. Aivan tutkimusalueen liepeillä ovat sijainneet Kuljun kylän tontti alueen pohjoispään itäpuolella. Alueen pohjoisosan itäpuolella, Kuljun eteläpuolella on Kukkolan yksittäistalon (rustholli) tonttimaan sijaintipaikka rajattu tutkimusalueen ulkopuolelle. Moision kylän tontti on sijainnut alueen eteläosan kaakkoispuolella, entisen Sarvikasjärven länsirannalla. Sarvikasjärven itäpuolella, nykyisen moottoritien itäpuolella sijaitsevat Maisenrannan yksittäistalon tontti (karkeasti nykyisen Konsalan tilan tienoilla) sekä Sarvikkaan kylätontti karkeasti nykyisen Pietilän tilakeskuksen tienoilla. Alueen eteläpään itäosan eteläpuolella sijaitsee Herralan vanha kylätontti joka on muinaisjäännöksenä muinaisjäännösrekisterissä.

Tutkimusaluetta kuvaavia tarkempia vanhoja karttoja ei Kansallisarkistosta löytynyt. Kuljun kylän isojakokartta ei ulotu tutkimusalueelle – joskin aivan sen rajalle. Moision kylän isojaon toimintuskartta ulottuu vain pieneltä osin tutkimusalueelle ja sillä kartan osalla ei ole mitään potentiaalisiksi muinaisjäännökseksi arveltavaa merkintää. Sarvikasjärven länsipuolista vesijättöaluetta kuvaava kartta vuodelta 1865 on ainoa yksityiskohtaisempi vanha kartta mikä kuvaa tutkimusaluetta laajemmin.

Alueen vanhaa tiestöä tarkasteltiin vanhojen yleiskarttojen, 1700-luvun lopun kuninkaankartan ja 1840-luvun pitäjänkartan sekä v.1913 ns. senaatin kartan avulla. Alueen halki on kulkenut Lempäälästä Kuljun kautta Messukylään ja Tampereelle kulkeva päätie, joka karkeasti on noudataan nykyisen Tampereentien linjausta. Tie on nyt hyvin perustettu leveä asfalttite ja koko matkaltaan oiottu verrattuna vanhaan tiehen. Suurin osa vanhasta 1700-1900-luvun alun tielinjasta on nykyisen tien alla ja oikaistut mutkat ja tieosuudet pääosin hävinneet tien varren rakentamisen myötä. Kaksi vanhan tien hylättyä n. 250-350 m pitkää osuutta on edelleen ehjänä maastossa havaittavissa, osin taloille menevänä pikkutienä osin vain tieurana tai kevyenliikenteen väylänä. Nämä kaksi vanhan tielinjan pätkää on esitetty omina kohteinaan. Nykyään tällaisia tien jäänteitä voidaan pitää muinaisjäännöksinä – joskin niiden käytännön suojelussa voidaan käyttää harkintaa (suojellaanko lainkaan vai suojellaanko pelkkää linjausta tai peräti itse tiepohjaa).

Paikallistiestöstä mainittakoon alueen kaakkoisosassa sijaitseva Herralasta Sarvikkaaseen kulkeva tie joka on edelleen maastossa ehjänä ja alkuperäiseltä vaikuttavana linjauksena jäljellä, nyt Birgitan-polku –nimisenä kävelyreitteinä. Tie kulkee Herralanmäen yli itään alittaen moottoritien. Tien varrella havaittiin rakennuksen pohja (N 6803978 E 327992, ks. kartta s.25), suorakaiteen muotoinen n. 4 x 4 m, yhdessä nurkassa tulisijan jääne jossa rikkoutunutta tiiltä.

Vanhoilla em. yleiskartoilla ei alueelle ole merkitty asutusta. Jääne ei voi olla em. karttoja vanhempi joten kyseessä lienee 1900-luvun alkupuolen rakennus eikä sitä katsottu muinaisjäänöksi.

Porvoo 5.1.2012

Timo Jussila

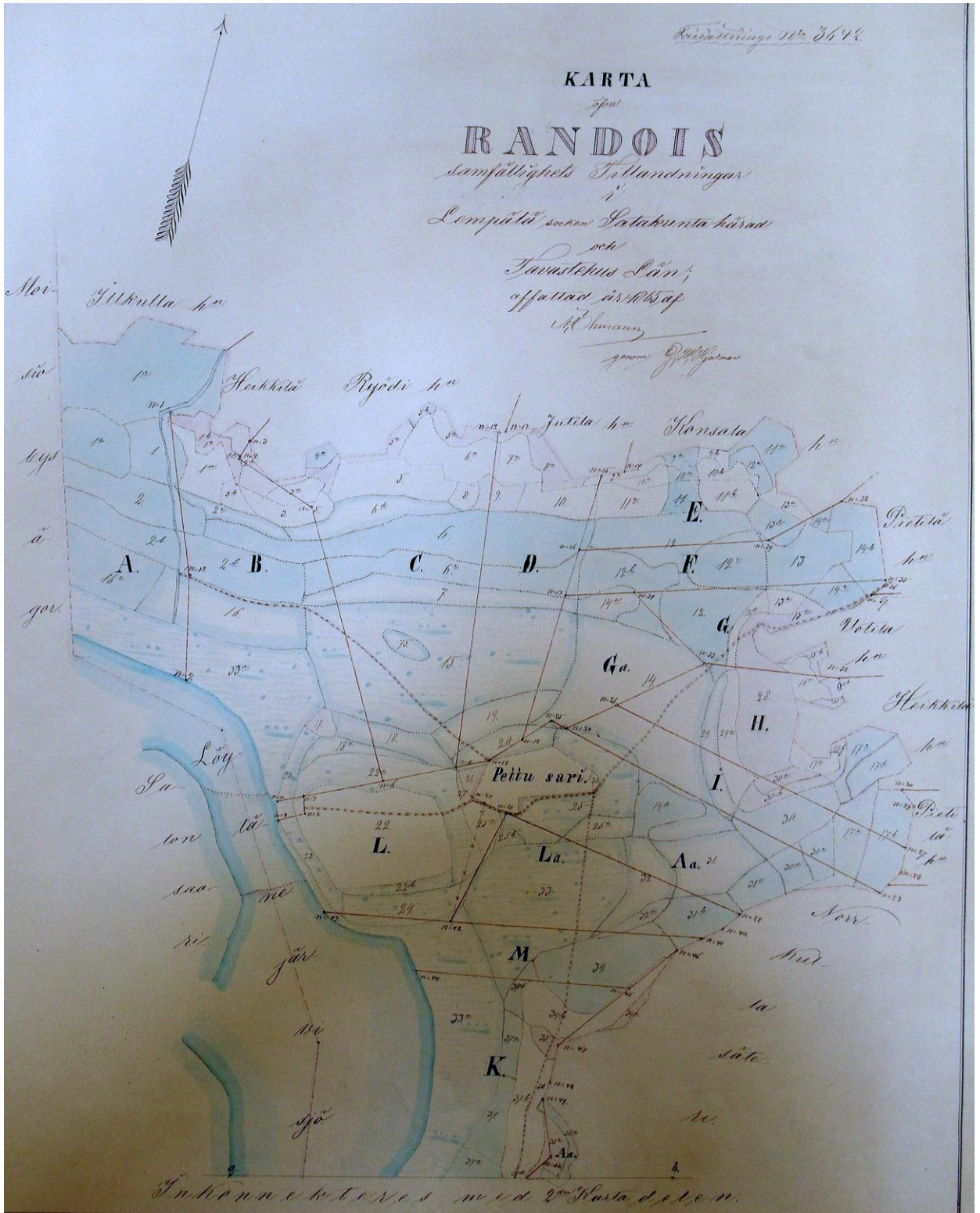
Eräitä lähikylä kuvaavia isojakokarttoja



Kulju 1775 (H42-19-2_4)

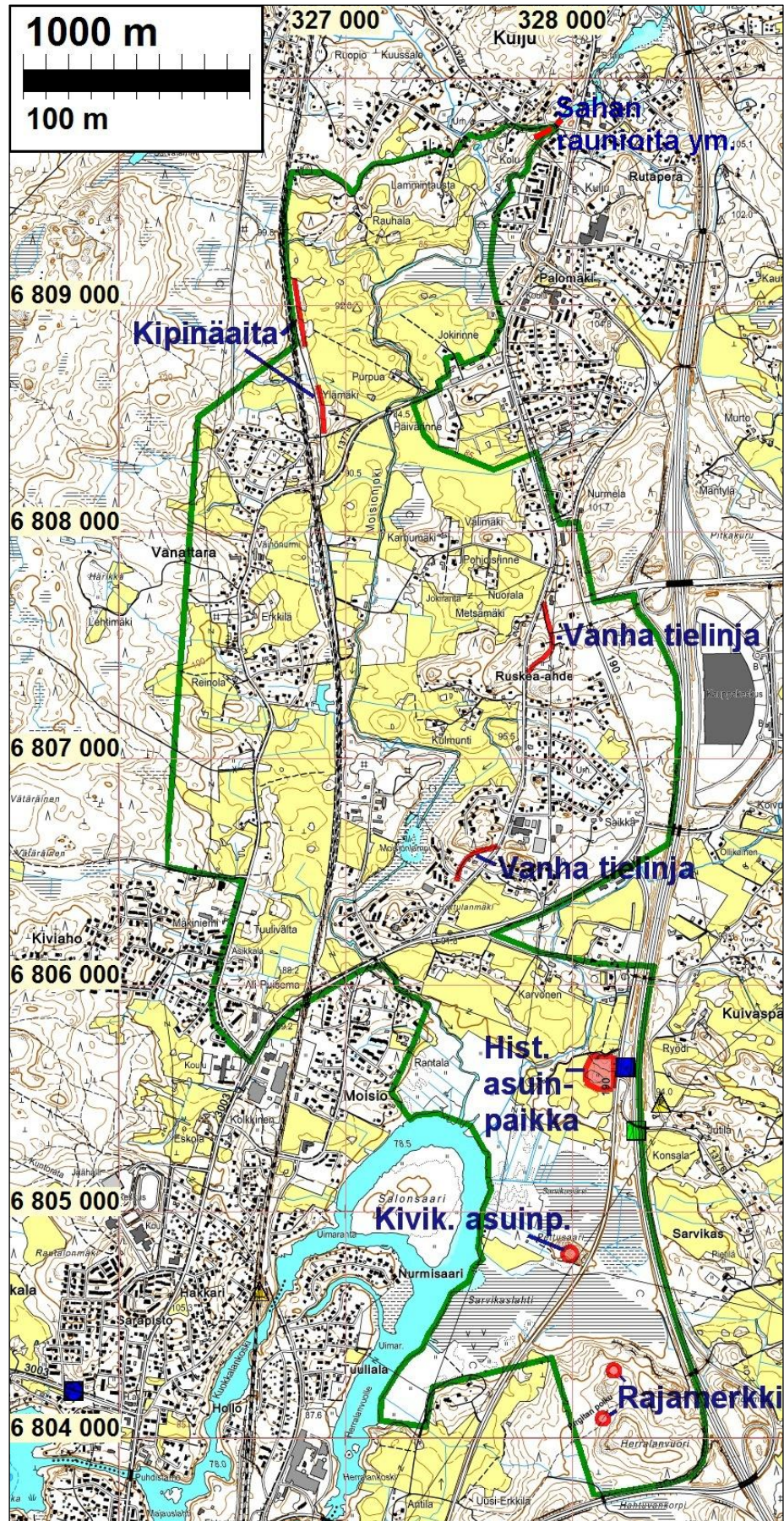


Moisio 1775 (H42-32-2_3)

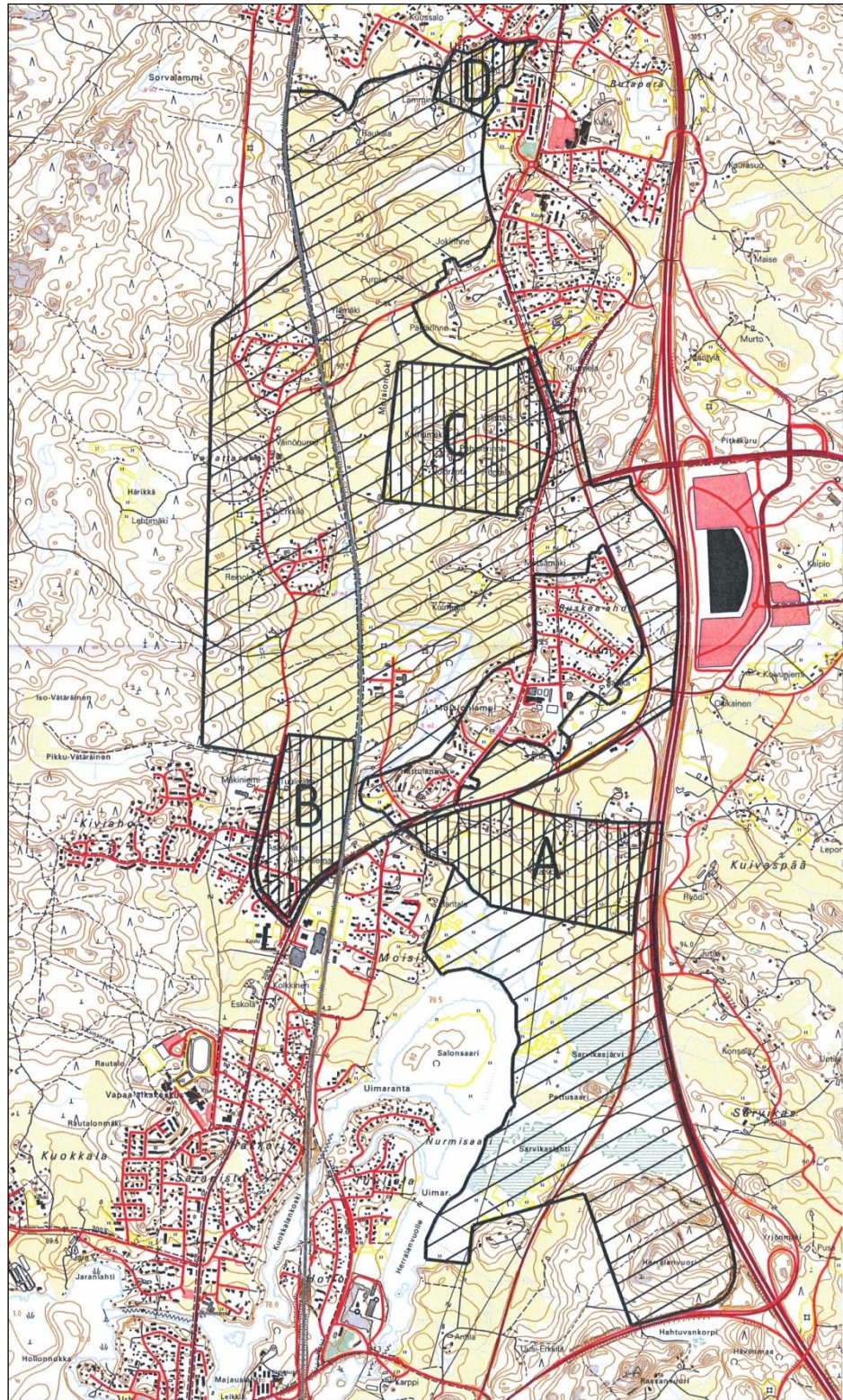


Randois 1865 (H43-8-1)

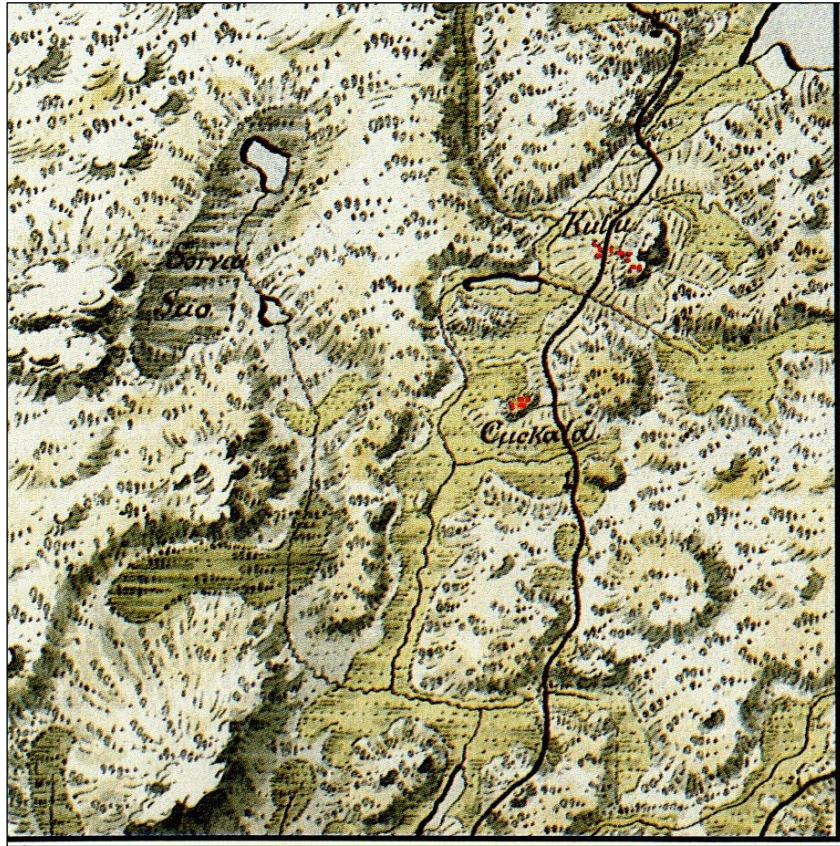
Yleiskartat



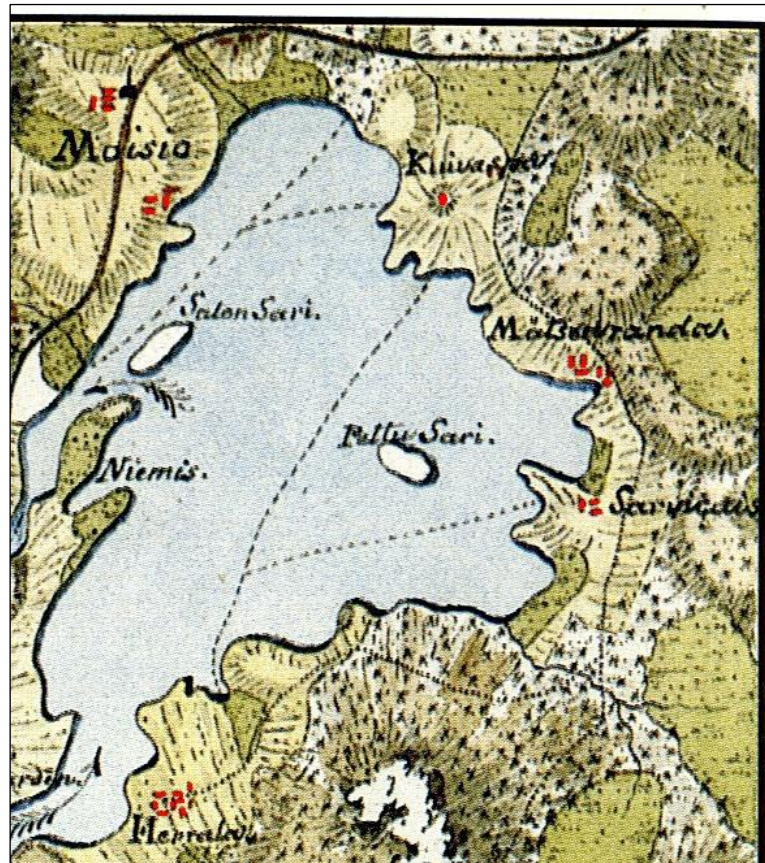
Tilaaajan kartta tutkimusalueen rajauksesta. Tiheämmän viivoituksen alueilla A-D toivottiin intensiivisempää inventointia.



Vanhat kartat



Otteet ns. Kuninkaankartasta 1700-I lopulta. Kylät vahvistettu päälle punaisella. Yllä alueen pohjoisosa ja alla alueen eteläosa.





Ote Lempäälän pitäjänkartasta 1840-luvulta



Ote ns. senaatin kartasta v. 1913.

Muinaisjäännökset**LEMPÄÄLÄ RYÖDIN VANHA TONTTI**

Mjtunnus: 418010027

Rauh.lk: 2

Ajoitus: rautakautinen

Laji: hautaus: röykkiö

Koordin: N: 6805 635 E: 328 239 Z: 91

X: 6804 290 Y: 2488 850

P: 6808 490 I: 3328 340

Tutkijat: Sirkka-Liisa Seppälä 1998 kaivaus

Sijainti: Paikka sijaitsee Lempäälän kirkosta 4,2 km koilliseen.

Huomiot: Muinaisjäännösrekisteri: Hautaröykkiö sijaitsee tien no 9 itäreunassa, Ryödin pää-rakennuksesta noin 280 m länsilounaaseen ja kohteesta no 25 300 m pohjoiseen. Paikka on viljelemätön peltosaareke. Sen länsireunalla on kiven- ja maasekainen noin 10 m x 5 m kooltaan oleva röykkiö. Siihen tehdystä koekuopasta saatiin sa-viastianpaloja ja palanutta luuta. Luuanalyysin perusteella röykkiöstä saatu pala-nut luu on ihmisluuta. Röykkiö tulee jäämään uuden moottoritien ja Turku - Tam-pere -tien (no 9) väliselle alueelle.

Poutiainen & Rostedt 2011: Tunnettu röykkiö näkyy ja hahmottuu huonosti, sillä sen päälle ja viereen on kasattu kiviä ja lykitty maata. Muutoin alueella ei mainit-tavaa.

Kartta ja ilmakeku s. 20



Sarvikkaantieltä länteen kohti muinajäännöstä



Röykkiö päälle kasattujen kivien peittämänä.

LEMPÄÄLÄ KULJU

Mjtunnus: 1000018642

Rauh.lk: 0 (ei ole muinaisjännös - alustavasti)

Ajoitus: ajoittamaton

Laji: kivirakenteet: mylly

Koordin: N: 6809 769 E: 327 913 Z: 90

X: 6808 405 Y: 2488 335

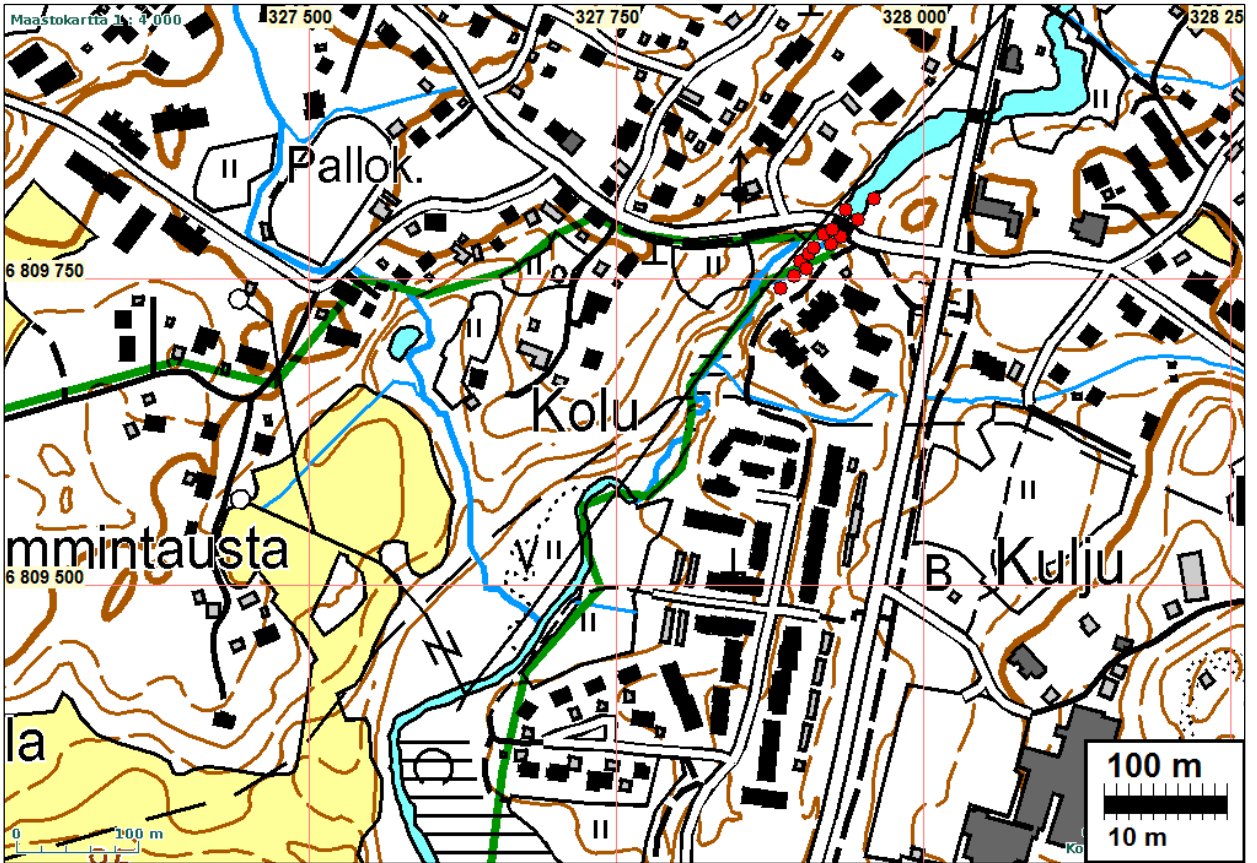
P: 6812 627 I: 3328 014

Tutkijat: Eveliina Salo/Pirkanmaan 2010 tarkastus, Poutiainen & Rostedt 2011 inventointi

Sijainti: Paikka sijaitsee Lempäälän kirkosta 7,9 km pohjoiseen.

Huomiot: Muinaisjännösrekisteri: Lempäälän historiassa (Kirsti Arajärvi, 1959) mainitaan Ratasjoen ja Kuljunkosken sahamyllyt. Varhaisimmat myllyt näihin vesistöihin on rakennettu 1600-luvulla. Nykyisin näkyvät rakenteet alkavat Kuljun Asematien sillan pohjoispuolelta. Betonisia patorakenteita on molemmin puolin vesistöä (oja/joki) ja ne jatkuvat yli sadan metrin matkalla. Rakenteet liittyvät mahdollisesti 1940-luvulla paikalla olleeseen myllyyn, mutta vanhempia osia voi olla vielä jäljellä.

Poutiainen & Rostedt 2011: Muinaisjännösrekisterin koordinaatti on virheellinen. Se on korjattu tähän. betonisia rakennelmia – mm. sahan perustuksen jäänteitä, havaittiin 80 m matkalla joen varressa sillasta lounaaseen ja 30 m matkalla sillasta koilliseen. Uoma vaikuttaa kovin muokatulta ja on varsin epäselvää ja epävarmaa onko betonirakenteita vanhempia rakenteita säilynyt. Pitäjänkartalla 1840-l on merkitty mylly etelämmäksi, purojen risteyksen koillispuolelle. Siellä ei myllyrakenteita havaittu puron länsipuolella.



Tutkimusalueen raja vihreällä. Rakennealue punaisella





Betonirakenteita sillan eteläpuolella



Ja pohjoispuolella



LEMPÄÄLÄ YLÄMÄKI KIPINÄAITA 1

Mjtunnus:

Rauh.lk: 2

Ajoitus: historiallinen

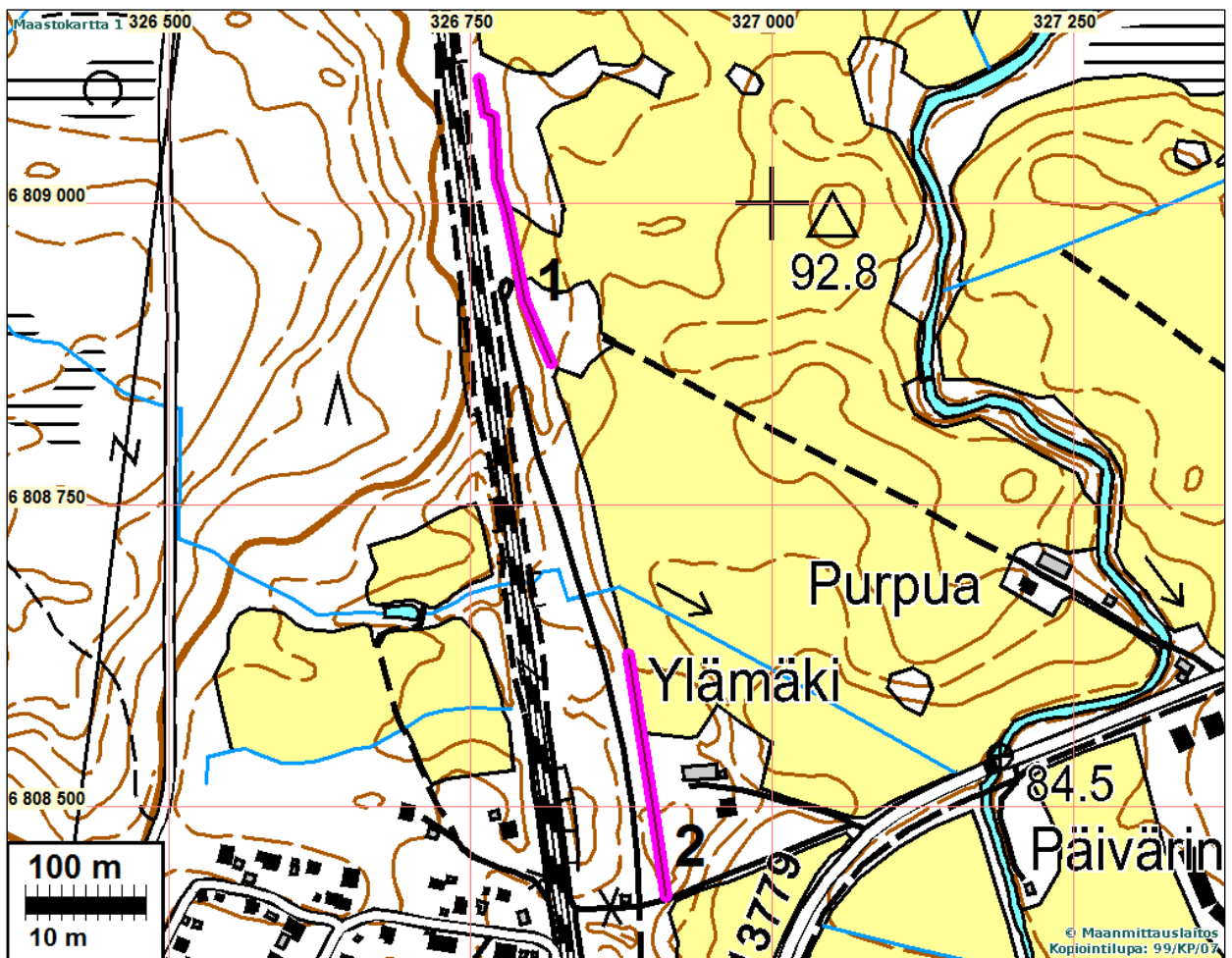
Laji: kulku: kipinäaita

Koordin: N: 6808 976 E: 326 785
X: 6807 560 Y: 2487 244
P: 6811 833 I: 3326 885

Tutkijat: Poutiainen & Rostedt 2011 inventointi

Sijainti: Paikka sijaitsee Lempäälän kirkosta 7,0 km pohjoiseen.

Huomiot: Kivistä ladottu kipinäaita vanhan ratapohjan itäpuolella. Hyvin säilynyt ja ehjä.



LEMPÄÄLÄ YLÄMÄKI KIPINÄAITA 2

Mjtunnus:

Rauh.lk: 2

Ajoitus: historiallinen

Laji: kulku: kipinäaita

Koordin: N: 6808 493 E: 326 903
X: 6807 083 Y: 2487 385
P: 6811 350 I: 3327 004

Tutkijat: Poutiainen & Rostedt 2011 inventointi

Sijainti: Paikka sijaitsee Lempäälän kirkosta 6,5 km pohjoiseen.

Huomiot: Kivistä ladottu kipinäaita vanhan ratapohjan itäpuolella. Pohjoisosa aidasta heikkokuntoinen, eteläosa hyväkuntoinen.



Hyväkuntoista kipinäaitaa





kipinäaitaa

LEMPÄÄLÄ KUIVASPÄÄ

Mjtunnus:

Rauh.lk: 2

Ajoitus: historiallinen

Laji: asuinpaikka: kylätontti

Koordin: N: 6805 674 E: 328 123

X: 6804 323 Y: 2488 733

P: 6808 530 I: 3328 224

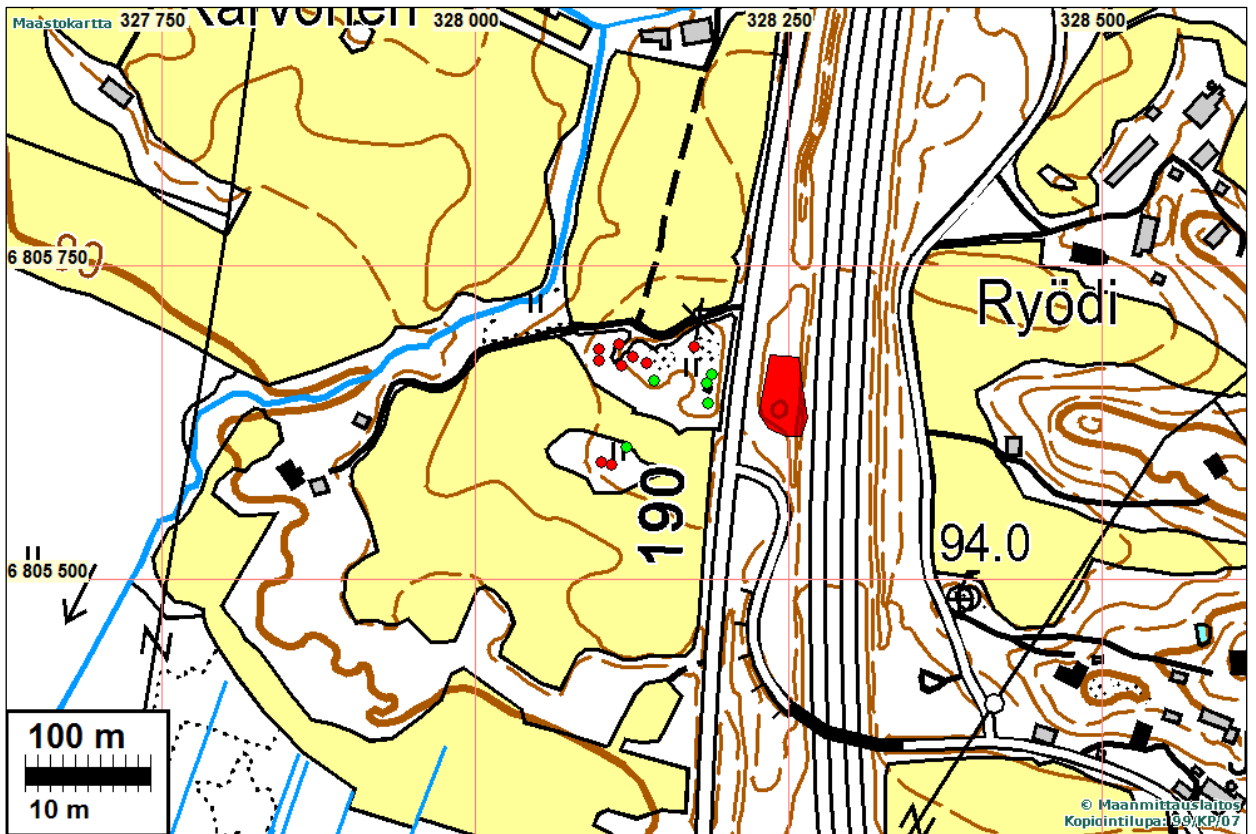
Tutkijat: Poutiainen & Rostedt 2011 inventointi

Sijainti: Paikka sijaitsee Lempäälän kirkosta 4,2 km koilliseen.

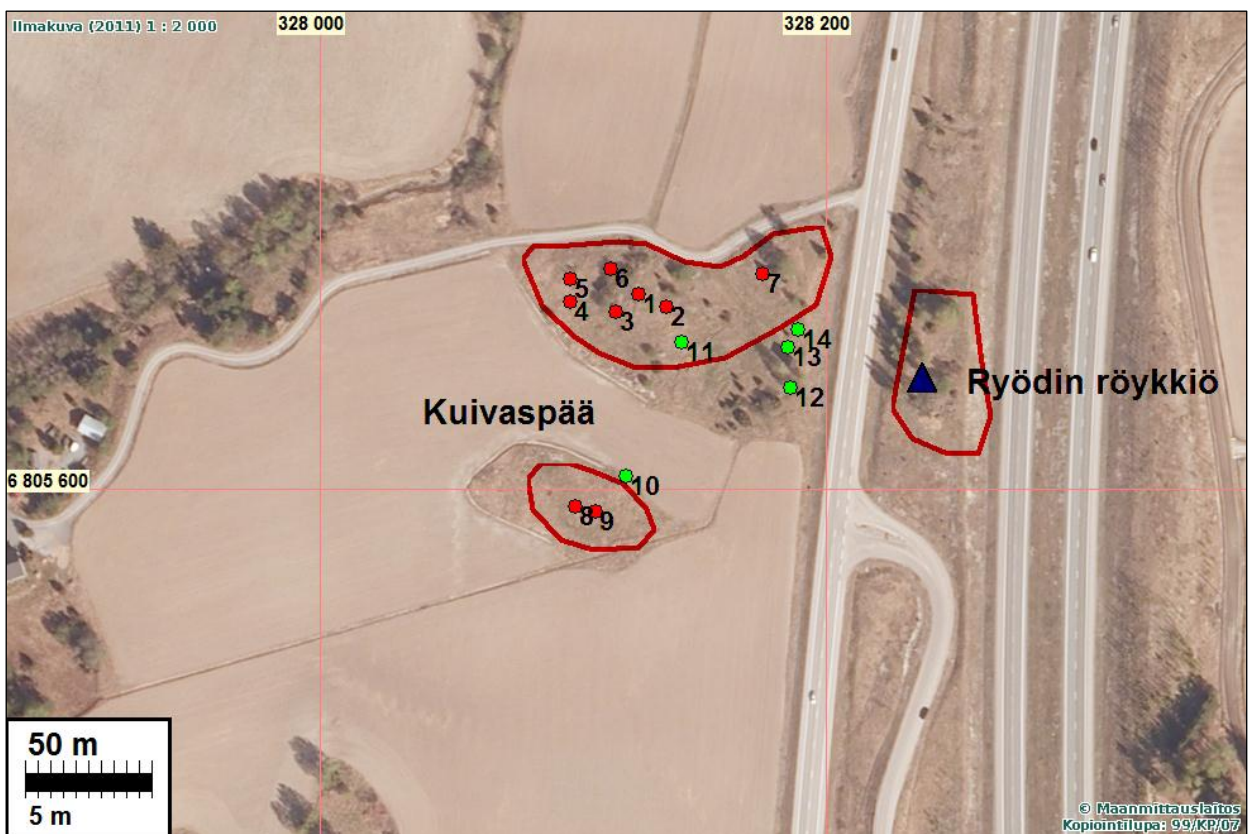
Huomiot: Kuivaspään kylä mainitaan asutuksen yleisluettelossa v. 1540 jolloin kylässä kaksi taloa: Heikkilä ja Ryöti.

Vanhojen yleiskarttojen - 1840-pitäjänkartta ja 1700-l lopun kuninkaankartta - sekä topografian ja maastohavaintojen perusteella Kuivaspään kylätontti on sijainnut tällä paikalla. 1840-l kartalla kolmen talon kylätontti on tässä mutta v. 1912 senaattinkartalla paikka on autio. Kylätontti on autioitunut jossain vaiheessa 1800-l lopulla. Tarkempia tätä aluetta ja kylää kuvaavia karttoja ei löytynyt.

Paikalla suoritettua koekuopituksessa havaittiin useissa paikoissa mahdollisia maan alaisia kivirakenteita sekä kulttuurikerrosta pohjoisemmassa ja laajemmassa, osin kalliopohjaisessa peltosaarekkeessa ja myös eteläisemmässä pienemässä peltosaarekkeessa. Tontin länsipuolella, tien ja moottoritien välillä on hautaröykkiö, kohde 418010027 "Ryödin vanha tontti". On mahdollista että kylätontti on ulottunut sinne.

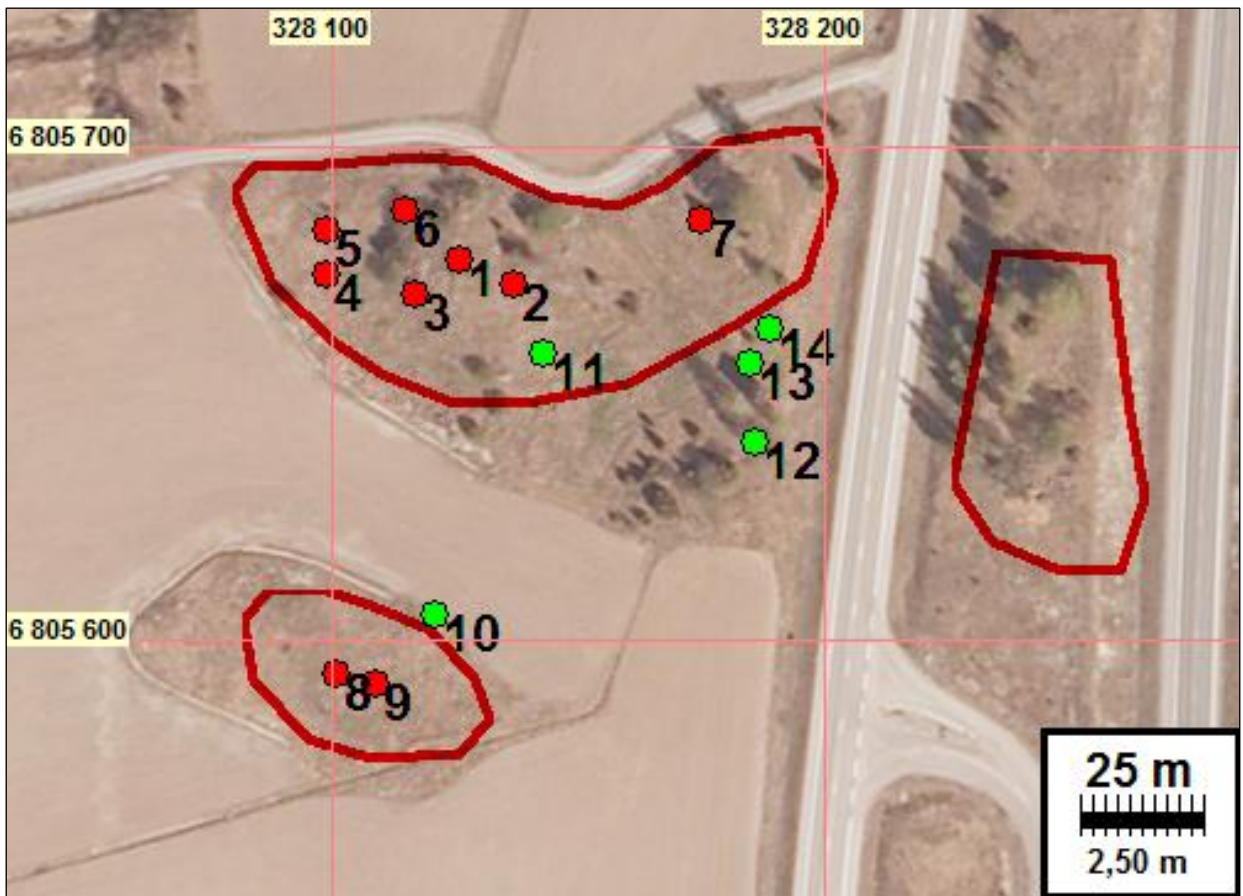


Vasemmalla punaisella ennestään tunnettu muinj. "Ryödin vanha tontti" ja alla kolmiolla siinä oleva rökkiö. Koekuopat joista muinaij.-havaintoja punaisella, muut vihreällä.



Alueelle tehdyt koekuopat:

koordinaatit +-2 m tarkkuudella (N E)



Kk1

6805677 328126

Kuopassa ladottua kiveystä. Löydöt: sulanutta lasia 8 kpl, palanutta savea 6 kpl, taottu rautanauula, kiväärin hylsy

Kk 2

6805672 328137

Kuopassa tiheää kiveystä. Löydöt: paljon (yli 50 kpl) palanutta savea ja tiiltä, sulanutta lasia 1 kpl, palamatonta luuta 1 kpl, tuluspiitä 1 kpl

Kk 3

6805670 328117

Ladottua kiveystä. Palanutta savea 2 kpl

Kk 4

6805674 328099

Ladottua kiveystä, pohjalla isommat kivet. Punasavikeramiikkaa 1 kpl, tiiltä 4 kpl

Kk 5

6805683 328099

Tiheää kiveystä. Löydöt: tiiltä 3 kpl, palanutta savea 2 kpl

Kk 6

6805687 328115

Tiheää kiveystä. Kirkasta ja vihertävää ikkunalasia, osa sulanut

Kk 7

6805685 328175

Tiheää kiveystä. Ruostunut rautalevyn pala (saranaa?), tiiltä, ikkunalasia

Kk 8

6805593 328101

Kuoppa maastossa havaitussa kuopassa, jonka halkaisija 1,5m ja syvyys runsaat puolimetriä. Palanutta savea sekä tiiltä.

Kk 9

6805591 328109

Harmaanruskeaa hiesua, palanutta savea sekä tiiltä.

Kk 10

6805605 328121

Harmaata hiesua, ei löytöjä.

Kk 11

6805658 328143

Harmaata savea, ei löytöjä.

Kk 12

6805640 328186

Kyntö 20cm, alla harmaa hiesu. 6 murua tiiltä

Kk 13

6805656 328185

Kyntö 20cm, alla harmaa hiesu. Ei löytöjä.

Kk 14

6805663 328189

Kyntö 25cm, alla harmaa hiesu. Ei löytöjä.



Muinaisj. tien Sarvikkaantien takana, lounaaseen



Kuivaspään kylätonttia



LEMPÄÄLÄ PETTUSAARI

Mjtunnus:

Rauh.lk: 2

Ajoitus: kivikautinen

Laji: asuinpaikka

Koordin: N: 6804 817 E: 328 004 Z: 85

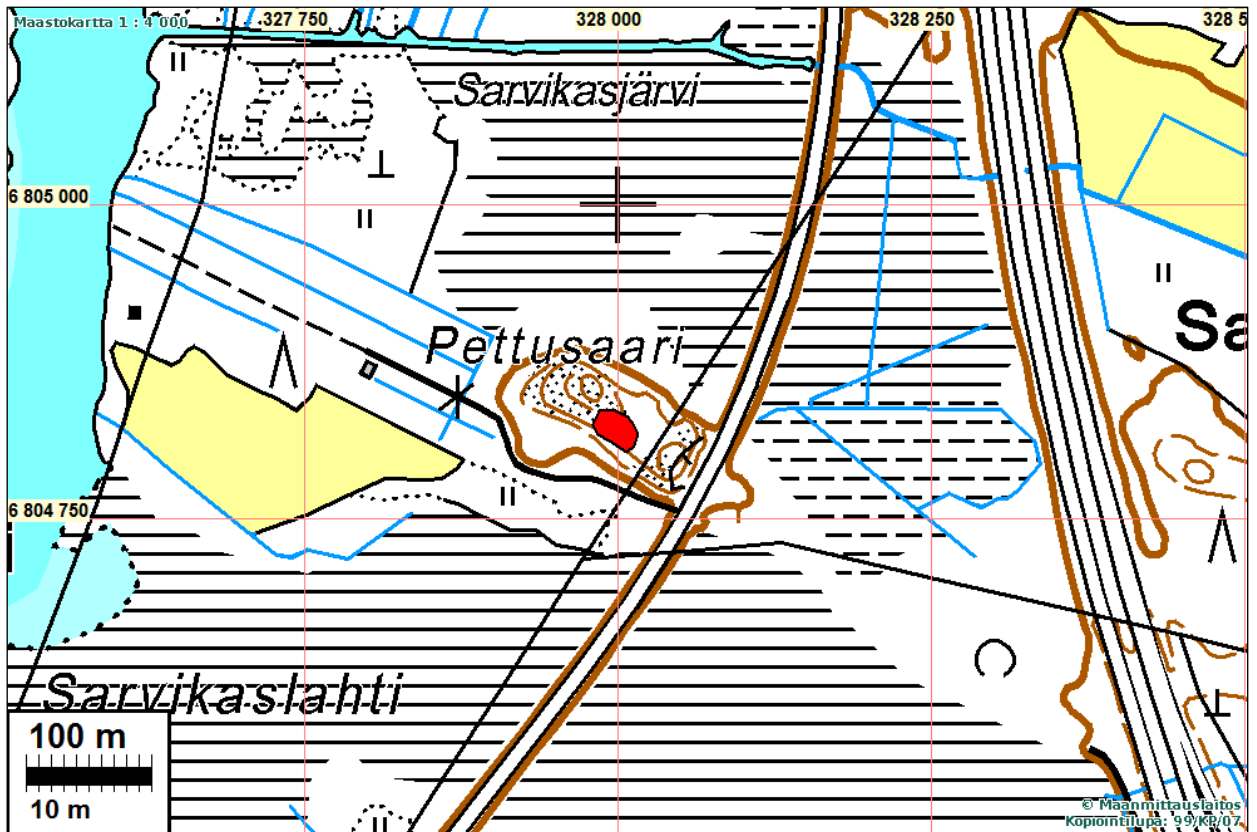
X: 6803 462 Y: 2488 654

P: 6807 673 I: 3328 105

Tutkijat: Poutiainen & Rostedt 2011 inventointi

Sijainti: Paikka sijaitsee Lempäälän kirkosta 3,4 km koilliseen.

Huomiot: Paikalla on entinen saari jonka länsiosa on kalliainen ja itäosa tasalakinen ja maaperältään hiekkainen. Kallion itäpuolelle, mäen laen eteläreunalle tehtiin useita koekuoppia joista yhdestä löytyi hieman palanutta luuta ja yhdestä kohtalaisen epämääräinen kvartsi-iskos. Topografialtaan paikka on erinomainen pyyntikulttuurin asuinpaikalle. Löydöt ovat vähäiset eikä niiden perusteella paikkaa välttämättä voi muinaisjäänökseksi luokitella - alustavasti kuitenkin ehdotamme paikalle muinaisjäänösstatusta.



LEMPÄÄLÄ HERRALANVUORI 1

Mjtunnus:

Rauh.lk: 2

Ajoitus: historiallinen

Laji: raja

Koordin: N: 6804 300 E: 328 200 Z: 110

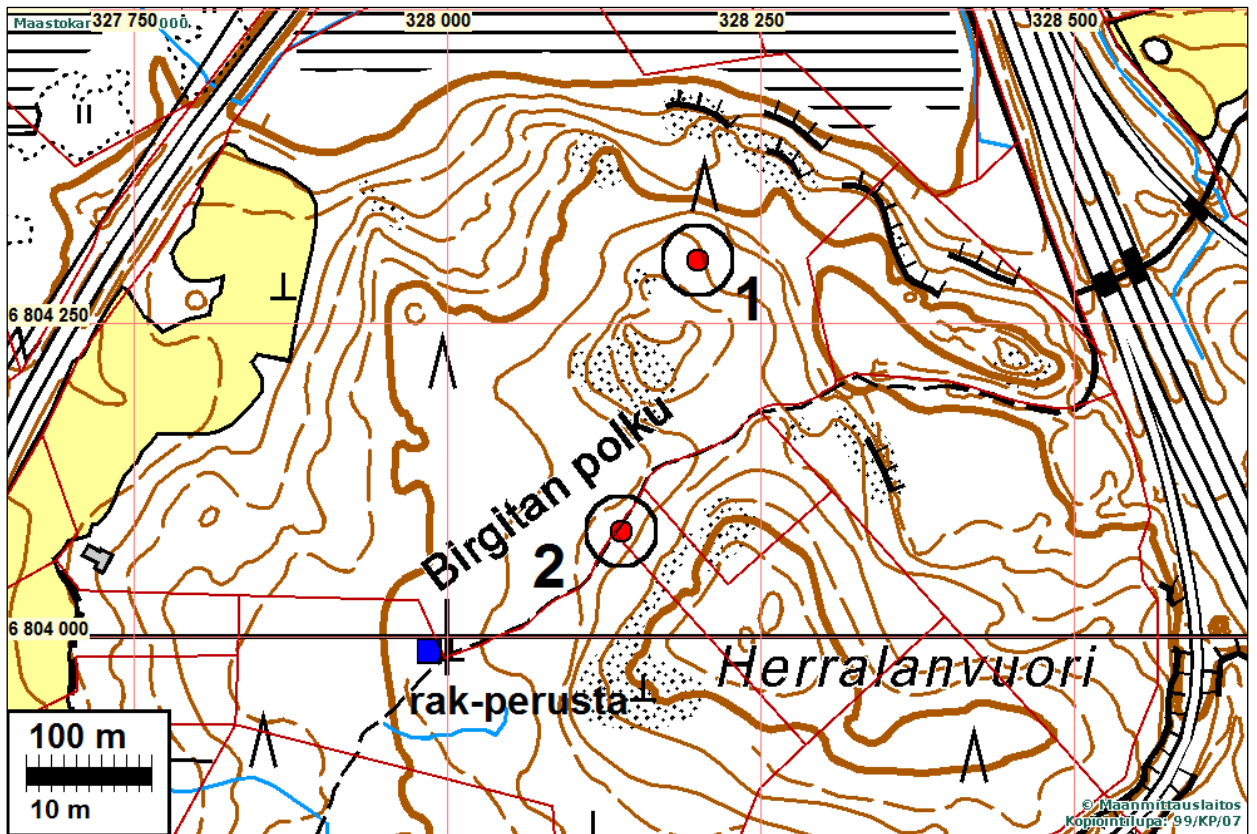
X: 6802 954 Y: 2488 873

P: 6807 155 I: 3328 301

Tutkijat: Poutiainen & Rostedt 2011 inventointi

Sijainti: Paikka sijaitsee Lempäälän kirkosta 3,1 km koilliseen.

Huomiot: kiviröykkiö 2.2 x 1.5 x 0.5 m. Mahdollisesti vanha rajamerkki. Nykyisin lähistöllä ei ole rajoja.



LEMPÄÄLÄ HERRALANVUORI 2

Mjtunnus:

Rauh.lk: 2

Ajoitus: historiallinen

Laji: raja

Koordin: N: 6804 084 E: 328 139 Z: 108

X: 6802 735 Y: 2488 822

P: 6806 939 I: 3328 240

Tutkijat: Poutiainen & Rostedt 2011 inventointi

Sijainti: Paikka sijaitsee Lempäälän kirkosta 2,9 km koilliseen.

Huomiot: Rajamerkki, kiviraunio 2 x 2 m, keskellä pystykivi. Rajamerkki. Nykyisten tilarajojen kulmassa mutta malliltaan "vanha". Ei välttämättä muinaisjäänös.

Kartta s. 25.



LEMPÄÄLÄ RUSKEA-AHDE TIE

Mjtunnus:

Rauh.lk: 2

Ajoitus: historiallinen

Laji: kulku: maaväylä

Koordin: N: 6807 457 E: 327 902 Z: 108

X: 6806 095 Y: 2488 430

P: 6810 314 I: 3328 003

Tutkijat: Poutiainen & Rostedt 2011 inventointi

Sijainti: Paikka sijaitsee Lempäälän kirkosta 5,7 km pohjoiseen.

Huomiot: Käytöstä poistunut osa vanhasta Lempäälä-Messukylä tiestä. Pohjoisosassa Orkontie, eteläosassa peltotienä.





Vanhan tielinjan pohjoispäätä – Orkontien ja Tampereentien risteys. Etelään.

Orkontietä etelään



LEMPÄÄLÄ HATTULANMÄKI TIE

Mjtunnus:

Rauh.lk: 2

Ajoitus: historiallinen

Laji: kulku: maaväylä

Koordin: N: 6806 582 E: 327 593 Z: 108

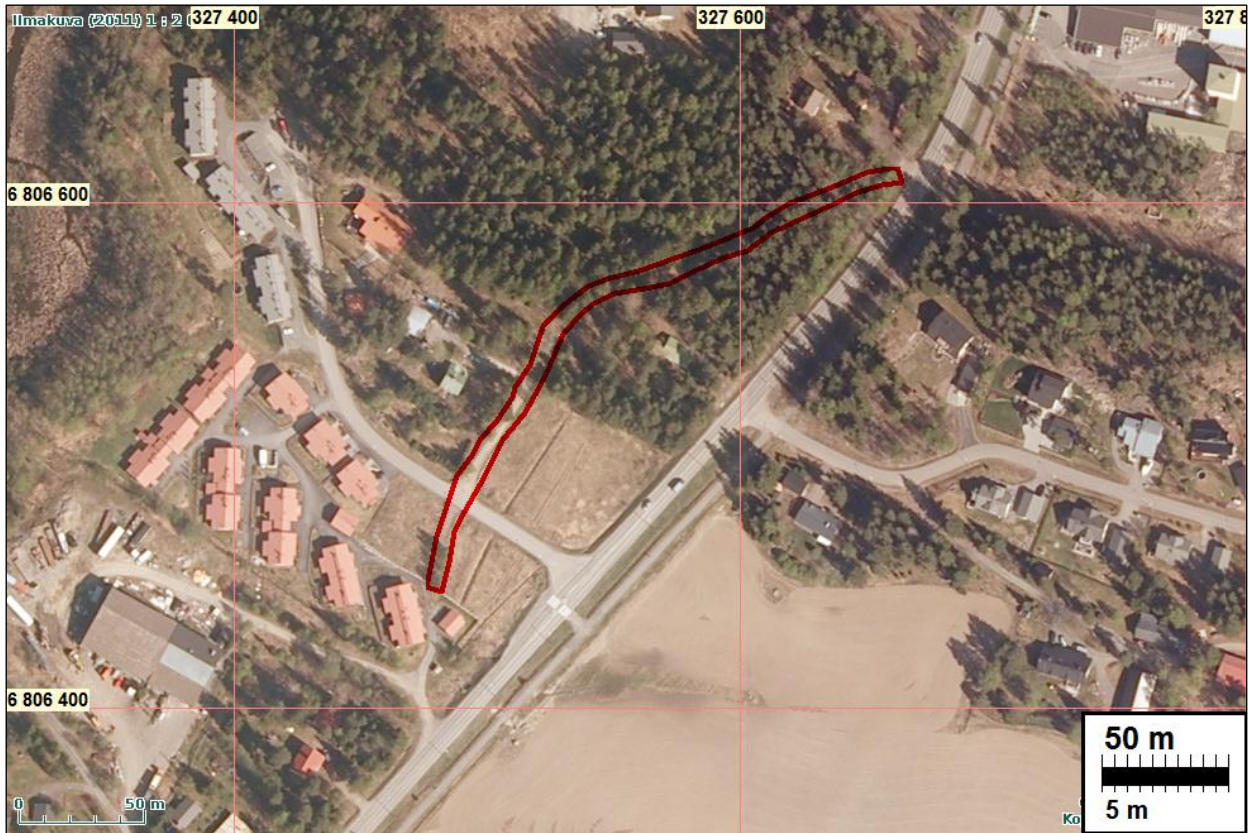
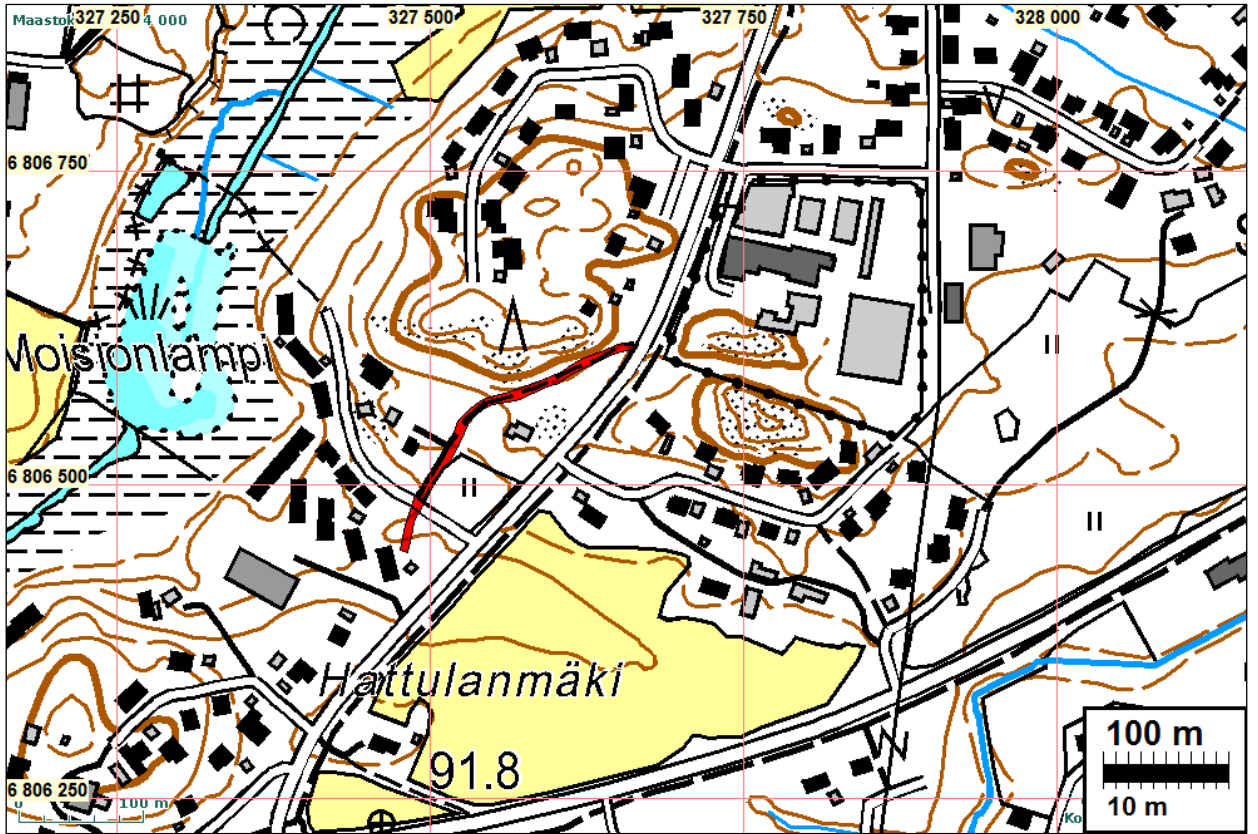
X: 6805 206 Y: 2488 162

P: 6809 438 I: 3327 694

Tutkijat: Poutiainen & Rostedt 2011 inventointi

Sijainti: Paikka sijaitsee Lempäälän kirkosta 4,8 km pohjoiseen.

Kuvaus: Käytöstä poistunut osa vanhasta Lempäälä-Messukylä tiestä. Pohjoisosa Rautalintietä (pihatie) josta pohjoiseen polkuna, eteläosa vain näkyvä tieura joka katkeaa uusien talojen pihaan.





Rautalintietä Lohilantieltä pohjoiseen.



Vanhan tien häviävää osuutta Lohilantieltä etelään.
