

Lieto, Turku, Raisio Lieto-Koroinen-Kuninkoja voimajohtolinjan muinaisjäännösinventointi 2008



Timo Jussila



Kustantaja: Fingrid Oyj

Sisältö:

| | |
|--|----------|
| Perustiedot | 2 |
| Inventointi | 3 |
| Lähteet: | 3 |
| Yleiskartta | 4 |
| Kuninkaankartat 1700-I lopulta | 5 |
| Havainnot ja muinaisjäännökset osa-alueittain | 6 |
| Lieto, linjan itäpää | 6 |
| Lieto Moisio-Vääntelä väli | 7 |
| LIETO 17 MATTILA..... | 7 |
| LIETO 51 YLITALO | 10 |
| LIETO 66 KOIVUNIEMI | 11 |
| LIETO 65 HIISTRÖMINMÄKI..... | 11 |
| LIETO 67 HIDIS / HIISI..... | 14 |
| Lieto Vääntelä-Sauvala-Turku Haga väli | 16 |
| LIETO 7 SAUVOLA JAAKKOLA..... | 17 |
| LIETO 69 SAUVOLA LAURILA 5..... | 18 |
| LIETO 68 SAUVALA RANTAPELTO | 19 |
| LIETO 69 SAUVALA PELLONPÄÄ..... | 21 |
| Turku Halinen..... | 22 |
| Turku Koroinen..... | 23 |
| TURKU 80 MAARIAN KIRKON SW PUOLEINEN PELTO..... | 24 |
| TURKU 67 TASKULAN RANTA | 25 |
| Turku-Raisio Kunkinkoja..... | 28 |
| TURKU 81 KUNINKOJA..... | 29 |

Kansikuva: Näkymä Liedon Vääntelän Uusi-Jaakkolan länsipuolelta länteen kohti Sauvalan itä- ja eteläpuolella olevia muinaisia asuinpaikkoja, taustalla vasemmalla, Aurajoen etelärannalla häämöttää Liedon Vanhalinna

PERUSTIEDOT

- Alue:* Voimajohtolinja Liedon sähköaseman, Turun Koroisten sähköaseman ja Raision Kunkinkojan sähköaseman välillä. Ks. yleiskartta s. 4
- Tarkoitus:* Tarkistaa kattavasti onko voimajohtolinjalla ja sen välittömässä läheisyydessä muinaismuistolain mukaisia suojelukohteita.
- Työaika:* Kenttätyöaika: 28.-29.12.2007 ja 15.-16.1.2008
- Kustantaja:* Fingrid Oyj
- Tekijät:* Mikroliitti Oy, Timo Jussila. Maasto- ja valmistelutyössä mukana Timo Sepänmaa.
- Aiemmat tutkimukset:* Useita osa-alue tutkimuksia ja kaivauksia linjan liepeillä. Ks. teksti.
- Tulokset:* Voimajohtolinjalla tunnettiin ennestään kaksi kivikautista asuinpaikka (Liedon Sauvala ja Moisio). Linjan liepeiltä tunnettiin lisäksi useita rautakautisia (ja/tai hist. aikaisia) muinaisjäännöksiä joista yksi linjalla (Maarian kirkkopelto), jota ei kuitenkaan aiemmin oltu luokiteltu muinaisjäännökseksi. Inventoinnissa löytyi linjalta yksi hist. ajan asuinpaikka, hist. kivilouhos. Lisäksi em. aiemmin tunnettu rautakautinen/hist. aikainen asuinpaikka ehdotettiin korotettavaksi muinaisjäännöksen statukseen. Linjan lähistöltä löytyi yksi ennestään tuntematon kivikautinen asuinpaikka, yksi autoitunut hist. ajan kylätontti ja yksi torpanpaikka.

INVENTOINTI

Inventoinnin maastotyöt suoritettiin kahden arkeologin voimin kahdessa sessiossa 28.-29.12.2007 ja 15.-16.1.2008. Kumpanakin ajankohtana ilma oli vuodenaikaan nähden lämmin (+2-+7 astetta) , maa täysin lumeton ja sula. Joulukuun 28. pv voitiin työtä tehdä seitsemän asteen lämpötilassa, auringon paisteessa. Muulloin sää oli kosteahko ja välillä sumuinen. Havainnointiolosuhteet olivat silti parhaimmat mahdolliset. Avoimilla pelloilla ja linjalla talven hämyryyskään ei pilvisinä päivinä haitannut. Linja käytiin läpi lähes kokonaisuudessaan silmänvaraisesti. Koekuoppia tehtiin ainoastaan muutamain paikoin Sauvalan-Väntelän välillä. Kuninkojan ja Kastun välillä linja vilkaistiin pääosin auton ikkunasta, muualla kävellen.

Voimajohtolinjan alle osuu kaikkiaan 5 muinaisjäännöstä, joiden kohdalla on syytä varautua jatkotutkimuksiin. Ne ovat: Lieto 17 Mattila (kivik. asp. s. 7), Lieto 7 ja 55 Sauvalan kivikautiset asuinpaikat (s. 18), Lieto 68 Sauvalan Rantapellon asuinpaikka (s. 21) ja Turku 80 Maarian kirkon pelto (s. 22)

Edellä mainituista muinaisjäännökset Lieto 68 ja 55, sekä Turku 80 ovat aivan nykyisten voimajohtopylväiden kohdalla. Viime vuosina noudatetun käytännön mukaisesti niillä tultaneen vaatimaan koekaivaukset jos uudet pylväävät ovat vanhojen kohdalla tai läheisyydessä. Missä määrin muita linjan alla olevia paikkoja on syytä kaivaa pois, riippuu siitä aiotaanko niiden kohdalla linjan rakennustöissä maaperään kajota. Missä määrin ja millä paikoin jatkotutkimuksia, koe- ja pelastuskaivauksia on syytä suorittaa on Museoviranomaisten harkintavallassa.

Inventoinnissa käytettävissä olevilla menetelmillä ei ole mahdollista edes välttävästi selvittää pellossa olevien muinaisjäännösten arvoa tai säilyneisyyttä. Satunnainen yhden tai kahden henkilön tekemä koekuopitus hienoaineksismaaperäisessä pellossa ei tuota mitään todellista saati luotettavaa tietoa muinaisjäännöksestä. Kun jo tiedetään tarkoin missä muinaisjäännös on, sitä on tarpeetonta inventoinnissa kuopittaa sillä saatavan ehkä täysin harhaanjohtavan tiedon takia, kun paikalla on kuitenkin tehtävä kaivaus jos siellä aiotaan maaperään kajota.

Muiden linjan liepeillä olevien muinaisjäännösten osalta voitiin arkistotietojen ja maastohavaintojen perusteella todeta, että ne eivät ulotu linjalle – ovat selvästi siitä sivussa. Ne on kuitenkin syytä ottaa huomioon linjan uusimistyössä niin, että niitä ei vahingoiteta. Tällaisia aivan linjan kupeessa olevia, vielä ehjiä paikkoja ovat: Turku 28 Frantsi (röykkiö, s. 22) ja Lieto 51 Ylitähti (kuppikallio s. 10).

Raportin muinaisjäännösnumerointi perustuu tekijöiden oman tietokannan numerointiin, eikä se välttämättä noudata muiden luetteloiden tai rekistereiden numerointia. Kyseessä on vain numerointi karttaviitteitä varten eikä numeroille tule antaa mitään laajempaa merkitystä.

Espoossa 21.02.2008

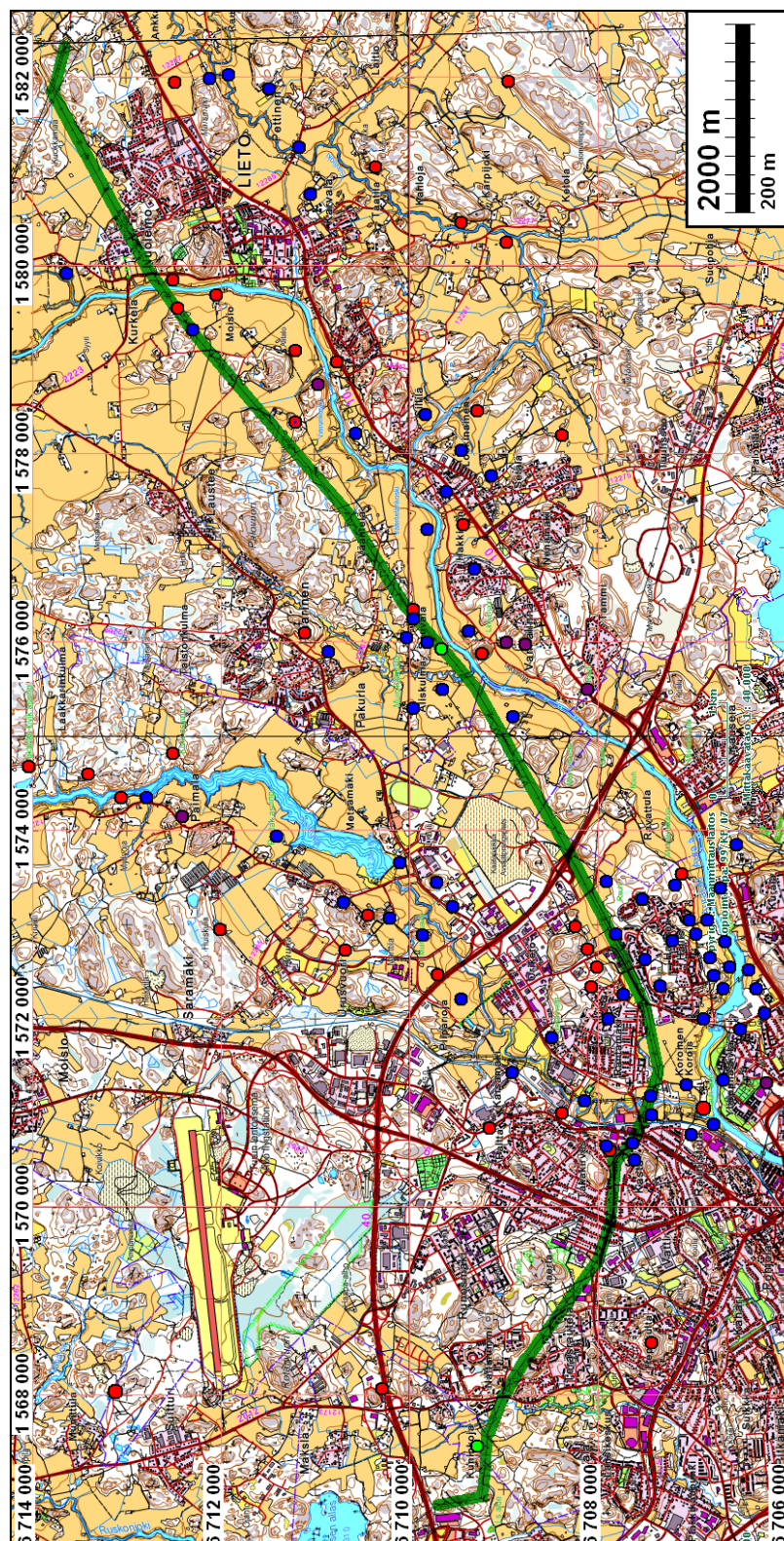
Timo Jussila

Lähteet:

- Alanen, Timo & Kepsu, Saulo 1989:* Kuninkaan kartasto Suomesta 1776 - 1805. SKS.
Luoto, Jukka & al. 1988: Liedon Historia I. – aikojen alusta vuoteen 1809.
Koski, Mauno 1967-70: Itämerensuomalaisten kielten hiisi-sanue : semanttinen tutkimus. Turun yliopiston julkaisuja . Sarja C , Scripta lingua Fennica edita ; 5, 7.
Oja Aulis, 1944: Keskiajan ja 1500-luvun Maaria. Maarian pitäjän historia I osa.
Tallgren A. M. 1944: Maarian Esihistoria. Maarian pitäjän historia I osa.
Tallgren A. M. & al. 1931: Liedon Historia. Toim. Einar W. Juvelius.
Tallgren A.M. 1933 : Hiisi ja Moisio. Virittäjä.
 Kansallisarkisto: <http://www.narc.fi/Arkistolaitos/sahkoiset/>.
 Museoviraston arkeologian osaston topografinen arkisto.

YLEISKARTTA

Voimajohtolinja korostettu vihreällä. Punaiset pallot kivikautisia asuinpaikkoja, sinipunaiset pronssikautisia muinaisjäännöksiä, siniset rautakautisia muinaisjäännöksiä, tumman siniset neliot hist. ajan muinaisjäännöksiä. Muinaisjäännösmerkinnät ovat täydellisiä ainoastaan linjan läheisyydessä. Kauempana linjasta muinaisjäännösmerkinnät saattavat olla epätäydellisiä koska arkistot käytiin siltä osin läpi vain viitteellisesti ja merkinnät ovat osin inventoijien omien tietojen mukaisesti. Samat merkinnät ja varaukset myös muissa tämän raportin maastokarttaotteissa.



KUNINKAANKARTAT 1700-L LOPULTA

Otteita ns. Kuninkaankartoista 1700-luvun lopulta. Kartoille merkitty päälle punaisella voimajohtolinjan kulku, sekä korostettu punaisella kylät ja torpat.

Ote kartasta 113, Kuninkoja-Lieto Hidis –välillä. Sen mukaan voimajohtolinja ei kulje suoraan minkään tuon aikaisen kylätontin yli, mutta muutaman kylän osalta niiden liepeiltä. Vääntelän ja Sauvalan alueella linja tutkittiin erityisen tarkoin erityisesti Heikilän osalta (nyk. Jaakkolat), jota linja viistää läheltä.

Kartan itälaidalla oleva Hidiksen kylätontti todettiin autoituneeksi ja arkeologisesti hyvin säilyneenä ”ehjänä” jäänteenä.

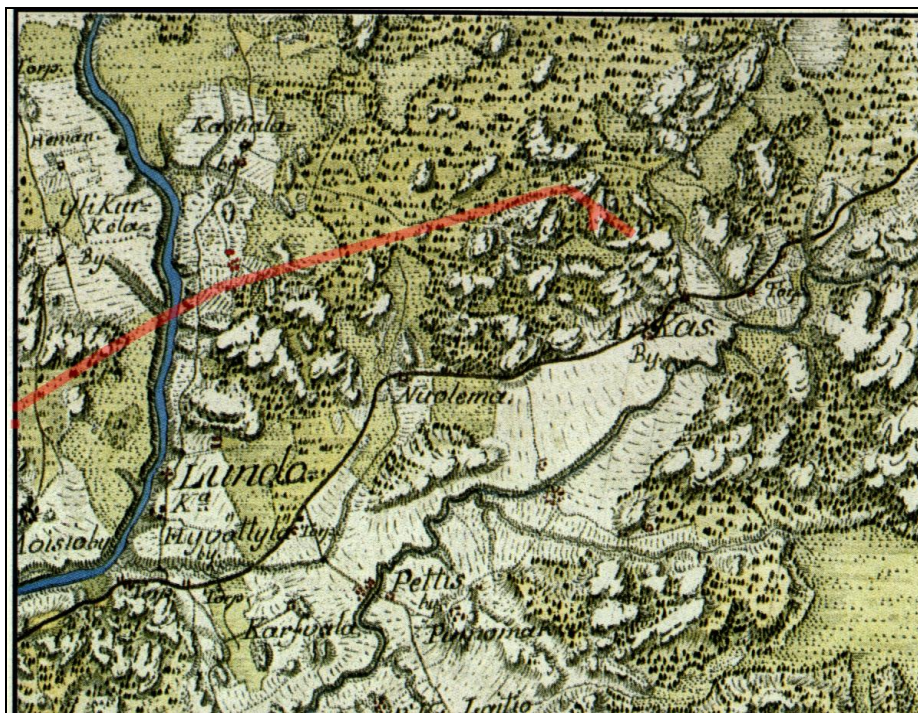
Muualla linja kulkee selvästi torppien (joista yksi autoitunut) ja kylätonttien sivussa, usein topografisesti sellaisessa maastossa, jossa ei taloja tms. ole voinut olla (alava vesijättö tai korkea kallio). Linjalla ei myöskään havaittu missään mitään merkkejä kartalla näkyvien kylien liepeillä olleesta asutuksesta muualla kuin Sauvalassa ja Maarian kirkon kohdalla.

Kaikki linjan lähistöllä olevat kuninkaankartalla olevat kylät ja torpat ovat edelleen käytössä eli tilakeskuksina tai taloina. Ainostaan Hidiksen kylätontti ja Pyörämäen (Halinen N-puoli) torppa ovat täysin autoituneita.

Osa Kuninkaan kartasta nro 114, Liedon kirkon pohjoispuolinen alue, linjan itäpää. Alueella linja ei osu minkään kartalla

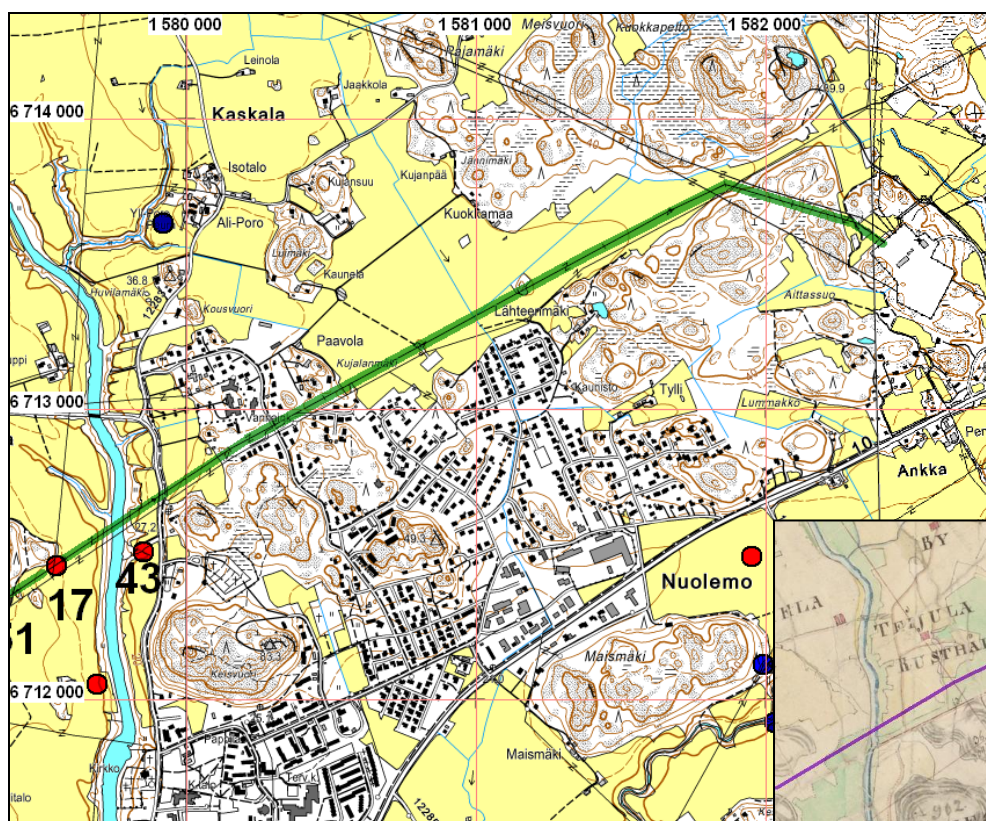


näkyvän asutuksen kohdalle. Heti joen itäpuolella linja kulkee Vanhalan kylätontin eteläpuolelta. Alue on nyt varsin rakennettua eikä linjalla havaittu mitään mainitsemisen arvoista.

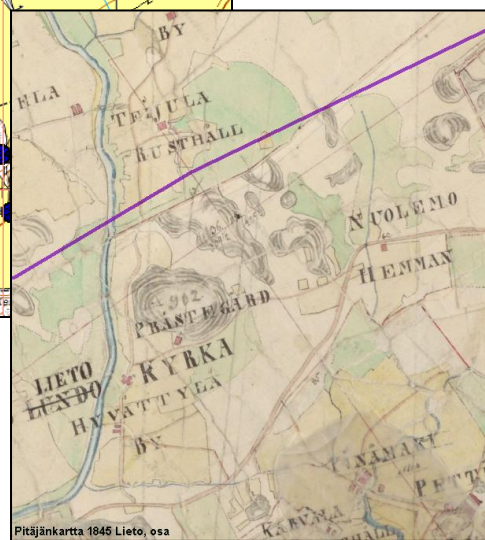


HAVAINNOT JA MUINAISJÄÄNNÖKSET OSA-ALUEITTAIN

Lieto, linjan itäpää

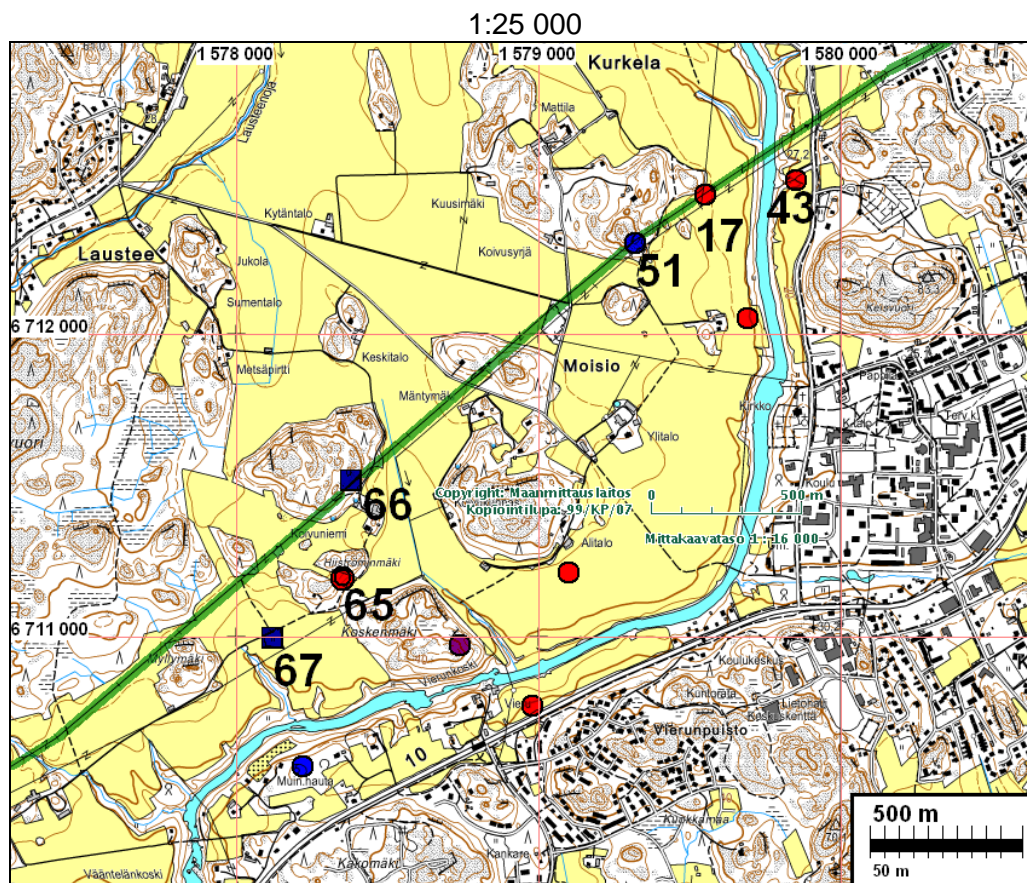


Aurajoen itäpuolella tunnetaan ainoastaan yksi muinaisjännös linjan lähistöllä: Lieto 43 Knuutila kivikautinen



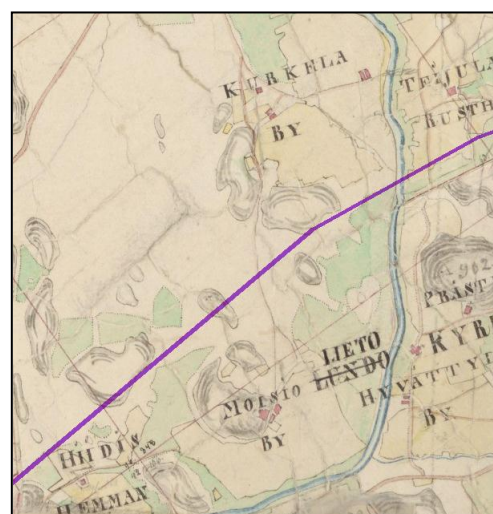
asuinpaikka 140 m linjan eteläpuolella. Linjan ja asuinpaikan välillä on raviinilaakso. Paikalla käytässä joen itäpuolen rantapeltö tien molemmin puolin oli kynnettyä ja se tarkastettiin. Alueella ei havaittu mitään esihistoriaan viittaavaa. Idempänä linja kulkee Teijulan kylätontin (rusthollin, nyk. Vanhala) eteläpuolelta eikä alueella havaittu pinnallisesti tarkastettuna mitään muinaisjäännökseen viittaavaa. Idässä linja kulkee tasaista ja alavaa peltoa pitkin, ja siellä ei linjaa lähemmin tarkastettu. Liedon sähköaseman koillispuolisessa metsässä ei havaittu pikaisen tarkastuksen perusteella mitään mainittavaa.

Lieto Moisio-Vääntelä väli



Alueella linja kulkee selvästi vanhojen kylätonttien ja Kuninkaankarttaan merkittyjen torppien ohitse. Kivikautinen asuinpaikka Lieto Mattila (kartalla nro 17) on linjan alla. Linjan kupeessa on kahden kupin kuppikallio Lieto Ylitälo (51). Uutena jäännöksenä havaittiin pieni kalliolouhos aivan linjan alla Koivuniemen talon pohjoispuolella (66). Linjalta 190 m kaakkoon havaittiin "siirtymätaipaleella" uusi kivikautinen asuinpaikka Lieto Hiiströminmäki (66) ja linjalta 200 m kaakkoon Hiidisen autoitunut kylätontti (67), viereisellä v. 1845 kartalla Hiidis Hemman. Linja tutkittiin kattavasti eikä muualta havaittu mitään merkkejä muinaisjäännöksistä.

Pitäjäkartta 1845, osa. Linjan kulku sinipun viiva:



Rauh. lk: 2
Ajoitus: kivikautinen
Laji: asuinpaikka

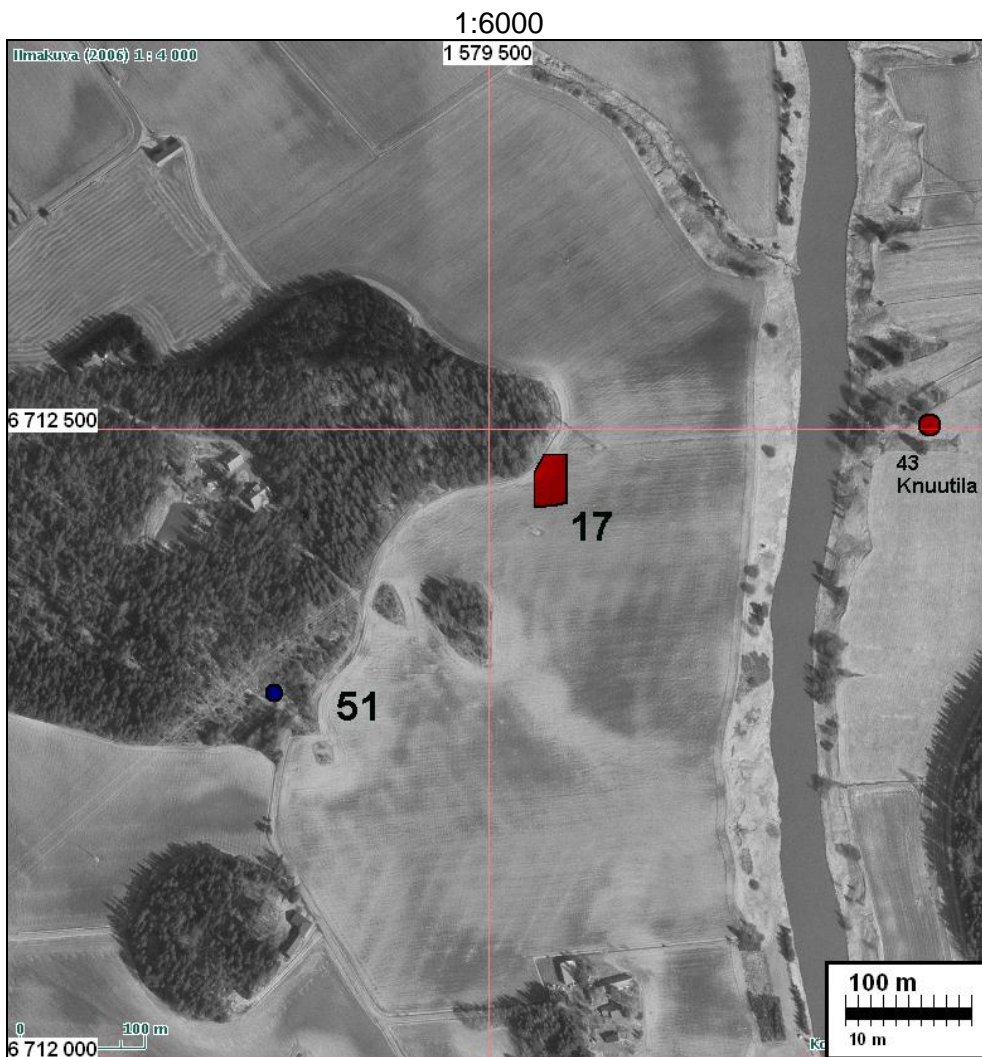
Kartta: 1044 10 Lieto
x: 6712 46 y: 1579 55 z: 20

p: 6720 24 i: 3250 09

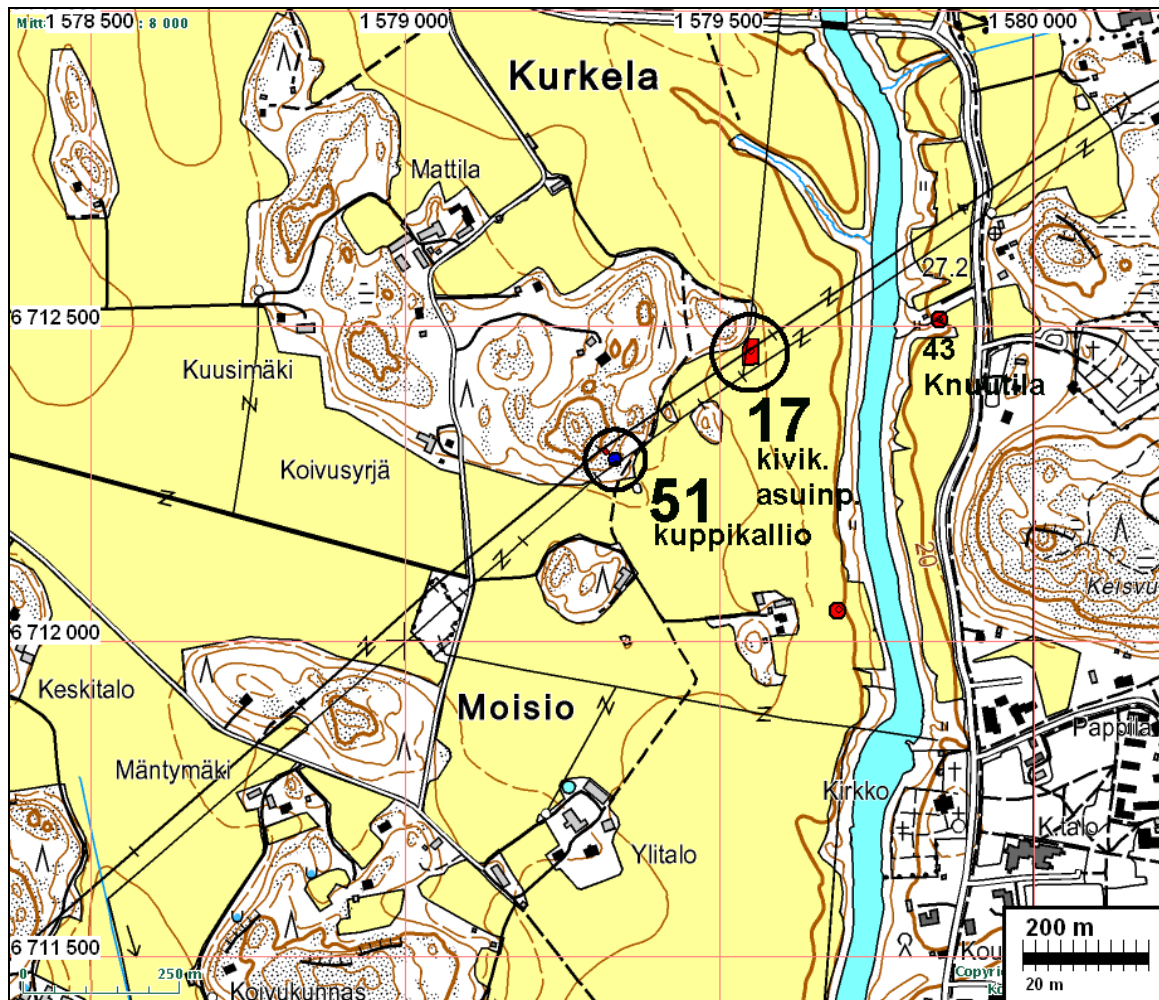
Tutkijat: Matti Huurre 1954 inventointi
Löydöt: KM 15652:1-6 kiviesineen katkelma, kvartsi-iskoksia

Huomiot: Paikka on Varsinais-Suomen seutukaavaliiton luettelossa nro 643. Asuinpaikka on pellossa aivan linjan alla. Sen laajuus on arvio. Paikalla käytäessä 2007 ja 2008 oli pelto kyntämättä heinällä joten uusia havaintoja ei asuinpaikasta saatu.

Kartta seuraavalla sivulla
Valokuva seuraavalla sivulla



1:12 000



Kuvattu koilliseen. Mattilan asuinpaikka kuvan keskellä pellon alarinteessä metsäniemekkeen tasalla.

LIETO 51 YLITALO

Rauh. lk: 1
 Ajoitus: rautakautinen
 Laji: palvonta: kuppikivi

Kartta: 1044 10 Lieto
 x: 6712 29 y: 1579 33 z: 35
 p: 6720 10 i: 3249 85

Tutkijat: Heljä Brusila 1991 tarkastus (nro 10), Kaisa Lehtonen 2000 inventointi (nro 25),
 Jussila T 2007.

Huomiot: Itäreunaltaan jyrkän, länsilounaaseen viettävän kallion päällä on kaksi kuppia, joista toinen on syvä ja toinen matala. Kupit sijaitsevat 15 cm laajalla alueella. Kupit lähes eteläisemmän ”pienemmän” linjan alla.

Kartta sivulla 9
 Ilmakuva sivulla 8



Kuppikallio, jossa kaksi kuppia kuvan keskellä olevan pienen männyn oikealla puolella.



Toinen kupeista kuvan keskellä.

LIETO 66 KOIVUNIEMI

Rauh.lk: 3
 Ajoitus: historiallinen
 Laji: aineksenotto: louhos

Kartta: 1044 10, x: 6711 52 y: 1578 40 z: 42 ±1 m

Tutkijat: Jussila T 2008 inventointi

Huomiot: Pieni kivilouhos kallion laen kaakkoisreunalla, voimajohtolinjan pohjoiskupessa. Koko n. 3 x 4 m. Louhoskolossa resenttiä kaatopaikkarojua. Louhos vaikuttaa suhteellisen nuorelta ja se on kooltaan vaatimaton enkä pidä sitä enemmän suojelun arvoisena.

Kartta sivulla: 13

Ilmakuva sivulla: 12



Pieni kivilouhos, jonka pääosa jää kuvassa kuusen näreiden taakse. kuvattu pohjoiseen.

LIETO 65 HIISTRÖMINMÄKI

Rauh. lk: 2
 Ajoitus: kivikautinen
 Laji: asuinpaikka

Kartta: 1044 10, x: 6711 19 y: 1578 35 z: 30 ±1 m

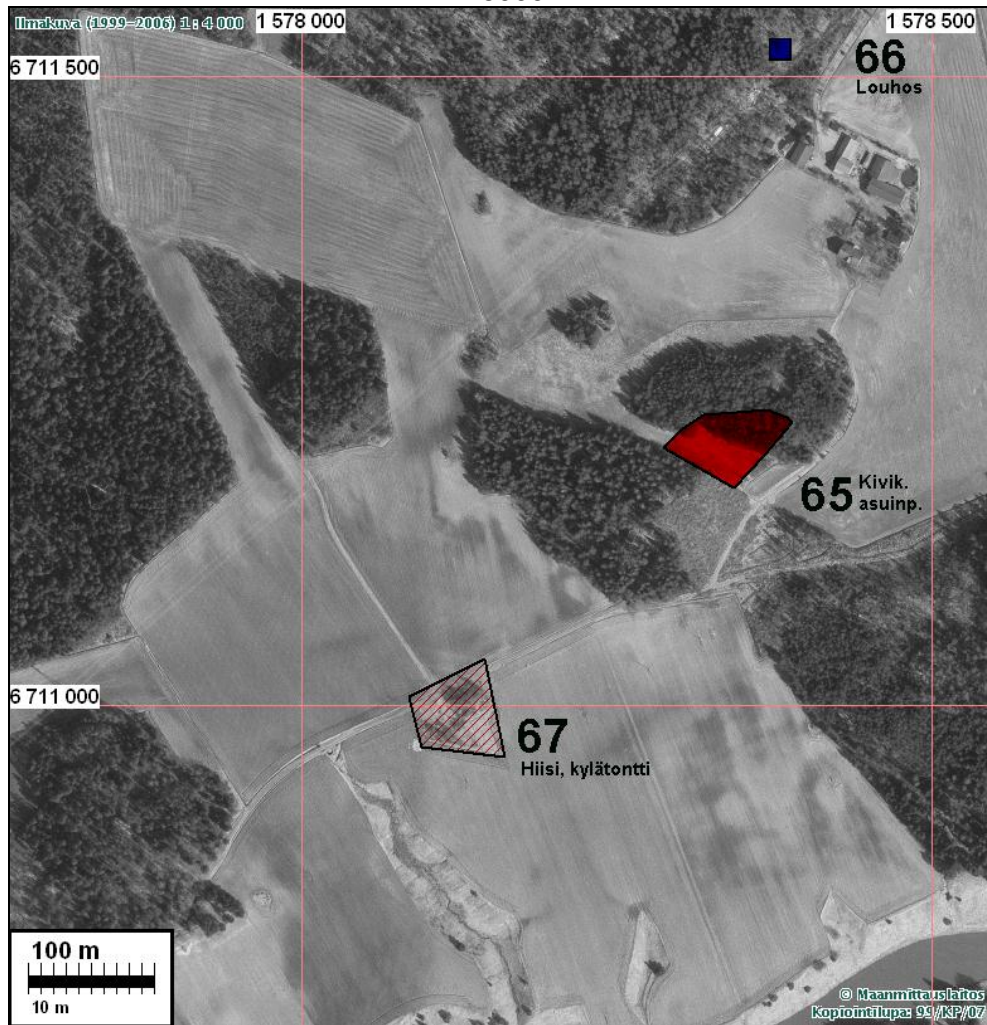
Tutkijat: Jussila T 2008 inventointi

Löydöt: KM 37234, 100 g, 27 kpl, kvartsi-iskoksia, Jussila T 2007, diar. 28.1.2008, pellostä, hyvälaatuista kvartssia, joukossa yksi pieni mahd. kaapimen katkelma.

Huomiot: Asuinpaikka mäen laella, peltoharjanteen molemmin puolin. Jatkunee ehjänä koilliseen lakimetsään jossa kallioiden eteläpuolella maapohjainen tasanne. Metsän tasannteella pieni kiviraunio joka vaikuttaa melko resentiltä. Raunion vierellä ojan jäänteet. Olisiko kivet nostettu ojasta. Onko metsässä vanhaa peltoa? Lounaisraja selvä: rajoittuu pellon alueelle. Sen lounaispuolella maasto kohoaa jyrkästi ja tasanne muuttuu rinteeksi. Rinne paikalla käytäessä laikutettu eikä laikuissa mitään esihistoriaan viittaavaa. Pellossa runsaasti kvartssia.

Kartta sivulla 13

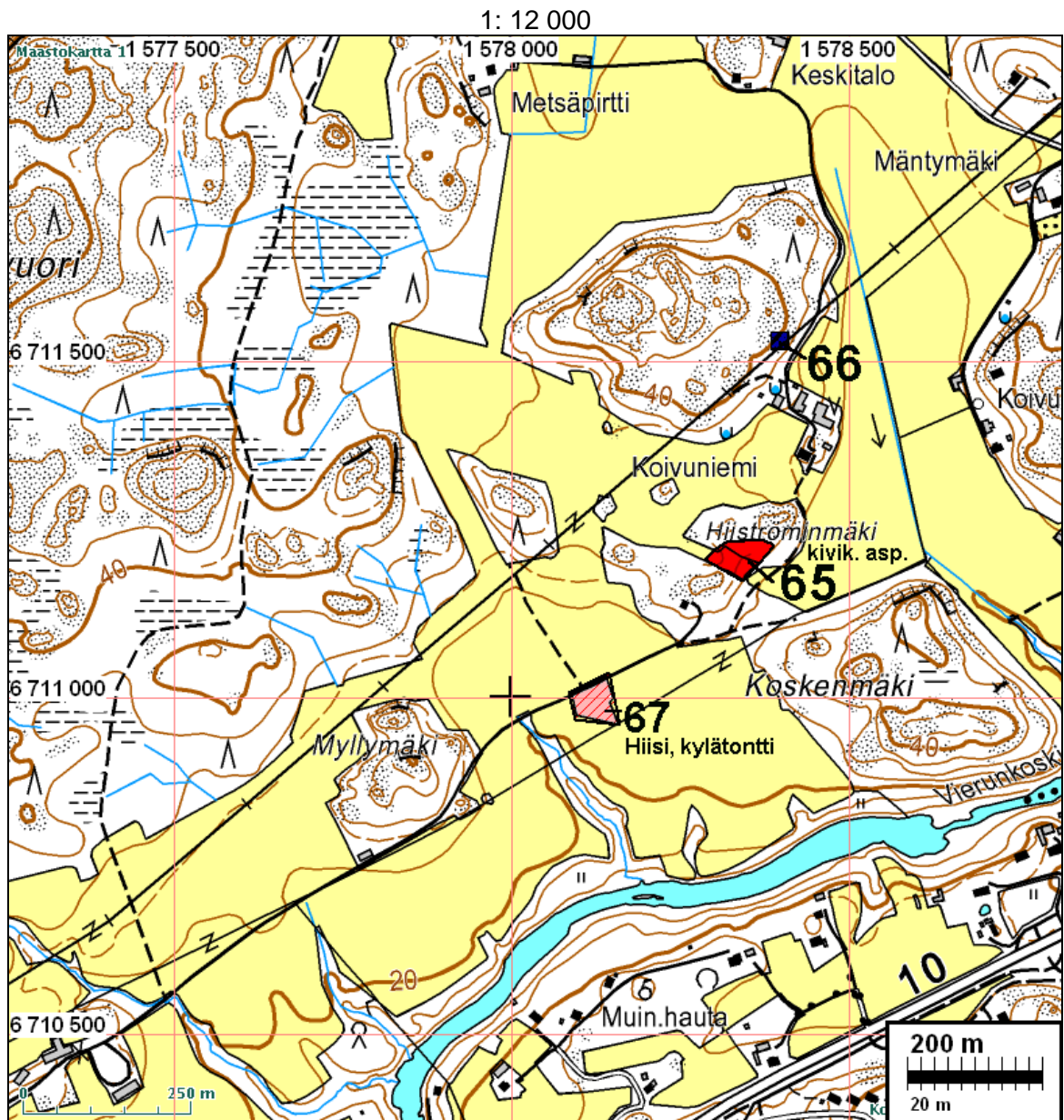
1:6000



Hiiströminmäen asuinpaikan kaakkoisosaa, taustalla muinaisen jyrkän rantatörmän reuna. Ku-
vattu etelä-kaakkoon.



Sama asuinpaikan kohta kuin edell. kuvassa, kuvattu koilliseen. asuinpaikka jatkuu taustalla olevaan kuusimetsään jossa tasannetta ennen kauempana olevaa avokalliota.



LIETO 67 HIDIS / HIISI

Rauh.lk: 2
 Ajoitus: historiallinen
 Laji: asunta: kylätontti

Kartta: 1044 10, x: 6710 99 y: 1578 12 z: 22

Tutkijat: Jussila T 2008 inventointi

Huomiot: Hiiden autoitunut vanha kylätontti on pusikoituneessa peltosaarekkeessa. Paikalla mm. holvikellarin raunio ja kivijalan raunioita. Paikka arkeologiselta näkökannalta ehjä.

Hiiden yksittäistalo oli ilmeisesti jo varhain keskiajalla joutunut Turun piispan omistukseen – hiisi nimi viittaa vanhaan kulttipaikkaan jotka otettu kirkon haltuun. Piispalle talo kuului vielä 1560-luvulla. Tilasta on maininta vuodelta 1492. Monien vaiheiden ja omistajien jälkeen tilasta tuli Maskun komppanian Rustholli v. 1704. Talo on merkitty vielä v. 1845 pitäjänkarttaan, joten se lienee autoitunut suhteellisen myöhään (Hiltunen E, in Luoto & al. 1988).

On varsin mahdollista, ellei todennäköistä, että talon historia ulottuu rautakaudelle. Paikka vaikuttaa hyvin mielenkiintoiselta, ks. mm. Tallgren A.M. 1933 : Hiisi ja Moisio. Virittäjä, sekä Koski M 1970: Itämerensuomalaisten kielten hiisi-sanue. Em. lähteiden perusteella voitaisiin olettaa läheisen Moision kylän ja Hiisi-tilan muodostaneen rautakauden lopun hallinnollis-uskonnollisen kompleksin.

Kartta sivulla 13

Ilmakuva sivulla 12



Talotontti vasemmalla kynöspellon takana olevassa pusikoituneessa saarekkeessa. Voimajohdolinja oikeassa laidassa. Kuvattu länsi-lounaaseen.



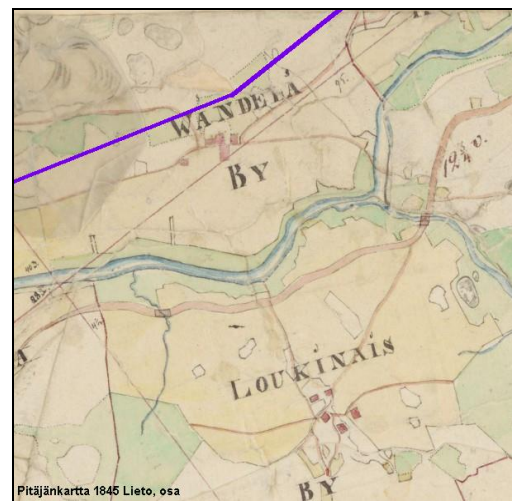
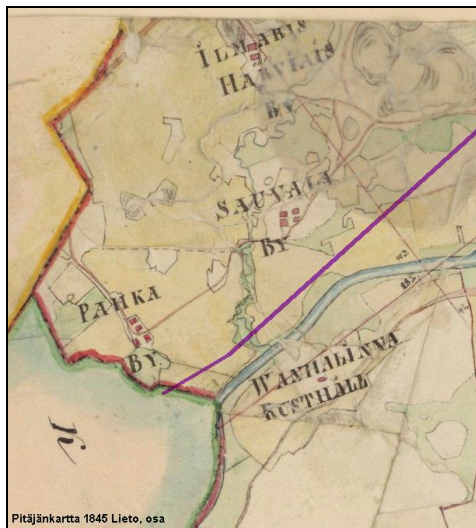
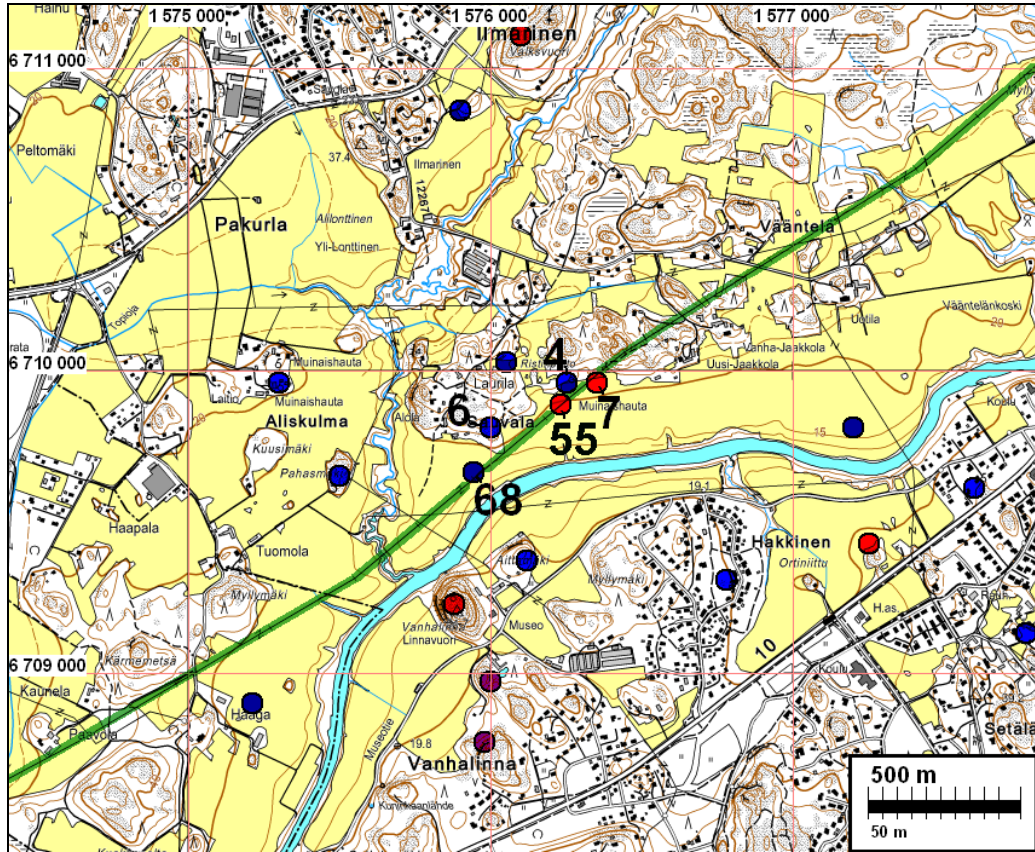
Tiilestä holvatus kellarin aukko talotontilla.



Kylätontti kuvan keskellä kynnöspellon laidalla. Kuvattu itään.

Lieto Vääntelä-Sauvala-Turku Haga väli

1:25 000



Otteita pitäjänkartasta 1845, voimajohtolinja piirretty päälle sinipunaisella.

Linjan tämä osa tutkittiin maastossa kattavasti. Alueella on lukuisia muinaisjäännöksiä joista mainittakoon Ristinpellon rautakautinen kalmisto Sauvalassa, n. 200 m linjalta pohjois-luoteeseen. Sen eteläpuolelta, linjalta n. 130 m on löydetty hopea-aarre, alueelta jossa on kaksi kuppikiveä (Brusila, inv. 1991, kartalla nro 6, kuppikivet kelt. pallot) ja merkkejä rautakautisesta asuinpaikasta jokeen viettävän korkean ja kallioisen mäen laella ja kaakkoon viettävällä rinteellä. Paikkaa ei ole rajattu tarkemmin. Linjan pohjoispuolella n. 50 m, pellon reunassa on Sauvalan Ylipään rautakautinen kalmisto (nro 4), jota on moneen otteeseen tutkittu (kalmisto on tutkittu kokonaisuudessaan). Se on hyvin rajattu, eikä ulotu linjalle. Sen eteläpuolisella pellolla on linjan alla kahdessa kohden kivikautiset asuinpaikat (nro 7).

Linja kulkee selvästi **Vääntelän** keskiajalla alkunsa saaneen kylätontin pohjoispuolitse, eikä linjalla havaittu kynnöspelloissa mitään vanhaan kylä-asutukseen tai esihistoriaan viittaavaa. Uusi-

ja Vanha-**Jaakkolan** tilat ovat merkitty Kuninkaan kartastoon Heikilä hemman (tai Heinilä) nimenä kylänä, jossa useita rakennuksia. Pitäjän kartastoon 1845 koko kylää ei ole merkitty lainkaan. Nykyiset Jaakkolan talot ovat sillä paikalla, missä kylä on Kuninkaankartastoon merkitty. Jaakkolan talojen luoteispuolella linja kulkee kivisessä, märässä ja jyrkkäpiirteisessä kalliomaastossa, jossa tuskin on asutusta voinut olla – mitään merkkejä sellaisesta ei maastossa havaittu. Vanha-Jaakkolan pohjoispuolisessa metsässä (hiekkamaata) tehtiin satunnaisesti koe-kuoppia havaitsematta mitään mainitsemisen arvoista.

Linja kulkee selvästi isojako- (Luoto & al. 1988, s. 432) ja kuninkaankartaston mukaan **Sauvalan** jo rautakaudella (mihin viittaa löytöalue 6) alkunsa saaneen ja v. 1410 mainitun kylän 1700-luvun aikahorisontin kylätontin eteläpuolitse, alueella joka em. karttojen mukaan, samoin kuin pitäjänkartan 1845 mukaan on ollut peltona tai niittynä Aurajoen rannan tuntumassa. Sauvalan eteläpuolinen, Vanhalinnaa vastapäätä ja siitä itään oleva pelto oli kynnetyssä ja se tutkittiin perusteellisesti. Pellossa havaittiin kaksi vierekkäistä, vanhaan asutukseen viittaavaa löytökeskitymäaluetta (**Sauvola 2**, nro 68) joista toinen on aivan linjan alla, pylvään ympäristössä ja toinen siitä hieman pohjoiseen. Kyseessä lienee historiallisen ajan talon/kylän paikka jossa saattaa olla seassa myöhäskivikautinen (tai varhaismetallikautinen) asuinpaikka. Vanhalinnan vastapäinen, jokien (Aurajoki-Topioja) välinen niemen kärkialue oli täysin tyhjä kaikesta ihmistointaan viittaavista löydöistä samoin Topiojan Haagan puoleinen pelto.

Alueella on viimeksi suoritettu muinaisjäännösinventointia v. 2001 (Liedon osa-alueinventointi)

LIETO 7 SAUVALA JAAKKOLA

Ajoitus: kivikautinen
Laji: asuinpaikka

Kartta: 1043 12 Littoinen
x: 6709 96 y: 1576 35
p: 6718 04 i: 3246 68

Tutkijat: Hirviluoto A.-L. 1970 tarkastus, Degerholm L & Ruohonen J 2001, inventointi (kohde nro 60).

Löydöt: KM 18194:1 kvartsi-iskoksia

Huomiot: Varsinais-Suomen seutukaavaliiton nro 634. Pellossa rajatulla alueella runsaasti kvartseja. Peltoa ei tutkittu tarkemmin v.2007/8 kuin aivan koilliskolkasta, missä kalliion juurella olevasta kynnetyssä pienessä sarassa havaittiin kvartseja. Siltä osin asuinpaikka ulottuu enemmän koilliseen mitä v. 2001 inventoinnissa havaittu.

Kartta s. 21, ilmakuva s. 20

Asuinpaikkaa kuvan etualalla pellossa, pylvään kohdalla kauempana toinen asuinpaikka (nro 55). Kuvattu lounaaseen.





Asuinpaikan koillispää kallion juurella. Kuvattu koilliseen

LIETO 55 SAUVALA LAURILA 5

Rauh.lk: 2

Ajoitus: kivikautinen

Laji: asunta

Kartta: 1043 12, x: 6709 84 y: 1576 17 z: 18 ±1

Tutkijat: Degerholm & Ruuhonen 2001 inventointi (nro 55).

Löydöt: TYA 777, 1 kpl, kvartsi-iskoksia, Degerholm & Ruuhonen 2001, diar. 28.1.2008.
:1-4, saviastian paloja, nuorakoristeisia paloja.

Huomiot: Kvartseja pellostä. Voimajohtolinjan alla, pylvään 87 ympärillä, Aurajokeen laskevassa pellossa. Paikalla käytäessä v. 20007/8 oli pelto kyntämättä, heinällä, eikä lisähavaintoja paikasta saatu.

Kartta s. 21, ilmakekuva s. 20



Asuinpaikka 55 etualalla oik., pylvään ympäristössä. Taustalla pellon reunassa asuinpaikka 7.

LIETO 68 SAUVALA RANTAPELTO

Rauh.lk: 2
 Ajoitus: historiallinen
 Laji: asuinpaikka tms.

Kartta: 1043 12, x: 6709 66 y: 1575 95 z: 15 ±1 m (keskittymä 1)
 x: 670972 y: 1575 94 z: 17 ±1 m (keskittymä 2)

Tutkijat: Jussila T 2007 inventointi

Löydöt: KM 37235:1, 42,6 g, 7 kpl, kvartsi-iskoksia, Jussila T 2007, diar. 28.1.2008, Alaosan keskittymästä. Hieman epämääräistä, ikään kuin murskattua kvartssia, joista pari vaikuttaa "aidolta" iskokselta. :2, 25,8 g, 3 kpl, pii-iskoksia, Alaosan keskittymästä. Vaalean ruskea piiköntti ja kaksi harmaan piin palasta. Vaikuttavat hist. ajan piiltä. :3, 18 g, 4 kpl, kvartsi-iskoksia, ylemmästä löytökeskittymästä, epämääräistä terävasärmäistä, ikään kuin murskattua kvartssia, osa ehkä iskoksia. :4, 54 g, 3 kpl, pii-iskoksia, kaksi harmaata piin palaa ja yksi musta. Vaikuttavat hist. ajan piiltä.

Sijainti: Aurajoen pohjoisrannan töyrään laella sähkölinjan alla, voimajohtolinjan pylvään ympäristössä, pääosin sen itä- ja koillispuolella ja toinen löytökeskittymä siitä pohjoiseen n. 40 m.
 Pellossa rajautuvana keskittymänä runsaasti kvartssia, piitä, punasavikeramiikan palasia, vanhan tiilen palasia, palanutta kiveä ym. hist. ajan asuinpaikkaan (taloon) viittaavaa varsin rikkoutunutta ja kulunutta tavaraa. Toinen, hieman vähälöytöisempi keskittymä edellisen pohjoispuolella. Muutoin pelto tästä länteen ja rannan suunnassa lounaaseen lähes täysin tyhjä asutukseen viittaavasta tavarasta. Itäpuolella pelto kyntämättä ja siten sieltä ei saatu havaintoja.

Sauvalan kylätontti (4 taloa 1500-1700-luvuilla) on ainakin 1700-luvun loppupuoliskolla ja sen jälkeen sijainnut nykyisellä sijallaan, Aurajoen pohjoispuolisten peltojen takana olevalla kallioisella laakealla mäellä. Myös rautakautiset asuinpaikkaan viittaavat havainnot ovat ko. mäeltä, joskin 1700-luvun ja sen jälkeisen kylätontin itäpuolella. Nyt havaitut asuinpaikan merkit saattavat olla 1700 lukua varhaisemman kylätontin osan (2 talon osalta) jäänteitä tai sitten jonkin aikaisia Sauvalan kylän jokirantaan liittyvän aktiviteetin (satama, valkama tms.) jäänteitä. Ei ole aivan mahdollista, että seassa voisi olla kivikautisen asuinpaikan jäänteet. Ks. teksti s. 17.

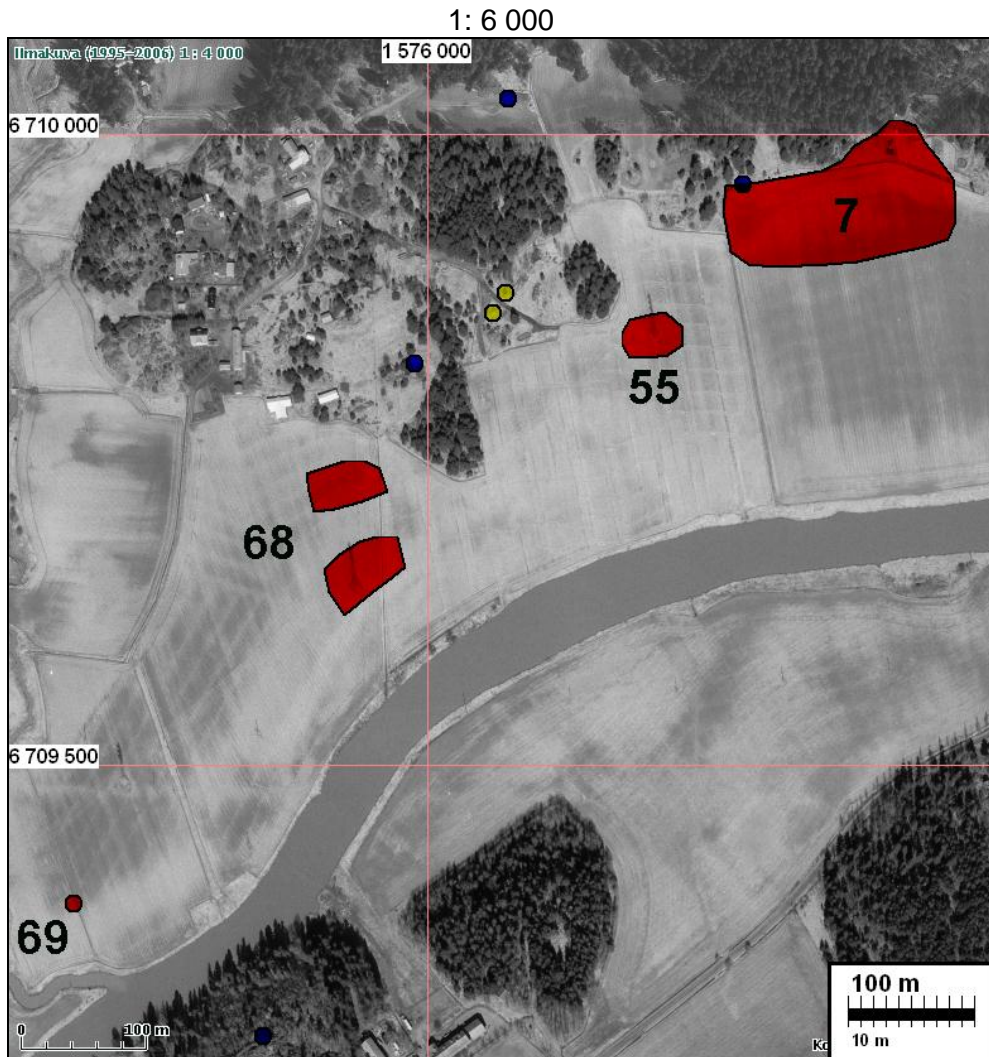
Kartta s. 21
 ilmakuva s. 20

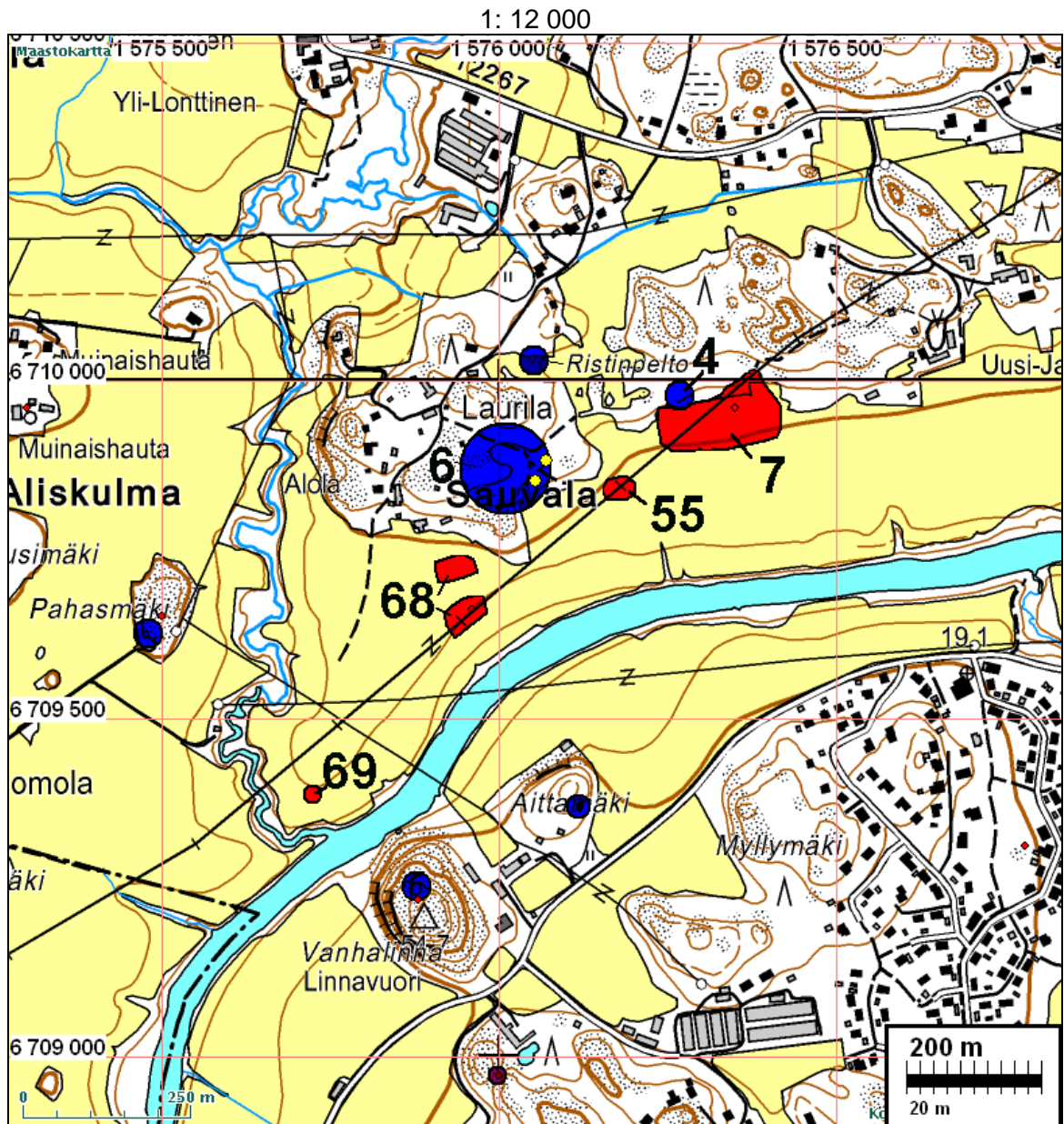
Alempi löytökeskittymä pylvään ympäristössä. Kuvattu koilliseen.





Alempi löytökeskittymä kuvan etualalla pellossa. Taustalla Liedon Vanhalinna.





LIETO 69 SAUVALA PELLONPÄÄ

Ajoitus: kivikautinen
Laji: löytöpaikka

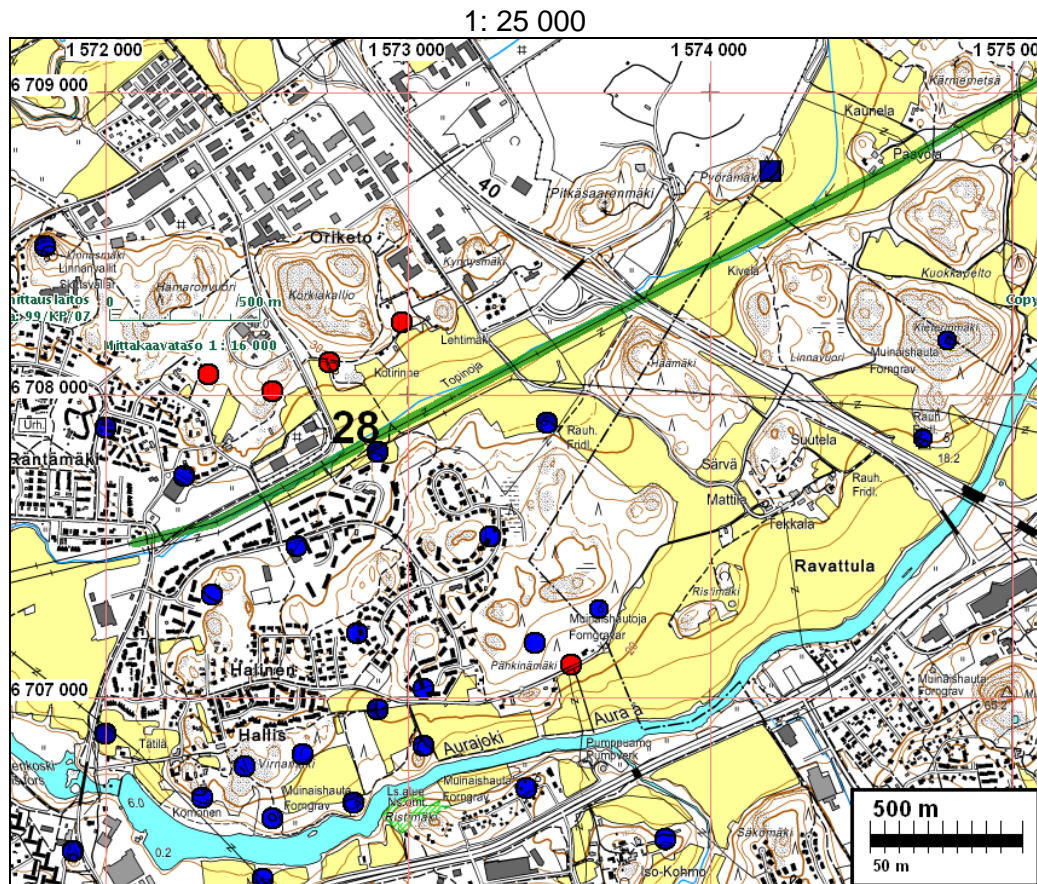
Kartta: 1043 12, x: 6709 39 y: 1575 72 z: 14 ±1 m

Tutkijat: Jussila T 2007 inventointi

Löydöt: KM 37235:5, 5 g, 1 kpl, kvartsi-iskos, Jussila T 2007, diar. 28.1.2008, Sievä iskos hyvälaatuisesta kvartsista. Pellosta.

Huomiot: Löytöpaikka Vanhalinnaa vastapäätä Aurajoen pohjoisrannan töyrään harjalta, aurajoen ja Topinojan suun välisessä peltoniemekkeessä. Paikalta löytyi ankarasta etsinnästä huolimatta vain yksi selvä kvartsi-iskos. Pelto oli kynnetty, kosta ja ilma kirkas ja valoisa eli havaintomahdollisuudet parhaat mahdolliset. Paikka olisi mitä soveliaan varhaismetallikautiselle/kivikauden lopun asuinpaikalle, mutta yksi kvartsi ei anna aiheita vielä sellaisen olemassaoloa paikalla todeta.

Turku Halinen



(karttamerkit: ks. yleiskartta)

Alueella voimajohtolinja kulkee suurimman osan matkaa alavalla ”ikiaikaisella joutomaalla”, purolaaksossa ja ohittaa selvästi Kuninkaankarttaan merkityt torpat (yllä olevan kartan koillisosassa). Topografian, aiempien ja nyt tehtyjen maastohavaintojen perusteella linjalla ei ole muinaisjäännöksiä, joskin lähialueelta niitä tunnetaan useita. Aivan linjan eteläpuolella on mahdollinen rautakautinen röykkiö: **Turku 28 Frantsi**. Röykkiö on linjan eteläpuolella olevalla töyräällä, linjan kulkiessa alavalla ja tasaisella pellolla Topinojan laaksossa.



Frantsin röykkiö vasemmalla metsässä, lounaaseen

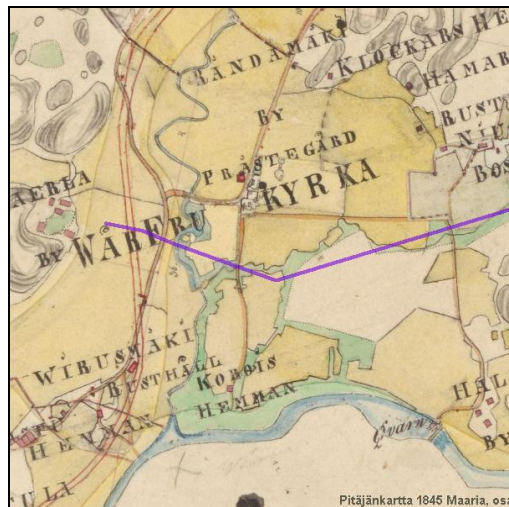
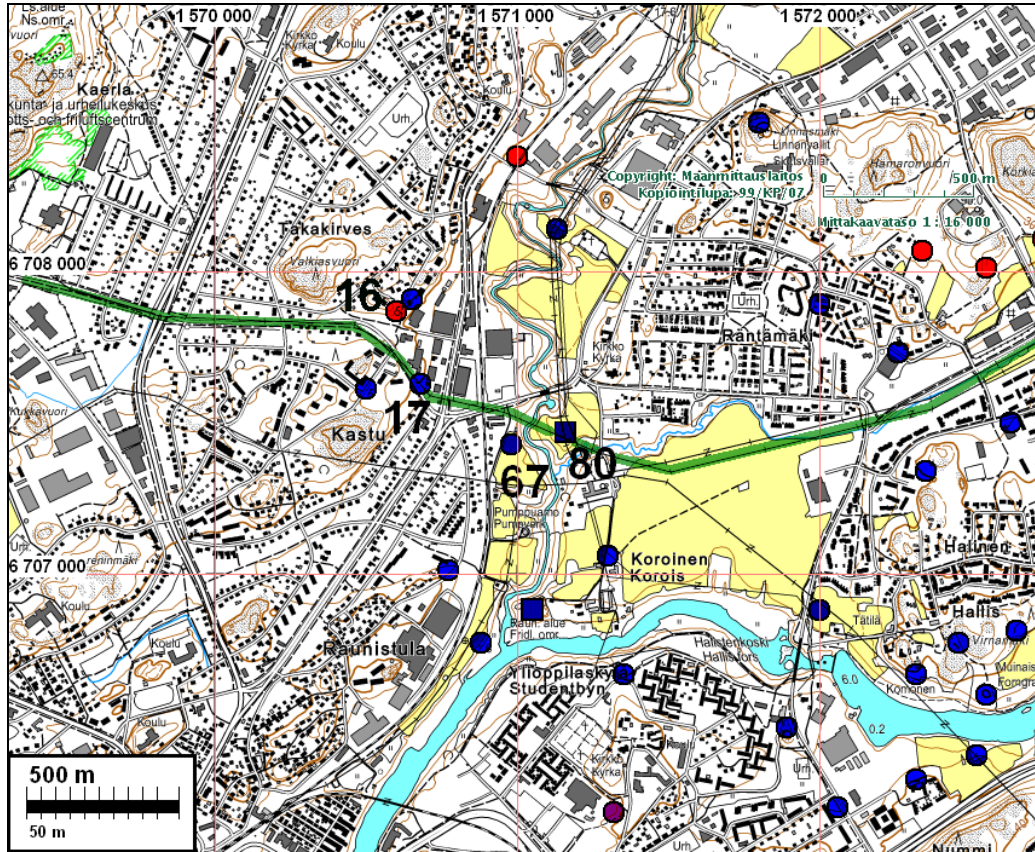


Röykkiö, kuvattu koilliseen, linja vas.

Alueella ovat inventoineet Topinojan laaksossa kulkevaa maakaasulinja Kehusmaa & Rostedt v. 2005, Topinojan varsia Teija Tiitinen 1986 ja 87 ja Halisten aluetta Kimmo Seppänen 1976-77.

Turku Koroinen

1: 25 000



Pitäjäkartta 1845, linja piirretty päälle sini. pun.

Alueella on suoritettu useita inventointeja ja kaivauksia. Vähäjoen alueen inventointi, Nissinaho 1987. Nyt tutkitun voimajohtolinjan vartta Koroisten sähköasemasta itään on tutkinut v. 1988-89 koekaivauksin ja pintapoimintana Aino Nissinaho (Vähäjokilaakson inventointi. Kaukolämpöputken linjauksen tutkimus muuntoasemalta Rantämäkeen). Voimajohtolinjan pohjoispuolella olevaa peltoa Vähäjoen ja Maarian kirkon välillä, Kirkon lounaispuolella on koekaivanut Aino Nissinaho 1988 (Koroistenkaaren tielinjan tutkimus) ja tätä vastapäätä joen länsirannan peltoja. Brusila on tutkinut v. 2005 sähköaseman eteläpuolella sen ja Koroisten kartanon välistä aluetta (Vesijohtolinjan tutkimus). Aurajoen länsipuolisen Kastun ja Kaerlan alueen linjan lähistöllä olevia lukuisia muinaisjäännöksiä on tutkittu moneen otteeseen. Ne kaikki ovat jääneet suurimmaksi osaksi rakentamisen alle ja ovat sekä tutkimuksissa että rakennustöissä suurimmaksi osaksi tuhoutuneita.

Tässä inventoinnissa Kastun-Kaerlan alue tutkittiin pikaisesti vain silmämääräisesti. Linja kulkee aivan tien varressa rakennetulla alueella ja mm. **Hellberg-Tuomisen** rautakautinen ja hist. aikaisen kalmistoalueen (kartalla 17) liepeellä linjan pylväs on kalliolla. Linjan pohjoispuolella on laaja **Mullin** muinaisjäännösalue (kartalla 16), jonka kohdalla linja ja sen pylväävät ovat aivan tien varressa, tien toisella puolen, rakennetulla alueella. Kastusta itään linjaa ei tutkittu muutoin kuin auton ikkunasta toteamalla, että maastotutkimuksiin ei ole aihetta.

TURKU 80 MAARIAN KIRKON SW PUOLEINEN PELTO

Rauh.lk: 2 (ehdotus)
Ajoitus: rautakautinen/historiallinen
Laji: asuinpaikka

Kartta: 1043 12, x: 6707 45 y: 1571 17 z: 15 ±2 m

Tutkijat: Nissinaho A 1988 inventointi, Jussila T 2007 inventointi

Löydöt: KM 37236:1, 3,8 g, 3 kpl, saviastian paloja, Jussila T 2007, diar. 28.1.2008, Saviastian paloja, vaikuttavat rautakauden yleiskeramiikalta.
:2, 21 g, 3 kpl, saviastian paloja, Hist. ajan kivisavikeramiikkaa, kaakelinpala.
TYA 447:1-12, saviastian paloja ym., Nissinaho A 1988.
TYA 448:1-3, saviastian paloja, Nissinaho A 1988.

Huomiot: Vähäjoen varressa, sen itäpuolella, Topinojan suussa, Maarian kirkon lounaispuolella ja sähköaseman pohjoispuolella on tasainen pelto, jonka eteläpuoliskossa pellon pinnalla runsaasti hist. ajan asuinpaikkaan (kylä/talo) viittaavaa tavaraa: palanutta savea, palaneita kiviä, vanhan tiilen kappaleita, hyvin rikkoutunutta posliinia, eri tyyppisten saviastioiden ja kaakeleiden muruja ja palasia. Keskitymänä tätä em. tavaraa on voimajohtolinjan pylvään ympäristössä ja sen pohjoispuolella.

Kuninkaankartassa 1700-luvun lopulta ja 1845 pitäjänkartassa paikalle ei ole merkitty taloja tms. – se on ollut peltona/niittynä. Paikalla olevat jäänteet lienevät peräisin 1700-luvun loppua edeltävältä ajalta, mihin myös pellossa oleva tavara viittaa. Voimajohtopylvästä 10 m pohjoiseen löytyi muutama saviastian murunen, jotka vaikuttavat rautakautiselta keramiikalta.

Aino Nissinaho on tehnyt pellolla koekaivaustutkimuksen, jossa n. 10 m välein kaivettiin koneella koekuoppia. Koekaivaus käsitti pellon pohjoisosan, alkaen etelässä voimajohtolinjalta n. 20 m pohjois-koilliseen ja siitä Maarian kirkon suuntaan. Koekaivauksessa havaittiin muutamia paikoin kyntökerroksen ala tummaa sekoittunutta maata. Voimajohtolinjan pylväästä 30 m pohjoiseen löytyi muutama rautakautiseksi keramiikaksi arveltu saviastian pala. Kaivauksen yhteenvedossa todetaan kuitenkin, että alueella on siellä täällä merkkejä hist. ajan toiminnasta (kyntökerroksen alla), mutta ei selvästi esihistoriallista tai Keskiaikaista materiaalia. (Nissinaho 1988: Turku Koroistenkaaren tielinjauksen tutkimus). Aluetta ei ole tuolloisen käsityksen mukaisesti merkitty muinaisjäännökseksi.

Nykyisen käytännön mukaan peltoalue on katsottava muinaisjäännökseksi. Paikan rajaus kartalla on summittainen.

Kartta s. 27
Ilmakuva s. 28
Kuvia seur. sivulla.



Kuvattu koilliseen, taustalla Maarian kirkko. Löytökeskittymä mm. oikealla olevan voimajohtopylvään ympäristössä ja siitä pohjoiseen.



Asuinpaikkaan viittaavaa materiaali kuvan pellossa taustalla, voimajohtopylväiden välillä. Em. keskittymä ja rautakautiset saviastian palat vasemmalla olevan pylvään lähistöltä. Taustalla joen toisella puolella olevalla kynöspellolla Taskulan Rannan asuinpaikka.

TURKU 67 TASKULAN RANTA

Rauh.lk: 2

Ajoitus: rautakautinen/historiallinen
Laji: asuinpaikka

Kartta: 1043 12 Littoinen, x: 6707 43 y: 1570 98 z: 9
p: 6716 00 i: 3241 09

Tutkijat: Aino Nissinaho 1988 inventointi.

Löydöt: TYA 452:1-1603

Huomiot: Paikka on Turku-Toijala radan ja Vähäjoen väliin jäävällä pellolla, sen pohjoisosassa, Vanhan Tampereentien sillasta n. 17 m etelään. Paikalla on suorittanut pintapöimintatutkimuksen v. 1988 Aino Nissinaho, jonka mukaan paikalla on Keskiaikainen asuinpaikka, mahdollisesti rautakauteen ulottuva. Pellosta erittäin runsaasti löytöjä.

Paikan pohjoisrajaus on ollut epäselvä. Pellon kapeassa pohjoispäässä on aidattu pieni varastoalue. Varastoaluetta ei nyt tutkittu. Linja kulkee varastoalueen pohjoispuolitse, jossa ei ole alkuperäistä pintamaata enää jäljellä kapealla tien ja jokitörmän välisellä alueella. Paikalla on täytemaata Vanhan Tampereentien eteläpuolella. Heti varastoalueen pohjoispuolella on sortuneessa ja kuluneessa jokitörmässä ison sadevesiviemärin suu. Viemäri on varsin syvällä maan alla. Sen kaivanto on tuhonnut ja sekoittanut maan täydellisesti. Viemärin suun ympäristön laajassa sortumassa ei havaittu mitään mainittavaa. Varastoalueen pohjoispuolella, linjan kuppeessa ja alla ei ole muinaisjäännöistä.

Kartta s. 27
Ilmakuva s. 28



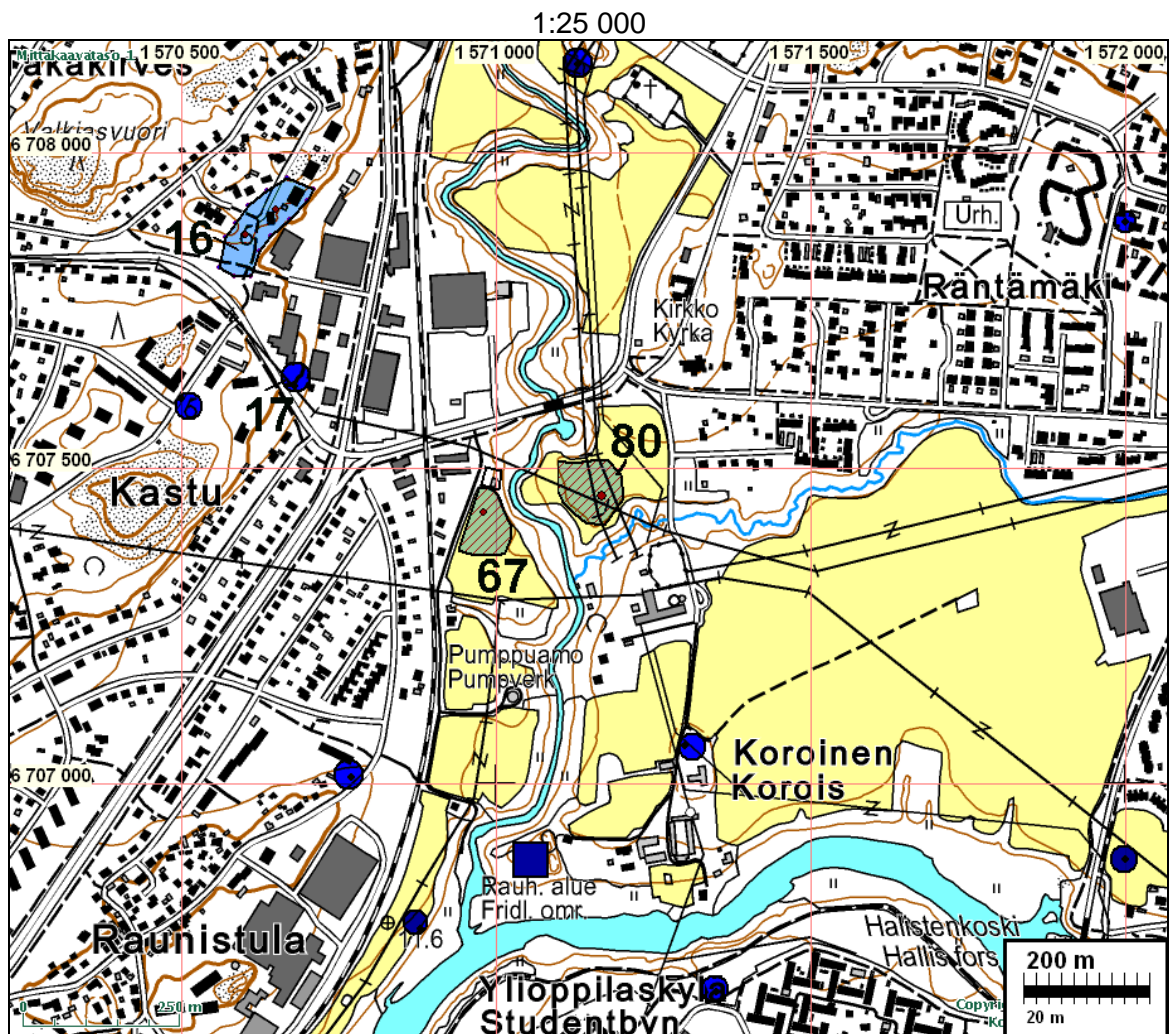
Muinaisjäännöspeltoa, kuvattu pohjoiseen sen eteläreunalta

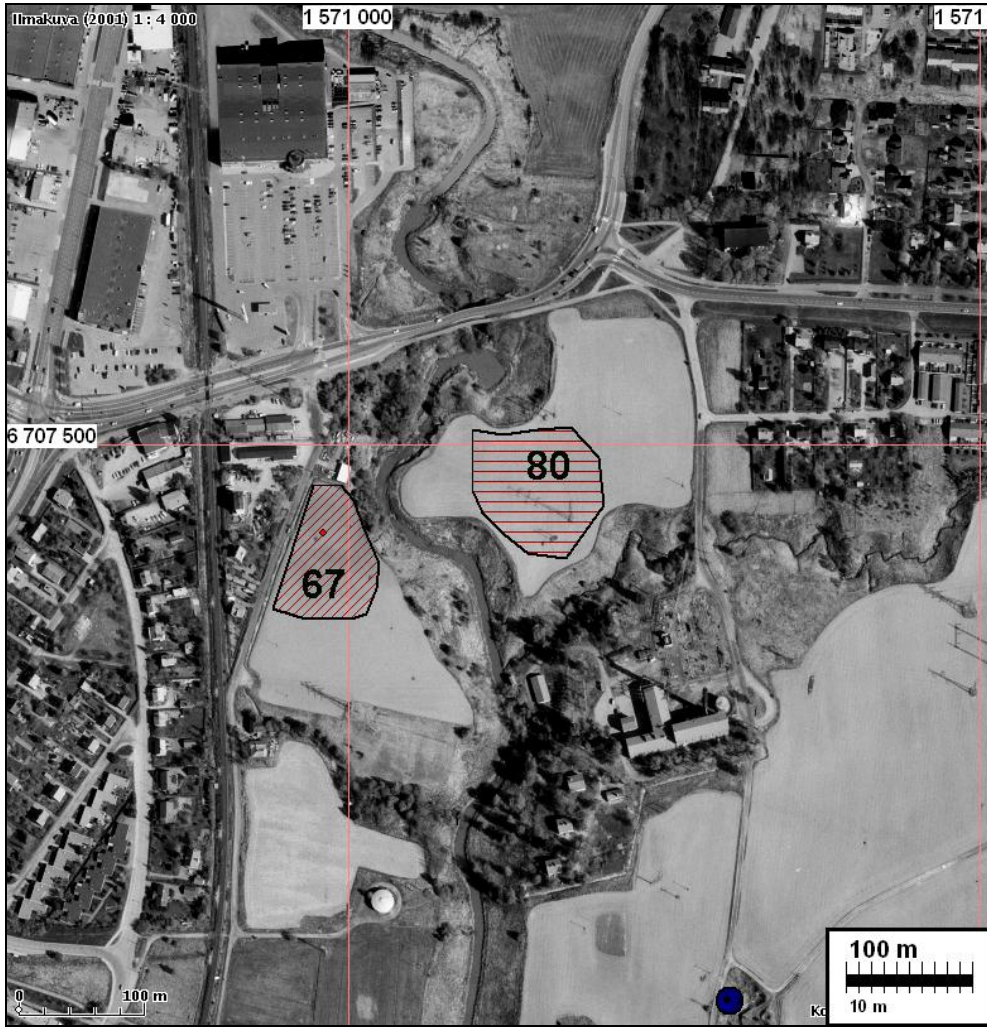


Varastoalue vasemmalla, viemärin suu lepän alla ja takana., kuvattu länteen.

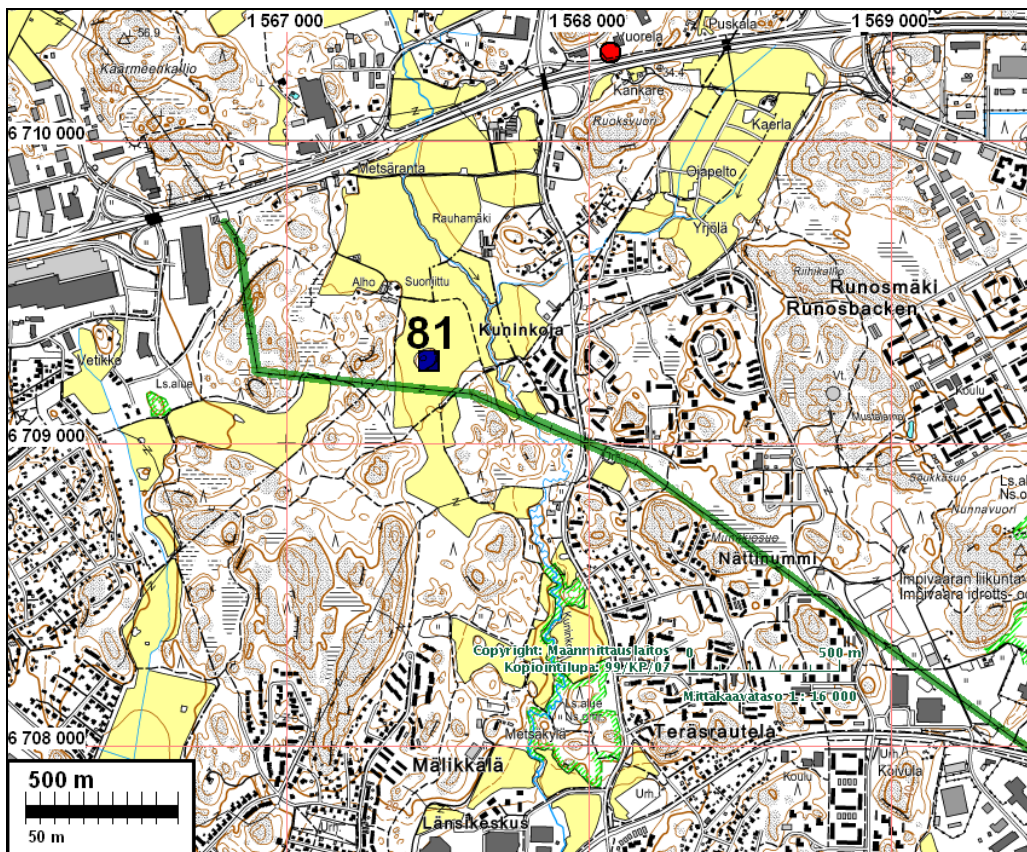


Varaston pohjoispuolella olevan sadevesiviemärin suuaukko.





Turku-Raisio Kunkinkoja



1: 25 000

Kuninkojan alueella voimajohtolinja kulkee alueella joka on Kuninkojan itäpuolella varsin rakennettua ja jossa ei vanhojen karttojen mukaan ole ollut asutusta. Seutu ja maasto on sen kaltaista, että siellä tuskin on mitään esihistoriallista. Linjan tutkittiin alueella vain pikaisesti vilkaisemalla. Kuninkojan länsipuolella linja tutkittiin kattavasti. Alue on korkeussuhteiltaan ja topografialtaan sellainen, että periaatteessa siellä olisi voinut olla kivikautisia muinaisjäänöksiä. Mitään esihistoriaan viittaavaa linjan liepeillä ei kuitenkaan havaittu. Linjan pohjoispuolella, Kuninkojan länsipuolella olevassa peltosaareksessa havaittiin talon pohja kellarikuoppineen. Paikalla ei ole ollut asutusta Kuninkaankartan ja 1845 pitäjänkartan mukaan. Kyseessä lienee 1800-1900 luvun torpan paikka. Linjan alla, heti Kuninkojan länsipuolella olevalla kalliokumpareella havaittiin rensentti kuoppa (y 1567 649 x 6709 162), jossa vielä ehjä 1920-1940 lukujen mallinen lapio.

TURKU 81 KUNINKOJA

Rauh Ik: 2

Ajoitus: historiallinen

Laji: asuinpaikka

Kartta: x: 6709 27 y: 1567 48 z: 26 ±2

Tutkijat: Jussila T 2007 inventointi

Huomiot: Peltosaarekkeen itälaidalla on rakennuksen pohjan jäänteet (nurkkakivet) ja kellarikuopan jäänteet. Maaperä saarekkeessa on hiekkamoreeni ja paikalla on vahva kulttuurikerros. Kyseessä lienee 1800-1900-luvun torpan sija.

Kartta ja ilmakeku seuraavilla sivulla.



Kellarikuoppa ja sen vasemmalla puolella rakennuksen pohja.

