

**KARJALOHJA**  
**Linhamari Seljänalanen**  
**Fiskars Oyj:n harjualueen (5:159), sekä**  
**Puujärven kylän Sikajärven ja Pirunlinnan**  
**Suonia-järven (876:1)**  
**ranta-asemakaava-alueiden**  
**muinaisjäännösinventointi 2004**



**Timo Jussila**



**Sisältö:**

<b>Perustiedot.....</b>	<b>3</b>
<b>Linhamari-Seljänalanen.....</b>	<b>4</b>
Linhamari Fiskarsinharju, kivikautinen asuinpaikka.....	6
Maastokartta.....	9
Kaavakartta .....	10
Kuninkaankartta .....	11
<b>Sikajärvi ja Pirunlinnan Suonia.....</b>	<b>12</b>
Kaavakartta .....	13
Kuninkaankartta .....	14
<b>Ryssänhaudat .....</b>	<b>14</b>

*Kansikuva:* Seljänalasan jyrkkää rantaa toisen Salpausselän kupeessa. Kuvattu pohjoiseen.

## Perustiedot

**Alue:** Karjalohjan Linhamarin kylän länsipuolella, Seljänalanen-järven ja Karjalohja-Pohja maantein välinen harjualue, sekä Linhamarinjärven lounaispuoleinen alue, tila nro 5:159:n alue (Pk: 2014 06), sekä erillisenä alueena Puujärven kylässä Sikajärven eteläpuolella olevan ja Pirunlinnan Suonia-järven länsirannan kattavan tilan nro 876:1 ranta-kaava-alue (Pk 2023 04).

**Tarkoitus:** Mahdollisten alueilla sijaitsevien muinaisjäännösten paikantaminen.

**Tavoite:** Alueiden kattava tarkastus.

**Työaika:** Kenttätyöaika: 23-24.6.2004.

**Kustantaja:** Seppo Lamppu Tmi.

**Tekijä:** Mikroliitti Oy, Timo Jussila.

**Aiemmat**

**tutkimukset:** Katiskoski K, Karjalohjan inventointi v. 1997.

**Tulokset:** Yksi ehjä kivikautinen asuinpaikka Seljänalanen järven rannalta

20x20 km



### Linhamari-Seljänalanen

Tutkimusalue sijaitsee Seljänalanen-järven ja Linhamarinjärven välisellä 300-400 m leveällä kannaksella, toisella Salpausselällä. Alueen maaperä on hiekkamoreeni, ylemmillä rinteillä varsin kivinen. Paikoin alueella on pintamaassa lajittunutta hiekkaa tai silttimäisempää maata. Pyyntikulttuurin asuinpaikkoja voi etsiä nykyisen järven (Seljänalanen 41 m mpy, Linhamarinjärvi 60 m mpy) ja n. 65 m korkeustasojen väliltä (65 m on Ancylysjärvi n. 8400 eKr.). Alueelta ei ennestään tunnettu muinaisjäänöksiä.

Aivan alueen liepeillä, Linhamarinjärven pohjoisrannalla, matalalla rannalla, aivan rantaviivan tuntumassa tunnetaan kivikautinen asuinpaikka "Linhamarinjärvi N" (mj.rek 223 01 0019), joka on löytynyt Katiskosken inventoinnissa v. 1997. Kuninkaankartan perusteella tutkimusalueella ei ole ollut asutusta 1700-luvun lopulla ja sen perusteella tuskin ennen sitäkään. Isojakokarttoja ei tarkastettu.

Linhamarijärven rantaa alueelle osuu ainoastaan järven lounaisosassa, muutoin tutkimusalueen raja kulkee järven rannan tuntumassa kulkevan tien länsipuolella. Klonkkuriniemi järven lounaiskolkassa on kärjeltään soinen ja alava ja sitä kiertää jäiden puskema rantavalli. Itse niemessä, kovalla maalla hieman kauempana rannasta, ei satunnaisen koekuopituksen perusteella ole merkkejä esihistoriasta. Rantavallin ja jo tunnetun asuinpaikan perusteella järven taso ei ole esihistoriallisena aikana ollut nykyistä ylempänä, pikemminkin päinvastoin. Tarkastin kuitenkin viitisen metriä järven tason yläpuolella olevan tasanteen reunan avoimesta tieleikkauksesta saamatta havaintoja esihistoriasta.



Linhamarinjärven Klonkkuriniemen kärkeä, kuvattu pohjoiseen.

Seljänalasan rannat ovat hyvin jyrkkiä ja korkeita tutkimusalueella. Maaperä on kivikoinen moreeni. Alueen eteläpäässä on korkean rantatörmän päällä n. 10 m järven yläpuolella tasanne, joka kuitenkin on varsin kivinen. Tasanteen pohjoispuoliskossa on rinteiden yläosassa pengerretty vanha tieura, nyt polkuna. Tein alueelle useita koekuoppia, tuloksetta. Tämän matalamman rannan pohjoispuolella on lahdekkeessa alavampi laaksopaikka, jossa on pieni järveen laskeva puro. Sen suun ympärillä on matalampi rantatasanne (n. 5 m järven pinnasta), joka tosin on osin tieuran runtelema. Purouoman pohjoispuolella on vähäkivinen tasanne, jolle

tein useita koekuoppia, tuloksetta. Tästä pohjoiseen ranta on hyvin jyrkkä, korkea ja kivinen. edelleen pohjoisempana on alarinteessä rannassa pieni tasanne, josta löytyi kivi-kautinen asuinpaikka. Rannan rinteessä on asuinpaikasta pohjoiseen mentäessä pari vanhaa jo metsittyntä hiekanottopaikkaa.

Em. purouoman pohjoispuolelle on jyrkän rannan takana maljamainen laakso – Ancylusjärven laguunimainen lahti. Sen pohjoisreunalle, rinteiden yläosan (n. 57-60 m välille) muinaiselle kapealle kannakselle, metsätien länsipuolelle on kerrostunut ja lajittunut erittäin tasarakeista hiekkaa, maaperän ollessa täysin kivetön. Paikka on topografisesti ja maaperältään mitä mainioin varhaiskivikautiselle asuinpaikalle. Tein n. 50 m leveälle kaistalle toistakymmentä koekuoppaa, mutta en kuitenkaan saanut havaintoja esihistoriasta. Paikalla kasvaa komea tammi.



Karjalohja-Linhaman Fiskarsinranta-Seijälänlahti, muinainen hiekkalaguuni 57-60 m mpy. kuvattu länteen

Muinaisen hiekkalaguunin etelärantaa. Kuvattu länteen

Reunamoreenin ylemmät osat ja itäreunan, sekä Linhamarinjärven lounaispuoleisen maaston kävelin pikaisesti läpi havaitsematta mitään mainittavaa tai muinaisjäännökseksi kelpaavaa jäännöstä maastossa.

## Linhamari Fiskarsinharju, kivikautinen asuinpaikka

*Rauh.lk:* 2

*Ajoitus:* kivikausi  
*Laji:* asuinpaikka

*Kartta:* 2014 06  
xy: 6675 186 2479 540 z: 48 ± 2 m  
pi: 6679 897 3313 135

*Tutkijat:* Jussila T, inventointi 2004.

*Löydöt:* KM 34650, kvartsi-iskoksia 21 kpl, koekuopasta.

*Sijainti:* Seljänalanen järven kaakkoisrannalla, Linhamarinjärven pohjoispään tasalla, pienen pohjoiseen avautuvan lahdekkeen pohjoispuolella n. 100 m olevassa pienessä niemikkeessä, jossa rinteän alaosassa pieni tasanne. Rinne ympärillä jyrkähkö rantaan asti

*Huomiot:* Paikalla on pieni tasanne muutoin jyrkässä rannassa. Rinne jyrkkenee edelleen tasanteen itäpuolella. Tasanne on niemimäinen, n. 20 m matkalla rannan suunnassa, leveimmillään n. 10 m. Tasanteen edessä jyrkällä rantaan laskevalla törmällä on muutamia isoja kiviä. Tasanteen keskelle tekemästani parista koekuopasta tuli kvartsi-iskoksia. Löydöt olivat melko syvällä, pääosin 15-20 cm syvyydellä. Maaperä paikalla on hiekkamoreeni. Tasanteen pohjoisreunalla on vanha hiekanottoaika, joka on saattanut pieneltä osin tuhota muutoin ehjää ja koskemattomaa asuinpaikkaa. Oheisille kartoille suppea-alainen asuinpaikka on merkitty suoja-alueineen. Asuinpaikan rajausta rannan suunnassa on selkeäkö: sen täytyy rajoittua n. 20 m matkalle, kapealle tasaisemmalle rinteeseen. Itään rinne vähitellen jyrkkenee, mutta loivemmalla osalla saattaa vielä olla asuinpaikkaa.



Karjalohja Linhamari Fiskarsinharju Seljänalanen, Kivikautinen asuinpaikka kuvattu pohjoiseen  
Asuinpaikkatasanne kuvan keskellä, löydöt lapion kohdalta koekuopasta. Kuvattu pohjoiseen



Asuinpaikkatasanne rinteen alaosassa, kuvattuna länteen



Kuvattu etelään. Asuinpaikkatasanne kaatuneen puun takana. Sen tällä puolen on vanha hiekanottoaika.



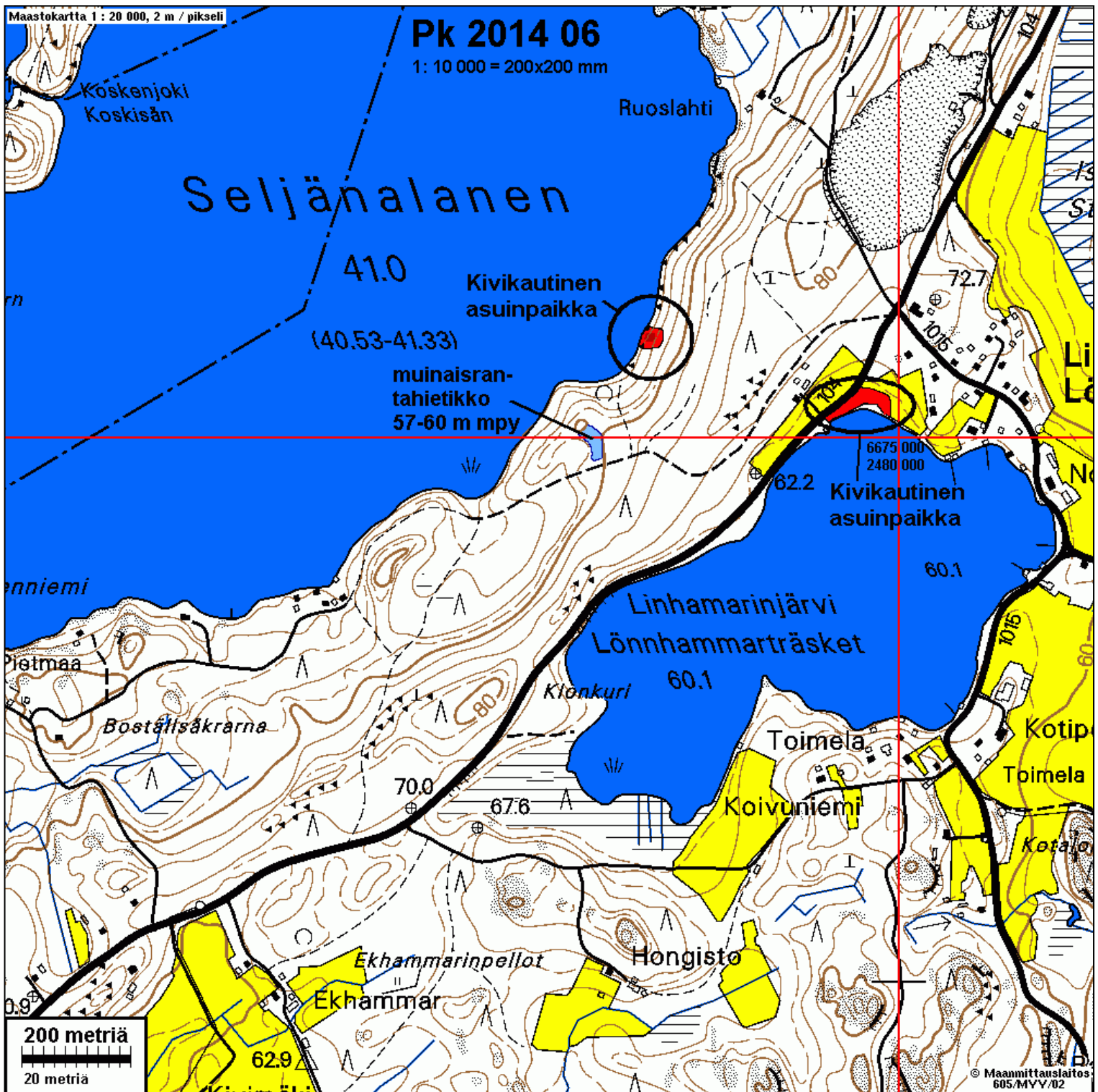
Koekuopista löydettyjä kvartsi-iskoksia



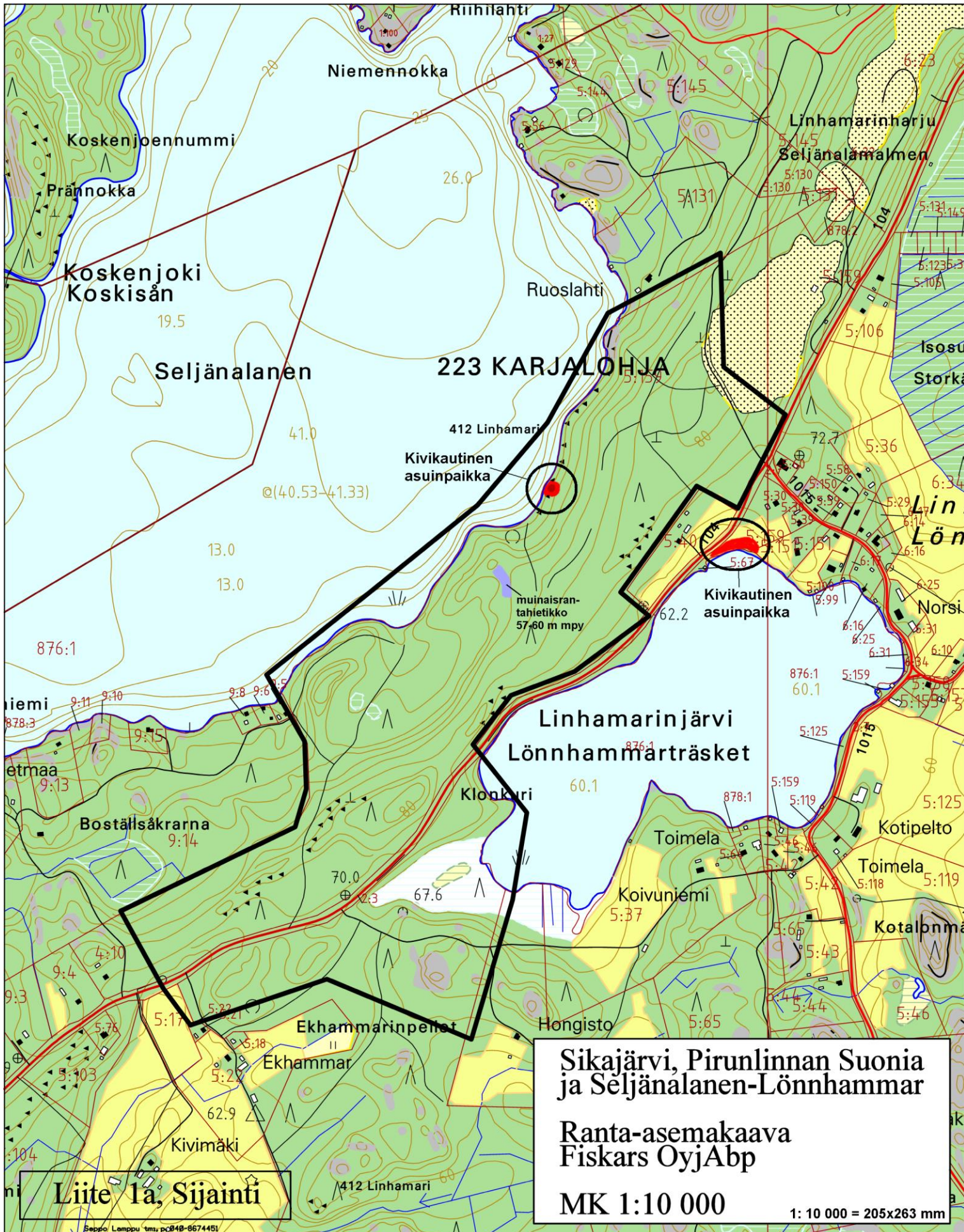
Asuinpaikka taustalla keskellä, kuvattu pohjoiseen.



**Maastokartta**



## Kaavakartta



Kuninkaankartta

Kuninkaankartta 45 osa  
1700-luvun lopulta



### **Sikajärvi ja Pirunlinnan Suonia**

Tarkastin aluetta alustavasti 24.6. illalla ja perusteellisemmin 25.6. sateessa. Alueelta ei ennestään tunneta muinaisjäännöksiä, eikä löytöjä. Sikajärven pohjoisrannalta ”Lippan torpasta” (nyt kartalla Rajämäki) on löydetty kivitaltta KM 5596:1. Tutkimusalueen maaperä ja topografia eivät ole erityisen otollisia pyyntikulttuurin asuinpaikoille tai niiden löytämiselle. Maaperä on paikoin hiekkaisempaa mutta muutoin hienoaineksista kivistä moreenia, kallioista. Järvet ovat kuroutuneet Itämerestä Ancyclusvaiheessa. Mitään nykyistä rantaa ylempiä fossiilisia rantamuodostumia en alueella havainnut. Kuninkaankartan perusteella alueella ei ole ollut asutusta 1700-luvun lopulla – minkä perusteella tuskin ennen sitäkään. Isojakokarttoja ei tarkastettu.

Sikajärven länsipuolinen kapea järvi on etelärannaltaan hyvin korkea ja erittäin jyrkkä. Tarkastin jyrkän rinteiden päällyksen pistokokein, havaitsematta mitään mainittavaa. Sikajärven pohjoisranta on osin jyrkähkö (joskin matala) osin soinen. Kävelin sen läpi. Muutamissa kohden oli rannassa tasaisempi ja kuivempi suppea ala, joihin tien koekuoppia, tuloksetta. Pirunlinnan Suonian länsirannan kävelin läpi, havaitsematta rannan tuntumassa sellaista paikkaa, johon olisi tehnyt mieli koekuoppia tehdä. Länsiranta ei ole kelvollista maastoa pyyntikulttuurin asuinpaikalle tai niiden löytämiselle.

**Tulos: Alueella ei ole kiinteitä muinaisjäännöksiä.**

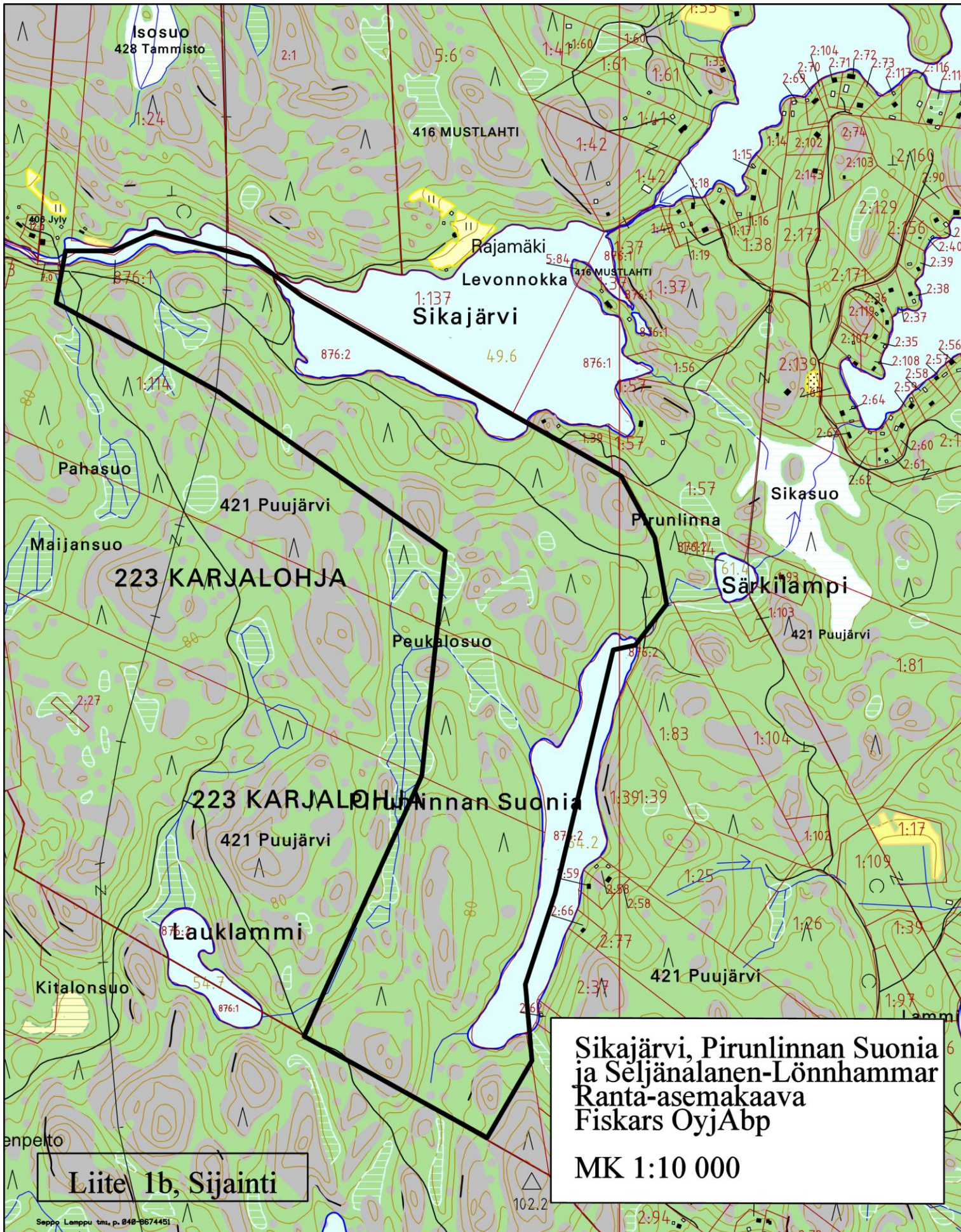
Espoo 25.6.2004

Timo Jussila



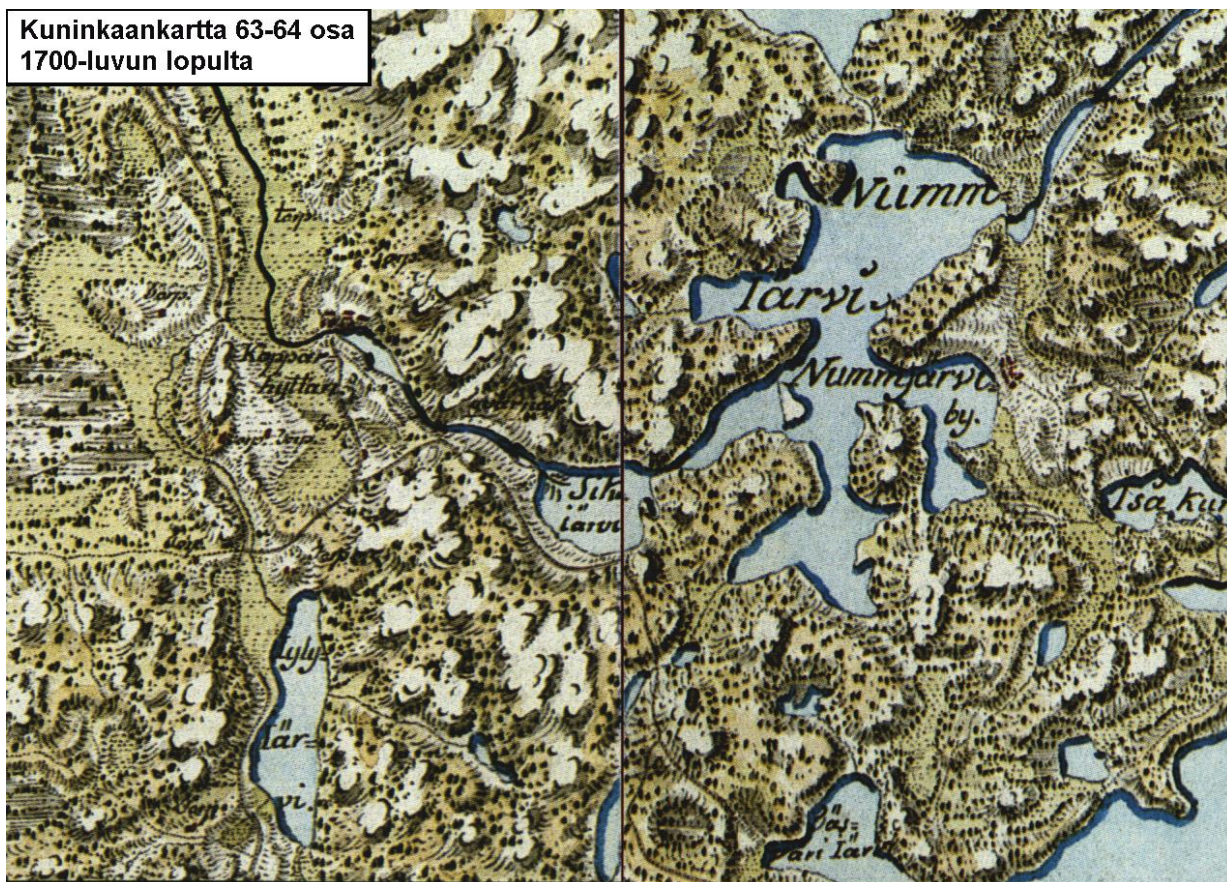
Sikajärvi kuvattuna länsipäästä kaakkoon.

**Kaavakartta**



## Kuninkaankartta

Kuninkaankartta 63-64 osa  
1700-luvun lopulta



## Ryssänhaudat

Lähes kaikkialla Suomessa on kuoppia ja kuopanteita, joita kutsutaan ”ryssänhaudaksi”. Joissain tapauksissa kuoppiin liittyy vielä yksityiskohtaisia tarinoita sinne haudatun ”ryssän” vaiheista ja kohtalosta. Vain harvoja – jos mitään – kuoppia on todella voitu haudoiksi todeta, ”ryssän” jäädessä kaikista löytymättä. Joitain tällaisia kuoppia on siis kaivettu em. tuloksin.

Suurin osa ns. ”ryssänhautoista” lienee jälkeenpäin keksittyä tarinaa. Kuopalle on pitänyt saada selitys ja vauhdikas tarina eri tavoin tapetuista ”ryssistä” on aina ollut tervetullut iltojen piristäjä.

Ns. ”ryssänhauta” –kuoppien tutkimusarvo on vähäinen, ellei olematon. Tarinapaikkoina niitä voi rekisteröidä – muu fakta on useimmiten arvailun varassa myös tarkempien tutkimusten jälkeen.

Linhamarinjärven lounaispuolella on jossakin metsässä kuopanteita joita on sanottu ”ryssänhaudoiksi”. Tunsin tarinan paikalla käydessäni, mutta en kuitenkaan paikantanut mitään sellaista kuoppaa, josta voisi sanoa sen olevan hauta. Kuoppia tai kuopanteita on alueella lähes joka aarilla – suurin osa luontaisia, osa hiekanottokuoppia ym. satoja eri tarkoituksia varten kaivettuja kuoppia (unohtamatta tarkoituksettomia ns. ”hullun töitä”, joita myös tunnetaan monin paikoin). Muinaisjäännösstatusta tällaisille ei voi eikä tule antaa, niin kauan kun oikeitakin, informaatiota sisältäviä muinaisjäännöksiä on löydettävissä ja suojeltavissa.