

Orivesi Putaankoski muinaisjäännösinventointi 2011



Hannu Poutiainen
Tapani Rostedt



Kustantaja: Vattenfall Verkko Oy

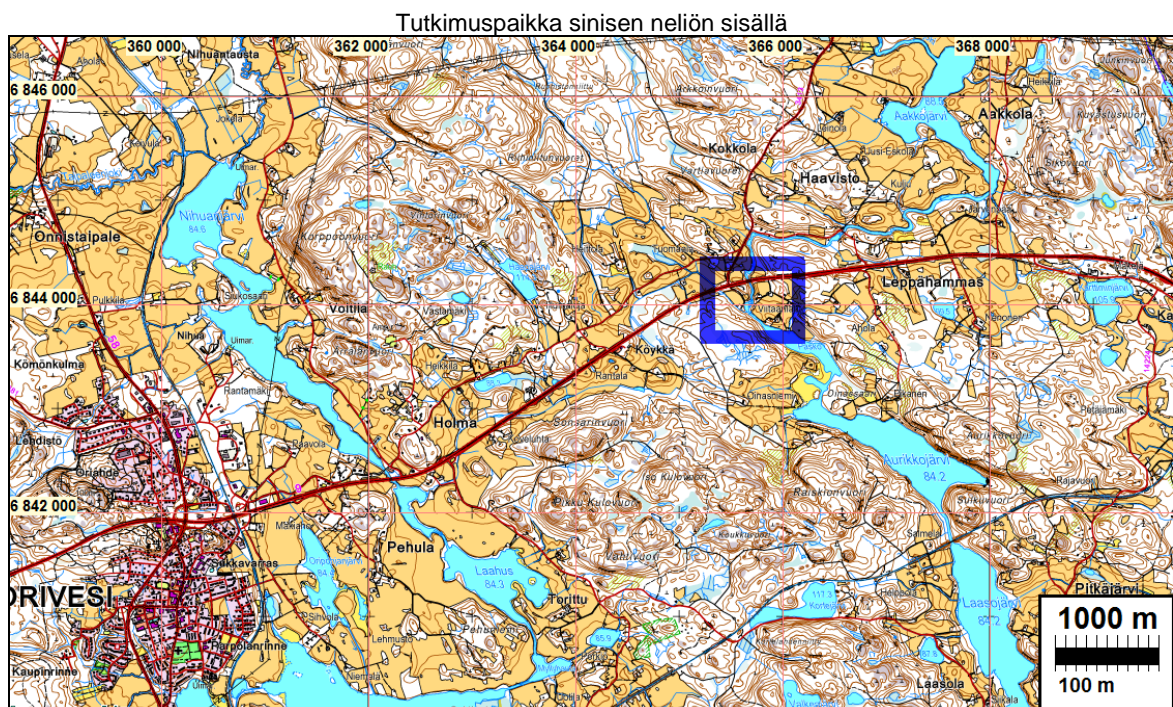
Sisältö:

Perustiedot	2
Taustat	2
Inventointi	3
Maastokartta.....	4
Putaankosken vanha myllynpaikka	5
Vanhat kartat	10

Kansikuva: Voimalaitoksen äärellä olevaa uomaa, taustalla voimalan pato.

Perustiedot

- Alue:** Oriveden keskustasta n. 6 km itä-koilliseen ja vt. 9:stä parisataa etelään sijaitseva Putaankosken alue jonka itäosassa vanha voimala.
- Tarkoitus:** Selvittää onko vanhan voimalan alueella, koskessa sen lähialueella ja liepeillä kiinteitä muinaisjäännöksiä.
- Työaika:** Kenttätyöaika: 6.7.2011
- Kustantaja:** Vattenfall Verkko Oy
- Tekijät:** Mikroliitti Oy, Tapani Rostedt ja Hannu Poutiainen, Valmistelu ja raportin viimeistely T. Jussila.
- Tulokset:** Voimalan pohjoispuolella, kosken kolmesta uomasta pohjoisimman (läntisimmän) koillisosassa havaittiin kivirakenteita jotka voivat liittyä vanhoihin, voimalaa edeltäviin myllyihin ja joita voidaan haluttaessa pitää muinaisjäännöksenä.

**Taustat**

Vattenfall Verkko Oy aikoo purkaa Oriveden Putaankosken vanhan voimalaitoksen raunioituvat rakenteet. Hankkeen johdosta Pirkanmaan maakuntamuseo antoi lausunnon 2.5.2011 (diar. 102/2011) jossa edellytettiin muinaisjäänösinventoinnin suorittamista voimalan alueella. Perusteena inventoinnille maakuntamuseo esitti sen, että koskessa tiedetään olleen useita myllyjä jo vuodesta 1620 lähtien ja että vanhojen vesimyllyjen jäännökset ja niihin liittyvät pato- ja uomarakenteet ovat kiinteitä muinaisjäännöksiä. Lisäksi maakuntamuseo toteaa lausunnossaan Mu-

seoviraston v. 2009 julkaistua opaskirjasta lainaten että jos ”lähteiden perusteella tiedetään, että koski on toiminut tärkeänä myllypaikkana jopa satoja vuosia, voidaan paikka katsoa muinaisjäännökseksi, vaikka näkyvissä olevat rakenteet olisivatkin suhteellisen nuoria.”. Toisaalta em. oppaan sivulla 14 todetaan, että jotta paikka tms. voi olla muinaisjäännös on siellä oltava sellaisia jälkiä ihmisen toiminnasta joita eri menetelmin tutkimalla voidaan saada relevanttia tietoa ihmisen toiminnasta ja historiasta – siihen on sisällyttävä tietoa joka on saavutettavissa arkeologisilla tutkimusmenetelmillä. Museovirasto vahvisti jälkimmäisen muinaisjäännöstulkinnan olevan primääri keväällä 2011: muinaisjäännöksellä on oltava konkreettisia jälkiä (muinaisjäännöskelpoisia eli riittävän vanhoja). Lisäksi muinaisjäännöksen on oltava täsmällisesti paikannettava. Muussa tapauksessa paikkaa ei voisi pitää muinaisjäännöksenä. Tässä inventoinnissa on pyritty noudattamaan em. Museoviraston tulkintaa. Historiallisen ajan jäännösten muinaisjäännösstatus voi olla tulkinnanvarainen eikä yksiselitteinen ainoa ”oikea” tulkinta ei ole useinkaan mahdollinen.

Koskeen tiedetään perustetun mylly 1620 luvulla, pian koskialueen syntymisen jälkeen. 1700 – luvun kirjallisissa lähteissä mainitaan Putaankosken mylly (lähde: Pirkanmaan Maakuntamuseo). Vuoden 1815 isojaon toimituskartalla koskessa on yksi mylly. 1840-luvun pitäjänkartalle kartalle ei ole myllyä merkitty (joskin kartta on hieman epäselvä kosken kohdalla). 1920 luvulla koskeen rakennettiin voimalaitos, jonka rakennus paloi vuonna 1954. Voimalaitoksen toiminta lopetettiin tuolloin. Kosken itätöyräälle rakennettiin sen jälkeen asuinrakennus, joka viime vuosikymmeninä ollut asumaton ja hiljalleen rappeutunut. Nyt jäljellä olevat vanhan voimalaitoksen rakenteet ovat pahasti rapautuneet ja raunioitumassa.

Voimalaitos ja sen rakenteet sijaitsevat kosken itärannalla. Koskessa on kolme saarta. Eteläisimmän (kaakkoisen) saaren ja mantereen välillä on voimalaitoksen uoma ja sen rakenteet saaren koillispuolella. Keskimäinen, isoin saari erottuu muista kapealla ja matalalla uomalla. Pohjoisin pieni saari on heti keskimäisen ”ylä-” eli pohjoispuolella. Isojakokartan 1815 perusteella koskessa on tehty merkittäviä ja laajoja muutoksia sen uomaan. Oletettavasti voimalarakentamisen yhteydessä on vanhan uoman itäpuolelle kaivettu uusi uoma voimalaa varten.

Inventointi

Putaankosken alueella tehtiin arkeologinen inventointi kahden arkeologin voimin yhden päivän aikana. Menetelmänä käytettiin pääasiassa silmänvaraista havainnointia. Havaitut kohteet ja rakenteet jne. dokumentoitiin valokuvaamalla, kirjallisin muistiinpanoin ja mittaamalla. Paikannusmittauksessa käytettiin DGPS-laitetta, mittaustarkkuuden ollessa alle 40 cm. Kaikki mittaukset tehtiin ETRS-TM35FIN koordinaatistossa. Työskentelyolosuhteet olivat suhteellisen vaativat paikoin tiheän kasvillisuuden, liukkaiden kivien sekä osittain huonokuntoisten pato- ja voimalaitosrakenteiden takia.

Kaikki paikalla todetut betoni- ja tiilirakenteet sekä suurin osa harmaakivirakenteista liittyvät selvästi voimalaitokseen ja sen patorakennelmiin. Voimalaitoksen puoleisella (kaakkois-) rannalla olevat suhteellisen hyvin säilyneet ja huolellisesti tehdyt harmaakivirakenteet liittyvät voimalaitoksen betonirakenteisiin siten, että kiveykset ovat rakentamisjärjestyksessä seuranneet betonirakenteiden pystyttämistä. Uoman toisella puolella ja eteläisimmän koskisaarekkeen itäreunassa oleva harmaakivireunus lienee sekin rakenteidensa perusteella arvioituna samaa perua. Patoon liittyviä betonirakenteita on joen itärannan lisäksi pohjoisemmassa koskisaarekkeessa sekä joen länsirannalla.

Pohjoisimman koskisaarekkeen länsipuolella on joessa kahdessa kohdassa sellaista kivimuodostelmaa, että siinä on mahdollista nähdä jokseenkin nelikulmaista muotoa, joka poikkeaa kosken selvästi luontaisesta kivikosta. Onko kyseessä harmaakivirakenne, sitä ei varmasti voi kuitenkaan sanoa, ainakaan ilman tarkempia tutkimuksia. Sen sijaan samassa uomassa muu-

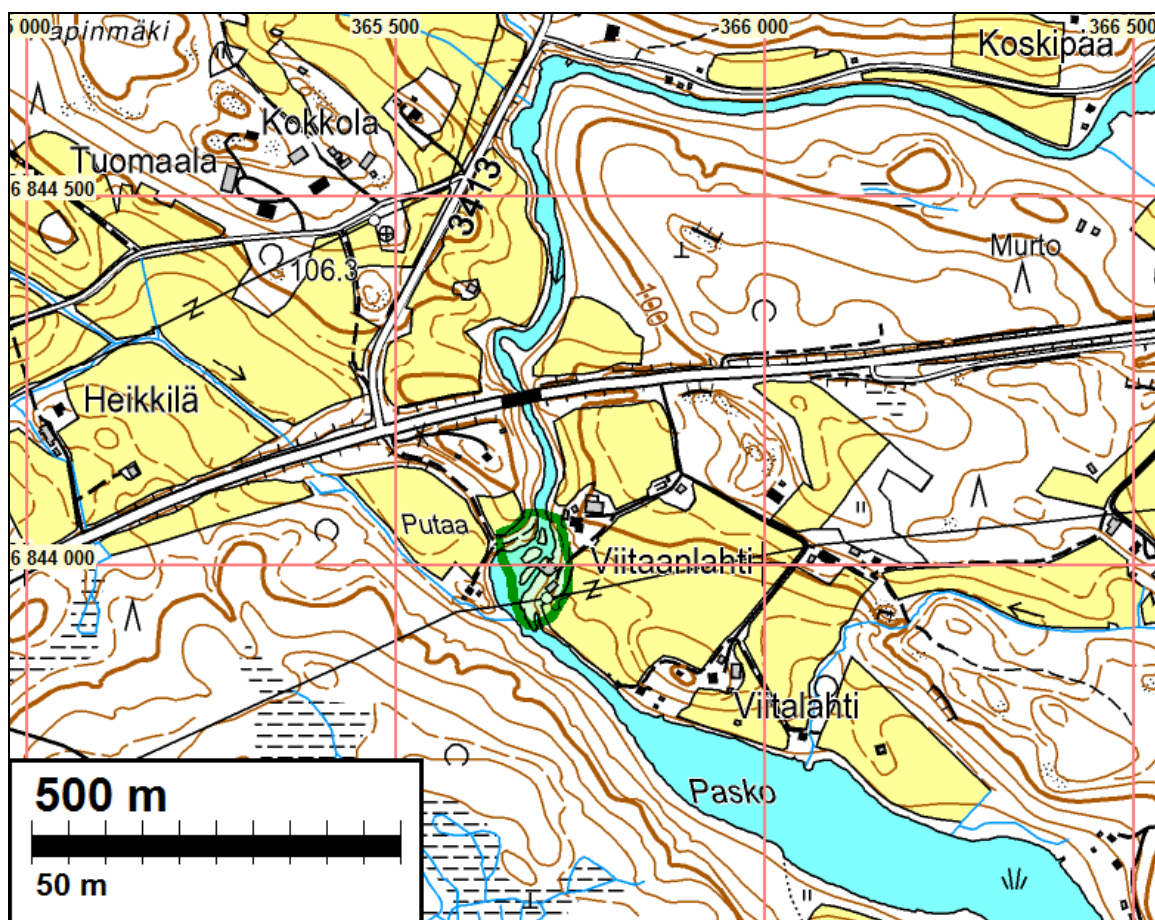
tamia metrejä ylempänä on osittain uoman poikki menevä ja selvästi ihmisen tekemä puolipatomainen kivirakennelma. Ko. kyseiset kivimuodostelmat ja em. kivirakennelma ovat nyt tehdystä arkeologisesta inventoinnista havaitut ainoat ja mahdolliset vanhasta myllynpaikasta jäljellä olevat rakenteet. Niiden ikää ja toiminnallista merkitystä ei voi kuitenkaan päätellä ja on mahdollista että nämä rakenteet ovat peräisin jostain nuoremasta tai muusta kuin myllyrakenteesta. Huomionarvoista kuitenkin on, että joen länsirannalta, voimalaitoksen padon eteläpuolelta, betonisen patorakennelman juurelta löydettiin myllynkiven puolikkaat. Niiden löytöpaikalla ei ole vanhoiksi myllyrakenteiksi tulkittavia jäänteitä nähtävissä. Löytöpaikka on kuitenkin suhteellisen lähellä (16 m) tässä kappaleessa edellä mainittuja kivirakennelmia, jotka sijaintinsa ja rakenteensa puolesta eivät liity voimalaitokseen. Maastohavaintojen perusteella näyttääkin ilmeiseltä, että pohjoisimman saarekkeen kosken läntisimmässä uomassa on vanha myllynpaikka ja siihen liittyviä kivirakenteiden jäänteitä vielä havaittavissa. Voimalaitoksen tienoolla, keskimmaisessa ja eteläisimmässä saarella ei jälkiä vanhoista myllyrakenteista ole erotettavissa.

Havaittuja mahdollisia vanhoja myllyrakenteita voi (ainakin alustavasti) pitää muinaisjäännekseenä vaikka niiden ikää ei voida nyt tarkasti määrittää eikä funktiokaan ole täysin varma. Vanhoihin lähteisiin viitaten niitä voi pitää tässä vaiheessa myllyrakennelmien jäänteinä.

15.8.2011

Hannu Poutiainen
Timo Jussila

Maastokartta



Tutkittu alue merkitty vihreällä

Putankosken vanha myllynpaikka

Alueella havaittiin rakenteita jotka ovat peräisin oletettavasti vanhasta myllytoiminnasta:

PATORAKENNELMA LOHKOKIVISTA	6844038.02	365698.74	86.47
PATORAKENNELMA LOHKOKIVISTA	6844040.52	365695.93	84.06

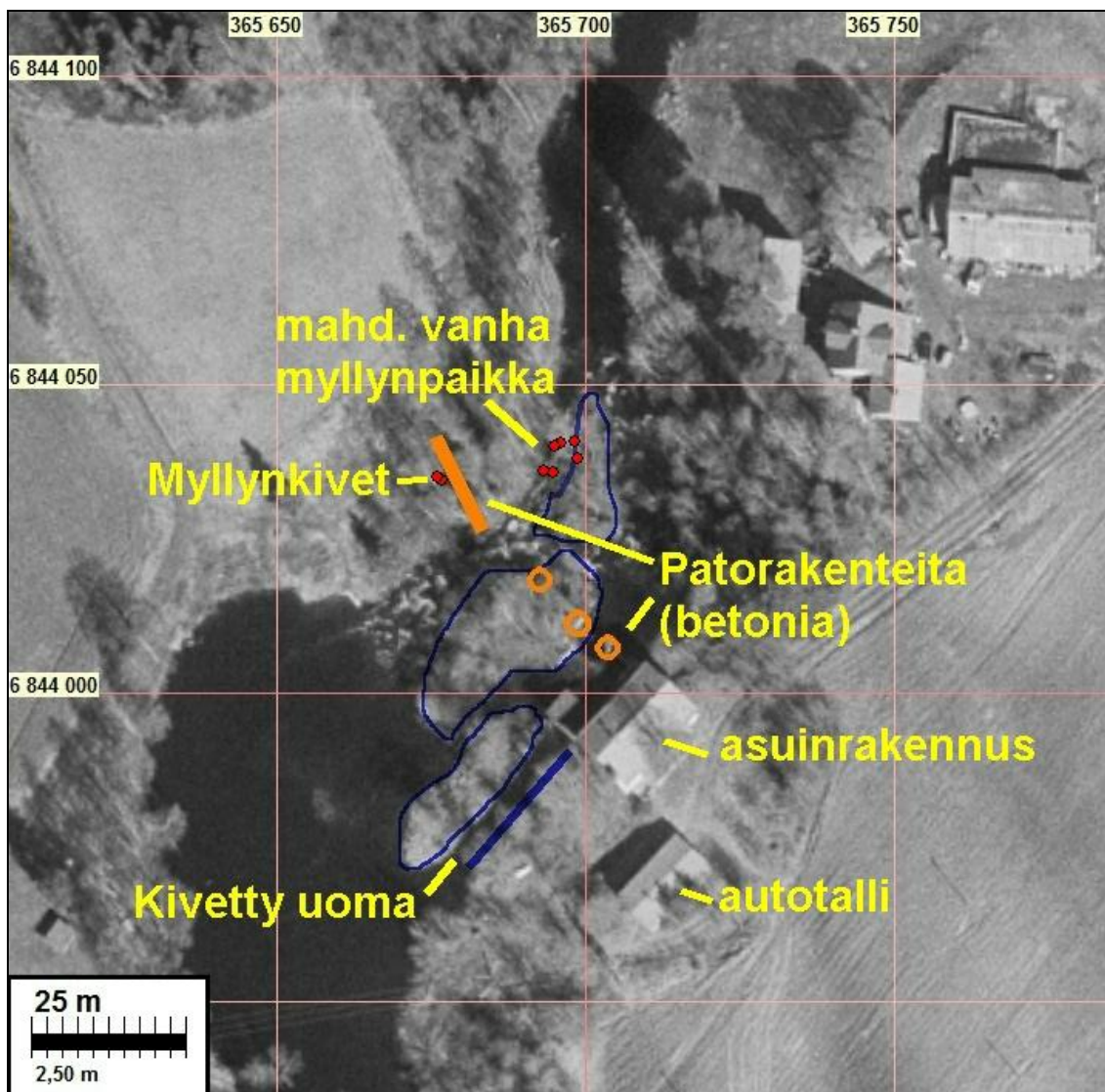
Aluerajaus, nurkkapisteet:

MAHD. MYLLYNPAIKKA	6844039.976	365695.085	84.19
MAHD. MYLLYNPAIKKA	6844040.739	365698.294	83.71
MAHD. MYLLYNPAIKKA	6844035.844	365694.834	89.94
MAHD. MYLLYNPAIKKA	6844036.037	365693.126	84.24

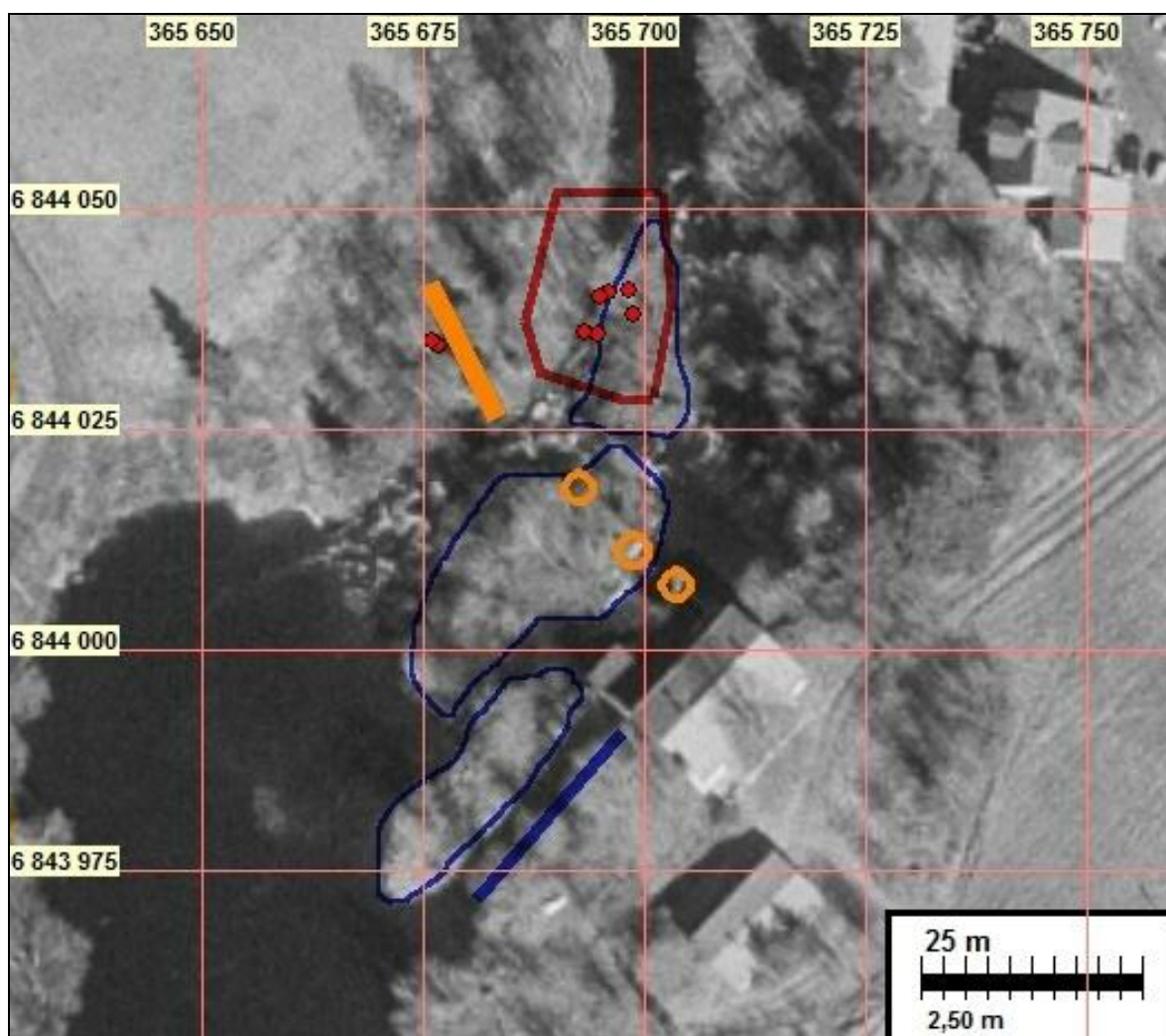
Muinaisjäännökseksi esitetään em. havaintojen ympärille aluetta jonka nurkkapisteet:

6844052	365690
6844052	365703
6844028	365702
6844031	365687

Keskipiste: 6844039 365696



Punaiset pisteet havaintoja vanhoista rakenteista. Ruskeat voimalaitoksen betonirakenteita. Saarten ääriiviivat vahvistettu.



Ehdotettu muinaisjäännösrajaus punaisella.



Voimalaitoksen lounaispuolen kivettyä uomaa



Voimalaitoksen betoni- ja tiiliseinää, uomaa ja sen reunuskiveystä.



Voimalaitokseen liittyvää uomaa, seinää ja patorakennelmia



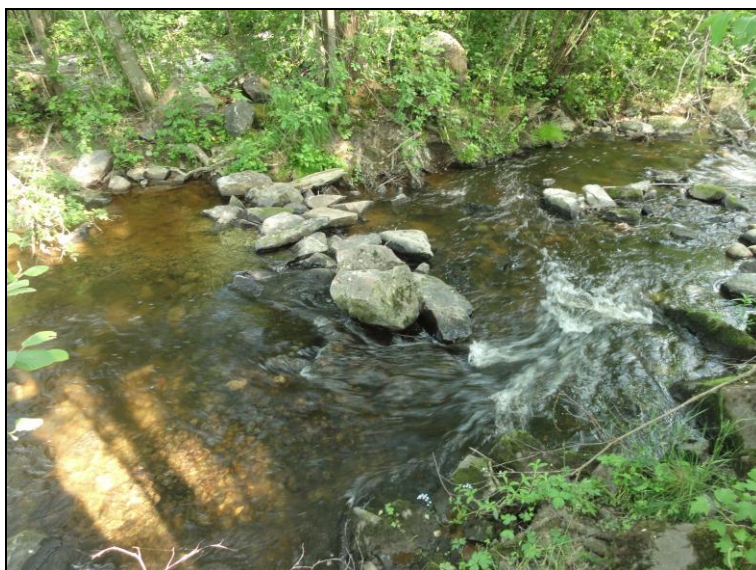
Voimalaitoksen patorakennelmaa laitoksen uoman lounaispuolella



Osittain sortunutta betonista patorakennelmaa sen keskivaiheilla.



Kivistä ladottua rakennetta mahd. vanhalla myllypaikalla



Mahd. jäänne vanhasta myllypadosta tms. rakenteesta



Mahd. jäännös vanhasta myllypadosta tms. rakenteesta



Myllynkiven puolikkaat voimalan patorakennelman kupeessa.



Vanhat kartat



Ote kartasta v. 1815 (Kockola by, H53 5/4) Putaankosken kohdalta.



Ote Pitäjänkartasta 1840-luvulta