

Parikkala

Saaren ja Uukuniemen eteläosan rantaosayleiskaava-alueiden muinaisjäännösinventointi 2008



Hannu Poutiainen



Kustantaja: Parikkalan kunta

Sisältö:

Perustiedot	3
Inventointi	3
Yleiskartta	4
<u>Muinaisjännökset</u>	5
Ennestään tunnetut paikat	5
SAARI 1 VÄÄRÄJOKI A	5
SAARI 2 VÄÄRÄJOKI B	6
SAARI 3 KEMPPINEN.....	8
SAARI 4 PETÄJÄMÄKI.....	10
SAARI 5 ALAVA	11
SAARI 6 KOSTAMONLAHTI	13
SAARI 7 ALAPELTO	15
SAARI 8 KOKKOSENMÄKI	17
SAARI 9 LUHDANNURMI	20
SAARI 10 MALTINNIEMI	21
SAARI 11 KANKAANMÄKI	23
SAARI 12 RAJALA	24
SAARI 13 LINNAMÄKI.....	26
SAARI 14 HAIKKA.....	28
SAARI 15 YLÄ-OLLUKKA	30
SAARI 16 JUHANA	32
SAARI 18 MIKKOLANNIEMI KALMISTONNIEMI	34
SAARI 19 SAARENKYLÄ LOSON KALMISTO	36
SAARI 20 TARNALA JYRKILÄ	38
UUKUNIEMI 2 KUOREVAARA.....	40
UUKUNIEMI 9 PETÄJIKKÖMÄKI	42
Uudet v. 2008 löytyneet paikat	43
SAARI 21 RUISSAARI.....	43
SAARI 22 HÄRKÄSAARENMÄKI	45
SAARI 23 LOSON ASUINPAIKKA.....	47
SAARI 24 HERNENIEMENMÄKI	49
SAARI 25 HERNENIEMENMÄKI N	50
SAARI 26 PARTASENNIEMI.....	52
SAARI 27 RANTALEHTO	53
SAARI 28 HAUKKAVAARA	54
SAARI 29 KOIVUMÄKI	55
SAARI 30 PAAVOLA	57
SAARI 31 MUSTANIEMI	57
SAARI 32 KIVINIEMI	60
SAARI 33 KIERMIKALLIO	61

Kansikuva: Saari 27 Rantalehto kivikautinen asuinpaikka mäen päällä, kuvattun kauempaa lännestä

Perustiedot

- Alue:** Rantayleiskaavoitettavat alueet Parikkalan pohjoisosassa: entisen Saaren kunnan alue ja entisen Uukuniemen kunnan eteläosa Ylä-Kuorejärven ja Korpijärven tasalta etelään ml. em. järvet.
- Tarkoitus:** Tarkistaa riittävässä määrin, tihein pistokokein ja maastoltaan muinaisjäänöksille otollisilla alueilla kattavasti onko kaavoitettavalla alueella muinaisjäänöksiä. Etsiä uusia muinaisjäänöksiä. Alustavasti rajata muinaisjäänökset niin, että ne voidaan asianmukaisesti merkitä kaavaan.
- Työaika:** Kenttätyöaika: 21.7. – 1.8.2008
- Kustantaja:** Parikkalan kunta
- Tekijät:** Mikroliitti Oy, maastotyö Hannu Poutiainen. Raportti ja valmistelu Timo Jussila.
- Aiemmat tutkimukset:** Miettinen Timo 1979 inventointi, Bilund Antti 1995 inventointi, Laakso V 2001 inventointi (ortodoksikalmistot).
- Tulokset:** Tutkimusalueelta tunnettiin ennen inventointia 13 kivikautista asuinpaikkaa, kallio-maalaukset, pyyntikuoppahangas, kolme kuppikiveä, 3 vanhaa ns. ortodoksikalmistoa. Inventoinnissa 2008 löytyi 5 ennestään tuntematonta kivikautista asuinpaikkaa ja 8 historiallisen ajan muinaisjäänöksiksi luokiteltua paikkaa, pääosin vanhoja kivivaitoja ja viljelyröykkiöalueita metsissä.

Inventointi

Inventointi suoritettiin heinäkuun lopulla 2008. Tässä raportissa kuvataan kaikki entisen Saaren kunnan muinaisjäänökset, nekin jotka sijaitsevat varsinaisen maastoinventointialueen ulkopuolella, kaukana nykyisistä rannoista. Inventoinnin maastotyö keskittyi lähes täysin alueen järvien ja isompien lampien ranta-alueelle, n. 200 m etäisyydelle rannasta. Matkan varrella, ilman varsinaista etsimistyötä havaitut, kauempana rannasta sijaitsevat kohteet tarkastettiin ja ne esitetään tässä raportissa. Rantayleiskaavoituksen yhteydessä yleensä esitetään tutkittavaksi ainoastaan rantavyöhykkeet, usein n. 200 m etäisyydellä rannasta. Käytännössä kaavan seurausvaikutukset tuntuvat monin paikoin laajemmalla alueella, kaukana rannasta. Uusille ja ehkä vanhoillekin rannan rakennuspaikoille rakennetaan teitä, vedetään vesi- ja viemärijohtoja sekä sähkölinjoja ym. infrastruktuurin rakentamista varsinaisen rantayleiskaava-alueen ulkopuolelta. Nämä toimenpiteet saattavat aiheuttaa täydennysinventointeja - tosin hyvin harvoin tällaiset pienet rakennushankkeet osuvat museoviranomaisten silmiin niin että inventointi vaaditaan – tai hankkeet tuhoavat tutkimattomilla alueilla muinaisjäänöksiä. On kaikille osapuolille selkeämpää, että raportissa esitetään myös kaava-alueen liepeillä olevat muinaisjäänökset ja että jos jäänöksiä havaitaan alueen ulkopuolella niitä ei jätetä huomioon ottamatta (mitä muinaismuistolakikaan ei salli – kaikki havainnot on viipymättä ilmoitettava viranomaisille – eikä laput silmillä voi kulkea alueen ulkopuolella).

Useimmat alueen järvet ovat laskettuja ja vanhat sekä muinaiset rannat ovat varsin kaukana nykyisistä rannoista. Vesijättömaita ei tarkastettu. Pihamaita ei tarkastettu. Pienimpiä lampia, jotka eivät ole olleet aiemmin isompien vesien osana tai kulkureittien varrella ei tarkastettu. Rajavyöhykkeellä inventoitiin normaalisti rajaluvulla. Maastotyön ajankohdasta johtuen peltoja ei voinut tarkastaa kuin muutamain paikoin. Tämä tuskin aiheutti suurta vahinkoa, koska aiemmassa Bilundin inventoinnissa peltoja tarkastettiin melko kattavasti. Alueen historiallisen ajan muinaisjäänöksiä – ortodoksikalmistoja ja vanhoja asuinsijoja – on inventoinut 2000-luvun alussa Ville Laakso, jolloin tämä puoli inventoinnista voitiin jättää vähemmälle huomiolle. Alue tutkittiin kattavasti yleiskaavatasolla.

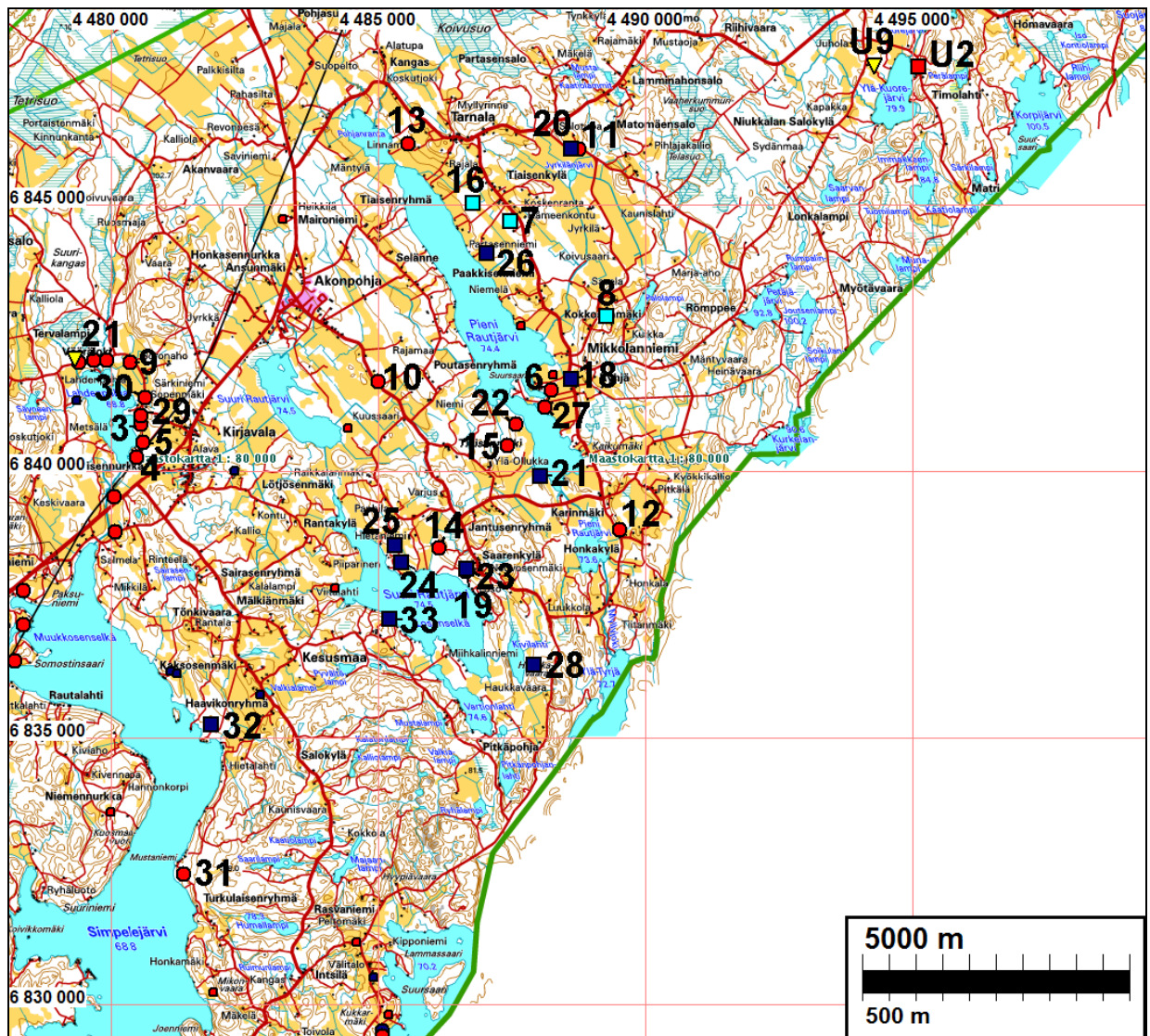
Maastotyön aikana koekuopitettiin satunnaisesti – paikoin varsin tiheästi – paikallisen mittapuun mukaan hyvältä asuinpaikkamaastolta vaikuttaneita maastonkohtia. Koekuopilla tarkoitetaan tässä n. 15-40 cm läpimittaista epäsäännöllisen muotoista (pyöreä-soikea / kolme-useampi-sivuinen) kuoppaa, josta maa kaivettiin esiin 1-4:llä n. 20-30 cm syvyyteen ulottuvalla ison soralapion rouhaisulla ja maa-aines joko seulottiin tai pöyhittiin lastalla kuopan vieressä. Tarvittaessa kuoppien seinämiä ja pohjaa vielä pengottiin lastalla. Tarvittaessa koekuoppa saattoi ulottua syvemmälle kuin 30 cm. Jos löytäjä tuli esiin jo pintamaasta saattoi koekuopan syvyys jäädä alle 20 cm. Hyvin kivisessä tai tiheä- ja paksujuurisessa maaperässä koekuoppa saattoi jäädä pieneksi näverretyksi koloksi.

Raportin muinaisjäännösnumerointi perustuu tekijöiden oman tietokannan numerointiin, eikä se välttämättä noudata muiden luetteloiden tai rekistereiden numerointia. Kyseessä on vain numerointi karttaviitteitä varten eikä numeroille tule antaa mitään laajempaa merkitystä.

Raportti Poutiaisen maastotyömuistiinpanojen ym. perusteella, H Poutiaisen tarkastamana. 30.8.2008

Timo Jussila

Yleiskartta



Punaiset pallot kivikautisia asuinpaikkoja, siniset neliöt kuppikiviä, tumman siniset neliöt historiallisen ajan kohteita. Punainen neliö (U2) kalliomaalaus ja kelt. kolmio (U9) pyyntikuoppahangas.

MUINAISJÄÄNNÖKSET

Ennestään tunnetut paikat

SAARI 1 VÄÄRÄJOKI A

Rauh.lk: 2

Ajoitus: kivikautinen

Laji: asuinpaikka

Kartta: 4124 05 x: 6842 08 y: 4479 90 z: 75
 p: 6844 81 i: 3638 70

Tutkijat: Miettinen Timo 1979 inventointi, Bilund Antti 1995 inventointi

Löydöt: KM 20682:1, 1 kpl, saviastianpaloja, Timo Miettinen 1979, diar. 7.12.1979, Pinnassa ehkä hieman naarmukoristetta. Pintapoimintana pihalta ja polulta.

:2, 1 kpl, saviastianpaloja, Ainekseltaan samanlaista kuin KM :3, 3 kpl, kvartsi-iskoksia. :4, 3 kpl, palanutta luuta.

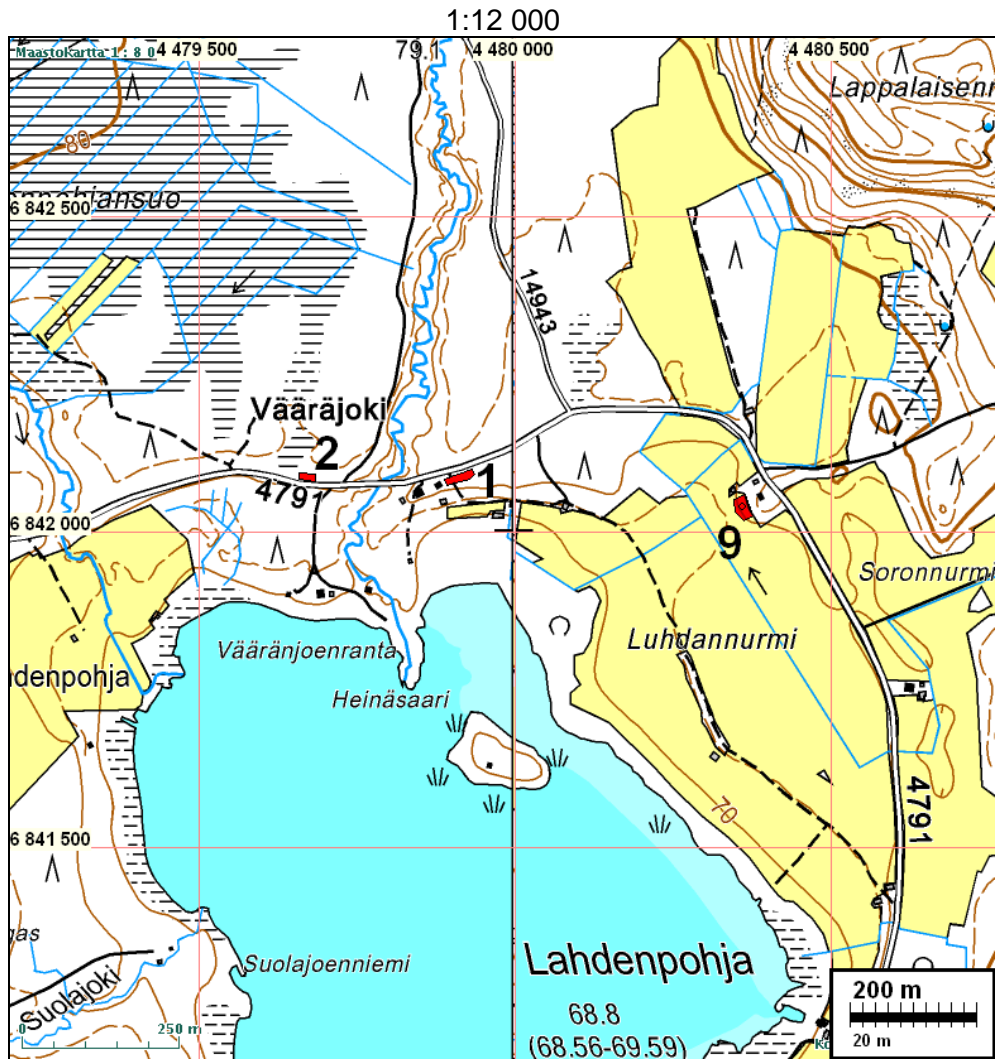
LprM 208, 1 kpl, piinuolenkärki, Juho Soikkeli 1921, Mitat: 91 x 28 x 9 mm. Ruskeanpunertavaa piitä, levenee vähän kantaan päin, poikkileikkaus molemmilta lappeilta kupera, kärki katkennut. Torpan pihalta perunapellosta.

Sijainti: Paikka sijaitsee Saaren kirkolta 7.5 km NW, Simpelejärven pohjoispäässä olevan Lahdenpohja-nimisen lahden pohjoisrannalla, Kirjavalan ja Putikon välisen tien varrella, 100 m Vääräjoen sillasta itään.

Huomiot: Löydöt pihamaalta ja polulta. Tasaista hiekkakangasta vanhan rantatörmän reunalta. **Bilund 1996:** Timo Miettinen löysi asuinpaikan Parikkalan, Saaren ja Uukunien inventoinnin yhteydessä vuonna 1979 tarkastaessaan 1920-luvulla löydetyn piinuolenkärjen löytöpaikkaa. Nuolenkärjen oli löytänyt Vääräjoen torpan pihalta perunamaasta torpan poika Juho Soikkeli. Esine joutui yksityisen keräilijän, postimerkkikauppias Väinö Vainion kokoelmiin Hyvinkäälle ja sieltä edelleen Lappeenrannan museoon. Se on ilmeisesti nykyisin Etelä-Karjalan museossa. Löytötietojen mukaan samalta paikalta löydettiin myös kivirengas (liuskerengas ?), joka kuitenkin joutui hukkaan.

Asuinpaikka sijaitsee Simpelejärven vanhan rantatörmän päällä, jokseenkin tasaisella hiekkakankaalla. Kangas muodostaa lounaaseen työntyvän niemekkeen Vääräjoen uoman kaakkoispuolelle. Niemekkeen kärkeosassa törmä on loiva, mutta idempänä jyrkkä ja pari metriä korkea. Tie kulkee törmän päällä kankaalla törmän suuntaisena ja muutaman kymmenen metrin päässä siitä. Tie ylittää Vääräjoen niemekkeen pohjoispuolelta. Niemekkeessä on kaksi taloa, joista toinen lienee edellä mainittu alkuperäinen Vääräjoen torppa. Miettinen keräsi talteen asbestikeramiikkaa, kvartsi-iskoksia ja palanutta luuta pihalta ja sen vieritse kaakkoon ja sitten itään menevältä polulta. Syksyllä 1995 itäisemmän talon pihalla näkyi vähän palanutta luuta lähinnä räystästippujen alla. Talon pihan itäpuolitse kaakkoon, törmältä alas menevän polun paikalla on ainakin nykyisin autolla ajettava tie. Se on leikattu melko syvälle törmään. Leikkauksessa oli jonkin verran kvartsi-iskoksia ja palanutta luuta. Törmän päällä yli kymmenen metrin päässä reunasta ei näkynyt mitään, vaikka tien pinta oli melko kulunut. Läntisemmän talon piha-alueella, päärakennuksen länsipuolella maan pintaa oli rikottu laajalti ilmeisesti pihan kunnostuksen ja kasvimaiden rai-vaamisen vuoksi. Perusteellisesta tarkastelusta huolimatta tällä alueella ei näkynyt mitään merkkiä muinaisjäännöksestä. Asuinpaikka näyttää sijaitsevan kapealla vyöhykkeellä törmän reunan päällä. Lännessä se ulottuu korkeintaan läntisemmän talon päärakennuksen tasalle. Idässä asuinpaikan laajuuden selvittäminen vaatisi

koekuopitusta, sillä törmää leikkaavan tien itäpuolella maasto on ehjää. Asuinpaikan kunto riippuu paljon sen laajuudesta. Tien länsipuolinen osa talojen tonteilla on osittain tuhoutunut rakennustöiden ja muun maanmuokkauksen takia.



Ilmakuva s. 7

SAARI 2 VÄÄRÄJOKI B

Rauh.lk: 2
Ajoitus: kivikautinen
Laji: asuinpaikka

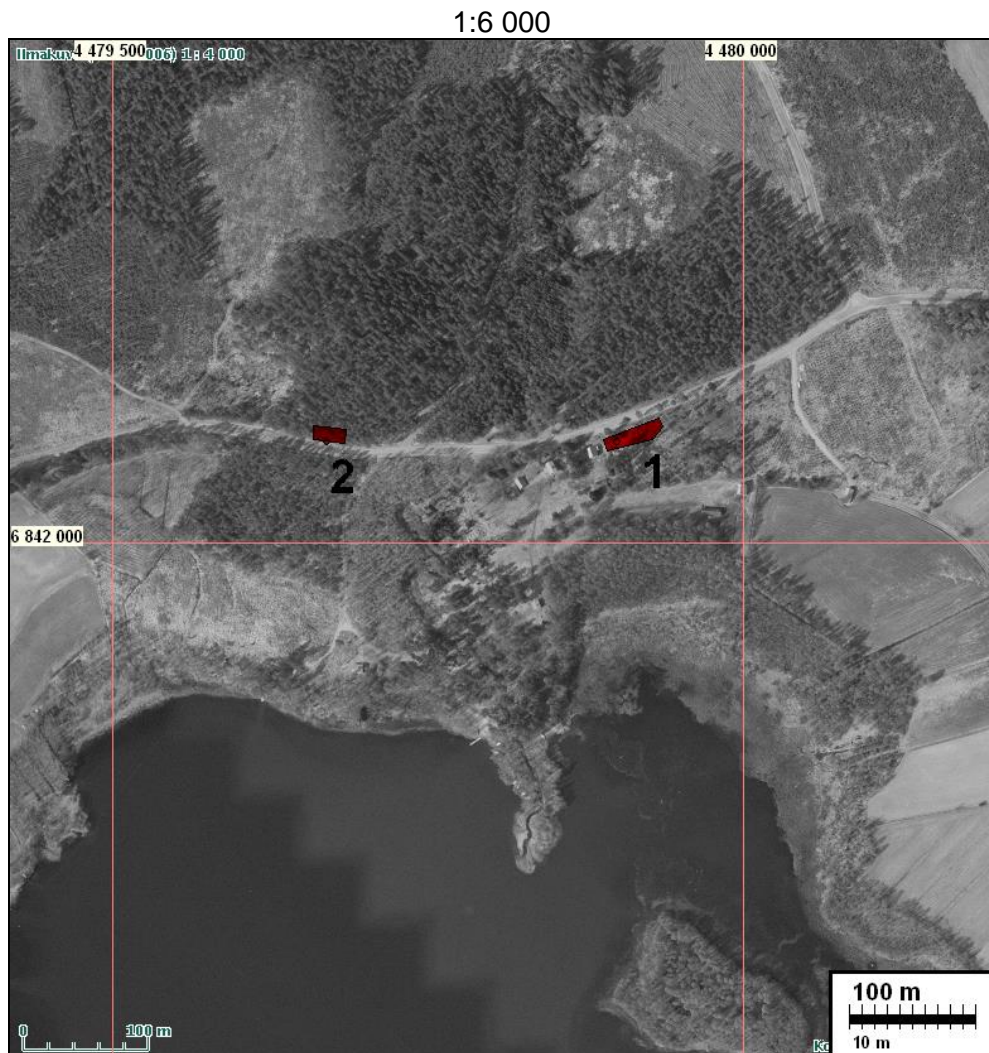
Kartta: 4124 05 x: 6842 08 y: 4479 67 z: 75
 p: 6844 80 i: 3638 47

Tutkijat: Bilund Antti 1995 inventointi
Löydöt: KM 29338:1, 4,37 g, 3 kpl, kvartsi-iskoksia, Antti Bilund 1995, diar. 29.1.1996, pinta-poimintana ojaleikkauksesta tien varrelta. :2, 18 kpl, palanutta luuta, pinta-poimintana ojaleikkauksesta tien varrelta.

Sijainti: Paikka sijaitsee Saaren kirkolta 8.1 km NW, Simpelejärven pohjoispäässä olevan Lahdenpohja-nimisen lahden pohjoisrannalla, Kirjavalan ja Putikon välisen tien varrella, 150 m Vääräjoen sillalta länteen.

Huomiot: Löydöt ojan seinämästä tien varrelta. Hiekkakangasta Simpelejärven vanhan rantatörmän päällä. **Bilund 1996:** Asuinpaikka löytyi inventoinnissa vuonna 1995. Se sijaitsee Simpelejärven vanhalla rantatörmällä. Törmä on asuinpaikan kohdalla itä-länsi-suuntainen ja useiden metrien koruinen, mutta loiva. Törmässä on paikoitellen pieniä porrasmaisia tasanteita, yksi niistä noin 10 m löytöpaikalta lounaaseen. Lännessä, noin 20 m päässä on matala, hieman soistunut notkelma. Tie kulkee törmän päällä sen suuntaisena. Tien pohjoispuolella maasto kohoaa vielä metrin verran ja siellä on matala paikoin vallimainen törmä. Maaperä on hiekkaa. Tien pohjoispuolella kasvaa mäntymetsää ja eteläpuolella varttunutta mäntyntaimikkoa. Löydöt on poimittu noin 10 m matkalta tien etelälaidalla olevan hyvin matalan ojan leikkauksesta. Maaperä löytökohdalla oli erittäin voimakkaan punaista. Tämä ei todennäköisesti johdu ainakaan kokonaan asuinpaikasta, sillä maa on ilmeisen rautapitoista ja vaihtelevan punaista rantatörmällä muuallakin lähialueilla. Havaintomahdollisuudet paikalla olivat huonot, sillä ojan seinämät molemmin puolin tietä olivat täysin sammaloituneet lukuun ottamatta lanan tai auran satunnaisesti rikkomia kohtia. Muutamia koekuoppia kaivettiin tien kummallekin puolelle muutaman metrin päähän tien reunasta noin 30 m matkalle ja tien eteläpuolelle lisäksi edellä mainitulle törmässä olevalle tasanteelle, joka muistutti jossain määrin asumuspainannetta. Koekuopista ei kuitenkaan löytynyt mitään, eikä maakaan ollut yhtä punaista kuin ojassa. Koekuoppien löydöttömyys voi merkitä sitä, että asuinpaikka on hyvin pienialainen. Ilmeisesti se ei ainakaan ulotu laajalle tietä vastaan kohtisuorassa suunnassa. Tie on joka tapauksessa tuhonnut suuren osan asuinpaikkaa.

Kartta sivulla 6.



SAARI 3 KEMPPINEN

- Rauh.lk: 2
 Ajoitus: kivikautinen
 Laji: asuinpaikka
 Kartta: 4124 08 x: 6840 88 y: 4480 56 z: 74
 p: 6843 65 i: 3639 41
- Tutkijat: Bilund Antti 1995 inventointi
 Löydöt: KM 29339:1, 2,22 g, 1 kpl, kvartsikaavin, Antti Bilund 1995, diar. 29.1.1996, Mitat: 23 x 13 x 7 mm. kolmiomainen, levymäinen kvartsikappale, yhdellä sivulla 19 mm p itkä retusoitu, jonkin verran kulunut terä, kolmion pisin sivu on selvästi syntynyt lohkeamalla terän retusoinnin jälkeen. Pintapöimintana kynnöspellolta.
 :2, 5,24 g, 1 kpl, kvartsiesine ?, Mitat: 31 x 18 x 12 mm. epämääräisen muotoinen kappale melko rakeista kvartssia, 35 mm matkalla kaarevassa sivussa kaapimen taapaa kulunut terä, osalla matkasta on ilm. retusointia.
 :3, 9,44 g, 1 kpl, kvartsiesine ?, Mitat: 40 x 21 x 10 mm. erittäin hyvälaatuista, lasimaista, läpinäkyvää, täysin ehjää kvartssia, päässä 16 mm leveä, tasataltan terää muistuttava särmä, jossa käyttö(?)jälkiä, "kanta" epämääräinen (murtunut ?).
 :4, 1,02 g, 1 kpl, kvartsiesine ?, Mitat: 20 x 9 x 6 mm. hyvälaatuista kvartssia, pitkulainen, kärki terävä, vähän epäkeskeinen, kanta tylppä, ohennettu, litteä, kärjessä pieniä ja kan nassa "käyttöjälkiä" (pieniä murtumia).
 :5, 105,81 g, 18 kpl, kvartsi-iskoksia. :6, 1 kpl, pii-iskoksia, sinertävänharmaata piitä. :7, 0,73 g, 2 kpl, palanutta luuta. :8, 6,72 g, 1 kpl, kvartsikaavin, Mitat: 24 x 22 x 12 mm. epämääräisen muotoinen, niukasti muotoiltu kvartsikappale, yksi pinta tasainen, sen reunassa 13 mm pitkä, kaareva, retusoitu, hiukan kulunut terä.
 :9, 15,07 g, 7 kpl, kvartsi-iskoksia.
- Sijainti: Paikka sijaitsee Saaren kirkolta 6.8 km NW, Simpelejärven pohjoispäässä olevan Lahdenpohja-nimisen lahden itärannalla, noin 500 m pohjoiseen Suuresta Rautjärvestä Simpelejärveen laskevan joen suusta.
- Huomiot: Löydöt laajalta alueelta kynnöspellolta. Useita keskittymiä. Jokseenkin tasaista hiekkakangasta vanhan törmän reunalla. Bilund 1996: Asuinpaikka löytyi inventoinnissa vuonna 1995. Se sijaitsee Simpelejärven vanhan rantatörmän päällä, lähes tasaisella hiekkakankaalla. Törmä on pohjois-etelä-suuntainen, noin 2 m korkea ja jyrkkä. Törmän päällä on peltoa, joka löytöalueen kohdalla ulottuu noin 150 m itään törmän reunalta. Törmän alla kulkee sen suunnassa tie ja sen länsipuolella vesijätölä on peltoa ja kesämökki.
 Inventointilöydöt on kerätty kynnöspellolta. Löytöjä kertyi lähes koko siltä 150 m matkalta, jolla pelto ulottuu törmän reunalle. Löytöjen tiheys kuitenkin vaihteli paljon. Laajin ja runsaslöytöisin keskittymä oli alueen pohjoisosassa (x=684088, y=448056). Erikokoisia ja laadultaan vaihtelevia kvartseja oli pellolla erittäin runsaasti. Löytötiheyden eteläreuna oli suunnilleen törmän alta pellolle nousevan traktoritien tasalla. Pohjoisessa kvartseja riitti lähelle pohjoisessa olevan metsikön eteläkärkeä (x=684092, y=448058). Löydöt KM 29339:1-7 on kerätty tältä alueelta. Erikoista löytöjen jakautumisessa alueelle oli, että kvartseja oli kaukana törmän reunasta, jopa 60 m päässä. Esimerkiksi mahdollinen kvartsiesine KM 29339:3 löytyi noin 10 m etelään edellä mainitusta metsikön kärjestä, noin 50 m päästä törmän reunalta. Löytöalueen itäosassa maa viettää jo sisämaahan ja muuttuu pellon itäosassa lievästi soistuneeksi. Kauempana törmän reunasta löydöt näyttävät keskittävän pellossa erottuvan puhtaamman, keltaisen hiekan alueelle. Pellon keskiosassa on saattanut olla matala, maanmuokkauksen nyt jo tasoittama, mutta yhä värieroina näkyvä, matala, korkea törmää vanhempi rantamuodostuma, jolla olleeseen asutukseen nämä löydöt liittyvät.

Edellä kuvailtu löytökeskittymä ei näytä ulottuvan törmän reunalle pellon pohjois-laidalla. Kuitenkin sieltä, aivan pellon pohjoisimmasta kärjestä ($x=684093$, $y=448053$), ainakin 20 m päästä lähimmistä muista kvartseista, löytyi muutamia iskoksia (ei otettu talteen).

Etelässä päälöytöalueen ulottuvuuden selvittämistä haittasi tarkastusaikana pellon keskiosassa kasvanut sokerijuurikas. Noin viiden metrin levyinen kaistale törmän reunalla oli kuitenkin kynnöksenä. Törmän reunalla, noin 50 m pellon etelälaidasta pohjoiseen, näytti olevan noin 30 m pituinen löydötön alue. Pellon etelälaidassa ($x=684079$, $y=448057$) oli taas selvä löytökeskittymä (KM 29339:8-9). Kvartseja oli törmän suunnassa 20-30 m matkalla törmän reunan läheisyydessä. Asuinpaikkaa ei voi inventointilöytöjen perusteella ajoittaa. Koska asuinpaikka on laaja ja selvästi pesäkkeinen se on ehkä ollut käytössä pitkän ajan kuluessa. Inventointihavaintojen perusteella asuinpaikka ulottuu koko törmän reunalla olevalle pellon osalle ja ainakin osittain jopa 50 m päähän törmän reunasta. Ainakin etelässä se näyttää jatkuvan törmän reunaa pitkin pellolta metsikköön. Koko tämä alue kuuluu Kempin tilaan. Asuinpaikka saattaa jatkua myös pohjoisessa törmän reunalla pellon ulkopuolelle. Pellon pohjoispuolella oleva metsikkö kuuluu Ahokkaan tilaan.

Kartta s. 11.



SAARI 4 PETÄJÄMÄKI

Rauh.lk: 2
 Ajoitus: kivikautinen
 Laji: asuinpaikka

Kartta: 4124 08 x: 6840 53 y: 4480 59 z: 74
 p: 6843 30 i: 3639 46

Tutkijat: Bilund Antti 1995 inventointi

Löydöt: KM 29340:1, 11,1 g, 4 kpl, saviastianpaloja, Antti Bilund 1995, diar. 29.1.1996, "reikäsekoitetta", reiät suurelta osin litteitä, suomumaisia, vaalean ruskeaa, sisältä kellanharmaata, koristeena kampaleimavyöhyke ja vedetty vyöhyke, jossa kampaleimoja, vrt. Luukonsaari. Pintapöimintana hiekkakuopan seinämästä.
 :2, 14 g, 2 kpl, saviastianpaloja, sekoitteena karkeaa kivimurskaa ja karvoja (?), ehkä muutakin orgaanista sekoitetta, punaisen ruskeaa, läpeensä melko tasaisesta palanutta, paksuus 6 m, sisäpinnalla naarmutusta. :3, 1,69 g, 1 kpl, saviastianpaloja, sekoitteena runsaasti hienojakoista, melko lyhytkuituista asbestia, punaruskeaa, ei ulkopintoja jäljellä. :4, 1 g, 1 kpl, saviastianpaloja, sekoitteena erilaista hienojakoista mineraaliainesta (hiekkaa, asbestia tai talkkia, yksi suurehko sarvivälke(?)pala) ja reikiä, kellanruskeaa, kulunut pala. :5, 2 g, 13 kpl, saviastianpaloja, sekoitteena kivimurskaa ja hiekkaa, punaruskeita-kellanharmaita, muutamissa koristeluna matalia painanteita, melko samanlaista, mutta sekoitteissa näyttää olevan eroja, ehkä eri astioista. :6, 10,08 g, 6 kpl, kvartsi-iskoksia. :7, 4 kpl, palanutta luuta. :8, 3,02 g, 14 kpl, palanutta luuta, pintapöimintana hiekkakuopan seinämästä.

Sijainti: Paikka sijaitsee Saaren kirkolta 6.6 km NW, Simpelejärven pohjoispäässä olevan Lahdenpohja-nimisen lahden itärannalla, noin 200 m Suuresta Rautjärvestä Simpeleeseen laskevan joen suun pohjoispuolella.

Huomiot: Löydöt pienestä hiekkakuopasta kesämökkintontin laidasta. Matala tasalakinen hiekkakumpare vanhalla rantatörmällä. **Bilund 1996**: Asuinpaikka löytyi inventoinnissa vuonna 1995. Se sijaitsee rannan suunnassa noin sata metriä pitkällä ja 30 m leveällä tasalakisella hiekkakumpareella. Kumpare kohoaa 1-1,5 m idässä olevaa notkelmaa ylemmäs. Notko on nykyisin peltona, ennen Simpelejärven laskua se on ilmeisesti ollut melko soistunut. Kumpare rajoittuu lännessä Simpelejärven vanhaan rantatörmään, joka on 1,5-2 m korkea. Kumpareella on kaksi kesämökkiä ja joitakin jo sammaloituneita taisteluhautoja.
 Löydöt on kerätty eteläisemmän mökin kohdalla vanhassa rantatörmässä olevasta pienestä kotitarvehiekkakuopasta. Löytöjä oli kuopan reunalla koko sillä osalla, jossa oli paljasta maan pintaa, eli noin 5 m matkalla. Ympäristössä maan pinta oli ehjää, paitsi noin 20 m kaakkoon, tilan rajan takana, missä on myös pieni hiekkakuoppa. Siitä ei kuitenkaan löytynyt mitään.
 Asuinpaikan laajuutta ei voi päätellä inventointihavaintojen perusteella. Hiekkakuopan kohdalta on kaivettu pois jonkin verran törmän reunan päällä olevaa tasamaata, ilmeisesti kuitenkin vain muutamia kymmeniä neliömetrejä. Tuntuu todennäköiseltä, että asuinpaikka jatkuu ainakin löytökohdalta itään. Siellä on kesämökin tasaista, ilmeisesti luonnontilaista pihatannerta. Koillisessa hiekkakuoppa leikkaa taisteluhautaa. Tälle alueelle ei kuitenkaan kaivettu koekuoppia. Inventointilöytöjen joukossa on ainakin viittä erilaista keramiikkaa, joista yksikään ei ole selkeästi tunnistettavaa ja ajoitettavaa tyyppiä. Erityisen mielenkiintoista on ilmeisesti orgaanista sekoitetta sisältänyt, asbestiton keramiikka (KM

29340:1), joka on koristettu Luukonsaaren keramiikassa yleisellä koristeaiheella ja kampaleimavyöhykkeillä, joiden kampaleimat toteutustavaltaan muistuttavat tekstiilikeraamiikassa esiintyviä. Muukin paikalta löytynyt keramiikka voisi hyvin olla varhaismetallikautista.

Ilmakuva s. 12.



SAARI 5 ALAVA

Rauh.lk: 2
Ajoitus: kivikautinen
Laji: asuinpaikka

Kartta: 4124 08 x: 6840 25 y: 4480 46 z: 75
 p: 6843 01 i: 3639 34

Tutkijat: Bilund Antti 1995 inventointi

Löydöt: KM 29341:1, 10,37 g, 4 kpl, saviastianpaloja, Antti Bilund 1995, diar. 29.1.1996, sekoitteena runsaasti karkeaa asbestia, vaalean punaruskeaa, sisäosasta osittain harmahtavaa, melko paksuseinämaisistä, ei koristelua tai erityistä pintakäsittelyä. Pintatapojen rikkoutuneelta maanpinnalta rantatörmästä.
:2, 3,58 g, 1 kpl, saviastianpaloja, sekoitteena vähän hienojakoista, lyhytkuituista asbestia, punaisenruskeaa, läpeensä samanväristä, jäljellä yksi, sileä. :3, 32,76 g, 23 kpl, kvartsi-iskoksia. :4, 4 kpl, palanutta luuta.

- Sijainti:** Paikka sijaitsee Saaren kirkolta 6.7 km NW, Simpelejärven pohjoispäässä olevan Lahdenpohja-nimisen lahden kaakkoisrannalla, Suuresta Rautjärvestä Simpeleeseen laskevan joen suun eteläpuolella.
- Huomiot:** Löydöt kuluneesta vanhasta rantatörmästä. Hiekkakangasta törmän päällä. Itäosa ratapenkereen alla. **Bilund 1996:** Asuinpaikka löytyi inventoinnissa vuonna 1995. Se sijaitsee hiekkakankaan lounaislaidalla, Simpelejärven vanhalla rantatörmällä. Löytöpaikalla törmä laskee lounaaseen ja on noin 2-3 m korkuinen ja jyrkkä. Luoteessa maan pinta laskee ja törmä muuttuu epäselvemmäksi. Aivan löytöpaikan vieressä kaakon puolella on lounais-koillis-suuntainen ratapenger. Löytöpaikalla maaperä on lajittunutta, pehmeää hiekkaa ja törmän päällä kasvaa mäntymetsää. Löydöt on kerätty rikkoutuneelta maan pinnalta törmästä ja sen päältä noin 10 m matkalta ratapenkereen luoteispuolelta. Kvartsi-iskoksia ja keramiikkaakin oli rikkoutuneen alueen pinta-alaan verrattuna runsaasti. Törmän päällä, jonkin matkaa reunalta oli pari epämääräisen muotoista, pientä, täysin sammaloitunutta kuoppaa, jotka eivät näyttäneet luonnonmuodostumilta, mutta ovat tuskin esihistoriallisiä. Paikalle ei kaivettu koekuoppia. Maan pinta on rikkoutunut alun perin ehkä jo rautatietä rakennettaessa. Penkereen viertä on kuljettu myöhemminkin, ja vaikka paikalla ei erityistä polkua olekaan, se on riittänyt pitämään maan pinnan paljaana törmän rintteessä. Asuinpaikka kokonaisuutena on ilmeisesti säilynyt varsin ehjänä. Löytökohdan itäpuolinen osa on tosin jäänyt penkereen alle. Asuinpaikan laajuutta ei inventointihavaintojen perusteella voi varmasti päätellä. Varsinkin penkereen kaakkoispuolella maasto jatkuu asuinpaikalle hyvin sopivana muutamia kymmeniä metrejä. Penkereen lähellä olleista pienistä rikkoutuneista kohdista ja muutamista koekuopista ei kuitenkaan löytynyt mitään.

Kartta s. 11.



SAARI 6 KOSTAMONLAHTI

Rauh.lk: 2
 Ajoitus: kivikautinen
 Laji: asuinpaikka

Kartta: 4124 08 x: 6841 52 y: 4488 22 z: 82
 p: 6844 64 i: 3647 03

Tutkijat: Bilund Antti 1995 inventointi

Löydöt: KM 29342:1, 3,83 g, 3 kpl, saviastianpaloja, Antti Bilund 1995, diar. 29.1.1996, sekoitteena jonkin verran asbestia, yhdessä palassa riveinä kierrenuora- tai sitä muistuttavia kampaleimapainanteita (pala rapautunut). Pintapöimintana hiekkakuopan reunalta. :10, 32,76 g, 2 kpl, kvartsi-iskoksia. :11, 1 kpl, palanutta luuta. :2, 50,43 g, 5 kpl, saviastianpaloja, sekoitteena runsaasti karkeaa asbestia, punertavan-harmaan ruskeaa, paksuus noin 10 mm, koristeluna epämääräisiä, matalia, lev eitä kampa(?)leima painanteita ainakin osittain vyöhykkeinä. :3, 1 kpl, saviastianpaloja, sekoitteena runsaasti hienojakoista asbestia. :4, 4,86 g, 1 kpl, saviastianpaloja, sekoitteena runsaasti kiillepitoista hiekkää tai kivimurskaa, lähes mustaa, ulkopinta tumman ruskea, paksuus 4-5 mm, dreijattu, pinta karhea sekoitteen vuoksi, astian kaula profiloitu. :5, 0,7 g, 1 kpl, pii-iskoksia, ruskeaa huonolaatuista. :6, 0,7 g, 1 kpl, kvartsiitti-iskoksia. :7, 12,86 g, 1 kpl, kvartsikaavin, Mitat: 34 x 23 x 14 mm. epämääräisen muotoinen kvartsikappale, yksi tasainen pinta, jonka laidassa 20 mm pitkä kaareva, retusoitu, hiukan kulunut terä. :8, 19,1 g, 10 kpl, kvartsi-iskoksia. :9, 63,64 g, 5 kpl, kvartsi-iskoksia, veden vaihtelevasti kuluttamia, yhdessä myös tuoretta retusointia..

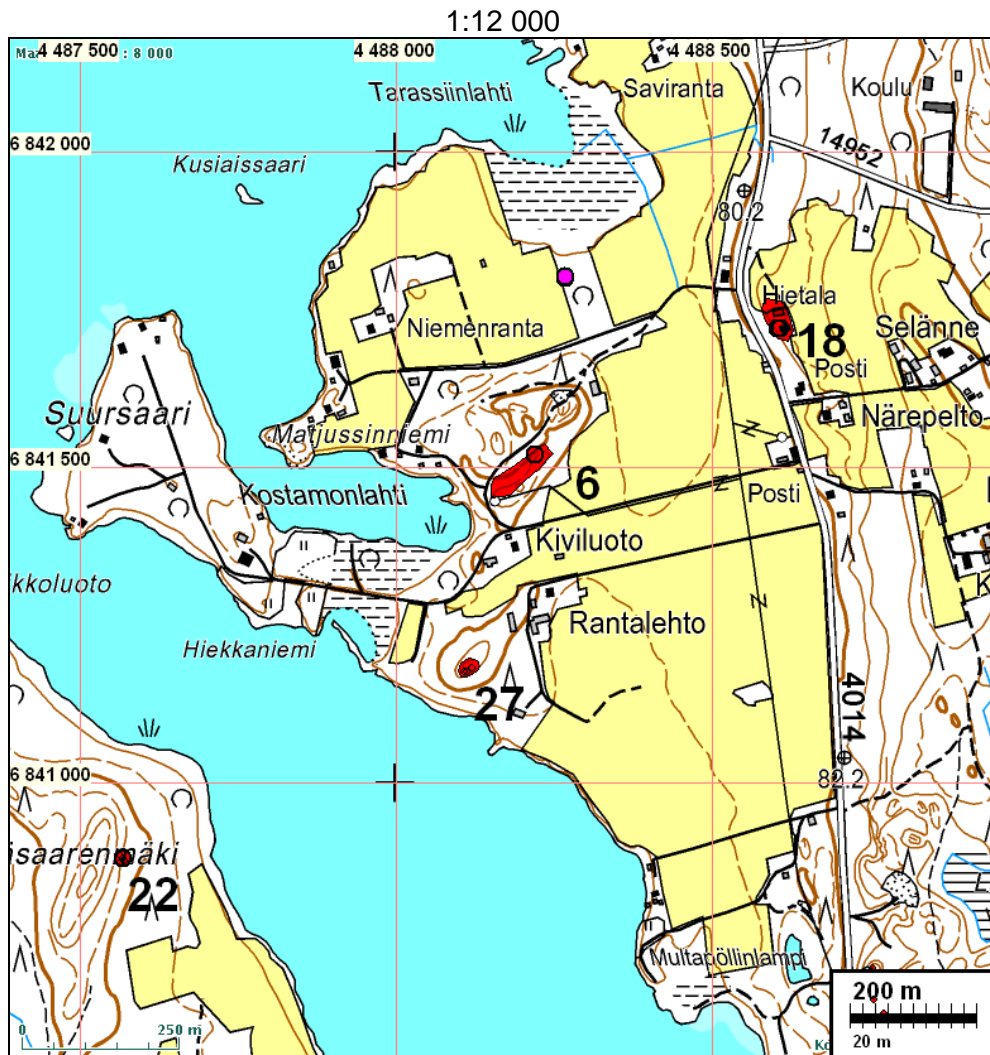
Sijainti: Paikka sijaitsee Saaren kirkolta 3.5 km N, Pienen Rautjärven itärannalla Mikkolanien kylän kohdalla.

Huomiot: Löydöt noin 150 m matkalta hiekkakuopan reunalta. Entisen pienen (halk. 150 m) harjusaaren kaakkoisrantaan. **Bilund 1996**: Asuinpaikka löytyi inventoinnissa vuonna 1995. Se sijaitsee harjumuodostumaan kuuluvan pienen mäen kaakkoisrinteellä, keskellä peltoaluetta. Ennen Rautjärven laskua, veden pinnan ollessa noin tasolla 82 m mpy, mäki on ollut noin 150 m läpimittainen saari 350 m päässä Rautjärven itärannasta. Nykyisin mäen se osa, joka on ollut veden pinnan yläpuolella on lähes kokonaan kaivettu hiekkakuopaksi. Maaperä on paikoin harjusoraa, paikoin puhdasta hiekkää. Löydöt on kerätty hiekkakuopan reunalta noin 150 m matkalta mäen kaakkoisrinteeltä. Tämä on ainoa alue entisessä saarella, jossa vanhaa rantatörmää on paikoitellen jäljellä. Hiekkakuopan reuna ulottuu jokseenkin suorana entisen saaren itäkärjestä lounaaseen lähelle eteläkärkeä, joka on Kiviluodon talon pohjoispuolella. (Hiekkakuoppa on nykyisin laajempi kuin peruskarttaliitteessä.) Kaakkoisreunan koillisosasta, missä kuopan reunat olivat jyrkät ja valuvat, löytyi vai pari kvartsi-iskosta (KM 29342:10). Täällä törmän päällistä varsinaista asuinpaikkaaluetta ei kuitenkaan ole enää jäljellä, vain pieniä rippeitä törmän rinteiden alareunasta joillakin kohdin. Kauempana lounaassa kuopan seinämät on tasattu loiviksi. Juuri sillä kohtaa mistä tasoitettu alue alkaa, on rikottu maan pintaa törmän alta, entisen rantasoraikon kohdalla. Sorasta löytyi vaihtelevasti pyörityneitä, ilmeisesti aallokon hiomia kvartseja (näytteitä KM 29342:9). Suurin osa löydöistä on peräisin kuopan kaakkoisreunan keskiosasta, viimeksi mainitusta löytöpaikasta noin 20 m lounaaseen. Sieltä löytyi noin parin kymmenen metrin matkalta asbestikeramiikkaa (KM 29342:1-2), ilmeisesti historialliselle ajalle ajoitettavaa kivimurskasekoitteista keramiikkaa (KM 29342:4), pii-iskos (KM

29342:5) ja palanutta luuta (KM 29342:11). Tällä kohtaa hiekkakuopan reuna leikkaa hyvin loivasti törmää ja nousee sen päälle lounaassa. Löydöt KM 29342:2 ja KM 29342:4 löytyivät kohdasta, jossa törmän reuna erkanee hiekkakuopan reunasta. Tästä lounaaseen hiekkakuopanreunan ja törmän reunan välissä on vaihtelevan levyinen (0-5 m) ehjä alue muutaman kymmenen metrin matkalla. Tällä alueella löytöjä oli niukemmin, lähinnä niillä kohdilla, joissa hiekkakuopan reuna oli lähinnä törmää (KM 29342:3,6). Kvartseja oli kuitenkin runsaasti koko alueella (näytteitä KM 29342:7-8).

Hiekkakuopan eteläosassa kuopan reuna kaartuu länteen ja törmä etelään, joten niiden välinen ehjä alue levenee. Siellä kuopan reunalla ei enää näkynyt merkkejä asuinpaikasta. Entisen saaren eteläisin niemenkärki Kiviluodon talon pohjoispuolella on täysin ehjää aluetta. Asuinpaikka saattaa jatkua sinne asti. Paikalle ei tehty koe-kuoppia.

Asuinpaikka on ilmeisesti ollut laaja. Se on ulottunut ainakin saaren koko kaakkoisrannalle. Nykyisin siitä on jäljellä enää pieniä rippaita entisen kaakkoisrannan lounaispuoliskossa ja ehkä saaren eteläkärjessä, joka on säilynyt ehjänä. Hiekanotto ei ilmeisesti enää uhkaa tätä aluetta, sillä hiekkakuopan eteläosan käyttö näyttää loppuneen. Kuopan itäosassa hiekanotto näyttää jatkuvan, mutta siellä ei enää ole jäljellä entisen rantatörmän yläpuolista aluetta.



Ilmakuva seur. sivulla



Saari 6:n rajaus on Bilundin kuvauksen perusteella tehty arvio

SAARI 7 ALAPELTO

Rauh.lk: 2

Ajoitus: esihistoriallinen

Laji: palvonta: kuppikivi

Kartta: 4124 08 x: 6844 68 y: 4487 46 z: 92
 p: 6847 76 i: 3646 13

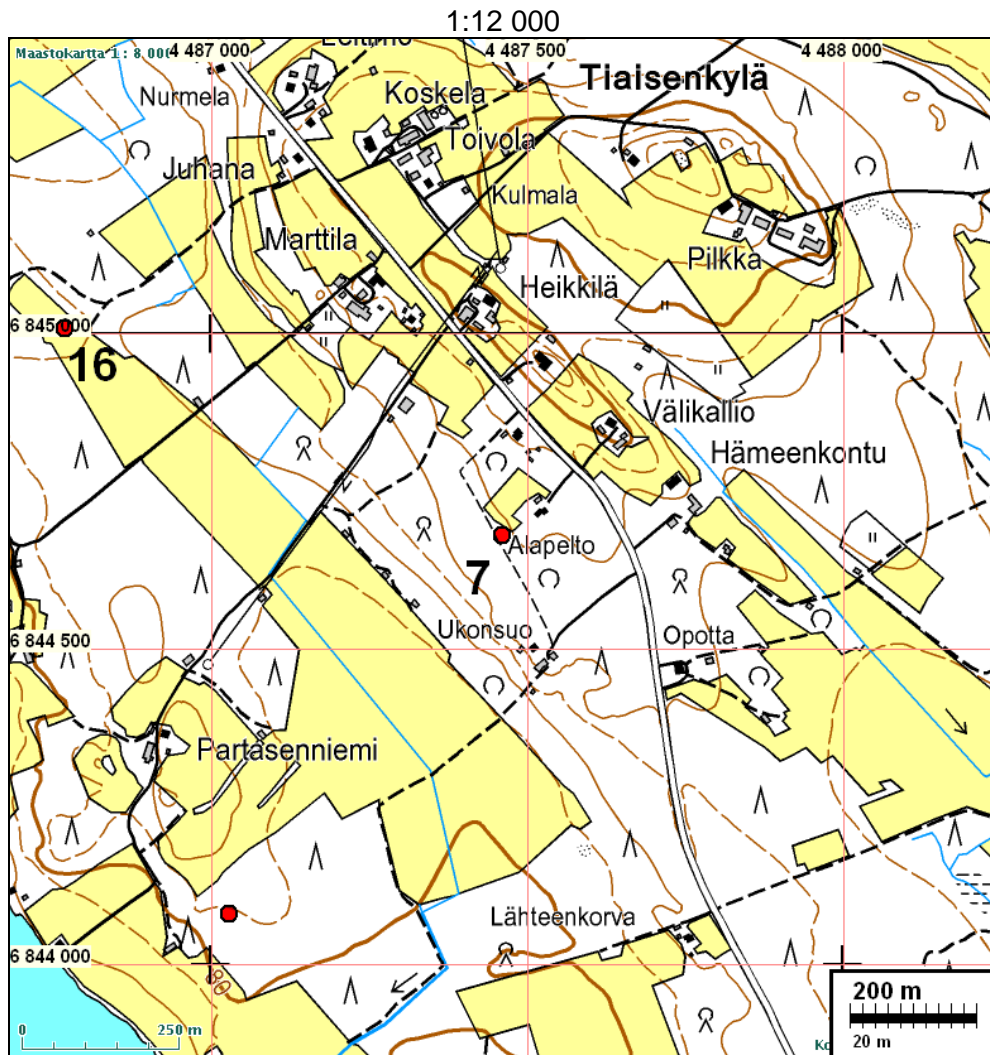
Tutkijat: Bilund Antti 1995 inventointi

Sijainti: Paikka sijaitsee Saaren kirkolta 6.5 km N, Tarnalan Tiaisenkylän eteläosassa, 100 m Tarnala-Mikkolanniemi-tiestä lounaaseen ja noin 50 m Alapellon päärakennuksesta länsilounaaseen.

Huomiot: Kivi 2,6x1,8 m, kork. 1,2 m. Rapautunut. Harjalla 5 kuppia. Loivasti lounaaseen laskevaa moreenirinnettä, pellon laitaa. **Bilund 1996:** Kivistä ilmoittivat Etelä-Karjalan museoon Eero ja Pauli Tiainen keväällä 1995. Jukka Luoto Etelä-Karjalan museosta Saaren kunnan edustajien kanssa kävi tarkastamassa kiven 24.4.1995. Kivi dokumentoitiin inventoinnin yhteydessä. Paikalla ollut maanomistaja Emma-Liisa Törn-

wall kertoi, että kiven on löytänyt edellä mainittujen ilmoittajien veli Ari Tiainen pari vuotta sitten.

Kivi sijaitsee loivasti lounaaseen laskevalla moreenirinteellä. Koillispuolella on Alapellon talo noin 50 m päässä ja sen ympärillä peltoja, jotka nyt on osittain metsitetty. Kuppikivi on raivatun pellon eteläkulmassa. Sen lähiympäristö näyttää kuitenkin lähes raivaamattomalta. Kiven kaakkoispuolella on toinen suuri kivi. Lounaassa noin 10 m päässä on tilan raja, jota pitkin kulkee heikosti erottuva kärrytie. Kauempana lounaassa on hakkuuaukeata. Alueella on viljelysrykkiöitä. Itse kivi on lounas-koillinen-suunnassa harjava ja 260 cm pitkä. Kiven suurin leveys on 180 cm ja korkeus keskiosasta 130 cm matkalta 120 cm. Kupit sijaitsevat epäsäännöllisin välein kiven harjalla 100 cm matkalla koillispäästä alkaen. Selviä kuppeja on viisi. Näistä kolme lounaisinta on suuria ja syviä (halkaisija 8-10 cm, syvyys 3-4 cm). Koillisenpuoleisimman syvän kupin vieressä on pienempi kuppi ja toinen kauempana koillisessa. Pienet kupit ovat halkaisijaltaan 5-6 cm ja syvyydeltään 1-2 cm. Kuppiryhmän lounaisosassa on lisäksi kolme epävarmaa, erittäin rapautunutta kuppia. Yksi näistä on kiven poikki kulkevan rapautuneen halkeaman kohdalla ja ainakin sen seinämissä näyttäisi olevan vielä jäljellä hieman alkuperäistä pintaa. Kivi on hyvin karkearakeista ja näyttää koostuvan melkein kokonaan vaalean ruskehtavasta maasälvästä.



Ilmakuva seuraavalla sivulla



SAARI 8 KOKKOSENMÄKI

Rauh.lk: 2
 Ajoitus: esihistoriallinen
 Laji: palvonta: kuppikivi

Kartta: 4124 08 x: 6842 89 y: 4489 28 z: 120
 p: 6846 06 i: 3648 03

Tutkijat: Bilund Antti 1995 inventointi, Hiekkänen Markus 1995 tarkastus

Sijainti: Paikka sijaitsee Saaren kirkolta 5.2 km NE, Mikkolanniemen Kokkosenmäessä, Pyhävaaran talosta noin 180 m etelään.

Huomiot: Kivi 4x2 m, kork. 2 m. Päällä ja kyljissä 21-30 kuppia+uria. Luoteeseen laskevaa jyrkähköä moreenirinnettä. **Bilund 1996:** Kuppikivi on ollut vanhastaan paikallisten asukkaiden tiedossa. Tutkijoiden tietoon se tuli, kun Jussi Tiainen ilmoitti siitä museoviraston rakennushistorian osastolle 17.1.1995. Markus Hiekkänen tarkasti kiven 6.6.1995. Kivi tarkastettiin uudelleen inventoinnin yhteydessä lokakuussa 1995. Kivi sijaitsee melko jyrkästi luoteeseen viettävällä moreenirinteellä (x=684289, y=448928, koordinaatit poikkeavat hieman Hiekkasen ilmoittamista). Sen ympärillä kasvaa harvaa nuorta kuusikkoa. Parin kymmenen metrin päästä kiven luoteispuolitse ja viitisen metriä alemmalla kulkee korkeuskäyrien suunnassa tilustie, joka on il-

meisesti ollut aiemmin Mikkolanniemestä Tarnalaan vievä kylätie. Kivistä 100 m länteen on Kokkosenmäen vanha, nyt autioitunut talonpaikka.

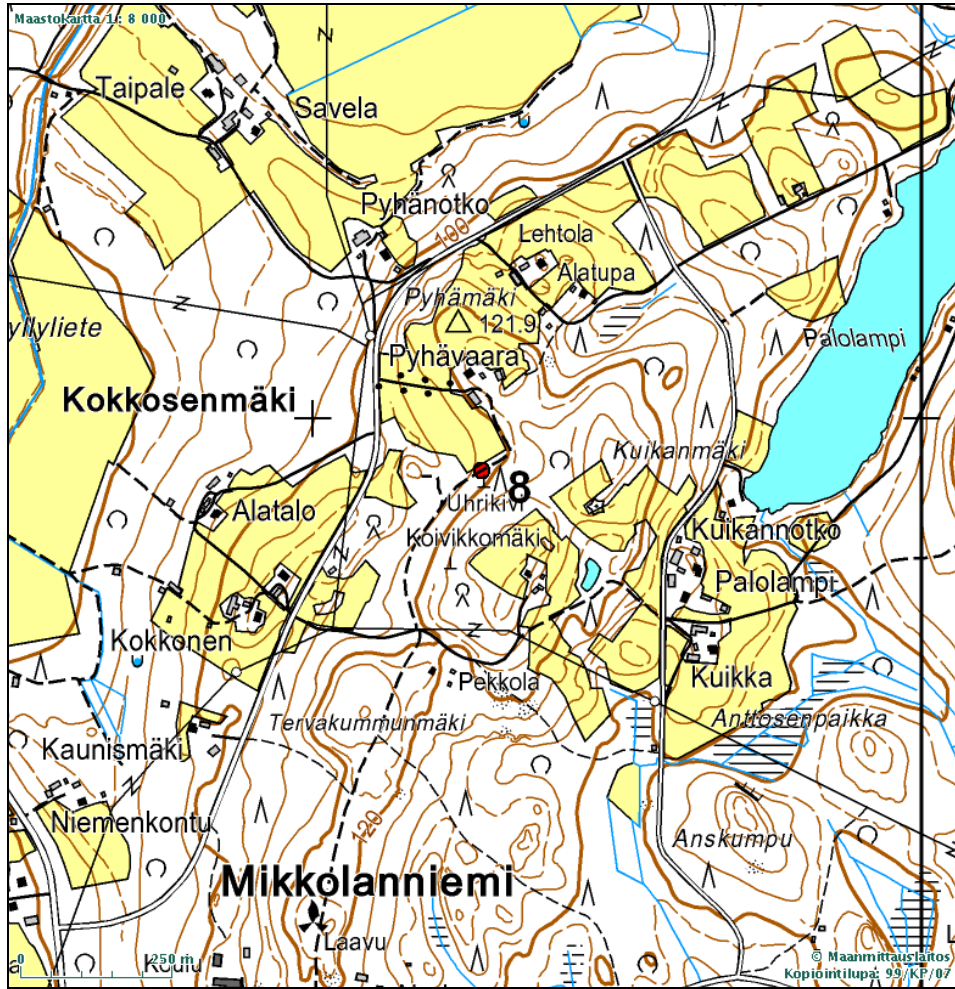
Kivi on lounais-koillinen-suunnassa 4 m pitkä ja 2 m leveä. Sen korkeus on 2 m alarinteen ja 1,3 m ylärinteen puolelta. Kiven sivut ovat jyrkät ja päällys suurimmalta osin melko tasainen. Kivilaji on graniittista, mutta ilmeisesti jonkin verran metamorfoitunutta, sillä kivi näyttää lohkeilevan lähinnä yhteen suuntaan. Kiven koillisreunalta on lohjennut noin 2 m pitkä ja 70 cm leveä, parin kymmenen senttimetrin paksuinen kivilaaka, joka on pudonnut kiven juurelle. Laaka on edelleen katkennut kahteen osaan, joista pienempi nojaa kiven itäkulmaan ja suurempi on kaatunut kiven pohjoiskulman alle. Kuppeja ja hakattuja uria on sekä itse kivessä että kivilaaissa.

Kiven yläpinnan lounaisosassa on hajallaan vajaan metrin läpimittaisella alalla seitsemän kuppia. Näistä luoteeseen on lähekkäin luode-kaakko-suuntaisessa jonossa 3-4 kuppia, joita yhtä lukuun ottamatta yhdistää hakattu ura. Näiden vieressä idässä on lähekkäin 4-5 kuppia, jotka yhtä lukuun ottamatta ovat luode-kaakko-suuntaisessa jonossa. Jonossa olevia kuppeja yhdistää hakattu ura. Lisäksi luoteisimmasta kupista kiertää ura seuraavan kupin koillispuolitse kolmanteen kuppiin ja siitä edelleen jonon sivulla lounaassa, toisen kupin kohdalla olevaan viidenteen kuppiin.

Kiven pystysuorassa lounaisseinämässä on rinnakkain kolme pystysuoraa uurretta. Luoteisin on 40 cm pitkä, 5-7 cm leveä ja 1-3 cm syvä. Keskimmäinen on 45 cm pitkä, 5 cm leveä ja 1-2 cm syvä. Sen yläpäässä on matala kuoppa, joka sulautuu uraan. Keskellä on uran suunnassa 12 cm pitkä, 6 cm leveä ja 3-6 cm syvä kuoppa. Kaakkoisin on 15 cm pitkä, maksimissaan ylhäällä 7 cm leveä ja 3 cm syvä ura tai kuoppa, jonka alapää on uramainen. Lisäksi lounaisseinämän loivemmassa alaosassa, lähellä kiven länsikulmaa on kaksi kuppia. Toinen on 15 cm luoteisimman uurteen alapään alla, noin 20 cm maan pinnan yläpuolella, toinen siitä 20 cm länteen ja 20 cm alempana, aivan maan pinnan lähellä. Hiekkänen ei mainitse näitä kuppeja ja ne olivatkin inventoinnin aikaan täysin sammaleen peitossa.

Myös kiven itäkulmassa on hakattu uurre. Se alkaa kiven yläpinnan lähellä olevalta pieneltä tasanteelta, kulkee sen yli etelään, ja jatkuu lähes pystysuoraa kiven kaakkoisivua alas. Uurteen kokonaispituus on noin 70 cm, leveys 5-8 cm ja syvyys 2-5 cm. Kiven itäkulmaan nojaavassa laakakivessä on 3-5 kuppia. Kaksi on lähellä yläreunaa. Niiden alla, lähellä kohtaa, josta laaka on katkennut, on kolmas ja kaksi epäselvempää (rapautunutta) sen vieressä. Viimeksi mainittuja yhdistää uurre, joka jatkuu laakakiven kaatuneessa osassa. Siellä, noin 10 cm päässä reunasta, sen kanssa risteää poikittainen uurre. Kauempana uurre mutkittelee jonkin verran ja siinä on neljä epämääräistä kuppimaista syvennystä. Uurteesta poikkeaa sivulle kaksi haaraa. Lisäksi kaatuneessa laakakiven osassa on yksi erillinen kuppi. Kiven alareuna oli inventoinnin aikana osittain turpeen alla.

Kartta ja ilmakuva seuraavalla sivulla.



SAARI 9 LUHDANNURMI

Rauh.lk: 2
 Ajoitus: kivikautinen
 Laji: asuinpaikka

Kartta: 4124 08 x: 6842 04 y: 4480 36 z: 76
 p: 6844 80 i: 3639 16

Tutkijat: Bilund Antti 1995 inventointi

Löydöt: KM 29343:1, 2,95 g, 1 kpl, kvartsiesine ?, Antti Bilund 1995, diar. 29.1.1996, Mitat: 30 x 21 x 4 mm. hyvälaatuista, lasimaista, juovikasta kvartssia, litteä, soikeahko levy, joka vaikuttaa kauttaaltaan muotoillulta, pitkillä sivuilla retusoidut, pienihampaiset (sahamaiset ?) terät. Pintapoimintana kynnöspelloilta.
 :2, 3,5 g, 3 kpl, kvartsi-iskoksia. :3, 2 kpl, palanutta luuta

Sijainti: Paikka sijaitsee Saaren kirkolta 7.5 km NW, Simpelejärven pohjoisimman lahden, Lahdenpohjan, koillisrannalla, Kirjavalan ja Putikon välisen tien varrella, 320 m Kirjavalansalon tienristeyksestä itään.

Huomiot: Löydöt kynnöspelloilta hiekkaisen kumpareen rinteeltä. Lännessä alavaa peltoa, idässä kumpareella mökin piha. **Bilund 1996**: Asuinpaikka löytyi inventoinnissa vuonna 1995. Se sijaitsee Luhdannurmen peltoaukean koillislaidalla olevan, noin 100 m läpimittaisen kumpareen länsilaidalla. Kumpareen laella on vanhempi, nykyisin ilmeisesti kesäasuntona käytetty mökki. Sen itäpuolitse kulkee Kirjavalan ja Putikon välinen paikallistie. Kumpareen länsirinne laskee ympäristön muuten loiviin pinnanmuotoihin verrattuna jyrkästi alla olevaan notkelmaan, joka johtaa edelleen Simpelejärven rantaan. Maaperä on kumpareen rinteillä hiekkää, mutta notkossa lähinnä hiekan sekaista savea. Kumpareen laella maaperä on kivistä, pohjamoreeni ilmeisesti ulottuu lähes pintaan.

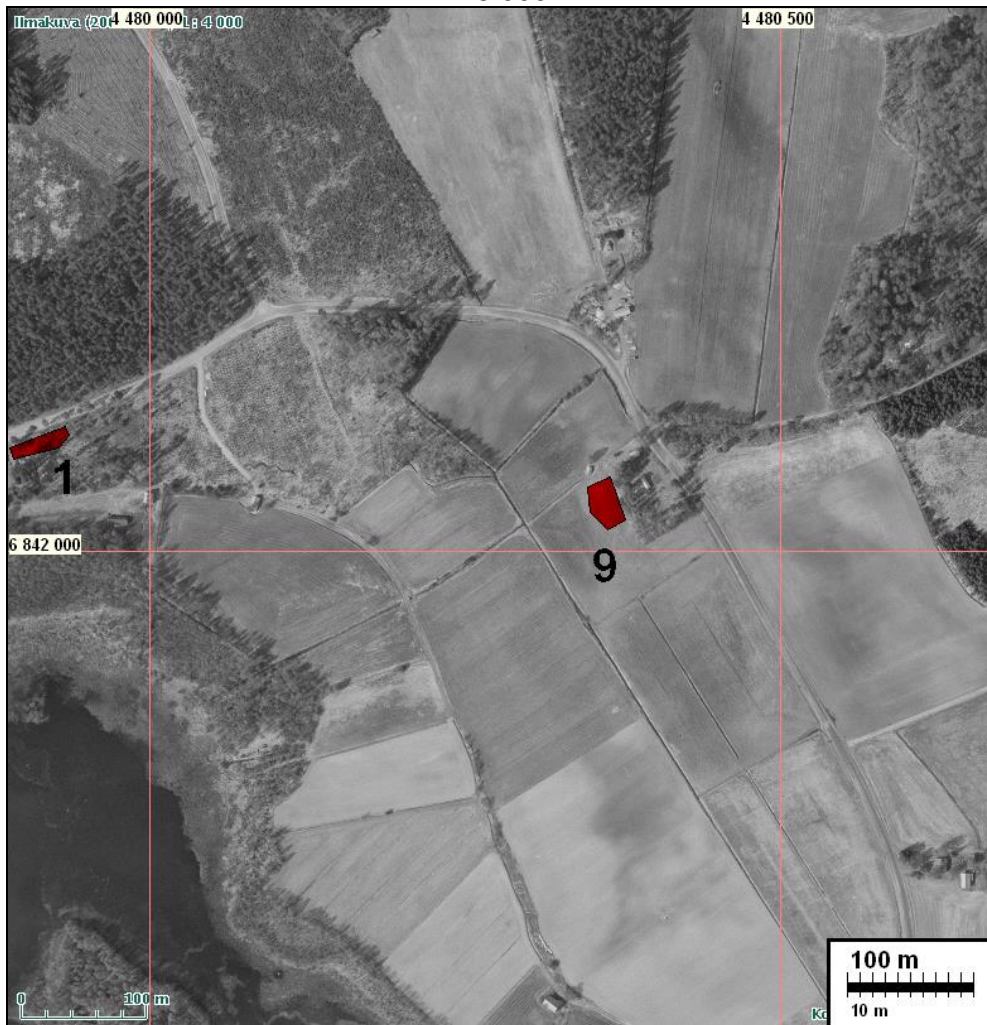
Löydöt on kerätty kynnöspelloilta, 10-15 m levyiseltä ja korkeuskäyrien suunnassa noin 20 m pituiselta alueelta mökin tontin rajan länsipuolelta. Löytöalue on mökistä länsiluoteeseen, kumpareen alarinteellä olevaan saunaan piirretyn linjan eteläpuolella. Havainto-olosuhteet olivat hyvät sillä koko tien länsipuolinen pelto oli kynnetyt ja sateen pesemä.

Asuinpaikka näyttää olevan vähälöytöinen ja pienialainen. Mökin tontilla maan pinta oli ehjä, joten asuinpaikan ulottumisesta sinne ei voinut tehdä havaintoja. Todennäköisemmältä kuitenkin näyttäisi, että asuinpaikka rajoittuu pellolle. Pellolla löytöjä oli enemmän kauempana pellon reunasta kuin aivan tontin rajan vieressä. Lisäksi maasto nousee vielä jonkin verran muuttuessaan kivisemmäksi tontin puolella.

Kartta s. 6.

Ilmakuva seur. sivulla.

1:6 000



SAARI 10 MALTINNIEMI

Rauh.lk: 2
 Ajoitus: kivikautinen
 Laji: asuinpaikka

Kartta: 4124 08 x: 6841 66 y: 4484 99 z: 83
 p: 6844 63 i: 3643 80

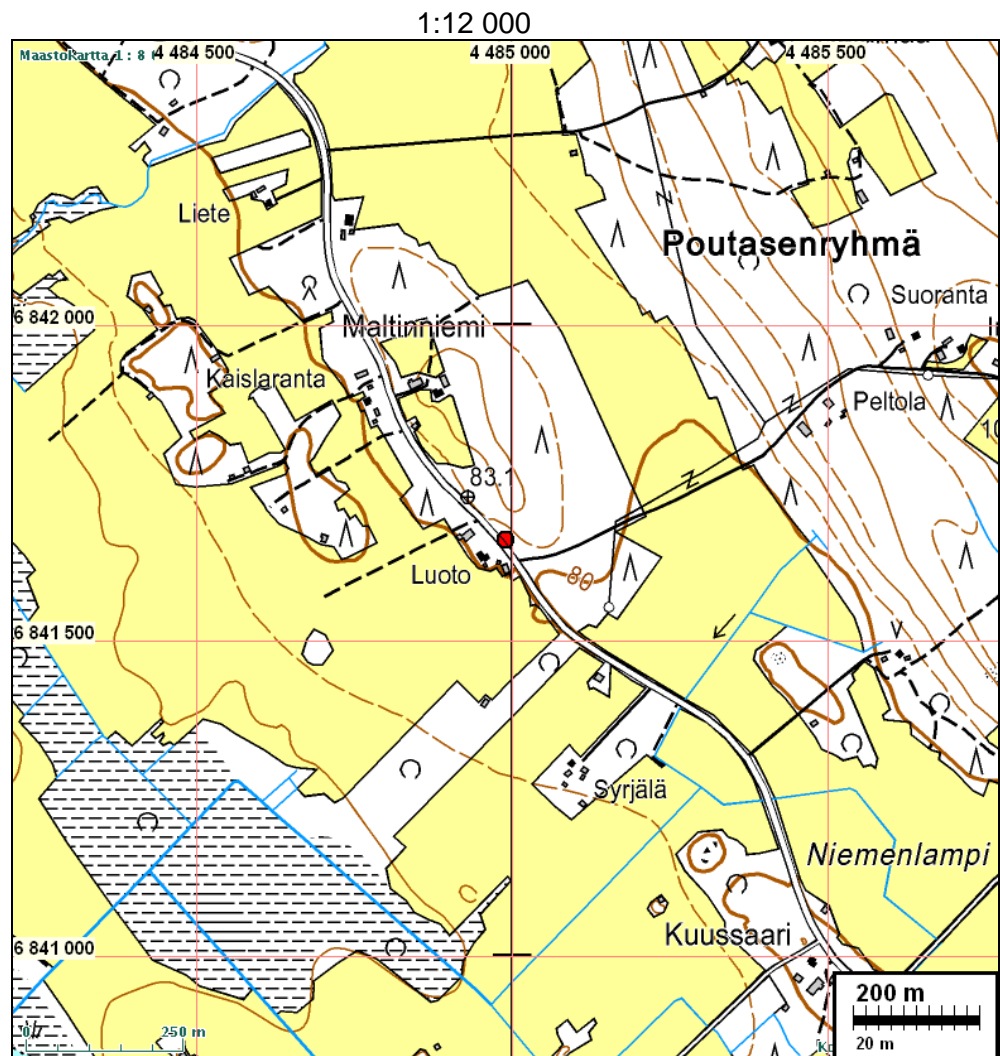
Tutkijat: Bilund Antti 1995 inventointi

Löydöt: KM 29344:1, 27,9 g, 6 kpl, kvartsi-iskoksia, Antti Bilund 1995, diar. 29.1.1996, pin-
 tapoimintana tieleikkauksesta. :2, 5,25 g, 1 kpl, rautaveitsi, Mitat: 67 x 13 x 3 mm.

Sijainti: Paikka sijaitsee Saaren kirkolta 3.8 km NW, Akonpohjasta Saaren kirkonkylään me-
 nevän maantien (numero 401) ja siltä Suorannan kautta Maironiemen tielle mene-
 vän yksityistien risteyksessä, sen pohjoispuolella.

Huomiot: Löydöt tien leikkauksesta vanhan rantatörmän reunalta. Hiekkainen moreenikumpa-
 re entisen niemen eteläkärjessä. **Bilund 1996**: Asuinpaikka löytyi inventoinnissa
 vuonna 1995. Se sijaitsee kaakkoon pistävän Maltinniemen eteläkärjessä, vanhalla
 rantatörmällä. Ennen Rautjärven laskuja, rannan ollessa likimain 82,5 m mpy kor-
 keuskäyrän kohdalla, paikka on ollut rannalla, nyt ympärillä olevat vesijätöt ovat
 enimmäkseen peltoina. Itse Maltinniemi on moreenimaata. Löytöpaikan lähiympäris-

tössä kasvaa nuorta kuusimetsää. Paikan lounaispuolitse kaakkoon kulkee Saaren kirkolle menevä tie. Sen toisella puolella tien laidalla on talo. Löydöt on kerätty tien koillislaidalta leikkauksesta. Tie kulkee muuten törmän alla, mutta löytöpaikan kohdalla törmää on äskettäin leikattu linja-autopysäkkiä rakennettaessa. Leikkauksen reunalla oli kvartsi-iskoksia noin 20 m matkalla. Lisäksi löytyi pienen rautaveitsen kantaosa. Havaintomahdollisuudet löytöalueen ulkopuolella leikkauksessa ja varsinkin kauempana rantatörmän reunalla olivat huonot, joten asuinpaikan laajuutta ei voi varmasti määrittää. Todennäköisesti asuinpaikka kuitenkin on pienialainen. Löytöalueen kohdalla törmän takana on pieni, tasalakinen ja ilmeisesti maaperältään ympäristöään hiekkaisempi kumpare. Luoteessa ja kaakossa törmä muuttuu vallimaiseksi ja maa sen takana alavammaksi. Kvartsi-iskosten ja sijainnin perusteella paikka on selvä pyyntikulttuurin asuinpaikka. Rautaveitsi voi liittyä myöhempään tilapäiseen oleskeluun paikalla. Kumpare on todennäköisesti ollut sopiva leiripaikka Rautjärven laskuun saakka. Leikkauksessa ei näkynyt mitään modernia jätettä, joka antaisi aiheen olettaa, että veitsi liittyy nykyiseen asutukseen, esimerkiksi tien toisella puolella olevaan taloon.



Ilmakuva seuraavalla sivulla



SAARI 11 KANKAANMÄKI

Rauh.lk: 2
Ajoitus: kivikautinen
Laji: asuinpaikka

Kartta: 4124 08 x: 6846 02 y: 4488 76 z: 87
 p: 6849 16 i: 3647 37

Tutkijat: Bilund Antti 1995 inventointi, Bilund Antti 1996 inventointi

Löydöt: KM 29345:1, 32,39 g, 5 kpl, kvartsi-iskoksia, Antti Bilund 1995, diar. 29.1.1996, pintapoimintana tieleikkauksesta ja hiekkakuopan reunasta.
:2, 2,1 g, 8 kpl, palanutta luuta, pintapoimintana tieleikkauksesta ja tien laidalta.
:3, 1 kpl, saviastianpaloja, sekoitteena asbestia ohuina, pitkinä kuituina.pintapoimintana tien laidalta. :4, 1 kpl, saviastianpaloja, sekoitteena vähän hiekkaa ja/tai kivimurskaa, pieni muru, ei al kuperäistä pintaa.pintapoimintana tieleikkauksesta.

Sijainti: Paikka sijaitsee Saaren kirkolta 8.0 km N, lähes kokonaan kuivatun Jyrkilänjärven pohjoisrannalla, järven nykyisestä koilliskulmasta noin 400 m pohjoiseen.

Huomiot: Löydöt tien ja hiekkakuopan laidoilta rantatörmästä. Kaakkoon pistävän harjanteen kärjen loivaa itärinnettä. **Bilund 1996:** Asuinpaikka löytyi inventoinnissa vuonna 1995. Se sijaitsee Kankaanmäen kaakkoiskärjessä, Jyrkilänjärven entisen rantatörmän päällä. Ennen järven laskua, veden pinnan ollessa noin tasossa 87,5 mmpy mäen kärki on muodostanut jyrkkärinteisen niemekkeen, jonka itäpuolella on ollut parin sadan metrin levyinen lahdenpoukama. Asuinpaikka on ollut niemekkeen loivasti laskevalla itärinteellä, lahden rannalla. Nykyisin kylätie kulkee entisen järven rantaa pitkin vanhan rantatörmän alla. Se tulee länsiluoteesta, kiertää niemekkeen kärjen ja kääntyy lahden kohdalla taas itäkaakkoon. Niemekkeen itäpuolelta eroaa pohjoiseen tie, joka menee mäen päälle Kankaanmäen taloon. Maaperä niemekkeessä on hiekkaa. Kärjen eteläpuolella, tien laidassa on suurehko hiekkakuoppa. Löydöt on kerätty Kankaanmäen taloon menevän tien varrelta, risteyksestä 20-30 m pohjoiseen. Palanutta luuta ja iskoksia oli tien länsilaidan leikkauksessa törmän kohdalla ja tien itälaidalla olevan ladon edustalla tasoitettulla alueella. Kaksi iskosta löytyi myös tieltä noin 20 m lounaaseen. Törmän rinne on tältä kohtaa jonkin verran rikkoutunut, kun sen ja kylätien välistä on otettu hiekkaa. Paikalle on myös siirretty kiviä, ehkä pellolta, tien toiselta puolelta. Asuinpaikka näyttää ulottuvan harjanteen kärjestä koilliseen ladon luo. Taloon menevä tie ja lato ovat rikkoneet asuinpaikan koillisosaa. Ehjää aluetta niiden lounaispuolella on törmän suunnassa noin 30 m. Asuinpaikka ei todennäköisesti jatku ladosta koilliseen, sillä törmä mataloituu ja maalajikin muuttuu ainakin kasvillisuudesta päätellen hienojakoiseksi. Ilmeisesti asuinpaikka ei ulotu myöskään kovin kauas törmän reunasta, sillä maasto alkaa kauempana nousta jyrkemmin.

Bilund 1996: Kävin paikalla 28.7.1996. Tien länsilaidalta leikkauksesta löytyi pieni saviastian (?) muru KM 29345:4 ja tien laidasta itäpuolelta pieni siru asbestikeraamiikkaa KM 29345:3.

Kartta s. 39.

Ilmakuva s. 40.

SAARI 12 RAJALA

Rauh.lk: 2

Ajoitus: kivikautinen

Laji: asuinpaikka

Kartta: 4124 07 x: 6838 89 y: 4489 52 z: 84
 p: 6842 07 i: 3648 45

Tutkijat: Bilund Antti 1995 inventointi

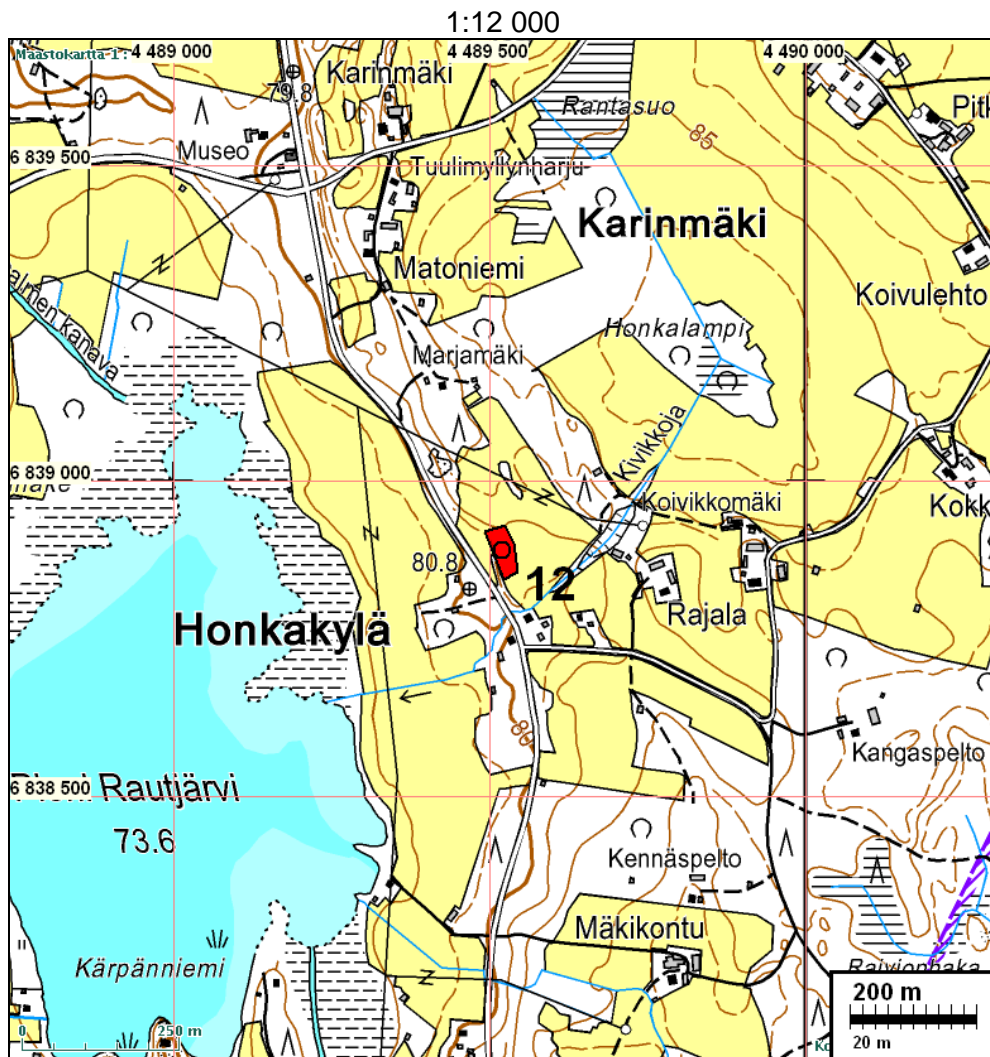
Löydöt: KM 29346, 95,39 g, 14 kpl, kvartsi-iskoksia, Antti Bilund 1995, diar. 29.1.1996, pinta-
 tapoimintana kynnöspellolta.

Sijainti: Paikka sijaitsee Saaren kirkolta 2.8 km E, Honkakylässä, Pienestä Rautjärvestä järvenlaskussa erilleen kuroutuneen noin kilometrin pituisen osan itärannalla.

Huomiot: Löydöt kynnöspellolta vanhan rantatörmän päältä. Matalampi kohta törmässä, pinnalta savensekaista hiekkaa. **Bilund 1996:** Asuinpaikka löytyi inventoinnissa vuonna 1995. Se sijaitsee Rautjärven entisellä itärannalla, kuivatusta Honkalammesta Pieneen Rautjärveen laskevasta Kivikkojasta 100 m pohjoiseen. Pohjoisesta Honkakylään tuleva paikallistie (numero 4014) kulkee paikan länsipuolitse noin 30 m päästä. Tien itäpuolinen alue asuinpaikan ympäristössä on peltoa.

Löydöt on poimittu kynnöspellolta, Rautjärven vanhan rantatörmän päältä. Törmä on paikalla pohjois-etelä-suuntainen, pohjoisessa se kääntyy luoteeseen. Pellolla oli kvartsi-iskoksia melko runsaasti noin 50 m matkalla, kapealla vyöhykkeellä törmän reunan päällä. Joitakin yksittäisiä iskoksia oli myös tältä alueelta muutamia kymmeniä metrejä pohjoiseen.

Alueella, jossa iskoksia oli eniten maaperä oli savensekaista hiekkaa. Pohjoisessa maaperä muuttuu puhtaammaksi hiekaksi, samoin etelässä, lähempänä Kivikkojaa. Löytöjen keskittyminen saviselle alueelle tuntuu yllättävältä. Se voi johtua siitä, että savisen alueen kohdalla törmä on matalampi kuin hiekkaisemmillä kohdilla pohjoisessa ja etelässä.



Paikan rajaus on arvio Bilundin kuvauksen perusteella.

Ilmakuva seur. sivulla.



SAARI 13 LINNAMÄKI

Rauh.lk: 2
 Ajoitus: kivikautinen
 Laji: asuinpaikka

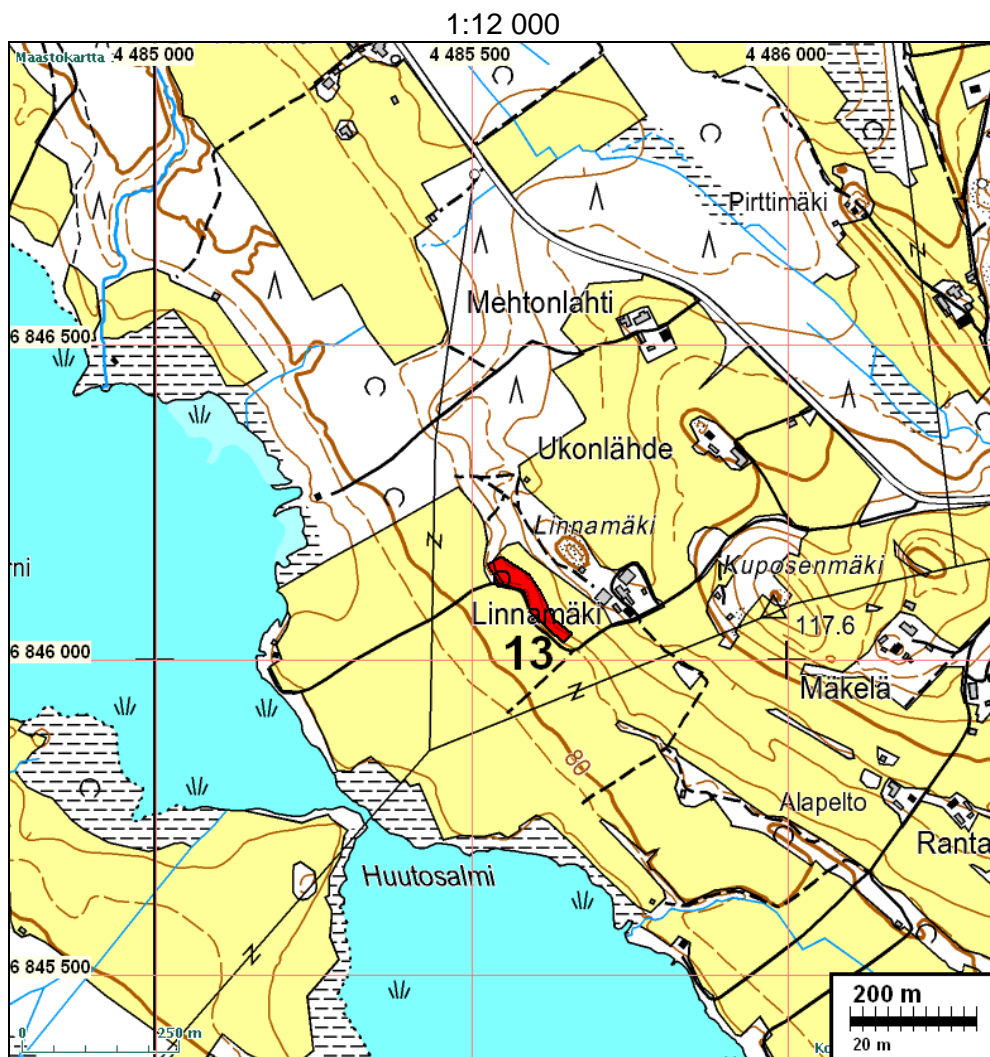
Kartta: 4124 08 x: 6846 13 y: 4485 55 z: 83
 p: 6849 12 i: 3644 15

Tutkijat: Bilund Antti 1995 inventointi
 Löydöt: KM 29347:1, 1,24 g, 1 kpl, kivilajiesine, Antti Bilund 1995, diar. 29.1.1996, Mitat: 27 x 12 x 3 mm. mustaa, hienorakeista kivilajia, poikkileikkaus litteän kolmiomainen. reunoissa alle 1 mm levyinen retusointi lähes koko matkalla, kanta kapeneva, tylpäksi retusoitu ja ohennettu. Pintapoimintana kynnöspellolta.
 :2, 199,47 g, 25 kpl, kvartsi-iskoksia. :3, 6,2 g, 1 kpl, saviastianpaloja, Mitat: 26 x 23 x 6 mm. lähes mustaa, sekoitteena runsaasti karkeahkoa, kiillepitoista hiekkaa tai kivimurskaa, pinnat sekoitteen vuoksi karheat.

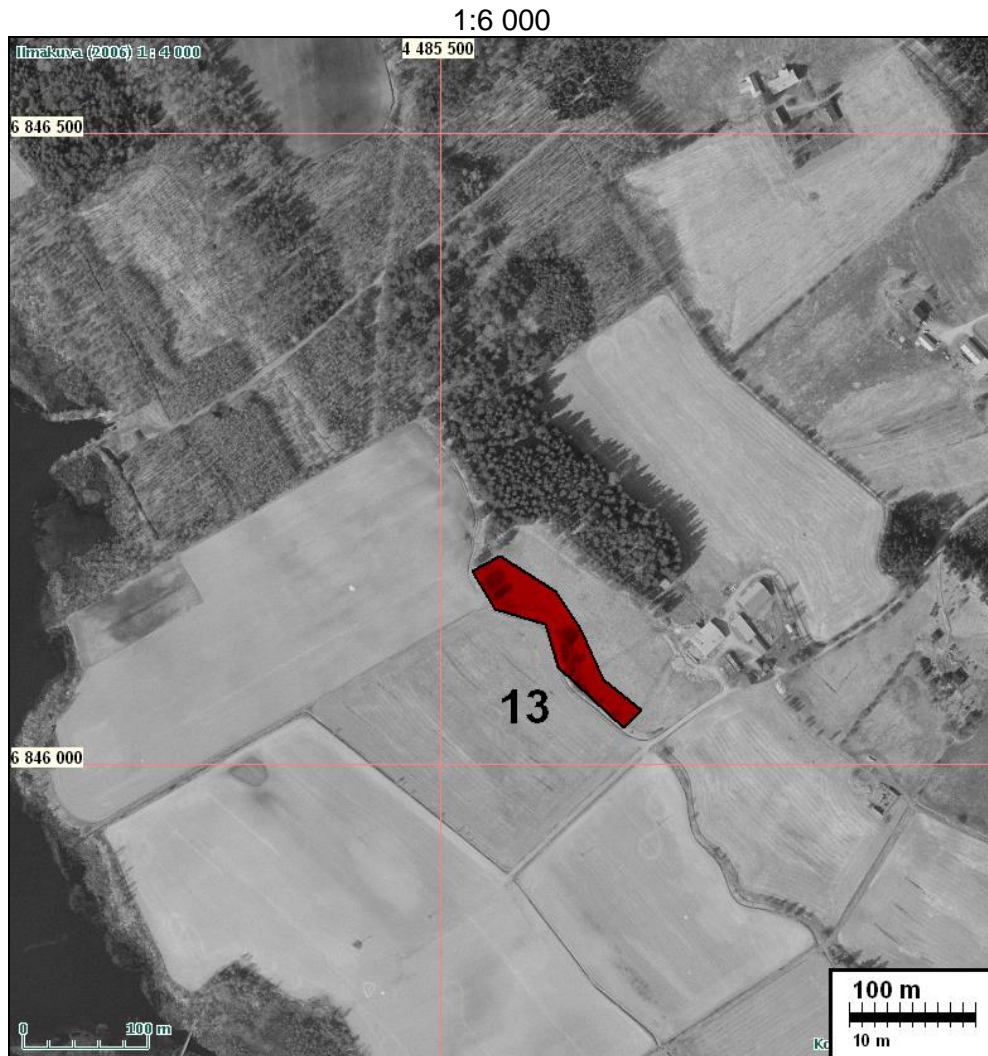
Sijainti: Paikka sijaitsee Saaren kirkolta 8.0 km N, Pienen Rautjärven koillisrannalla, 1,1 km järven luoteispäästä kaakkoon ja 300 m päässä nykyiseltä rannalta.

Huomiot: Löydöt kynnöspellolta vanhan rantatörmän päältä. Hiekkaniemeke jyrkähkön rinteessä. **Bilund 1996**: Asuinpaikka löytyi inventoinnissa vuonna 1995. Se sijaitsee Pie-

nen Rautjärven vanhalla rantatörmällä, Linnamäki-nimisen harjanteen juurella. Asuinpaikka on rinteeltä alta olevalla niemekkeellä, joka on tyveltä noin 50 m leveä ja ulkonee noin 30 m muuten jokseenkin suorasta vanhasta rantaviivasta. Peruskartalla 82,5 m mpy korkeuskäyrä seuraa vanhaa rantaviivaa ja osoittaa niemekkeen muodon. Rantatörmä niemekkeen reunoilla on noin metrin korkuinen, mutta varsinkin niemekkeen kärjessä matalampikin. Niemeke on peltona, joka kaakossa jatkuu ylemmäs rinteelle. Linnamäen harjalla ja rinteellä niemekkeestä pohjoiseen on vanhaa kuusimetsää. Maaperä niemekkeen laidoilla ja sen yläpuolella rinteellä on hiekaista moreenia, mutta niemekkeen melko tasaisessa keskiosassa selvästi savi-sempää. Tarkastusaikana pelto oli kynnettyä ja kvartsi-iskoksia (KM 29347:2) löytyi niemekkeen reunoilta koko matkalta aivan pellon luoteislaitaa lukuun ottamatta. Iskoksia oli runsaasti noin 10 metrin levyisellä kaistalla törmän reunan päällä. Kauempana reunasta oli vain yksittäisiä iskoksia, niemekkeen keskiosassa ei mitään. Niemekkeen kaakkoistyvellä, kohdalla, jossa törmä muuttuu korkeammaksi ja rinne alkaa nousta suoraan sen reunasta, löytöalue ulottui ylemmäs, noin 85 m mpy. tasolle. Siellä oli muutamia kvartsi-iskoksia, ja sieltä löytyivät tummaa, hienojakoista kivilajia oleva retusoitu säle KM 29347:1 ja saviastianpala KM 29347:3. Saviastianpala on tummaa kivimurskasekoitteista keramiikkaa, joka ajoittune historialliselle ajalle. Se ei siis todennäköisesti liity paikalla olevaan pyyntikulttuurin asuinpaikkaan vaan myöhempään Tarnalan kylän asutukseen. Asuinpaikan pinta-ala (1000 m²) on arvioitu kynnöspellolla havaitun löytöalueen laajuuden perusteella. Maaston muodoista päätellen asuinpaikka tuskin ulottuu pellon ulkopuolelle luoteessa. Asuinpaikka on osittain tuhoutunut maanmuokkauksen takia.



Ilmakuva seur. sivulla



SAARI 14 HAIKKA

Rauh.lk: 2
 Ajoitus: kivikautinen
 Laji: asuinpaikka

Kartta: 4124 07 x: 6838 56 y: 4486 13 z: 82
 p: 6841 58 i: 3645 08

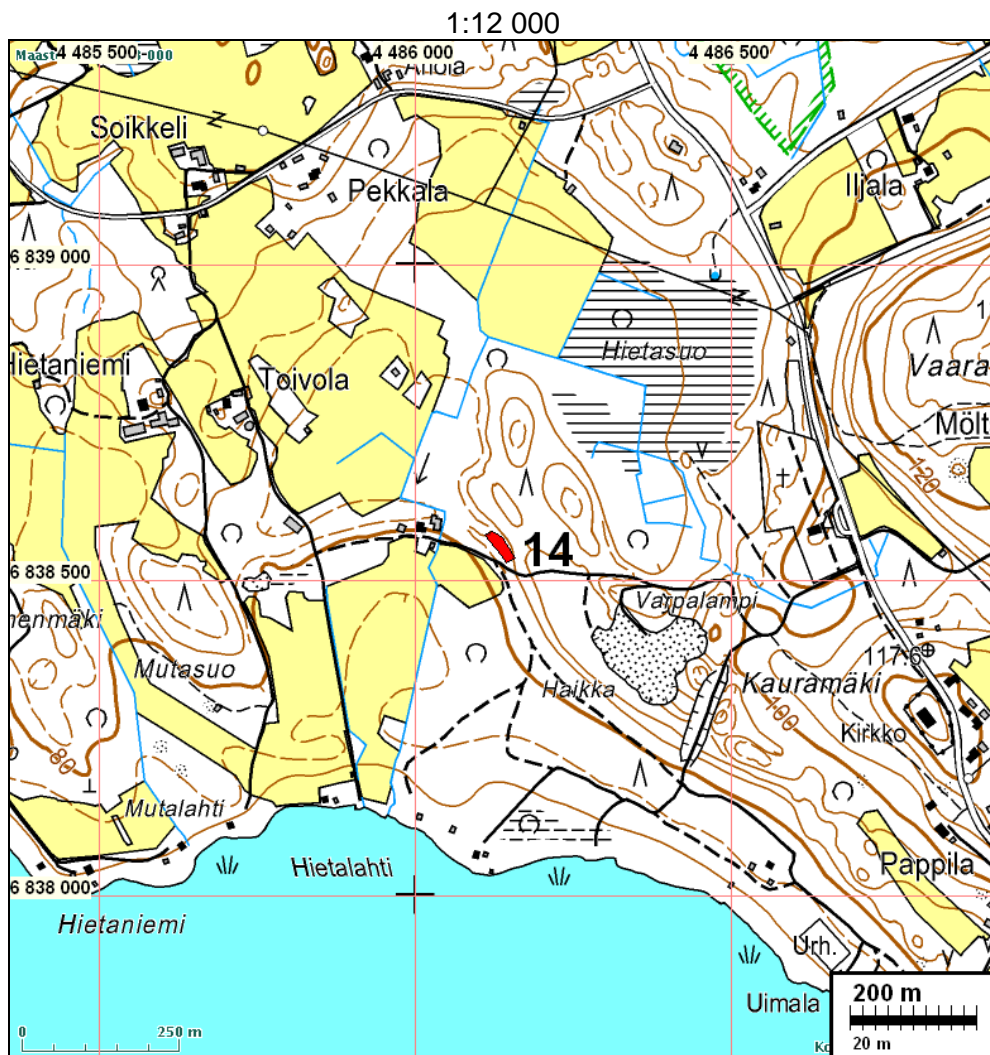
Tutkijat: Bilund Antti 1995 inventointi

Löydöt: KM 29348, 6,95 g, 3 kpl, kvartsi-iskoksia, Antti Bilund 1995, diar. 29.1.1996, traktoritieltä.

Sijainti: Paikka sijaitsee Saaren kirkolta 0.7 km W.

Huomiot: Löydöt traktoritien pinnalta. Notkelma vanhan rantavallin takana, rinteessä, hiekkaa. **Bilund 1996:** Asuinpaikka löytyi inventoinnissa vuonna 1995. Se sijaitsee Suuren Rautjärven koillisrannalla olevan laajan, osittain harjumaisen hiekkamuodostuman reunalla, Rautjärven vanhalla rannalla. Harjanteen lounaisrinne on jyrkkä, ja ennen Rautjärven laskua se on laskenut suoraan järveen hiekkamuodostuman kaakkoisosassa. Noin 200 m luoteeseen peruskarttaan merkitystä maastonimestä Haikka vanha rantaviiva erkanelee harjun juurelta länteen, lähes tasaiselle hiekkamaalle. Paikalle on Rautjärven vedenpinnan hitaasti kohotessa muodostunut noin

400 m mittainen ja huomattavan korkea, loivasti kaartuva rantavalli, joka peruskartassa näkyy 82,5 m mpy käyrän muodostamana harjanteena. Sen takana pohjoisessa on laaja, nykyisin peltona oleva, mutta ennen järvenlaskua ilmeisesti soistunut notko. Kohdasta, jossa rantavalli alkaa harjanteen juurelta, löytyi traktoritien pinnalta kolme kvartsi-iskosta (KM 29348). Löytöpaikka on rantavallin (näkyy kartassa 82,5 m mpy käyrän muodostamana terävänä niemekkeenä) takana olevassa kapeassa notkelmassa, harjanteen rinteiden alalaidassa ($x=685856$, $y=448613$, $z=82-83$). Iskokset löytyivät tieltä muutaman metrin välein, 20-30 m luoteeseen risteyksestä, jossa traktoritie eroaa vallin eteläpuolitse kulkevalta, noin 100 m päässä lännessä olevaan taloon menevästä tiestä. Traktoritien pinta ja sen koillisreunassa oleva matala leikkaus olivat lähes täysin sammaloituneet tai kasvillisuuden peitossa, joten havaintomahdollisuudet olivat huonot. Selvästi oli kuitenkin nähtävissä, ettei tielle ole tuotu maata muualta. Paikalle ei tehty koekuoppia. Tien kohdalta pintakerros on tuhoutunut. Tien koillispuolella harjanteen rinteessä maasto on ehjää. Lounaassa rantavallissa on vanhoja, kasvillisuuden peittämiä kaivantoja. Kvartsi-iskosten löytöpaikasta kaakkoon, talolle menevän tien ja siltä etelään eroavan ja Hietalahden rantaan menevän tien välisessä kulmauksessa ($x=683846$, $y=448618$) on 2-3 painannetta. Ne sijaitsevat harjanteen rinteiden alaosassa tällä kohtaa olevalla kapealla tasanteella. Painanteet ovat pyöreähköjä ja matalia. Niiden halkaisijat ovat 4-5 m. Painanteet voisivat olla asumuspainanteita, mutta niihin tehdystä muutamista koekuopista ei löytynyt mitään. Asuinpaikka saattaa jatkua tänne saakka, mutta tätä ei ole huomioitu laajuutta arvioitaessa.





SAARI 15 YLÄ-OLLUKKA

Rauh.lk: 2
 Ajoitus: kivikautinen
 Laji: asuinpaikka

Kartta: 4124 08 x: 6840 46 y: 4487 41 z: 82
 p: 6843 54 i: 3646 27

Tutkijat: Bilund Antti 1995 inventointi

Löydöt: KM 29349:1, 3,07 g, 6 kpl, kvartsi-iskoksia, Antti Bilund 1995, diar. 29.1.1996, pin-
 tapoimintana laikutusvaoista. :2, 2,9 g, 8 kpl, kvartsi-iskoksia.
 :3, 4,32 g, 2 kpl, kvartsi-iskoksia. :4, 70,3 g, 5 kpl, kvartsi-iskoksia.

Sijainti: Paikka sijaitsee Saaren kirkolta 2.3 km N, Pienen Rautjärven lounaisrannalla, Mik-
 kolanniemen kylän kohdalla olevan kapeikon kohdalla, noin 400 m päässä nykyises-
 tä rannasta ja 500 m Ylä-Ollukan talosta koilliseen.

Huomiot: Laaja, pesäkkeinen alue, löydöt tieltä ja laikutusalueelta. Matala, eroosion syömä
 hiekkaharju, kangasta, rantavalleja. **Bilund 1996:** Asuinpaikka löytyi inventoinnissa
 vuonna 1995. Se sijaitsee matalan etelä-pohjois-suuntaisen hiekkaharjun etelätyvel-
 lä, osittain itse harjulla, osittain sen itä- ja länsipuolella kankaan laidoilla. Ennen
 Rautjärven laskua harju on kurottunut pääosan Saarenkylää muodostaneen laajan

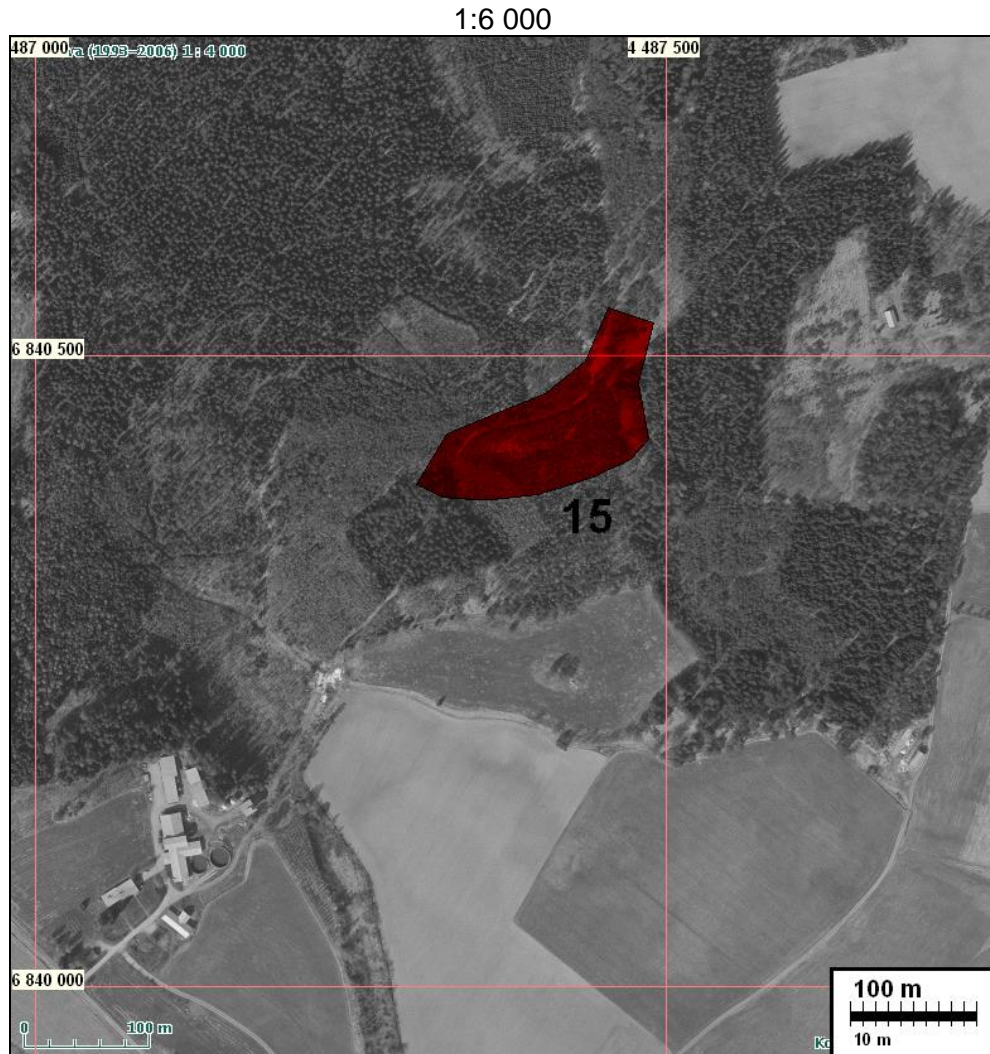
saaren koillisrannalta kohti nykyistä Härkäsaarenmäkeä. Järvenlaskun aikaiset rantamuodostumat erottuvat maastossa selvästi. Harjun reunoilla ja sen tyveltä kaakkoon kankaan reunalla on selkeät rantatörmät. Itse harju on rantavoimien aiheuttaman eroosion vuoksi katkeillut. Ennen järvenlaskua Härkäsaarenmäki on siis todella ollut saari. Esihistoriallisella ajalla harju on saattanut olla yhtenäinen, sillä veden pinta on Rautjärven tässä osassa koko ajan noussut järvenlaskuun saakka. Harjun tyven lounaispuolella kankaan reunalla ei ole rantatörmää vaan matalia rantavalleja, jotka näkyvät peruskartalla 82,5 m mpy käyrän muodostamina harjanteina.

Alueelta löytyi kvartsi-iskoksia useilta kohdilta. Harjun tyven kaakkoispuolelta, rantatörmän reunalta, iskoksia löytyi laikutusvaoista vajaan kymmenen metrin matkalta (KM 29349:1, x=684043, y=448747, z=84). Harjun tyven lounaispuolelta iskoksia löytyi kahdesta kohtaa rantavallien suuntaisena kulkevalta traktoritieltä. Lounaisin löytöpaikka on kohdassa, jossa traktoritieltä kääntyy haara etelään, suoraan kankaan yli kohti Ylä-Ollukan taloa. Kvartsit löytyivät kohdasta, jossa tie nousee rantavallin takana olevasta notkelmasta kankaan laidalla olevaan rinteeseen (KM 29349:4, x=684040, y=448732, z=83-85). Kvartseja näytti olevan noin 10 m matkalla rinteessä, mutta ei alempana notkelman pohjalla. Kvartseja löytyi traktoritieltä noin 20 m matkalta myös edellä mainitusta paikasta noin 150 m itäkoilliseen (KM 29349:2, x=684047, y=448745, z=82). Maaperä löytökohdalla on selvästi entistä rantasoraa, ja paikka onkin niin matalalla, että se on ennen järvenlaskua ollut vedenpinnan tasossa tai hiukan sen alapuolella. Kvartsit ovat pieniä lastuja, muodoltaan hyvin iskosmaisista, mutta rantavedessä vaihtelevasti kuluneita. Pohjoisin löytöpaikka on itse harjulla (KM 29349:3, x=684052, y=448747, z=83). Tällä kohtaa harjusta on jäljellä noin metrin korkuinen ja 3-4 m leveä harjanne. Sen poikki on kaivettu pieni hiekkakuoppa, jonka seinämästä löytyi kaksi kvartsi-iskosta.

Asuinpaikka näyttää olevan laaja, mutta pesäkkeinen. Havaintomahdollisuudet olivat alueella hyvin vaihtelevat, hyvät traktoritiellä, mutta huonot suurimmalla osalla harjun tyvellä olevaa kangasta ja itse harjulla. Laikutus on jossain määrin rikkonut maan pintaa harjun tyvellä ja hiekan otto pohjoisempana harjulla. Ehjääkin aluetta on kuitenkin jäljellä. M. Vilska mainitsee Parikkalan historiassa (Parikkalan historia I-II, 1969, alunperin julkaistu 1920-luvun lopulla), että Pien-Rautjärven vesijätöltä, "Härjän saaren läheltä", on löydetty kivikautisen saviastian pohjaosa. Löytöpaikka lienee ollut lähellä tätä asuinpaikkaa. Härkäsaarenmäki on saarena ollut harjun pätkä heti tässä esitetyn asuinpaikan pohjoispuolella. Mäen eteläpäässä, joka näyttää pinnanmuodostukseltaan sopivimmalta asuinpaikaksi on suuria vanhoja hiekkakuoppia. Pohjoisempanakin on sopivaa maastoa, mutta inventoinnissa ei löytynyt merkkejä asuinpaikasta. Maasto on kuitenkin peitteistä, joten havaintomahdollisuudet eivät olleet kovin hyvät.

Kartta s. 44 ja 45.

Ilmakuva seur. sivulla



SAARI 16 JUHANA

Rauh.lk: 2

Ajoitus: esihistoriallinen

Laji: palvonta: kuppikivi

Kartta: 4124 08 x: 6845 01 y: 4486 77 z: 82, paikannus ±20 m
 p: 6848 06 i: 3645 42

Tutkijat: Bilund Antti 1996 inventointi

Sijainti: Paikka sijaitsee Saaren kirkolta 6.6 km N, Tarnalan Tiaisen kylän lounaisosassa, Tarnala-Mikkolanniemi-tien lounaispuolella, 400 m Juhanan talosta lounaaseen.

Huomiot: Kivi noin 2x1x0,3 m, räjäytetty, tallella pala (5 kuppia). Matala pelloksi raivattu notkelma lähellä entistä rantaa. **Bilund 1996:** Kuppikivi on ollut vanhastaan paikallisten asukkaiden tiedossa, mutta tutkijoiden tietoon se ei ole aiemmin tullut. Yli 20 vuotta sitten silloinen maanomistaja räjäytti pellolla olleen kiven, josta nyt on tallessa vain yksi viisi kuppia sisältävä kappale. Inventoinnin yhteydessä kivistä saatiin tietoja useilta tahoilta. Kiven paikkaa tarkastettaessa paikalla olivat eläkkeellä oleva toimittaja Erkki Paakkinen Punkaharjulta (syntyisin Tarnalasta), Eino Tiainen ja Erkki Koskinen. Eino Tiaisen suku on asunut kiven paikkaa lähinnä olevassa Juhanan ta-

lossa, joka on nyt Tiaisten kesänviettopaikkana. Erkki Koskinen Tarnalan kylän Koskelan talosta omistaa nykyisin maan kuppikiven entisen sijaintipaikan ympärillä. Kuppikivi on sijainnut Tarnalan Tiaisenkylän harjanteelta lounaaseen, Rautjärven rantaan laskevan rinteeseen alla. Harjanteen laella oleviin taloihin ja maantiehen on matkaa 400-500 m. Paikalla on vajaan sadan metrin levyinen peltosarka matalassa notkelmassa kahden luoteis-kaakko-suuntaisen harjanteen välissä. Kivi on sijainnut 10 m pellon koillislaidasta lounaaseen, noin 20 m päässä pellolle koillisesta tulevan traktoritien päästä länteen. Korkeuserot lähialueella ovat pienet. Koillispuolinen harjanne on 1-2 m korkea, lounaispuolinen alle metrin. Notkelma laskee hyvin loivasti luoteeseen. Maaperä pellolla on hienojakoista ja vähäkivistä. Harjanteet ovat kivisempiä.

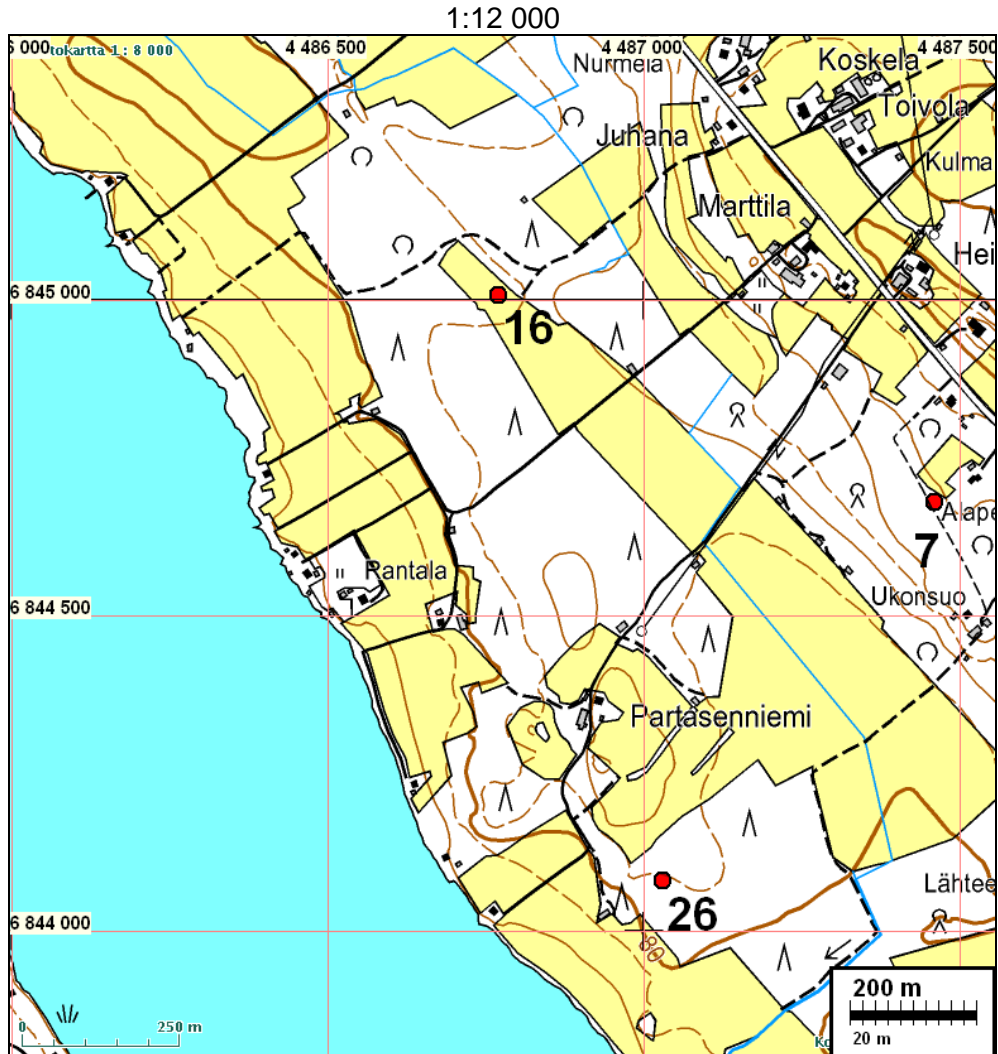
Paikan korkeus merenpinnasta on melko tarkasti 82,5 m (kyseinen käyrä kulkee kartan mukaan traktoritien pään kohdalta notkelman poikki). Tämä merkitsee, että paikka on ennen Rautjärven laskua 1800-luvulla ollut alavaa rantamaata aivan järven pinnan tasossa, joka on ollut noin 82 m mpy. Vanha rantamuodostuma ei erotu pellolla notkelmassa. Lounaassa harjanteella on kivisessä maassa selvä rantatörmä, joka ulottuu jonkin verran kiven sijaintipaikan tasalta luoteeseen. Näyttää todennäköiseltä, että rantaviiva on notkelmassa ennen järven laskua ollut 50-100 m kivistä luoteeseen. Notkelmassa tuskin on ollut silloin peltoa, rantaniittyä siinä on sen sijaan voinut hyvinkin olla. Joidenkin tietojen mukaan kiven sijaintipaikalla olisi ollut nimenä Halmanaita. Sanan loppuosa "aita" tuntuisi viittaavan erilliseen, aidattuun viljelykseen. Tarkastuksen aikana oppaina olleet eivät kuitenkaan tunteneet tätä nimeä. Tarkastuksen aikana oppaat osoittivat paikan, jossa kivi oli sijainnut. Myös pellon koillislaidalla, 40-45 m ja 55-60 m traktoritien päästä luoteeseen, sijaitsevat kivikasat tarkastettiin. Oppaat arvelivat, että kiven kappaleet oli siirretty niihin. Aina-kaan lohkariden näkyvissä olleilla pinnoilla ei havaittu kuppeja. Tarkastuksen perusteella muinaisjäännös on täysin tuhoutunut.

Kuppikivestä on tallella kappale, jota säilytetään Juhanan talolla. Kappaleen pituus on 45 cm, leveys 20 cm ja paksuus 13 cm. Palassa on kaksi kokonaista ja kaksi lähes ehjää kuppia sekä noin 1/4 viidennestä kupista. Viimeksi mainitun pohjalla on kiveä räjäytettäessä porattu reikä. Kaikkien kupprien halkaisija näyttää olevan 9 cm ja syvyys 3-4 cm. Kupit ovat sileäpintaisia, säännöllisen muotoisia ja hyvin säilyneitä. Kivilaji on tasaisen harmaata ja hienorakeista, ilmeisesti sitkeää ja hyvin rapautumista kestävä.

Oppaiden muistikuvat kivistä ennen räjäytystä ovat saman suuntaisia, mutta eroavat jonkin verran yksityiskohdissa. Erkki Paakkisen Aune Tiaisen kertomuksen mukaan tekemässä piirroksessa kivi on 1,5-2 m pitkä ja sen leveys on noin puolet pituudesta. Kivessä on toisesta päästä alkaen jonossa seitsemän kuppia, joista kaksi viimeistä on muita pienempiä, ja niiden jälkeen 30-40 cm läpimittainen suorakulmainen kuoppa lähellä toista päätä. Muutkin muistivat kupprien olleen lähinnä jonossa ja lisäksi suuremman kuopan, jonka arveltiin ehkä olleen luonnonmuodostuma. Erkki Koskinen muisteli kuppeja olleen noin seitsemän, mutta arvioi kiven pituudeksi 2-2,5 m. Eino Tiaisen muistaman mukaan kuppeja oli toistakymmentä, ja ne olivat jonon päissä pienempiä. Ilmeiseltä näyttää, että kivessä on ollut ainakin seitsemän kuppia, ja että ne ovat sijainneet pitkin kiven harjaa. Aivan säännöllisessä jonossa ne eivät ole olleet, sillä jäljellä olevassa kiven kappaleessakin kaksi viidestä kupista on rinnakkain.

Kuppikiven lähiympäristöön liittyy Eino Tiaisen kertoma muistitieto, jonka mukaan hänen mummonsa Eufemia oli hoitanut metsässä ollutta aluetta (ilmeisesti joskus vuosisadan vaihteen aikoihin) mm. keräämällä pois puista karisseet oksat. Tämän tavan tarkoitus oli jäänyt epäselväksi, mutta Eino Tiaiselle oli muodostunut käsitys, että hoidettu alue olisi ollut vanha hautapaikka. Alueen tarkka sijainti ei ole enää muistissa.

Ehkä osittain tämän tiedon vuoksi Eino Tiaisen poika Pentti Tiainen oli muutamia vuosia sitten ryhtynyt purkamaan erästä kiviröykkiötä kuppikiven sijaintipaikalta 100-200 m lounaaseen olevassa metsässä. Hän oli mielestään löytänyt jotain hautaukseen viittaavaa ja keskeyttänyt röykkiön purkamisen. Mitään varsinaisia esineitä ei tiettävästi kuitenkaan löytynyt. Kuppikiven paikan tarkastuksen yhteydessä oppaat yrittivät löytää kyseisen röykkiön siinä kuitenkaan onnistumatta. Metsässä oli kyllä tavallisen näköisiä kaskiröykkiöitä, metsäaurauksessa syntyneitä kivikasumia ja vanhaa rantakivikkoa, mutta mitään hautaröykkiöltä vaikuttavaa en havainnut. Vaikka ei näytäkään kovin todennäköiseltä, että kyseessä olisi esihistoriallinen tai muuten mielenkiintoinen muinaisjäänös, oppaat lupasivat selvittää röykkiön sijainnin Pentti Tiaiselta. Asian selvittely jäi kesken syksyllä 1996.



Ei ilmakuvaa.

SAARI 18 MIKKOLANNIEMI KALMISTONNIEMI

Rauh.lk: 2
 Ajoitus: historiallinen
 Laji: hautaus: ortodoksikalmisto

Kartta: x: 6841 72 y: 4488 61 z: 85
 p: 6844 86 i: 3647 41

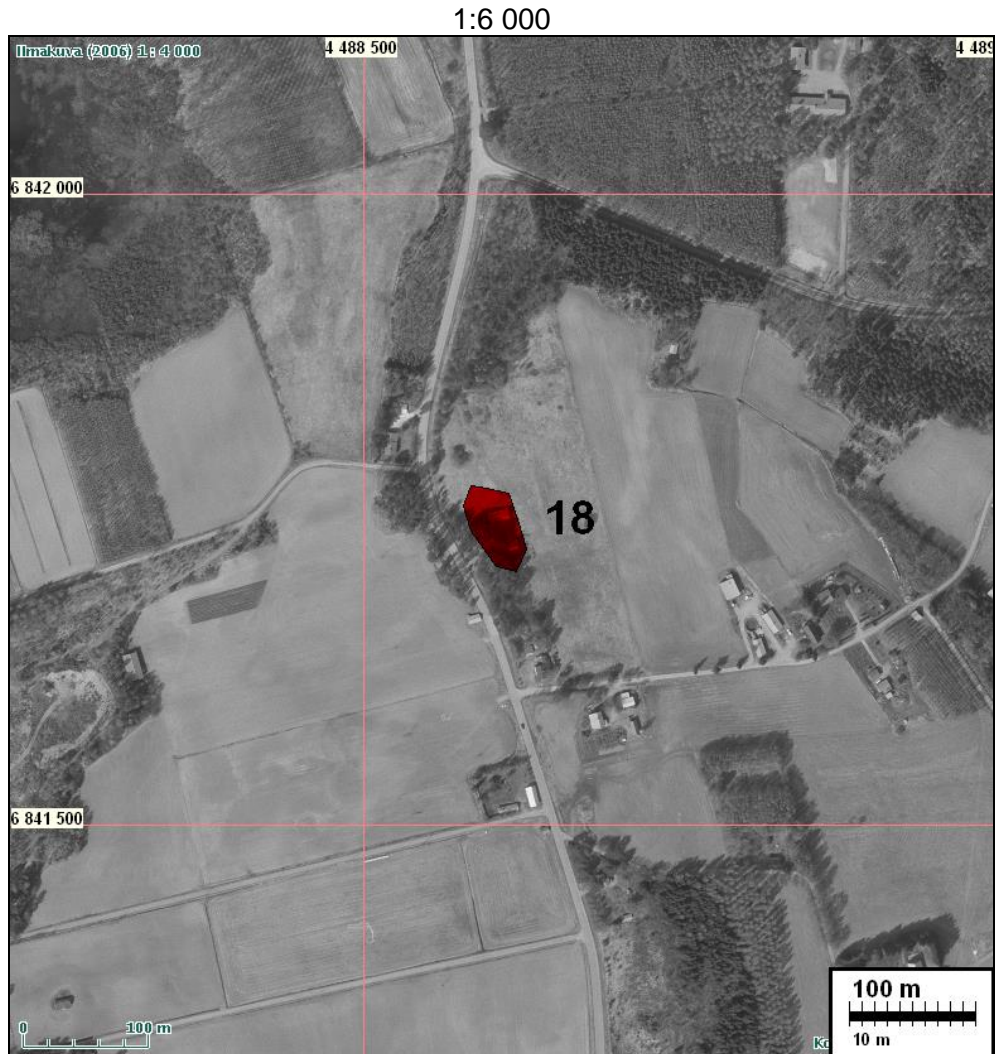
Tutkijat: Laakso V 2001 inventointi

Huomiot: **Ville Laakso 2001:**

Saaren Mikkolanniemen kylästä kirjoitetaan Parikkalan vanhassa pitäjänhistoriassa: Tilalla n:o 7 on Tarasin pelto, jossa on ollut kalmisto. Löydetyistä luista ym. jätteistä päättäen on vainajia siihen haudattu riveihin (Vilksa 1926:53, ei lähdeviitettä). Kävin paikalla 15.10. 2001 oppaanani läheistä taloa isännöivä Erkki Makkonen. Hän kertoi kuullensa paikalla olevasta hautapaikasta perimätietona. Hänen mukaansa paikan nimi on ollut Tarassiin pelto ja perimätieto on pitänyt paikkaa ortodoksien käyttämä. Makkonen kertoi, että nelisenkymmentä vuotta aiemmin, paikalle kellarikuoppaa kaivettaessa, oli löytynyt ihmisen luita. Kohde sijaitsee välittömästi Saaren kirkon ja Tarnalan välisen kylätien itäpuolella. Paikalla on hyvin laakea kumpare, jonka halkaisija on arviolta vajaat sata metriä. Sen pohjoisosassa on Hietala-niminen talo. Kellarikuoppa, josta luut olivat löytyneet, oli edelleen näkyvässä kymmenen metriä mainitun tilan päärakennuksesta etelään, hyvin loivasti lounaaseen laskevassa kohdassa, lähes kumpareen korkeimmalla kohdalla (koordinaattien osoittama paikka). Karttojen mukaan paikka on kantatilan nro 7 entisiä maita. Paikka on aivan Pienen Rautjärven vanhan rantapenkan päällä; penkka on lounaassa jyrkkä. Tien penkassa, rinteessä, kasvoi mäntyjä ja muutama koivu. Penkalla on muutamia isohkoja siirtolohkareita ja siitä alas oli selvästi työnnetty todennäköisesti pelloilta raivattuja kiviä. Paikalta on otettu myös hiekkaa. Länsipuolinen pelto oli heinittynyt; se on oppaan mukaan ollut viljelyksessä viimeksi viisi vuotta aiemmin. Siitä, milloin paikalle olisi viimeksi haudattu, ei opas ollut kuullut. Hänen pelloiltaan ei mitään erityisempää ole kuulemma löytynyt. Hietala oli tyhjillään. Nimiarkiston aineistossa kohteeseen liittyy nimi Kalmistonniemi (NA, Saari, Sirkka Laitinen 1978). Nimilapussa on maininta luulöydöistä ja perimätiedosta, jonka mukaan kyseessä ovat sodan jäljet. Nimiarkiston tähän tietoon liittyvä karttamerkintä viittaa parisataa metriä pohjoisemmas (suurin piirtein: x=6841 90; y=4488 60), mutta merkintä lienee virheellinen: ennen järvenlaskua paikalla on ollut niemi nimenomaan hieman etelämpänä, lähempänä paikkaa, jonka Makkonen osoitti. Paikalta on siis löytynyt luita useaan otteeseen ja kohdetta on pidettävä selvänä kalmistona. Kalmiston laajuutta oli vaikeaa arvioida, mutta pidän todennäköisenä, että se on ulottunut lähinnä laakean kumpareen alueelle, mahdollisesti myös Hietalan talon pohjoispuoliselle alueelle, joka on ennen järvenlaskua ollut niemenä.

Kartta s. 14.

Ilmakuva seur.sivulla



SAARI 19 SAARENKYLÄ LOSON KALMISTO

Rauh.lk: 2
 Ajoitus: historiallinen
 Laji: hautaus: ortodoksikalmisto / asuinpaikka ks. nro 23 s. 47.

Kartta: x: 6838 14 y: 4486 65 z: 95
 p: 6841 19 i: 3645 62

Tutkijat: Laakso V 2001 inventointi

Sijainti: Saaren kirkosta 0,2 km lounaaseen

Huomiot: Ville Laakso 2001:

Kalmisto sijaitsee huomiota herättävän jyrkässä lounaaseen (240 gon) laskevassa rinteessä Suuren Rautjärven entisellä koillisrannalla. Tarkastin kohteen 11.7. 2001. Paikalla kasvoi järeitä mäntyjä ja nuoria pihlajia, aluskasvillisuus oli niukkaa, lähinnä kieloja, ruohoja, ahomansikkaa, ketunleipiä ja puolukkaa. Rinteen ylä- eli koillispuolella on entinen pelto, joka kasvaa nykyisin nuoria koivuja ja mäntyjä; rinteen ala- eli lounaispuolella on niin ikään nuorta koivua kasvava entinen pelto. Havainto-olot viimeksi mainituilla alueilla olivat kehnot, eikä ollut mahdollista arvioida, jatkuuko kalmisto rinteestä jompaan kumpaan suuntaan. Kaakon ja luoteen suunnassa rinne jatkuu harjanteena; luoteessa selvempänä harjumuodostelmana.

Kuten vuoden 1999 tarkastuskertomuksessa todetaan, on paikalla edelleen pystyssä olevia hautakiviä. Kivet ovat litteitä laakoja; merkintöjä niissä ei ole havaittu. Jotain kiviä on yläpäästä ilmeisesti muokattu teräviksi (ks. dia TYA 323:6); joissain on mahdollisesti tavoiteltu ristinkin muotoa. Varmoina pitämiäni edelleen pystyssä olevia hautakiviä laskin paikalta kuusitoista. Näiden maan pinnalle näkyneen osan mitat olivat seuraavat (ilmoitettu korkeus/suurin leveys): 25/26, 15/28, 22/18, 22/19, 16/12, 44/32, 47/50, 25/30, 16/21, 15/17, 14/31, 15/13, 14/25, 10/29, 13/9 ja 10/23 cm. Paksuutta en mitannut. Lisäksi totesin maahan kaatuneina neljä todennäköistä hautakiveä. Todennäköisesti hautakiviä on paikalla enemmänkin, sillä rinteessä oli muutamia ryteikköisiä kohtia, joissa havainnointi oli hankalaa; pääosin havainto-olot olivat rinteessä kuitenkin hyvät. Havaittujen kivien esiintymisalue on kaakko-luode-suunnassa 29 metriä pitkä ja koillinen-lounaissuunnassa 9 metriä leveä; alue on muodoltaan lähinnä soikea. Kaakossa ja luoteessa kivien esiintymisaluetta rajaavat mainitussa harjanteessa olevat matalammat kohdat; niiden ulkopuolella en havainnut mitään hautoihin viittaavaa. Hautakivien esiintymisalueella on lisäksi ainakin neljä lähinnä kaakkoluode-suuntaisesta (eli korkeuskäyrien suuntaisesta) kuoppaa, joiden pituus oli 2-2,5 metriä, leveys metrin, syvyys 20-30 cm. Nämä on syytä tulkita varmoiksi hautapainanteiksi. Lisäksi totesin muutaman koillinen-lounas-suuntaisen painanteen, jotka lienevät hautojen kohtia nekin. Lisäksi näkyi pari epämääräisempää matalaa kuoppaa, joiden suuntaa oli vaikea määrittää. Ne voivat olla jotain muutakin kuin hautoja. Kohtuullisella varmuudella hautapainanteiksi määritettäviä kuoppia on kohteessa toistakymmentä. Hautakivet eivät yleensä liittyneet painanteisiin, joten kalmistossa voi todeta olevan vähintään 25 hautaa.

Vuoden 1999 tarkastuksen löydöt ovat peräisin kalmiston koillispuolisen peltotien pinnasta, jota nytkin lyhyesti tarkastin; uusia löytöjä ei tullut. Tietä on ilmeisesti kevyesti pengerrytetty, joten alempana olevan kalmiston hautojen päälle on saattanut joutua jonkun verran irtomaata. Parilla kairanpistolla totesin maaperän olevan kalmistossa hienojakoista ja ilmeisen vähäkivistä hiekkaa.

Kohde mainitaan jo vuoden 1882 kihlakuntainventoinnissa: #Saaren kylässä, Pekka Tiiaisen talon (N:o 14) maalla, on kreikkalainen kalmisto, jossa vielä on ristin jäännöksiäkin# (Rosengren 1882:37). Vanhassa pitäjänhistoriassa todetaan: #Saaren kylässä tilan N:o 14 maalla on ollut hautausmaa nimeltä Loson kalmisto# (Vilksa 1926:53, ei lähdeviitettä). Nykyinen Loson talo on karttojenkin mukaan entisiä kanta-tilan 14 maita ja kaiken kaikkiaan on varmaa, että vanhatkin maininnat viittaavat nyt tarkastettuun kohteeseen. Nimiarkiston aineistossa kohteesta todetaan: #Kalmisto. Paikalla on ollut ortodoksien vanha hautausmaa, luonnonkiviä hautakivinä vielä jäljellä# (NA, Saari, Sirkka Laitinen 1978; Laitisen kartassa paikka on merkitty 200 metriä liian etelään, entiseen järvenpohjaan). Nimiarkiston mukaan kalmiston koillispuoleista peltoa nimitetään Kalmiston pelloksi (NA, Saari, Hannu Tiainen 1963). Nimi-ilapun mukaan kyseessä on #pelto sodan aikuisen hautausmaan ympärillä#. Saaren Mikkolanniemiellä (ks. kohde 3) oppaana olleen Erkki Makkosen kertoman mukaan Loson nykyisen isännän mummo on muistanut, kun Loson kalmistoon on haudattu (ilmeisesti joskus 1800-luvulla).

Kartta seur. sivulla.

Ilmakuva s. 47.



SAARI 20 TARNALA JYRKILÄ

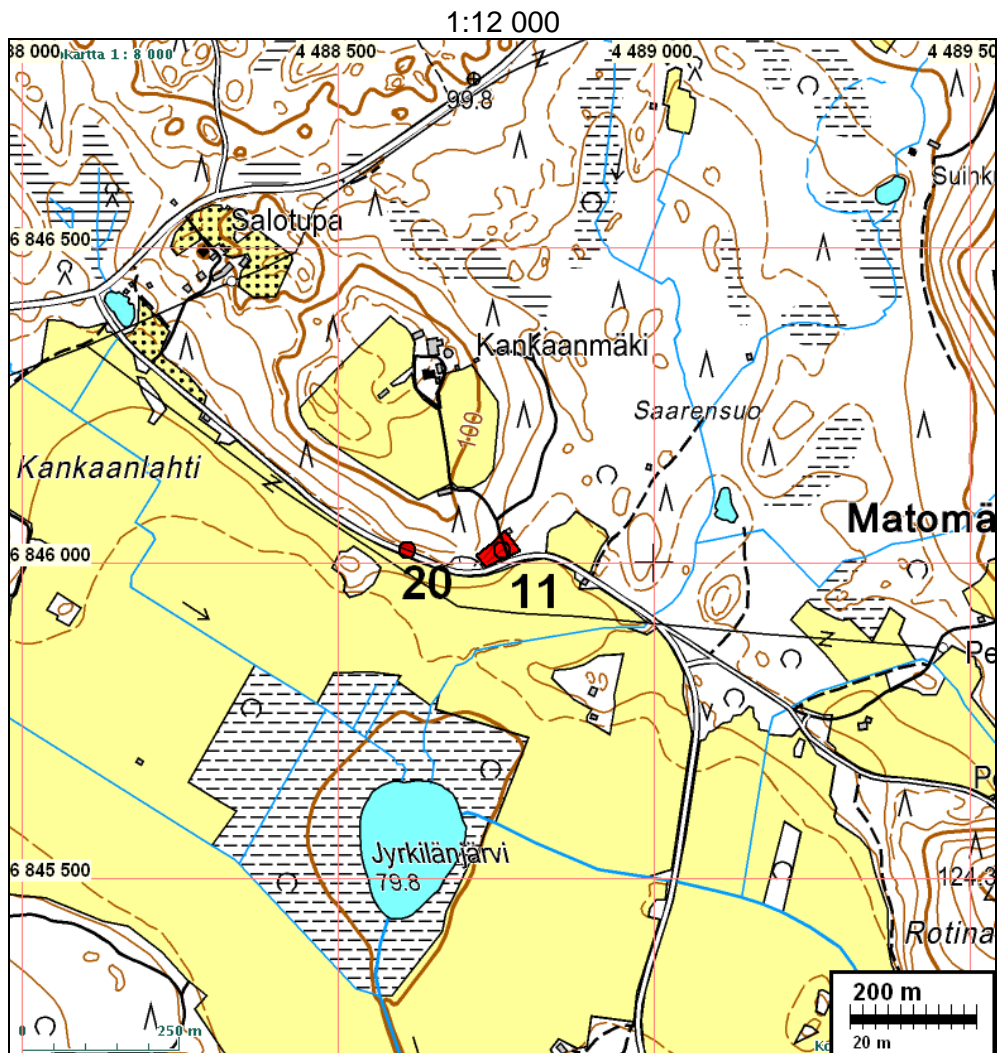
Rauh.lk: 2
 Ajoitus: historiallinen
 Laji: hautaus: ortodoksikalmisto

Kartta: x: 6846 02 y: 4488 61 z: 90
 p: 6849 15 i: 3647 22

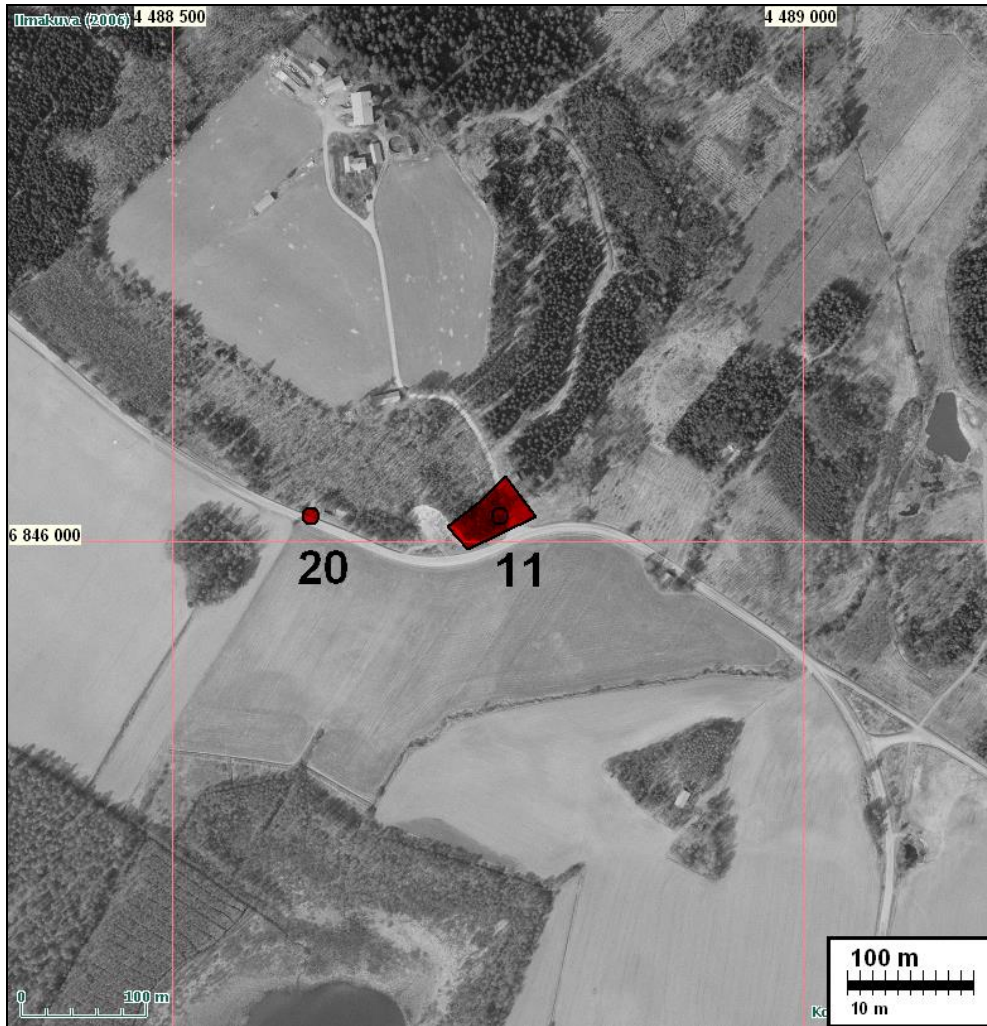
Tutkijat: Laakso V 2001 inventointi
 Sijainti: Saaren kirkosta 8,2 km pohjoiseen

Huomiot: **Laakso V 2001:** Kohteesta kirjoitetaan Tarnalan kyläkirjassa (Paakkinen 2000:19): Kankaanmäen juuressa Jyrkilän vanhalla reunalla on navetan rauniot. Siitä on perustuksia kaivettaessa 1950-luvulla löydetty luita ja kalloja. 1930-luvulla löytyi tumma naisen tukka, jossa oli pitkä letti, kertoo nyt jo puretun talon silloinen asukas, Kalevi Paakkinen. Haastattelin kirjan tekijää, Saaren Tarnalasta kotoisin oleva Erkki Paakkista Uukuniemellä 26.7. 2001. Hän vahvisti tietojensa olevan peräisin nykyisin Parikkalassa asuvalta Kalevi Paakkiselta, joka on kotoisin paikalla olleesta, nyttemmin pois siirretystä talosta. Sodan jälkeen, ehkä 50-luvulla, talon navettaa suurennettiin ja laajennuksen perustuksia kaivettaessa oli löytynyt luita, mm. pääkalloja. Lisäksi Kalevi Paakkisen ollessa pikkupoika olivat lapset löytäneet paikalla olevan hiekkamontun ja navetan väliltä hiekasta naisen mustan pitkälettisen tukan, jonka myöhemmästä kohtalosta ei ole tietoa. Paikkaan ei Erkki Paakkisen mukaan liity kalmistoon viit-

taavaa perimätietoa eikä paikannimeä. Hänen mukaansa tämä voi selittyä sillä, että asukkaat ovat paikalla olleessa talossa vaihtuneet useampaan kertaan. Tarkastin kohteen samana päivänä 26.7. 2001. Paikka sijaitsee lasketun Jyrkilänjärven entisellä pohjoisrannalla, välittömästi entistä rantaa kiertävän kylätien pohjoispuolella, n. 300 metriä Kankaanmäen talosta etelään. Navetan kivistä ja tiilestä laaditun kivijalan raunioissa ei mainittu laajennus erotu. Kiviseinä on tehty kiinni hiekkaiseen mäenpenkkaan heti kylätien pohjoispuolelle. Ympäristössä kasvaa nuorta mäntyä, aluskasvillisuutena horsmaa, heinikkoa ja nokkosta. Melko jyrkkä hiekkainen penkka on osittain pusikkoinen, eikä siinä juurikaan ollut avoimia kohtia, joten havainto-olot eivät olleet erityisen hyvät. Siellä täällä näkyi 10-20 cm:n kokoisia kiviä, ei kuitenkaan ihmistekoisia rakenteita. Hautauksiin viittaavaa ei muutenkaan ollut näkyvissä. Myöskään kivijalasta n. 50 metriä itäkaakkoon sijaitsevan hiekkakuopan seinämissä ei ollut näkyvissä mitään erikoista; muita hiekkakuoppia ei paikalla näytä olevan, joten tämä lienee Paakkisten tarkoittama monttu. Navetan yläpuolisella harjanteella maa on myös hiekkää. Paikalla kasvoi nuorta mänty- ja koivumetsää, jokunen kataja, puolukkaa. Harjanne nousee heti tien penkasta n. 5 metriä tien tason yläpuolelle ja kohoaa sitten loivemmin koillisen suuntaan mentäessä. Harjanteella oleva metsä on aurattu ja paikalle on istutettu koivikko. Auranjäljet olivat kasvaneet umpeen ja havainto-olot olivat hyvin huonot. Mitään hautoihin viittaavaa en havainnut; en myöskään muinaisjäännöstä enempää uhkaavia tekijöitä. Jyrkilänjärven pinnan korkeus ennen laskua on Antti Bilundin maastohavaintojen perusteella ollut noin 87 m. mpy (Bilund 1995-96:5), joten kohde on alun perin sijainnut aivan rannassa. Paikka on myös topografisesti kalmistoksi sopiva. Eriikaisten, selvästi hautauksiin viittaavien löytöjen perusteella paikka on syytä tulkita kalmistoksi, vaikka siihen liittyvää perimätietoa tai nimistöä ei näytä säilyneen. Koordinaatit on merkitty navetan raunioiden mukaan.



1:6 000



UUKUNIEMI 2 KUOREVAARA

Ajoitus: kivikautinen
Laji: kuva, kalliomaalaus

Kartta: 4124 11 x: 6847 57 y: 4495 12 z: 85
p: 6851 00 i: 3653 65

Tutkijat: Bilund Antti 1995 inventointi

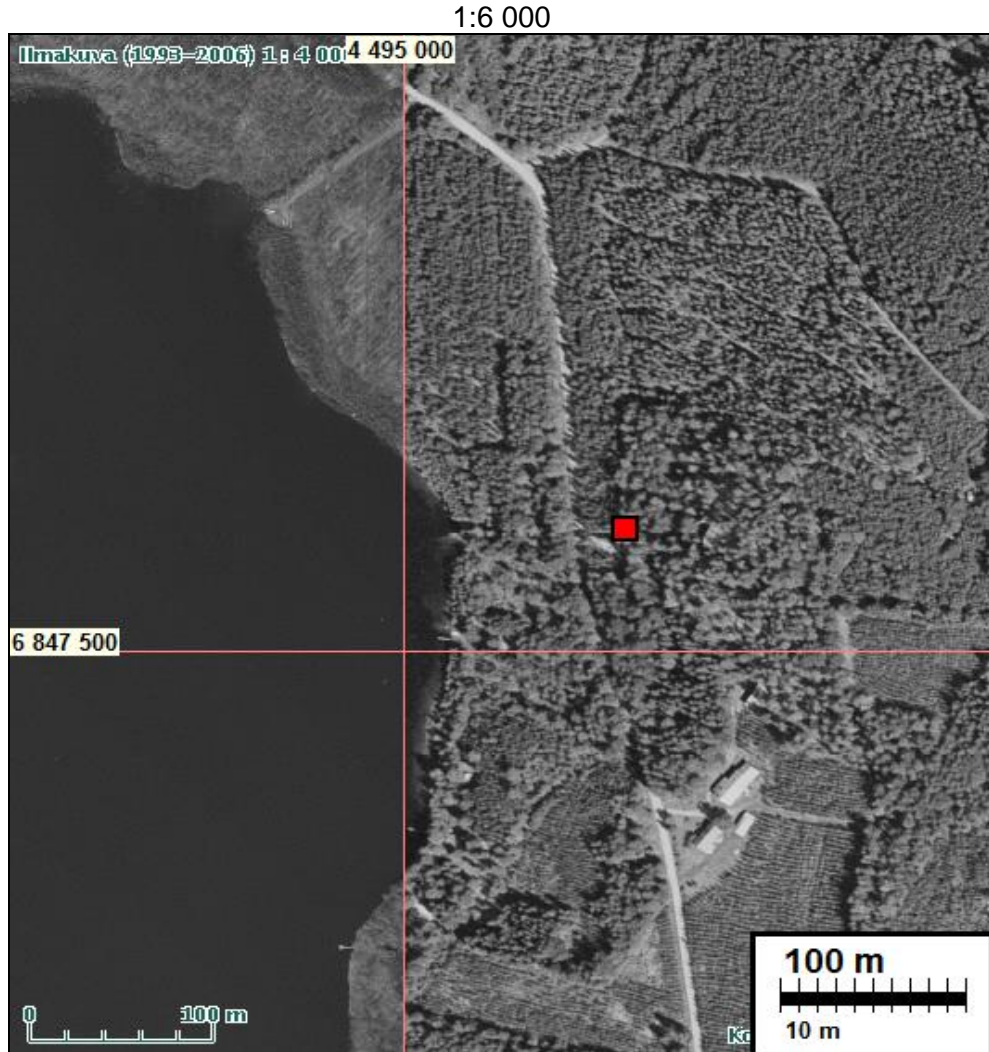
Sijainti: Paikka sijaitsee Uukuniemen kirkolta 7.9 km SW, Ylä-Kuorejärven itärannalla, lähellä järven pohjoispäätä.

Huomiot: Värijälkiä suuressa siirtolohkareessa olevan "lipan" alla. Lohkare ulkonee niemekkeenä lasketun järven rantatörmästä. **Bilund 1996**: Maalauksen löysi Seppo Kinos kesällä 1993. Kalliomaalausta ja sen löytöhistoriaa käsittelee Pekka Kivikäs kirjassaan "Kalliomaalaukset - Muinainen kuva-arkisto". Kalliomaalaus sijaitsee Ylä-Kuorejärven itärannalla noin 80 m päässä nykyiseltä rantaviivalta. Maasto on loivasti länteen laskevaa moreenirinnettä. Noin 50 m päässä idässä kohoavat komeat, yli 30 m korkuiset Kuorevaaran kalliojyrkänteet. Kalliomaalaus on suuren siirtolohkareen länsiseinämässä, teräväkärkisen, ylöspäin suippenevan ja 6 m pitkän "lipan" suojassa. Alimmat jäljet ovat noin 1,7 m ja ylimmät noin 3,4 m korkeudella lipan alla olevasta jokseenkin tasaisesta kivikosta. Selviä maalauksjälkiä on useissa kohdissa, mutta kuva-aiheita ei yhdestäkään voi varmasti tunnistaa. Itse lohkare on erittäin vaikuttavan näköinen. Se on maanrajasta 11 m levyinen ja useiden metrien korkui-

nen. Lohkareen pohjois- ja heikommin eteläpuolella näkyy Kuorejärven vanha, luontainen rantatörmä, joka tässä kuten useimmissa muissakin kohdissa yhtyy 85 mmpy korkeuskäyrään. (Kivikkään arvelu, että Kuorejärvi olisi maalausten tekoaikana ollut Pyhäjärven lahti, ei pidä paikkaansa. Pyhäjärven pinta on järven kaakkoisosassa korkeimmillaan ennen järvenlaskua ollut 81-82 mmpy ja esihistoriallisella ajalla vähemmän. Kuorejärvi on ilmeisesti ollut tasossa 84-85 mmpy. Jos Kuorejärvi olisi ollut tasossa 81-82 mmpy, lohcare ja maalaus olisivat olleet rantametsässä eivätkä rantaviivalla.) Törmä kulkee suunnilleen lohcareen takareunan tasalla, joten lohcare on ennen veden pinnan laskua työntynyt esiin muuten jokseenkin suorasta rantaviivasta. Ilman tarkempia korkeusmittauksia on vaikea sanoa, onko lipan alla oleva kivikko ollut kuivilla vai onko maalausesinämä noussut suoraan vedestä. Joka tapauksessa vedenpinnan korkeus 84-85 m mpy sopii hyvin yhteen Kivikkään ilmoittaman alimpien maalausten korkeuden kanssa (5-6 m Ylä-Kuorejärven pinnasta, joka on 79,9 m mpy).



Ilmakuva seur. sivulla



UUKUNIEMI 9 PETÄJIKKÖMÄKI

Ajoitus: ajoittamaton
Laji: pyynti, pyyntikuoppa

Kartta: 4124 11 x: 6847 60 y: 4494 28 z: 87
 p: 6850 99 i: 3652 81

Sijainti: Paikka sijaitsee Uukuniemen kirkolta 8.4 km SW, Ylä-Kuorejärven länsipuolella, 300 m päässä rannalta ja 500 m järven pohjoispäästä lounaaseen.

Huomiot: Kuusi pyyntikuoppaa jonossa noin 60 m matkalla. Kaakkoon, järven rantaan pistävä matala moreeniharjanne. **Bilund 1996:** Pyyntikuopat löytyivät inventoinnissa 19.9.1996.

Kuopat sijaitsevat pari metriä ympäristöönsä korkeammalla luode-kaakko-suuntaisella, noin 80 m pitkällä harjanteella. Harjanteen lounaisrinne on melko jyrkkä, päät ja koillisreuna loivapiirteiset. Harjanteen lounaispuolinen alue on peltona. Koillisessa ja idässä on kivikkoista, osittain veden vaivaamaa sekametsää. Itse harjanteella maaperä on moreenia, paitsi luoteispäässä, missä on pieni avokallio. Kuiva kangasmaa jatkuu pienen notkelman takana harjanteen päästä luoteeseen. Moreeni harjanteella lienee melko hiekkaista, eikä suuria kiviä näytä olevan kovinkaan paljon. Harjanteen kaakkoispää on ennen Kuorejärven laskemista ulottunut aivan rantaviivan tuntumaan. Nyt Ylä-Kuorejärven ranta on lähes 300 m päässä. Kuoppia on kuusi kappaletta. Ne ovat harvassa jonossa harjanteen laella, lähellä lounaisreunaa.

Kuoppien etäisyydet kaakosta lukien ovat likimain 8, 15, 11, 7 ja 15 metriä. Edellä mainittu avokallio on viimeisten kuoppien välissä niin, että luoteisin on sen koillis- ja toiseksi luoteisin kaakkoispuolella. Kuopat ovat pyöreitä, halkaisijaltaan 2-2,5 m ja noin puolen metrin syvyisiä. Niiden ympärillä on selvät reunavallit ja ne ovat muutenkin melko teräväpiirteisiä. Tämä voi johtua moreenimaasta, joka ei ehkä valu kuoppien seinämiltä yhtä herkästi kuin (yleisemmin pyyntikuoppa-alueilla esiintyvä) lajittunut hiekkamaa. Luoteisimman kuopan koillisvallin poikki on tehty kaivanto, joka lienee kuoppaa

Kartta s. 41. Ei ilmakuvaa.

Uudet v. 2008 löytyneet paikat

SAARI 21 RUISSAARI

Rauh.lk: 2
Ajoitus: historiallinen
Laji: raja: kivi, kiviaita

Kartta: x: 6839 89 y: 4488 02 z: 90
p: 6843 00 i: 3646 91

Tutkijat: Poutiainen H 2008 inventointi

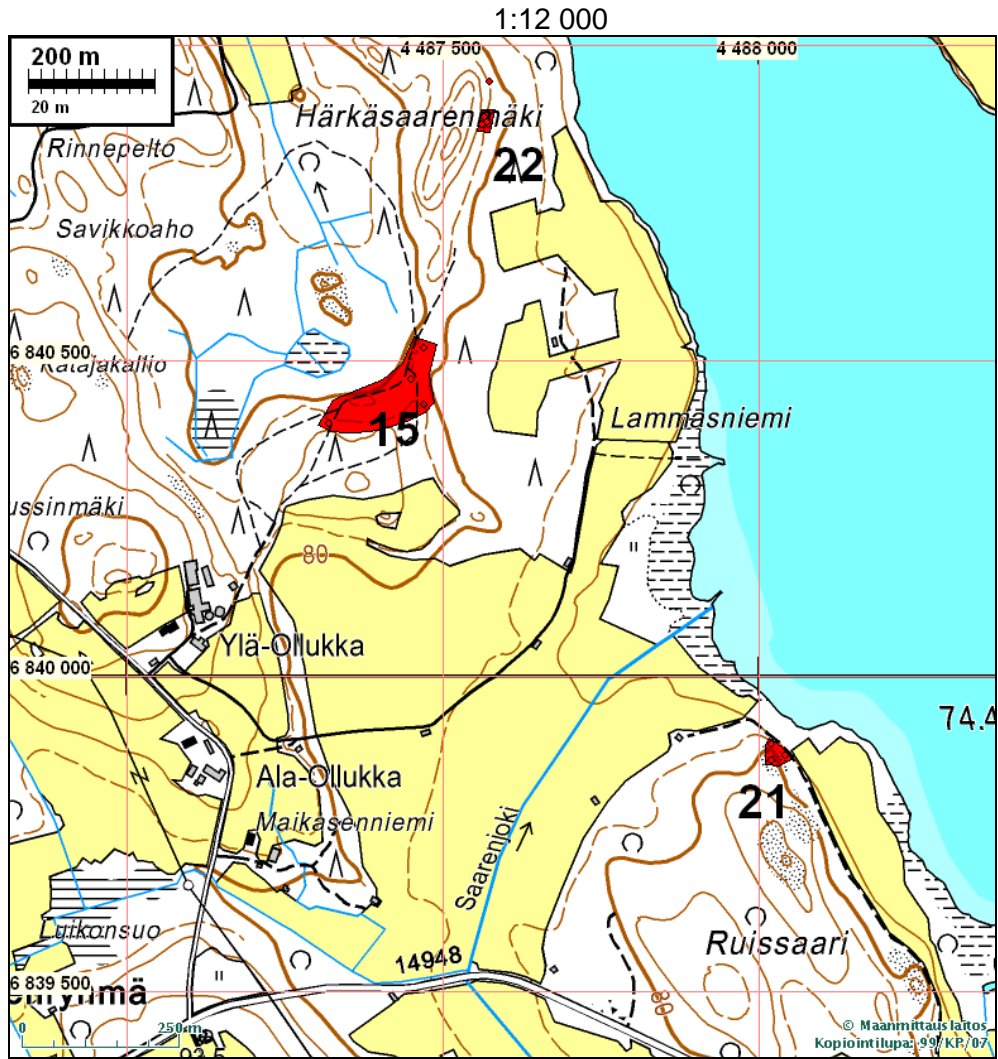
Sijainti: Paikka sijaitsee Saaren kirkosta 2,0 km koilliseen, Pieni-Rautjärven eteläpään lounaisrannalla.

Huomiot: Paikalla on rajapyykki. 4-kulmainen kivilatomus 1x1x0.4 m. Osin hajonnut, pystykivi kallistunut, kyljessä nro 8. Kalliopohjalla. Tilan ja kylän rajalla. x 6842977 y 364691. Metsässä "käytöstä poistunut" Kiviaita. Kallion juurella. Leveys 0,6 m korkeus noin 0,5 m. Kiviaidan päät: c 6839892 y 4488020 - x 6839874 y 4488042.

Kartta seur. sivulla. Ei ilmakuvaa.



Vanha rajamerkki



Kiviaita

SAARI 22 HÄRKÄSAARENMÄKI

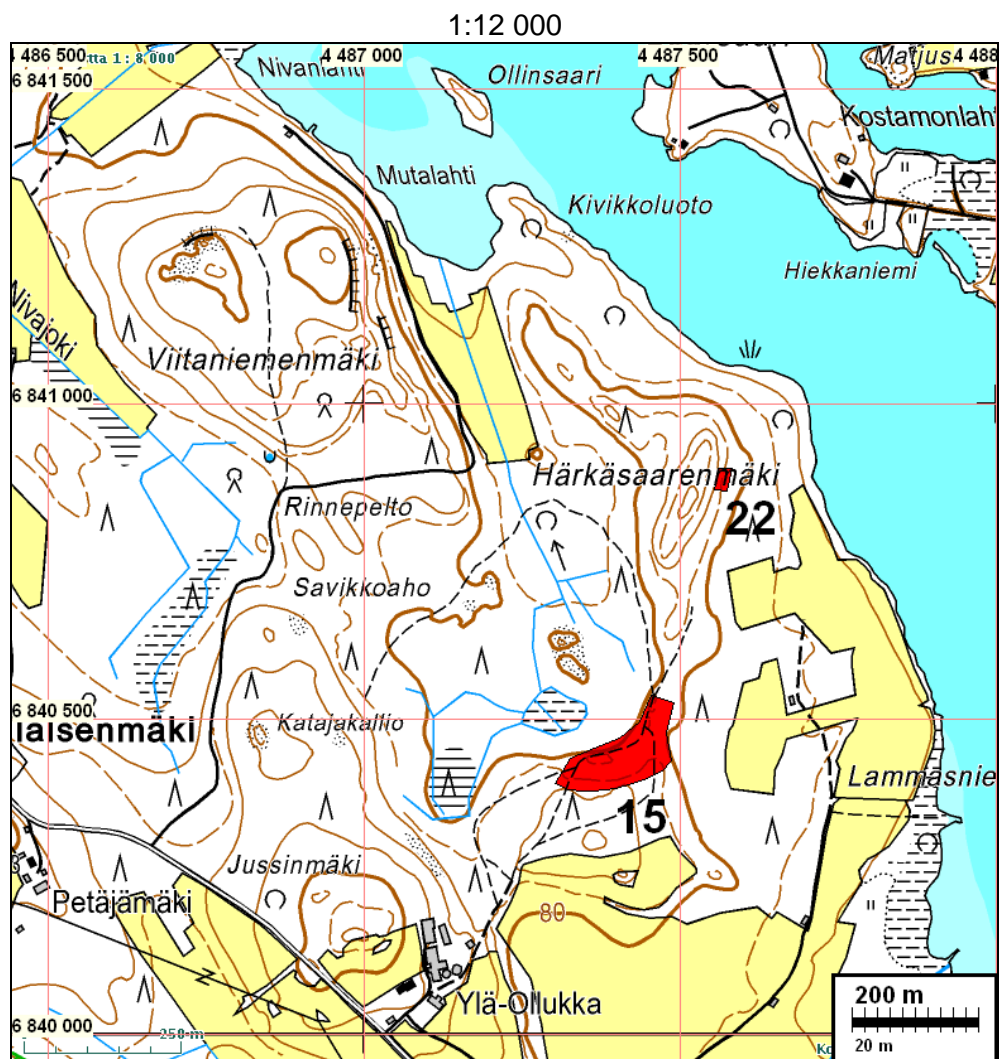
Rauh.lk: 2
 Ajoitus: kivikautinen
 Laji: asuinpaikka

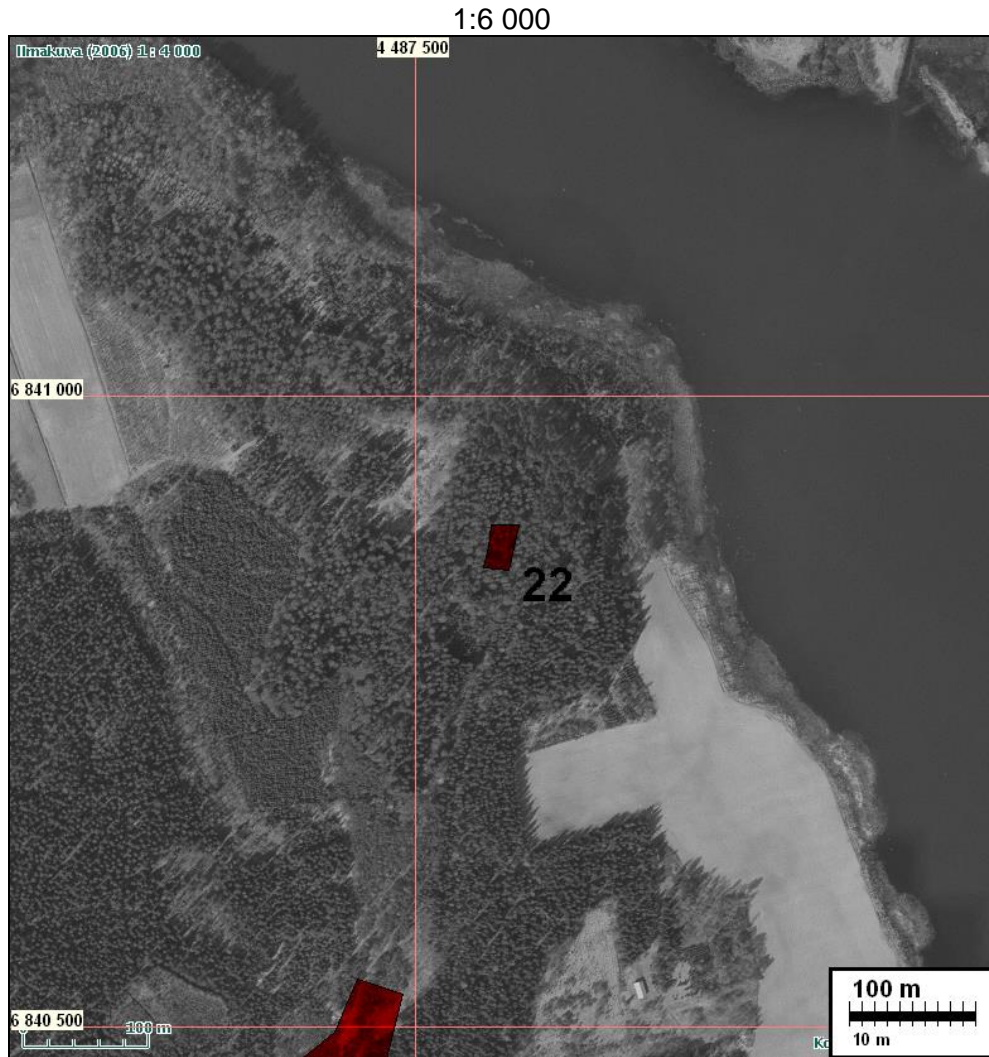
Kartta: x: 6840 88 y: 4487 57 z: 82 ±1 m
 p: 6843 97 i: 3646 41

Tutkijat: Poutiainen H 2008 inventointi.
 Löydöt: Kvartsi-iskoksia ja palanutta luuta.

Sijainti: Paikka sijaitsee Saaren kirkosta 2,7 km pohjoiseen, Pieni-Rautjärven eteläosan län-
 sirannalla, rannasta n. 125 m.

Huomiot: Pienialainen paikka vanhan rantatörmän yläpuolisella tasanteella. Lännessä ja ete-
 lässä rajautuu jyrkentyvään ylärinteeseen, pohjoisessa alavaan rantapenkan takuu-
 seen, idässä törmän reunaan. Maaperä hiesumoreeni. Ehjä ja hyvin säilynyt asuin-
 paikka. Rajaus hyvä koekuoppalöytöjen ja topografian perusteella.





Asuinpaikan maastoa, kuvattu pohjoispäästä etelään.

SAARI 23 LOSON ASUINPAIKKA

Rauh.lk: 2
 Ajoitus: historiallinen
 Laji: asuinpaikka / kalmisto. ks. s.36, paikka 19

Kartta: x: 6838 12 y: 4486 63
 p: 6841 17 i: 3645 60

Tutkijat: Poutiainen H 2008 inventointi.

Sijainti: Paikka sijaitsee Saaren kirkosta 0,2 km lounaaseen.

Huomiot: Historiallisen aja asuinpaikka. Loivasti viettävällä tasanteella järvenlaskuja edeltäneen törmän päällä. Vanha pelto, joka koivulla. Maaperä hiekka, muokkauskerroksessa hiekkamulta. Löydöt muokkauskerroksesta koekuopista. Rajaus topografian ja löytöjen perusteella harjurinteen ja törmän reunan välinen tasanne. Osin tuhoutunut peltoviljelyn yhteydessä. Asuinpaikan yläpuolella jyrkähkössä rinteessä Loson kalmisto, joka rajattu rinteeseen. Asuinpaikalle kaivetut lähimmät kaksi koekuoppaa 7 ja 10 m rinteiden tyvestä pellolle päin.

Rajaus sisältää myös Loson (nro 19, s.36) kalmiston.

Kartta s. 38.





Vanhan kylä/talotontin maastoa Loson kalmiston eteläpuolella.



Löytöjä paikalta: punasavikeramiikkaa, karjalaista keramiikkaa, savitiivistettä (seinien tilkemateriaalia), palanutta luuta.

SAARI 24 HERNENIEMENMÄKI

Rauh.lk: 2
 Ajoitus: historiallinen
 Laji: maatalous: röykkiö

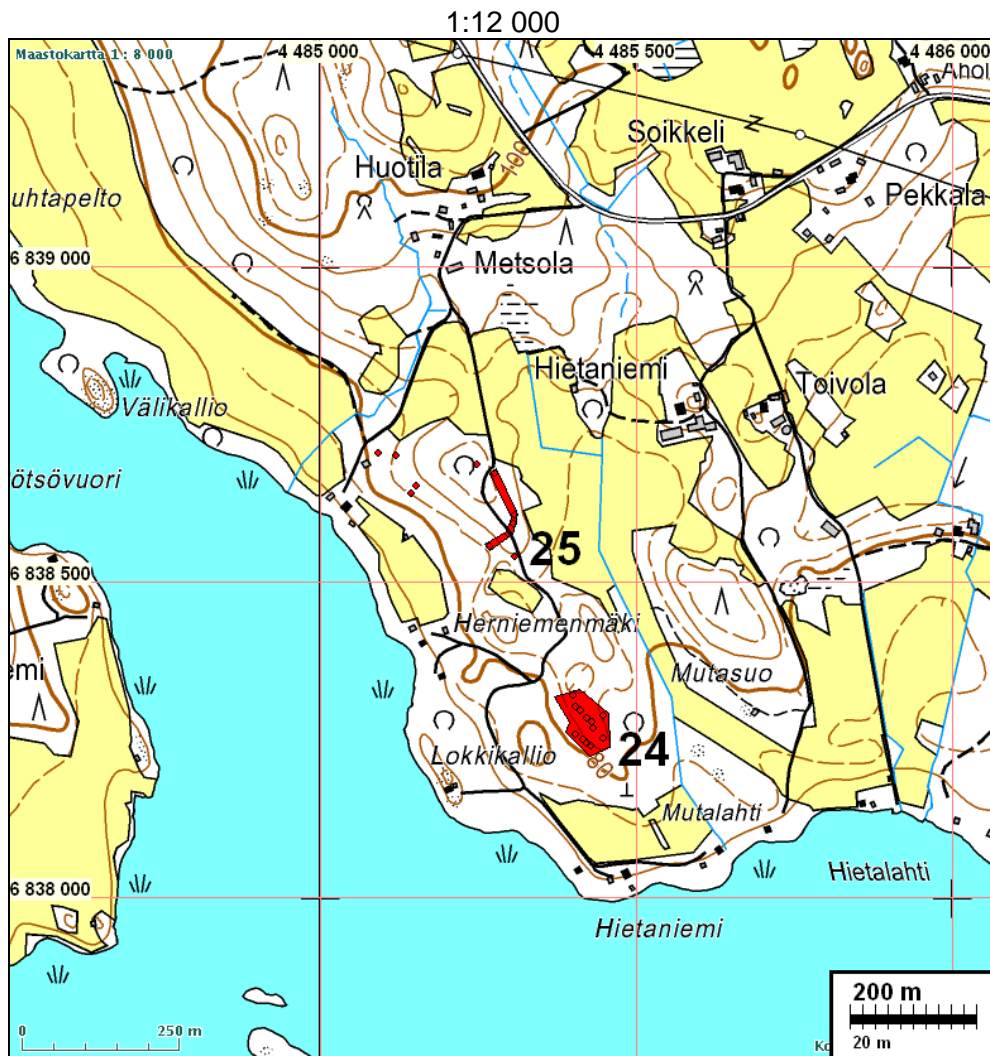
Kartta: x: 6838 28 y: 4485 43 z: 82 ±1 m
 p: 6841 27 i: 3644 40

Tutkijat: Poutiainen H 2008 inventointi

Sijainti: Paikka sijaitsee Saaren kirkosta 1,4 km länteen, Suur-Rautjärven keskikohdan pohjoisrannalla.

Huomiot: Alueella metsäisellä mäellä kymmeniä vanhoja raivausröykkiöitä. Kooltaan 2x2x0,5 m - 3x3x1m. Mäen lakea kiertää rantavalli, jonka päälle osin kasattu kiviä. Osa röykkiöistä vallissa kiinni. Yhtenäinen kaski/peltoröykkiöalue, oletettavasti järvenlaskua edeltäneeltä ajalta.

Ilmakuva s. 51





Vanha rantavalli jonka kupeessa ja päällä kivröykkiötä.



Vanha viljelyröykkiö metsässä.

SAARI 25 HERNENIEMENMÄKI N

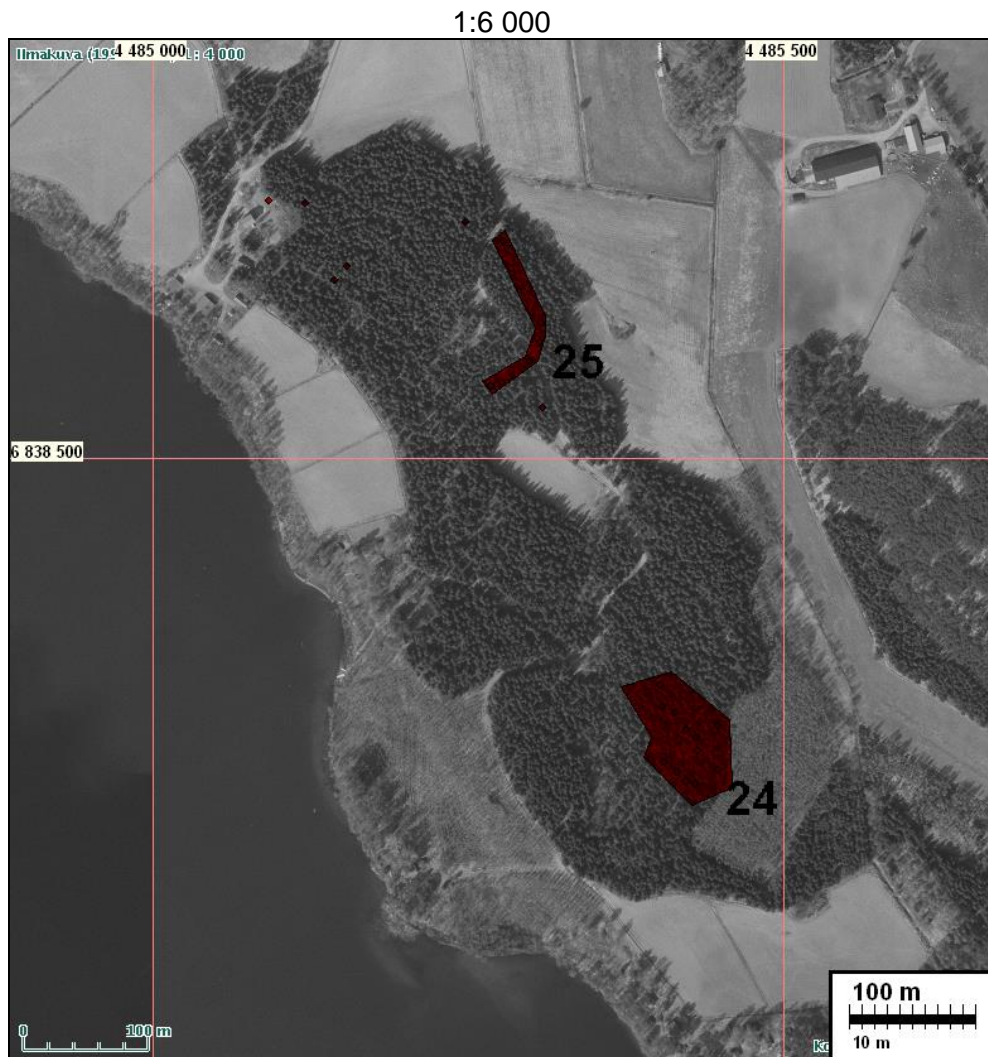
Rauh.lk: 2
 Ajoitus: historiallinen
 Laji: muu: kiviaita

Kartta: x: 6838 59 y: 4485 31 z: 82 ±1 m
 p: 6841 58 i: 3644 26

Tutkijat: Poutiainen H 2008 inventointi

- Sijainti:** Paikka sijaitsee Saaren kirkosta 1,5 km länteen. Suur-Rautjärven pohjoisosan itärannalla
- Huomiot:** Kiviaitoja 2 kpl. Noin 0,5 korkea ja 1 m levyistä. Toisen kiviaidan päässä kapealla sivulla pystyssä laattakivi, halkaisijaltaan noin puolimetrisen, mahdollisesti tilan rajakivi. Alueella kivinen moreeni, vanha kuusta kasvava pelto. Rajakiven koord: x 6838592 y 4485307. Kiviaitojen luoteispuolella, länsirinteessä on pari yksittäistä rai-vausröykkiötä ja eteläpuolella yksi. Näitä yksittäisiä röykkiöitä ei katsottu muinaisjäännöksiksi. Röykkiöiden koordinaatit: 6838540 4485309, 6838652 4485154, 6838702 448512.

Kartta s. 49.





Vanha kiviaita.

SAARI 26 PARTASENNIEMI

Rauh.lk: 2
 Ajoitus: historiallinen
 Laji: maatalous: röykkiö

Kartta: x: 6844 08 y: 4487 03 z: 82 ±1 m
 p: 6847 14 i: 3645 73

Tutkijat: Poutiainen H 2008 inventointi

Sijainti: Paikka sijaitsee Saaren kirkosta 5,8 km pohjoiseen.

Huomiot: Raivausröykkiötä kuusimetsässä. Ainakin kymmenkunta röykkiötä. Noin 2x3x0,5 m.
 Maaperä kivinen moreeni. Alue rajautuu lännessä kiviseen vanhaan rantavalliin.

Kartta s. 34, ilmakuva seur. sivulla.





SAARI 27 RANTALEHTO

Rauh.lk: 2
 Ajoitus: kivistinen
 Laji: asuinpaikka

Kartta: x: 6841 18 y: 4488 11 z: 86 ±1 m
 p: 6844 29 i: 3646 94

Tutkijat: Poutiainen H 2008 inventointi.
 Löydöt: Savi-astian paloja, palanutta luuta, kvartsi-iskoksia.

Sijainti: Paikka sijaitsee Saaren kirkosta 3,2 km pohjoiseen.

Huomiot: Kivistinen asuinpaikka. Pienialainen ylin tasanne mäntyä kasvavan jyrkkärinteisen mäen päällä (mäkiasuinpaikka). Vain koilliseen viettä loivahkosti, muutoin rinteet jyrkät ja korkeat. Maaperä hiekka. Yhtä pientä kuoppaa lukuun ottamatta ehjä ja hyvin säilynyt asuinpaikka. Rajaus hyvä koekuoppalöytöjen ja topografian perusteella.

Kartta s. 14.

Ilmakuva s. 15.



Asuinpaikkaa mäen tasaisella laella, jyrkänrinteen reunalla.



SAARI 28 HAUKKAVAARA

Rauh.lk: 2

Ajoitus: historiallinen

Laji: maatalous: röykkiö

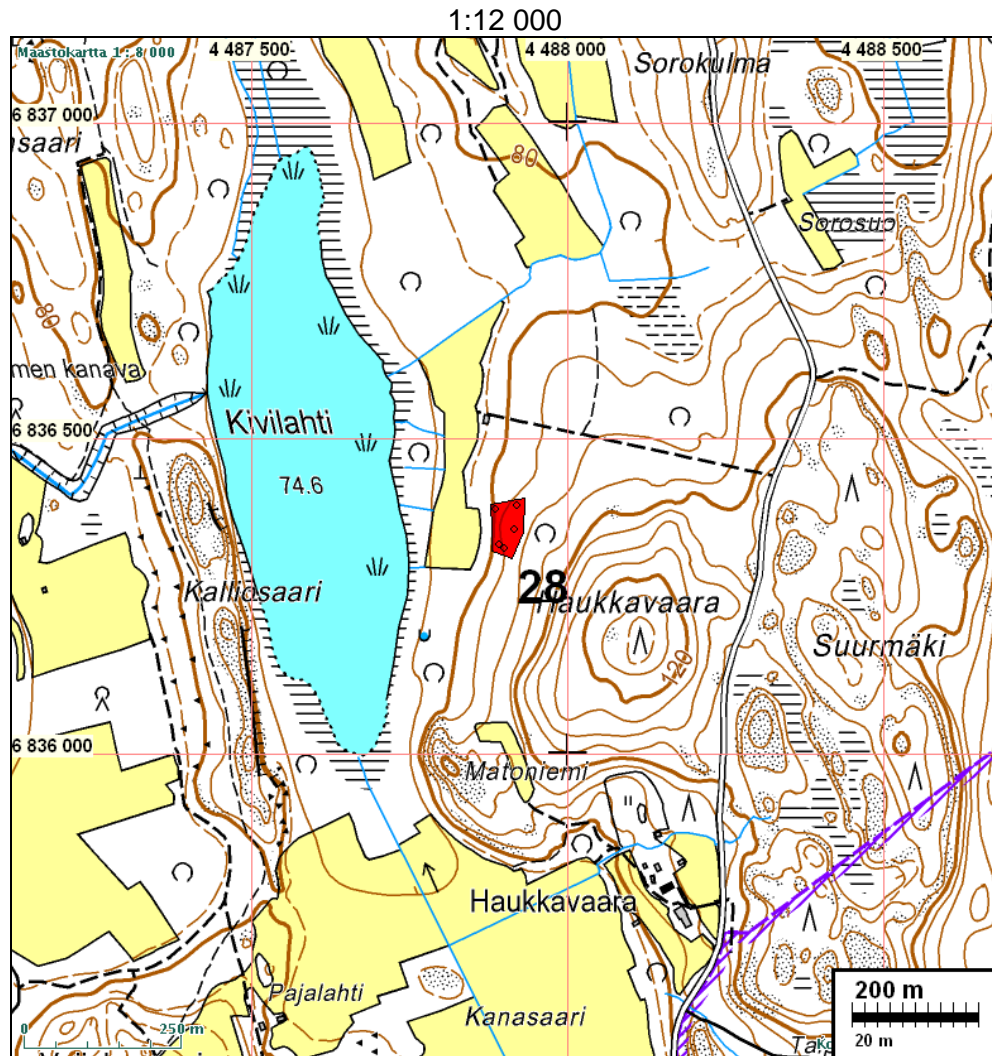
Kartta: x: 6836 36 y: 4487 90 z: 85 ±1 m
p: 6839 47 i: 3646 95

Tutkijat: Poutiainen H 2008 inventointi

Sijainti: Paikka sijaitsee Saaren kirkosta 2,2 km kaakkoon.

Huomiot: Raivausröykkiöitä. Yhtenäinen röykkiöalue. Parikymmentä kappaletta. Halkaisija 1x1 m - 3x4 m. Osa kivennäismaalla, osa kivien päällä. Maaperä kivinen ja lohka-reinen moreeni. Alue rajautuu järven puolella vanhaan rantavalliin.

Ei ilmakuvaa



SAARI 29 KOIVUMÄKI

Rauh.lk: 2
Ajoitus: kivikautinen
Laji: asuinpaikka

Kartta: x: 6841 04 y: 4480 54 z: 75 ±1 m
p: 6843 80 i: 3639 38

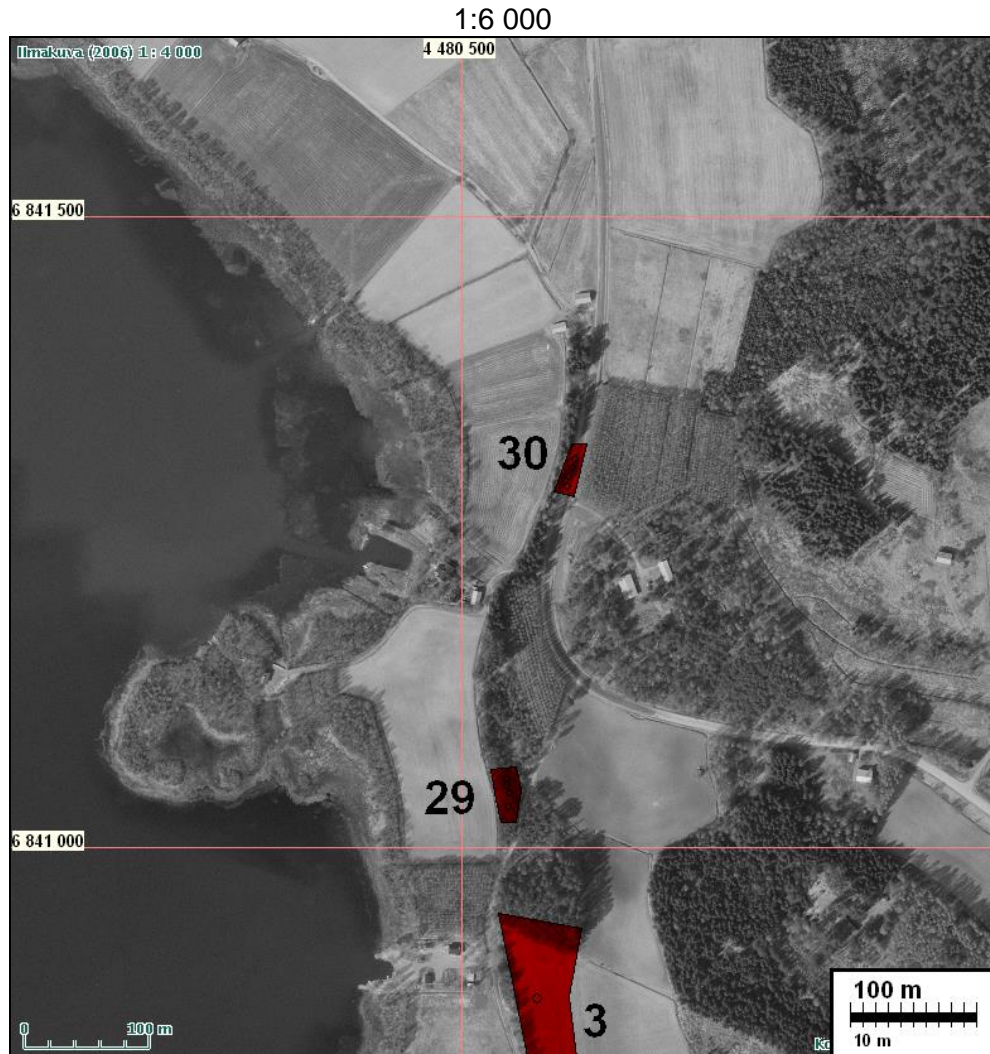
Tutkijat: Poutiainen H 2008 inventointi
Löydöt: Kvartsi-iskoksia ja palanutta luuta.

Sijainti: Paikka sijaitsee Saaren kirkosta 6,8 km länteen.

Huomiot: Kivikautinen asuinpaikka. Asuinpaikka järvenlaskuja edeltäneellä rantatörmällä, maaperä lajittunut hieno hiekka. Törmä osin kulunut ja ilmeisesti myös sortunut. Törmän takana maasto viettää loivasti alaspäin. Alueella maaperässä pinnasta sekoittunut kerros, hiiltä, nokea, humusta noin 20 cm. Sen alapuolella hyvin vaalea hiekka, jonka alta normaali punertava rikastumiskerros. Löydöt alkaen poikkeuksel-

lisen syvältä, noin 50-60 cm maanpinnasta. Löytöalue ulottuu törmän reunasta max. 10 m sisämaahan. Hyvin säilynyt asuinpaikka, vain toisesta päästä mahdollisesti tien osin tuhoama. Rajaus hyvä koekuoppalöytöjen ja topografian perusteella.

Kartta s. 11.



SAARI 30 PAAVOLA

Rauh.lk: 2
 Ajoitus: kivikautinen
 Laji: asuinpaikka
 Kartta: x: 6841 04 y: 4480 54 z: 76 ±1 m
 p: 6843 80 i: 3639 38
 Tutkijat: Poutiainen H 2008 inventointi
 Löydöt: Kvartsi-iskoksia.
 Sijainti: Paikka sijaitsee Saaren kirkosta 6,8 km länteen.
 Huomiot: Asuinpaikka. Kvartseja maantieojan leikkauksesta pintapoiminnalla 4 kpl. Yhteen kohtaan leikkauksessa seulontapaikka, josta löydettiin useita kvartseja. Löydöt suhteellisen syvältä alkaen noin 40 cm:stä. Lisäksi tehtiin koekuoppia alueelle, joka ulottui pintapoimitun ulkopuolelle, mutta sieltä ei tavattu löytöjä. Maantieojan ja törmän väliin jäävän alueen leveys 3-4 m. Maalaji hiekka. Maantien osin tuhoama asuinpaikka. Rajaus hyvä topografian ja löytöjen perusteella.

Kartta s. 11. Ilmakuva s.56.



Asuinpaikka tien varren metsikössä.

SAARI 31 MUSTANIEMI

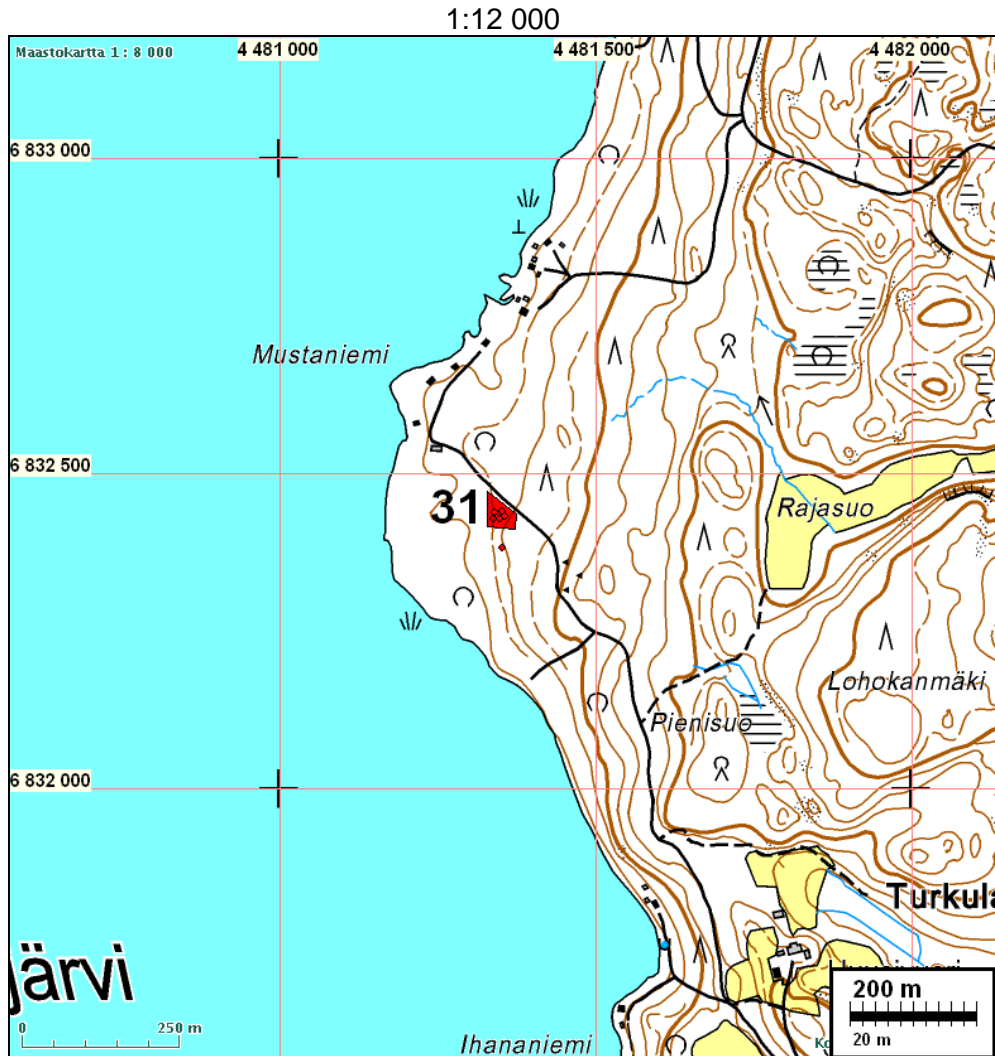
Rauh.lk: 2
 Ajoitus: kivikautinen
 Laji: asuinpaikka
 Kartta: x: 6832 44 y: 4481 35 z: 76 ±1 m
 p: 6835 25 i: 3640 59
 Tutkijat: Poutiainen H 2008 inventointi
 Löydöt: Saviastian paloja (tyyp. kampaker), palanutta luuta, kvartsi-iskoksia.

Sijainti: Paikka sijaitsee Saaren kirkosta 8,0 km lounaaseen.

Huomiot: Kivikautinen asuinpaikka. Etelässä korkeammalla tasolla maalaji kivinen moreeni, alempana tietä ja rantatörmää kohti hiekka. Löydöt tasanteelta läheltä törmän reunaan ja siitä sisämaahan päin. Törmän edessä muutaman metrin päässä rantavalli. Koekuoppia kaivettiin myös tien toiselle puolelle, mutta sieltä ei tavattu löytöjä. Ehjä hyvin säilynyt asuinpaikka. Rajaus hyvä koekuoppalöytöjen ja topografian perusteella.

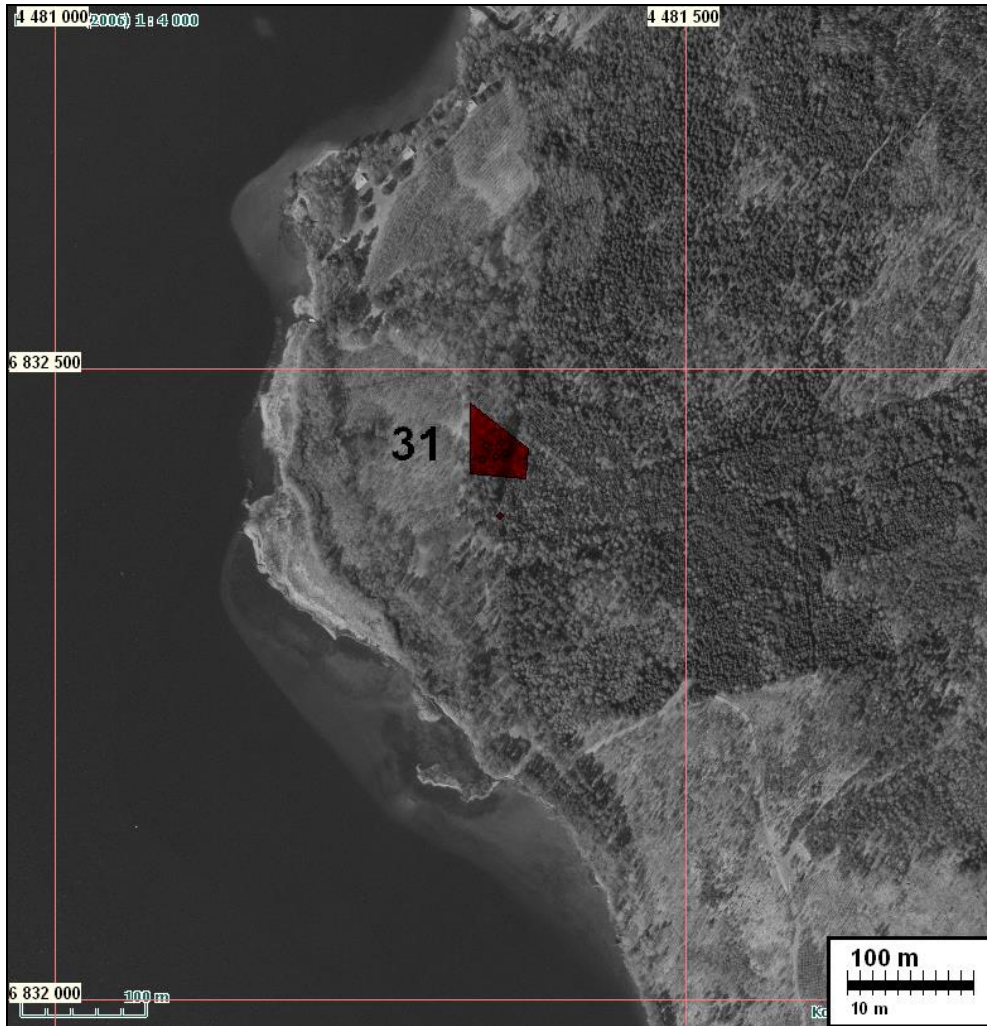
Paikan eteläpuolella 30 m on rajamerkki entisen Saaren ja Parikkalan kuntien rajalla. Kivistä kasattu 1,5x1,5x0,6 m. Sen päällä pystykivi, joka noin 0,5 m korkea.

Ilmakuva seur. sivulla.



Asuinpaikka oik. törmän päällä.

1:6 000



Asuinpaikan maastoa törmän suuntaan.

SAARI 32 KIVINIEMI

Rauh.lk: 2
 Ajoitus: historiallinen
 Laji: maatalous: röykkiö

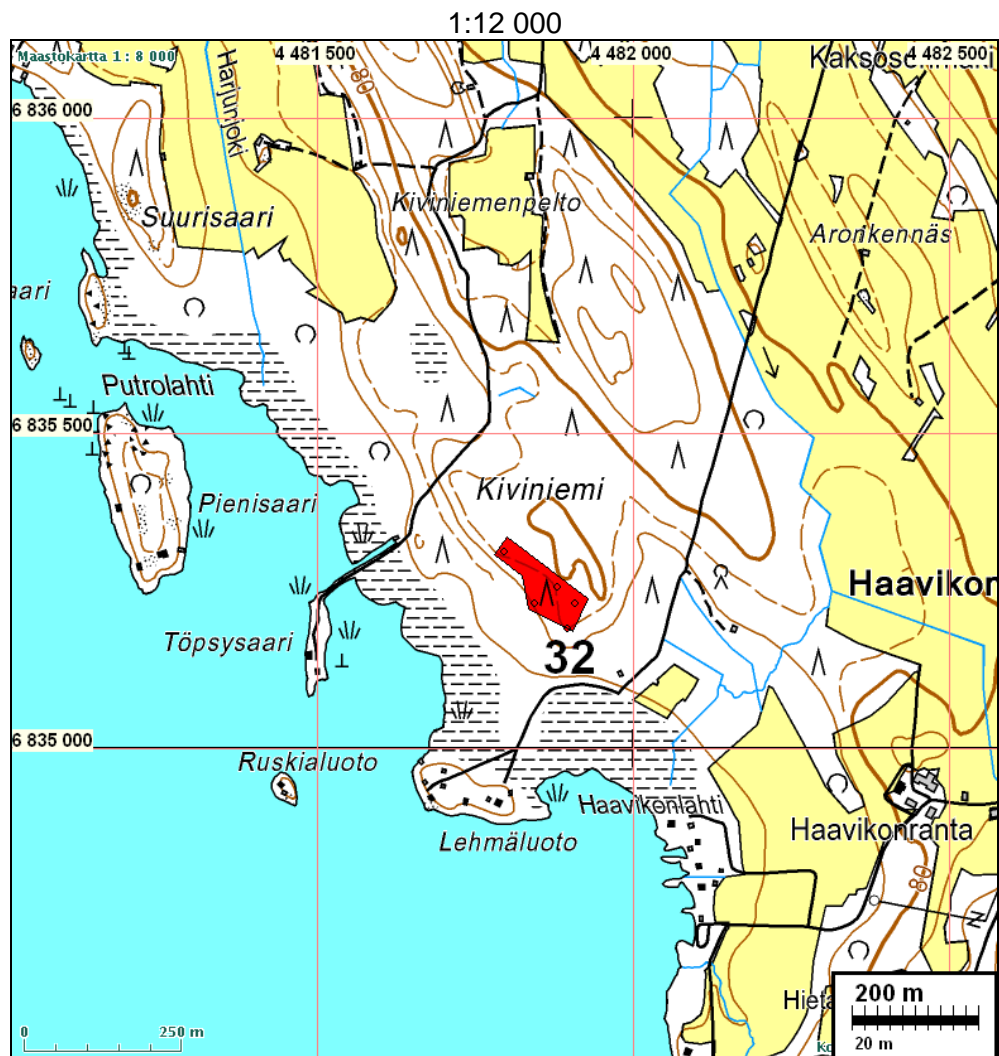
Kartta: x: 6835 23 y: 4481 87 z: 76 ±1 m
 p: 6838 06 i: 3640 98

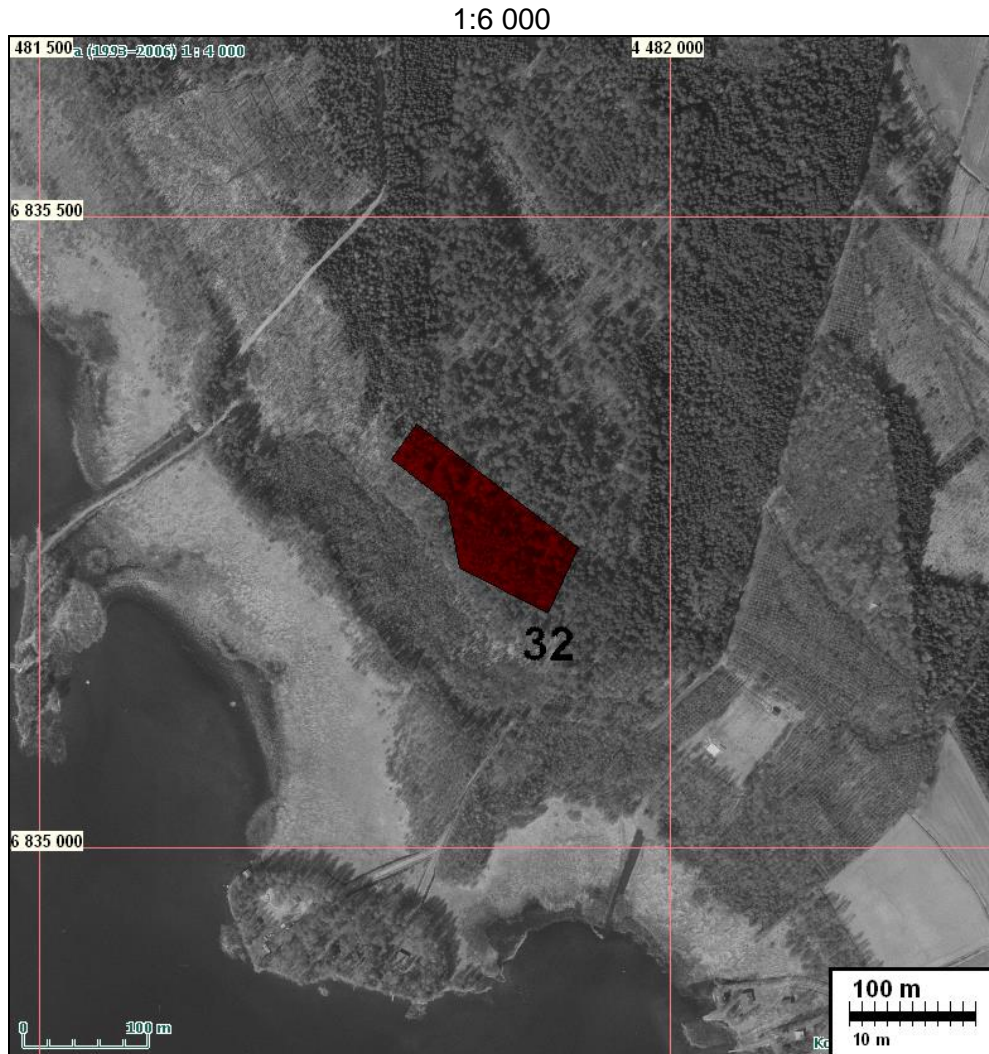
Tutkijat: Poutiainen H 2008 inventointi

Sijainti: Paikka sijaitsee Saaren kirkosta 5,8 km lounaaseen.

Huomiot: Raivausröykkiöalue metsässä. Useita kymmeniä. Pienimmät 1x2 m, suurimmat 4x7 m. Kivisellä moreenipohjalla.

Ilmauva seur. sivulla

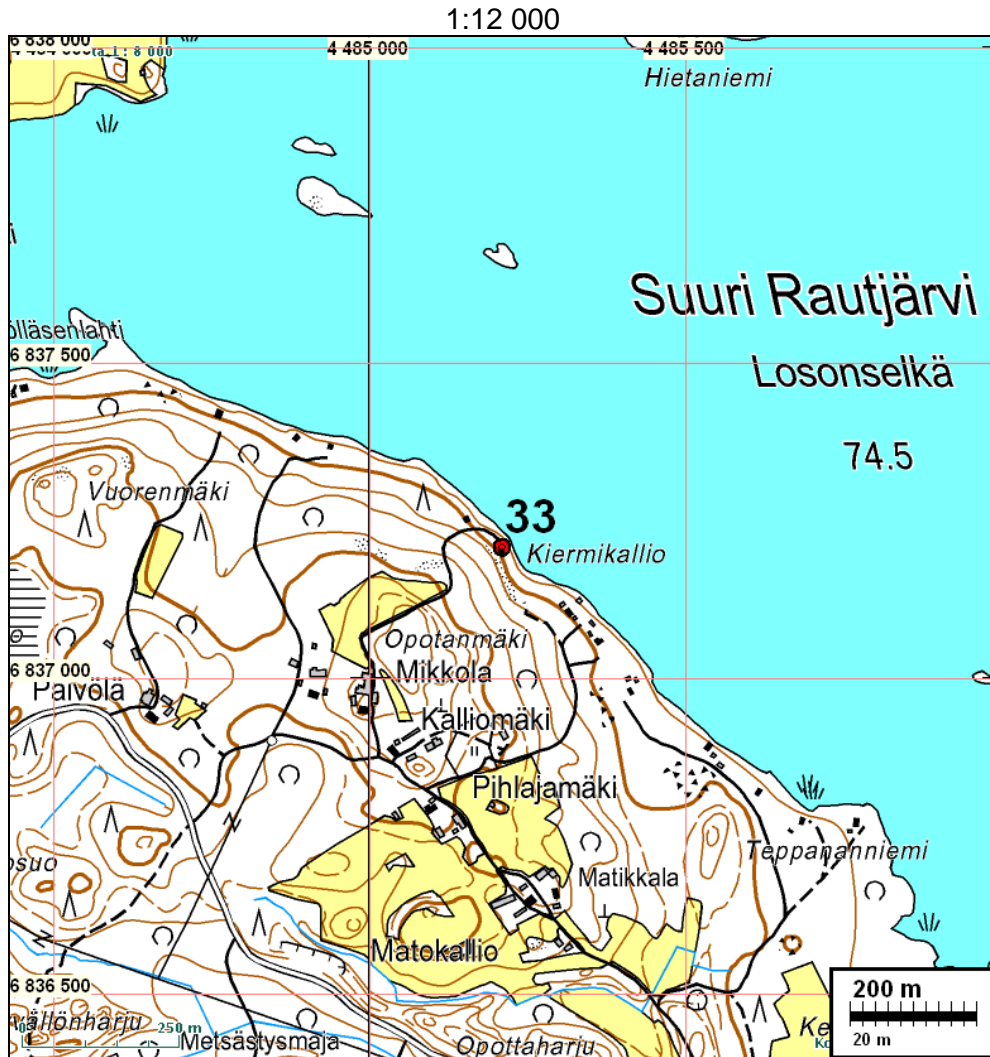




SAARI 33 KIERNIKALLIO

Rauh.lk: 2
 Ajoitus: historiallinen
 Laji: raja: uurre/hakkaus
 Kartta: x: 6837 21 y: 4485 21 z: 76 ±1 m
 p: 6840 19 i: 3644 23
 Tutkijat: Poutiainen H 2008 inventointi
 Sijainti: Paikka sijaitsee Saaren kirkosta 1,9 km lounaaseen.
 Huomiot: Rajamerkki. Silokallioon kaiverrettu teksti 19 19 1848 N.36. Tekstin korkeus 10 - 15 cm. Paikka ei ole nykyisellä tilarajalla.

Kartta seur.sivulla, ilmakekuva s.



Uurrosakallio rannassa, kuvattu itään.

1:6 000



Uurroskallio mökin vieressä. Kalliolla 20 cm mitta.