

**Parkano
Alaskylän
vesihuoltosuunnitelma-alueen
muinaisjäännösinventointi
2012**

**Timo Sepänmaa
Antti Bilund
Timo Jussila**



Kustantaja: Parkanon kaupunki

Sisältö:

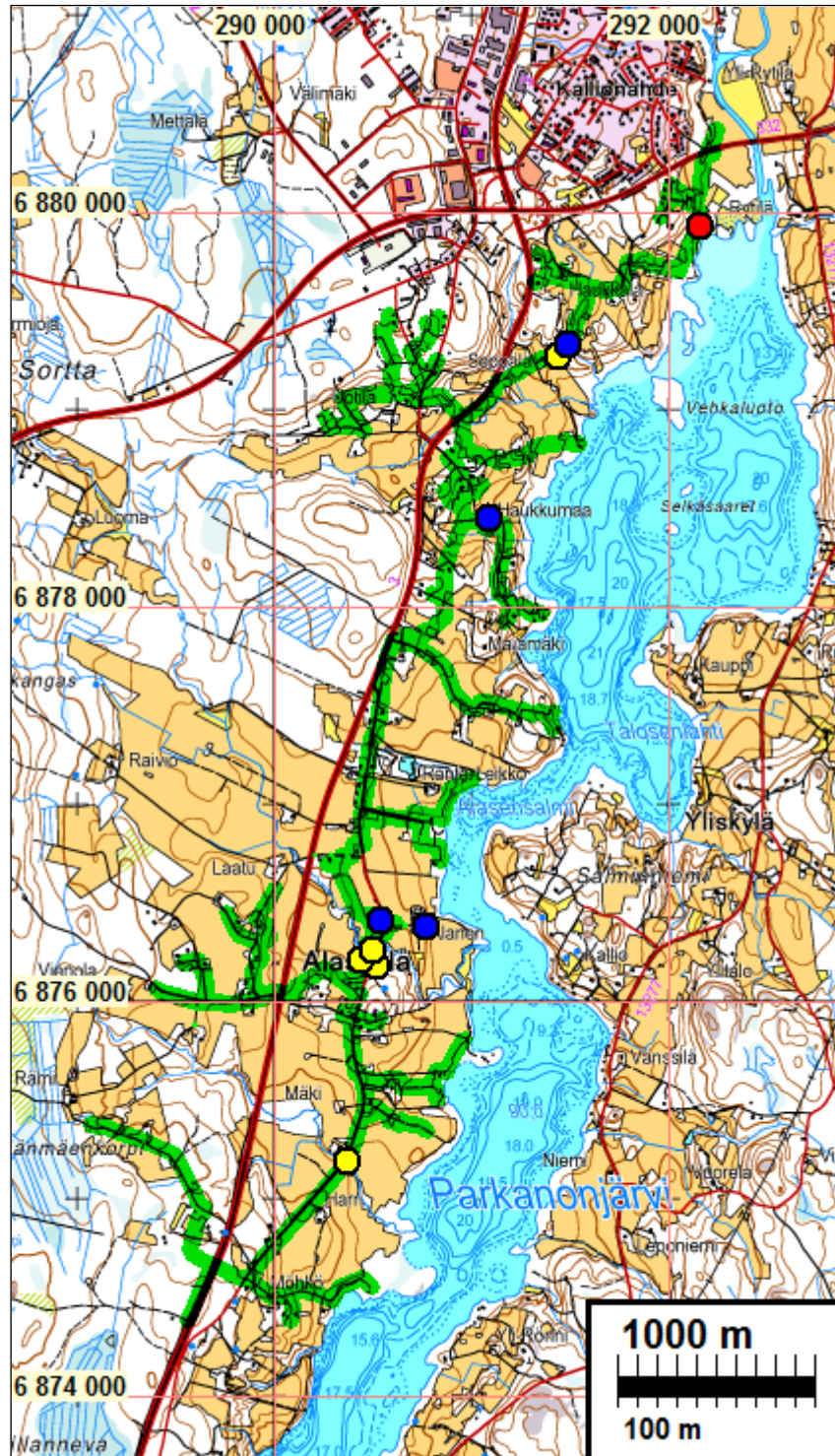
Perustiedot	2
Inventointi	6
Muinaisjännökset	7
PARKANO 11 VIINIKKAJOEN SUU	7
PARKANO 12 HAUKKALA	9
PARKANO 14 HAUKKUMAA.....	12
PARKANO 15 HAUKKALAN TORPPA	13
PARKANO 16 ALASKYLÄ LAATU ALANEN	15
PARKANO 17 ALASKYLÄ LAATU YLINEN.....	16
PARKANO 18 ALASKYLÄ TORPPA	17
Muuta havainnot	18
PARKANO 13 LAURIKKA	18
PARKANO 19 ALASKYLÄ PIENI TIILITEHDAS	19
PARKANO 20 ALASKYLÄN KIVISILTA.....	20
PARKANO 21 ALASKYLÄN ETELÄISEMPI KIVISIL	20

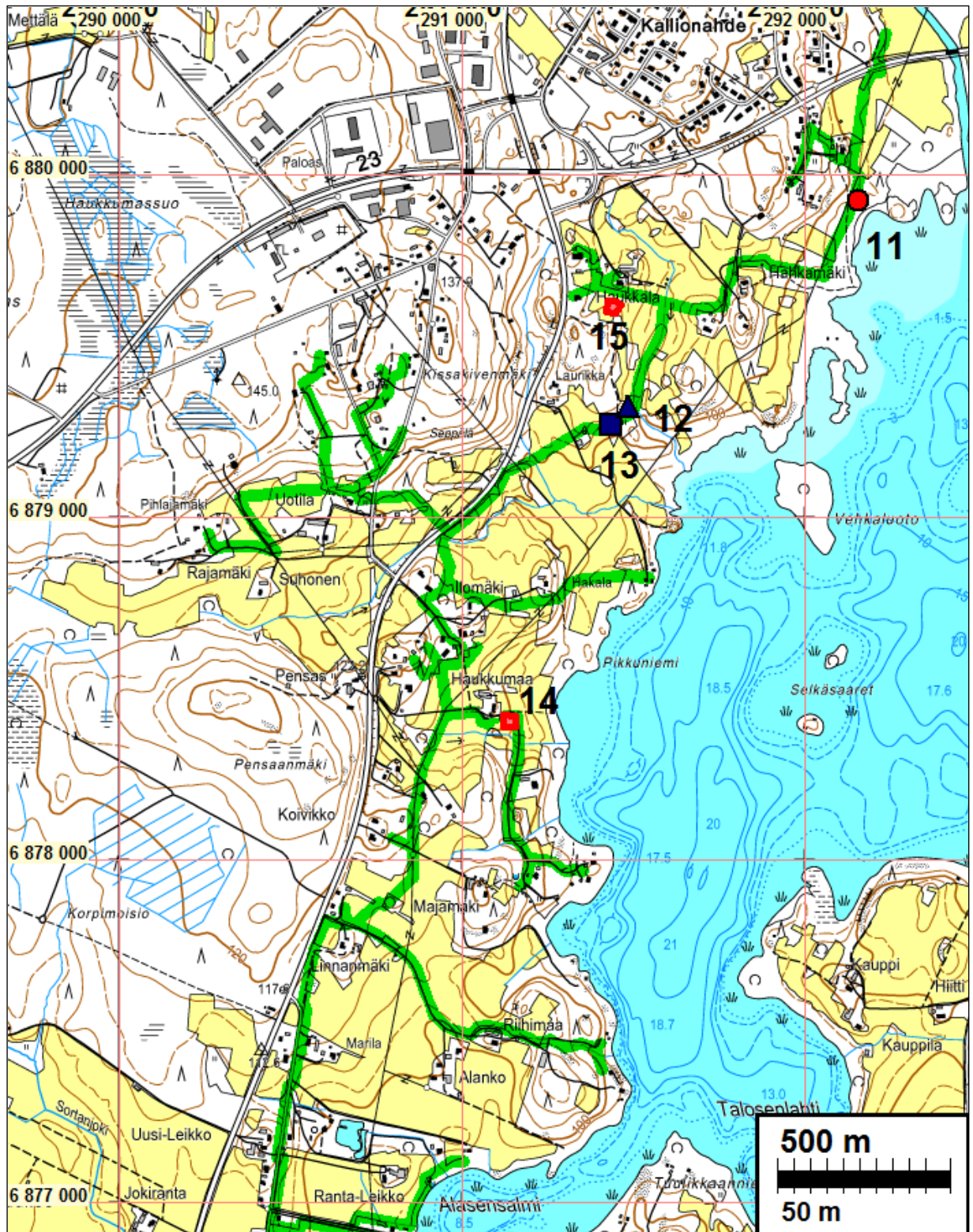
Perustiedot

- Alue:* Alaskylän vesihuoltosuunnitelman alue Parkanon keskustaajaman eteläpuolella, Parkano-järven länsirannalla ja länsipuolella.
- Tarkoitus:* Selvittää onko suunniteltujen vesihuoltolinjojen alueilla kiinteitä muinaisjännöksiä. Pääpaino kaivettavien vesihuoltolinjojen kohdalla ja liepeillä
- Kustantaja:* Parkanon kaupunki
- Työaika:* Maastotyö 4.7.2012 ja 24.-25.7.2012
- Tekijät:* Mikroliitti Oy, Timo Sepänmaa ja Antti Bilund, valmistelu ja raportin viimeistely T. Jussila
- Tulokset:* Alueella ja sen lähistöllä ei ennestään tunnettu muinaisjännöksiä. Alueelta löytyi yksi kivikautinen asuinpaikka, paikannettiin viisi 1700-l talotonttia ja havaittiin muita hist. Ajan rakenteita joita ei katsottu muinaisjännöksiksi

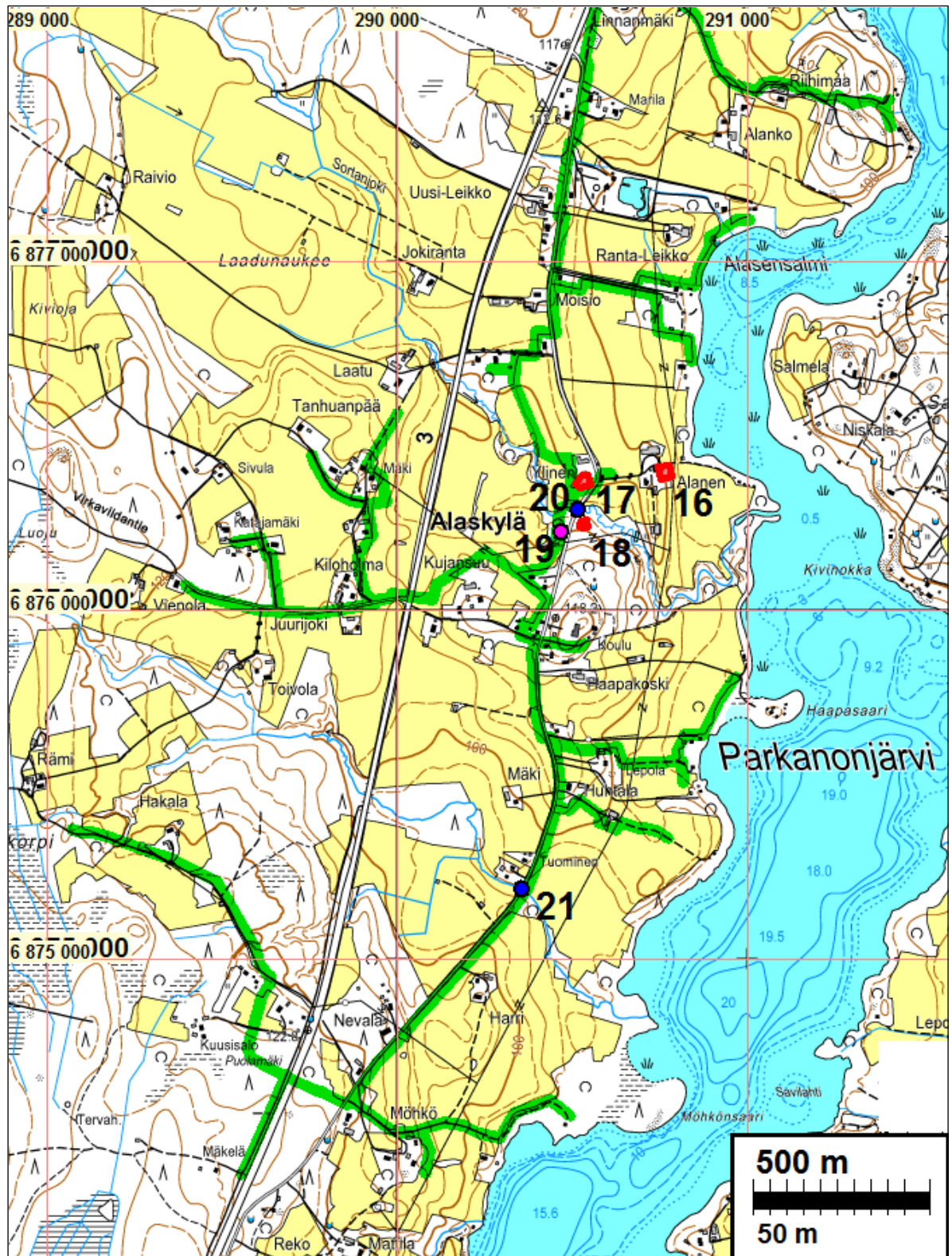
Yleiskartat

Tutkimusalue ja suunnitellut vesihuoltolinjat vihreällä. Havaitut kohteet eri symbolein.





Alueen pohjoisosa. Raportin kohteet numeroiduin symbolein.



Alueen eteläosa. Raportin kohteet numeroiduin symbolein

Inventointi

Alueelle suunnitellaan uuden vesijohto- ja paineviemäriverkoston rakentamista. Hankkeen johdosta Pirkanmaan maakuntamuseo antoi lausunnon (21.6. 2012, diar: 206/2012) jossa edellytettiin alueella suoritettavaksi arkeologinen inventointi (muinaisjäännösinventointi). Parkanon kunta tilasi inventoinnin Mikroliitti Oy:ltä. Inventoinnin maastotyö suoritettiin kahdessa osassa heinäkuussa 2012. Maastotyön pääpaino oli suunniteltujen vesihuoltolinjauksien kohdalla ja liepeillä.

Suunnitellut vesihuoltolinjat tarkastettiin kattavasti mutta piha-alueilla ei käyty vaan niitä katsottiin tarvittaessa kauempaa. Muualla kuin suunnitelluilla linjoilla ja niiden liepeillä tarkastettiin maastoa pintapuolisemmin ja harvemmin, pyrkien havainnoimaan ja tarkastamaan mahdollisia muinaisjäännöksille potentiaalisiksi arveltuja maastonkohtia.

Aluetta idässä rajaava Parkanojärvi on kuroutunut omaksi järvekseen jo Ancyclus-vaiheessa, minkä jälkeen järven pinta lienee pysytellyt tuhansia vuosia likimain samalla tasolla, jonka jälkeen vasta 1700-luvulta alkaen järven pintaa on laskettu kaikkiaan muutamia metrejä. Tämä pitkäaikainen rantataso näkyy maastossa selvästi noin 93 m:n korkeustasolla näkyvänä muinaisrantana, jonka alapuolinen alue on siis myöhäisellä historiallisella ajalla paljastunutta vesijättömaata. On selvästi todennäköisintä löytää rantasidonnoisia muinaisjäännöksiä juuri tämän rantatörmän päältä, kuten tässäkin inventoinnissa todettiin (kohde n:o 11).

Parkanon seudun kiinteä historiallisen ajan asutus on hyvin myöhäistä. Mahdollisesti keskiaikaisia taloja on vain joitakin, talojen määrä lisääntyy 1600- ja 1700-luvuilla, mutta vasta 1800-luvulta eteenpäin asutus tihentyi. Nyt tutkitulla alueella oli vain kaksi taloa ja yksi torppa 1700-luvulla: Yliskylän Haukkumaa ja torppa, sekä Alaskylän Laatu (jossa kaksi taloa ja torppa). Heti tutkimusalueen eteläpuolella sijaitsee Alaskylän kolme muuta taloa, jotka eivät sijoitu lähelle nyt suunniteltua vesihuoltolinjaa. Niitä ei ole tässä tarkemmin käsitelty. Tähän nähden historiallisen ajan asutukseen liittyvien muinaisjäännösten määrä on odotusarvoltaan vähäinen. Sikäli kuin niitä alueella esiintyy, ovat ne suurella todennäköisyydellä varsin myöhäisiä.

Inventoinnin maastotyöt toteutettiin kulkemalla suunnitellut linjat, sikäli kuin mahdollista, jalan tai autolla. Maastossa havainnoitiin maanpäälle näkyviä muinaisjäännöksiä silmämääräisesti ja sikäli kuin todettiin kokemus- ja tietotaitoperäisesti tarpeelliseksi ja mielekkääksi, tehtiin koe-kuoppia mahdollisten maanalaisten muinaisjäännösten toteamiseksi.

Alueen pellot kasvoivat korkeaa viljaa ja heinää, joten peltoalueilla ei pääsääntöisesti inventoitu, paitsi alueilla jossa linja kulki pellon reunassa josta havaintoja saattoi välttävästi tehdä.

Tulos:

Vesihuoltolinjan suhteen ongelmallisimman on kivikautinen asuinpaikka, [kohde 11](#), jonka halki vesihuoltolinja kulkee. Sillä kohden linjaa on joko siirrettävä kohdekuvauksessa ehdotetulla tavalla tai tutkittava muinaisjäännös pois linjan kohdalta. Kaksi muuta muinaisjäännöstä sijoittuu aivan vesihuoltolinjan kupeeseen. Nämä ovat historialliset talotontit, [kohde 14](#) ja vähemmässä määrin ongelmallinen [kohde 17](#). Näistä kohteen 14 (Haukkumaa) kohdalla voisi harkita linjan pientä siirtoa. On mahdollista että em. kohdilla voidaan edellyttää kaivaustyön arkeologista valvontaa. Museoviranomainen ratkaisee asian.

2.8.2012

Muinaisjäännökset

Kartoissa vesihuoltolinja vihreällä. Muinaisjäännökset alueena tai symbolina numeroituna.

PARKANO 11 VIINIKKAJOEN SUU

Mjtunnus:

Rauh.lk: 2

Ajoitus: kivikautinen

Laji: asuinpaikka

Koordin: N: 6879 924 E: 292 158 Z: 93

X: 6876 835 Y: 2449 386

P: 6882 810 I: 3292 245

Tutkijat: Bilund & Sepänmaa 2012 inventointi

Sijainti: Paikka sijaitsee Parkanon kirkosta 2,1 km etelään.

Huomiot: Kiinteä muinaisjäännös - aiheuttaa lisää arkeologisia tutkimuksia, mikäli putkilinja tulee kulkemaan suunnitellulta kohdalta.

Sijaitsee noin 400 m maantiestä 332 etelään, Hahkamäen talosta noin 400 m koilliseen, Parkanonjärven pohjoisosan luoteispuolella, Viinikkajoenjoen suusta noin 300 m länteen.

Noin 94 m:n korkeustasolla on selvä muinainen törmä, jonka alla rinne viettää jyrkästi itään, kaakkoon ja eteläkaakkoon. Törmä ja sen laki eli terassi on pitkäikäinen ja edustaa rantatasoa mesoliittisen ajan lopulta 1800-luvun jKr. järvenlaskuihin. Rinteen juurella oleva alue on vasta 1800-luvulla jKr. paljastunutta vesijättömaata.

Terassille, törmän reunasta noin 1 m länteen tehdystä koekuopasta löytyi kvartsi-iskoksia ja palanutta luuta noin 3 - 30 cm:n syvyydeltä - samassa kerrostumassa oli havaittavissa myös runsaasti palaneita kiviä. (Kyseisen koekuopan koordinaatit = ilmoitettu GPS-piste.) Tällä kohdalla maaperä oli pääasiassa lajittunutta hiekkaa, joukossa jonkin verran nyrkinkokoisia ja pienempiä sorakiviä. Tästä noin 15 m pohjoiseen törmän reunalle tehtiin toinen koekuoppa, josta ei tullut löytöjä. Koska koekuoppien perusteella vaikutti siltä, että kyseistä törmää reunustaa kivikautinen asuinpaikkavyöhyke, ei törmän reunalle tehty enempää koekuoppia. Tältä alueelta noin 20 - 40 m luoteeseen, sekä sähkölinjan alle että sen kaakkois- ja luoteispuolille tehtiin lisäksi 10 koekuoppaa (noin 70 m:n säteelle ilmoitetusta GPS-pisteestä), joista ei tullut muinaisjäännöksiin viittaavia löytöjä tai muita havaintoja.

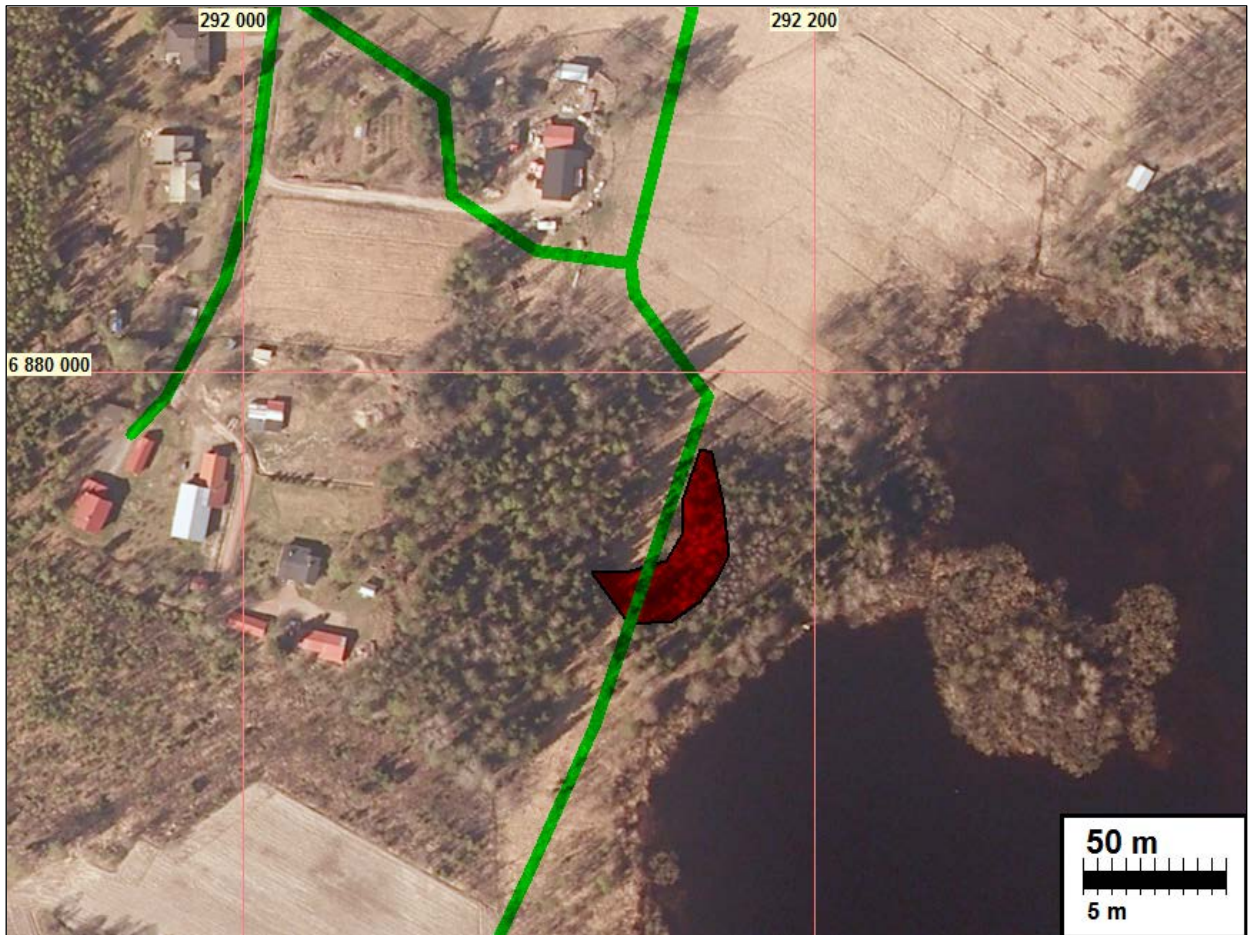
Tällä kohdalla maasto on koekuoppien perusteella koskematon (pintakerroksessa on korkeintaan 5 cm:n paksuinen sekoittunut tummempi kerros, joka on joko kaskeamisesta tai alueen luontaisesta lehtoisuudesta johtuvaa).

Paikalla olevan esihistoriallisen asuinpaikan laajuuden tarkempi selvittäminen ja tutkiminen on välttämätöntä, mikäli putkilinja tehdään suunnitellulta kohdalta.

Arkeologiset tutkimukset voitaisiin inventoijan (T. Sepänmaa) mukaan välttää, mikäli putkilinja täällä kohdalla kiertäisi alle 92 m:n korkeustasolla (siis myöhäisellä vesijättömaalla) tai vaihtoehtoisesti vähintään noin 100 m:n korkeustasolla.



Asuinpaikkaa kuvan alalla, koilliseen.



PARKANO 12 HAUKKALA

Mjtunnus:

Rauh.lk: 2

Ajoitus: historiallinen

Laji: tunnistamaton: kuoppa

Koordin: N: 6879 324 E: 291 487 Z: 108

X: 6876 205 Y: 2448 743

P: 6882 210 I: 3291 574

Tutkijat: Bilund & Sepänmaa 2012 inventointi

Sijainti: Paikka sijaitsee Parkanon kirkosta 2,7 km etelään.

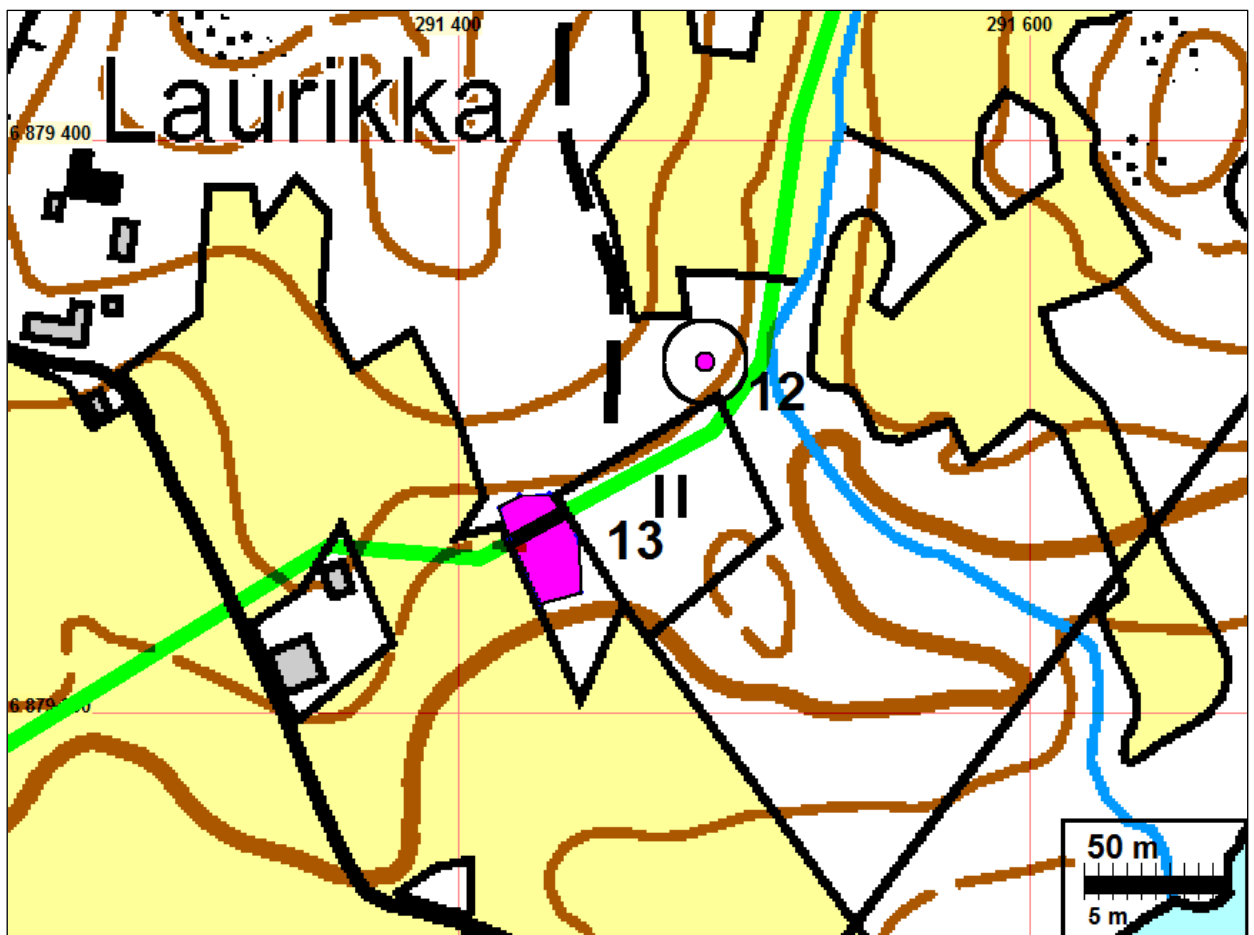
Huomiot: Kiinteä muinaisjäänös - sijaitsee kuitenkin sen verran erillään suunnitellusta putkilinjasta, että ei aiheuta jatkotoimenpiteitä (inventoijan mielipide)

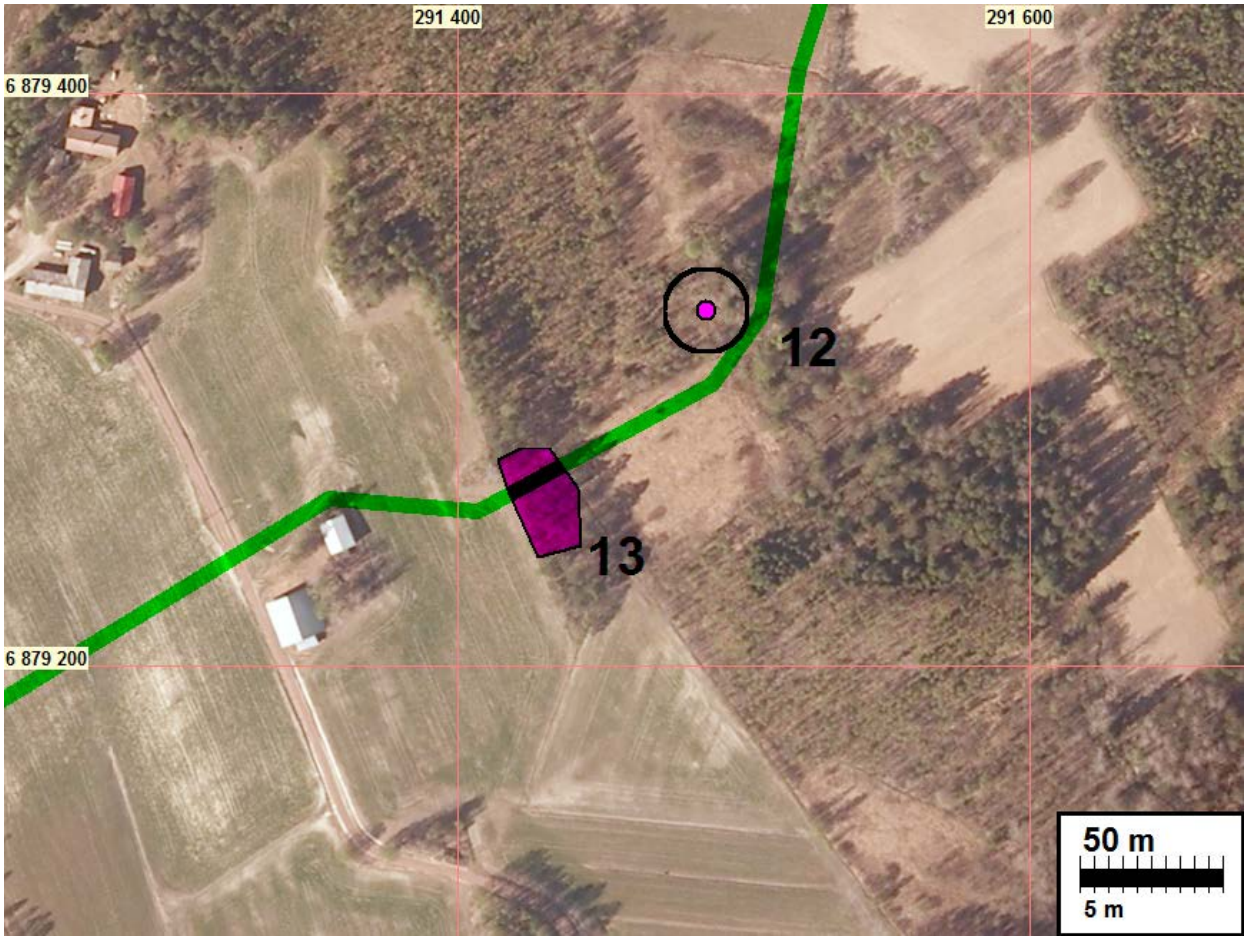
Sijaitsee hieman vajaat 300 m Pori - Jyväskylä -tiestä koilliseen, noin 370 m Haukkalan talosta etelään, noin 240 m Laurikan talosta kaakkoon ja Parkanonjärven pohjoisosan länsirannalta noin 250 m luoteeseen.

Jyrkästi kaakkoon laskevan rinteessä on noin 3 x 3 m:n kokoinen pyöristyneen suorakaiteen muotoinen kuoppa, jonka syvyys on hieman alle metrin. Kuoppaa kiertävät korkeinta (eli luoteislaitaa) lukuun ottamatta noin puoli metriä leveät vallit. Kuoppa on kaivettu soramaahan. Kuopan luoteislaidalla on suuri muuraishaiskeko. Tämän laidalle tehtiin lapiolla koepisto sen varmistamiseksi, ettei keon alla olisi kiuasta, joka osoittaisi kyseessä olevan lämmitetyn rakennuksen pohjan. Koepiston perusteella paikalla ei ole tulisijaa.

Kuopan kohdalla ja ympäristössä on mm. nuorta mäntytaimikkoa, alemmalla tasolla (josta linja tulee kulkemaan) on vanhaa kuusivaltaista sekametsää.

Inventoijan tulkinnan mukaan kyseessä lienee vanha nauriskuoppa. Sen suojeleja tutkimusarvo on vähäinen, mutta nykyisten kriteerien mukaan se on syytä lukea kiinteäksi muinaisjäännökseksi. Suunniteltu putkilinja tulee kulkemaan sen kaakkoispuolelta jyrkän rinteessä alapuolella, joten linjan rakentaminen ei millään tavoin uhanne kyseisen rakenteen säilymistä eikä aiheuta jatkotoimenpiteitä.





kohde 12 - kuopparakenne - eteläkaakkoon

PARKANO 14 HAUKKUMAA

Mjtunnus:

Rauh.lk: 2

Ajoitus: historiallinen

Laji: asuinpaikka: kylätontti

Koordin: N: 6878 404 E: 291 140 Z: 100

X: 6875 269 Y: 2448 439

P: 6881 289 I: 3291 226

Tutkijat: Bilund & Sepänmaa 2012 inventointi

Sijainti: Paikka sijaitsee Parkanon kirkosta 3,7 km etelään.

Huomiot: Talotontin osalta kiinteä muinaisjäänös / suojelukohde.

Sijaitsee noin 370 m Pori - Jyväskylä -tiestä itään, Parkanonjärven pohjoisosan länsirannalta noin 200 m länteen. Haukkumaan 1700-luvun yksittäistalo tontteineen on nykyisessä pellossa, nykyisen Haukkumaan talon kaakkoispuolella.

Talon paikannus on tehty 1791 isojakokartalta. Kartan asemoinnissa on käytetty kahta rajalinjaa jotka edelleen olemassa. Asemoinnissa havaittavissa kartan kiertymistä mistä johtuen tarkka paikannus ei ole 100 % luotettava, mutta uskoisin sen olevan alle +-20 m luokkaa. Em. 1791 kartalta paikannettu talotontti ei ole topografisesti "parhaimmalla" paikalla, joka olisi talon nykyisellä paikalla. Isojakokartta ei anna kuitenkaan mahdollisuutta tulkita nykyisen talonpaikan olevan em. kartalla merkitty talo - ellei kyseessä ole melkoinen mittausvirhe. Kyseessä on ollut pieni yhden talon tontti. Ei ole tiedossa koska talo on siirretty nykyiselle paikalleen. Pelto oli paikalla käytäessä peitteinen eikä siitä voitu saada tarkentavia havaintoja talotontin arkeologisesta kunnosta tai tarkennusta sen sijaintiin.

Suunniteltu viemäri ja vesijohtolinja tulee kulkemaan tilustien eteläpuolta (ja idempänä länsipuolta), vanhan talotontin pohjois- ja itälaitaa pitkin. Talo tuskin on ollut tontin laidalla joten on todennäköistä että linja nykyisellä asetuksella ei kajoaisi mahdollisiin säilyneisiin rakenteisiin. Varminta olisi, jos linja voitaisiin siirtää talotontti kiertäen kulkemaan tilustien pohjoispuolelta ja kaartuen etelään tien itäpuolta. On mahdollista että viemärikaivannon kaivamiseen tullaan edellyttämään arkeologista valvontaa talotontin kohdalla.

Isojakokartta s. 23



PARKANO 15 HAUKKALAN TORPPA

Mjtnnus:

Rauh.lk: 3 (ei ole suojelukohde)

Ajoitus: historiallinen
Laji: asuinpaikka: kylätontti

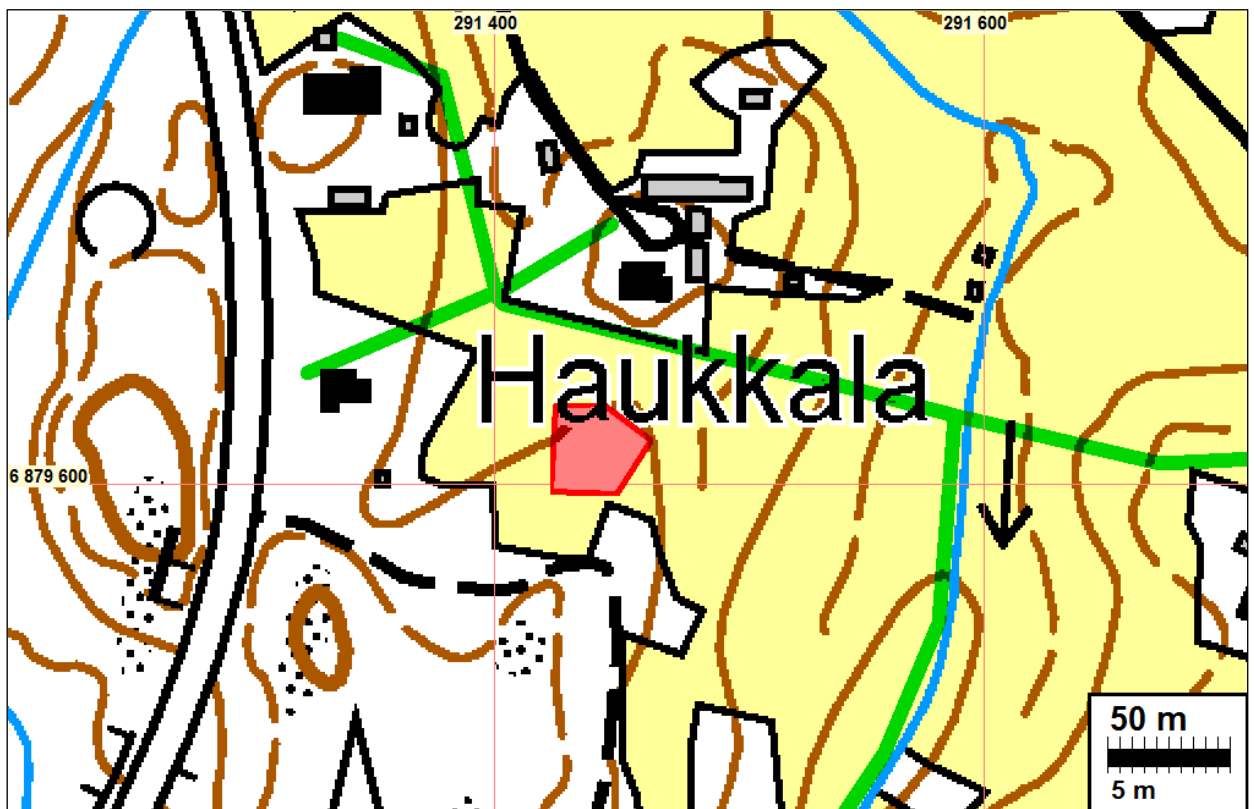
Koordin: N: 6879 606 E: 291 441 Z: 115
X: 6876 484 Y: 2448 684
P: 6882 492 I: 3291 528

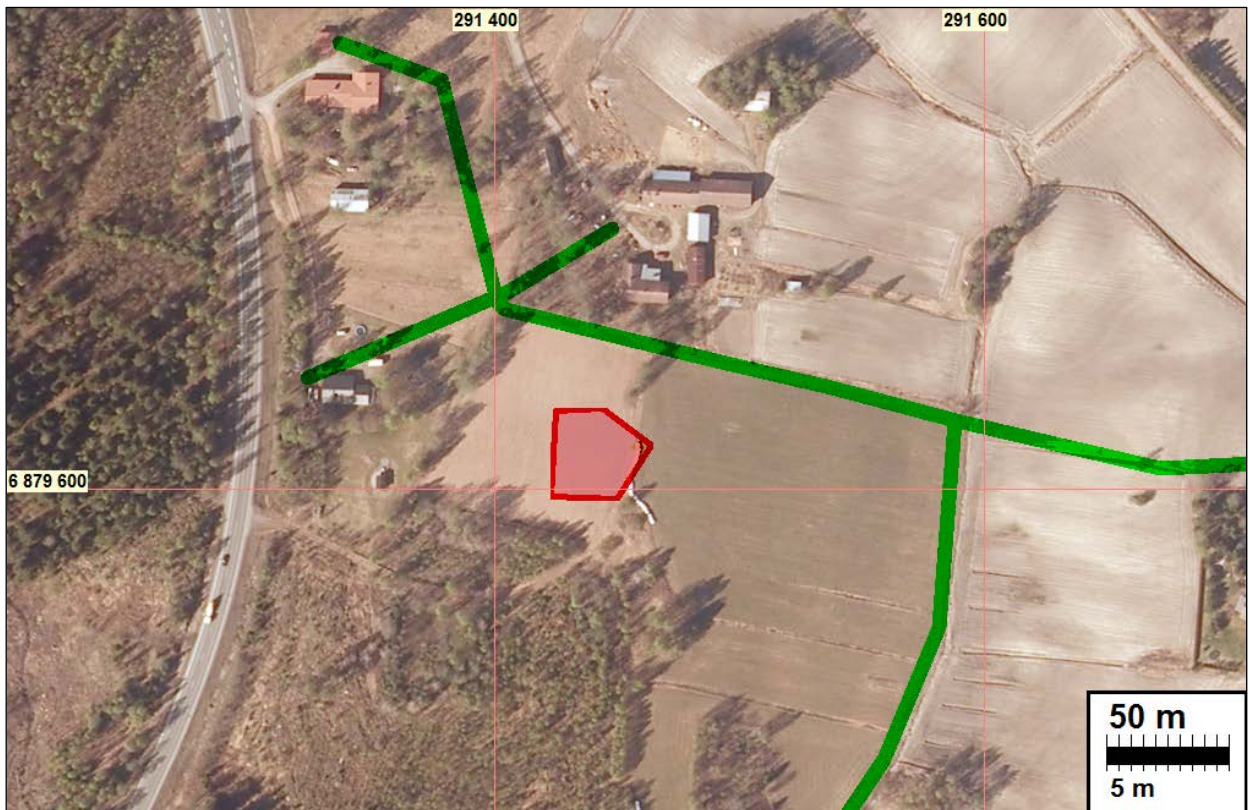
Tutkijat: Bilund & Sepänmaa 2012 inventointi

Sijainti: Paikka sijaitsee Parkanon kirkosta 2,5 km etelään.

Huomiot: 1791 kartalla Haukkalan torppa. Tontin paikannus em. kartalta ehkä hieman liian pohjoisessa (n. 15-20 m), johtuen kartan kiertymisestä. Tontti nykyisessä pellossa. Suunniteltu vesihuoltolinja kulkee n. 30 m tontin arvioidusta pohjoisimmasta mahdollisesta rajasta. Pellon reunassa ei mitään havaintoja mahd. muinaisjännöksestä. Torppa ei ole lähtökohtaisesti muinaisjännös ja pellossa olevana ja siten ehkä suureksi osaksi arkeologisesti tuhoutuneena ei liene muutenkaan merkittävä jännös. Inventoijan mielestä ei aiheuta mitään toimenpiteitä vesihuoltolinjan teossa.

Isojakokartta s. 23





PARKANO 16 ALASKYLÄ LAATU ALANEN

Mjtnnuss:

Rauh.lk: 2

Ajoitus: historiallinen
Laji: asuinpaikka: kylätontti

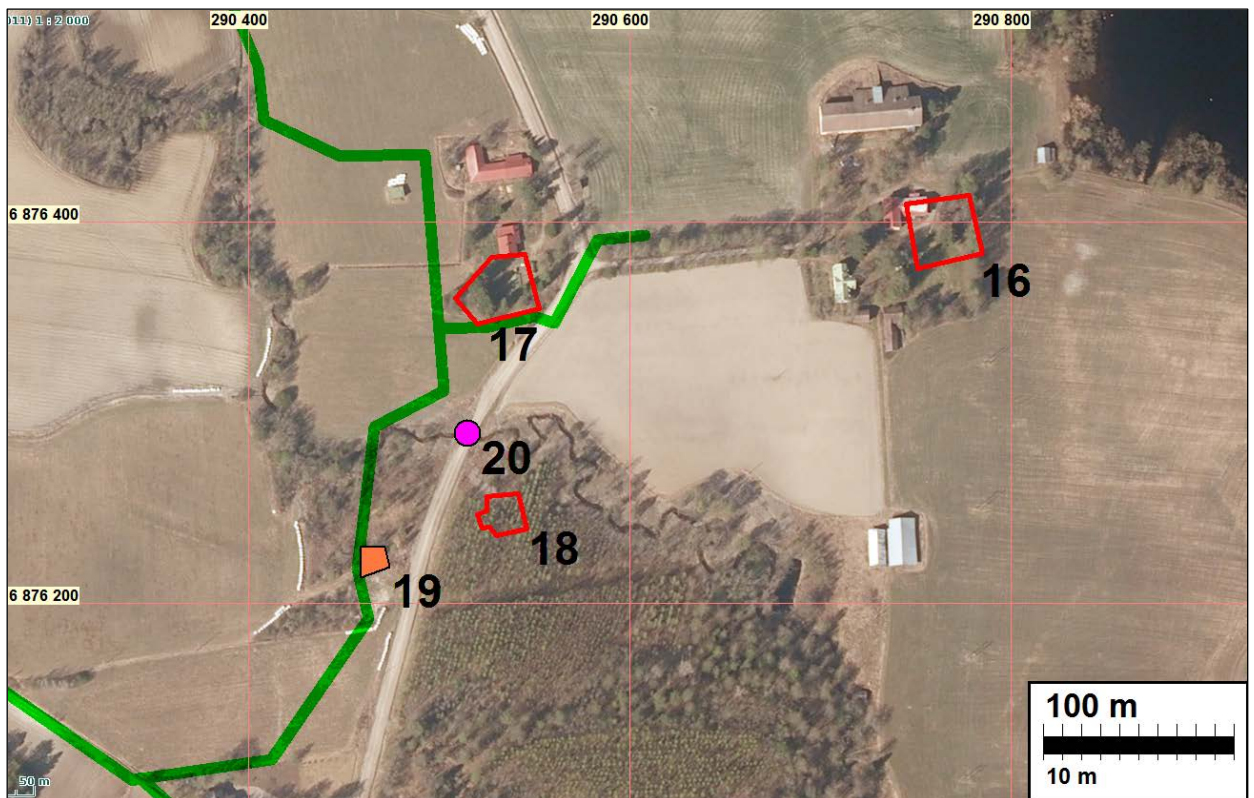
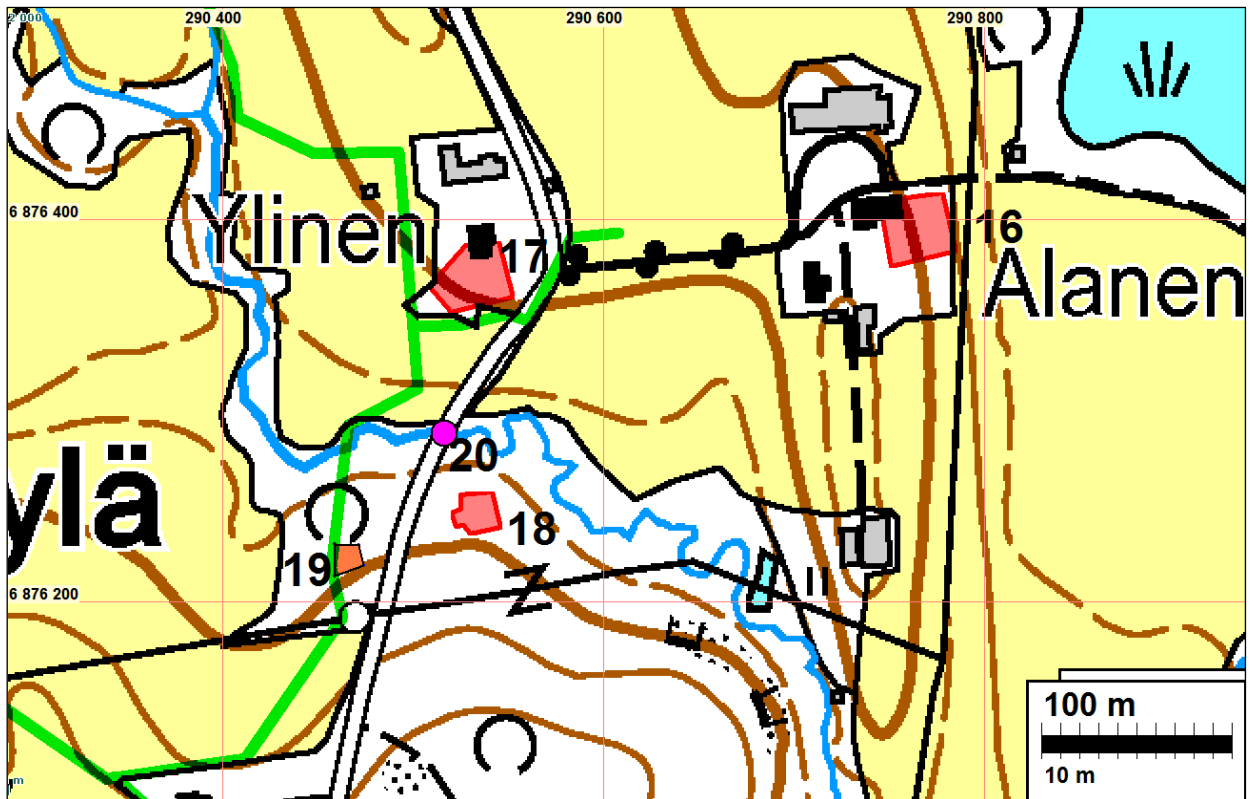
Koordin: N: 6876 392 E: 290 765 Z: 100
X: 6873 243 Y: 2448 157
P: 6879 277 I: 3290 851

Tutkijat: Bilund & Sepänmaa 2012 inventointi

Sijainti: Paikka sijaitsee Parkanon kirkosta 5,7 km etelään.

Huomiot: Yksittäistalotontti 1796 kartalta paikannettuna +-10 m tarkkuudella. Ei katsottu nyt tarkemmin. Vesihuoltolinja ei uhkaa tonttia. Vaikuttaa pinnallisesti tarkasteltuna arkeologisesti suhteellisen ehjältä. Pihamaata.
Alaskylä on perustettu – tai muotoutunut 1500 luvulla, 1540 kylässä neljä taloa joista yksi Laatu. 1796 "Laatu Hemman" jossa kaksi taloa toisistaan erillään, Alanen ja Ylinen.

Isojakokartta s. 25



PARKANO 17 ALASKYLÄ LAATU YLINEN

Mj tunnus:

Rauh.lk: 2

Ajoitus: historiallinen

Laji: asuinpaikka: kylätontti

Koordin: N: 6876 368 E: 290 533 Z: 100
X: 6873 208 Y: 2447 927
P: 6879 253 I: 3290 619

Tutkijat: Bilund & Sepänmaa 2012 inventointi

Sijainti: Paikka sijaitsee Parkanon kirkosta 5,8 km etelään.

Huomiot: Vuoden 1796 isojakokartalta paikannettu yksittäistalotontti. Paikannuksen tarkkuus alle +/-15 m mutta topografian ja maastohavaintojen perusteella (mm. tie) ilmeisen tarkka. Tontti vaikuttaa pinnallisesti tarkasteltuna arkeologisesti suhteellisen ehjältä, joskin hoidettua pihamaata ja ilmeisesti melko tasattu maaperä. Koe-kuoppia ei tehty.

Alaskylä perustettu 1500 luvulla, 1540 kylässä neljä taloa joista yksi Laatu. 1796 "Laatu Hemman" jossa kaksi taloa toisistaan erillään, Alanen ja Ylinen.

Suunniteltu vesihuoltolinja kulkee talotontin eteläpuolelta, pellon reunassa, missä ei havaittu mitään muinaisjäännökseen viittaavaa. Inventoijan mielestä vesihuoltolinjan kaivaminen ei aiheuta arkeologisia toimenpiteitä jos linja kaivetaan pellon puolelle. Muussa tapauksessa saattaisi kaivuun arkeologinen valvonta tulla kyseeseen.

Kartta ja ilmakekuva s. 16
Isojakokartta s. 25

PARKANO 18 ALASKYLÄ TORPPA

Mjtunnus:

Rauh.lk: 2

Ajoitus: historiallinen

Laji: asuinpaikka: kylätontti

Koordin: N: 6876 246 E: 290 535 Z: 100
X: 6873 086 Y: 2447 934
P: 6879 130 I: 3290 621

Tutkijat: Bilund & Sepänmaa 2012 inventointi

Sijainti: Paikka sijaitsee Parkanon kirkosta 5,9 km etelään.

Huomiot: Torppa paikannettu 1796 isojakokartalta. Paikannustarkkuus on hyvä. Torpan tontti on nyt täysin autio ja metsämaata. Paikkaa ei tarkemmin tarkasteltu koska etäällä inventoidusta vesihuoltolinjasta.

Koordin: N: 6875 195 E: 290 361 Z: 100
X: 6872 028 Y: 2447 809
P: 6878 079 I: 3290 447

Tutkijat: Bilund & Sepänmaa 2012 inventointi

Sijainti: Paikka sijaitsee Parkanon kirkosta 7,0 km etelään.

Huomiot: Lohkokivistä rakennettu kivilta puron ylitse. Tie 1700-lukua nuorempi. Ei muinaisjäännös. Vesihuoltolinja sivuaa siltaa sen itäpuolelta.

Kartta ja ilmakekuva s. 16

Isojakokartta s. 25

Muuta havainnot

PARKANO 13 LAURIKKA

Mjtunnus:

Rauh.lk: 0 (ei ole suojelukohde)

Ajoitus: historiallinen

Laji: maatalous: röykkiö

Koordin: N: 6879 268 E: 291 438 Z: 100

X: 6876 147 Y: 2448 697

P: 6882 154 I: 3291 525

Tutkijat: Bilund & Sepänmaa 2012 inventointi

Sijainti: Paikka sijaitsee Parkanon kirkosta 2,8 km etelään.

Huomiot: Ei kiinteä muinaisjäännös / suojelukohde (inventoijan mukaan)

Sijaitsee noin 250 m Pori - Jyväskylä -tiestä kaakkoon, Laurikan talosta 200 m kaakkoon ja Parkanonjärven pohjoisosan länsirannalta noin 250 m länsiluoteeseen.

Vanhan metsittyvän niityn (idässä) ja nykyisen pellon (lännessä) välisellä alueella suunnitellun linjan kohdalla ja liepeillä on joitakin epämääräisiä raivauskivikasoja. Selvin näistä on koottu noin metrisen maakiven itäkyljelle (GPS-piste). Kivikat koostuvat pienehköistä, korkeintaan muutaman kymmenen sentin läpimittaisista kivistä. Alue on luonnostaan kivikkoista moreenia ja kasvaa nykyisellään kuusi-voittoista sekametsää. Kyseessä lienevät todennäköisemmin kaski- kuin peltoviljelyyn liittyvät raivauskivikat.

Inventoijan (Timo Sepänmaa) näkemyksen mukaan kyseessä ei ole suojelukohde, joten estettä putkilinjan rakentamiseen tältä kohdista ei ole.

Kartta s. 10, ilmakekuva s. 11

PARKANO 19 ALASKYLÄ PIENI TIILITEHDAS

Mjtunnus:

Rauh.lk: 0 (ei ole suojelukohde)

Ajoitus: historiallinen

Laji: valmistus: tiilitehdas

Koordin: N: 6876 222 E: 290 467 Z: 100

X: 6873 059 Y: 2447 867

P: 6879 106 I: 3290 553

Tutkijat: Bilund & Sepänmaa 2012 inventointi

Sijainti: Paikka sijaitsee Parkanon kirkosta 6,0 km etelään.

Huomiot: Kyseessä on pieni, lähinnä kotitarvekäyttöön tehdyn tiilitehtaan jäänteet. Alaskylässä on ollut laajempi tiilitehdas josta edelleen jäljellä piippu - tässä ei ole kyseessä "varsinainen Alaskylän tiilitehdas". Tien länsipuolella on pusikoitunut tasanne jossa näkyvissä n. 8 x 10 m laajuinen perusta sekä parin metrin laajuinen tiilikasa. Maanomistajan kertoman mukaan tiilitehdas on lopettanut toimintansa joitain vuosia ennen vuotta 1959, jolloin hän osti kyseisen maan. Tehtaan perustamisvuodesta ei ole tietoa - jäänteiden perusteella kyseessä ei ole vanha tehdas.

Suunniteltu vesihuoltolinja kulkee tehtaan länsipuolen sivuitse. Kyseinen jäännös ei inventoijien käsityksen mukaan ole muinaisjäännös eikä se aiheuta mitään arkeologisia toimenpiteitä linjaa kaivettaessa.

Kartta ja ilmakuva s. 16



Tiilitehtaan jäännöstä

PARKANO 20 ALASKYLÄN KIVISILTA

Mjtnnus:

Rauh.lk: 0 (ei ole suojelukohde)

Ajoitus: historiallinen

Laji: kulku: ylityspaikka

Koordin: N: 6876 287 E: 290 515 Z: 100

X: 6873 126 Y: 2447 912

P: 6879 171 I: 3290 601

Tutkijat: Bilund & Sepänmaa 2012 inventointi

Sijainti: Paikka sijaitsee Parkanon kirkosta 5,9 km etelään. .

Huomiot: Alaskylän Ylisen talon eteläpuolella 1796 kartalle jo merkitty ja edelleen käytössä oleva tie ylittää puron. Silta on tehty lohkoista, jäleistä kivistä. Sillan tekoaika ei ole tiedossa - tuskin kuitenkaan 1700 luvun rakenne. Rakenteeltaan saman kaltaisen kuin eteläisempi (tästä 1,1 km etelään) kivisilta joka 1700-lukua uudemmalla tiellä. Inventoijien mielestä kyseessä ei ole muinaisjäänös. Vesihuoltolinja tulee 40 m länteen sillasta

Kartta ja ilmakeku s. 16

**PARKANO 21 ALASKYLÄN ETELÄISEMPI KIVISILTA**

Mjtnnus:

Rauh.lk: 0 (ei ole suojelukohde)

Ajoitus: historiallinen

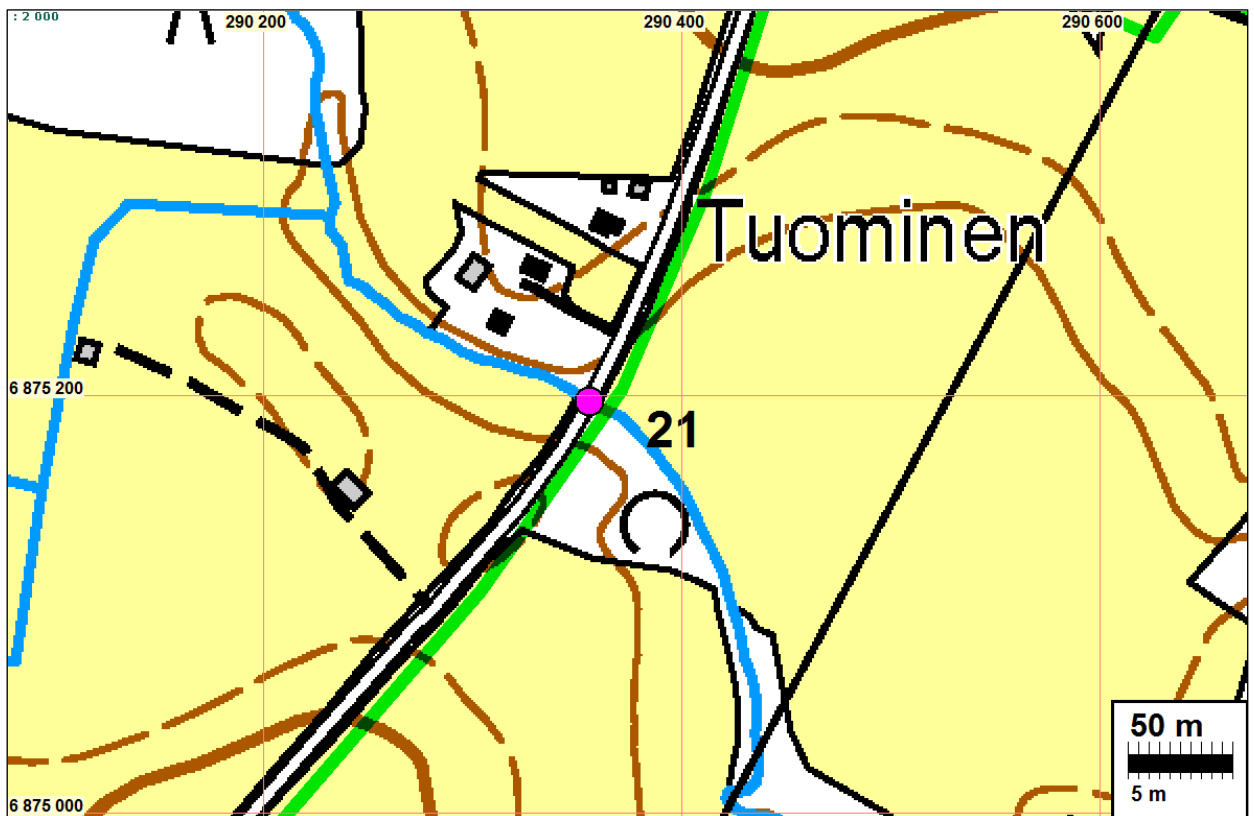
Laji: kulku: ylityspaikka

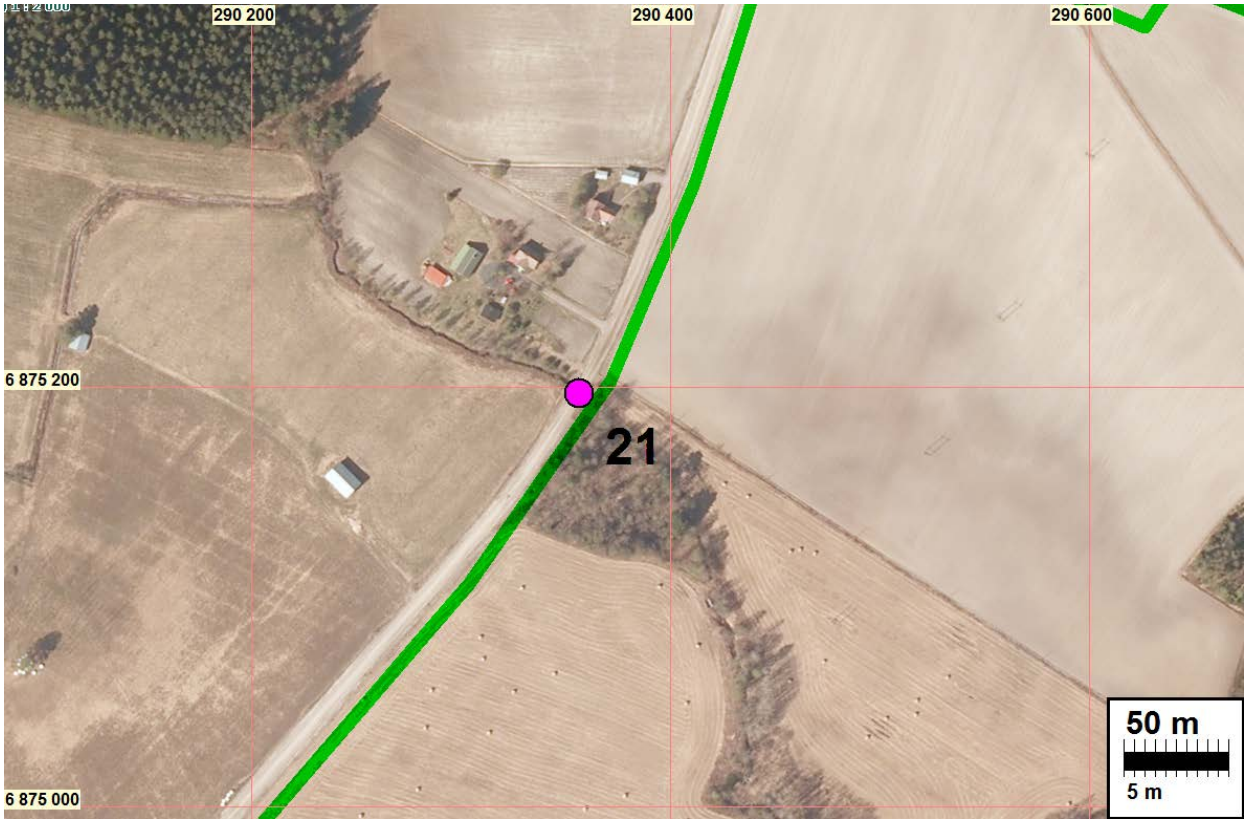
Koordin: N: 6875 195 E: 290 361 Z: 100
X: 6872 028 Y: 2447 809
P: 6878 079 I: 3290 447

Tutkijat: Bilund & Sepänmaa 2012 inventointi

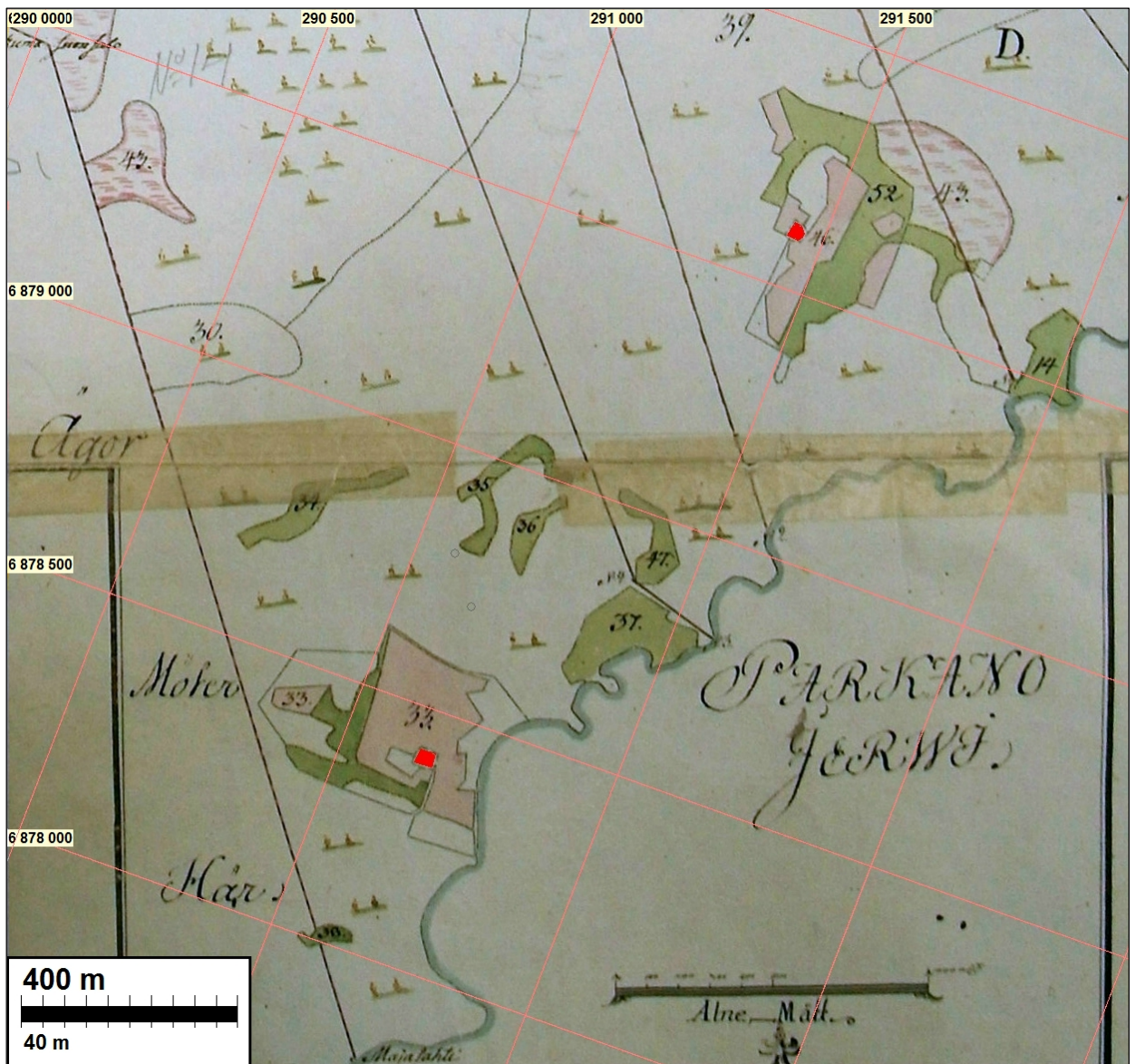
Sijainti: Paikka sijaitsee Parkanon kirkosta 7,0 km etelään.

Huomiot: Lohkokivistä rakennettu kivisilta puron ylitse. Tie 1700-lukua nuorempi. Ei muinaisjäännös. Vesihuoltolinja sivuaa siltaa sen itäpuolelta.

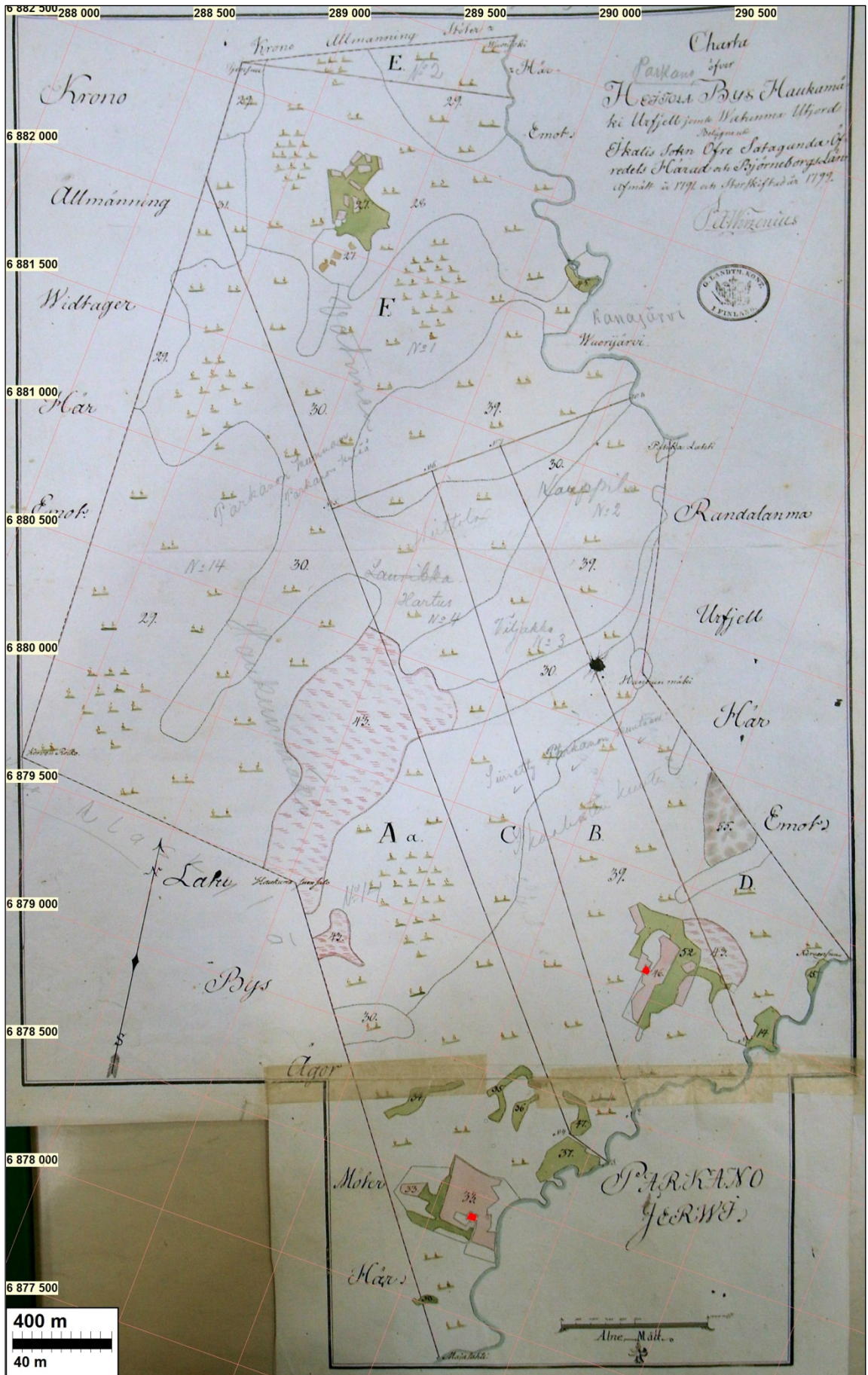




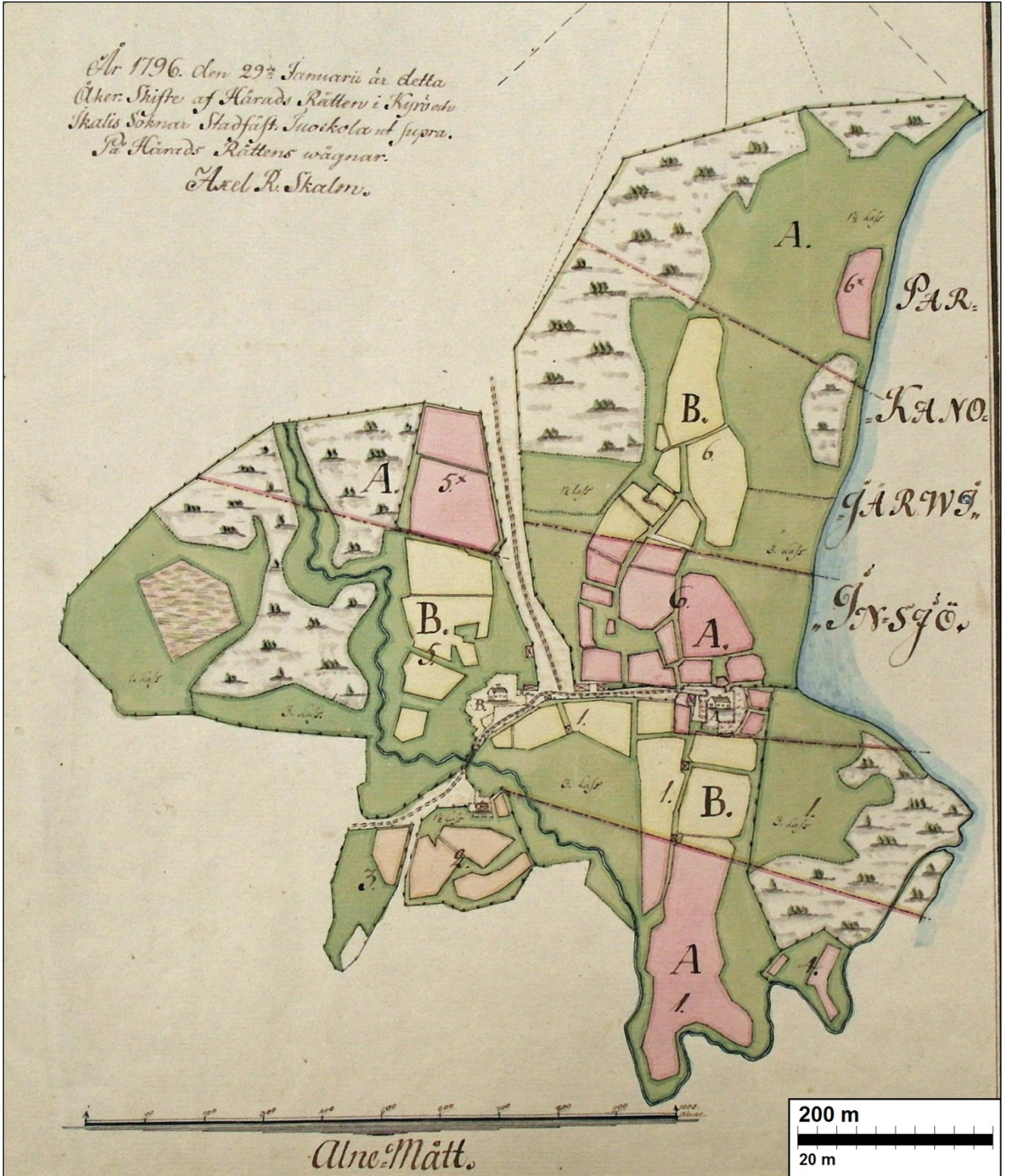
Vanhat kartat



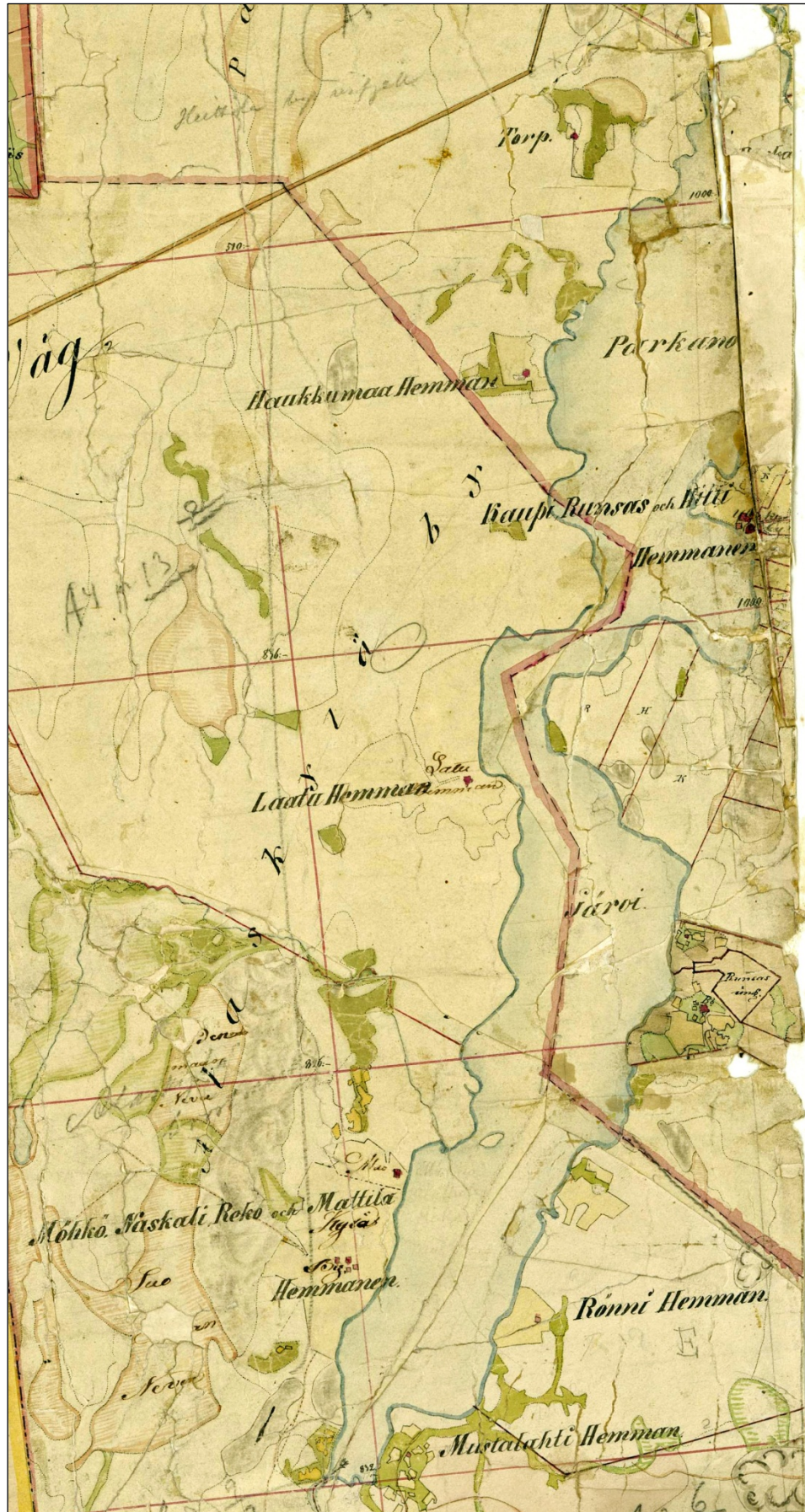
Yliskylä Haukkumaa v. 1791. Kohteet 14 ja 15, Päälle piirretty ETRS TM35FIN koordinaatisto ja talotontit vahvistettu punaisella. Alhaalla vas. Haukkumaa ja ylhäällä oik. Haukkalan torppa



Sama kartta kuin ed. sivulla (1791) kokonaisuudessaan.



Parkano Alaskylä 1796, "Laatu hemman" (Alanen ja Ylinen)
Kohteet 16 ja 17



Aluetta kuvaava ote 1840-luvun Parkanon pitäjänkartasta.