

Parkano Alaskylän vesihuoltosuunnitelma-alueen muinaisjäännösinventoinnin tarkennus 2012



Timo Sepänmaa
Timo Jussila



Kustantaja: Parkanon kaupunki

Sisältö:

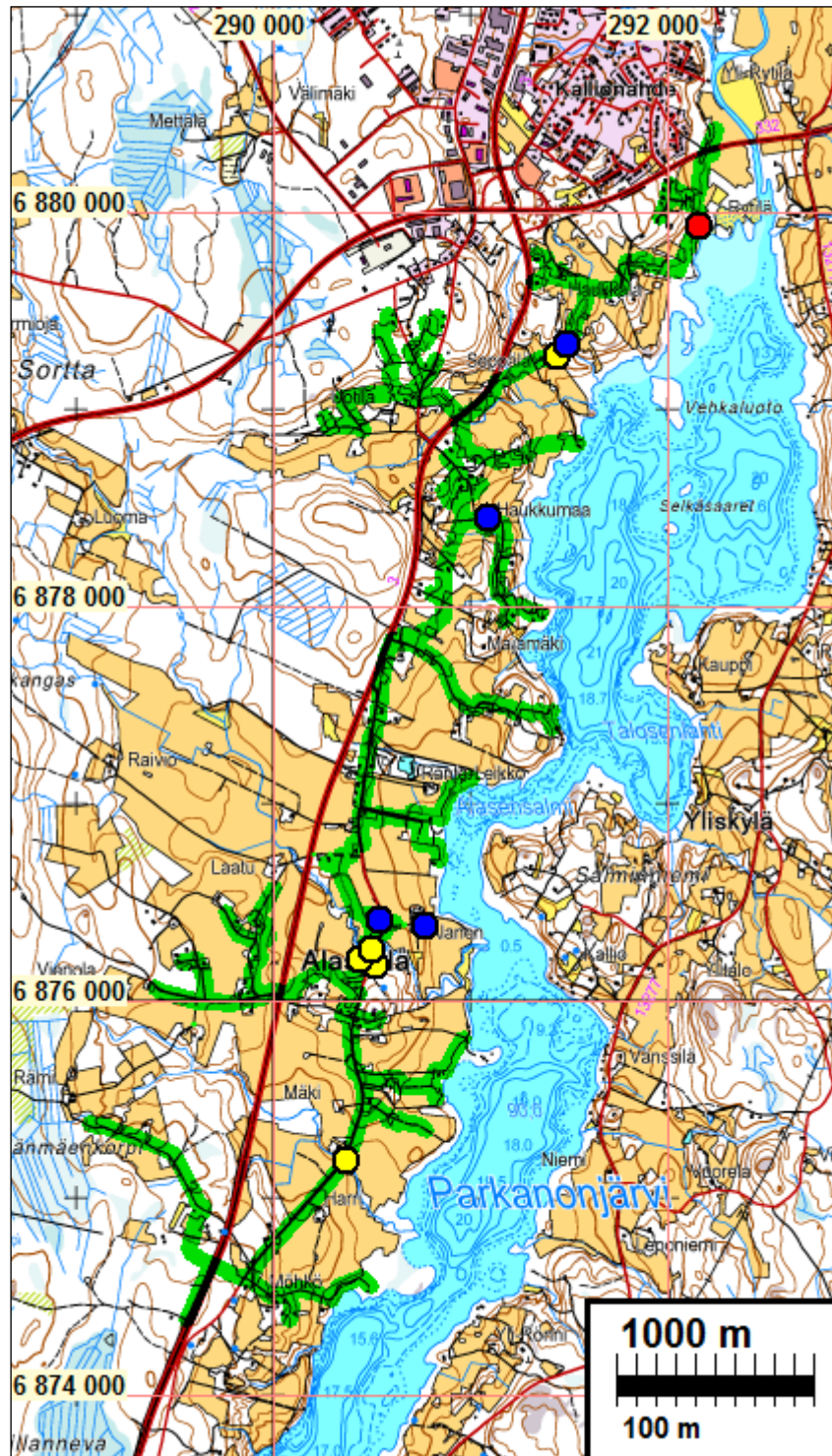
Perustiedot	2
Yleiskartat.....	3
Inventointi	6
Kohteen nro 13 muinaisjäännösstatus	7
PARKANO 13 LAURIKKA	9
Yhteenveto	11
Valokuvia	12
Liite 1	14

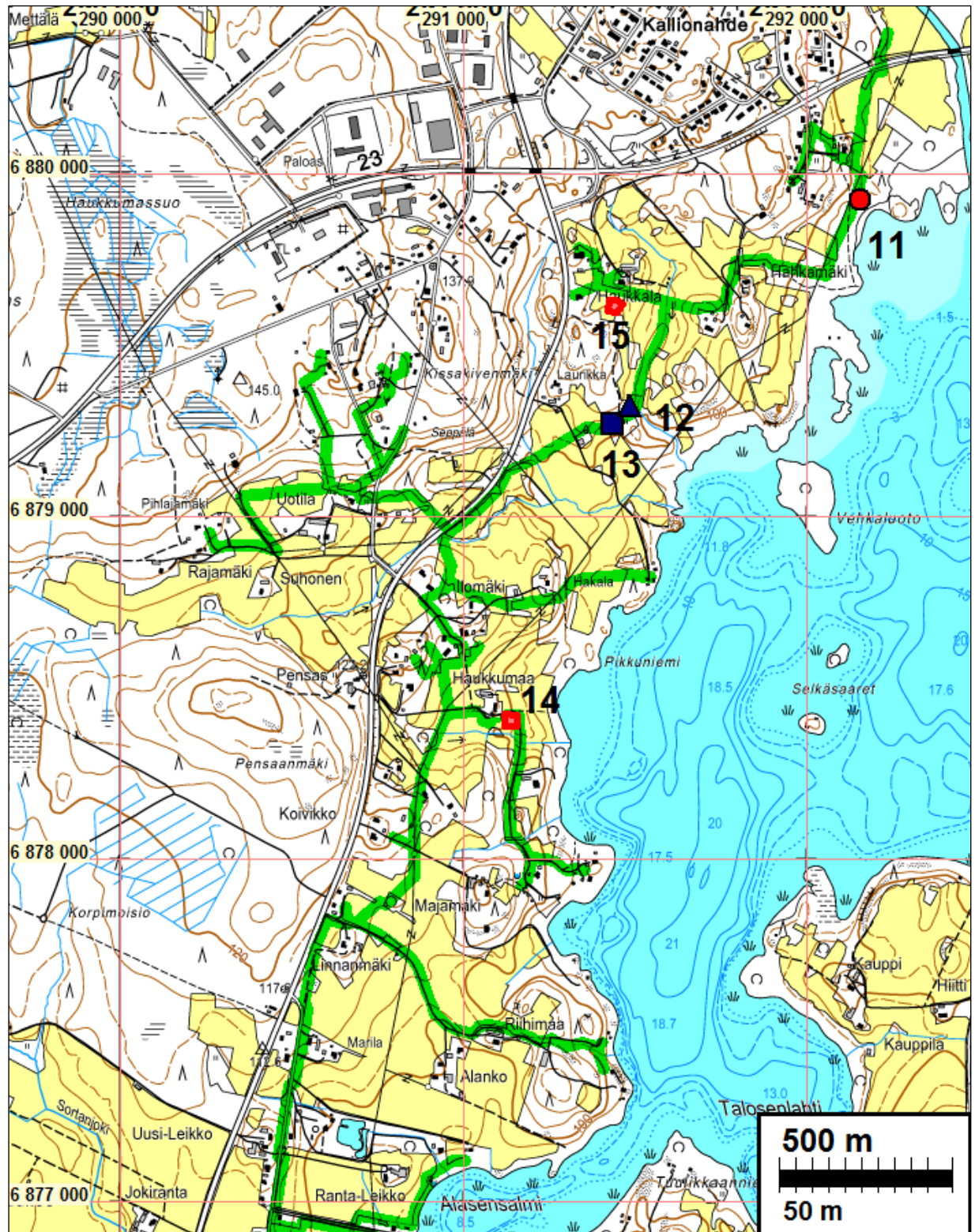
Perustiedot

- Alue:* Alaskylän vesihuoltosuunnitelman alue Parkanon keskustaajaman eteläpuolella, Parkano-järven länsirannalla ja länsipuolella.
- Tarkoitus:* Selvittää ovatko Pirkanmaan Maakuntamuseon lausunnossaan Parkanon kunnalle mainitsemat potentiaaliset peltoalueet, joilla ei saa viemäriinjaa kaivaa, viemäriinjan kohdalla potentiaalisia muinaisjäännöksille, sekä tarkentaa eräitä muita havaintoja joista ilmennyt epäselvyyttä
- Kustantaja:* Parkanon kaupunki
- Työaika:* Maastotyö 18.10.2012
- Tekijät:* Mikroliitti Oy, Timo Sepänmaa ja Timo Jussila
- Tulokset:* Kesän 2012 inventoinnissa löytyi suunnitellulta viemäriinjalta Parkanon ensimmäinen esihistoriallinen kiinteä muinaisjäännös: kivikautinen asuinpaikka. Muualta viemäriinjalta ei muinaisjäännöksiä löydetty. Pari v. 1799 yksittäistalotonttia sijoitui aivan viemäriinjan liepeille. Tässä tarkastus- ja tarkennuskäynnissä ei havaittu uusia, aiemmin havaitsemattomia muinaisjäännöksiä, eikä havaittu potentiaalisia muinaisjäännösmaastoja viemäriinjan kohdalla alueen pelloissa.
- Viite:* Inventointikertomus 2.8.2012: Bilund, Sepänmaa, Jussila: Parkano Alaskylän vesihuoltosuunnitelma-alueen muinaisjäännösinventointi v. 2012

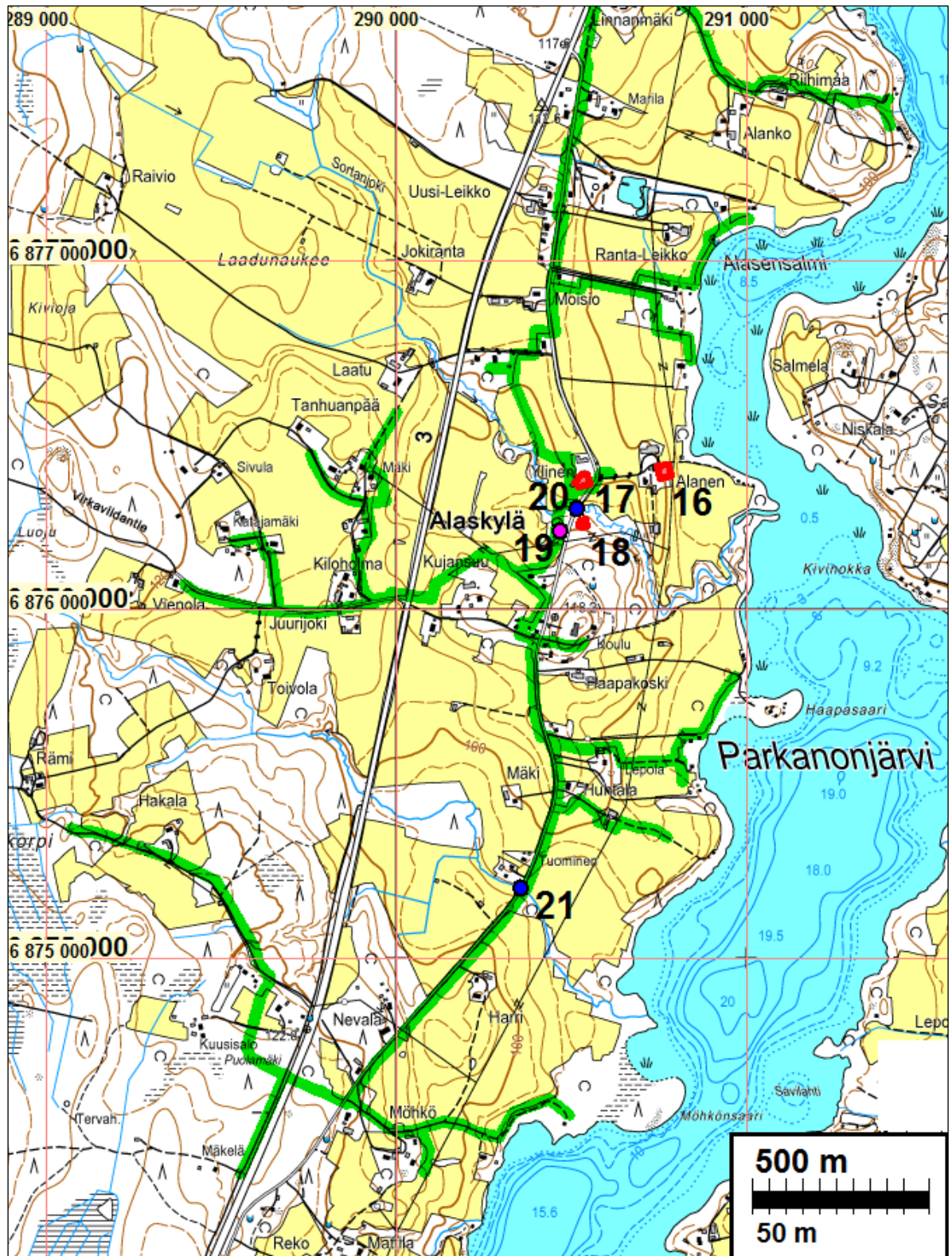
Yleiskartat

Tutkimusalue ja suunnitellut vesihuoltolinjat on merkitty vihreällä. Kesän 2012 inventoinnissa havaitut kohteet on merkitty eri symbolein.





Alueen pohjoisosa. Kesän 2012 inventoinnin raportin kohteet numeroiduin symbolein.



Alueen eteläosa. Kesän 2012 inventoinnin raportin kohteet on esitetty numeroiduin symbolein.

Inventointi

Alueelle suunnitellaan uuden vesijohto- ja paineviemäriverkoston rakentamista. Hankkeen johdosta Pirkanmaan maakuntamuseo antoi lausunnon (21.6. 2012, diar: 206/2012) jossa edellytettiin alueella suoritettavaksi arkeologinen inventointi. Kesällä 2012 Mikroliitti Oy (Antti Bilund ja Timo Sepänmaa) suorittivat viemäriinjalla arkeologisen inventoinnin ohessa täysimääräisen muinaisjäänösinventoinnin, jossa arkeologisten menetelmien lisäksi käytettiin historiantutkimuksen menetelmiä - kuten historiallista karttamateriaalia - sekä geologista materiaalia muinaisrantatasojen arviointiin. Tuolloin suunniteltu viemäriinjasta tarkastettiin täysin kattavasti.

Suurin osa – mutta eivät kaikki – pellot olivat nurmella tai viljalla ja niitä voitiin havainnoida vain rajoitetusti. Samoin peitteisiä metsäalueita - kaikki metsät olivat kasvillisuuspeitteisiä – voitiin samalla tavalla tutkia vain rajoitetusti. Paikoilla missä kokemus- ja tietotaitoperäisesti arveltiin maaston olevan sopiva esihistoriallisille muinaisjäänöksille (asuinpaikka, kalmisto jne.) tehtiin satunnaisesti koekuoppia mahdollisen maanalaisen muinaisjäänöksen havaitsemiseksi. Käytetyllä menetelmällä löytyikin yksi kivikautinen asuinpaikka, joka oli ensimmäinen laatuaan Parkanossa.

Pirkanmaan maakuntamuseo ei ollut kesän 2012 inventointiin tyytyväinen eikä sallinut inventoinnin perusteella viemäriinjasta pääasiassa sen takia että museon havaintojen ja käsityksen mukaan potentiaalisia peltoalueita ei oltu tutkittu. Parkanon kunnalle sähköpostitse antamamassa määräyksessä (17.10.2012, sekä n. viikkoa aiemmin) kielletään viemäriinjasta kaivaminen Museon ”potentiaalisiksi” arvioimilla peltoalueilla (karttaliite 1). Museo ei perustele mihin sen arvio tiettyjen jo kertaalleen inventoidun viemäriinjan osien ”potentiaalisuudesta” perustuu. Jostain syystä metsäalueita ei oltu Museon toimesta potentiaalisiksi arvioitu, vaan niillä sallittiin rakentaminen vain yhden inventoinnin jälkeen. Museo ei perustellut tätäkään kantaansa. Olisi mielenkiintoista saada tietää perustelut sille, miksi Museo katsoo pellot tärkeämmiksi tutkimuskohteiksi kuin metsäalueet vaikka pelloissa muinaisjäänökset ovat suureksi osaksi, elleivät kokonaan tuhoutuneet kun metsissä ne voivat olla täysin ehjiä.

Kuten kaikki vähänkin kokeneemmat maastoinventoijat tietävät: peltoon sattumanvaraisesti tehdyistä koekuopista, ilman tarkkaa ennakkotietoa muinaisjäänöksestä, ei voi löytää eikä havaita muinaisjäänöstä kuin äärimmäisellä onnella ja sattumalta. Hienoaineksiseen (savi, hiesu, hieta) maaperään tehdyistä koekuopista äärimmäisen harvoin havaitsee löytöjä ja pellossa on vielä kulttuurikerros yleensä hävinnyt. Pellojen satunnainen koekuopitus inventoinnin yhteydessä on siis turhaa, epäeettistä rahan ja resurssien tuhlausta. Kynnetystä pellostas asuinpaikkaa indikoivat löydöt voi havaita hyvin silloin kun kylväminen on kulunut aikaa ja sateet ovat kynnestä huuhtoneet. Juuri kynnetystä, juuri kylvästä tai jyryästä pellostas ei havaitse koskaan mitään, edes tunnetuilla runsaslöytöisillä asuinpaikoilla – se on usean arkeologin yli 20 vuotisen kokemuksen myötä saatu selkeä tulos. Hienoainesmaaperäisiä pelloja voidaan siis menestyksellisesti havainnoida arkeologisesti vain myöhään syksyllä tai aikaisin keväällä niiltä osin kun pellot ovat kynnettyjä, sen jälkeen kun kylväminen on kulunut aikaa ja sade on ehtinyt pestä löydöt esille. Joskus sänkipellostas voi runsaiden sateiden jälkeen saada välttämättä löytöhavaintoja silloin kun olkia ei ole jäänyt pellolle maanpintaa peittämään, samoin oraalla olevasta pellostas. Vain osa pelloista kynnetään vuosittain, joitain pelloja useiden vuosien välein. Hienoainesmaaperäisestä (savi-siltti) metsämaasta muinaisjäänöksen löytäminen koekuopittamalla satunnaisesti on yhtäläillä lähes mahdotonta kuten pelloista.

Edellä todetun mukaisesti erilaisissa linjainventoinneissa jäävät peitteiset peltoalueet yleensä tarkemmin tutkimatta (ellei ole konkreettista ennakkotietoa mahdollisen muinaisjäänöksen sijainnista). Joitain topografian ja maaperän perusteella muinaisjäänökselle erityisen sopivia maastonkohtia on saatettu peitteisissä pelloissa koekuopittaa inventoinneissa, mutta yleensä

laihoin tuloksin. Peitteisten peltojen jättäminen tarkemmin tutkimatta on tutkimuseettisesti oikea ja yleinen käytäntö, jota on noudatettu kaikissa eri tahojen, kuten mm. Museoviraston ja Pirkanmaan maakuntamuseon suorittamissa linjainventoinneissa kautta aikojen ja myös viime vuosina. Peitteiset pellot jäävät tarkemmin tutkimatta eikä sen takia ole mitään inventointia aiemmin uusittu tai kieltäydytty lausuntoa antamasta.

Jotta Parkanon kaupunki pääsisi rakentamaan viemäriä, tehtiin paikalla täydentävä ja tarkentava inventointi seuraavana päivänä, em. museon lausunnon saamisen jälkeen.

Museon potentiaalisiksi (oletettavasti muinaisjäännösten sijoittumiselle ja löytämiselle potentiaalisiksi) arvioimat pellot eivät havaintojemme mukaan ole potentiaalisia muinaisjäännöksille. Maastot n. 95 m korkeustason yläpuolella ovat muinaisen Ancylusjärven rantatasoja. Ne ovat varsin lyhytaikaisia johtuen suhteellisen nopeasta veden laskusta. Maaperä alueen pelloissa on hiesua, ylempänä hiesu- tai hietamoreenia. Hiekkamaita ei havaittu kuin aiemmin löydetyn kivikautisen asuinpaikan tienoilla. Hienoaineksisilla maaperillä sijaitsevia Ancylusjärvivaiheen aikaisia asuinpaikkoja ei tunneta. On varsin epätodennäköistä, että sellaisia alueella sijaitsevia, saati sellainen sattuisi kapean viemäriin kohdalle. Nuorakeraamisia asuinpaikkoja löytyy yleensä hiekkamailta purojen ääriä. Periaatteessa sellaisia voi Parkanossa sijaita. Nuorakeraamisille asuinpaikoille potentiaalisia maastonkohtia, joita ei jo aiemmin oltu tutkittu, ei nyt havaittu.

Muutamissa kohdin viemäriin leikkaa Parkanojärven pitkäaikaisen muinaisratatason n. 95-93 m korkeustasolla. Ne tutkittiin jo kesän 2012 inventoinnissa. Nyt katsottiin näitä kohtia uudelleen ja eräässä sellaisessa kohdassa pelto olikin kynnetyt. Kynnös oli tuore ja maaperä lähes savea. Mitään havaintoja esihistoriasta ei saatu.

Muutoin peltoalueet olivat lähes kaikki edelleen peitteisiä, joko nurmella tai sänkipeltoina. Joitain linjan osia käveltiin sänkipeltoissa läpi siltä varalta että kuitenkin Ancylusaikainen asuinpaikka sattuisi olkien välistä silmiin. Ei sattunut.

Tutkimustuloksemme, kaikkiaan kolmen erittäin kokeneen arkeologin suorittaman kahden inventointikerran jälkeen on se, että viemäriin leikkausalueella ei ole muita muinaisjäännöksiä kuin ne, mitkä havaittiin kesän 2012 inventoinnissa.

Jos saamamme tutkimustulos halutaan julkisesti kiistää tai saattaa epäilyksen alaiseksi, on se tehtävä tarkoin perustellusti ja kiistäjän/epäilijän on yleisen tieteellisen käytännön mukaisesti toistettava tutkimus omalla kustannuksellaan ja osoitettava saamamme tulos vääräksi.

Kohteen nro 13 muinaisjäännösstatus

Antamassaan lausunnossa Pirkanmaan Maakuntamuseo (Vadim Adel) toteaa:
Kohde 13 Laurikka, historiallisia viljelyröykkiöitä. Tiedot kohteesta ovat puutteellisia. Inventointiraportin mukaan röykkiöt ovat todennäköisesti kaskiraunioita. Tässä tapauksessa niitä koskee muinaismuistolain rauhoitus. Vesihuoltolinja tulee siirtää röykkiöalueen ulkopuolelle, riittävälle etäisyydelle. Suunnitelmaa voidaan arvioida uudestaan tarkemmin täydennetyt raportin perusteella.

Paikka tarkastettiin uudestaan 18.10.2012.

Kyseessä on loiva rinne jossa kivikkoinen maaperä. Metsäkaistale jonka vieressä nykyinen pelto ja toisella puolen vanha niittymaa ellei sekin pelto. Myös kyseistä niittyä ja peltoa on hyvin, ellei varsin todennäköisesti saatettu joskus kasketa. Metsäkaistale on hyvin pusikkoinen.

Nyt lehdet olivat pusikoista poissa ja heinä lakastunut joten havaintoja saattoi tehdä hieman – vain hieman – paremmin kuin kesällä.

Metsäkaistaleessa on linjan liepeillä maakivi, jonka päälle nostettu pieniä kiviä. Linjan eteläpuolella on kivikkoa jossa ainakin pellon reunamilla vaikuttaa olevan ns. heittokiviä. On vaikea erottaa kasvillisuuden seasta, mitkä kivet ovat luontaisilla paikoillaan ja mitkä sinne heitettyjä. Tiheämpi kivikko vaikuttaisi olevan raivauskivikkoa. Emme nyt käyneet läpi kaikkia maakiviä ja laskeneet monenko päälle on pikkukiviä nosteltu. Sen erottaminen mikä alueen kivikoista on mahdollista raivauskivikkoa ja mikä luontaista edellyttää laajan kaivaustutkimuksen.

Mahdolliset raivauskivikot - elleivät luontaisia - saattavat olla peräisin läheiseltä pellolta tai sitten eivät. Miksi pikkukiviä on nosteltu maakivien päälle? Yhtenä syynä voi olla se, että paikalla on metsää joskus kaskettu, kuten inventoija kesän 2012 raportissa arveli. Isojakokartalla v. 1799 (ks. kesän 2012 raportti, Alaskylä-Haukkumaa kartta) paikka on joutomaata, mutta lähellä tilojen rajaa.

Kyseessä on erittäin yleinen ja laaja ilmiö. Vastaavia kivien raivauksen merkkejä on laajoilla alueilla kautta Suomen, lähes kaikkialla erilaisissa metsiköissä ja metsissä missä lähiseudulla on ollut asutusta viimeistään 1800-luvun alusta lähtien. Inventoinneissa näitä vähäisiä kivenraivauksen jäänteitä emme yleensä noteeranneet mitenkään. Nyt asiasta tuli mainittua raportissa, koska arvelimme että joku maallikko ja viemäriin kaivajat saattavat ehkä kiinnittää niihin huomiota. Halusimme tuoda ilmi että tilanne on noteerattu. Kyseessä oli taholtamme virhe.

Missään ei vastaavan kaltaisia vähäisiä ja epämääräisiä raivauskivikoita tai oletettuja kaskimaita ole tietojemme mukaan muinaisjäännöksenä rauhoitettu. Jos käytäntö on nyt muuttunut, kuten maakuntamuseon lausunnosta voi käsittää, on sillä erittäin kauaskantoisia ja merkittäviä seurauksia: huomattava osa Suomen metsistä tulee rauhoitetuiksi muinaismuistolailla. Tulkinta pitäisi selvittää ja siitä pitäisi keskustella ennen sen käytäntöön saattamista.

Miksi (mahdollinen) kaskeaminen tekee alueesta muinaisjäännöksen on epäselvää. Museoviraston julkaistussa ohjeistuksessa ei kaskimaita kehoiteta muinaismuistolailla rauhoitettavaksi. Kyseessä lienee Pirkanmaan maakuntamuseon omintakeinen tulkinta. Miksi vain kaskimaat rauhoitetaan muinaismuistolailla? Samalla logiikalla pitäisi rauhoittaa vanhat pellot, ojat ym. Koska on todennäköistä että myös viereisiä alueita, sekä koko metsäistä rinnettä on joskus kaskettu, pitäisi myös ne todeta muinaisjäännökseksi. Tällöin viemäriinjaa ei voi kaivaa minnekään lähialueelle vaan sitä on siirrettävä satoja metrejä muualle, ellei viemäriinjan kohtaa tutkita arkeologisella kaivauksella. Kyseessä on selkeästi viemärihankkeeseen nähden täysin kohtuuton ja myös mielivaltaiselta vaikuttava tilanne. Koska muinaismuistolain mukaan muinaisjäännöksestä ei saa olla kohtuutonta haittaa ja koska tässä tapauksessa kyseessä on uusi muinaisjäännös josta ”löytyessään” syntyi kohtuuton haitta, on se tutkittava pois viemäriinjan kohdalta valtion varoin tähän asti yleisesti noudatetun käytännön ja lain tulkinnan mukaan. Valtion varoin suoritettavat tutkimukset tekee Museoviraston Kenttäpalveluyksikkö, johon kannattaa ottaa yhteyttä, mikäli paikkaa edelleen halutaan jostain syystä pitää muinaisjäännöksenä.

Mielestämme kesän 2012 raportin havaintokohde nro 13 ei ole muinaisjäännös. Käsitys perustuu havaintoihimme, vallitsevaan käytäntöön ja Museoviraston ohjeistukseen.

Kohteen kuvaus kesän 2012 raportissa.:

PARKANO 13 LAURIKKA

Mjtunnus:

Rauh.lk: 0 (ei ole suojelukohde)

Ajoitus: historiallinen

Laji: maatalous: röykkiö

Koordin: N: 6879 268 E: 291 438 Z: 100

X: 6876 147 Y: 2448 697

P: 6882 154 I: 3291 525

Tutkijat: Bilund & Sepänmaa 2012 inventointi

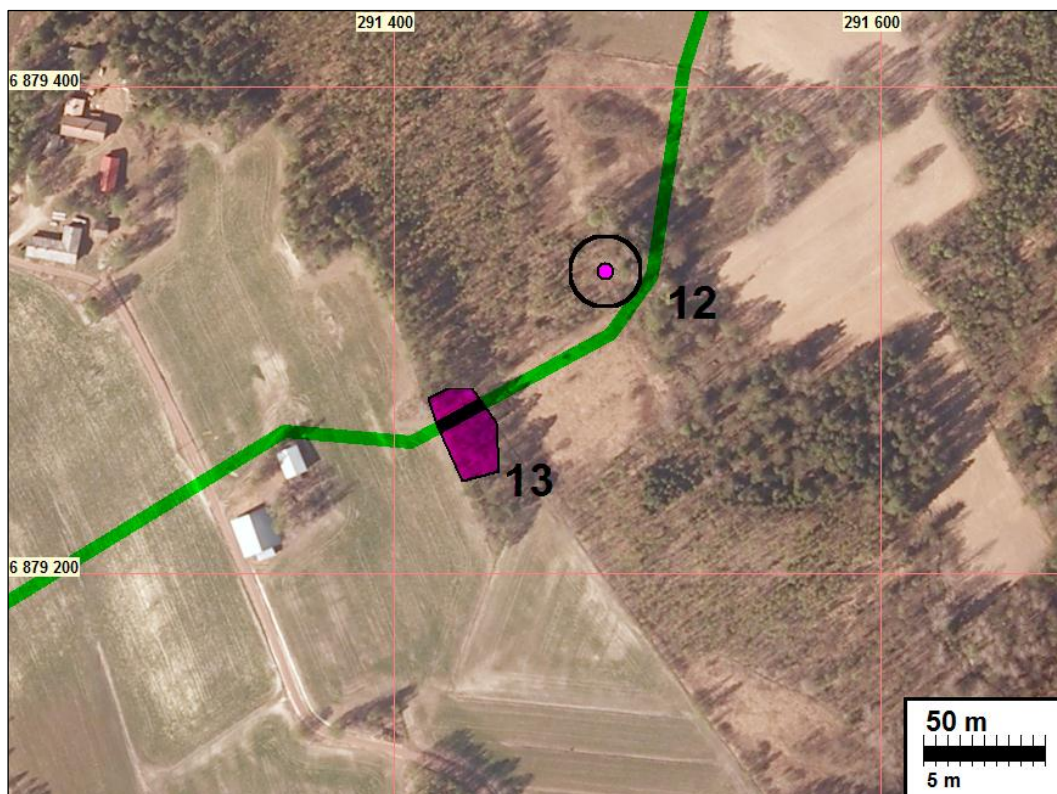
Sijainti: Paikka sijaitsee Parkanon kirkosta 2,8 km etelään.

Huomiot: Ei kiinteä muinaisjäänös / suojelukohde (inventoijan mukaan)

Sijaitsee noin 250 m Pori - Jyväskylä -tiestä kaakkoon, Laurikan talosta 200 m kaakkoon ja Parkanonjärven pohjoisosan länsirannalta noin 250 m länsiluoteeseen.

Vanhan metsittyvän niityn (idässä) ja nykyisen pellon (lännessä) välisellä alueella suunnitellun linjan kohdalla ja liepeillä on joitakin epämääräisiä raivauskivikasoja. Selvin näistä on koottu noin metrisen maakiven itäkyljelle (GPS-piste). Kivikasat koostuvat pienehköistä, korkeintaan muutaman kymmenen sentin läpimittaisista kivistä. Alue on luonnostaan kivikkoista moreenia ja kasvaa nykyisellään kuusi-voittoista sekametsää. Kyseessä lienevät todennäköisemmin kaski- kuin peltoviljelyyn liittyvät raivauskivikasat.

Inventoijan (Timo Sepänmaa) näkemyksen mukaan kyseessä ei ole suojelukohde, joten estettä putkilinjan rakentamiseen tältä kohdilta ei ole.





maakiviä linjan tuntumassa, joiden päälle nostettu kiviä



Mahdollista raivauskivikkoa (kuvassa T. Sepänmaa)



Kaskimaata linjan kohdalla?



Linjaa pellossa, taustalla metsässä mahdollinen kaskimaa. Peltoakin lienee ensin kaskettu.

Yhteenveto

Alaskylän viemäri linja on nyt tutkittu poikkeuksellisen perusteellisesti. On etsitty muinaisjään-
nöksiä, löydetty niitä ja muinaisjään-
nöstilanne viemäri linjalla on selvitetty. Jos verrataan nyt
tehtyä työtä aiemmin eri tahojen tekemiin linjainventointeihin, on tutkimuksemme vähintäänkin
riittävä. Tutkimuksen perusteella viemäri voidaan rakentaa muinaismuistolain sitä millään lailla
estämättä, kun inventoinnissa havaitut muinaismuistolain mukaiset muinaisjään-
nökset kierre-
tään tarpeeksi etäältä ja kylätonttien liepeillä suoritetaan Pirkanmaan Maakuntamuseon edellyt-
tämä arkeologinen valvonta kaivuutyön yhteydessä.

Pirkanmaan maakuntamuseon Parkanon kunnalle sähköpostilausunnossaan esittämistä kesän
2012 raportin ”puutteista” olemme eri mieltä, eivätkä ne anna aiheita taholtamme enempiin
jatkotoimiin. Kyseinen ”puutelista” koostuu pääosin muodollisuuksien täyttämisestä ja se ei voi-
ne estää viemäriin rakentamista.

23.10.2012'

Timo Jussila

Valokuvia

Kuvat eivät ole missään arkistossa eikä niillä ole mitään tunnusta tai numeroa.



Viemäri linja kuvan keskellä pellossa.



Viemäri linja kulkee tien vierellä pellossa. Sänkipellosta havaintoja saattoi saada vai rajoitetusti.



Ancylusjärven rantatasoa viemäriin alueella. Viemäriin kulkee pellossa tien vierellä. Havaintomahdollisuudet huonot.



Tyypillistä alueen peltoa lähikuvana. Havaintojen saantimahdollisuudet huonot.
Alla: Pellon pintaa "potentiaalisella" Parkanojärven muinaisrantatasolla





Peltoa lähellä Parkanojärven muinaisratatasoa, Viemäriinja kulkee pellossa tieuran laidalla.

Liite 1

Pirkanmaan maakuntamuseon Parkanon kunnalle 17.10. antama kartta alueen pohjoisosasta missä on esitetty vihreällä ne alueet joille saa rakentaa (merkitsemättömiä linjan osia ei saa rakentaa ennen kuin ne on uudestaan tutkittu)

