

**Parkano
Liesjärven
rantayleiskaavan muutosalueen
muinaisjäännösinventointi
2009**



**Timo Jussila
Hannu Poutiainen**



Kustantaja: Insinööritoimisto Poutanen Oy

Sisältö:

Perustiedot	2
Inventointi	2
Pitäjäkartta 1847 ote	4
Yleiskartta	5

Kansikuva: vanhan rantatörmän päällystää alueen keskiosassa, kuvattu etelään

Perustiedot

Alue: Parkanon Liesjärven rantayleiskaavan muutosalue – Liesjärven keskiosan länsiranta

Tarkoitus: Tarkistaa kattavasti onko kaavoitettavalla alueella muinaisjäännöksiä. Etsiä uusia muinaisjäännöksiä.

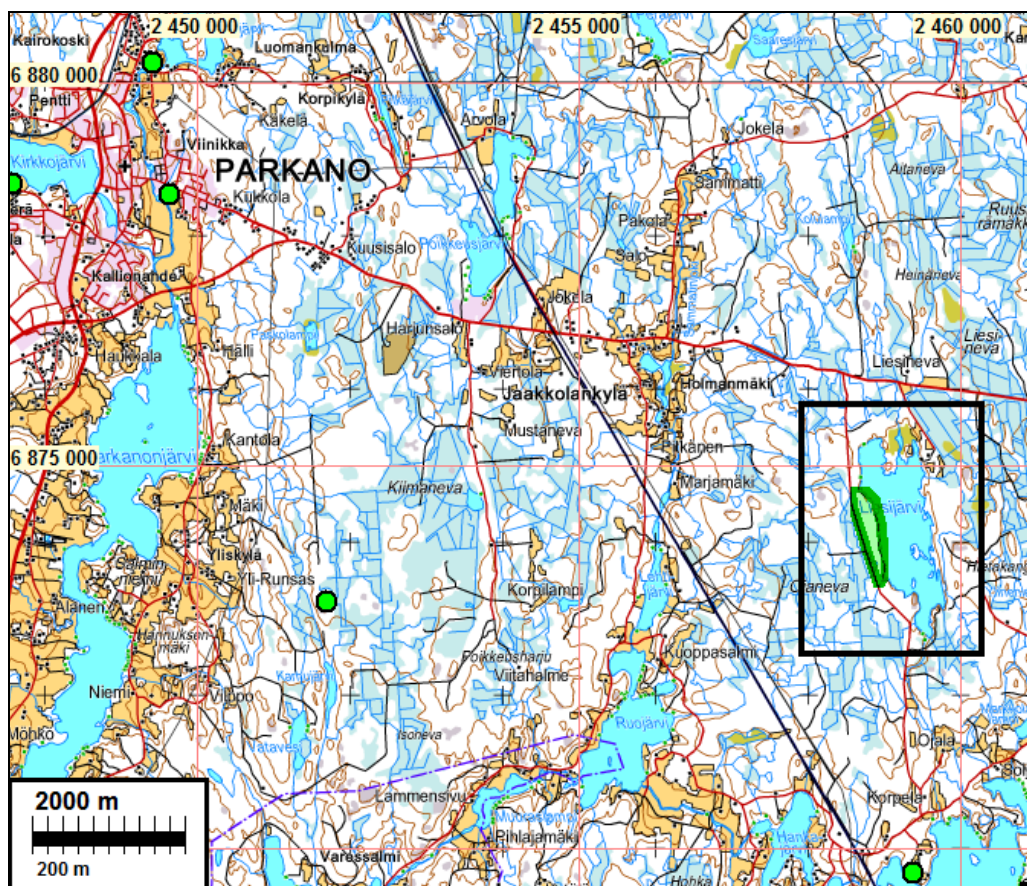
Kustantaja: Insinööri-toimisto Poutanen Oy

Työaika: Kenttätöaika: 1.12.2009

Tekijät: Mikroliitti Oy, maastotyö Timo Jussila ja Hannu Poutiainen, raportti T. Jussila.

Aiemmat tutkimukset: -

Tulokset: Alueelta ei tunnettu ennestään kiinteitä muinaisjäännöksiä. Alueella ei havaittu mitään merkkejä muinaisjäännöksistä eikä muitakaan ihmisperäisiä rakenteita tai niiden jäännöksiä.

**Inventointi**

Inventoinnin maastotyö suoritettiin 1.12.2009, vuoden aikaan nähden hyvissä tutkimusolosuhteissa. Kaavamuutosalue tutkittiin kattavasti silmänvaraisesti. Maastotyön painopiste oli ranta-

alueella, minne on suunnitteilla uusia mökkitontteja. Rannassa suoritettiin satunnaista koekuopitusta, paikoin tiheästi ja lähes systemaattisesti.

Parkanon nykyinen, vakituinen asutus on saanut alkunsa 1600-luvulla jolloin se on kuulunut Ikaalisiin. Liesjärven seutu on ollut asumaton takamaata myöhäiselle historialliselle ajalle. Itse Liesjärvi on aina ollut ja on edelleenkin erämaata (ks. pitäjänkartta seur. sivulla). Periaatteessa tämän kaltaisella suhteellisen pienellä latvajärvellä voisi sijaita 1-2, enemmän tai vähemmän vakituisesti käytettyä pyynti- tai eräkulttuurin leiripaikkaa – tuskin vakituisia asuinpaikkoja. Tutkitulla alueella ei sellaista ole. Alueen pohjoispuolella on Kiuaskangas –niminen alue, joka voisi viitata eräsijan kiukaaseen. Alueella ei myöskään havaittu tämän kaltaiselle maastolle tyypillisiä hiilen- ja tervapolton merkkejä. Järvi lienee ollut niin syrjäinen ja hankalien kuljetusyhteyksien päässä, että esim. tervanpolttoa alueella ei ole katsottu vaivan arvoiseksi.

Alueen maasto on mäntyvaltaista, hiekkaista moreenia, eteläpäässä metsä on kuusivaltaista. Maaperä on melko kivikkoinen, eteläpäässä louhikkoinen. Liesjärveä lienee joskus laskettu. Alueella on matalan rannan tuntumassa, n. 10-30 m etäisyydellä nykyisestä rantaviivasta ja n. 0,7 - 1 m nykyistä vedentasoja ylempänä vanha rantatörmä. Alueen pohjois- ja keskiosassa osassa törmä on vallimainen. Törmän korkeus vaihtelee metristä pariin metriin. Törmän laki on alueen pohjois- ja keskiosassa osassa muodoltaan ja paikoin myös maaperältään hyvin soveliasta pyyntikulttuurin asuin- ja leiripaikoille. Törmällä tehtiin paikoin runsasta koekuopitusta. Etelämpänä maaperä muuttuu vieläkin kivisemmäksi ja aivan alueen eteläpäässä louhikkoiseksi. Alueella ei havaittu minkäänlaisia merkkejä esihistoriasta tai yleensääkään vanhasta ihmistoiminnasta

Porvoossa 17.1.2010

Timo Jussila

Lähteet:

Alhonen, Papunen Isomaa, 1996: Ikaalisten entisen emäpitäjän historia I .

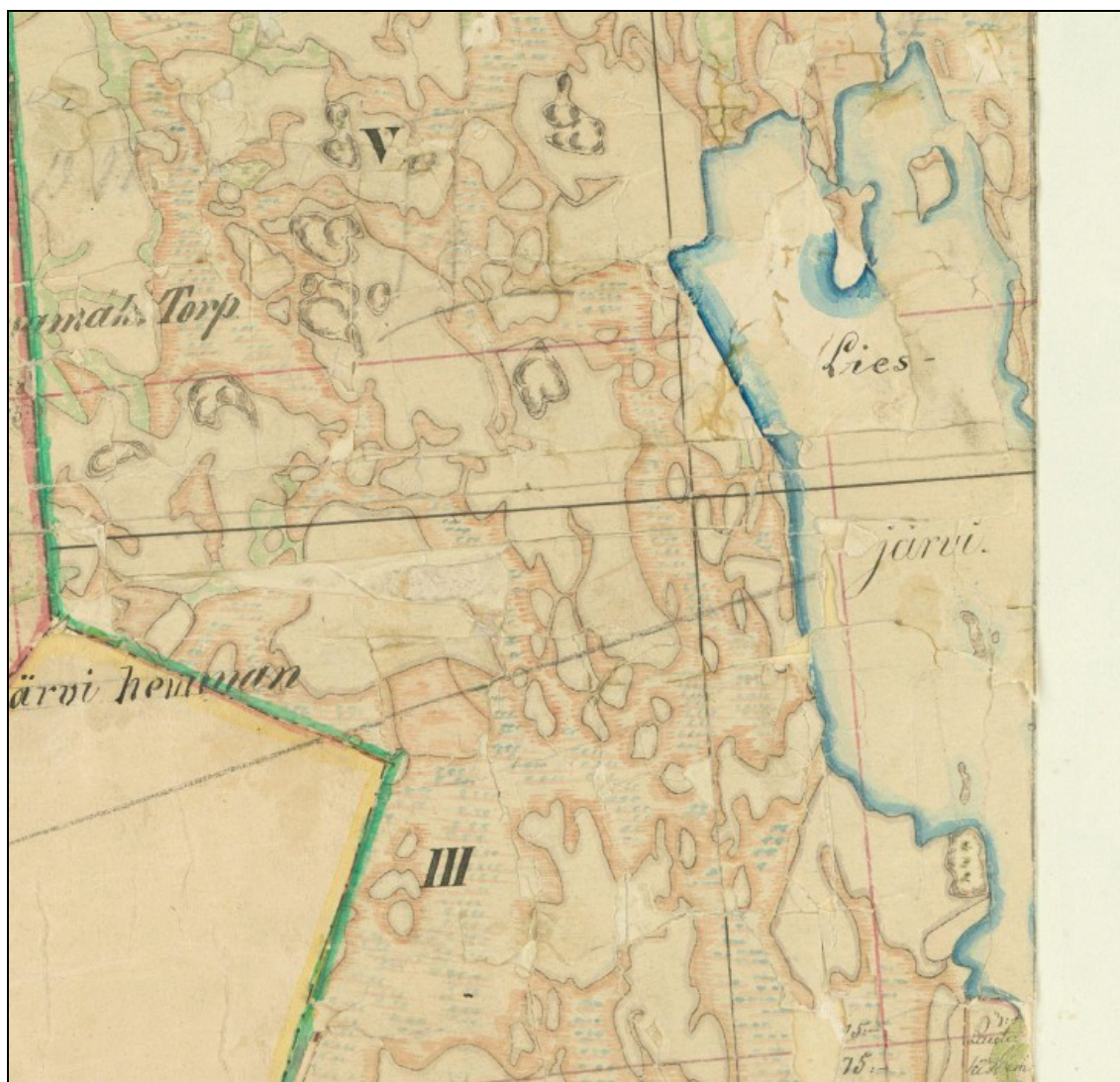


Vanhaa rantatörmää alueen keskiosassa, korkeampi kumparemainen kohta törmässä.



Vanhaa rantatörmää alueen pohjoisosassa ja alueen eteläosassa, missä maaperä louhikkoista

Pitäjänkartta 1847 ote



Yleiskartta

