

**Punkaharju
UPM-Kymmene omistamien
pienvesien
muinaisjäännösinventointi
2010.**



**Timo Jussila
Hannu Poutiainen**



Kustantaja: Pöyry Finland Oy

Sisältö:

Perustiedot	2
Inventointi	3
Alueet	3
Muinaisjäännökset	11
PUNKAHARJU 63 VIHTARINJÄRVI JUUVINNIEMI	11
PUNKAHARJU 64 VARPANEN.....	12
PUNKAHARJU 65 AHVEN-VALKIA.....	14

Kansikuva: Näkymä Saunalammen luoteisrannalta rannalta kaakkoon.

Perustiedot

Alue: UPM-Kymmenen omistamien Punkaharjun eteläosien pienjärvien rannat.

Tarkoitus: Tarkistaa kattavasti kaavan uudet rakennuspaikat sekä pistokokein alueen muut maastot ja etsiä niiltä uusia muinaisjäännöksiä.

Työaika: Kenttätöaika: maastotyö 11.-13.8.2010

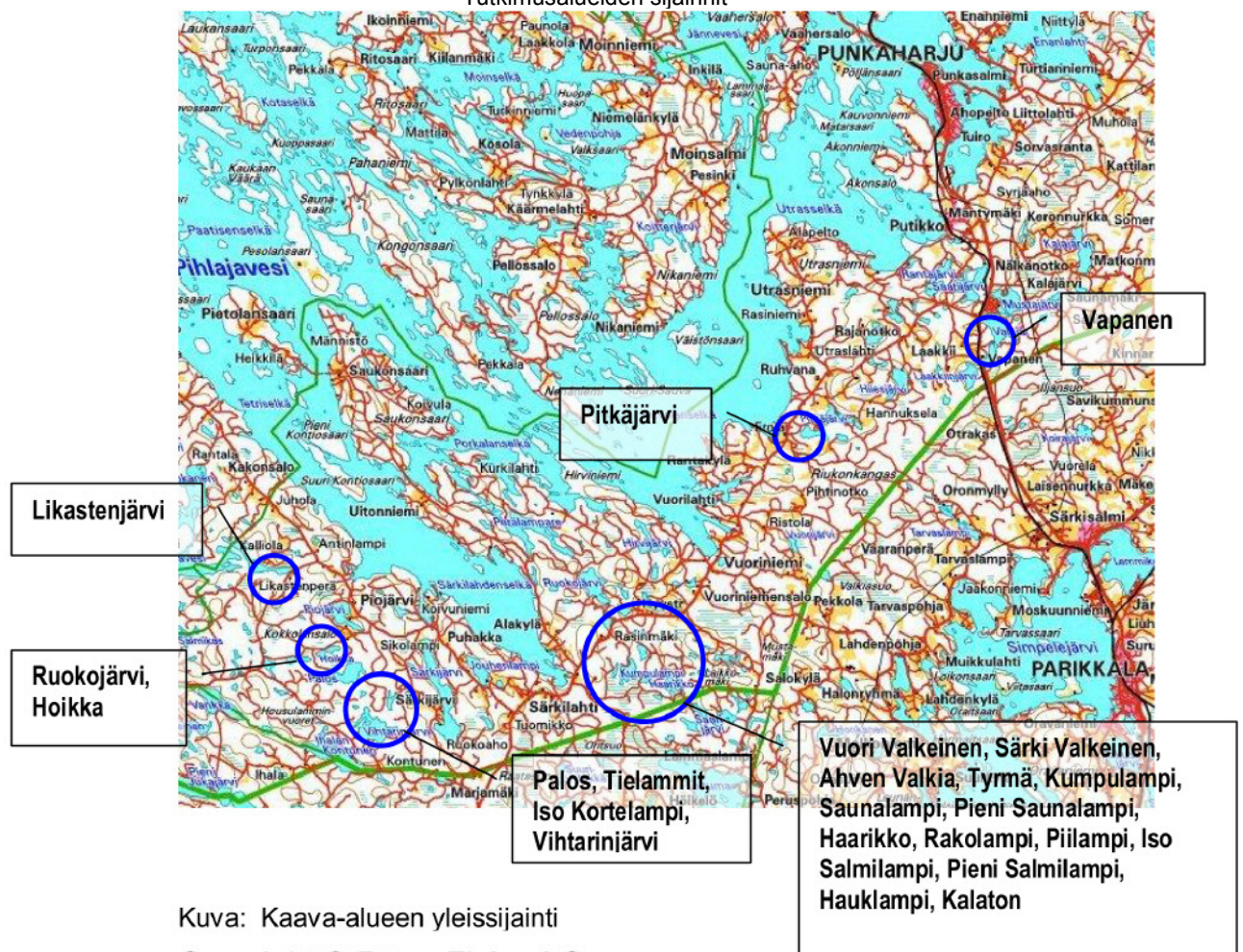
Kustantaja: Pöry Finland Oy

Tekijät: Mikroliitti Oy, Timo Jussila ja Hannu Poutiainen, raportti T.Jussila.

Aiemmat tutkimukset: -

Tulokset: Alueelta ei ennestään tunnettu muinaisjäännöksiä eikä löytöpaikkoja. Vihtarijärven rannalta löytyi yksi kivikautinen asuinpaikka ja Varpasen rannalta toinen. Molemmat ehjiä metsämaassa. Lisäksi havaittiin yksi hiilihaudan jänne.

Tutkimusalueiden sijainnit



Kuva: Kaava-alueen yleissijainti

Copyright © Pöry Finland Oy

Inventointi

Inventointi suoritettiin kahden arkeologin voimin elokuussa 2010. Kaavan rakennuspaikat tarkastettiin kattavasti. Muutoin katsottiin isompien järvien rantoja pistokokein. Pienet kaava-alueet, kuten Varpanen ja Likastenjärvi katsottiin kokonaan. Pienten ja erillisten lampien rantoja ei katsottu ollenkaan jos niillä ei ollut uusia rakennuspaikkoja.

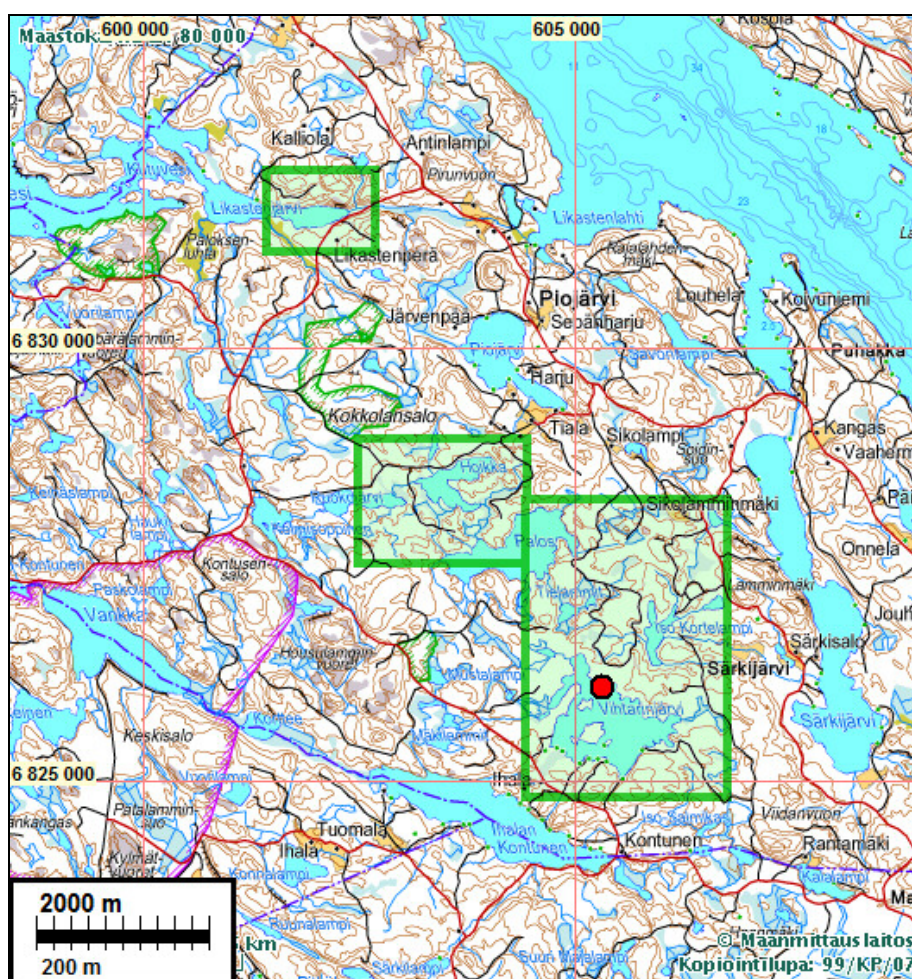
Inventointi suoritettiin 30.7. alueella riehuneen Asta myrskyn ja 4.8. riehuneen Veera myrskyn jälkeen, vajaa pari viikkoa myrskyistä. Joillain alueilla oli erittäin runsaasti vielä korjaamattomia kaatuneita puita rytöinä ja tien tukkeena – erityisesti Kumpulammen-Haarikon alueella. Rakennuspaikat olivat kuitenkin lähes poikkeuksetta välttyneet suurilta metsätuhoilta mutta liikkumista metsätuhot vaikeuttivat monin paikoin – mm. autolla ei päässyt niin lähelle tutkimusalueita kuin oli ajateltu. Tämän johdosta rakennuspaikkojen ulkopuolisia alueita tarkastettiin vähemmän kuin alunperin oli suunniteltu. Varpasella ja Pitkäjärvellä ei myrskyn jälkiä ollut.

Pitkäjärveä lukuun ottamatta kaikki tutkimusalueiden järvet ja lammet sijaitsevat korkeustasoilla joille mikään jääkauden jälkeinen suurjärvivaihe (Muinais-Saimaa) ei ole ulottunut. Muinais-Saimaa on maksimivaiheessaan lyhyen aikaa ulottunut Pitkäjärvelle.

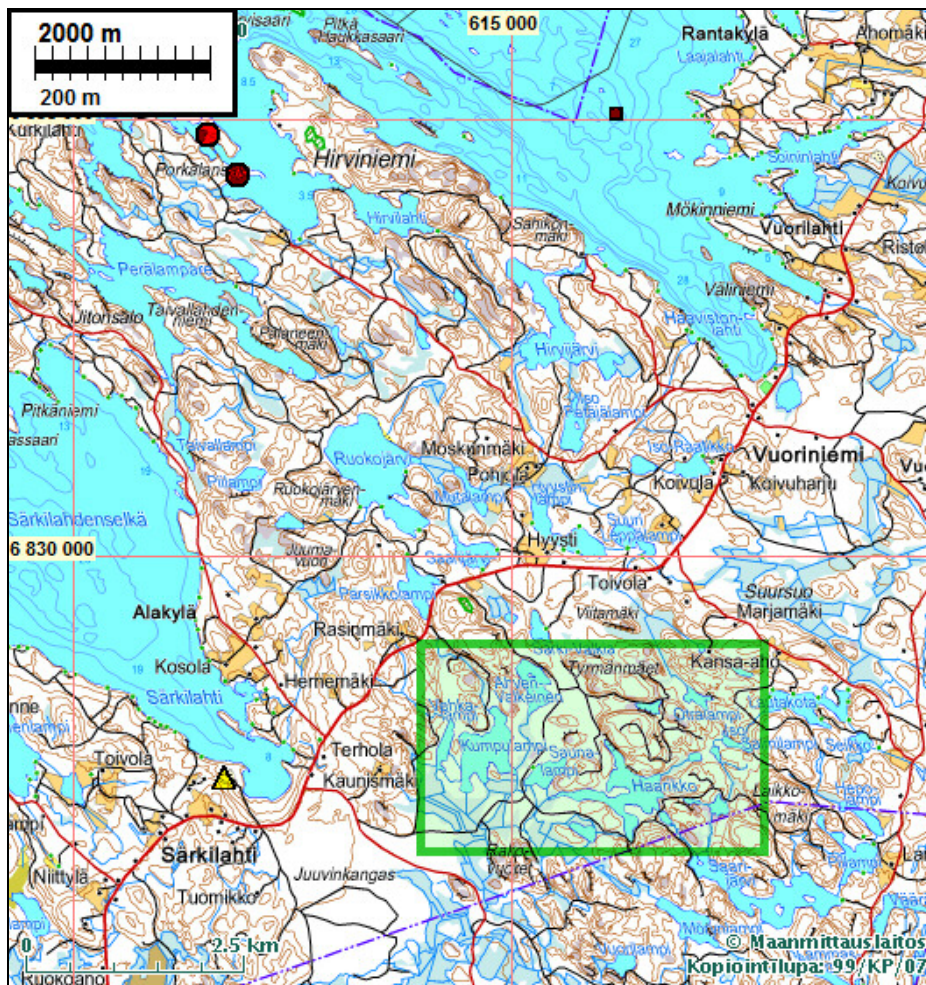
Porvoossa 30.8.2010

Timo Jussila

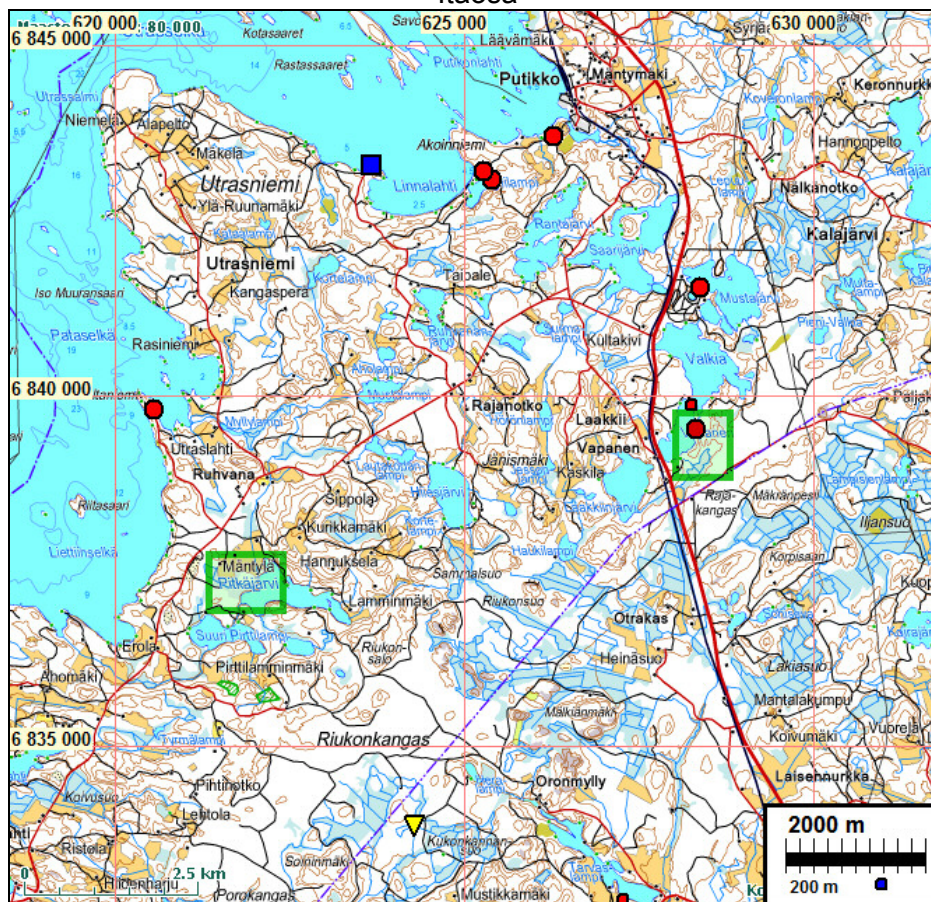
Alueet



Länsiosa



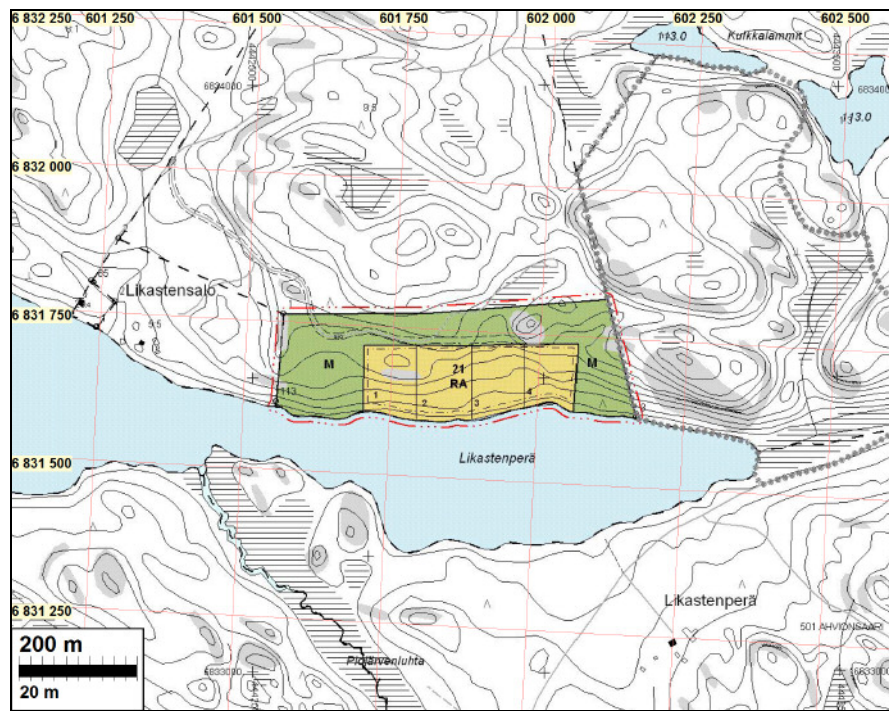
Keskiosa
Itäosa



Muinaisjäännökset: punainen pallo= kivik. asuinpaikka

Kaavakartat ovat © Pöyry Finland Oy:n. RA-alueet niissä keltaisella ja muu kaava-alue vihreällä.

Likastenjärvi

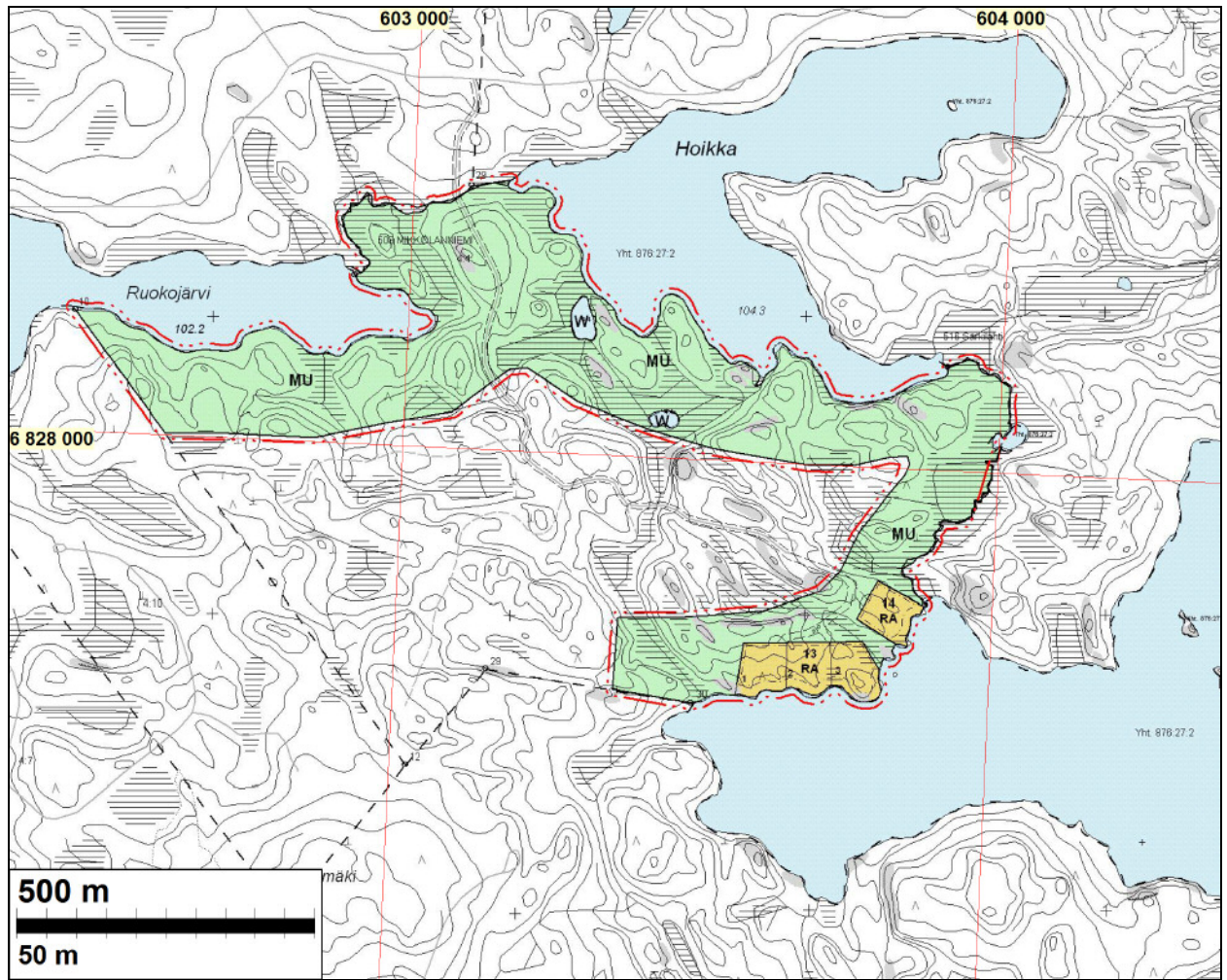


Alue tutkittiin kokonaan - keuhokkoa muinaisjäännösmaastoa.



RA-alueen itäosan metsätuhoa.

Hoikka-Palosjärvi länsiosa

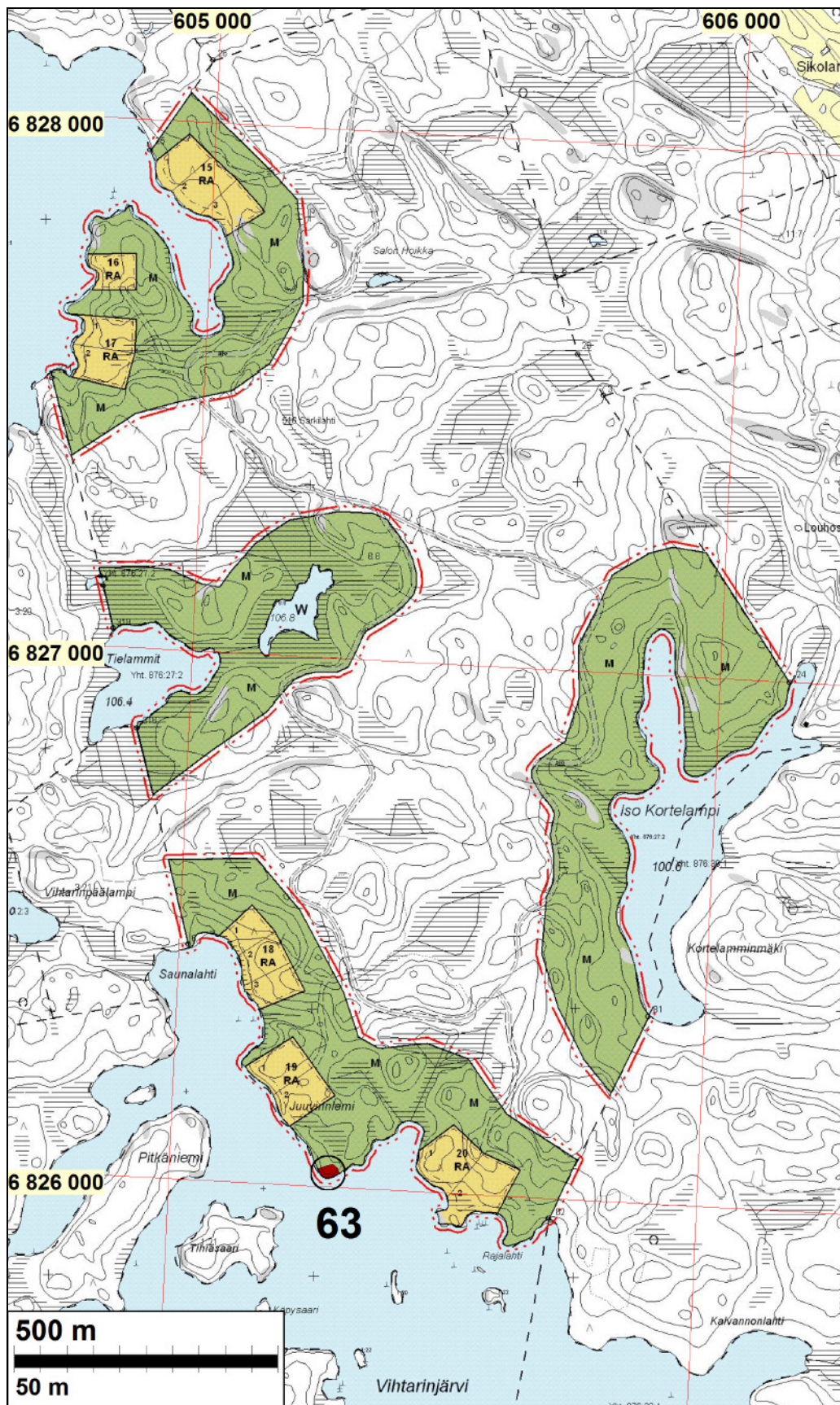


Alueen metsät suurimmilta osin tiheää vesakkoa. Tarkastettiin Paloksen rannat kokonaan mm. koekuopituksin suppea-alaisilla kohtalaisen hyvillä muinaisjäännösmaastoilla.



Paloksen länsiosan pohjoisranta.

Palos-E, Vihtari



Palosjärven itäranta ja Vihtarin rannat tarkastettiin kattavasti. Tielampia ei katsottu. Iso-Kortelammen rannalla käväistiin sen eteläosassa. Vihtarin rannalta löytyi kivikautinen asuinpaikka (nro 63 Juuminniemi). Alueella melko hyvää muinaisjäännösmaastoa monin paikoin, joilla suoritettiin koekuopitusta.



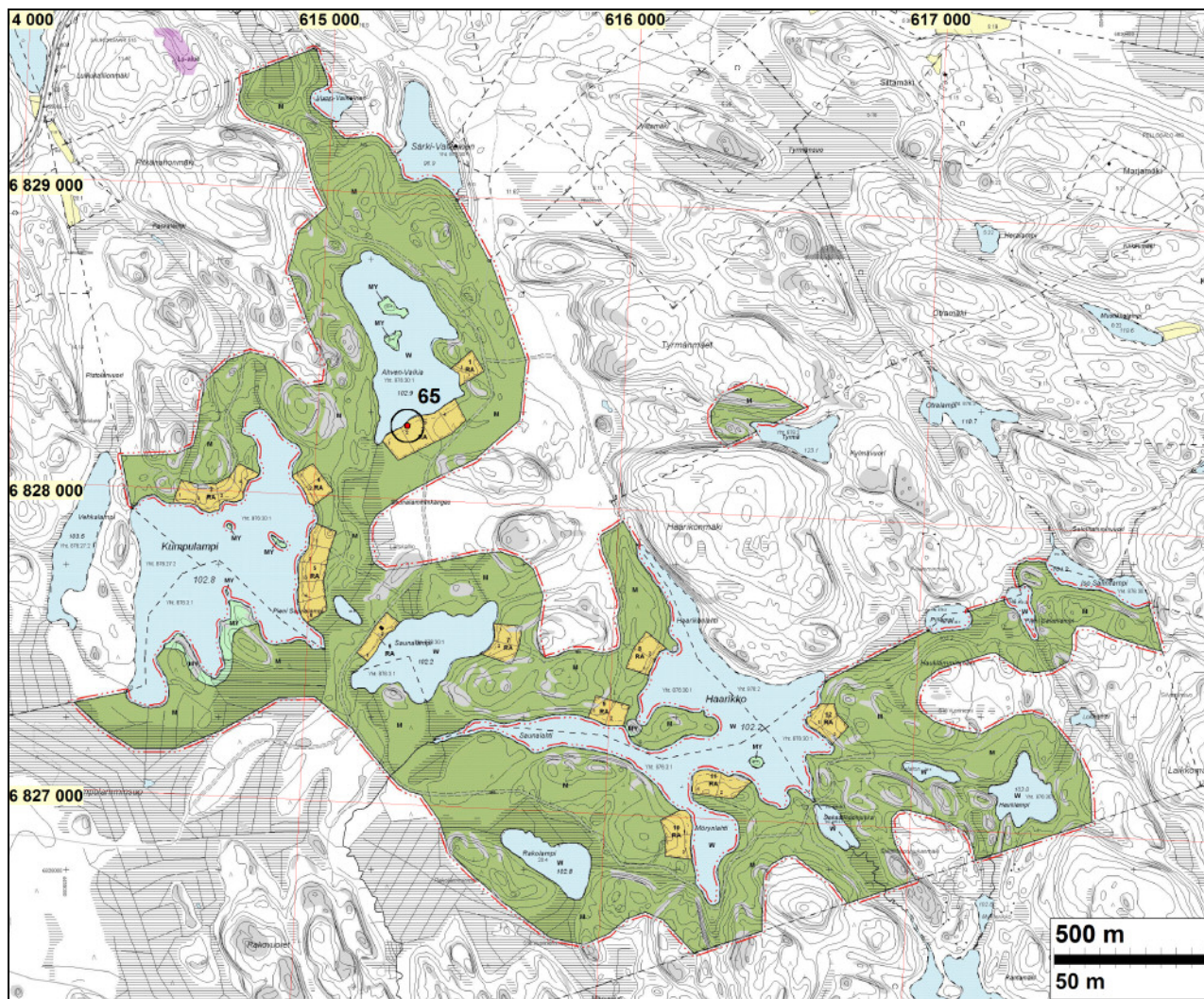
Paloksen itärantaa.



Vihtarin rantaa Juuminniemen pohjoispuolella.



Haarikko-Kumpulampi alue

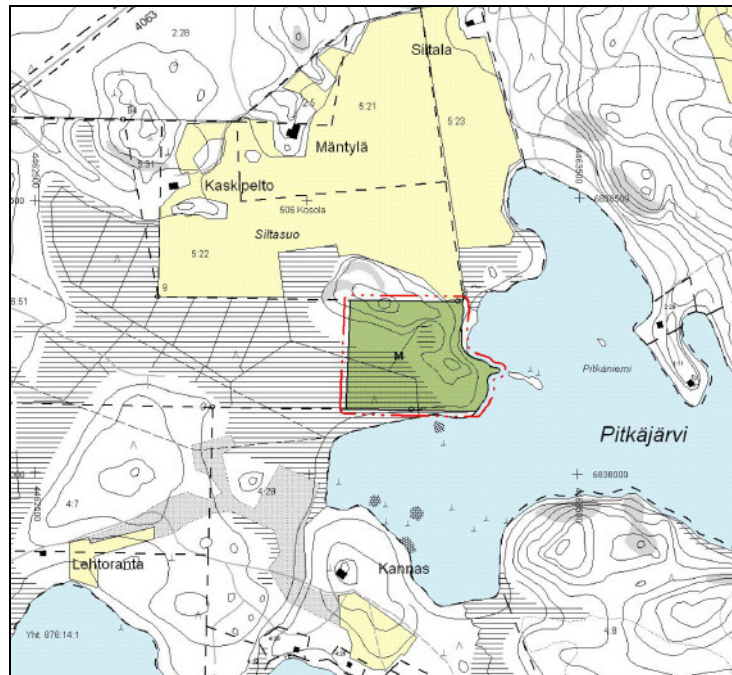


Kumpulammen itäranta, Ahvenlammen rannat ja Ahven-Valkian etelä- ja itäranta hiekkakangasta ja erinomaista muinaisjännösmaastoa. Tällä alueella inventointi keskittyi pääosin RA-alueille ja niiden välittömään läheisyyteen. alueen pikkulampia ei katsottu lainkaan.. Haarikon rannat jyrkkiä ja kivisiä. Runsaasti koekuopitusta Kumpulammen ja Ahven-Valkian Ra-alueilla. Mitään esihistoriaan viittaavaa ei havaittu. Ahven-Valkian etelärannalla havaittiin hiihdaudan jääne.



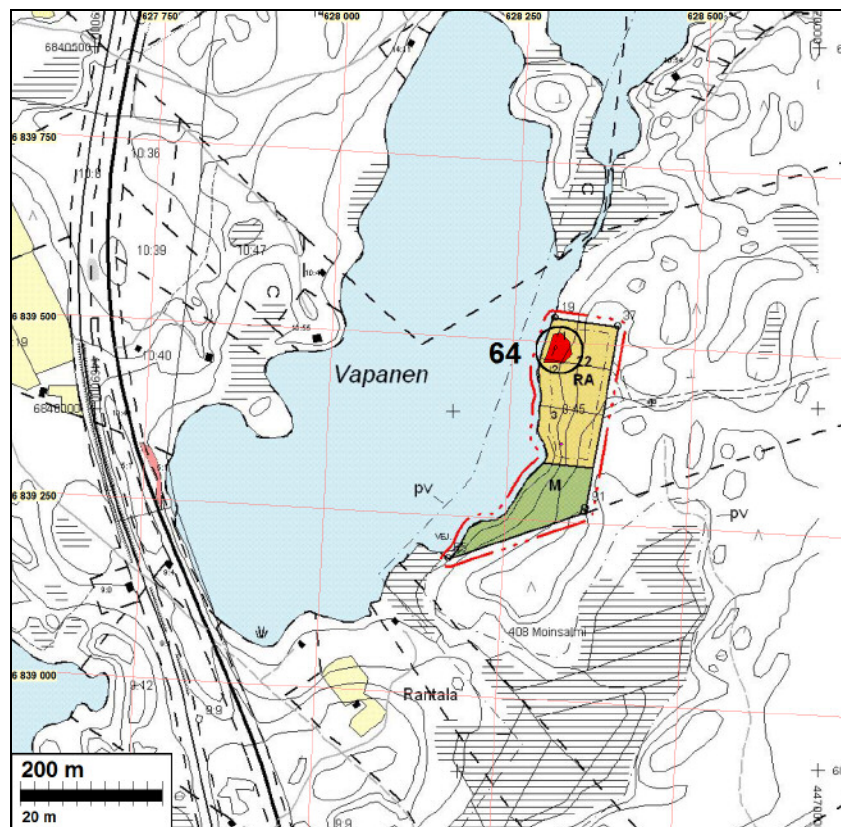
Haarikon itärantaa.

Pitkäjärvi



Ei RA-aluetta. Cursorisesti vilkaistiin pintapuolisesti.

Varpanen



Alue tutkittiin kokonaan. Hiekka/soramaaperäistä kangasta. Alueen pohjoispäästä löytyi kivi-kautinen asuinpaikka 64 Varpanen.

Muinaisjännökset**PUNKAHARJU 63 VIHTARINJÄRVI JUUVINNIEMI**

Mjtunnus:

Rauh.lk: 2

Ajoitus: kivikautinen

Laji: asuinpaikka

Koordin: N: 6826 022 E: 605 305 Z: 112

X: 6827 698 Y: 4446 030

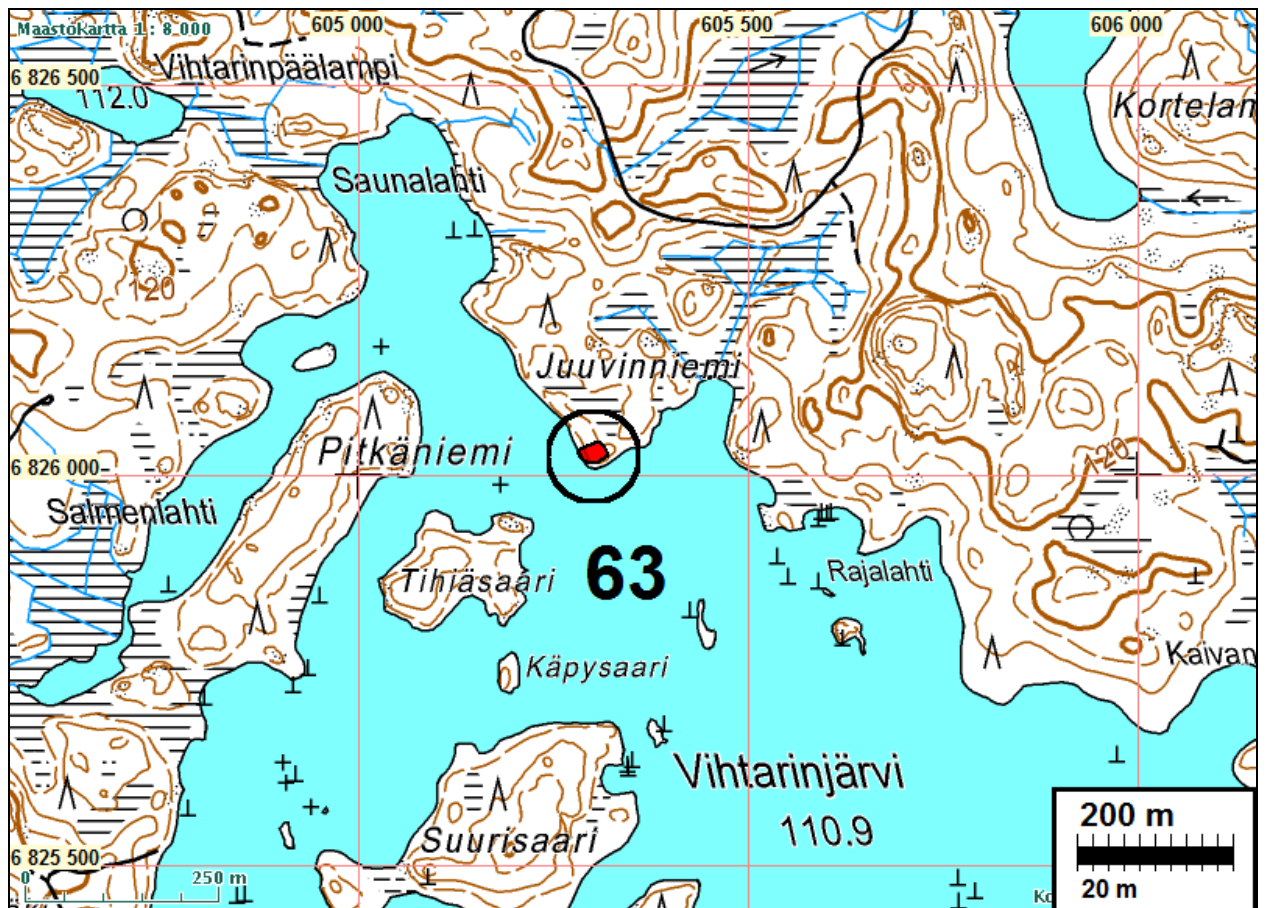
P: 6828 885 I: 3605 518

Tutkijat: Jussila & Poutiainen 2010 inventointi

Löydöt: KM 38428:1, 2 g, 1 kpl, saviastian paloja, Jussila & Poutiainen 2010, koekuopasta saviastian murunen, koristeeton. :2, 5 g, 1 kpl, kvartsi-iskos, koekuopasta. :3, 3 kpl, palanutta luuta, koekuopasta.

Sijainti: Lähellä Ruokolahden rajaa ja Särkilahden itäpuolella olevan Vihtarinjärven pohjoisrannalla, Juuvinniemen eteläkärjessä.

Huomiot: Paikalla on luoteesta tuleva, rannansuuntainen harjanne, jonka eteläpää muodostaa järveen niemen. Niemen eteläkärkeen tehdyistä koekuopista tuli esiin palanutta luuta, kvartsi-iskos sekä keramiikan pala. Kaikki eri kuopista n. 5 m etäisyydellä toisistaan. Yhdessä kuopassa havaittiin n. 15 cm paksu kulttuurikerros. Paikkaa koekuopittiin satunnaisesti melko laajasti ja sen perusteella asuinpaikka näyttäisi rajautuvan aivan niemen kärkialueella. Asuinpaikan rajaus on kuitenkin arvio. Paikka on ehjä ja kajoamaton.





Asuinpaikkaa niemen laella. kuvattu etelään.

PUNKAHARJU 64 VARPANEN

Mjtnnus:

Rauh.lk: 2

Ajoitus: kivistä

Laji: asuinpaikka

Koordin: N: 6839 501 E: 628 305 Z: 93

X: 6840 106 Y: 4469 632

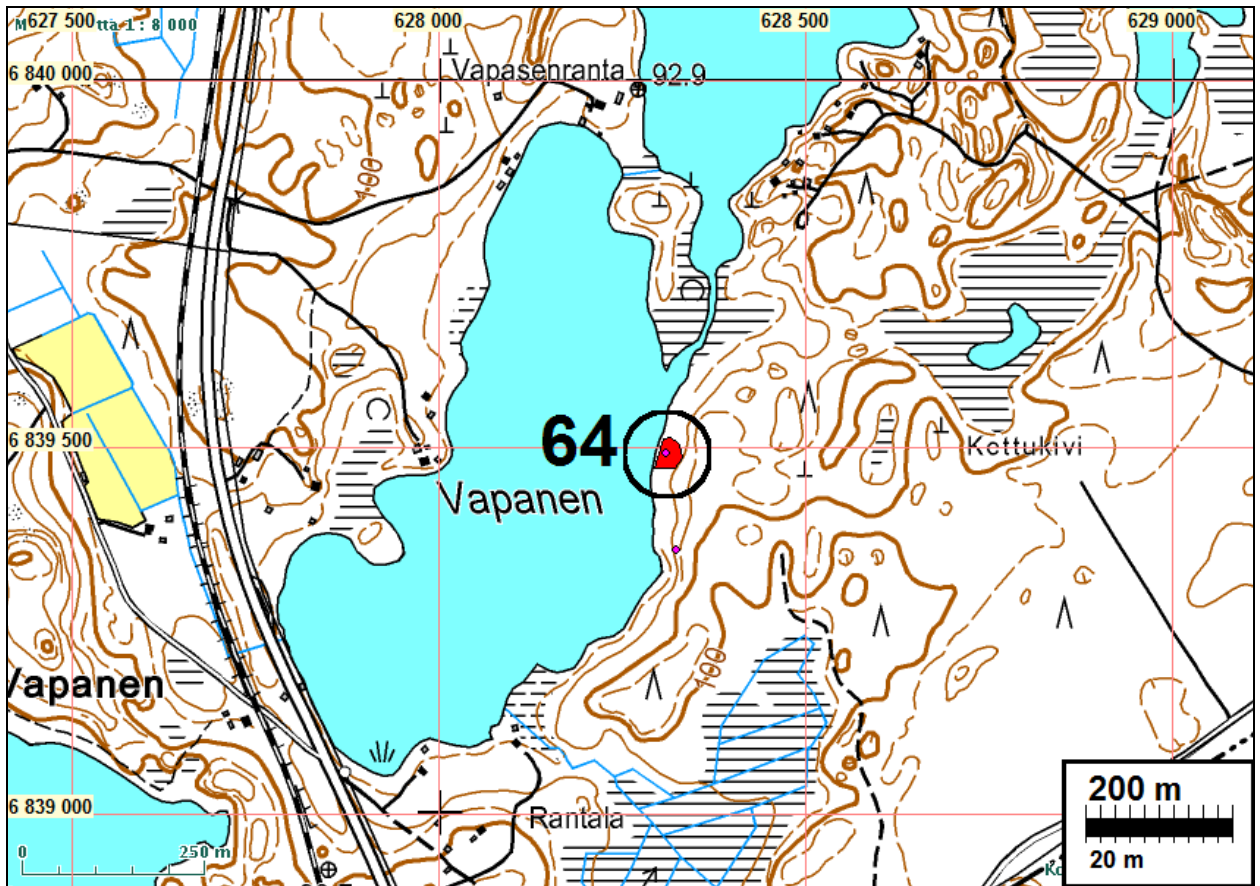
P: 6842 369 I: 3628 527

Tutkijat: Jussila & Poutiainen 2010 inventointi

Löydöt: KM 38429:1, 5 kpl, kvartsi-iskoksia, Jussila & Poutiainen 2010, koekuopista.
:2, 1 kpl, kivilaji-iskos, koekuopasta.

Sijainti: Paikka sijaitsee Putikosta etelään, Savonlinna-Parikkala tien länsikupessa olevan pienen Varpanen järven keskikohdan itärannalla.

Huomiot: Paikalla on kauempana rannasta jyrkähkö rinne, jäätikköjokideltan laelle. Rinteen alla on tasanne joka edelleen laskee rantaan jossa alempi tasanne aivan rannassa. Näiden tasanteiden välillä on matalahko muinainen rantatörmä. Nykyisen rannan äärellä olevan tasanteen pohjoispuolella on pieni suo matalan rantavallin takana. Tasanne laskee myös etelään jossa alavampaa ja kosteampaa rantaa. Tasanteen leveys rannan suunnassa on n. 30 m ja itään ylemmän tasanteen suuntaan samoin n. 30 m. rannan äären tasanteelle tehdyistä koekuopista tuli kvartsi-iskoksia. maaperä on tasarakeinen hiekka ja kasvillisuus nuorehkoa mäntyä. Paikka rajautuu melko selkeästi pohjoiseen ja etelään, rannan suunnassa, em. suohon ja alavampaan rantaan. paikan itäpuolella olevalle ylemmälle tasanteelle tekemässäni neljässä koekuopassa en havainnut mitään esihistoriaan viittaavaa ja maaperäkin soraisempaa ja kivisempää hiekkaa. paikan rajaus idän suuntaan on kuitenkin topografiiaan perustuva arvio. paikka on ehjä ja kajoamaton.



asuinpaikkatasannetta,
yllä kuvattu etelään

oik kuvattu pohjoiseen





Asuinpaikka taustalla rannassa olevalla alemmalla tasanteella. Kuvattu ylemmältä tasanteelta luoteeseen.



Asuinpaikkatasanne kuvattuna rannasta itään.

PUNKAHARJU 65 AHVEN-VALKIA

Mjtunnus:

Rauh.lk: 3 (ei ole suojelukohde)

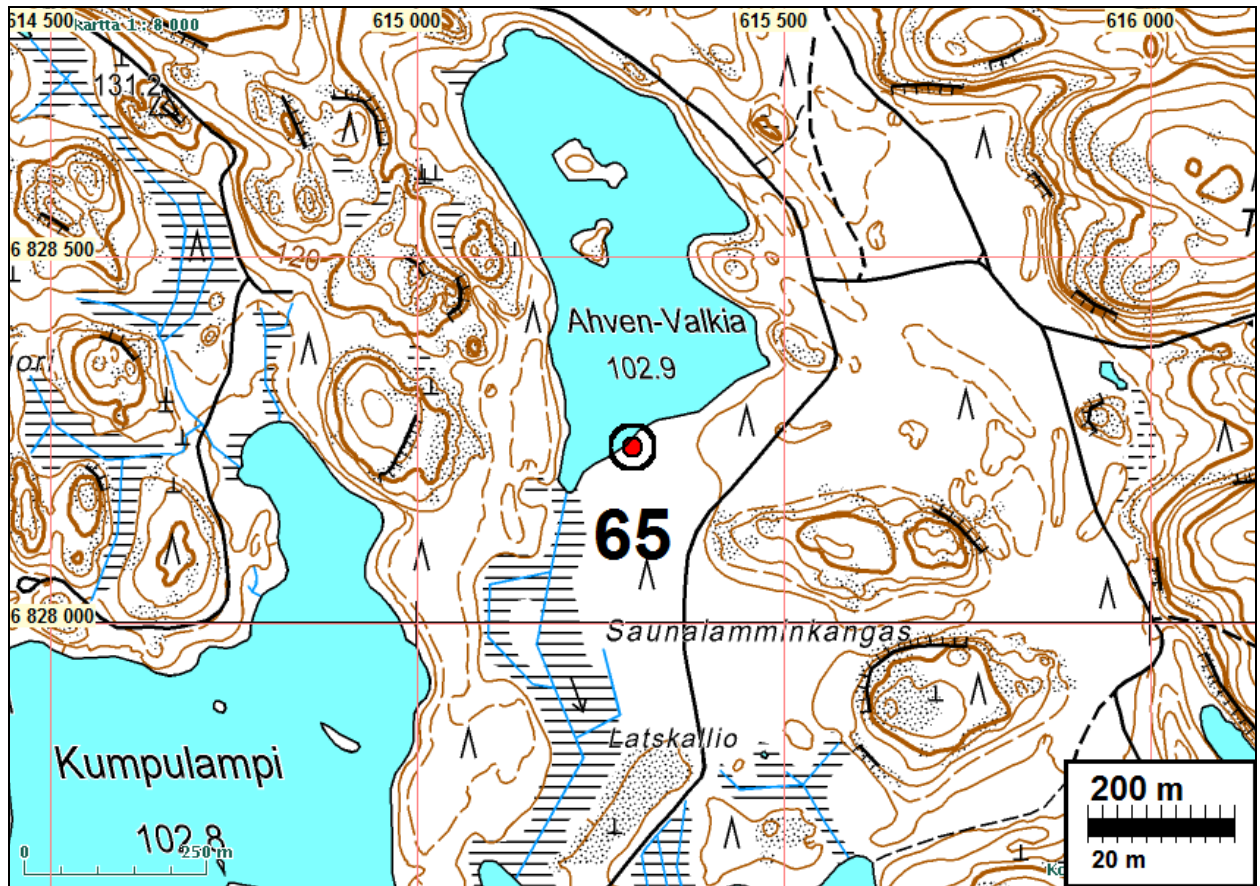
Ajoitus: historiallinen

Laji: valmistus: hiilimiilu

Koordin: N: 6828 241 E: 615 295 Z: 103
 X: 6829 456 Y: 4456 114
 P: 6831 105 I: 3615 512

Tutkijat: Jussila & Poutiainen 2010 inventointi

- Sijainti:** Vuorilahden ja Särkilahden välillä sijaitsevan Ahven-Valkian etelärannalla, rannan länsiosassa, rannan tuntumassa.
- Huomiot:** Paikalla on huonokuntoinen hiilihaudan pohja, kuoppa jossa matala vallit ja pohjalla turpeen alla hiiltä ja nokea. Koko 2 x 2 x 0,5 m. Hiekkakangas. Yleisyyden ja kunnan perusteella esitän 3. luokan jäännökseksi. Se olisi kuitenkin hyvä säästää ohjeistamalla rakennuspaikka niin että se ei osu hiilihaudalle, sekä mainita että jäännös on pyrittävä säilyttämään (2 m suoja-alue sen ympärille).



Hiilihauta kuvan etualalla, lapio pystyssä sen pohjalla.