

Raahe
Laivakangas-Lankasenkangas
jätevesien purkuputken linjauksen
muinaisjäännösinventointi
2012



Timo Jussila
Timo Sepänmaa



Kustantaja: Nordic Mines Oy

Sisältö:

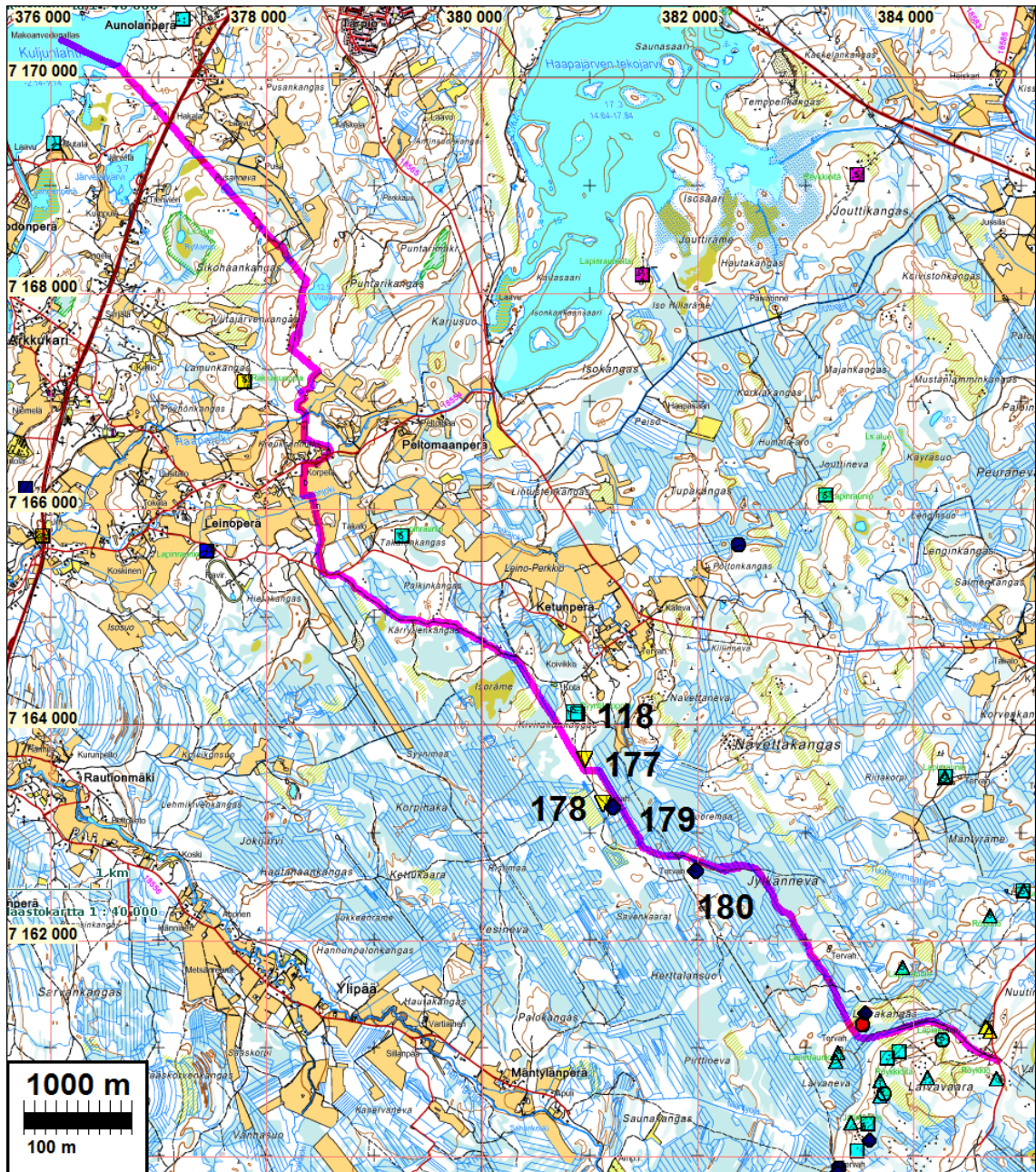
Perustiedot	2
Inventointi	3
Yleiskarttoja	5
Muinaisjäännökset	6
RAAHE 118 KIVIRAKKANGAS	6
RAAHE 177 KIVIRAKKANGAS ETELÄ	8
RAAHE 178 TUOREMAA LÄNSI 1	10
RAAHE 179 TUOREMAA LÄNSI 2	11
RAAHE 180 JYLKÄNKANGAS	13

Perustiedot

- Alue:** Laivakankaan kaivoksen jätevesien purkuputken linjauksen alue, Kaivoksesta – Laivakankaalta luoteeseen Aunolanperän Lankasenkankaan eteläpuolelle, 14,6 km matkalla.
- Tarkoitus:** Selvittää onko putkilinjan alueella kiinteitä muinaisjäännöksiä.
- Kustantaja:** Nordic Mines Oy
- Työaika:** Maastotyö 14.-15.5.2012, Jussila ja Sepänmaa.
- Tekijät:** Mikrolitti Oy, Timo Jussila ja Timo Sepänmaa
- Aiemmat tutk:** Mika Sarkkinen 1997, inventointi. Jussila & al 2006, Raahe, Laivakankaan alueen muinaisjäännösinventointi. Jussila & al. 2011: Raahe Haapajärvi, Ketunperä, Rautionmäki, Piehingin Sarvakangas ja Ylipää tuulipuistohankealueiden muinaisjäännösinventointi.
- Tulokset:** Putkilinja tarkastettiin kattavasti kuivan maan osalta välillä Jylkänkangas -> Leinonperä-Hörskönjoki, sekä siitä pohjoiseen Viitajärvenkangas-Sikohaankangas-Pusanjärvi, sekä valtatie 8:n koillispuoli n. 500 m matkalla tieltä luoteeseen. Putkilinjan lähellä sijaitseva Kivirakkakankaan pyyntikuoppa-alue ei ulotu linjan lähelle. Havaittiin kahden pyyntikuopaksi oletetun kuopan kohde joista toinen kuoppa n. 6 m etäisyydellä putkilinjasta. Lisäksi havaittiin parin kuopan kohde etäällä putkilinjasta sekä tervahauta ja terva pirtti etäällä linjasta sekä toinen tervahauta myös etäällä putkilinjasta.



maastoa Sikohaankankaan kaakkoispuolella.



Putkilinja sinipunaisella. raportissa käsitellyt kohteet numeroitu

Inventointi

Nordic Mines Oy rakentaa Laivakankaan jätevesien purkuputken Laivakankaalta Raahen kaupungin eteläpuolelle merelle. Museovirasto antoi hankkeesta lausunnon 13.4.2012 (dnro 107/304/2012) jossa edellytettiin putkilinjalla suoritettavaksi muinaisjäänösinventointi Kaivoksen alueelta luoteeseen. Nordic Mines Oy tilasi kyseisen inventoinnin Mikroliitti Oy:ltä 23.4.2012. Inventoinnin maastotyö tehtiin erinomaisissa olosuhteissa 14.-15.5.2012.

Laivakankaan alue ja alue missä putkilinja siellä kulkee, inventoitiin perusteellisesti v. 2006, mikä takaa Museovirasto ei katsonut nyt välttämättömäksi inventointia kaivosalueella. kaivosalueen pohjoispuolella Jylkänkankaan alue – juuri sen länsipuoli tarkastettiin tuolloisen gps:n jälkilokin ja myös omien muistikuvieni perusteella hyvin. Nyt inventoitiin putkilinja Jylkännevan luoteispuolelta merelle. Vuoden 2011 tuulipuistoalueiden inventoinnissa tarkastettiin kahden arkeologin ja

yhden avustajan voimin Leionperän aluetta, mm. Kärrytienkankaan aluetta Leionperän kaakkoispuolella sekä Hörskönjoen ja Viitakankaan välistä aluetta. Tuolloin tarkastettiin osin myös nyt inventoidun putkilinjan aluetta. Viitakankaan alue tarkastettiin myös nyt ja voitiin todeta että maasto oli arkeologin kannalta yhtä kurjaa kuin v. 2011.

Putkilinja tarkastettiin kattavasti kuivan maan osalta välillä Jylkänkangas -> Leionperä-Hörskönjoki, sekä siitä pohjoiseen Viitajärvenkangas-Sikohaankangas-Pusanjärvi, sekä valtatie 8:n koillispuoli n. 500 m matkalla tieltä luoteeseen.

Jylkännevan-Hörskönjoen välinen alue on maaperältään ja topografialtaan – kuivan maan osalta – sellaista jossa voi sijaita ja josta voi löytää muinaisjäännöksiä. Alue on hiekkamaaperäistä kangasta joka on paikoin hyvin kivistä, paikoin vähäkivistä. Alueella putkilinja kulkee alle 27 m korkeustasoilla ja sen läheiset korkeimmatkin maastonkohdat kohoavat muutamien kymmentä metrin tasolle. Korkeustaso edustaa pronssikauden loppua - rautakautta ja pyyntikulttuurin muinaisjäännosten esiintyminen alueella ei ole kovin todennäköistä. Kyseisellä välillä putkilinja oli merkitty n. 5 m leveänä käytävänä maastoon.

Hörskönjoen pohjoispuolinen alue, on kuusimetsäistä, hyvin kivikkoista moreenimaata, pääosin hienoaineksista moreenia. Maaperältään ja maastoltaan alue vaikuttaa siltä, että sieltä tuskin on löydettävissä minkään aikaisia ja tyyppisiä muinaisjäännöksiä. Viitakankaan itäreuna on vanhaa hiekanottoaluetta ja hiekkakuoppaa. Alue on hiekkamaaperäistä, mutta hyvin kivikkoista. Viitajärven länsipuolella ja Sikokankaalla maasto on hyvin kivikkoista, maaperä hienoaineksista ja märkää. Sikokankaalla hiekkaisempaa, mutta alue hiekanoton runtelemaa. Valtatie 8:n länsiluoteispuolella linja oli raivattu maastoon. Maaperä on alueella erittäin kivikkoista ja kosteaa kuusimetsää.

Muinaisjäännöksiä ei havaittu kuin ennestään tunnetun Kivirakankankaan pyyntikuoppahankaan alueella ja siitä etelään. Jäännökset ovat kaksi parin pyyntikuopaksi tulkitun kuopan kohdetta ja pari tervahautaa joista toisen lähellä tervapirtin jääteet. Toinen nyt havaitusta kahden mahdollisen pyyntikuopan kohteista ulottuu vain n. 5 m etäisyydelle maasto merkitystä putkilinjasta.

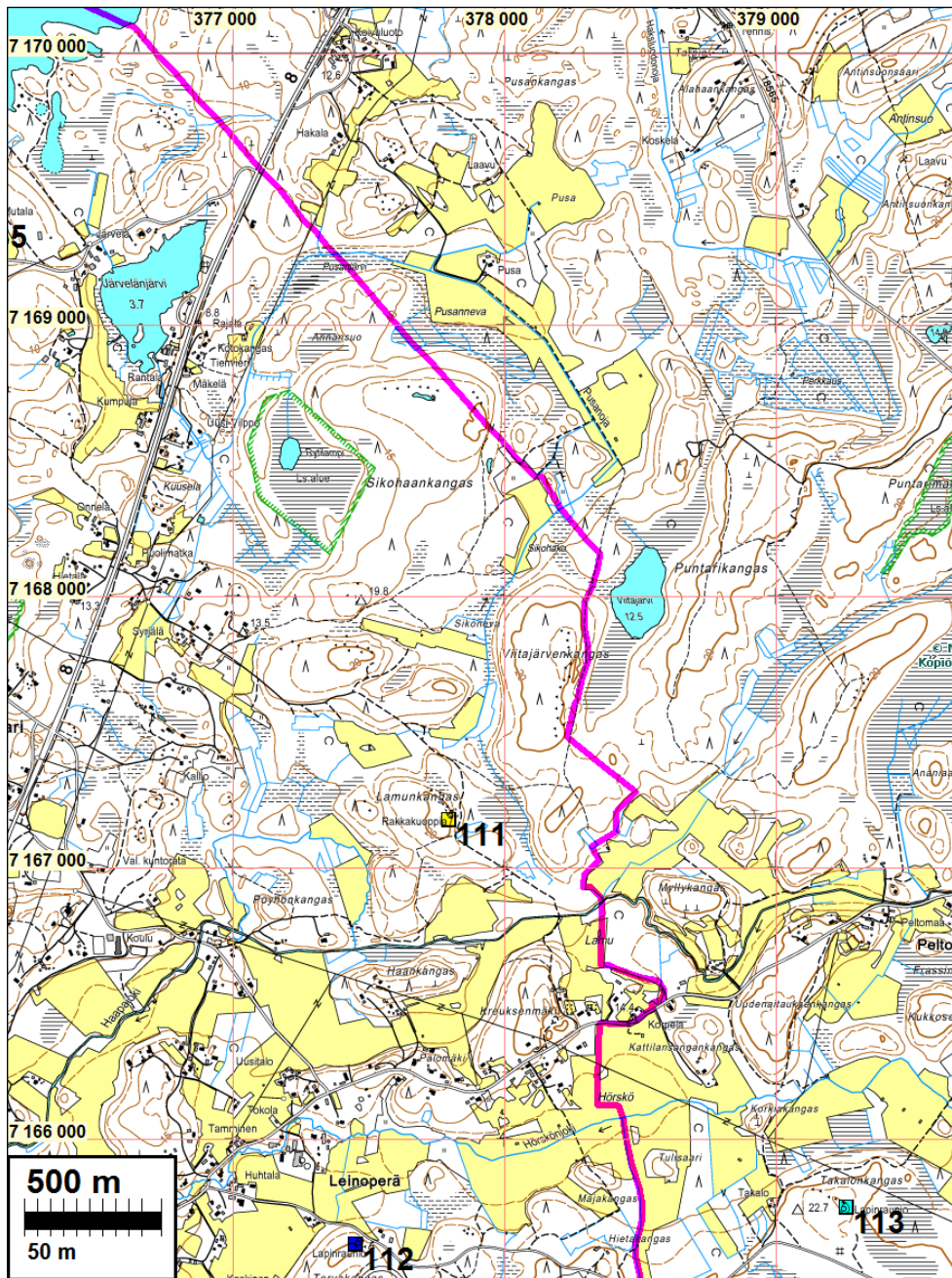
17.5.2012

Timo Jussila



Putkilinjaa Kivirakankankaan eteläpuolisella alueella

Yleiskarttoja



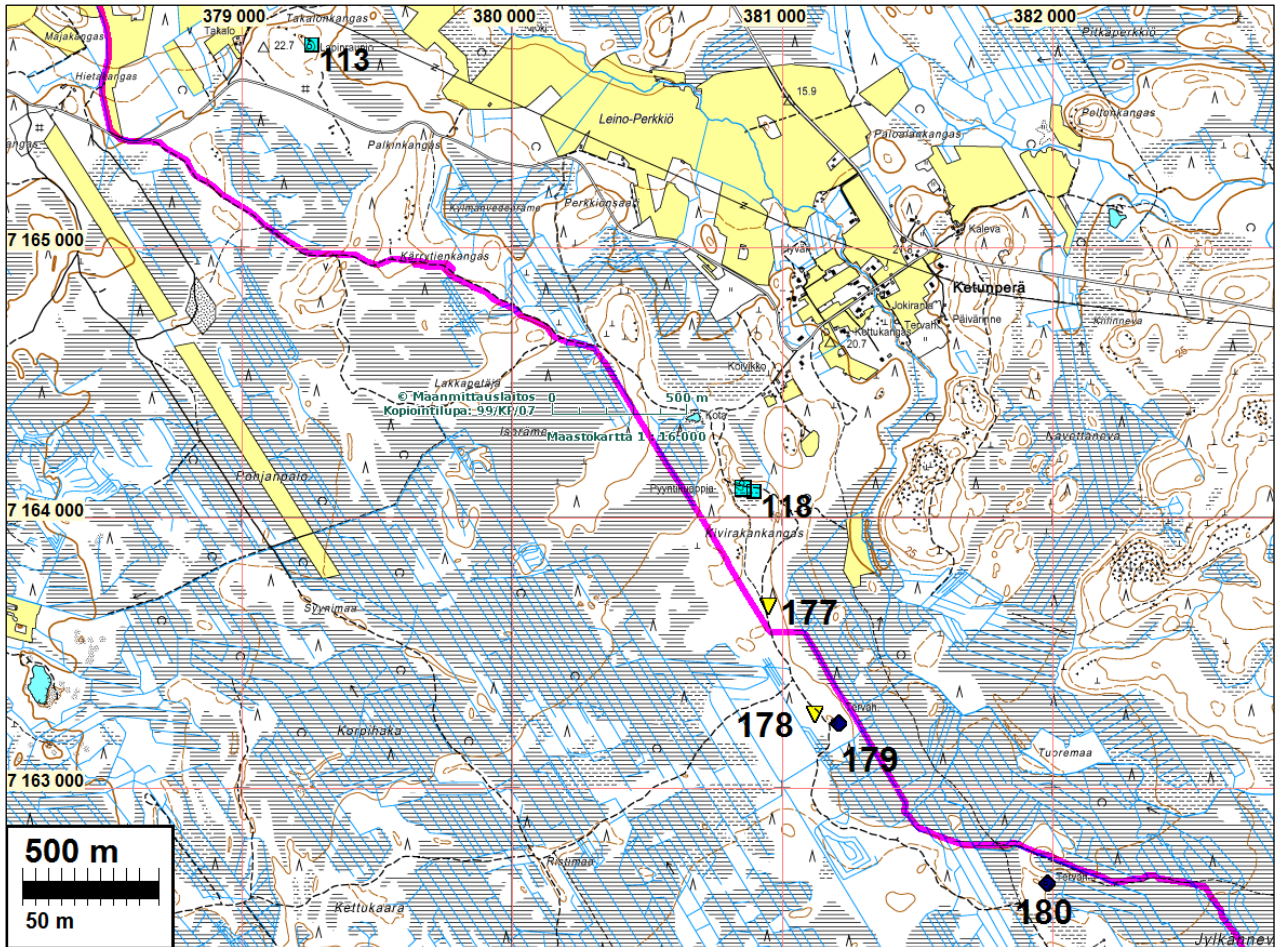
Putkilinja sinipunaisella. Kartassa olevia jäännöksiä ei tarkastettu tässä inventoinnissa.



Vt 8:n länsipuolta



Viitajärven länsipuolta



Putkilinja sinipunaisella. Muinaisjännökset eri symbolein. Kartassa olevat jännökset tarkastettiin ja on raportoitu tässä inventoinnissa, paitsi nro 113.

Muinaisjännökset

RAAHE 118 KIVIRAKANKANGAS

Mjtunnus: 678010040

Rauh.lk: 2

Ajoitus: ajoittamaton

Laji: työ- ja valmistuspaikat: pyyntikuopat

Koordin: N: 7164 108 E: 380 856 Z: 25

X: 7164 877 Y: 2524 704

P: 7167 108 I: 3380 980

Tutkijat: Jaana Itäpalo, Eero Jarva 1993 tarkastus, Mika Sarkkinen 1997 inventointi, Jussila & Sepänmaa 2012 inventointi

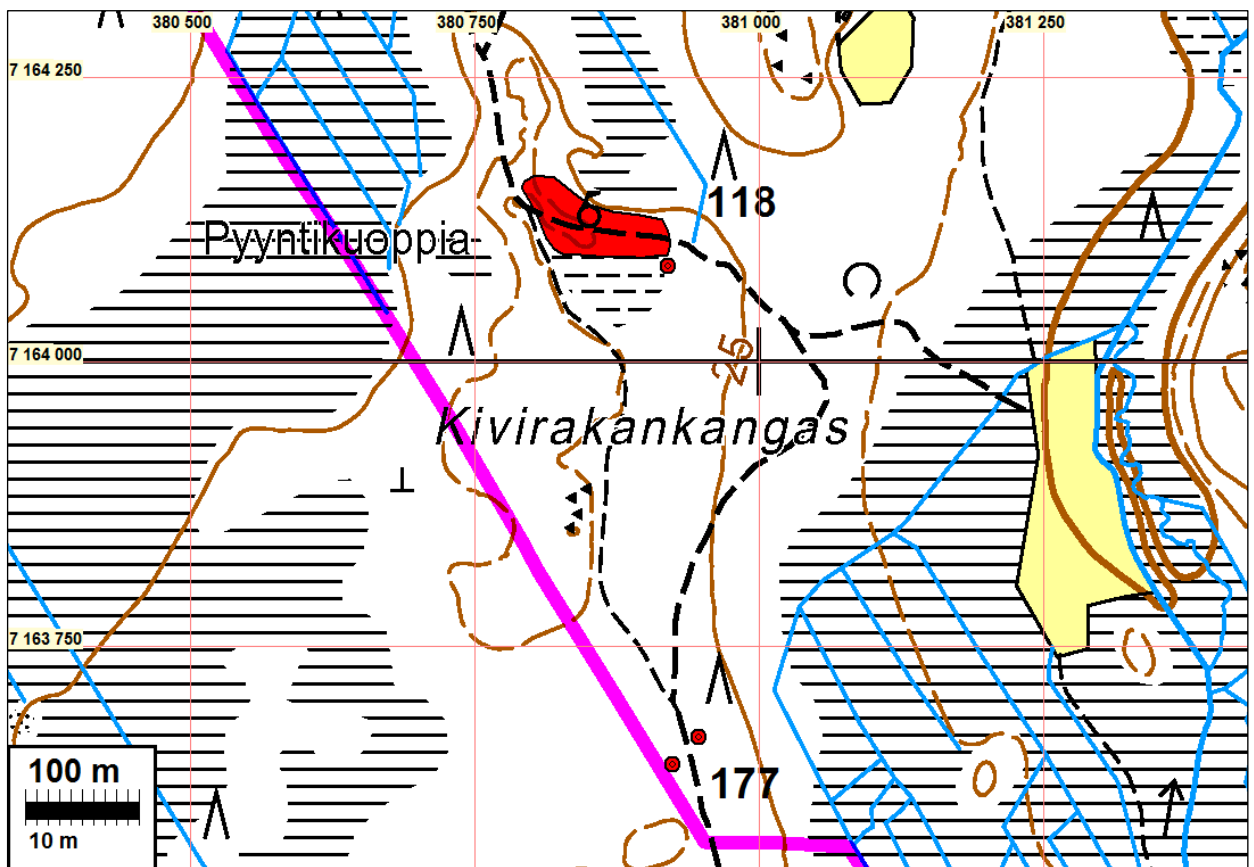
Sijainti: Paikka sijaitsee Raahen keskustan kirkosta 12,2 km etelään.

Huomiot: Muinaisjännösrekisteri:

Kohde sijaitsee Ketunperän Koivikon talosta noin 400 m etelälounaaseen olevalla kankaalla, sen pohjoisreunalla olevan notkelman ja kankaanreunan välissä. Alueella on kolmisenkymmentä hiekkamaahan kaivettua pyynti- tai keittokuoppaa, joista suurimpien halkaisija on noin 3 m ja syvyys noin 50 cm.

Jussila & Sepänmaa

Kaikkia kuoppia ei havaittu - osa ehkä epäselviä tai tulkinnan varaisia. Nyt havaitut kuopat sijaitsevat Itään kaartuvan metsätien eteläpuolella, sen ja pienen suon välisellä alueella, matalalla harjanteella. Idempänä maasto laskee märkään korpisuohon, lännessä, tien risteyksen alueella ja etelää menevän metsätien länsipuolella maasto muuttuu hyvin kiviseksi eikä siellä havaittu mitään pyyntikuoppiin viittaavaa. Havaintomahdollisuudet olivat hyvät, joskin em. tien länsipuolella joskus aurattua nuorehkoa metsää. Esitetty rajaus käsittää ne kuopat jotka havaittiin.



Putkilinja sinipunaisella



Kuoppa tien eteläpuolella.



Aluetta tien eteläpuolella itään

RAAHE 177 KIVIRAKANKANGAS ETELÄ

Mjtunnus:

Rauh.lk: 2

Ajoitus: ajoittamaton

Laji: työ- ja valmistuspaikat: pyyntikuopat

Koordin: N: 7163 670 E: 380 947 Z: 26 ±1 m
X: 7164 444 Y: 2524 816
P: 7166 670 I: 3381 071

Tutkijat: Jussila & Sepänmaa 2012 inventointi

Sijainti: Paikka sijaitsee Raahen keskustan kirkosta 12,6 km etelään.

Huomiot: Paikalla on kaksi kuoppaa, halkaisijaltaan n. 2,5 m, syvyys n. 50 cm. Kuopat sijaitsevat metsätien molemmin puolin. Länsipuolella olevan kuopan koordinaatit N 7163646 E 380924, itäpuolella olevan N 7163670 E 380947. Kuoppien ympäristön metsä oli hakattu ja alue laikutettu. Kuopat ovat kuitenkin ehjiä. Kuoppien liepeiden ja lähialueen laikkuja pengottiin, mutta missään ei havaittu esim. palaneita kiviä tai esihistoriaan viittaavia löytäjiä. Kuopat lienevät pyyntikuopan jäänteitä.

Läntisempi pyyntikuoppa sijaitsee 6 m maastoon merkityn, suunnitellun purkupuutken alueen itäreunasta.

Kartta ed. sivulla



Länsipuoleinen mahd. pyyntikuoppa edessä keskellä, erottuu huonosti kuvassa. Kuvattu itäkoilliseen putkilinjan reunalta.



Länsipuoleinen kuoppa lapion edessä, luoteeseen. Putkilinja vasemmalla.



Tien itäpuolinen kuoppa



RAAHE 178 TUOREMAA LÄNSI 1

Mjtunnus:

Rauh.lk: 2

Ajoitus: ajoittamaton

Laji: työ- ja valmistuspaikat: pyyntikuopat

Koordi: N: 7163 269 E: 381 120 Z: 26 ±1 m

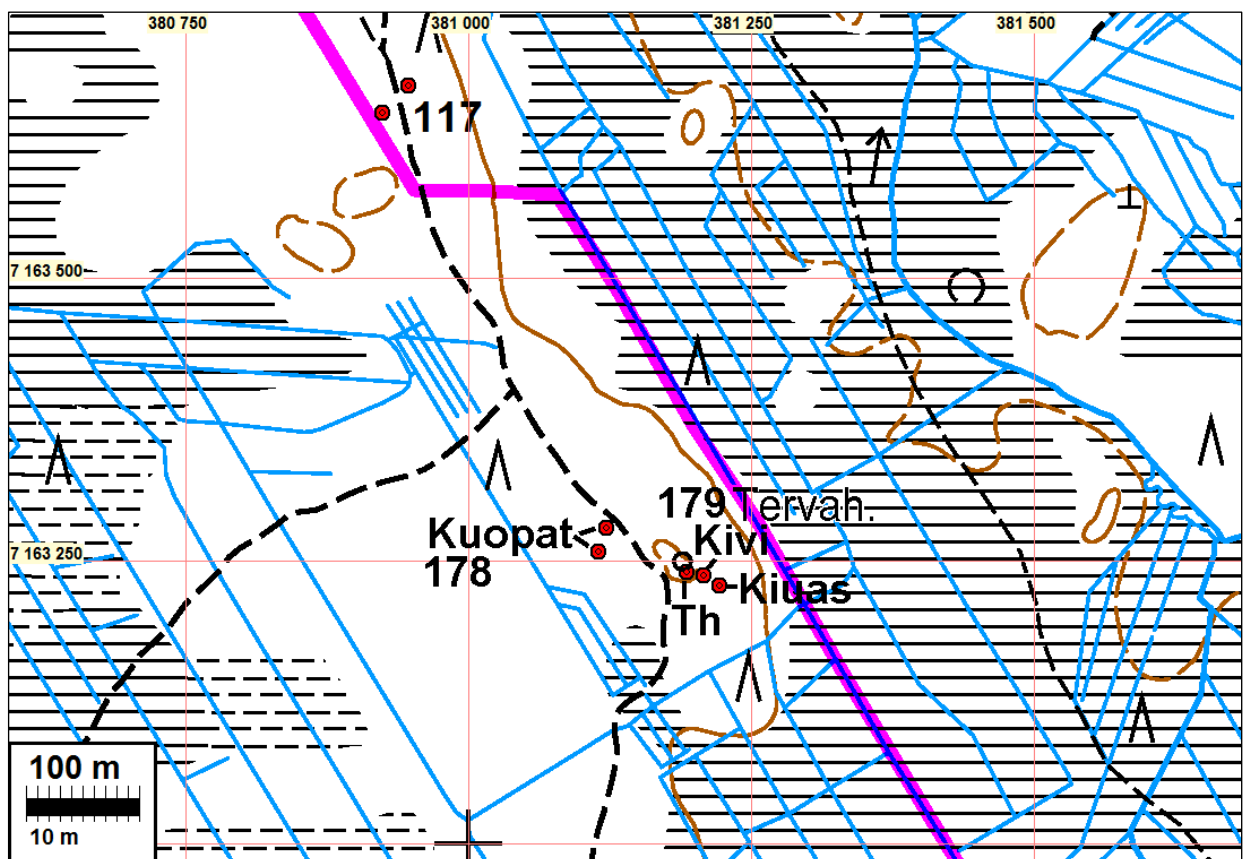
X: 7164 052 Y: 2525 008

P: 7166 269 I: 3381 244

Tutkijat: Jussila & Sepänmaa 2012 inventointi

Sijainti: Paikka sijaitsee Raahen keskustan kirkosta 13,0 km etelään.

Huomiot: Paikalla on kaksi pyyntikuoppaa - tai sellaiseksi oletettua. Alue on laakeaa hiekka-
maaperäistä kangasta, hieman kivikkoista. Paikalla kangas hieman kohoa. Ete-
lään menevä metsätien lounaispuolella on kaksi kuoppaa n. 20 m etäisyydellä toi-
sistaan etelä-pohjoissuunnassa. Toinen kuopista aivan tien varressa: N 7163279 E
381122, toinen N 7163258 E 381115. Kuopat halkaisijaltaan n. 2 m ja vajaa 50 cm
syv. Alue oli paikalla käytössä laikutettu mutta kuopat ehjiä.



Putkilinja sinipunaisella



Eteläpuolinen kuoppa ja alla tien vierellä oleva kuoppa



RAAHE 179 TUOREMAA LÄNSI 2

Mjtunnus:

Rauh.lk: 2

Ajoitus: historiallinen

Laji: valmistus: tervahauta

Koordin: N: 7163 239 E: 381 207 Z: 27 ±1 m

X: 7164 026 Y: 2525 096

P: 7166 239 I: 3381 331

Tutkijat: Jussila & Sepänmaa 2012 inventointi

Sijainti: Paikka sijaitsee Raahen keskustan kirkosta 13,0 km etelään.

Huomiot: Paikalla on tervahauta ja ilmeisesti siihen liittyvän tervapirtin jäänteet. Näiden välillä on iso kivi, jonka päälle nostettu kaksi kiveä päällekkäin - vastaa muodoltaan ja rakenteeltaan Satakunnan pohjoisen rannikon ns. tonttukiviä.

Tervahauta sijaitsee laakean kumpareen kaakkoisreunalla, metsätien itäpuolella. Tervahauta on ehjä, halkaisijallaan n. 12 m, maan päälle tehty, rännillinen, ränni kaakkoon. Tervahaudan itäpuolella 15 m on n. 2 x 1 x 1.7 m kokoinen lohkar, jonka laen pohjoisreunalle on nostettu kaksi kivenlohkareta päällekkäin (n. 40x40 cm kokoisia). Rakennelma muistuttaa Merikarvian tonttukiviä. Tämän rakenteen ikää ei tiedetä - se voi olla aivan nykyaikainen mutta yhtälailla se voi liittyä tervahautaan ja -pirttiin. Em. kiven itä-kaakkoispuolella 15 m päässä, rinteessä on sammalpeitteinen kiukaan jäännös - kasa palaneita kiviä (n. 1 x 1,5 m) jonka ympärille (tai koillispuolelle) hahmottuu mahdollisen rakennuksen perustan jäänteitä, rakennuksen koon ollessa arviolta 3 x 4 m. Kyseessä lienee tervahautaan liittyvä ns. tervapirtti.

Kartta edellisen kohteen yhteydessä.



Tervahauta pusikon peittämänä.



"Tonttukivi"



"Tonttukivi"



Kiukaan jäännös.

RAAHE 180 JYLKÄNKANGAS

Mjtnnus:

Rauh.lk: 2

Ajoitus: historiallinen

Laji: valmistus: tervahauta

Koordin: N: 7162 648 E: 381 979 Z: 30 ±1 m

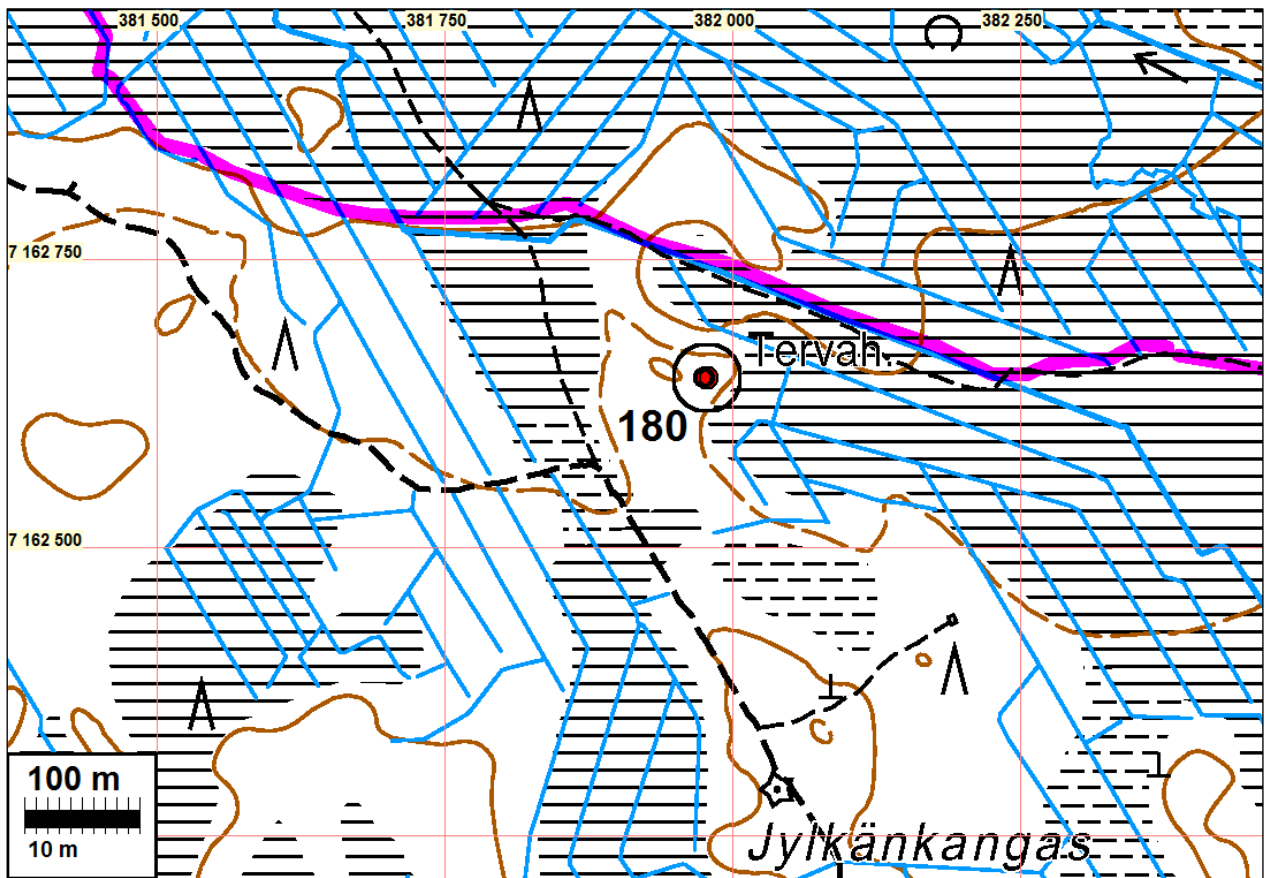
X: 7163 471 Y: 2525 895

P: 7165 647 I: 3382 103

Tutkijat: Jussila & Sepänmaa 2012 inventointi

Sijainti: Paikka sijaitsee Raahen keskustan kirkosta 13,0 km etelään.

Huomiot: Paikalla on iso ja ehjä tervahauta. Sen halkaisija on n. 15 m ja syvyys vallin reunalta pohjalle n. 1,5 m. Tervahauta sijaitsee harjanteen itäpäässä.



Putkilinja sinipunaisella

