

Rauma-Olkiluoto voimajohtolinjan muinaisjäännösinventointi 2011.

12.4.2012



Antti Bilund

**Timo Sepänmaa
Timo Jussila**



Kustantaja: Fingrid Oyj

Sisältö

Perustiedot	2
Inventointi	2
Yleiskartta ja kohdeluettelo	4
Rauman sähköasema –Olkiluoto	5
RAUMA 122 KUNNAN-TUOMISTO.....	5
RAUMA 141 IVO	8
RAUMA 145 SÄHKÖASEMA E	9
RAUMA 129 HEVOSSUONMÄKI	12
RAUMA 138 YMPYRIÄINENSUO	13
RAUMA 827 HEVOSSUONMÄKI 2	15
RAUMA 182 KAATOPAIKKA W	17
RAUMA 183 HEVOSSUONPELTO	18
RAUMA 53 UOLA.....	20
EURAJOKI 55 UOLA 2.....	22
EURAJOKI 53 RÖÖMARI.....	25
RAUMA 121 RÖÖMÄRINOJA	28
EURAJOKI 56 KANNI.....	33
EURAJOKI 57 KANNI 2.....	33

Perustiedot

- Alue:* Voimajohtolinja Rauman sähköasemalta Olkiluotoon, Eurajoen ja Rauman alueella.
- Tarkoitus:* Tarkistaa kattavasti muinaisjäännöksille sopivat maastot voimajohtolinjalla, sekä selvittää ulottuvatko linjan läheisyydessä olevat muinaisjäännökset linjalle ja jos niin miten ja missä määrin.
- Työaika:* Kenttätyöaika: loka-marraskuu 2011.
- Kustantaja:* Fingrid Oyj
- Tekijät:* Mikroliitti Oy, Antti Bilund ja Timo Sepänmaa. Valmistelu ja raportin viimeistely T. Jussila.
- Tulokset:* Linjojen välittömässä läheisyydessä tunnettiin ennestään 8 muinaisjäännöstä, joista neljä ulottuu voimajohtolinjan alle. Löydettiin 6 uutta kohdetta joista kaksi rökkiökohdetta ja neljä rajamerkkejä. Muinaisjäännöksistä kuusi osuu voimajohtolinjan alle.

Inventointi

Välille Rauman sähköasema – Olkiluodon ydinvoimalat suunnitellaan uutta voimajohtolinjaa. Uusi 400 kV voimajohtolinja sijoittuu pääosin uuteen johtokäytävään. Inventointi on osa laajempaa voimajohtolinjojen inventointia joka käsittää tämän lisäksi linjat Rauma-Ulvila, Rauma-Lieto ja Rauma-Forssa. Museovirasto antoi hankkeesta lausunnon 30.6.2011 (dnro 208/304/2011) jossa edellytettiin muinaisjäännösinventoinnin suorittamista suunniteltavilla voimajohtolinjoilla. Fingrid Oyj tilasi kyseisen inventoinnin Mikroliitti Oy:ltä 6.9.2011. Käytännön syistä inventoinnin raportit on jaettu linjareittikohtaisiin osiin.

Inventoinnin maastotyö suoritettiin 5.10. – 28.11. välisenä aikana. Tämän raportin osuudella Rauma-Olkiluoto maastotyöt suoritettiin loka-marraskuun aikana, pääosin marraskuun aikana.

Osuuden maastotyöstä vastasi Antti Bilund apunaan Timo Sepänmaa. Raportin kohdekuvaukset ja kuvat ovat em. henkilöiden tekemiä. Inventoinnin valmistelutyön sekä raportin viimeistelyn teki Timo Jussila.

Maastotyö keskittyi voimajohtolinjalle ja sen välittömään läheisyyteen, linjalle ja n. 30-50 m etäisyydelle uudesta linjasta. Sen lisäksi tarkasteltiin laajemmin niitä maastoja jotka olivat voimajohtolinjan ja sen läheisyydessä (karkeasti 50- 500 m, maaston mukaan valiten) olevan tunnetun muinaisjäännöksen välillä. Tällaisilla alueilla selvitettiin ulottuuko tai voiko tunnettu muinaisjäännös ulottua voimajohtolinjalle. Voimajohtolinjan välittömässä läheisyydessä olevat tunnetut muinaisjäännökset tarkastettiin perusteellisesti ja selvitettiin inventoinnin menetelmillä.

Koko linjan ala tarkastettiin tavalla tai toisella. Tasaiset peltoalueet, suot ja soiset sekä tasaiset metsäalueet jäivät vähälle huomiolle – sellaisten maaston laatu todettiin, eikä niitä katsottu tarkemmin ellei ollut jotain erityistä syytä. Maaston laatu ja potentiaalisuus erilaisille muinaisjäännöksille arvioitiin koko linjan mitalla paikan päällä. Jos maasto arvioitiin sellaiseksi, että sieltä voisi jotain olla löydettävissä se tarkastettiin vähintäänkin kävelemällä maastossa kokemuksen perusteella valittua reittiä, niin että hyviksi luokitelluissa maastoissa linjan ala voitiin havainnoida täysin kattavasti. Kokemuksen ja tietotaidon perusteella sopiviksi katsotuilla paikoilla tehtiin satunnaista koekuopitusta tai muuta silmänvaraista tarkempaa havainnointia. Inventoinnin metodi oli siis normaali, inventoijan kokemusta ja tietotaitoa älykkäästi ja täysimääräisesti hyväksikäyttävä, jolloin keskityttiin olennaiseen – siihen mistä voi jotain löytää ja mistä ei.

Maastotyössä tarkemmin tarkastettiin kahdeksan linjan välittömässä läheisyydessä sijaitsevaa ennestään tunnettua muinaisjäännöstä, sekä kuusi nyt esiin tullutta, uutta kohdetta. Tarkemmin ja laajemmin tutkittiin Rauman Röömäriojan rökkiöaluetta voimajohtolinjan liepeillä. Muita, linjasta etäämpänä sijaitsevia kohteita tarkastettiin tilanteen ja maaston mukaan ylimalkaisemmin, lähinnä arvioiden voiko ko. jäännös ulottua linjalle. Raportin koordinaatit ETRS-TM35FIN.

Inventoinnissa tarkasteltiin kaiken aikaisia ja –tyyppisiä muinaisjäännöksiä. Vanhojen kylätonttien sijaintia linjan tuntumassa tarkasteltiin 1700-luvun yleiskarttojen (1790 Kuninkaan tiekartasto Suomesta, ns. Hällströmin suomen karttakirja) sekä 1800-luvun alkupuolen Pitäjänkarttojen perusteella. Voimajohtolinja kulkee lähes koko matkan syrjäseuduilla. Maastossa pyrittiin erityisesti arvioimaan ja tarkastelemaan historiallisen ajan asutuksen jäänteitä.

Porvoo 16.1.2012

Timo Jussila

Yhteenveto koko hankkeesta:

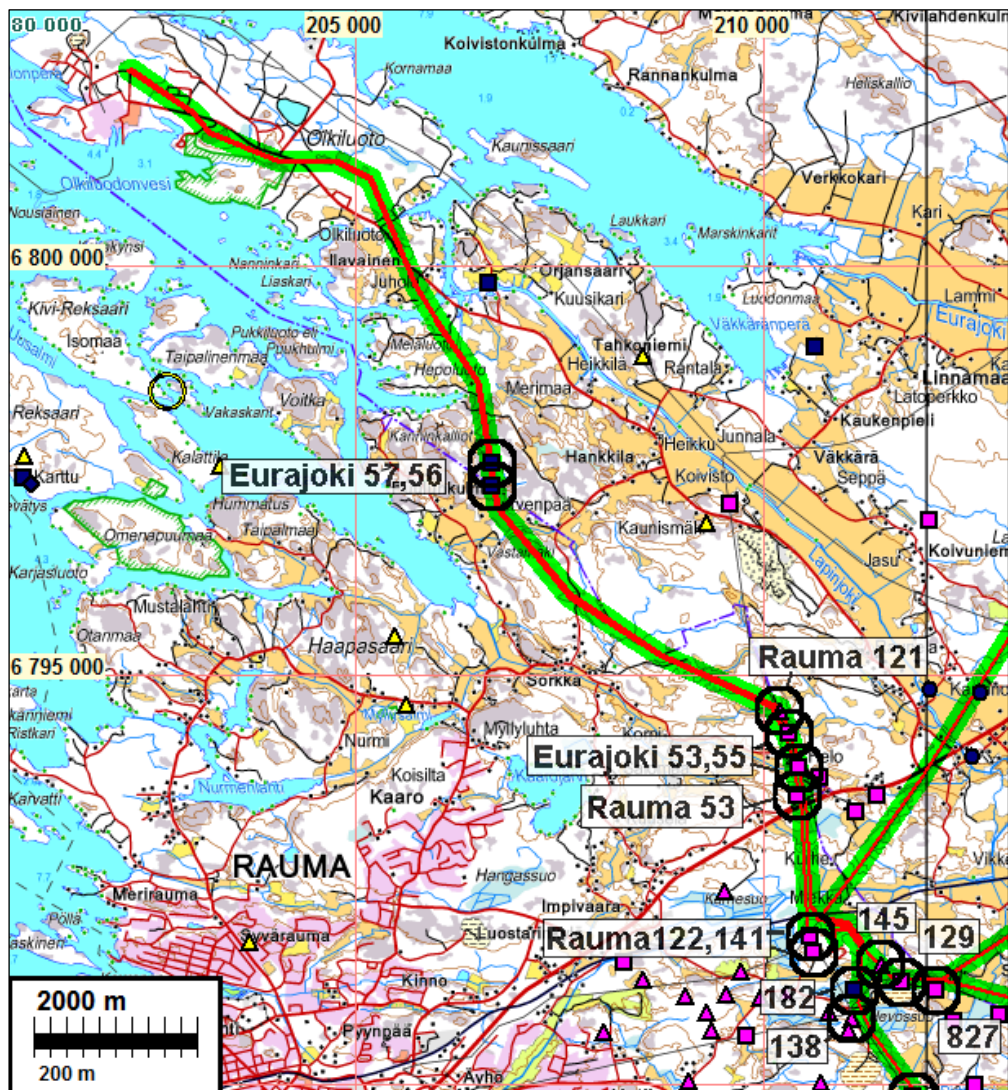
Kaikkiaan inventoitiin n. 370 km voimajohtolinjaa (n. 22 km² jos 60 m käytävässä). Ennestään tuntemattomia muinaisjäännöksiä löytyi kaikkiaan 40 kpl:

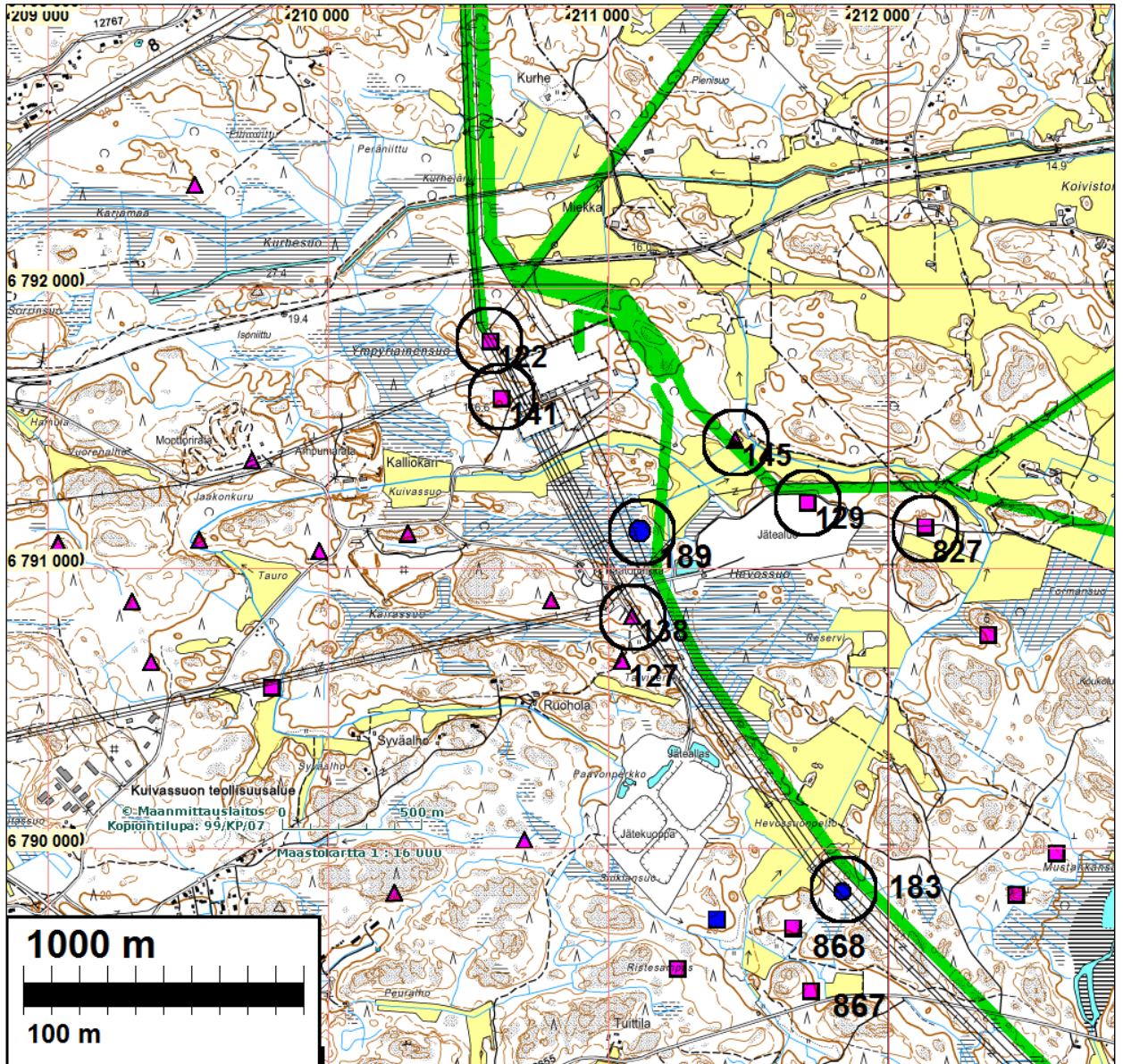
Kivikautisia asuinpaikkoja:	11 ja kaksi löytöpaikkaa
Rökkiökohteita:	11, joissa 1-useita rökkiöitä
Rajamerkkejä:	5
Hist. ajan jäänteitä:	12

Tarkastettiin voimajohtolinjan välittömässä läheisyydessä 21 ennestään tunnettua kohdetta.

Yleiskartta ja kohdeluettelo

Kunta	Nro	Nimi	Ajoitus	Laji	Tyyppi	mjtunnus
RAUMA	122	KUNNAN-TUOMISTO	varhaismetallikautinen	hautaus	röykkiö	684010122
RAUMA	129	HEVOSSUONMÄKI	varhaismetallikautinen	hautaus	röykkiö	684010129
RAUMA	138	YMPYRIÄINENSUO	varhaismetallikautinen	hautaus	röykkiö	684010138
RAUMA	141	IVO	varhaismetallikautinen	hautaus	röykkiö	684010141
RAUMA	145	SÄHKÖASEMA E	varhaismetallikautinen	hautaus	röykkiö	684 01 0145
RAUMA	182	KAATOPAIKKA W	historiallinen	rajamerkki	röykkiö	uusi
RAUMA	183	HEVOSSUONPELTO	historiallinen	rajamerkki	röykkiö	uusi
RAUMA	827	HEVOSSUONMÄKI 2	varhaismetallikautinen	kivirakenteet	röykkiöt	1000014497
EURAJOKI	53	RÖÖMARI	varhaismetallikautinen	hautaus	röykkiö	uusi
EURAJOKI	55	UOLA 2	varhaismetallikautinen	hautaus	röykkiö	uusi
RAUMA	53	UOLA	varhaismetallikautinen	hautaus	röykkiö	684010053
RAUMA	121	RÖÖMÄRINOJA	varhaismetallikautinen	hautaus	röykkiö	684010121
EURAJOKI	56	KANNI	historiallinen	rajamerkki	röykkiö	uusi
EURAJOKI	57	KANNI 2	historiallinen	rajamerkki	röykkiö	uusi



Rauman sähköasema –Olkiluoto**Rauma-Olkiluoto 1, Rauman sähköasema**

Kunta	Nro	Nimi	Ajoitus	Laji	Tyyppi
RAUMA	867	PERKOLA	varhaismetallikautinen	kivirakenteet	röykkiöt
RAUMA	868	VUORISTO	varhaismetallikautinen	hautapaikat	hautaröykkiöt

Kohteet eivät ulotu lähelle voimajohtolinjaa

RAUMA 122 KUNNAN-TUOMISTO

Mj.rek: 684010122

Rauh.lk: 2

Ajoitus: varhaismetallikautinen

Laji: hautaus: röykkiö

Koordin: N: 6791 807 E: 210 581 Z: 25
 X: 6782 910 Y: 1533 500
 P: 6794 660 I: 3210 640

Tutkijat: Teija Tiitinen 1983 tarkastus, Esa Laukkanen 1997 tarkastus, Rostedt & Poutiainen 2009 inv., Bilund & al inv 2011

Sijainti: Rauman keskustasta n. 6,5 km ENE, sähköaseman luoteispuolella, voimajohtolinjan alla.

Huomiot: Muinaisjäännösrekisteri: Röykkiöt sijaitsevat itä-länsisuuntaisella kalliolla, sen länsi- itä- ja pohjoispuolella. Röykkiöiden halkaisijat ovat 4-8 m. Vuoden 1997 tarkastuksessa ei paikalta kuitenkaan havaittu röykkiöryhmää. Lähistöltä, voimajohdon alta pienen kalliopaljastuman vierestä todettiin kiviröykkiö. Se on pinnaltaan kupe- ra, kooltaan 5-7 x 4,4 m ja korkeutta sillä on 0,3 m. Esa Laukkanen 1997: Rauma-Ulvila -voimajohdon linjauksen inventointi sivut 5-7

Rostedt & Poutiainen 2009:

Röykkiö A, N6791782 E 210572 (läntisin), koko n. 4 x 6 m korkeus 0,5 m, kivet n. 15-30 cm halk., reunoilta sammaloitunut, nykyisen voimajohtolinjan lounaispuolella / linjan alla.

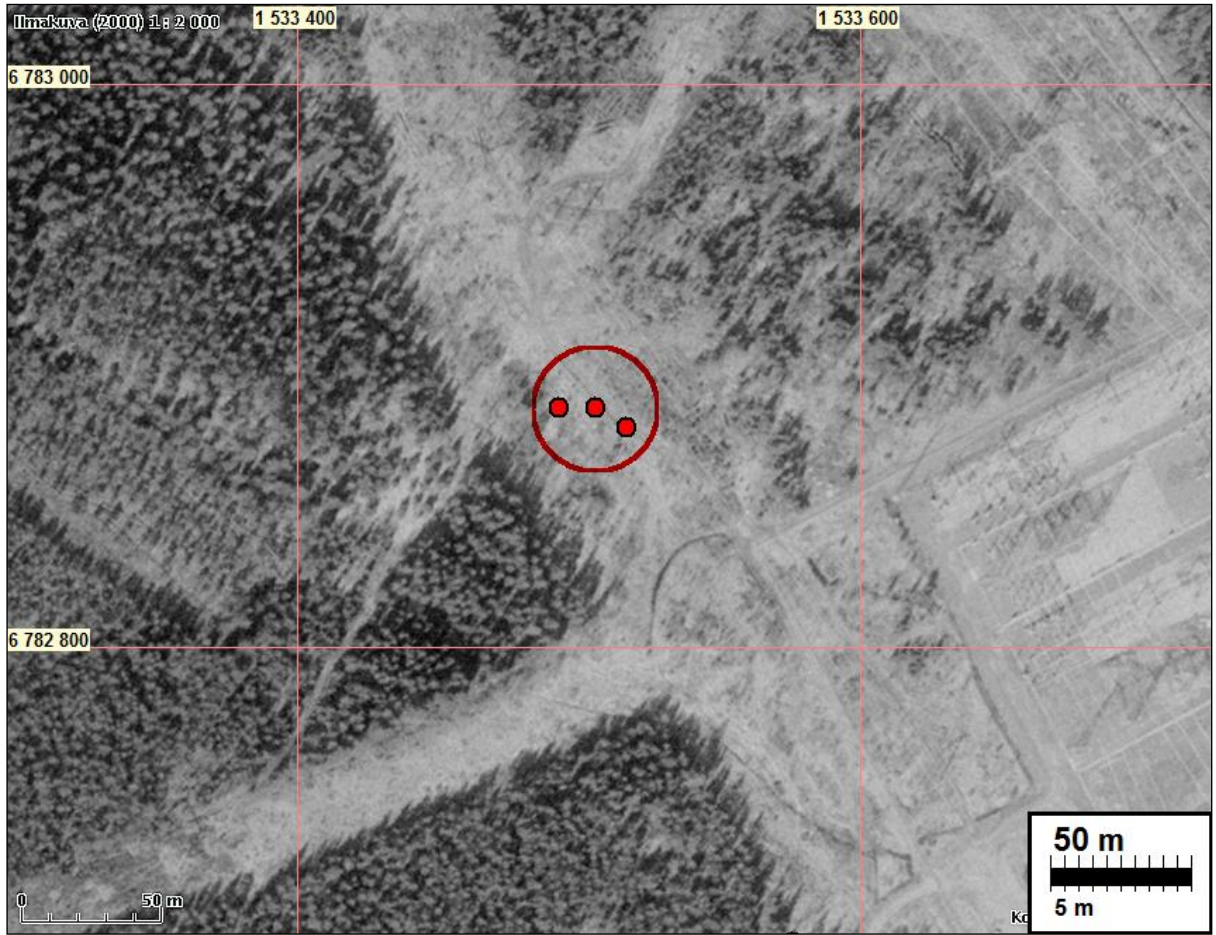
Röykkiö B, N 6791781 E 210584 ("keski"), koko n. 3 x 1 m. Mahdollisesti röykkiön jäännös, kalliopohjalla, kivet 15-30 cm halk. Vieressä on kasattuja kiviä ja maa- kasoja joita raivattu viereiseltä tieuralta. Mahdollinen "alkuperäinen" röykkiö voi olla osin näiden alla ellei tuhoutunut.

Röykkiö C, N 6791773 E 210595 (kaakkoispuoleinen), mahdollinen röykkiö kalliopohjalla, koko n. 4 x 3 m, korkeus n. 0,5 m kiviä 1.2 kerrosta kooltaan 15-30 cm halk. Saattaa olla myös luontainen.

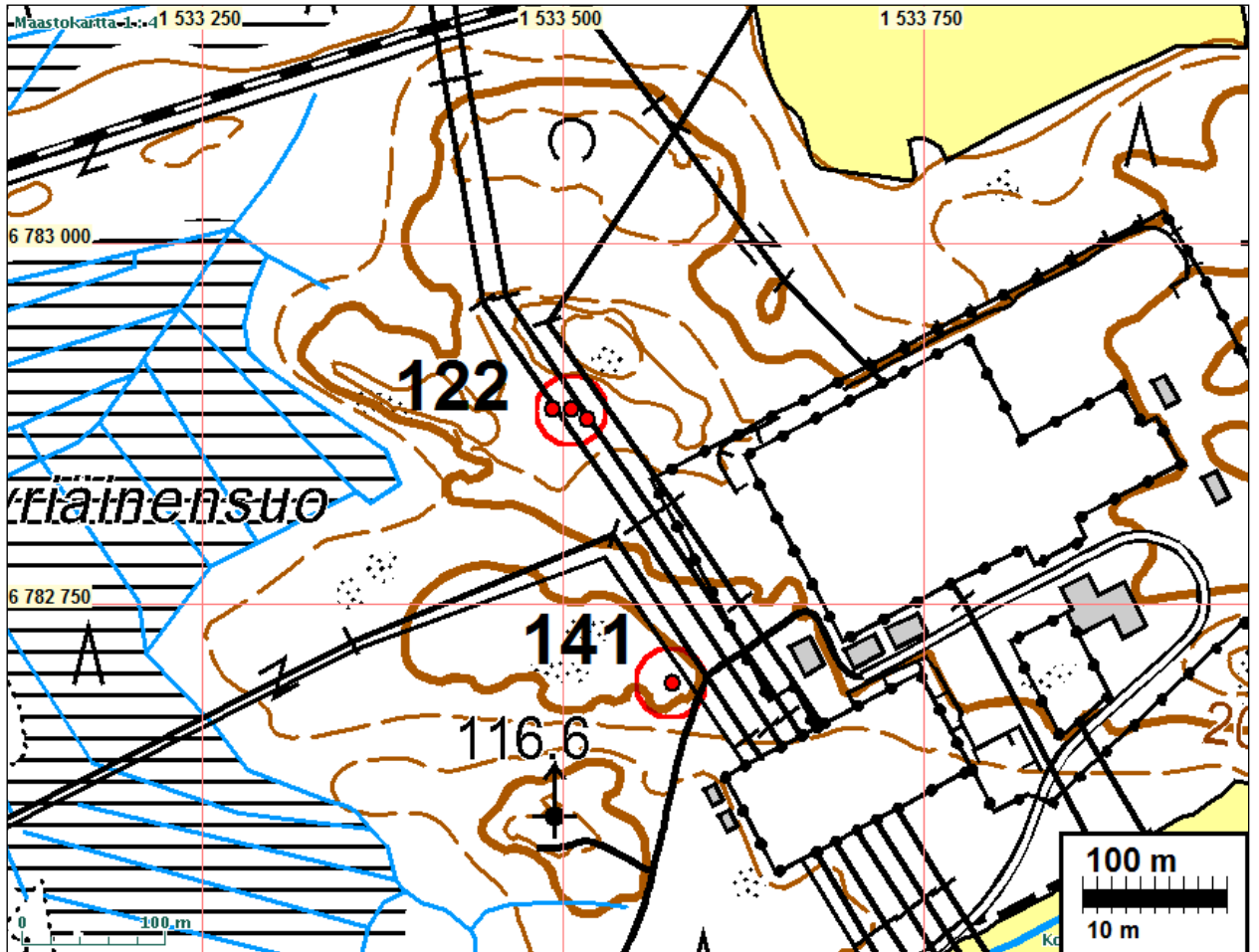
Röykkiöt ovat voimajohtolinjalla, kalliopohjalla. Röykkiöiden itäpuolella maasto on hyvin kivikoista – kallion päällä runsaasti luonnonkiviä. Tätä kivikkoa on raivattu sieltä täältä voimajohtolinjalla ja sen liepeillä.



Röykkiö A
 (kuva v. 2009)



Kartoissa KKJ-koordinaatit.





Röykkiö B
(kuva v. 2009)



Röykkiö C (kuva v. 2009)

RAUMA 141 IVO

Mj.Rek: 684010141
Rauh.lk: 2

Ajoitus: varhaismetallikautinen
Laji: hautaus: röykkiö

Koordin: N: 6791 603 E: 210 622 Z: 20
X: 6782 710 Y: 1533 560
P: 6794 460 I: 3210 680

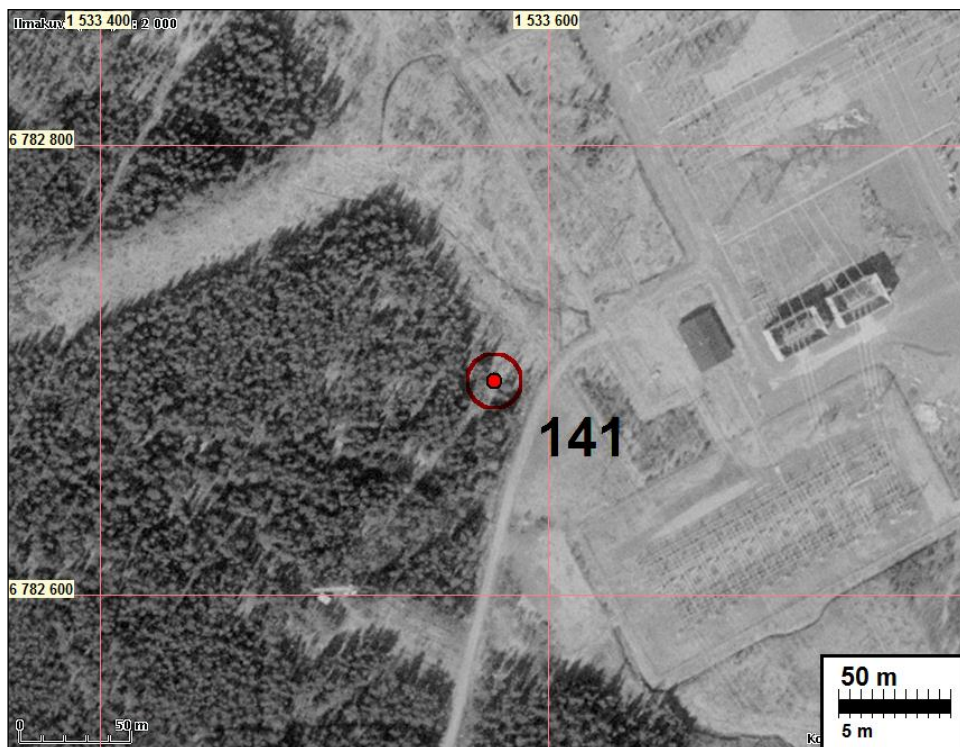
Tutkijat: Leena Koivisto 1996 tarkastus, Leena Koivisto, Leena Ruonavaara 1997 tarkastus, Rostedt & Poutiainen 2009 inv. Bilund & al inv 2011

Sijainti: Rauman keskustasta n. 6,5 km ENE, sähköaseman länsikupeessa, voimajohtolinjan länsipuolella.

Huomiot: Muinaisjäännösrekisteri: Kallionnyppylällä, Ympyriäinen suosta itään, pienen muuntajan vieressä on osittain hajonnut pienehkö hiidenkiuas, jonka koko on 3x4 m. Röykkiö koostuu halkaisijaltaan 20-30 cm kivistä, joukossa punaista hiekkakiveä. Röykkiö on koottu osittain kallionkoloon, osittain kallion päälle. Korkeutta röykkiöllä on noin 20-30 cm. Muuntaja sijaitsee röykkiöstä noin 3-4 m päässä ja voimakenttää rajaava aita on noin 30 m päässä idässä.

Rostedt & Poutiainen 2009: 25 m tiestä luoteeseen ja 10 m nykyisestä vj-linjasta lounaaseen. Pienehkö kivi-röykkiö, sammaloitunut. N 6791585 E 210637

Maastokartta s. 7.



RAUMA 145 SÄHKÖASEMA E

Mj.Rek: 1000015049

Rauh.lk: 2

Ajoitus: ajoittamaton

Laji: tunnistamaton: röykkiö

Koordin: N: 6791 456 E: 211 453 Z: 19 ±1 m

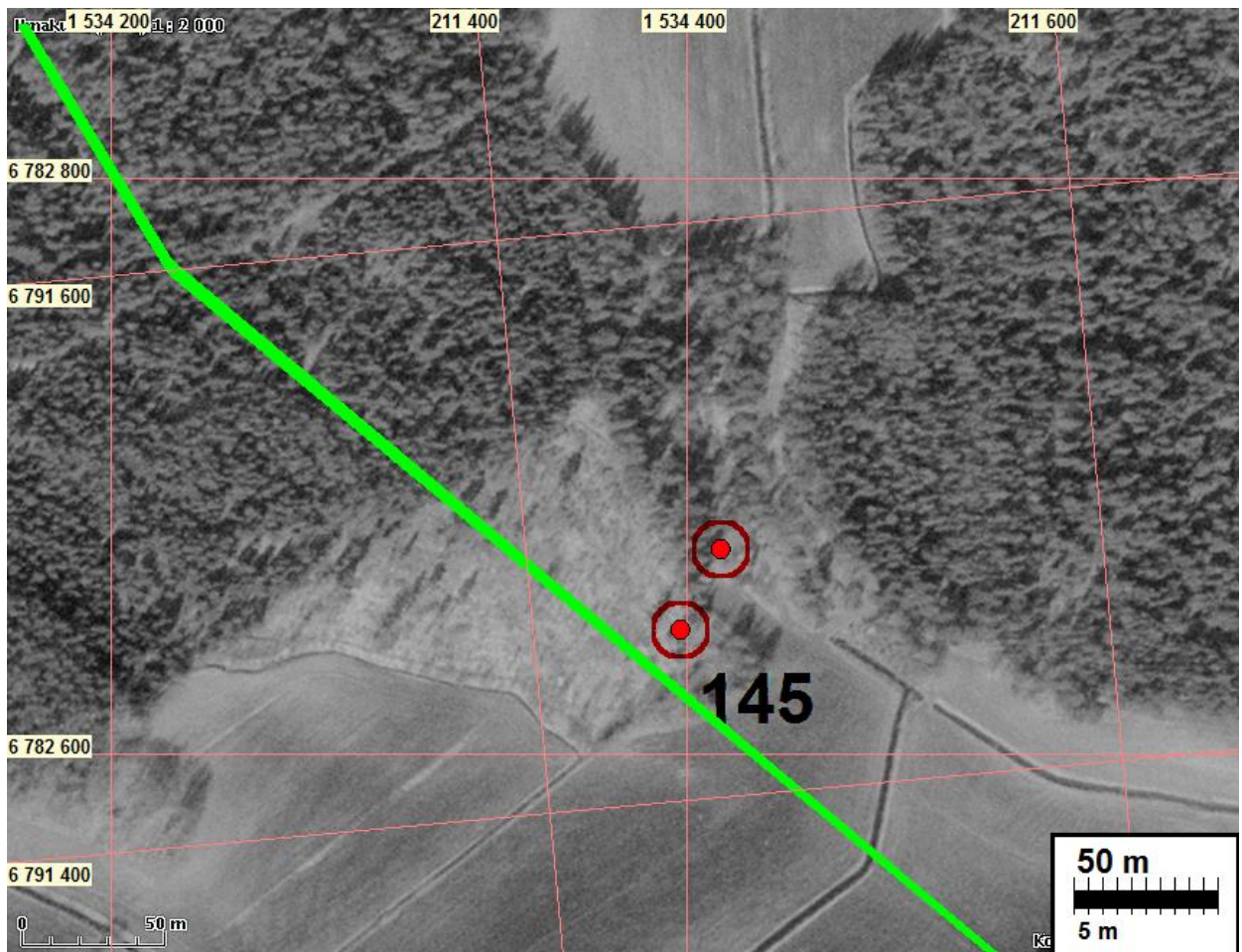
X: 6782 640 Y: 1534 400
 P: 6794 310 I: 3211 510

Tutkijat: Poutiainen & Rostedt 2009 inventointi

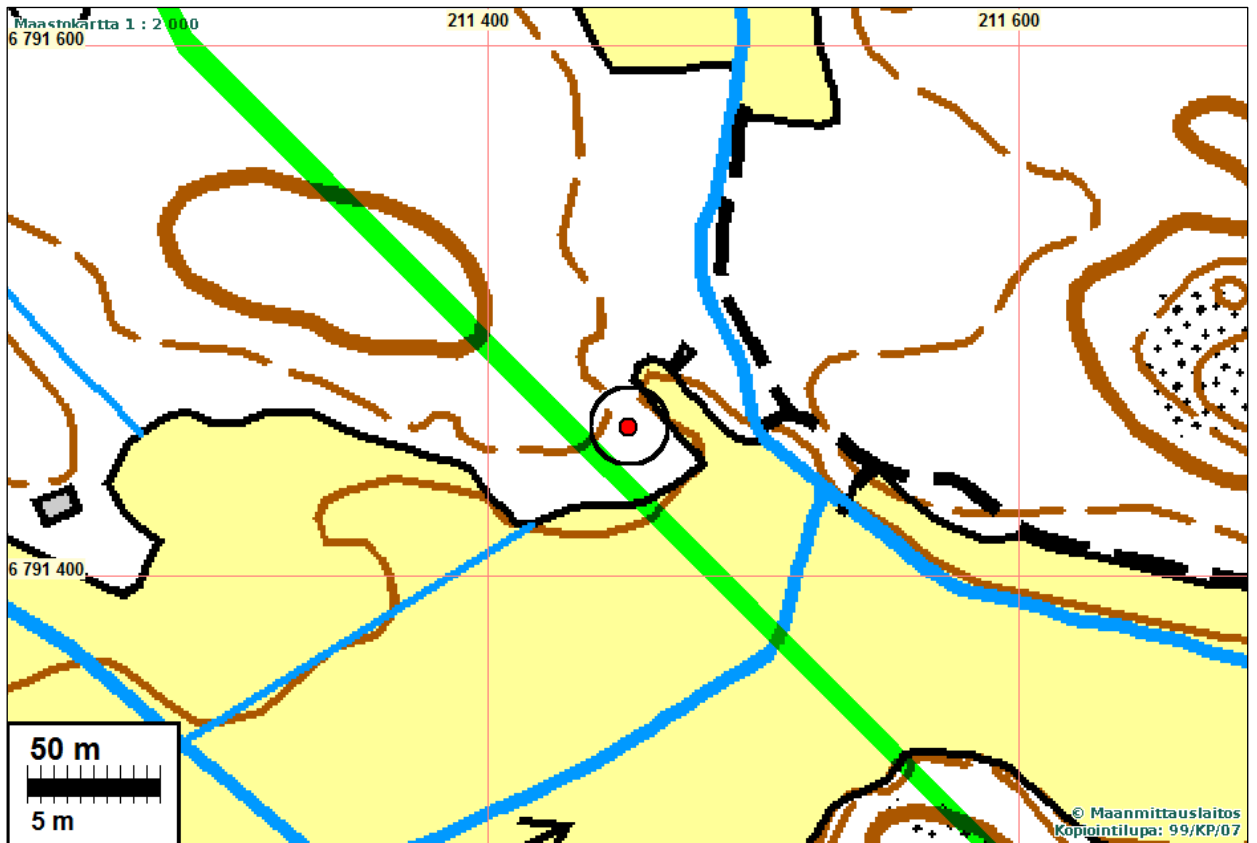
Sijainti: Rauman keskustasta n. 6,5 km ENE, sähköaseman itäpuolella n. 530 m puron risteuksen länsipuolella ja pellon pohjoispuolella.

Huomiot: kiviröykkiö metsäkumpareella, koko 5 x 7 m, korkeus 1,4 m. Kivet kooltaan 15-30 senttisiä, pyöreitä luonnonkiviä. Metsäkumpareen reunoilla on isoja, pellosto raivattuja kiviä, röykkiön ollessa keskeemmällä kumpareta. Saattaa olla raivausröykkiö, mutta inventoija pitää todennäköisempänä selityksenä hautarauniota. Koordin: N 6791458 E 211450. Noin 20 m röykkiöstä itään on mökki, sen pohjoispuolella, röykkiöstä 30 m pohjoiskoilliseen on kivistä tehty rakennuksen perusta (N 6791485 E 211467). Röykkiö sijaitsee n. 18 m suunnitellun voimajohtolinjan keskikohdan koillispuolella.

Maastokartta seur. sivulla



Kartassa sekä KKJ että EUREF-koordinaatit



Röykkiö eri suunnista
(kuva 2009)



(kuva v. 2009)

Alla: Kiviperusta röykkiön pohjois-koillispuolella

(kuva v. 2009)



RAUMA 129 HEVOSSUONMÄKI

Mjtunnus: 684010129
Rauh.lk: 3 (ei ole suojelukohde)

Ajoitus: varhaismetallikautinen
Laji: hautaus: röykkiö

Koordin: N: 6791 231 E: 211 714 Z: 30
X: 6782 440 Y: 1534 680
P: 6794 080 I: 3211 770

Tutkijat: Turun yliopisto 1983 inventointi, Kreetta Lesell 2003 koekaivaus, Leena Koivisto & Tuula Heikkurinen-Montell 2003 tarkastus, Kreetta Lesell 2005 kaivaus

Sijainti: Paikka sijaitsee Rauman kirkosta 7,3 km itään.

Huomiot: Muinaisjäännösrekisteri: Röykkiöt sijaitsevat Hevossuon kaatopaikan pohjoispuolella olevalla kalliolla. Yksi röykkiöstä, joka tutkittiin kesällä 2003 sijaitsee kallion korkeimmalla kohdalla. Kolme muuta röykkiötä sijaitsevat edellisestä 200 m itään. Ne ovat kallion rinteessä. Tutkittu röykkiö vaikutti ihmisen tekemältä, mutta sen ikä tai tarkoitus ei tutkimuksissa selvinnyt. Kesällä 2005 tutkittiin muut röykkiöt. Kaksi niistä osoittautui vanhemman metallikauden hautaröykkiöiksi. Näistä kahdesta tuli runsaasti löytöjä. Löydöt olivat palanutta luuta ja saviastianpaloja. Röykkiöissä ei ollut rakenteita kuten esim. kivikehiä, vaan ne olivat kivistä kasattuja maansekaisia röykkiötä. Kolmannesta röykkiöstä ei tullut löytöjä eikä muutakaan viitettä sen tarkoituksesta. Se oli myös epämääräisen muotoinen. Todennäköisesti se ei ollut hautaröykkiö. Kaatopaikka laajenee alueelle aikanaan. Turun yliopisto 1983: Karhunhammas 14

Kohde tuhoutunut

RAUMA 138 YMPYRIÄINENSUO

Mjtunnus: 684010138

Rauh.lk: 2

Ajoitus: varhaismetallikautinen

Laji: tunnistamaton: röykkiö

Koordin: N: 6790 827 E: 211 084 Z: 20

X: 6781 980 Y: 1534 090

P: 6793 680 I: 3211 140

Tutkijat: ei tiedossa 1983 tarkastus

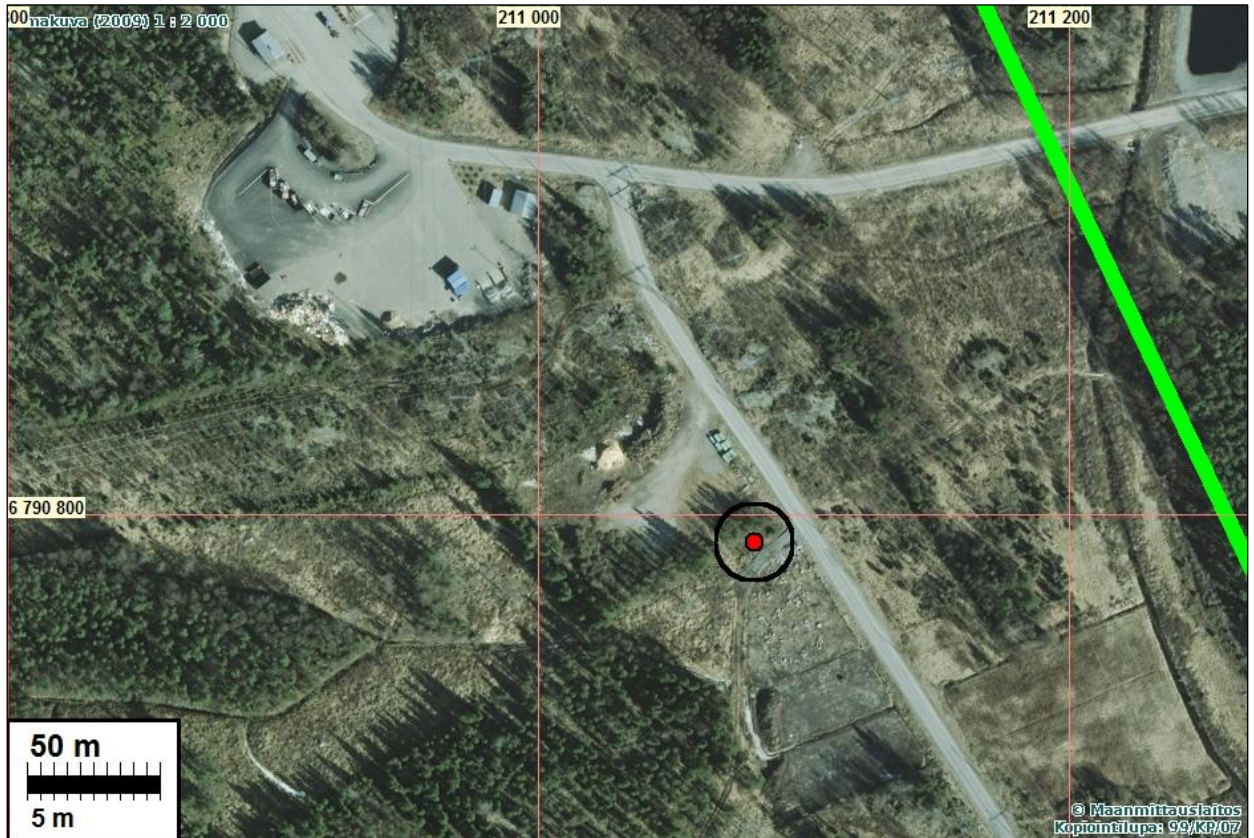
Sijainti: Paikka sijaitsee Rauman kirkosta 6,6 km itään.

Huomiot: Röykkiö sijaitsee kangasmaastossa. Sen koko on 5,7x5,2 m. Röykkiön sijainnissa on epäselvää.

Bilund 2011:

Kohde tarkastettiin suunnitellun voimalinjan inventoinnin yhteydessä. Mukana maastossa oli Timo Sepänmaa. Muinaisjäännösrekisterissä mainittu koordinaattipiste osuu Hevossuon jäteaseman portilta etelään menevälle tielle. Tien länsipuolella pisteen kohdalla on puutarhajätteen vastaanottokenttä ja sen eteläpuolella tiili-, laatta-, betoni- ja posliinijätteen alue. Näiden pohjoispuolella ja tien itäpuolella on periaatteessa ehjää maastoa, jossa tosin maan pintaa on monin paikoin muokattu ja rikottu voimalinjoja rakennettaessa. Nämä ehjät alueet tarkastettiin ympärillä oleviin suonotkoihin asti, mutta niiltä ei löytynyt kuvauksen mukaista röykkiötä. Sen sijaan noin 40 m ilmoitetusta pisteestä etelään, tiili-, laatta-, betoni- ja posliinijätealueen pohjoisreunalla olevassa maaleikkauksessa havaittiin maantasainen kivilatomus. Se on rikkoontunut, kun jätealuetta rakennettaessa pinta-

maata on poistettu. Tämä näyttää tapahtuneen äskettäin, joka tapauksessa aikaisintaan vuonna 2009, sillä maanmittauslaitoksen karttapaikan vuoden 2009 ilmakuvassa jätekenttää ei vielä ole pengerretty. Kiveys on jäljelle jääneestä osasta päätellen ollut pyöreä, läpimitaltaan arviolta noin 4 m. Jäljellä on ehkä hieman alle puolet. Jos mukaan lasketaan muutamat reunoilla olevat suuremmat kivet läpimitaksi saadaan likimain aiemmin ilmoitettuja mittoja vastaava 5 m. Ei kuitenkaan ole lainkaan varmaa, että kyseessä on sama röykkiö, jota vuonna 1983 on tarkoitettu. Rakenteeltaan nyt havaittu kivilatomus muistuttaa kohteen Hevossuonkallio 2 latomuksia. Röykkiö sijaitsee etäällä suunnitellusta voimajohtolinjasta.





Latomus keskellä oik. penkassa noin vihreiden putkien tasalla

RAUMA 827 HEVOSSUONMÄKI 2

Mjtunnus: 1000014497

Rauh.lk: 2

Ajoitus: varhaismetallikautinen

Laji: kivirakenteet: rökkiöt

Koordin: N: 6791 145 E: 212 135 Z: 20

X: 6782 393 Y: 1535 108

P: 6793 996 I: 3212 189

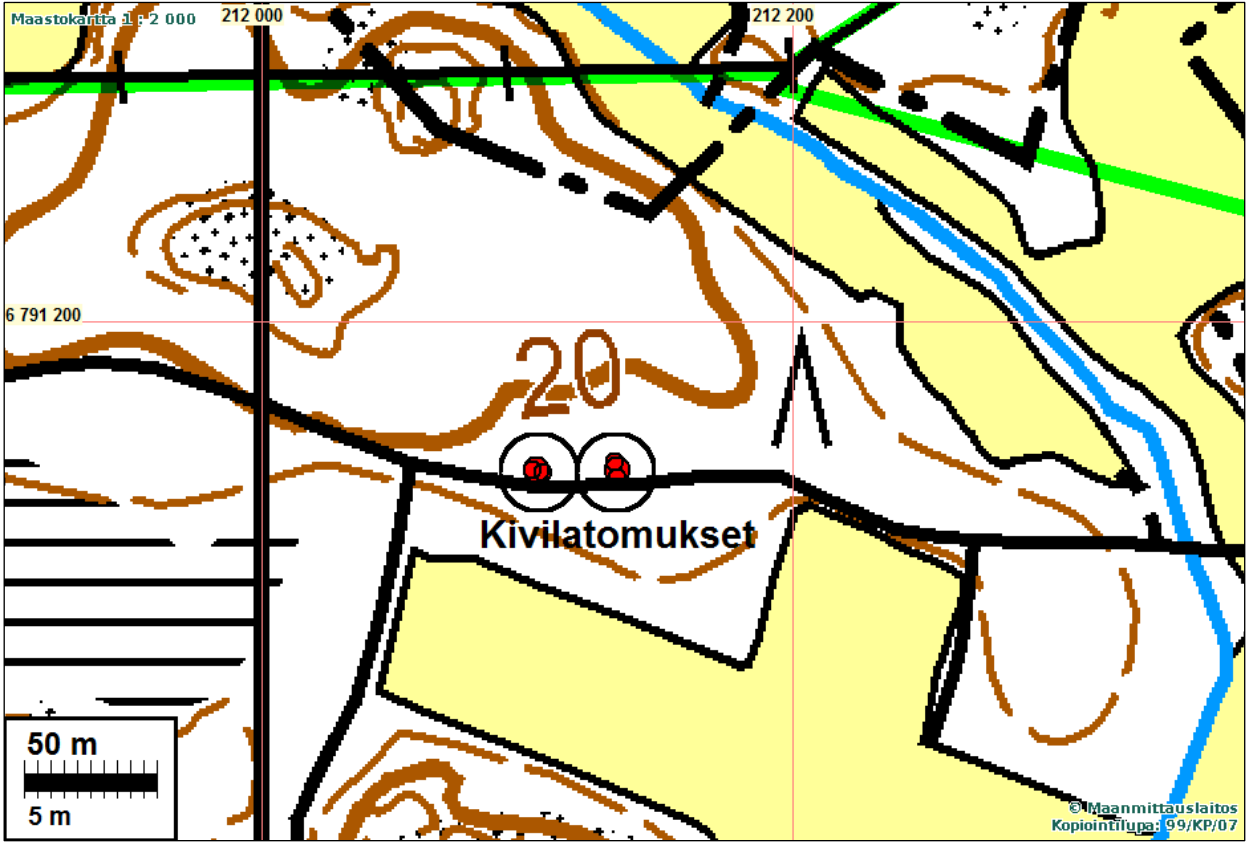
Tutkijat: Esa Hertell/Satakunnan Mu 2009 inventointi

Sijainti: Paikka sijaitsee Rauman kirkosta 7,6 km itään.

Huomiot: Muinaisjäännösrekisteri: Rökkiö sijaitsee Hevossuon kaatopaikan koillispuolella olevan mäenkaakkoisrinteellä. Paikalle tehdyn uuden soratien leikkauksessa on noin 4 m halkaisijaltaan oleva maantasainen kivilatomus. Paikka on matalan harjanteen päällä. Maaperä on kivetöntä hietaa. Kohde Hevossuonmäki (684010129) on sijainnut rökkiöstä 400 m lähteen.

Bilund 2011:

Kohde tarkastettiin suunnitellun voimalinjan inventoinnin yhteydessä. Mukana maastossa oli Timo Sepänmaa. Tarkalleen muinaisjäännösrekisterissä mainitussa koordinaattipisteessä havaittiin Hertellin kuvauksen mukainen kivirakenne. Noin 20 m lähteen, samassa ojan leikkauksessa näyttää olevan samanlainen rakenne. Siinä kiveystä on ehkä hieman ohuempaa kerroksena, mutta se toisaalta erottui paremmin ojan reunan päällä maan pinnalla. Muinaisjäännös sijaitsee noin 100 m inventoitavana olleen voimalinjan eteläpuolella. Voimalinjan varrelta ei sitä tarkastettaessa löytynyt mitään muinaisjäännöksiin viittaavaa.



RAUMA 182 KAATOPAIKKA W

Mjtunnus:

Rauh lk: 2

Ajoitus: historiallinen

Laji: raja: kivi

Koordin: N: 6791 135 E: 211 120 Z: 22

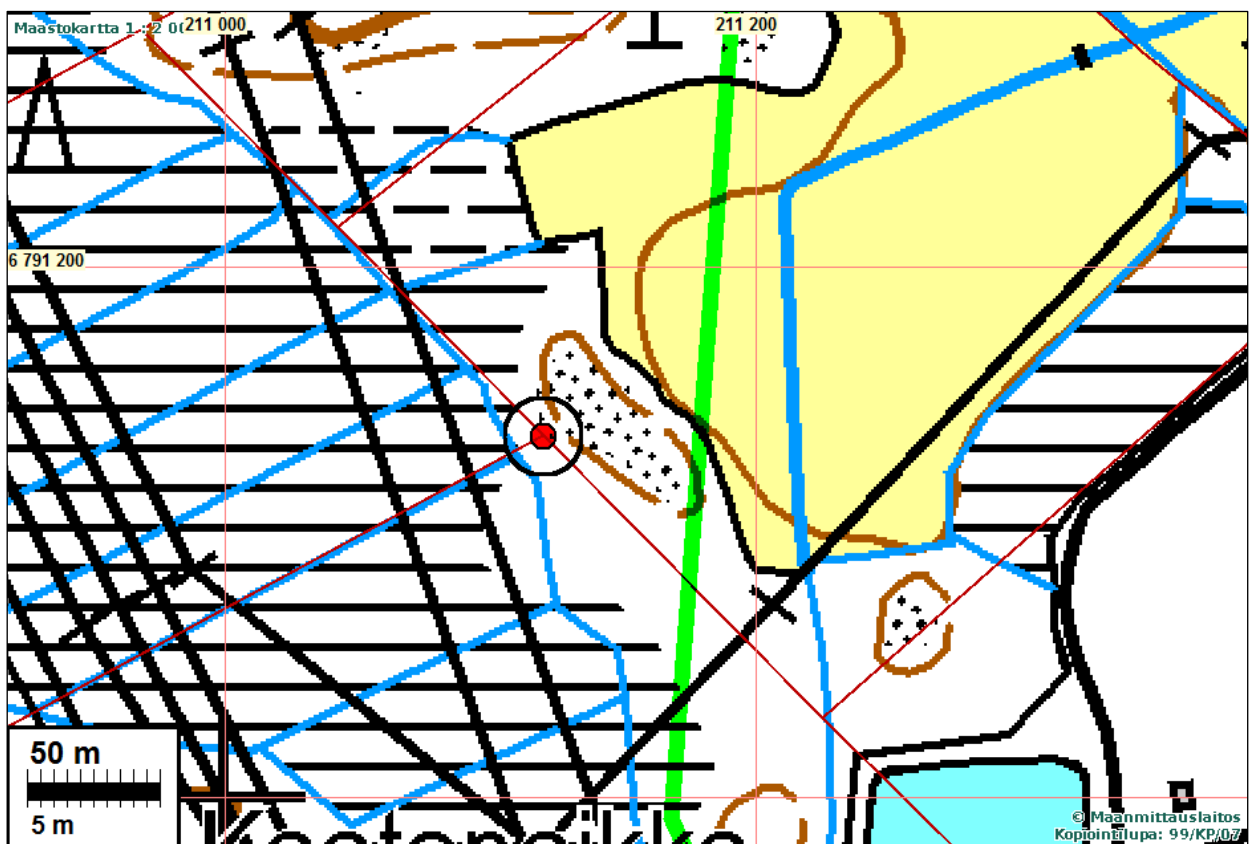
X: 6782 290 Y: 1534 099

P: 6793 986 I: 3211 174

Tutkijat: Bilund & Sepänmaa 2011 inventointi

Sijainti: Paikka sijaitsee Rauman kirkosta 6,7 km itään.

Huomiot: Kohde löytyi suunnitellun voimalinjan inventoinnissa 25.10.2011. Se sijaitsee Hevossuon jäteaseman alueella, suomaastossa olevalla matalalla, noin sadan metrin pituisella kallioharjanteella. Paikalla on kivistä ladottu rajamerkki. Sen pohja on neliömäinen, sivun pituus 1,5 m ja korkeus 0,5 m. Pohjan päällä keskellä on 0,5 m korkea kivi. Sen lounaissivulla on numero 1, tämän yläpuolella epämääräinen merkki, todennäköisesti numero 2. Rajamerkki näyttää tyyppinsä perusteella iso-jaon aikaiselta ja se on nykyiselläkin rajalla. Suunniteltu voimalinja tulee kulkemaan rajamerkin itäpuolitse varsin läheltä sitä.





RAUMA 183 HEVOSSUONPELTO

Mjtunnus:

Rauh.lk: 2

Ajoitus: historiallinen

Laji: rajamerkki

Koordin: N: 6789 845 E: 211 838 Z: 22

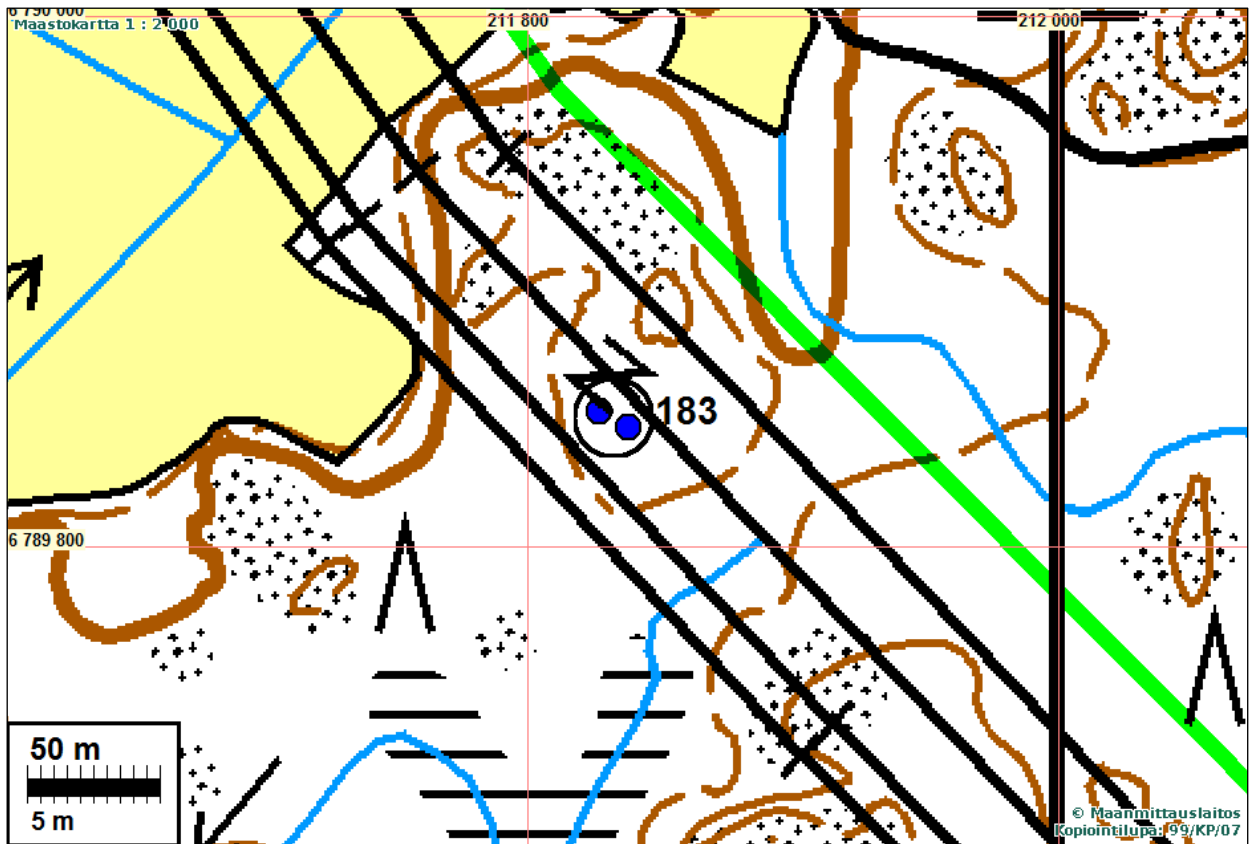
X: 6781 072 Y: 1534 931

P: 6792 695 I: 3211 892

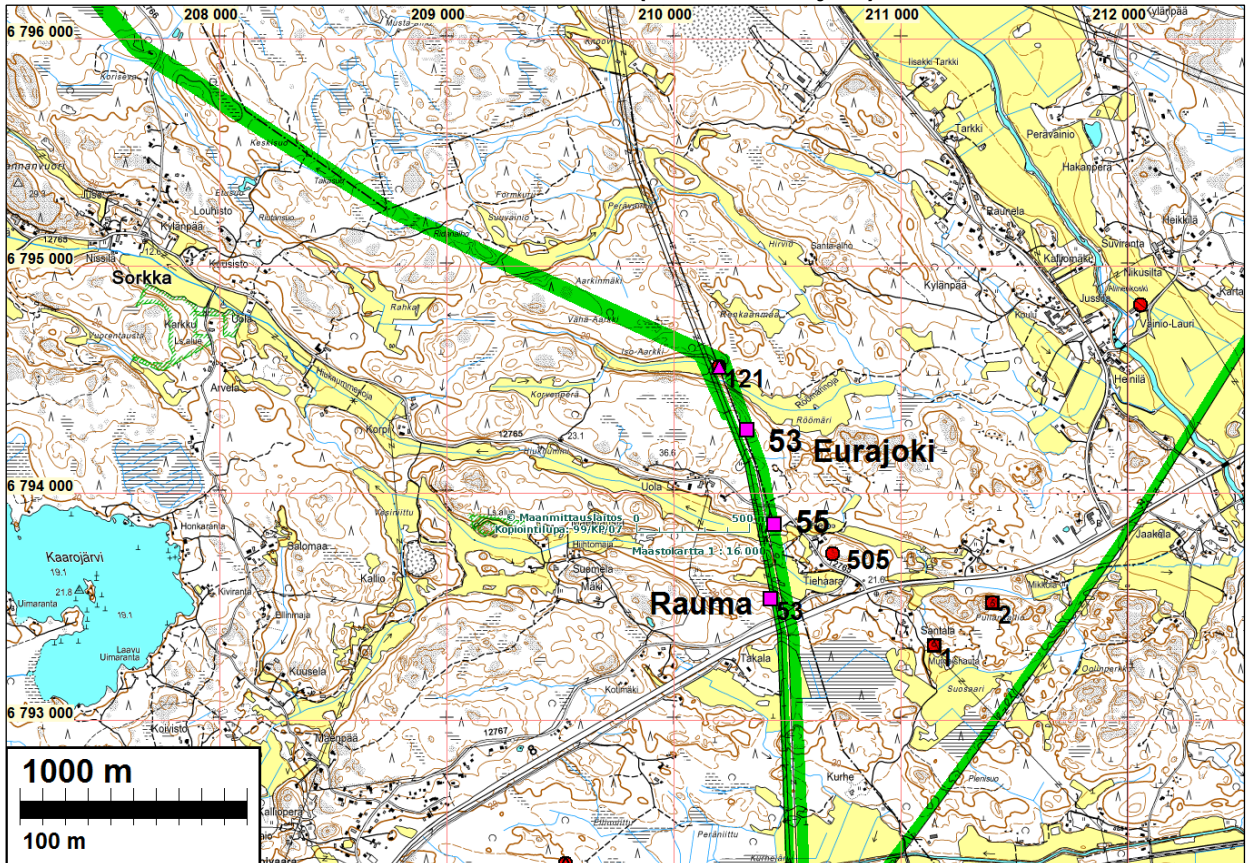
Tutkijat: Bilund & Sepänmaa 2011 inventointi

Sijainti: Paikka sijaitsee Rauman kirkosta 7,2 km itään.

Huomiot: Sepänmaa 2011: Paikalla on rajalinjan merkiksi asetettuja noin 0,5 m korkeita, pikkukivillä tuettuja pystykiviä. Kiviä on viisi jonossa kuuden metrin matkalla luoteeseen. Näistä erillään noin 5 m päässä luoteessa samassa linjassa on vielä kuudes samanlainen kivi kaatuneena.



Rauma-Olkiluoto 2 (Rauma/Eurajoki)



Kunta	Nro	Nimi	Ajoitus	Laji	Tyyppi
EURAJOKI	505	HELO	varhaismetallikautinen	hautapaikat	hautaröykkiöt

Kohde ei ulotu lähelle voimajohtolinjaa

RAUMA 53 UOLA

Mjtunnus: 684010053

Rauh.lk: 1

Ajoitus: varhaismetallikautinen

Laji: hautaus: röykkiö

Koordin: N: 6793 530 E: 210 428 Z: 25

X: 6784 610 Y: 1533 190

P: 6796 380 I: 3210 480

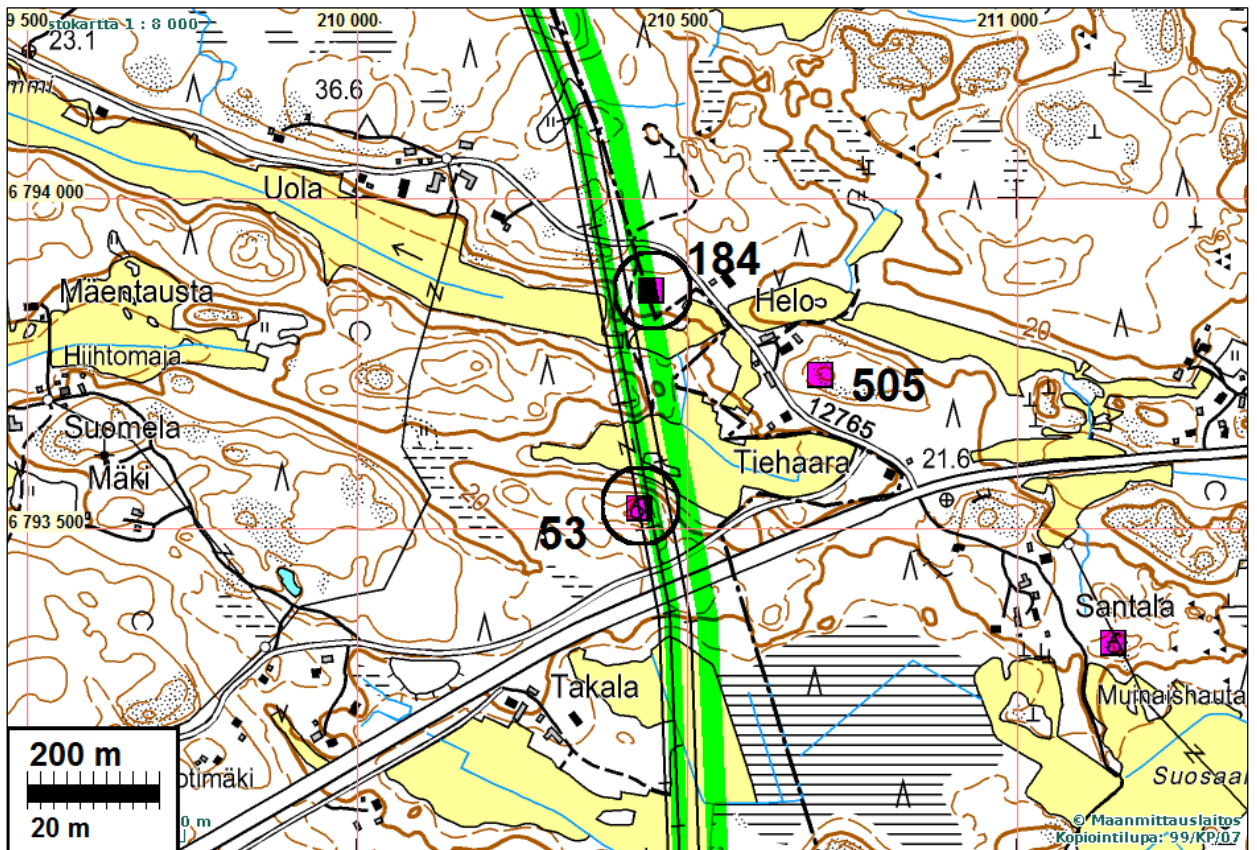
Tutkijat: Kerttu Itkonen 1961 inventointi, Turun yliopisto 1984 inventointi, Bilund & Sepänmaa inv 2011.

Sijainti: Paikka sijaitsee Rauman kirkosta 7,0 km koilliseen.

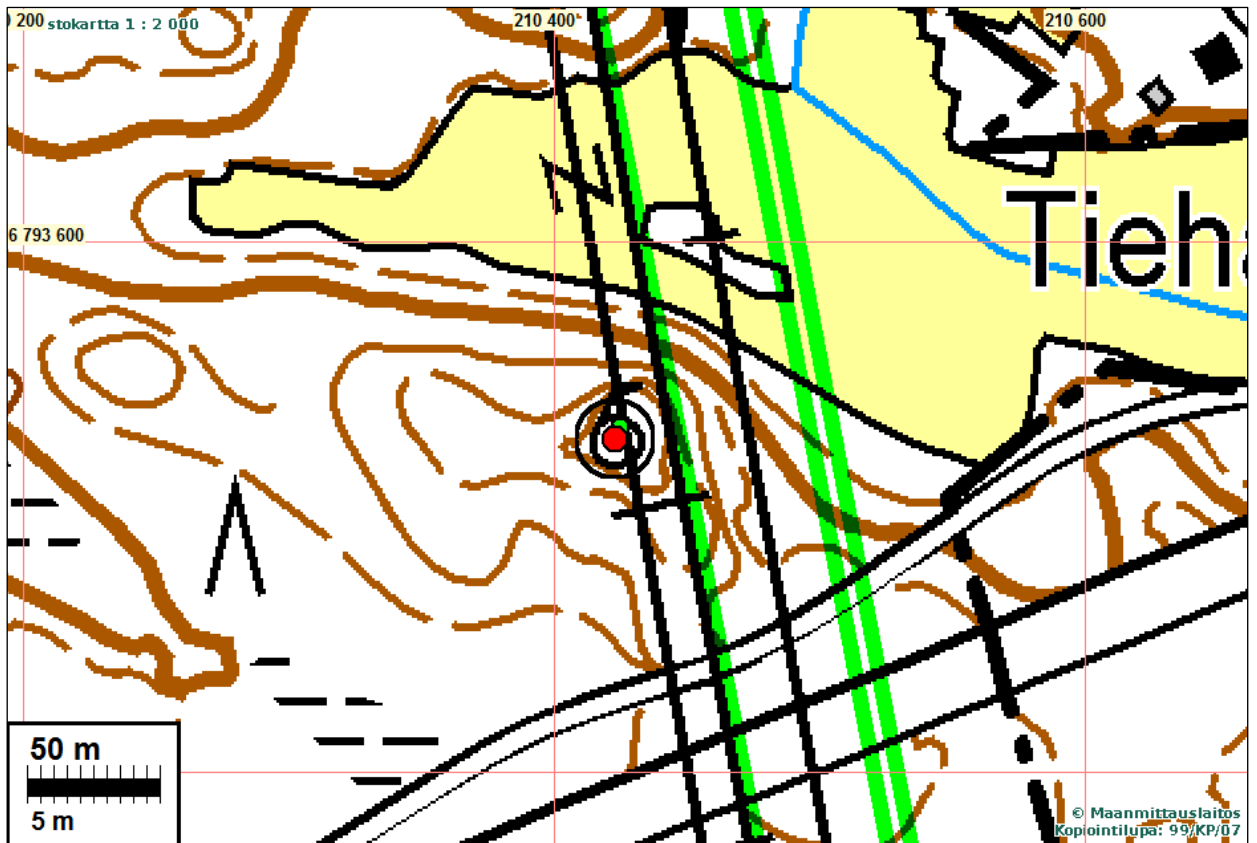
Huomiot: Muinaisjäännösrekisteri: Röykkiö sijaitsee Rauma-Pori pohjoispuolella, 200 m länsiluoteeseen Rauman ja Eurajoen rajamerkistä ja suurten voimajohtojen länsipuolella. Röykkiö on louhikkoisen kallion huipulla. Röykkiö on tehty silmäkiven vaaraan. Röykkiön koko on 13x11,5 m ja korkeus on 1,2 m.

Bilund 2011:

Paikka tarkastettiin suunnitellun uuden voimalinjan takia. Maastossa oli mukana myös Timo Sepänmaa. Röykkiön todettiin olevan aiemman kuvauksen mukaisessa kunnossa. Inventoinnissa tarkastettiin mäen rinteiltä alueet, joihin suunnitellun voimalinjan vaikutukset ulottuvat, mutta merkkejä muista muinaisjännöksistä ei havaittu.



T. Sepänmaa mittaa röykkiötä



EURAJOKI 55 UOLA 2

Mjtunnus:

Rauh.lk: 2

Ajoitus: varhaismetallikautinen

Laji: hautaus: röykkiö

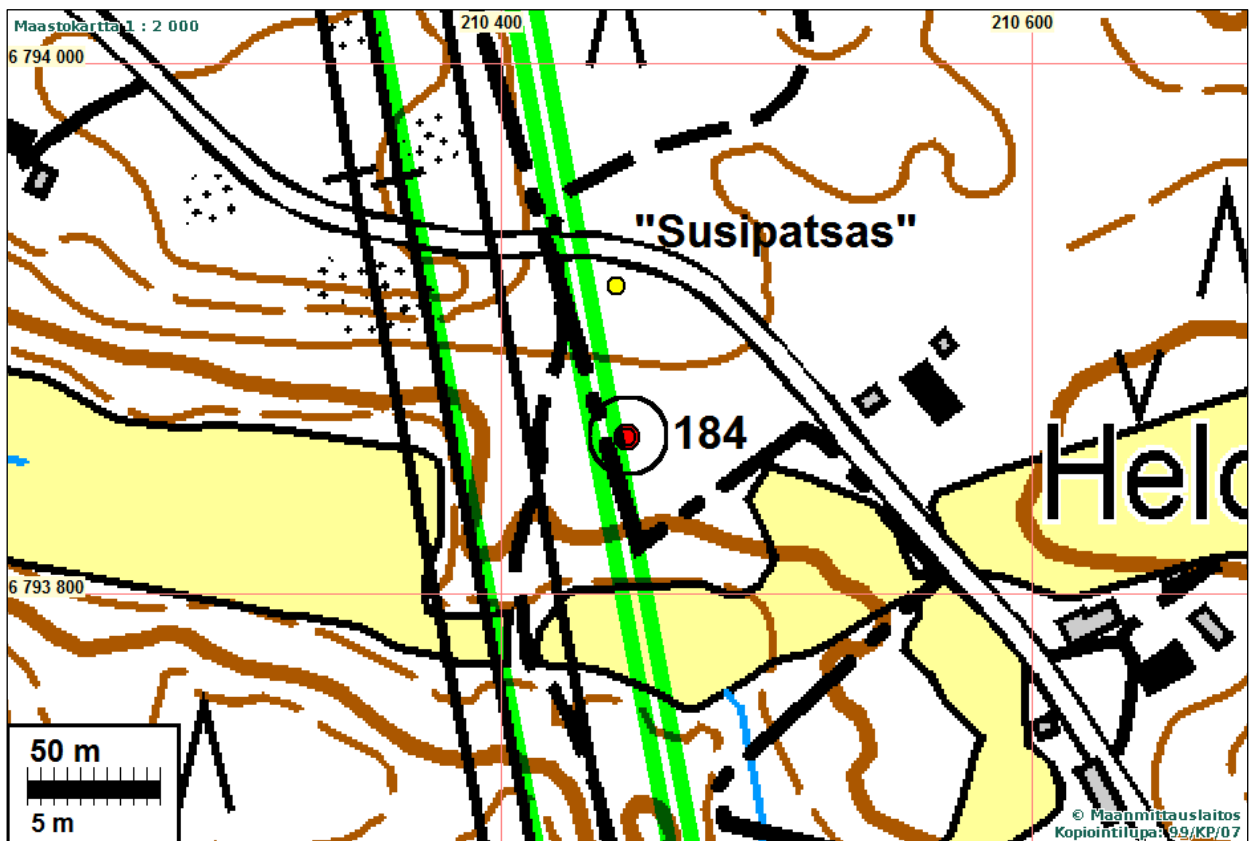
Koordin: N: 6793 859 E: 210 447 Z: 22
 X: 6784 939 Y: 1533 180
 P: 6796 711 I: 3210 501

Tutkijat: Bilund & Sepänmaa 2011 inventointi

Sijainti: Paikka sijaitsee Rauman kirkosta 7,2 km koilliseen.

Huomiot: Kohde sijaitsee Sorkan maantien lounaispuolella, aivan Eurajoen ja Rauman rajalla, ilmeisesti kuitenkin Eurajoen puolella. Mahdollinen röykkiö on sekametsässä etelään laskevassa rinteessä olevalla kumpareella moreenipohjalla. Suunniteltu voimalinja tulee kulkemaan röykkiön yli. Röykkiön koko on noin 6 x 7 m ja korkeus 30 cm. Se koostuu alle 30 cm läpimittaisista kivistä. Röykkiö on kokonaan sammalen ja muun kasvillisuuden peittämä. Röykkiö on epämääräinen. Luoteiskulmassa röykkiön reuna on noin 3 m matkalla selvä, mutta muilla suunnilla epäselvempi. Röykkiön keskikohdan eteläpuolella on noin 50 x 30 cm kokoinen kraaterimainen kuopanne, joka näyttää syntyneen röykkiön kaivelusta. Röykkiöstä noin 4 m länteen on pieni, vanha hiekkakuoppa.

Kartta s. 21





Röykkiön pohjoispuolella, tien varressa on muistomerkki:



Muistomerkki sijaitsee Sorkan maantien lounaispuolella metsässä. Muistomerkkiin muuratussa kivilaatassa lukee: "SUSIPATSAS TÄLTÄ PAIKALTA AMMUTTIIN 18.7.56 KLO: 2.45. LÄNSISUOMESSA LIIKKUNUT "TAPPAJASUSI", JOKA SURMASI 72 KOTIELÄINTÄ. SUDEN KAATOI MARTTI ANTILA LAPPI TL:STÄ.". Muistomerkki sijaitsee suunnitellun voimalinjan alla.

EURAJOKI 53 RÖÖMÄRI

Mjtunnus:

Rauh.lk: 2

Ajoitus: varhaismetallikautinen

Laji: hautaus: röykkiö

Koordin: N: 6794 273 E: 210 325 Z: 33

X: 6785 340 Y: 1533 021

P: 6797 125 I: 3210 379

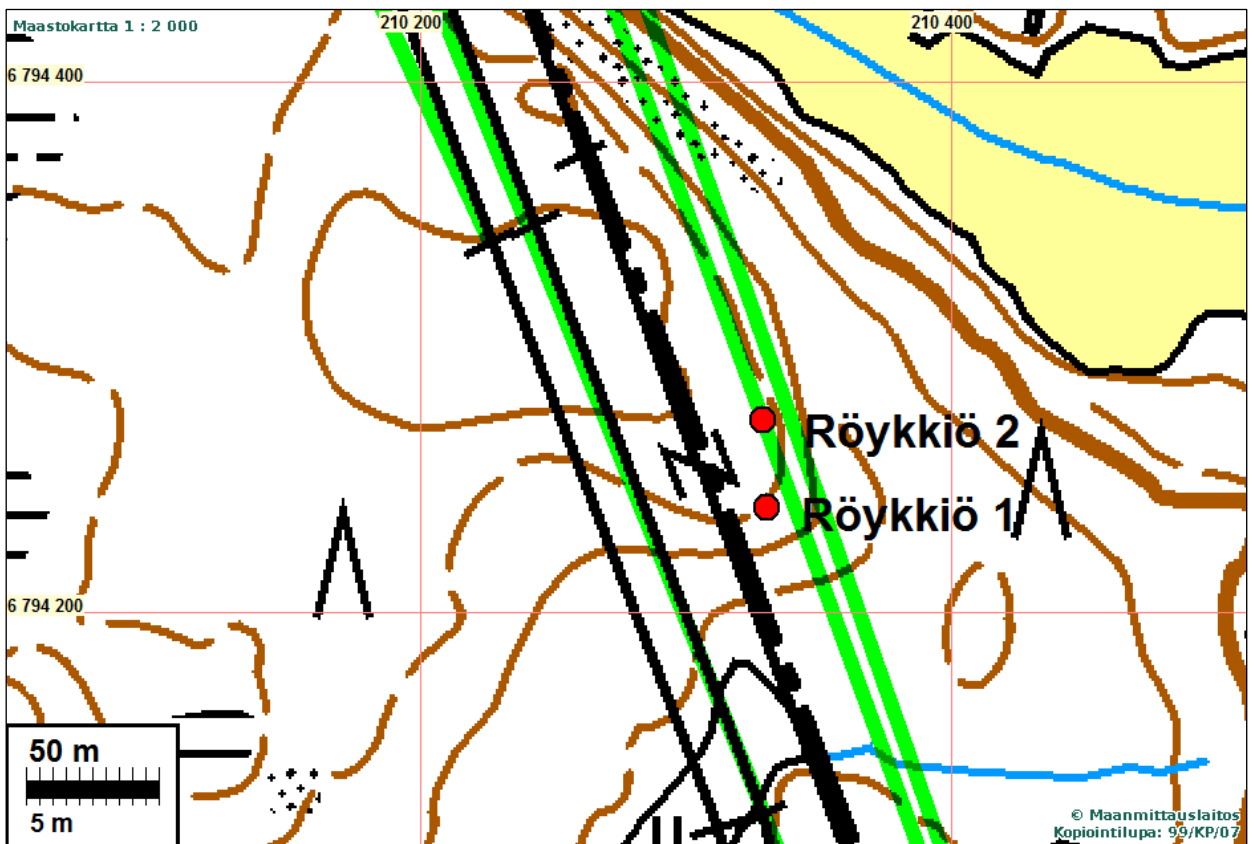
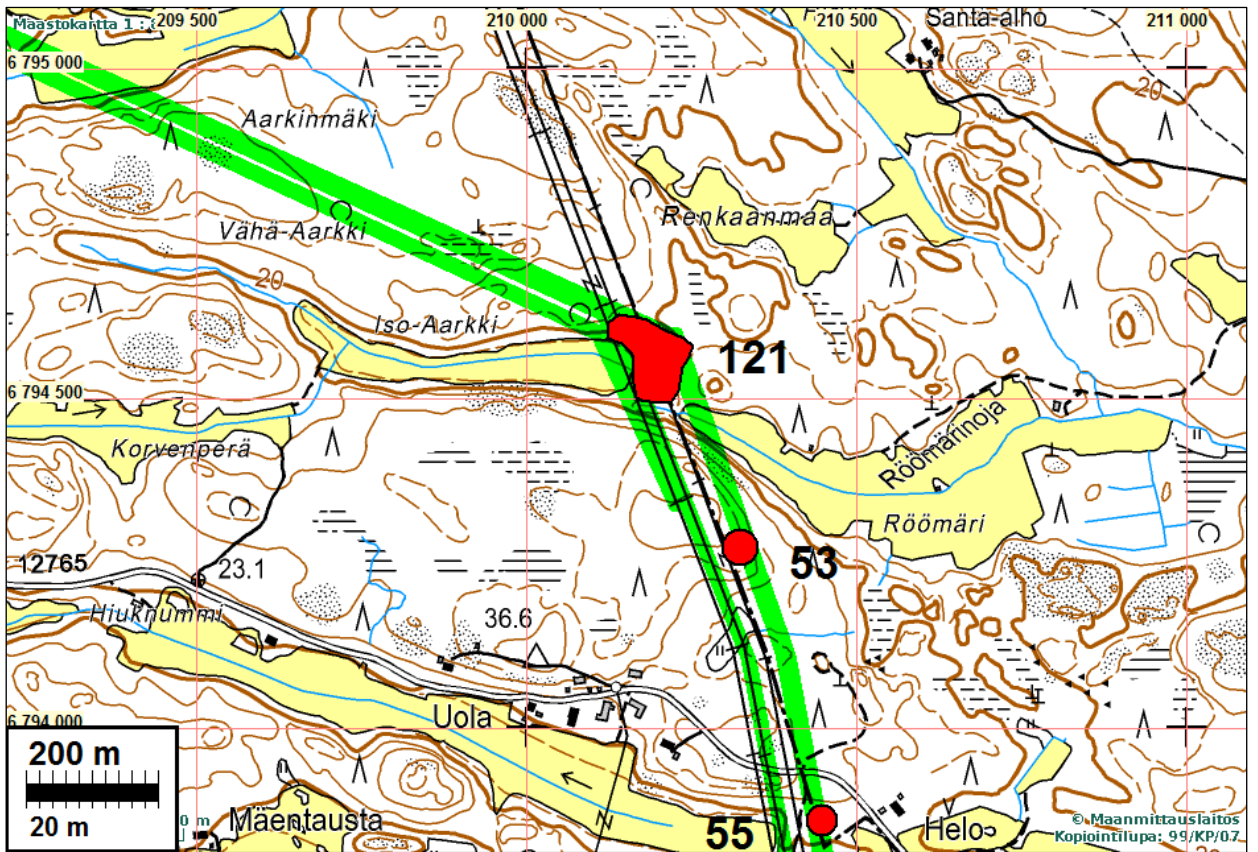
Tutkijat: Bilund & Sepänmaa 2011 inventointi

Sijainti: Paikka sijaitsee Rauman kirkosta 7,3 km koilliseen.

Huomiot: Kohde löytyi suunniteltua voimalinjaa tarkastettaessa 26.10.2011. Mukana maastossa oli myös Timo Sepänmaa. Se sijaitsee korkealla mäkialueella, aivan Eurajoen ja Rauman rajalla. Koillisessa noin 100 m päässä ja 20 m alempana on Röömäri niminen peltoalue. Myös lounaassa maasto laskee, mutta loivemmin. Röykkiöt ovat luoteessa olevalta mäen lakialueelta kaakkoon ulkonevan harjanteen laella. Maasto on kalliota, jonka pinnalla on paikoin ohut kerros kivikkoista moreenia. Kohteen länsipuolitse pohjoisluoteeseen kulkee kolme voimajohtolinjaa, itäisin niistä Rauman ja Eurajoen rajaa pitkin. Suunniteltu uusi voimalinja tulee kulkemaan röykkiöiden yli. Paikalla havaittiin kaksi röykkiötä.

Röykkiö 1 sijaitsee nykyisellä voimalinja-aukealla, aivan sen reunassa itäisimmän linjan itäpuolella (N 6794272 E 210329). Röykkiö on muodoltaan lähes pyöreä, mitoiltaan noin 9 m x 8 m. Korkeus on noin 1,2 m, mutta pohjan epätasaisuuden vuoksi jonkin verran tulkinnanvarainen. Röykkiö on koottu 15-30 cm läpimittaisista kivistä, mutta joukossa on jonkin verran lähes puolimetrisiäkin. Lisäksi keskellä, siitä luoteisreunaan päin lähellä reunaa ja itäpäässä on noin metrin läpimittaiset maakivet, jotka ulottuvat röykkiön laen tasalle. Röykkiö on reunoilta varsin jyrkkäseinäinen, ja laki on laajalti melko tasainen. Länsipäästä isojen kivien länsipuolelta kiveys on matalampi tai reuna sortunut. Samoin itäpäässä reuna näyttää sortuneen siten, että ison maakiven kylki on tullut esiin. Muuten röykkiö näyttää ehjältä.

Röykkiö 2 sijaitsee röykkiöstä 1 noin 30 m pohjoiseen (N 6794240 E 210331). Se on metsän puolella, mutta aivan lähellä nykyisen voimalinja-aukean itäreunaa. Röykkiö on metrin verran ympäröivää maastoa korkeamman jyrkkäseinäisen kalliolohkon päällä. Kallio on muodoltaan kolmiomainen (eteläsivu noin 5,5 m, luoteissivu 6,5 m ja koillissivu 6 m). Myös röykkiö on kallion muotoa mukaillen kolmiomainen (sivut vastaavasti 2,8 m, 4,5 m ja 4,2 m), joskin sivut ovat yksittäisten irtokivien vuoksi jonkin verran epämääräiset ja vähän kuperat. Röykkiö on rakennettu pienehköistä kivistä (15-30 cm). Sen suurin korkeus on noin 25 cm. Röykkiön itäpuolella rinne laskee jyrkkänä kohti Röömääriä.





Röykkiö 1



Röykkiö taustalla kuvan keskellä metsän reunassa



Röykkiö 2



RAUMA 121 RÖÖMÄRINOJA

Mjtunnus: 684010121

Rauh.lk: 2

Ajoitus: varhaismetallikautinen (?) / historiallinen

Laji: tunnistamaton: röykkiö

Koordin: N: 6794 555 E: 210 201 Z: 20

X: 6785 610 Y: 1532 870

P: 6797 410 I: 3210 260

Tutkijat: Turun yliopisto 1984 inventointi, Bilund & Sepänmaa 2011 inventointi

Sijainti: Paikka sijaitsee Rauman kirkosta 7,4 km koilliseen.

Huomiot: Muinaisjäännösrekisteri: Röykkiöt sijaitsevat Rauma-Pori-tiestä noin kilometrin luoteeseen, voimajohtojen alla, Eurajoen ja Rauman välisellä rajalla. Paikka on peltojen välisellä matalalla kalliolla, Röömärinojan pohjoispuolella. Niiden koot ovat 9,5x5 m, 9,5x4 m, 14,5x4,8 m ja 5,3x4 m. Turun yliopisto 1984: Luettelo Suomen rannikon hautaraunioista Karhunhammas 14.

Bilund 2011:

Kohde tarkastettiin 26.10.2011 suunnitellun voimalinjan inventoinnissa. Mukana maastossa oli myös Timo Sepänmaa. Alueelta löytyi röykkiöitä huomattavasti enemmän kuin Turun yliopiston inventoinnissa rekisteröidyt neljä kappaletta. Lisäksi osa röykkiöistä jäi tälläkin kertaa todennäköisesti huomaamatta kivikkoisen maaston ja tiheän aluskasvillisuuden vuoksi. Havaitut röykkiöt muodostavat kaksi ryhmää. Alueen kaakkoisosassa havaittiin neljä tai viisi röykkiötä.

Röykkiö 1 on vallimainen likimain NNW-SSE-suuntainen röykkiö. Se näyttää osittain kiviaidalta, mutta varsinkin eteläosassa on kiveystä useiden metrien leveydeltä (N 6794522 E 210208). Mahdollisesti sama kuin Turun yliopiston inventoinnin numero 685-04-5904-1, jonka koko on 14,5 m x 4,8 m x 0,4 m, suuntaus NW-SE ja ilmoitettu sijainti $x = 6785\ 56$, $y = 532,88$ (noin 15 m etelään mitatusta pisteestä).

Röykkiö 2 on noin 5 m läpimittainen ja koostuu pienistä kivistä. Se sijaitsee edellisestä 30-40 m koilliseen, toisen kumpareen etelärinteellä, lähellä nykyisen voimalinja-aukean reunaa (6794550 E 210215).

Röykkiö 3 on epämääräinen, mitoiltaan 5 m x 3 m. Se sijaitsee nykyisen voimalinja-aukean reunassa metsän puolella (N 6794580 E 210211).

Röykkiö 4 on vallimainen röykkiö, mitoiltaan 8 m x 3 m. Paikalla voi myös tulkita olevan kaksi röykkiötä peräkkäin. Sijainti on N 6794565 E 210204. Tämä tai edellinen on mahdollisesti sama kuin Turun yliopiston inventoinnin numero 685-04-5901-8, jonka koko on 9,5 m x 5,0 m x 0,4 m, ja ilmoitettu sijainti $x = 6785\ 64$, $y = 532,87$ (10-20 m pohjoisluoteeseen tai länsiluoteeseen mitatuista pisteistä).

Alueen luoteisosassa havaittiin kahdeksan röykkiötä.

Röykkiö 5, mitat 3,5 m x 4 m, sijainti N 6794573 E 210171.

Röykkiö 6, sijainti): N 6794579 E 210163

Röykkiö 7, sijainti: N 6794587 E 210157

Röykkiö 8, mitat 6 m x 4 m x 1,5 m, sijainti N 6794600 E 210154

Röykkiö 9, halkaisija 3 m, sijainti 6794600 E 210154

Röykkiö 10, mitat 5 m x 4 m, sijainti N 6794596 E 210164

Röykkiö 11, mitat 4 m x 4 m, sijainti N 6794589 E 210162

Röykkiö 12, mitat 3 m x 8 m, sijainti N 6794601 E 210136

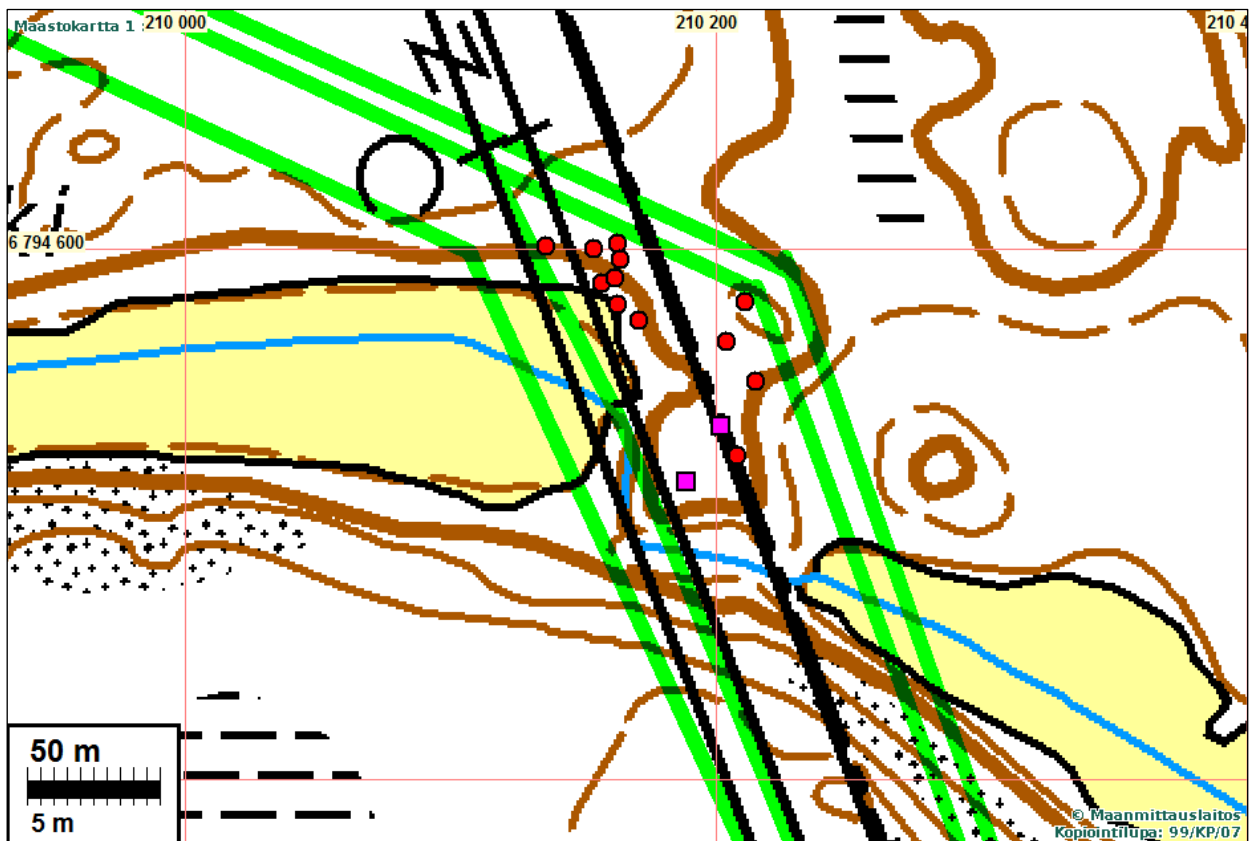
Röykkiöiden lisäksi alueella havaittiin kiuasmainen tulisijan jäännös, jonka mitat olivat noin 1,5 m x 1,5 m. Se on vallimaisen tai kiviaitamaisen röykkiön numero 1 jatkeella sen luoteispäässä (N 6794533 E 210202). Tulisija on ilmeisesti osa rakennuksen perustusta, ja sijaitsee sen pohjoiskulmassa. Kiukaasta noin 20 m lounaaseen, kumpareen laen eteläreunalla (N 6794512 E 210189) havaittiin ilmeinen rakennuksen perustus. Siinä länsi-, pohjois- ja itäseinät olivat 3,5 m pituiset ja muodostuivat suurehkoista riviin asetetuista, yläpinnaltaan tasaisista, lähes maantasaisista luonnonkivistä. Kyseessä voi olla esimerkiksi eläinsuojana käytet-

ty rakennus. Inventoinnissa havaitut rökkiöt vaikuttavat selvästi viljelysmaan rai-
vauksessa syntyneiltä ja liittyvät todennäköisesti rakennusjäänöksiin.

Nyt havaittujen rökkiöiden yhdistäminen vuonna 1984 kirjattuihin on vaikeaa jo vanhojen paikannusten epätarkkuuden ja epävarmuuden vuoksi. Ei ole myöskään tiedossa onko rökkiöitä aktiivisesti etsitty Turun yliopiston inventoinnissa, ja onko kaikki havaitut rekisteröity hautaraunion rekisteröintilomakkeella, vai onko neljä valittu jollain perusteella. Rökkiöt on rekisteröintilomakkeiden mukaan tarkastettu A. Riikilän ilmoituksen perusteella (numerot 685-04-5901-8, 685-04-5902-9, 685-04-5903-0 ja 685-04-5904-1, lomakkeet TYA:n arkistossa). Kaksi luoteisinta näistä rökkiöistä sijaitsee niille ilmoitettujen koordinaattien mukaan ehkä nyt havaittujen kaakkoisempien ja luoteisempien rökkiöiden välissä. Jokaisen rökkiön lomakkeessa kuitenkin lukee kohdassa Huomautuksia ja lisätietoja: "Rökkiö on syntynyt esim. voimalinjaa rakennettaessa. Sen ympäristössä on kuoppia, joista kivet todennäköisesti ovat peräisin." Ilmeisesti inventoijat eivät ole pitäneet rökkiöiden esihistoriallisuutta kovin todennäköisenä. Siten ei ole erityistä syytä olettaa, että paikalla olisi pronssikautisia rökkiöitä, vaikka kaikkia Turun yliopiston inventoinnissa rekisteröityjä rökkiöitä ei nyt voitukaan tunnistaa.

Suunniteltu voimalinja kulkee nykyisen voimalinja-aukean itäpuolella etelästä kohteen kohdalle ja kääntyy siinä länsiluoteeseen uudelle maastokäytävälle. Suuri osa nyt havaituista rökkiöistä jää uuden linjan alle. Alueella olisi syytä suorittaa perusteellisempi kartoitus tarkemmin mittausvälinein.

Kartta s. 26



Rökkiöt pun. pallo. Rakennuksen jäänteet sinipun. neliö



Alueen kiviröykkiötä





Rakennuksen perusta

Rauma-Olkiluoto 3 (Rauma/Eurajoki)



EURAJOKI 56 KANNI

Mjtunnus:

Rauh.lk: 2

Ajoitus: historiallinen

Laji: raja: kivi

Koordin: N: 6797 581 E: 206 678 Z: 18

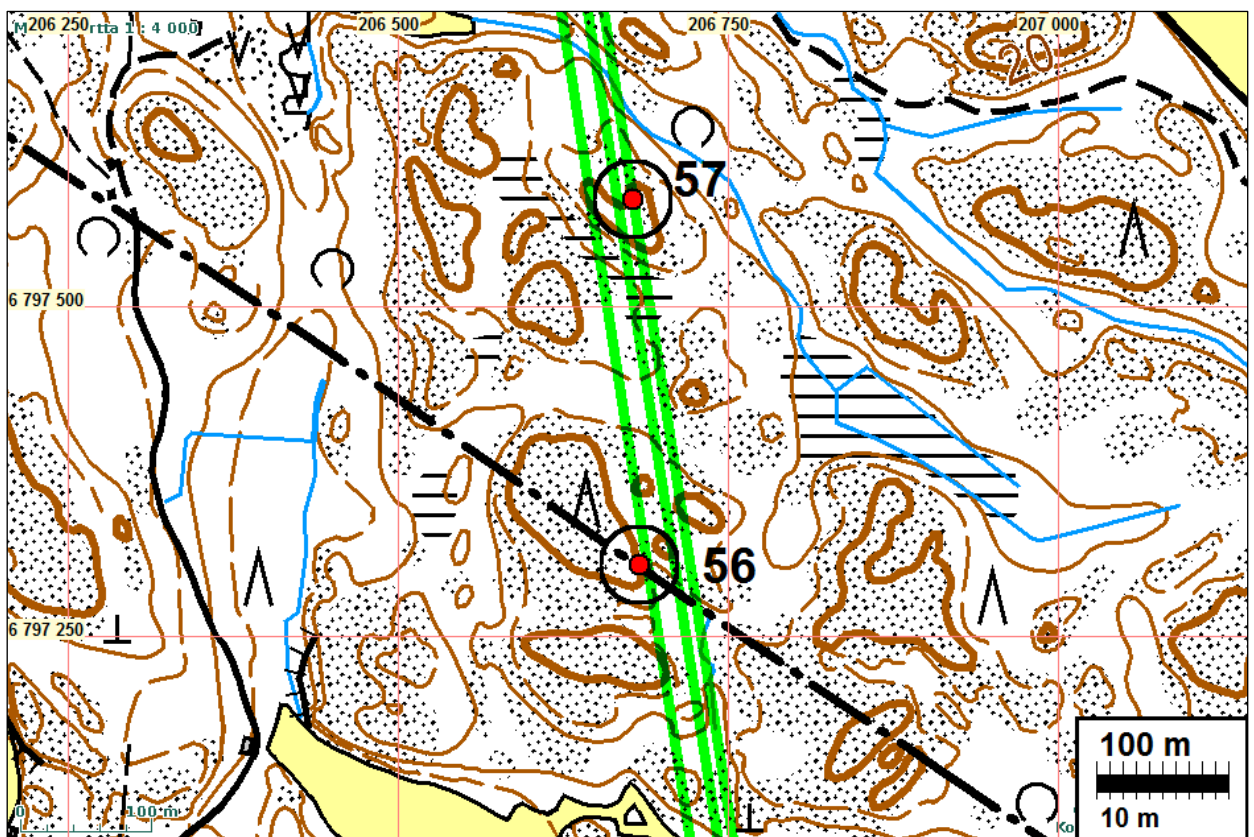
X: 6788 298 Y: 1529 088

P: 6800 434 I: 3206 730

Tutkijat: Bilund & Sepänmaa 2011 inventointi

Sijainti: Paikka sijaitsee Eurajoen kirkosta 10,4 km länteen.

Huomiot: Sepänmaa 2011: Kohde löytyi suunnitellun voimalinjan inventoinnissa 1.11.2011. Se sijaitsee Eurajoen Hankkilassa, Kanni-nimisen peltoalueen kaakkoispuolella olevalla kallioalueella. Paikalla on rajalinjan merkkinä kivikasa, kooltaan noin 1 m. Sen lisäksi kiviä on asetettu jonoon linjalle. Suunniteltu voimalinja kulkee kohteen yli.

**EURAJOKI 57 KANNI 2**

Mjtunnus:

Rauh.lk: 2

Ajoitus: historiallinen

Laji: raja: kivi

Koordin: N: 6797 304 E: 206 683 Z: 18
 X: 6788 022 Y: 1529 118
 P: 6800 157 I: 3206 735

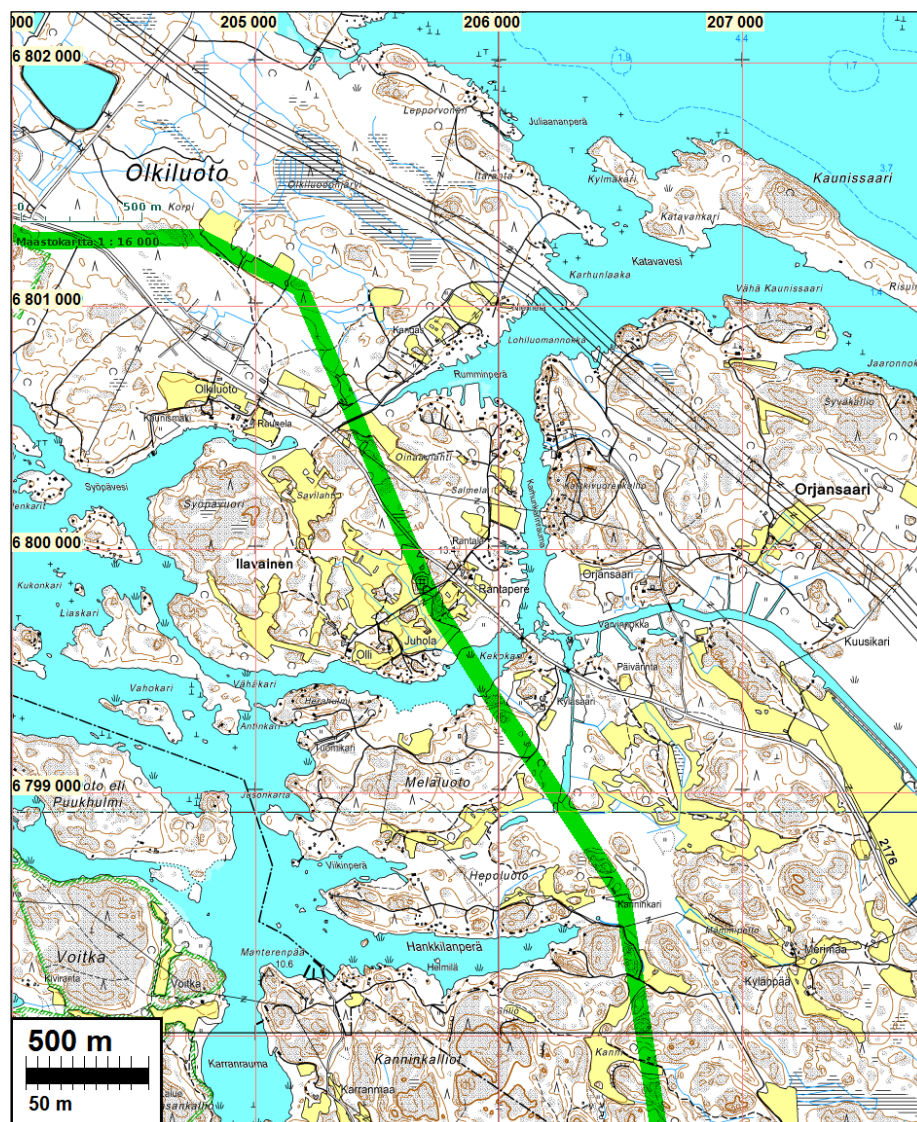
Tutkijat: Bilund & Sepänmaa 2011 inventointi

Sijainti: Paikka sijaitsee Rauman kirkosta 7,9 km pohjoiseen.

Huomiot: Sepänmaa 2011: Kohde löytyi suunnitellun voimalinjan inventoinnissa 1.11.2011. Se sijaitsee Eurajoen Hankkilassa, Euran ja Rauman rajalla, Kanni-nimisen peltoalueen eteläpuolella olevalla kallioalueella. Paikalla on kivistä ladottu rajamerkki. Sen alaosa on kooltaan 1,3 m x 1 m. Keskellä olevassa pystykivessä on koillissivulla numero 2. Suunniteltu voimalinja kulkee kohteen yli. Rakenteen perusteella mahdollisesti isojaon aikainen

Kartta ed. sivulla

Rauma-Olkiluoto 4 (Eurajoki)



Osuudelta ei löydetty muinaisjäännöksiä.