

Ruovesi Mustajärvi-Ruovesi viemärilinjauksen muinaisjäännösinventointi 2010



Timo Jussila
Hannu Poutiainen



Kustantaja: Suunnittelutalo S. Anttila Oy

Kansikuva: Viemärilinjaus Myllykylässä kulkee taustalla olevan mäen päällä. Edessä vanhan mylly- ja voimalaitospadon jäänteet

Sisältö:

Perustiedot	2
Inventointi	3
Valokuvia.....	4
Kartat	6
Muinaisjäännös	14
RUOVESI 95 MUSTAJÄRVEN KYLÄTONTTI	14

Perustiedot

Alue: Paineviemäriinjas haarakkeineen Ruovedellä välillä Pappilanlahti (etelässä) Mustajärven pohjoispuoli.

Tarkoitus: Tarkistaa kattavasti onko viemäriinjojen alueella muinaisjäännöksiä. Selvittää viemäriinjojen suhde vanhaan, 1700-luvun (ja varhemman) tiestöön ja asutukseen.

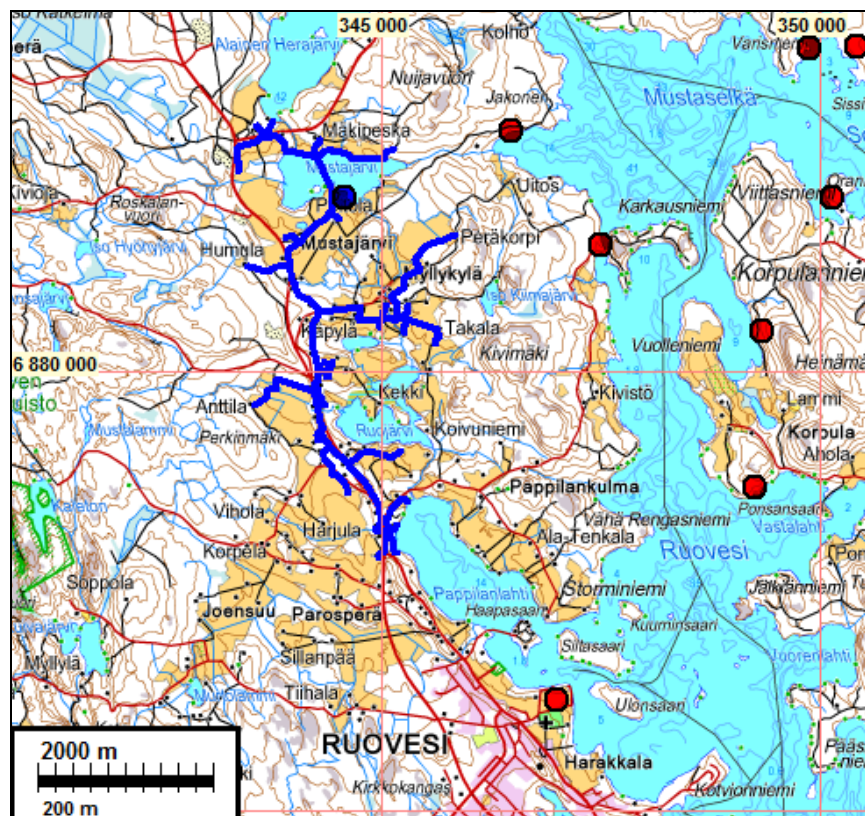
Työaika: Kenttätöaika: 6.7.2010.

Kustantaja: Suunnittelutalo S. Anttila Oy

Tekijät: Mikroliitti Oy, T. Jussila ja H Poutiainen.

Aiemmat tutkimukset: Jussila & al 2008 muinaisj. inventointi Ruovedellä (Ruoveden rannat).

Tulokset: Viemäriinjan alueelta ja lähistöltä ei ennestään tunnettu muinaisjäännöksiä. Linjalta ei inventoinnissa löydetty esihistoriallisia eikä historiallisen ajan muinaisjäännöksiä. Linjan läheisyydessä todettiin Mustajärven vanha (1500-1800 l) kahden talon kylätontti autoituneeksi ja muinaisjäännökseksi. Tarkastettiin muutama isoajakartoille merkitty myllynpaikka viemäriinjouksen liepeillä. Näitä ei katsottu muinaisjäännöksiksi. Viemäriinja leikkaa tai sivuaa neljässä kohdassa vanhaa (1600 lopulta alkaen) Vaasan valtatie linjausta. Näillä kohden tielinja kulkee nykyisen tien alla tai kupeessa joten viemäriinjan ei katsottu voivan kajota vanhan tien mahdollisesti jäljellä oleviin rakenteisiin.



Viemäriinjauus sininen viiva. Pun. pallo =kivikautinen asuinpaikka, sininen hist. kylätontti.

Inventointi

Paineviemäriin linjauus liepeineen käytiin läpi maastossa heinäkuun alussa 2010 kahden arkeologin voimin. Linja tarkastettiin kattavasti silmänvaraisesti – tasaisilla peltoalueilla vain kauempaa ja viljalla tai heinällä olleilla pelloilla (joita suhteellisen vähän) ei lainkaan. Usein linjauus kulki peltojen reunoja ja tienvarsia jolloin pintahavaintoja saattoi tehdä tyydyttävästi. Mustajärven pohjoisrannalla, pellon reunassa kulkeva linjauus katsottiin kattavasti. Havaintomahdollisuudet olivat tyydyttävät huolimatta siitä, että pellot olivat korkealla oraalla. Kivikautisille asuinpaikoille jotenkuten (erityisen ”hyviä” maastoja ei linjalle sattunut) ”sopivat” maastonkohdat pyrittiin katsoomaan tarkemmin.

Viemäriinjan eteläosan alueella on Pappilanlahden ja Ruojärven ranta-alueita tutkittu v. 2008 Ruoveden rantojen inventoinnissa (Jussila & al.), joissain kohdin myös aivan paineviemäriinjan kohdalla ja paremmissa havainnointiolosuhteissa.

Viemäriinjauus projisoitiin 1793 isojakokartoille sekä 1840-luvun pitäjänkartalle. Molemmissa kartoissa on vanhan valtatiein linjauus täsmälleen sama, 1840 luvun kartalla myös lisätty valtatiehen ”lenkki” Mustajärven luoteispuolelle. Viemäriinjauus leikkaa tai sivuaa vanhaa tielinjaa neljässä kohdassa. Kaikissa näissä kohdissa vanha valtatieinjan on nykyisen vt. 66:n tai sitä edeltäneen ”pikitiin” alla tai penkassa eikä ole oletettavaa että mitään rakenteita alkuperäisestä tiestä olisi voinut säilyä myöhemmän tien rakentamisen ja parannuksen jäljiltä.

Ruojärven ja Mustajärven välillä olevassa Myllykylässä on isojakokartoilla merkitty kolmen myllyn paikat viemäriinjan haaran kohdalle puroon. Nämä myllynpaikat asettuvat melko suurella varmuudella Puron ylittävän, Pappilankulmaan kiertelevän tien eteläpuolelle. Purouoman pohja eli laakso, ”estuaari”, on kohdalla leveä ja syvä. Myllyjen on täytynyt sijaita puurolaaksossa. Mitään jälkiä myllyistä emme tavanneet. Viemäriinjan kulkee laakson reunalla sen ulkopuolella. Em. sillan pohjoispuolella on komea vanha myllypadon jäännö, joka tehty isoista kivipaasista. Paikalla on ollut myös voimalaitos. Varhaisemmat myllyjen jäännöet lienevät hävinneet sitä rakennettaessa ja koskea perattaessa ja muokattaessa sen molemmin puolin. Mustajärven pohjoispuolella on Tarsanjoessa (pieni puro) myllyn jäännöet järveen jyrkästi laskevan rinteen laella. Paikalla on samalla kohden kuin 1793 ja 1840 kartoissa merkatulla paikalla myllyrakenteiden jäännöitä, kiveyksiä, osa moderneja betonirakenteita. Viemäriinjan kulkee näistä riittävän etäällä, rinteen alla.

Mustajärven vanha kahden talon kylätontti, järven eteläpuolella on autioitunut. Nykyisin paikka on peltoa. Kylätontti on ollut em. paikalla vielä 1840 luvun kartalla. Viemäriinjan kulkee n. 75 m etäisyydellä tontin lounaiskulmasta kohti Mustajärven rantaa. Kyseinen pelto missä viemäriinjan kulkee oli harvalla ja matalalla oraalla ja se voitiin tarkastaa hyvin. Ei havaintoja pellostä. Kylätontin alue oli rypsillä. Mustajärven luoteispuolella viemäriinjan kulkee 66. tieltä itään kulkevan kantatiein etelälaitaa. Sen eteläpuolella, nykyisessä pellossa on sijainnut 1793 torppa ja 1840 I kestikievari. Linja kulkee em. autioituneesta talotontista 40-50 m etäisyydellä tien varressa, missä ei mitään merkkejä asutuksesta tms.

Raportin kartat ovat ETRS-TM35FIN koordinaatistossa.

8.8.2010

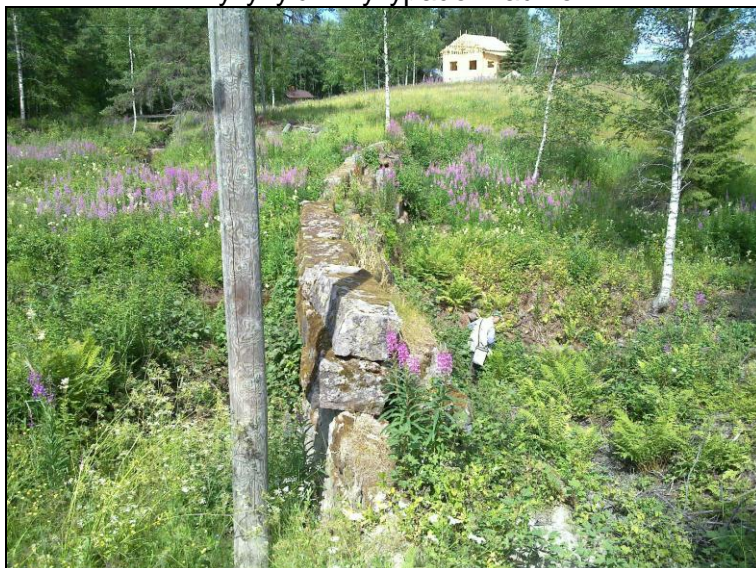
Valokuvia



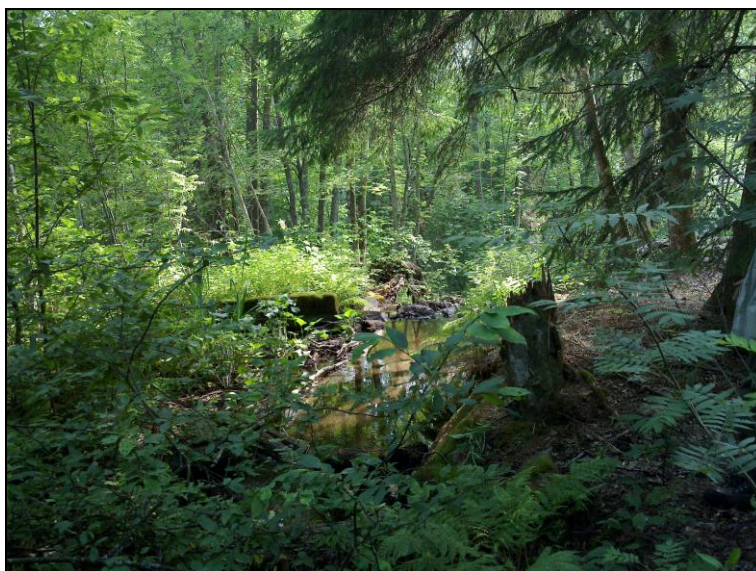
Vanha 1700 I tielinja kulkee tässä nykyisen tien (vanha 66 tie) alla. Ruojärven länsilounaispuolella. Yllä kuvattu etelään alla samasta paikasta pohjoiseen.



Myllykylän myllypadon raunio



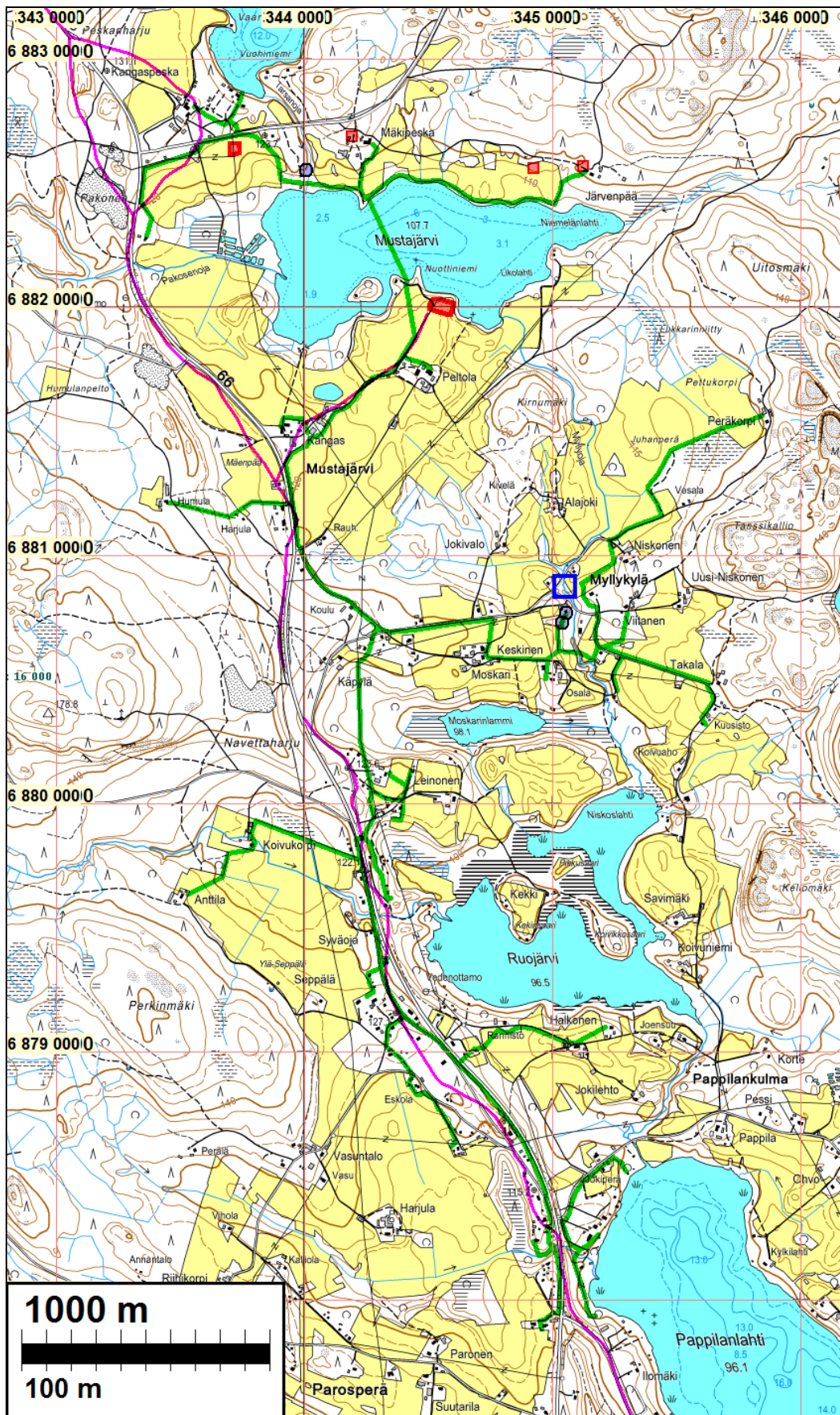
Myllykylän myllypadon raunio



Tarsanjoen (Mustajärven N-puolella) myllynjäänteitä. Yllä kuvattu etelään.



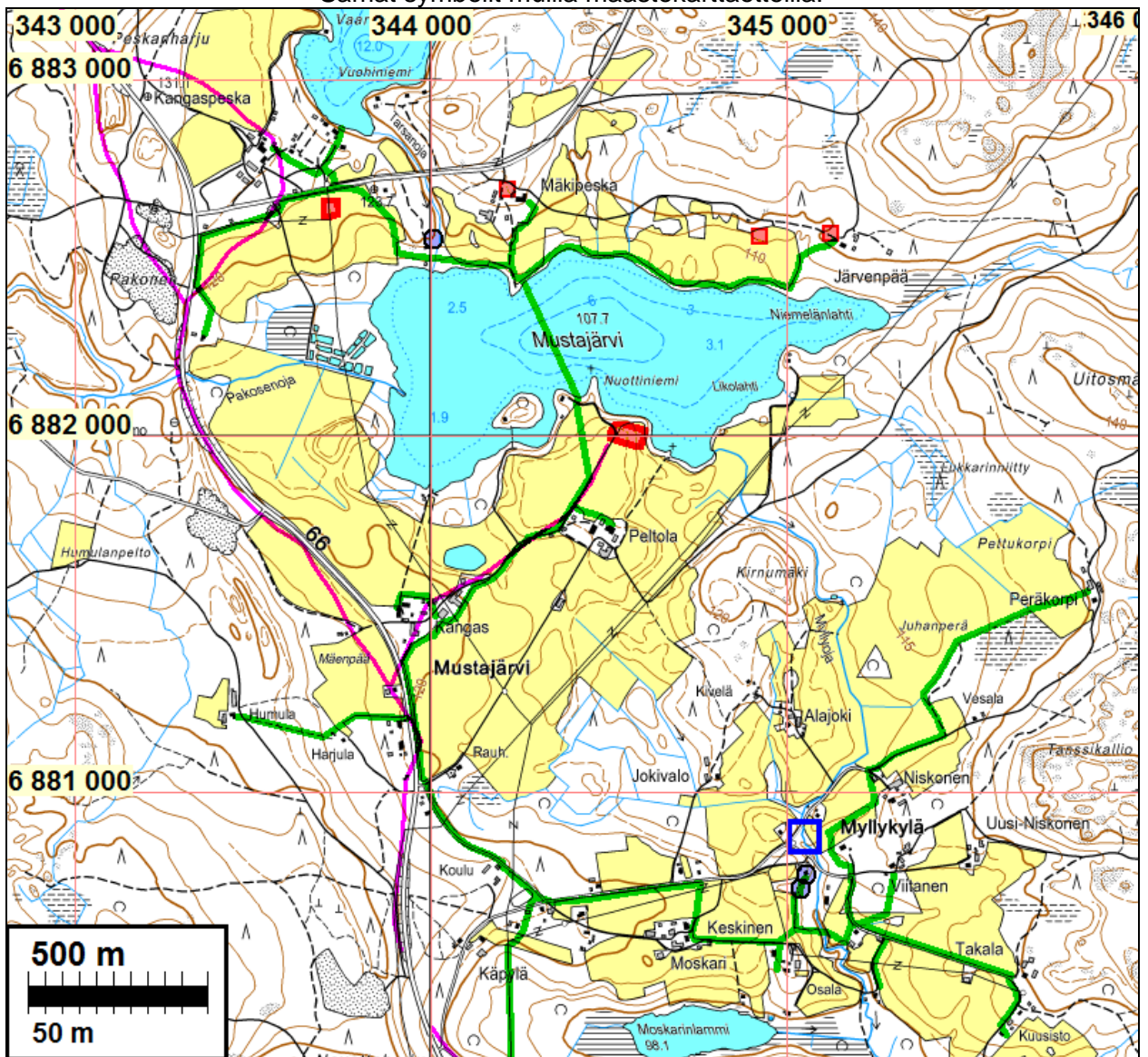
Kartat



Yleiskartta.

Viemäriinjä vihreällä. Vanha (1793-1840 kartoilta) tiestä sinipunaisella. Kylä- ja talotontit Mustajärvellä punainen neliö. 1793 myllypaikat sininen ympyrä tai neliö.

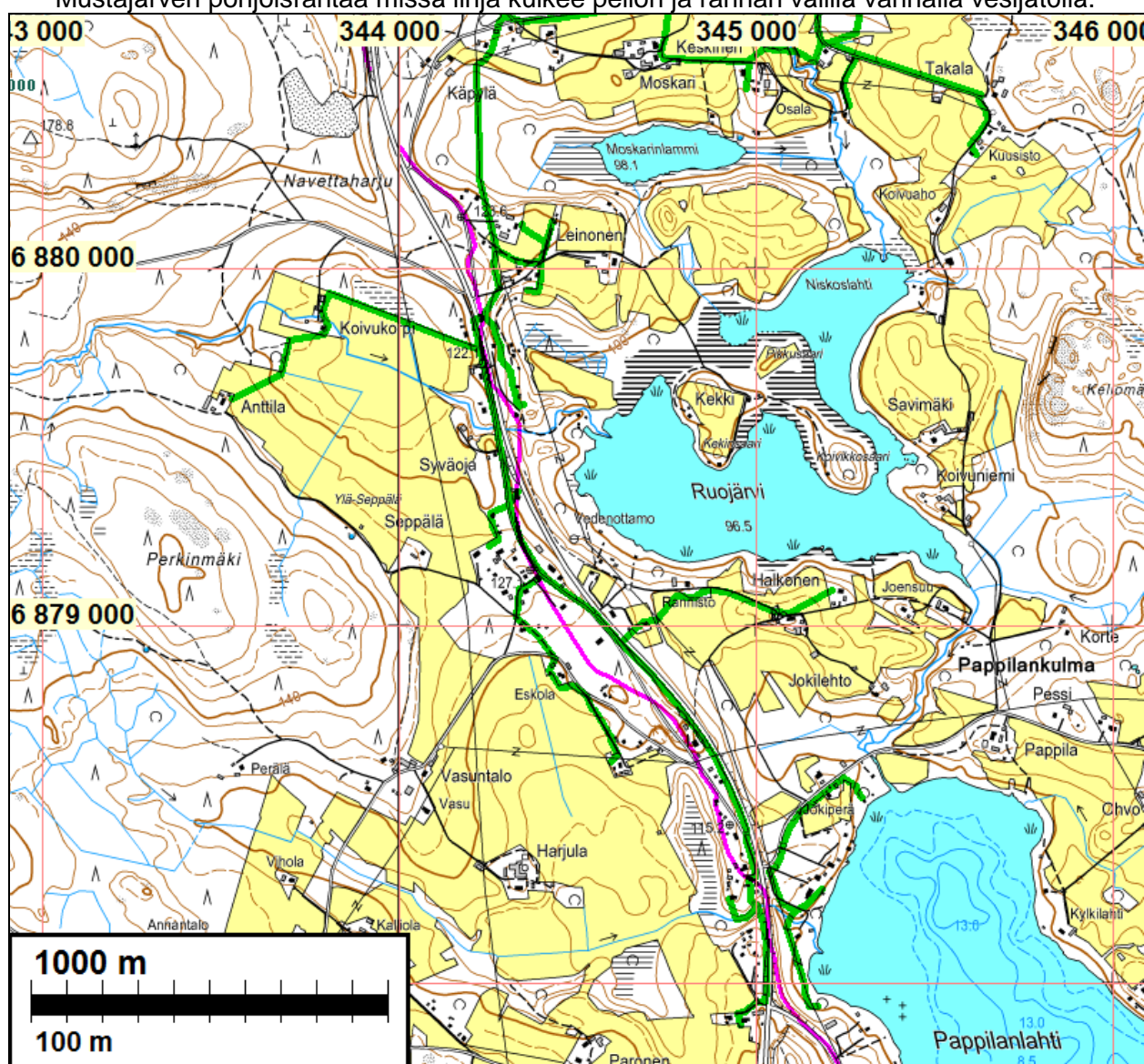
Samat symbolit muilla maastokarttaotteilla.



Alueen pohjoisosassa Mustajärven koillispuolella vanha tielinja on 1793 kartan mukaan kulkenut harjualueella. 1840-l pitäjänkartassa on 1793 kartan tielinjauksen itäpuolelle tehty lenkki itään. Sitä ei ole 1793 kartalla. Muuten 1793 kartan ja 1840 luvun kartan tielinjat ovat täysin identtiset.



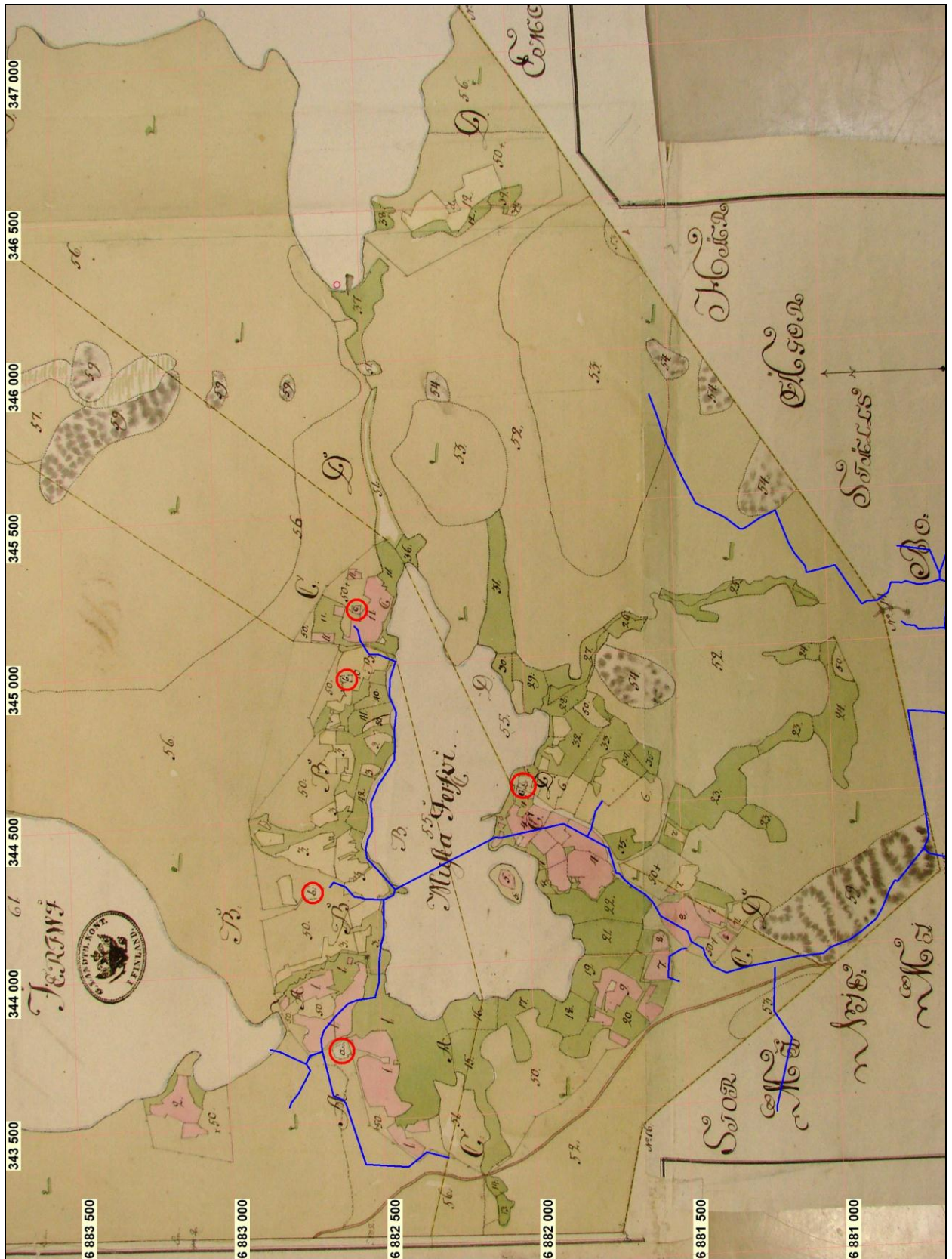
Mustajärven pohjoisranta missä linja kulkee pellon ja rannan välillä vanhalla vesijätöllä.



Alueen eteläosa.



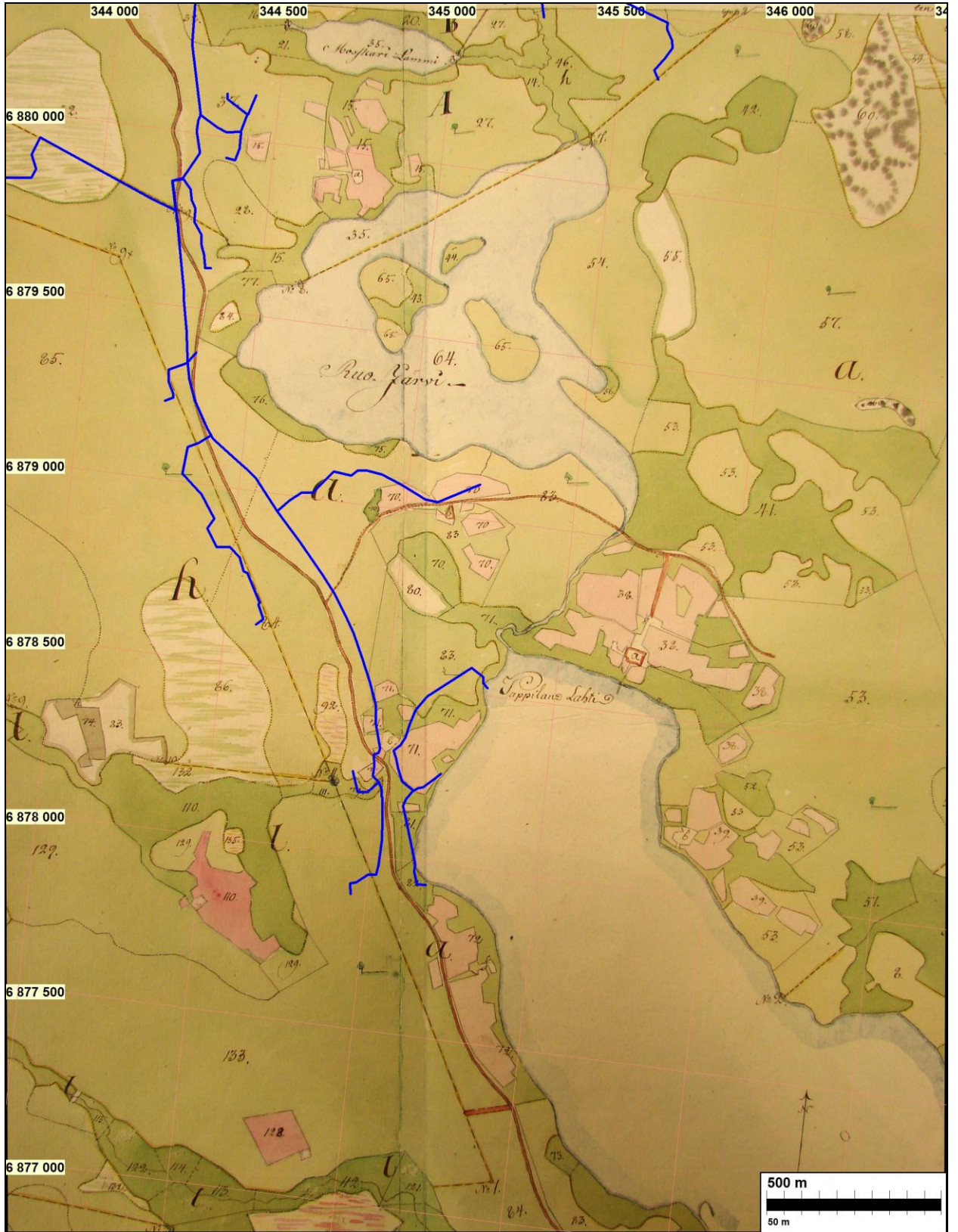
Ruojärven luoteispuolella vt. 66:lta länteen Koivukorpeen kulkeva linjan haara kulkee ,kuvassa pellon reunassa Ancylusjärven rantatasoilla.



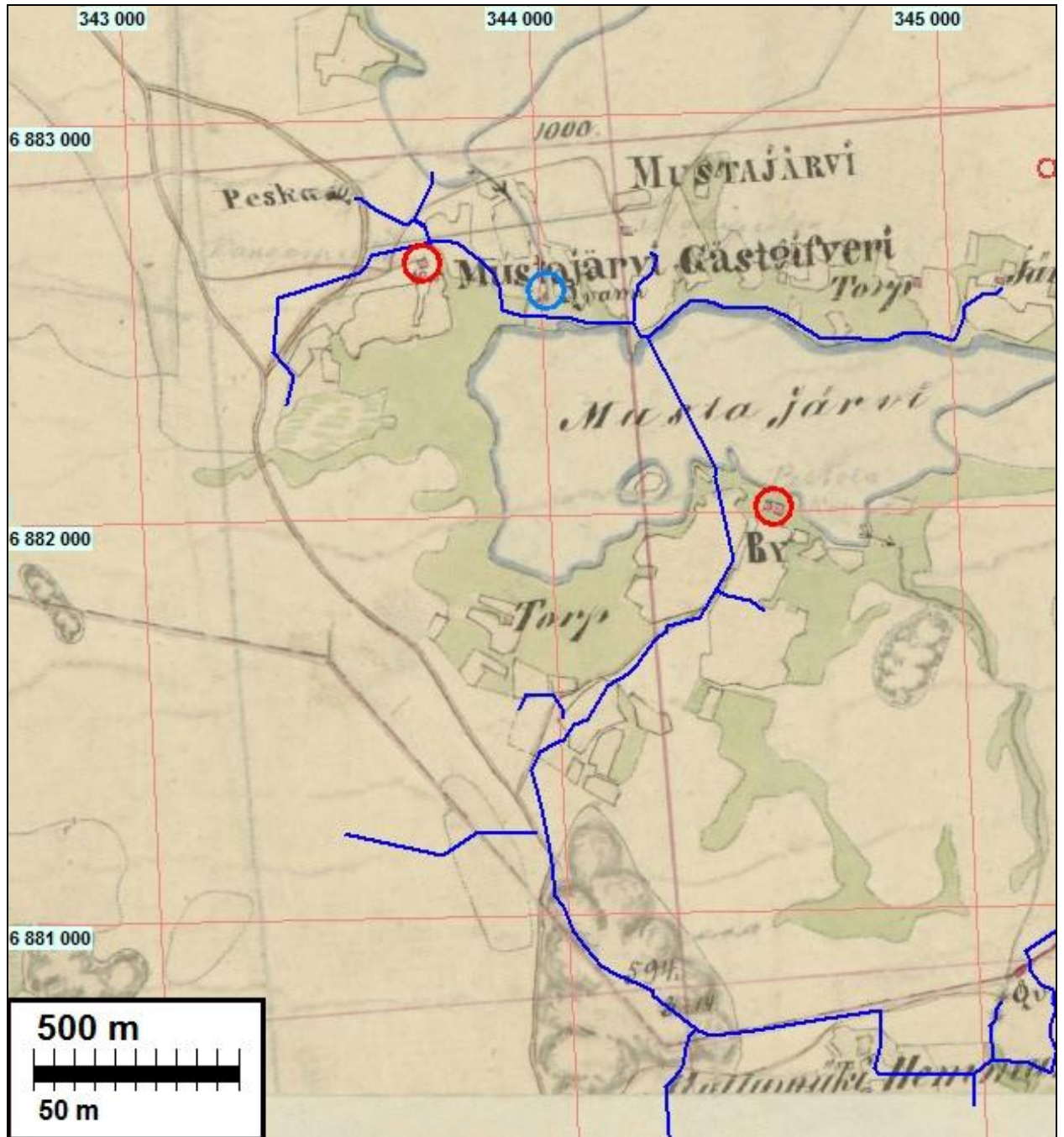
Mustajärven isojakokartta v. 1793 (signum H65 10/1). Päälle piirretty sinisellä viemärilinjaus. Talontontit vahvistettu punaisella ympyrällä. Mustajärven kahden talon tontti järven etelärannalla.



Osasuennos edellisen sivun isojakokartasta.



Pappilanlahden-Ruojärven alue 1793 (signum ?). Vesihuoltolinjaus piirretty punaisella.



Ote 1840-luvun pitäjänkartasta. Viemäri linja piirretty päälle sinisellä. talotit vahvistettu pun. ympyrällä. Mylly sininen ympyrä.

Muinaisjännös**RUOVESI 95 MUSTAJÄRVEN KYLÄTONTTI**

Mjtunnus:

Rauh.lk: 2

Ajoitus: historiallinen

Laji: asuinpaikka: kylätontti

Kordin: N: 6882 003 E: 344 561 Z: 115 ±1 m

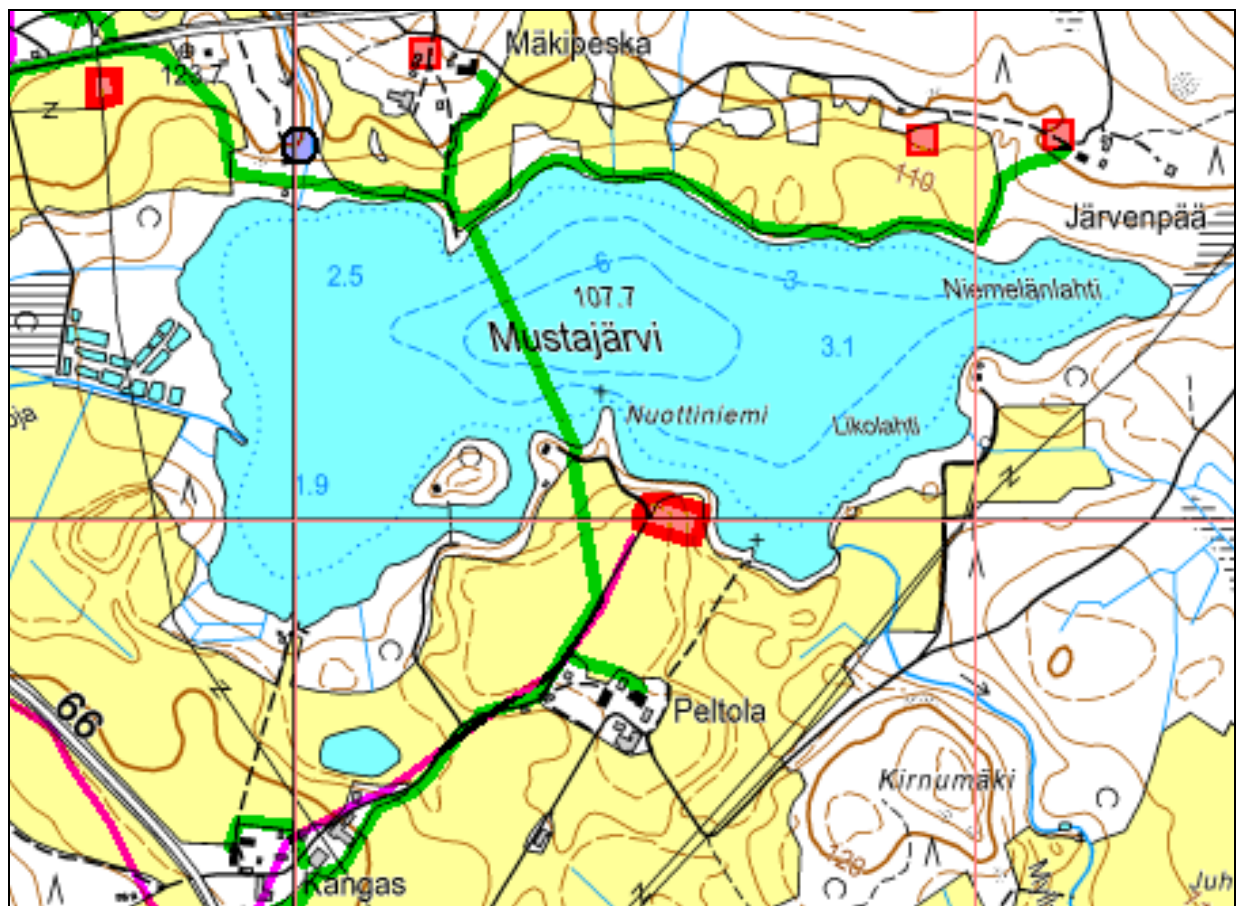
X: 6881 335 Y: 2501 637

P: 6884 890 I: 3344 669

Tutkijat: Jussila & Poutiainen 2010 inventointi

Sijainti: Paikka sijaitsee Ruoveden kirkosta 6,44 km pohjoiseen, Mustajärven etelärannalla, Nuottiniemen kaakkoispuolella olevalla pellolla, mökille menevän tien itä-koillispuolella.

Huomiot: 1567 maakirjassa mainittu kahden talon kylä. Paikannus isojakokartan 1793 perusteella on tarkka. Kylätontti samalla paikalla 1840-l kartalla. Nyt tontti peltona. Peltoa ei voitu tarkemmin tarkastella inventoinnissa 2010.



Kylätontti punaisella kartan keskellä järven etelärannalla. Muut punaiset neliöt torpanpaikkoja 1793 kartalla.



Kylätontti rypsellossa, rannassa olevalla kumpareella.

