

RUOVESI Murolen kyläalueen ja kanava-alueen muinaisjäännösinventointi 2005



Timo Jussila ja Hannu Poutiainen



Kustantaja: Ruoveden kunta

Sisältö:

Perustiedot	2
Inventointi	3
Kartta: Murolen kanava	5
Kartta: Murolen kyläalue	6
Muinajäännökset	7
Termien ja sisällön selitys.....	7
RUOVESI MUROLE-HEKKAPERÄ 1	8
RUOVESI MUROLE-HEKKAPERÄ 2	12
RUOVESI MUROLENKOSKI 1	15
RUOVESI MURRONVAINIO 1	17
RUOVESI MURRONVAINIO 2	19
RUOVESI TOKONEN N	20
Muita havaintoja	21
Kiviaidan ja kellarikuopan jäänteet.....	21

Kansikuva: Maisema Kaleton-järvelle Sorkkalan suuntaan, etelä-lounaaseen.

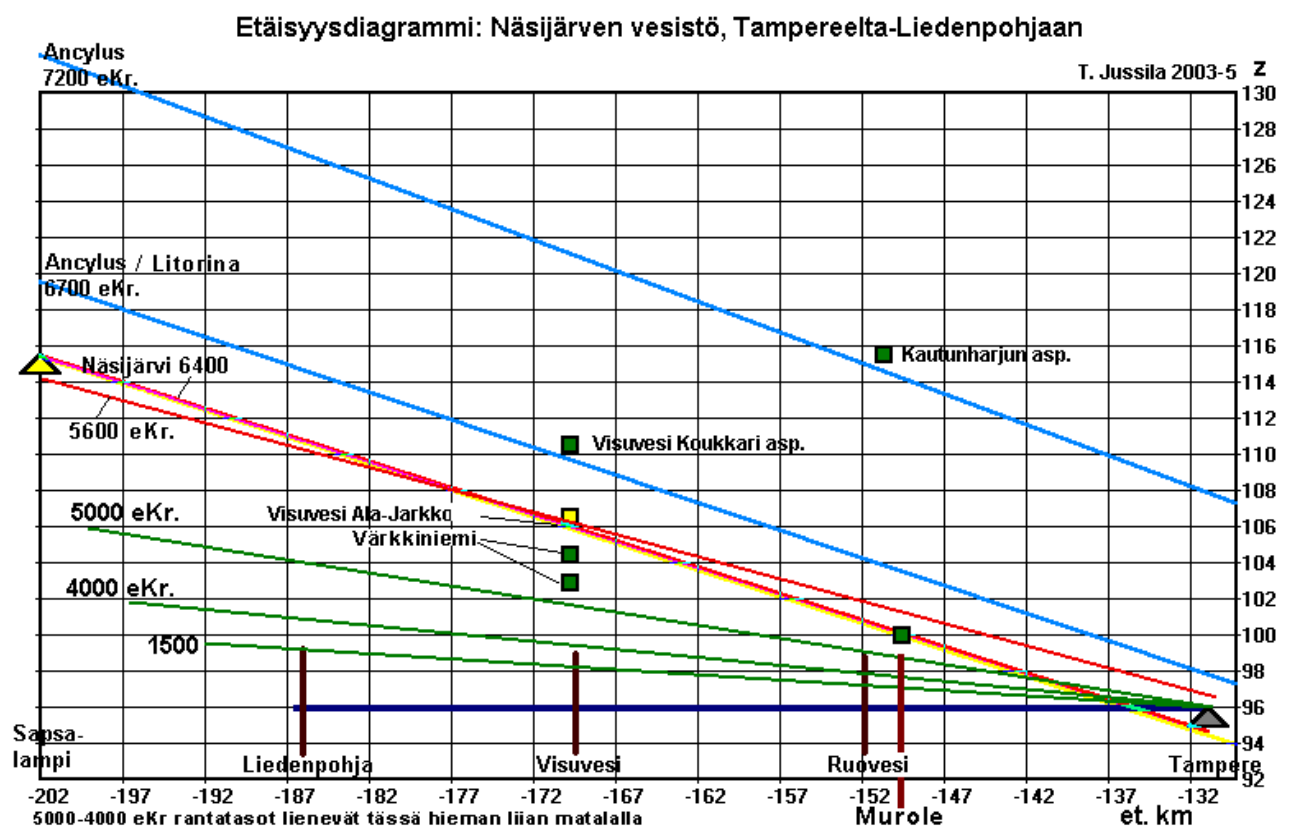
Perustiedot

- Alue:* Murolen kylän alue kartassa sivulla 5 esitetyn rajauksen mukaisesti ja Kanava alue kartassa s.4 esitetyn rajauksen mukaisesti.
- Tarkoitus:* Alueella sijaitsevien muinajäännösten paikantaminen ja karkea rajaaminen.
- Tavoite:* Alueen mahdollisimman kattava tarkastus.
- Työaika:* Kenttätyöaika: 5.7. ja 26.10.2005 kaikkiaan 38 henkilötyötuntia maastossa.
- Kustantaja:* Ruoveden kunta
- Tekijä:* Mikroliitti Oy, Timo Jussila ja Hannu Poutiainen.
- Aiemmat tutkimukset:* Kalle Luoto, varustusten kartoitus ja teollisuusrakennusten jäänteiden tarkastus kanava-alueella v. 2003.
- Tulokset:* Alueelta tunnettiin ennestään 1. ms. edeltävän ajan juoksuautojen ja varustusten jäänteitä Murolen kanava-alueella, sekä 1900-luvun teollisuusrakenteiden jäänteitä. Kiinteitä muinajäännöksiä tai löytöpaikkoja ei tutkimusalueelta tunnettu. Murolen kanava-alueelta löytyi kolme kivikautista asuinpaikka. Kylä-alueelta löytyi pelloista kaksi kivikautista asuinpaikkaa ja yksi löytöpaikka. Alueella havaittiin yksi käytöstä poistuneen kiviaidan raunio ja kellarikuopan jäänteet.
- Löydöt:* KM 35149 - 35151 ja 35329 – 35331, kvartsi-iskoksia ja esineitä, palanutta luuta.
- Lähteet:* Vanhan Ruoveden Historia, osa I (Jokipii 1959), osa II (Koukkula T 1967) ja liite-osa (Jokipii & al, 1990).
- Rannansiirtyminen:
 Jussila T, 2000. Pioneerit Keski-Suomessa ja Savossa. Rannansiirtymisajoitusmenetelmien perusteita ja vertailua. *Suomen arkeologinen seura. Muinaistutkija 2/2000:13-28.*
 Saarnisto M, 1971. The Upper Limit of the Flandrian Transgression of Lake Päijänne. *Commentationes Physico-Matematicae Vol. 41, No 2: 149-170.*
 Tikkanen M & Seppä H, 2001: Post-glacial history of Lake Näsijärvi, Finland, and the origin of the Tammerkoski Rapids. *Fennia 179: 1 : 129-141.*

Inventointi

Inventointi suoritettiin kahdessa osassa: yhden pitkänä työpäivänä heinäkuussa 2005 ja yhden päivän aikana lokakuussa 2005. Maastotyö suoritettiin kahden arkeologin voimin. Heinäkuussa, hyvissä sääolosuhteissa maastotyötä voitiin tehdä aamupäivästä alkaen yli yhteentoista asti illalla. Virkistystä helteisenä päivänä saatiin välillä järvessä uimalla ja kanavan kahvilassa kylmää virvoitusjuomaa nauttimalla. Työ sujui illan viilentyessä paremmin kuin päivän paahhteessa. 26.10. tarkastettiin Murole kyläalueen kynnetyt pellot erinomaisissa sääolosuhteissa. Kumpikin arkeologi kulki omaa reittiään, kuitenkin samalla lähialueella, jotta tarvittaessa voitiin kokoontua perusteelliseen koekuopitukseen milloin sellaiseen oli aihetta.

Kanavan ja kylän alue on pääosin hienoaineksista suhteellisen kivistä moreenia. Kasvillisuudeltaan alue on rehevä, lehtipuu- tai kuusivaltaista sekametsää. Kanavan alue on varsin rakennettua. Pihamaita ja alueen vähäisiä peltoja ei tarkastettu. Alueella on paikoin selvästi näkyvissä muinaisen Näsijärven korkeimman rannan törmä noin 101-102 metrin korkeudella. Törmä on syntynyt juuri ennen Tammerkosken puhkeamista n. 5600 eKr. Tätä vanhemmat kivikautiset asuinpaikat ovat jääneet nousevan veden tuhoamiksi tai sen kasaamien sedimenttien alle, joten näitä asuinpaikkoja voi löytää ainoastaan sattumalta maaleikkauksista. Näsijärven Litorinamerestä kuroutumisen aikainen, n. 6300 eKr. rantapinta sijoittuu pari-kolme metriä alemmalle tasolle kuin Näsijärven korkein rantataso. Asuinpaikat väliltä 6300-5600 eKr. ovat siis vaikeasti löydettävissä. Ancyliusjärven korkein korkeustaso, jolta periaatteessa voisi vielä löytää varhaisimman asutuksen merkkejä on alueella n. 130 m tasolla. Tosin alue on ollut silloin saaristoista ja Ancyliusjärven saariasuinpaikat ovat todella harvassa, joten niidenkin löytäminen - alueen arkeologin kannalta suhteellisen hankalasta maastosta - on sattumanvaraista.



Arvioitu Näsijärven rannansiirtyminen esitettynä etäisyysdiagrammina, jossa Näsijärven vesistöallasta katsotaan maankohoamisobaa-sien suunnassa lounaasta koilliseen. Muinaisrannat on esitetty valittuina ajankohtina maan kallistumisen takia eri tavoin kallistuneina viivoina. Mitä vanhempi rantataso, sitä kallistuneempi se nyt on. Diagrammin pystyakselilla on laidassa korkeus merenpinnasta metreinä, vaak-akselilla etäisyys kilometreinä valitusta

peruslinjasta. Kyseessä on karkea arvio Tikkasen ja Sepän materiaalin perusteella, sovellettuna Päijänteen altaalle tehtyyn rannansiirtymiskronologian laatimismenetelmään.

Murolen alue on ollut keskiajalla Pirkkalalaisten erämaata. Ensimmäiset vakituiset länsisuomalaiset maanviljelykulttuurin asukkaat ovat asettuneet alueelle 1550-luvulla. Rautakautta alueelta tuskin on löydettävissä, satunnaisia eräsijoja tai matkalaisten yksittäishautauksia lukuun ottamatta, joiden suunnitelmallinen löytäminen on jokseenkin mahdotonta. Eriaikaisia pyyntikulttuurin muinaisjäännöksiä alueella sitten onkin löydettävissä nykyisten ja muinaisten ranta-atasojen tuntumasta. 1570-luvulla Muroleessa oli kolme taloa: Kovettu, Tokonen, Murolekoski ja toisen lähteen mukaan neljä taloa. Nykyiset talot ovat näistä erkaantuneita 1700-luvulla ja 1800-luvun alussa (näitä vanhoja tiloja ovat mm. Frigård eli Riikooli, Rikala eli Sillanpää, sekä Tokosesta erkaantuneena Santala ja Salmi). Vuonna 1825 alueella oli 10 taloa. Vanhimmat nykyasutuksen kerrostumat ovat nykyisten tilojen pihapiirissä, rakennusten alla ja lomassa, tai vähäiseltä osin pelloissa.



Kalettomanjärven itäpuolella ja Sillanmäen talon koillispuolella olevaa peltomaisemaa. Ancy-lusjärven loppuvaiheen ranta-törmän päältä kuvattuna pohjoiseen. Paikalla on ollut Ancy-lusjärven lahti ja sitä ennen salmiapaikka.

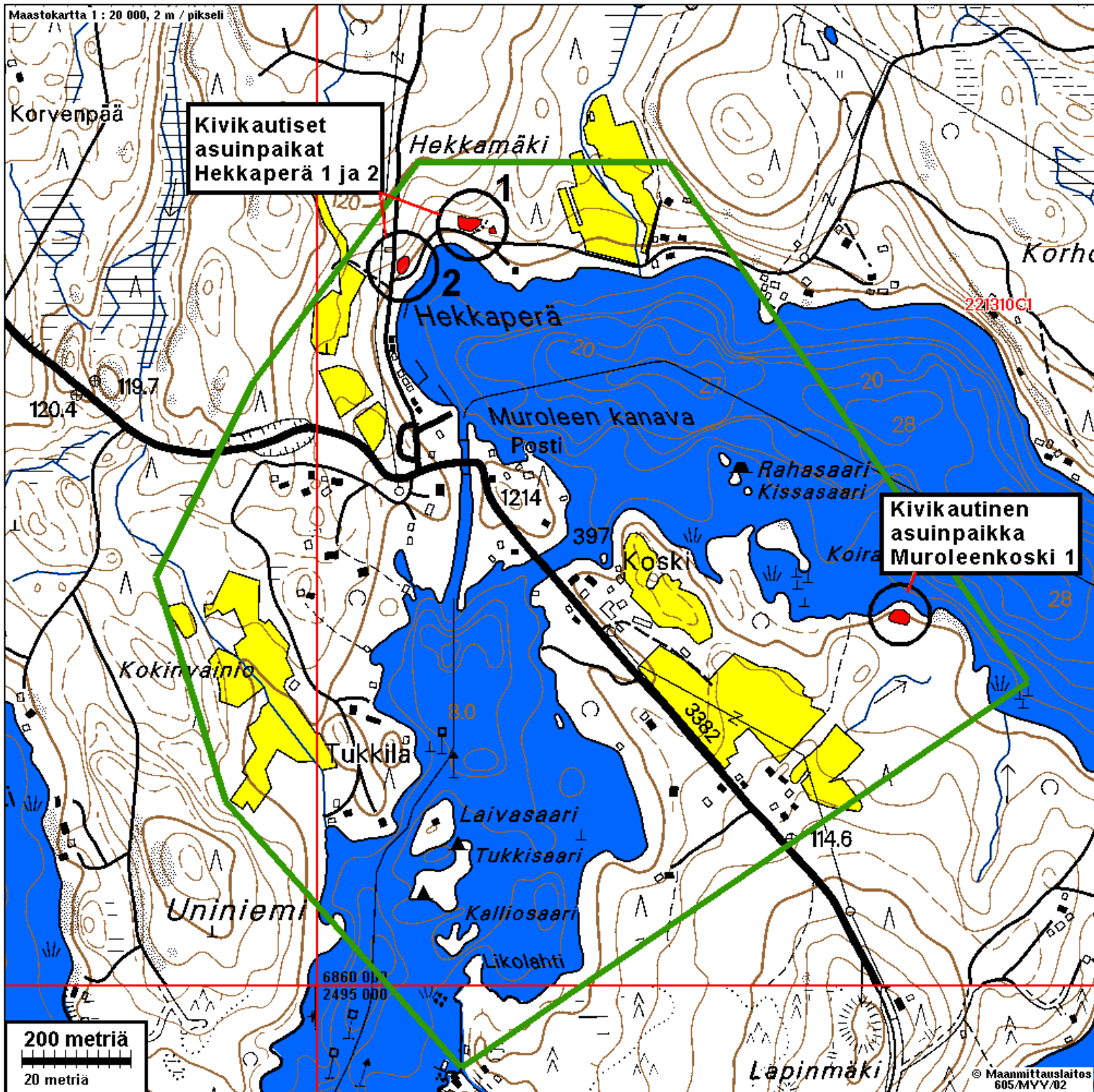
Kanavan alue tarkastettiin kattavasti – pihamaita ja vähäisiä pelloja lukuun ottamatta. Kyläalueen rakentamattomat, metsäiset rannat katsottiin kattavasti – tuloksetta. Ylemmille metsämaille tehtiin vain pistokokeita – tuloksetta. Kyläalueen muinaisuus ja muinaisjäännökset – jos niitä on ollut, kuten todennäköistä – on löydettävissä pelloista kun ne ovat kynnettyinä. Heinäkuussa ei ollut mahdollista tarkastaa peltoalueita. Niiden tarkastus tehtiin lokakuun lopussa, kun kaikki kynnettäväksi aiottu pellot olivat kynnettyinä. Kaikki muinaisen Näsijärven tasoilla olevat peltorinteet ja niiden laet tarkastettiin – suurin osa näistä pelloista olikin tutkimusalueella avoimina. Rikalanjärven pelloista tarkastettiin järven pohjois- ja länsipuolella olevat pellot. Kaikki etelärannan pellot olivat kyntämättömiä ja ne jäivät tarkastamatta. Kalettomanjärven itäpuoliset pellot olivat kynnettyinä ja ne tarkastettiin, länsipuoliset pellot olivat kyntämättä. Pistokokein tarkastettiin myös ylempiä peltorinteitä, Ancy-lusjärven rantatasoilla, erityisesti Tokosen ja Sillanmäen alueilla.

Espoossa 12.11.2005

Timo Jussila

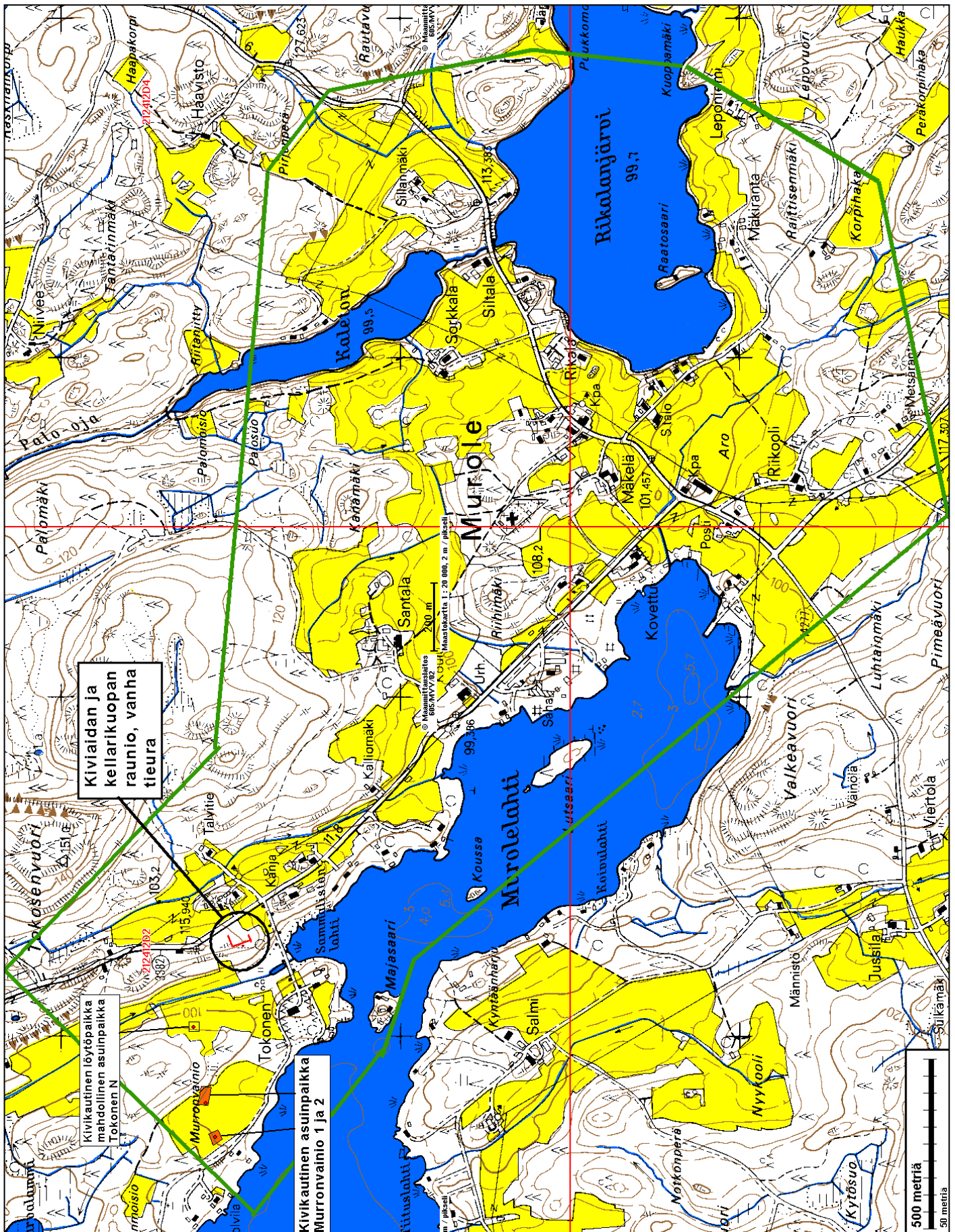
Kartta: Muroleen kanava

1:10 000. Tutkimusalueen rajaus vihreällä viivalla



Kartta: Murolen kyläalue

1: 15 000, tutkimusalueen rajaus vihreällä viivalla



Muinaisjäännökset

Termien ja sisällön selitys

Muinaisjäännöksen nimi (kunta, paikannimi).

Rauh.lk: 1,2,3. Museoviraston rauhoitusluokka: **1** = merkittävä muinaisjäännös, pyritään säilyttämään kaikissa tapauksissa - suojelukohde, **2** = suojeltava muinaisjäännös - suojelukohde, **3** = tuhoutunut tai vähämerkityksinen muinaisjäännös.

Ajoitus: *Esihistoriallinen* = ennen 1150 jKr, tarkempaa ajoitusta ei ole.

Kivikausi = pyyntikulttuurin asuinpaikka. Varsinaisesti ennen 1900 eKr, mutta termiä käytetty yleisesti kaikkien pyyntikulttuurin asuinpaikkojen kohdalla, vaikka niiden ajoitusta ei voi varmuudella rajata kivikauteen.

Varhaismetallikausi = n. 1900 eKr. - 400 jKr. Usein löytömaterialiaali ja asuinpaikka ei eroa mitenkään kivikautisesta - pyyntikulttuuri.

Rautakausi = 500 eKr. jälkeen. (maanviljelykulttuuri)

Historiallinen noin. 1150 jKr. jälkeen nykypäivään, sisämaassa joskus määrityksenä 1350 eKr. jälkeen.

Laji: *Asuinpaikka* tarkoittaa yleensä "asuinpaikkaa", mutta käytetty myös yleisterminä kaikenlaisten paikkojen kohdalla jossa vaikuttaa olleen jatkuvaa toimintaa tai rakenteita (erona satunnainen yksittäistapahtuma = löytöpaikka), ja joiden muu funktio ei ole tiedossa. **Kiinteä muinaisjäännös, suojelukohde.**

Röykkiö = kivirakennelma, jonka funktio ei ole tiedossa. Se voi olla hauta (lapinraunio) , kiuas tms. Yleensä **kiinteä muinaisjäännös, suojelukohde.**

Löytöpaikka = yksittäistapahtuma, johon ei näytä liittyvän rakenteita tai muuta havaittavaa toimintaa, ns. irtain muinaisjäännös joka **ei ole suojelukohde.**

Kartta: Maasto/peruskarttalehden numero. KKJ 1 ja KKJ2 koordinaatit 10 m tarkkuudella, arvioitu z-koordinaatti sekä sen arvioitu tarkkuus.

Sijainti: Paikan sijainnin sanallinen orientoiva kuvaus

Tutkijat: Tutkija vuosi toimenpide. Kansallismuseoon raportin jättänyt arkeologin toimittama tutkimustapahtuma: kuka on paikalla käynyt, koska ja minkä toiminnan yhteydessä. Vain kirjallisesti raportoidut tapahtumat on mainittu.

Löydöt: Kokoelma kokoelmanumero : alanro. Kokoelmatunnukset: **KM** = Kansallismuseo, Löytölaji (löytövuosi, löytäjä, löydön ja löytötapahtuman kuvaus).

Liitekartat: Karttoihin on merkitty siinä olevien paikkojen numerotunnukset, muinaisjäännöspaikkojen rajausarvio suoja-alueineen punaisella. Maastokarttaotteet ovat © Maanmittauslaitoksen maastotietokannasta kopioitu kesällä 2005. Kopiointilupa: 605/MYY/02. Tällä luvalla ei voi karttoja julkaista tai monistaa. CD:llä on karttojen koordinaatistoon tfw-asemointitiedostot.

Rajaus Muinaisjäännösten arvioitu rajaus on n. ±5 m tarkkuudella annettuina koordinaatitipisteinä CD:llä MapInfon .mif- .mid tiedostossa.

Valokuvat: kuvaaja T. Jussila ellei toisin kuvan yhteydessä mainittu. Työn tilaajalla on vapaa kuvien käyttöoikeus. Alkuperäiskuvat digikuvia, jotka luovutettu CD-llä tilaajalle ja maakuntamuseolle. Raporttiin on tulostettu alkup. kuvan pienennös. Kaikkia raportti-CD:n kuvia ei ole tulostettu paperiraporttiin.

RUOVESI MUROLE-HEKKAPERÄ 1

Rauh.lk: 2

Ajoitus: kivistinen
Laji: asuinpaikka

Kartta: 2213 10 MUROLEEN KANAVA
x: 6861 39 y: 2495 27 z: 102 ±1 m
p: 6865 27 i: 3337 38

Tutkijat: Jussila & Poutiainen 2005 inventointi

Löydöt: KM 35149:1, 45 kpl, kvartsi-iskoksia ja -ytimiä, Jussila & Poutiainen 2005, diar. 8.7.2005, koekuopista. :2, 1 kpl, kvartsi-iskos, koekuopasta alueen itäosasta.

Sijainti: Paikka sijaitsee Ruoveden kirkosta 16,7 km lounaaseen, Murolenkoskesta 630 m pohjoiseen (hieman pohjois-luoteeseen), Hekkaperä-lahden pohjoispohjukan pohjoispuolella, rannan tuntumassa lahtea kiertävän tien pohjoispuolella tieltä jyrkästi pari metriä ylemmäksi nousevan törmän päällä olevalla niemimäisellä loivasti etelään viettävällä tasanteella, jonka itäpuolella on pieni laakso jossa traktoriura jonka itäpuolella edelleen on laaksosta nousevan loivan rinteiden päällä tasanne, jonka länsireunalla myös asuinpaikkaa (alue b).

Huomiot: Tasanteen eteläreunalle tehdystä koekuopasta tulivat enimmäkseen löydöt. Maaperä alueella on hienoaineksinen moreeni, lähes hiesumainen. Maaperä on melko kivinen. Asuinpaikka rajautuu topografian ja koekuopista tehtyjen löytöhavaintojen perusteella muinaisen niemen suppealle ja kapealle alueelle. Maasto laskee sekä idässä, että lännessä. Itäpuolella on pieni laaksomainen painauma - muinainen pieni lahdeke, jonka leveys on 20-30 m. Lahdekkeen itäpuolella on tasanne, jonka länsipuolisko on vähäkivisempi kuin itäpuolisko. tasanne vaikuttaa olleen joskus peltona, nyt siinä kasvaa tiheä kuusikko. Lahdekkeen äärelle, tasanteen länsireunalle tehdystä koekuopasta tuli yksi kvartsi-iskos. On ilmeistä että asuinpaikan ydin on lahdekkeen länsipuolella ja että asuinpaikka ulottuu myös lahdekkeen itäpuoleisen tasanteen länsireunalle.

Paikka on (itäpuoliskoa ehkä lukuun ottamatta) täysin ehjä ja kajoamaton. Paikka on muinaismuistolailta suojeltu 2. luokan muinaisjäännös. Paikka on merkittävä kaavaan vähintään oheisen kartan rajauksen mukaisesti SM-alueena.

Jos paikasta haluaa nähtävyyshavainnointi olisi se siivottava risuista ja rangoista, sekä metsää harvennettava ja hoidettava, niin että maaston topografia tulee hyvin esiin.

RUOVESI MUROLE-HEKKAPERÄ 1



Asuinpaikan maastoa kuvattuna etelään.



Asuinpaikan maastoa kuvattuna itään.

RUOVESI MUROLE-HEKKAPERÄ 1



Kuvattu tieltä koilliseen, asuinpaikka törmän päällä metsässä.



Kuvattu "laaksosta" länteen, asuinpaikka ylätasanteella metsässä.

RUOVESI MUROLE-HEKKAPERÄ 1



Asuinpaikalta löytyneitä kvartsi-iskoksia ja -ytimiä.

RUOVESI MUROLE-HEKKAPERÄ 2

Rauh.lk: 2

Ajoitus: kivistinen
Laji: asuinpaikka

Kartta: 2213 10 MUROLEEN KANAVA
x: 6861 32 y: 2495 15 z: 102 ±1 m
p: 6865 21 i: 3337 26

Tutkijat: Jussila & Poutiainen 2005 inventointi

Löydöt: KM 35150, 20 kpl, kvartsi-iskoksia, Jussila & Poutiainen 2005, diar. 7.8.2005, koekuopista.

Sijainti: Paikka sijaitsee Ruoveden kirkosta 16,7 km lounaaseen, Murolenkoskesta 600 m pohjois-luoteeseen, teiden risteyksen pohjoispuolella olevan jyrkän rinteiden laella olevalla niemimäisellä tasanteella. Rinne nousee edelleen tasanteen pohjoispuolella.

Huomiot: Teiden risteyksen pohjoispuolella on jyrkän rinteiden päällä niemimäinen tasanne, jonka eteläkärkeen tehdystä koekuopasta löydöt tulivat. Maaperä paikalla on hie-noaineksinen moreeni, varsin kivinen. Kasvillisuus on kuusimetsää. Paikka rajautuu selkeästi topografian perusteella: tasanne - muinainen niemennokka - jonka itä- etelä- ja länsipuolella maasto laskee jyrkästi ja jonka pohjoispuolella rinne edelleen kohoaa.

Paikka on täysin ehjä ja kajoamaton. Paikka on muinaismuistolailta suojeltu 2. luokan muinaisjäänös. Paikka on merkittävä kaavaan vähintään oheisen kartan rajauksen mukaisesti SM-alueena.

Jos paikasta haluaa nähtävyyden olisi se siivottava risuista ja rangoista, sekä metsää harvennettava ja hoidettava, niin että maaston topografia tulee hyvin esiin. Tien varrella, tasanteen länsilaidalla oleva raivauslohkareikko ja kivikko olisi hyvä siivota pois. Opastaululla voisi havainnollistaa asutuksen aikaista, nykyisestä poikkeavaa ympäristöä, itse asuinpaikan ohella.

RUOVESI MUROLE-HEKKAPERÄ 2



Asuinpaikka tasannetta kuvattuna etelään.



Asuinpaikka kuvattuna itään.

RUOVESI MUROLE-HEKKAPERÄ 2



Asuinpaikkatasannetta kuvattuna tieltä kaakkoon.



Asuinpaikalta löytyneitä kvartsi-iskoksia

RUOVESI MUROLENKOSKI 1

Rauh.lk: 2

Ajoitus: kivistinen
Laji: asuinpaikka

Kartta: 2213 10 MUROLEEN KANAVA
x: 6860 67 y: 2496 06 z: 100 ±1 m
p: 6864 52 i: 3338 14

Tutkijat: Jussila & Poutiainen 2005 inventointi

Löydöt: KM 35151, 1 kpl, kvartsiesine, Jussila & Poutiainen 2005, diar. 8.7.2005, koekuopasta, jossa myös kulttuurikerros.

Sijainti: Paikka sijaitsee Ruoveden kirkosta 16,9 km lounaaseen, Murolenkoskesta 650 m itään, pohjoisrannalla olevan niemekkeen tyvessä, rannasta nousevan rinteen päällä olevalla tasanteella.

Huomiot: Paikalla on tasanne, josta maasto laskee loivasti kohti niemen kärkinipukkaa. Niemen "sisustan" reunoilla, kärjen molemmin puolin, maa laskee jyrkemmin rantaan. Aivan niemen kärkinipukkaan tehdystä koekuopista ei saatu havaintoja esihistoriasta. Kauemmaksi rannasta, tasanteelle tehdyissä muutamassa koekuopassa havaittiin heti podsolin alla likamaata ja yhdestä kuopasta löytyi kvartsi-iskos. Maaperä nousee edelleen löytöpaikan kaakkoispuolella, länsipuolella laskee. Maaperä paikalla on melko kivinen hiekkamoreeni ja kasvillisuus mäntyvaltainen sekametsä. Paikka rajautuu selkeästi topografian perusteella niemen länsipuoliskon tyvialueen laelle.

Paikka on täysin ehjä ja kajoamaton. Paikka on muinaismuistolailta suojeltu 2. luokan muinaisjäänös. Paikka on merkittävä kaavaan vähintään oheisen kartan rajauksen mukaisesti SM-alueena.

Paikka on siisti lähes sellaisenaan. Alueen luoteislaidalla on tiheä kuusivesakko jota olisi hyvä reippaasti harventaa. Alueen länsipuolella on vanhan, 1. ms. edeltävänä vuosikymmenenä kyhätyn juoksuhaudan jäänteet.

RUOVESI MUROLENKOSKI 1



Paikalta löytynyt kvartsiveitsi. Alareunassa retusoitua terää.
Alla sama esine toiselta puolelta, terä ylhäällä.



RUOVESI MURRONVAINIO 1

Rauh.lk: 2

Ajoitus: kivistä
Laji: asuinpaikkaKartta: 2124 12
x: 6858 54 y: 2495 70 z: 99 ±1 m
p: 6862 37 i: 3337 68

Tutkijat: Jussila T & Poutiainen H 2005 inventointi

Löydöt: KM 35329:1, 15 g, 5 kpl, kvartsi-iskoksia, Jussila T 2005, diar. 3.10.2005, pellos-
ta. :2, 96 g, 1 kpl, kvartsiydin.

Sijainti: Paikka sijaitsee Ruoveden kirkosta 18,9 km lounaaseen, Murolen kylän taajaman luoteispuolella, Tokosen talon luoteispuolisella pellolla, talosta n. 400 m luoteeseen, Murolenlahden suussa, rannasta n. 110 m pohjoiseen, peltoalueen länsireunalla, loivan peltorinteen yläosassa olevalla kumpareella, muinaisen matalan rantatörmän päällä.

Huomiot: Pellon pohjoisosan halki kulkee matala muinainen rantatörmä, joka on pellonmuokkauksen loiventama. Pellon länsireunalla törmä kohoaa loivaksi kumpareeksi, jonka alalta löydöt poimittiin. Asuinpaikka rajautuu melko selvästi löytöhavaintojen perusteella. Pelto oli tarkastaessa matalalla oraalla ja havaintomahdollisuudet olivat hyvät. Maaperä paikalla oli hiekkainen moreeni, kun muutoin pelto oli maaperältään hienoaineksinen moreeni. Paikan rajaustarkkuus on n. +6 m.

Paikka on muinaismuistolailta suojeltu 2. luokan muinaisjäännös. Paikka on merkittävä kaavaan vähintään oheisen kartan rajauksen mukaisesti SM-alueena.



Ruovesi Murole 26.10.2005

Asuinpaikkaa pellossa kuvan etualalla. Kuvattu etelään.



Panoraama kuva pohjoiseen. Asuinpaikat merkitty kuvaan keltaisella viivalla.



Asuinpaikan maastoa kuvan etualalla, kuvattu itään kohti Murrönvainio 2 asuinpaikkaa.

Löytöjä. Vasemmalla kvartsiydin, oikealla iskoksia



RUOVESI MURRONVAINIO 2

Rauh.lk: 2

Ajoitus: kivistä
Laji: asuinpaikkaKartta: 2124 12
x: 6858 57 y: 2495 82 z: 99 ±1 m
p: 6862 39 i: 3337 80

Tutkijat: Jussila T & Poutiainen H 2005 inventointi

Löydöt: KM 35330:1, 10 g, 3 kpl, kvartsi-iskoksia, Jussila T 2005, diar. 3.10.2005, pellos-
ta. :2, 6 g, 1 kpl, kvartsikaavin, pellostä, mitat 23x19x8 mm.

Sijainti: Paikka sijaitsee Ruoveden kirkosta 18,9 km lounaaseen, Murolen kylän taajaman luoteispuolella, Tokosen talon luoteispuolisella pellolla, talosta n. 320 m luoteeseen, Murolenlahden suussa, rannasta n. 180 m pohjoiseen, peltoalueen itäreunalla, loivan peltorinteen yläosassa, muinaisen matalan rantatörmän päällä ja sen etelärinteessä.

Huomiot: Paikka sijaitsee n. 100 m itään Murronvainio 1 asuinpaikasta, pellon itälaidalla, samaisella loivalla muinaisrantatörmällä. Paikkojen välillä törmä on loiva, kun se paikkojen kohdalla hieman kohoaa. Pellossa ei havaittu näiden kahden paikan välillä mitään esihistoriaan viittaavaa. Paikan rajausta on tehty varsin luotettavasti löytöhavaintojen perusteella. Paikan rajaustarkkuus on n. ±6 m.

Paikka on muinaismuistolaitilla suojeltu 2. luokan muinaisjäännös. Paikka on merkittävä kaavaan vähintään oheisen kartan rajauksen mukaisesti SM-alueena.



Yllä: asuinpaikan maastoa kuvan etualalla, kuvattu länteen.

Vas: kvartsikaavin, retusoitu terä yläreunassa.

RUOVESI TOKONEN N

Rauh.lk: 3

Ajoitus: kivikautinen
Laji: löytöpaikka (mahd. asuinpaikka)Kartta: 2124 12
x: 6858 61 y: 2496 03 z: 103 ±1 m
p: 6862 42 i: 3338 01

Tutkijat: Jussila T & Poutiainen H 2005 inventointi

Löydöt: KM 35331, 4 g, 1 kpl, kvartsi-iskos, Jussila T 2005, diar. 3.10.2005, pellosto.

Sijainti: Paikka sijaitsee Ruoveden kirkosta 18,9 km lounaaseen, Murolen kylän taajaman luoteispuolella, Tokosen talon pohjoispuolisella pellolla, talosta n. 280 m pohjoiseen, Laajan mäen purolaaksoon jyrkästi laskevan länsirinteen yläosassa pellolla.

Huomiot: Peltorinteen yläosassa, missä rinne loivenee tasanteeksi löytyi kynnöspellosta yksi selvä isketty kvartsi-iskos. Paikalta ei löydetty pontevasta havainnoinnista huolimatta lisää löytöjä. On kuitenkin mahdollista, että paikalla voisi olla suppea-alainen asuinpaikka, joka liittyy joko Näsijärven korkeimman rannan aikaan tai Ancylusjärvivaiheen lopulle. Se että nyt ei kyetty havaitsemaan enempää löytöjä, voi johtua sattumasta tai siitä että kyseessä on satunnainen löytö.



Ruovesi Murola 26.10.2005

Yllä: löytöpaikka kuvan keskellä,
kuvattu koilliseen.

Oik.: paikalta löytynyt kvartsi-iskos

Ruovesi Murola Tokonen N
KM 35331

Muita havaintoja

Kiviaidan ja kellarikuopan jäänteet

Rauh.lk: 3 (ei muinaisjäännös)
 Ajoitus: historiallinen
 Laji: kiviaita, kellarikuoppa
 Kartta: 2124 12
 kellarikuoppa: x 6858468 y 2496266 (+- 6 m)
 kiviaidan N-pää x 6858500 y 2496266 (+- 6 m)
 kiviaidan S-pää x 6858444 y 2496284 (+- 6 m)

Paikka sijaitsee Tokosen talon koillispuolella olevan metsämäen eteläpäässä, maantien länsipuolella, Sammalisten lahden pohjoispuolella.

Paikalla on mäen lakialueella, jyrkän länteen laskevan rinteän reunan tuntumassa kiviaidan jäännökset. Aita on kiertänyt vanhaa peltoa. Aidanraunion pitkä sivu on n. 150 m pitkä rinteän suuntaisesti, siitä erkanee kummastakin päästä muutaman kymmenen metrin pätkä kottisuoraan itään. Aidan sisäpuolinen alue on nuorta sekametsää ja pusikkoinen, maannoksesta päätellen vanhaa peltoa. Aidan keskivaiheilla, sen länsipuolella, aivan rinteän reunalla on kellarikuopan jäännökset. Kivillä tuettu oviaukko on vielä näkyvässä. Kellarikuopan länsipuolella rinteessä on vanhan tieuran jäänteet, jossa tielinja erottuu sen reunoilla olevasta harvasta rai-vauskivikosta ja lievästä rinteän pengertämisestä.

Kiviaita ja kellarikuoppa ovat ilmeisesti suhteellisen nuoria, viime vuosisadalta tai 1800-luvulta. Ne ovat yleisiä, tavanomaisia ja nuoria rakennejäänteitä, eikä niitä mielestäni voi katsoa muinaisjäännöksiksi muinaismuistolain perusteella. Raunioilla voi kuitenkin olla huomattava paikallinen merkitys, minkä takia ne voisi kaavassa ottaa huomioon tavalla tai toisella, ainakin mainintana. Jäänteet voisi mahdollisuuksien mukaan pyrkiä säilyttämään paikallisena muistona vanhasta viljelyksestä.



Kiviaidan eteläpäättä



Kiviaidan eteläpäätä kuvattuna pohjoiseen.

Vanha tieura rinteessä kuvattu pohjoiseen.





Maakellarin jäänteet.
Alla oviaukon kohta, kuvattu itään.

