

# Seinäjoki Yleiskaava-alueiden muinaisjäännösinventointi 2008



Timo Jussila  
Hannu Poutiainen



Kustantaja: Seinäjoen kaupunki

Sisältö:

<b>Perustiedot</b> .....	<b>2</b>
<b>Inventointi</b> .....	<b>3</b>
Historiallinen aika .....	4
Lähteet .....	5
<b>Yleiskartta</b> .....	<b>6</b>
<b>Muinaisjäännökset</b> .....	<b>7</b>
SEINÄJOKI 1 KAURANKANGAS .....	7
SEINÄJOKI 2 SAARIKOSKI .....	8
SEINÄJOKI 3 MAJAKANGAS.....	8
SEINÄJOKI 4 PATAKALLIO .....	8
SEINÄJOKI 5 RUOHONEVA .....	9
SEINÄJOKI 6 NURMINIEMI .....	10
SEINÄJOKI 8 AUNEKSEN-KATILAN METSÄ .....	11
SEINÄJOKI 10 KALLIO .....	13
SEINÄJOKI 11 AAPRAIMINMÄKI.....	14
SEINÄJOKI 12 AUNES.....	16
SEINÄJOKI 13 RUISKALLIO .....	18
SEINÄJOKI 14 RUISKALLIO 2 .....	19
SEINÄJOKI 15 MANTILANMÄKI 1 .....	20
SEINÄJOKI 16 MANTILANMÄKI 2 .....	23
SEINÄJOKI 17 MANTILANMÄKI 3 .....	23
SEINÄJOKI 18 VIITALA.....	24
SEINÄJOKI 19 KETTUMÄKI .....	26
SEINÄJOKI 20 HANNULANKALLIO .....	29
SEINÄJOKI 21 TERVALAN TAKAMETSÄ.....	31
SEINÄJOKI 22 SAARELAN PAJANPAIKKA.....	33
SEINÄJOKI 23 KOUKKARI .....	34
SEINÄJOKI 24 KÄRKI .....	36
<b>Muut havainnot, eivät muinaisjäännöksiä</b> .....	<b>37</b>
SEINÄJOKI 7 HEIKKILÄNMÄKI.....	37
SEINÄJOKI 9 TERVALA.....	39
Lapinmäen laen kivikko .....	41
<b>Termien ja sisällön selitys</b> .....	<b>42</b>

---

*Kansikuva:* Seinäjoki 18 Viitala kivikautinen asuinpaikka kynnöspellossa. Kuvattu kaakkoon.

---

### **Perustiedot**

*Alue:* Kaavoitettavat alueet Seinäjoella. Ks. yleiskartta s. 6. Käytännössä Seinäjoen pohjoisosa Kalajärven eteläpuolen tasalta pohjoiseen. Lisäksi pieni kaista Nurmon puolella alueen pohjoisosassa.

*Tarkoitus:* Tarkistaa riittävässä määrin, tihein pistokokein ja maastoltaan muinaisjäännöksille otollisilla alueilla kattavasti onko kaavoitettavalla alueella muinaisjäännöksiä. Etsiä uusia muinaisjäännöksiä. Alustavasti rajata muinaisjäännökset niin, että ne voidaan asianmukaisesti merkitä kaavaan.

*Työaika:* Kenttätyöaika:

*Kustantaja:* Seinäjoen kaupunki

*Tekijät:* Mikroliitti Oy, Timo Jussila ja Hannu Poutiainen. Raportti Timo Jussila.

*Aiemmat tutkimukset:*

*Tulokset:* Tutkimusalueelta tunnettiin ennen inventointia neljä kivikautista asuinpaikkaa ja kolme mahdollista (epämääräistä) tai tuhoutunutta kivikautista asuinpaikkaa, sekä kaksi röykkiötä. Toinen röykkiö todettiin varmuudella resentiksi kivikasaksi toinenkin on todennäköisesti resentti, joten kummankin röykkiön muinaisjäännösstatus ehdotetaan poistettavaksi. Lisäksi alueelta tunnettiin useita kiviesineen löytöpaikkoja ja yksi rautakautisen esineen löytöpaikka sekä kalliouurrospaikka, joka ilmeisesti historialliselta ajalta. Useimmat hajalöytöpaikat ovat nykyisen Seinäjoen kaupungin keskustan rakennetulla alueella. Inventoinnissa 2008 löytyi kahdeksan uutta kivikautista asuinpaikka, joista kaksi on niiden kvartsimateriaalin perusteella hieman epäilyttäviä. Lisäksi löytyi 5 historiallisen ajan muinaisjäännökseksi luokiteltua paikka, joista kaksi isojakokartan perusteella paikannettua mutta varmentamaton autioitunutta kylätonttia. Muut alueen 1700-luvun kylätontit ovat kaikki lähes täysin rakennetulla alueella tai nykyisten tila/talokeskusten alla eikä yhtäkään niistä katsottu siinä määrin säilyneeksi että ne olisivat muinaisjäännöskelpoisia.

*Löydöt:* KM 37360 - 37367, kvartsi-iskoksia, -esineitä ja -ytimiä

### **Inventointi**

Inventointi suoritettiin toukokuussa 2008. Maastotyö suoritettiin kahden arkeologin voimin, jolloin kumpikin arkeologi kulki pääosan ajasta omaa reittiään mutta samalla alueella, niin että hyväksi havaituilla maastonkohdilla kokoonnuttiin tarvittaessa tehokkaaseen koekuopitukseen. Inventointi suoritettiin osittain limittäin Ilmajoen kaava-alueiden inventoinnin yhteydessä. Ensin tutkittiin kummassakin kunnassa peltoalueet kovalla kiireellä jotta ne voitaisiin katsoa ennen kylvöjä. Sen jälkeen keskityttiin metsäalueisiin. Jyräämisen ja kylvämisen jälkeen pellosta on vaikea havaita muinaisjäännökseen viittaavia löytöjä ennen kuin runsaammat sateet jälleen pesevät ne esille. Kaikkia arkeologin kannalta topografisesti oivia peltoja ei ennätetty katsoa ennen pellon kylvämistä ja koska sää oli inventoinnin aikana hyvin kuiva, saattoi jotain jäädä pelloissa huomaamatta. Kyntämättömiä nurmipeltoja ei tarkastettu – niistä ei saviaineksilla mailla ole yleensä mitään irti saatavissa runsaallakaan koekuopituksella. Pihamaita ei tutkittu muutamia poikkeuksia lukuun ottamatta.

Seinäjoen kaupungin keskustan aluetta ei nyt käytännössä tarkastettu lainkaan muutaman ennestään tunnetun paikan sekä 1700-luvun talotonttien silmänvaraista vilkaisua lukuun ottamatta. Seinäjoen keskustan tuntumasta tunnetaan useita kiviesineiden löytöpaikkoja ja pari kivikautista asuinpaikkaakin, joista toinen lienee tuhoutunut. Peltoalueilla käveltiin niillä avoimilla pelloilla, joissa oli havaittavissa muinaisrannan merkkejä – viettävä rinne tai törmä. Täysin tasaisia lakeuksia ei tutkittu. Seinäjoen varren pellot ja metsien reunat käytiin läpi tihein pistokokein. Metsäalueilla käytiin läpi tarkimmin metsien reuna-alueita missä oli havaittavissa muinaisrannan merkkejä ja satunnaisesti kalliolakia joista näkyvyys ”muinaiselle merelle”.

Alueen kaikki korkeustasot ovat sellaisia, joille muinainen itämeri, tässä tapauksessa Litorinameri ja Ancylusjärvi, ovat ulottuneet ihmisasutuksen aikana kivikaudella. Tarkemmin katsottiin soisen maaston keskellä olevia kallioisia metsäsaarekkeita ja mäkiä Peräseinäjoen taajaman länsi-eteläpuolella ja sieltä yksi kivikautinen asuinpaikka löytyikin. Laaja metsäalue Seinäjoen keskustan etelä-kaakkoispuolella, osin Nurmon puolella, etelässä Karvasuolle asti katsottiin kohtalaisen tihein pistokokein. Alueella on korpisoiden keskellä ”mäkiä” ja eri kokoisia metsäsaarekkeita, muinaista matalan veden ympäröimää saaristoa. Alueelta on jokunen hajalöytö, kaikki vanhoilta

hiekanottopaikoilta. Alue osoittautui paitsi työlääksi inventoida (vähän teitä) niin myös arkeologiselta kannalta pettymykseksi. Maasto näissä muinaisissa saarissa on mäki -nimityksestä huolimatta topografisesti pienipiirteistä ja maaperä useimmiten hyvin kivikkoista ja heinoaineksista moreenia ellei kalliota, josta on hyvin vaikea mitään löytää. Muutamat laajemmat hiekkaisemmat alueet on viety pois. Joitain topografisesti oivalta vaikuttaneita vähäkivisiä maastonkohtia koekuopitettiin tuloksetta. Tällä alueella usein paikallinen mäki-paikannimi vaikuttaa Keski-Suomen, Savon ja Etelä-Suomen mäki-nimisiin paikkoihin verrattuna viittaavan tuskin havaittavaan maaston kohoamiseen ja aluksi joitain mäkiä piti etsiä tarkemmin ennen kuin vakuutuimme sellaisella jo olevamme. Karvasuon itäpuolella, Ylikylässä ja Tiinunloukossa havaitsimme kivikauden etsimisen kannalta hyviä hiekkamaita, mutta topografian tasaisuus ja pienipiirteisyys aiheutti sen, että katsottavien maastojen valinta oli kovin sattumanvaraista ja tulos sen mukainen. Karvasuon ja Kalajärven välisen ylänköalueen tarkastimme muutamien pistokokein –tuloksetta. Seinäjoen keskustan länsipuolisen ylänköalueen tarkastus jäi parin pistokokeen varaan – alue ei vaikuttanut arkeologin näkökulmasta mitenkään puoleensa vetävältä.

Hajalöytöpaikkoja ei tässä raportissa ole erikseen kuvattu. Niistä on hyvä ja perusteellinen selvitys Markku Torvisen inventointikertomuksessa v. 1978 (1979). Raporttiin liittyvällä CD:llä on otteita em. raportista kuvamuodossa.

Maastotyön aikana koekuopitettiin satunnaisesti – paikoin varsin tiheästi – paikallisen mittapuun mukaan hyvältä asuinpaikkamaastolta vaikuttaneita maastonkohtia. Koekuopilla tarkoitetaan tässä n. 15-40 cm läpimittaista epäsäännöllisen muotoista (pyöreä-soikea / kolmeuseampisivuinen) kuoppaa, josta maa kaivettiin esiin 1-4:llä n. 20-30 cm syvyyteen ulottuvalla ison soralapion rouhaisulla ja maa-aines joko seulottiin tai pöyhittiin lastalla kuopan vieressä. Tarvittaessa kuoppien seinämiä ja pohjaa vielä pengottiin lastalla. Tarvittaessa koekuoppa saattoi ulottua syvemmälle kuin 30 cm. Jos löytäjä tuli esiin jo pintamaasta saattoi koekuopan syvyys jäädä alle 20 cm. Hyvin kivisessä tai tiheä- ja paksujuurisessa maaperässä koekuoppa saattoi jäädä pieneksi näverretyksi koloksi.

Raportin muinaisjäännösnumerointi perustuu tekijöiden oman tietokannan numerointiin, eikä se välttämättä noudata muiden luetteloiden tai rekistereiden numerointia. Kyseessä on vain numerointi karttaviitteitä varten eikä numeroille tule antaa mitään laajempaa merkitystä.

## **Historiallinen aika**

Seinäjoen kaupungin alue on aiemmin kuulunut Ilmolan (Ilmajoki) pitäjään ja sen Seinäjoen ja Peräseinäjoen kyliin. Nyt tutkittua alue kuului lähes kokonaan vanhaan Seinäjoen kylään. Nykyinen Peräseinäjoen taajama ja vielä sen eteläpuolinen aluekin Kihniään saakka on ollut Seinäjoen kylää ja Peräseinäjoen kylä vasta Luoman tasolta kaakkoon ja Kihniältä alkaen etelään. Alueen pohjoisosassa on osa alueesta kuulunut nykyisen Ilmajoen Peltoniemen ja Röyskölän kyliin. Ryhmäkyliä ei alueella ole ollut. Talot ovat olleet yksittäistaloja/tiloja joissa 1-2 taloa vaikka niistä tässä on käytettykin paikoin termiä ”kylätontti”. 1700-luvun isojakokartat kuvattiin Kansallisarkistossa. Vanhat isojaon aikaiset talonpaikat (”kylätontit”) pyrittiin paikantamaan nykyisille kartoille. Kartoja ei kyetty luotettavien vastinpisteiden puuttumisen takia asemoimaan tarkoin nykykoordinaatistoon, mutta kuitenkin talonpaikat voitiin suhteellisen luotettavasti projisoida silmämääräisesti arvioiden nykyiselle kartalle. Ainoastaan kaksi vanhaa talonpaikkaa todettiin täysin autiotuneeksi – talot siirtyneet muualle – ja myöhemmältä rakentamiselta tai maankäytöltä säilyneiksi, tosin kummatkin pelloissa: Seinäjoen kylän Koukkarin ja Kärjen talot v. 1756, nykyisen Peräseinäjoen taajamassa. Seinäjoen kaupungin keskustan alueen, samoin kuin keskustan pohjois- ja itäpuolisen alueen vanhat talonpaikat ovat rakennetulla alueella tai nykyisillä paikoillaan, tilakeskusten alla (mm. Jouppila, Hallila, Uppala, Marttila, Katila, Rintala, Satamo, Pajuluoma). Nykyisen Peräseinäjoen alueen useimmat 1700-luvun isojakokartoilla olevat talonpaikat ovat edelleen käytössä, kartan ja maastotarkastusten (vain epäselvät rajatapaukset katsottiin maastossa) mu-

kaan siinä määrin nykyisten tilojen alla, että niitä ei katsottu muinaisjäännöksiksi. Isojakokartta-kuvat ovat CD:illä ja niiden yhteydessä vastaava kommenttiteksti samannimisessä tekstitiedostossa.

Espoossa 23.6.2008

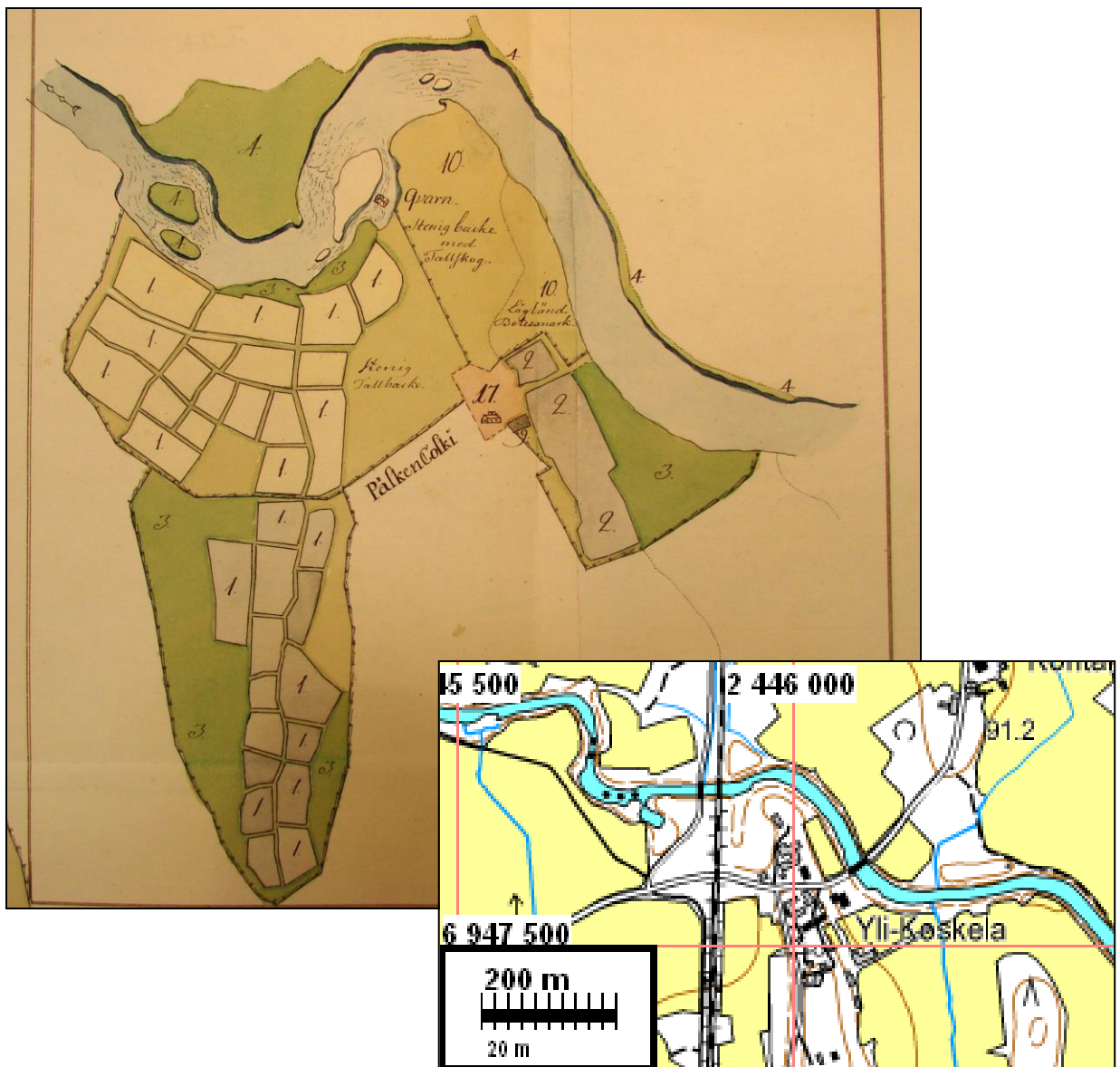
Timo Jussila

### Lähteet

Alanen, Aulis, J, 1970: Seinäjoen historia I

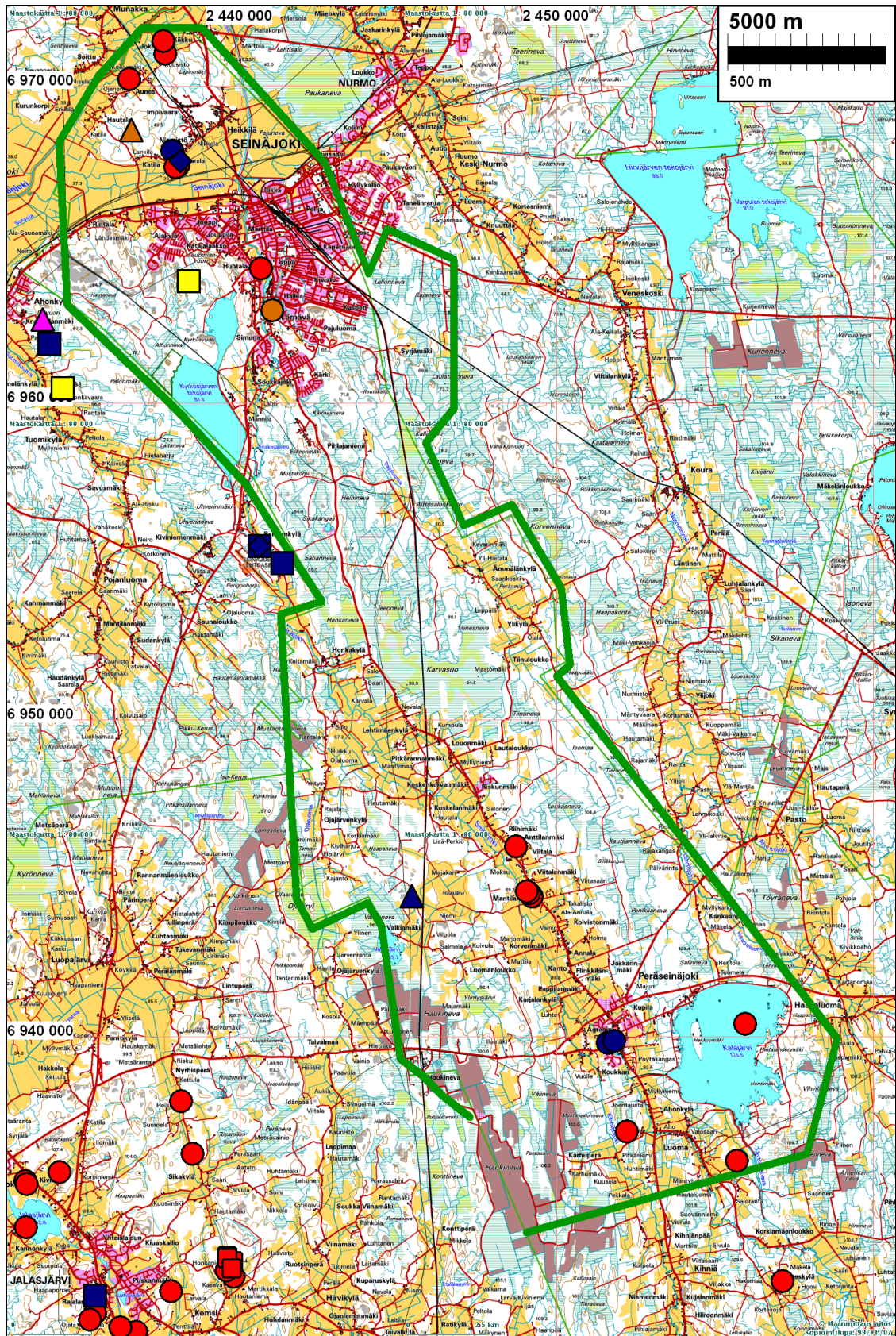
Suomen karttakirja 1799. C.P Hällströmin Suomi-kartasto, alkup.kust. S.G Härmelin. Genimap.

Eräs isojakokartta: Seinäjoki kl. Pälkenkoski tl. 1756



Pälkenkoski - vaikuttaa Koskelanmäeltä Peräseinäjoen ja Rengonkylän välillä. Jos niin: rautatie kulkee nyt vanhan myllynpaikan yli. Tilakeskus entisellään. Rataa tehtäessä on entinen joen etelämutka täytetty ja mutka oiottu, minkä erottaa myös karttakuvasta.

## Yleiskartta



Tutkimusalue rajattu vihreällä viivalla. Koillisosassa alue ulottuu Nurmon puolelle. Muinaisjään-  
nökset: Punainen pallo = kivikautinen asuinpaikka. Sininen pallo = hist ajan kylätontti. Sininen  
kolmio = hist. ajan asuinpaikka/kivirakenne. Ruskea symboli on epämääräinen muinaisjään-  
nös (ehdotettu 3.luokkaan).

**Muinaisjännökset****SEINÄJOKI 1 KAURANKANGAS**

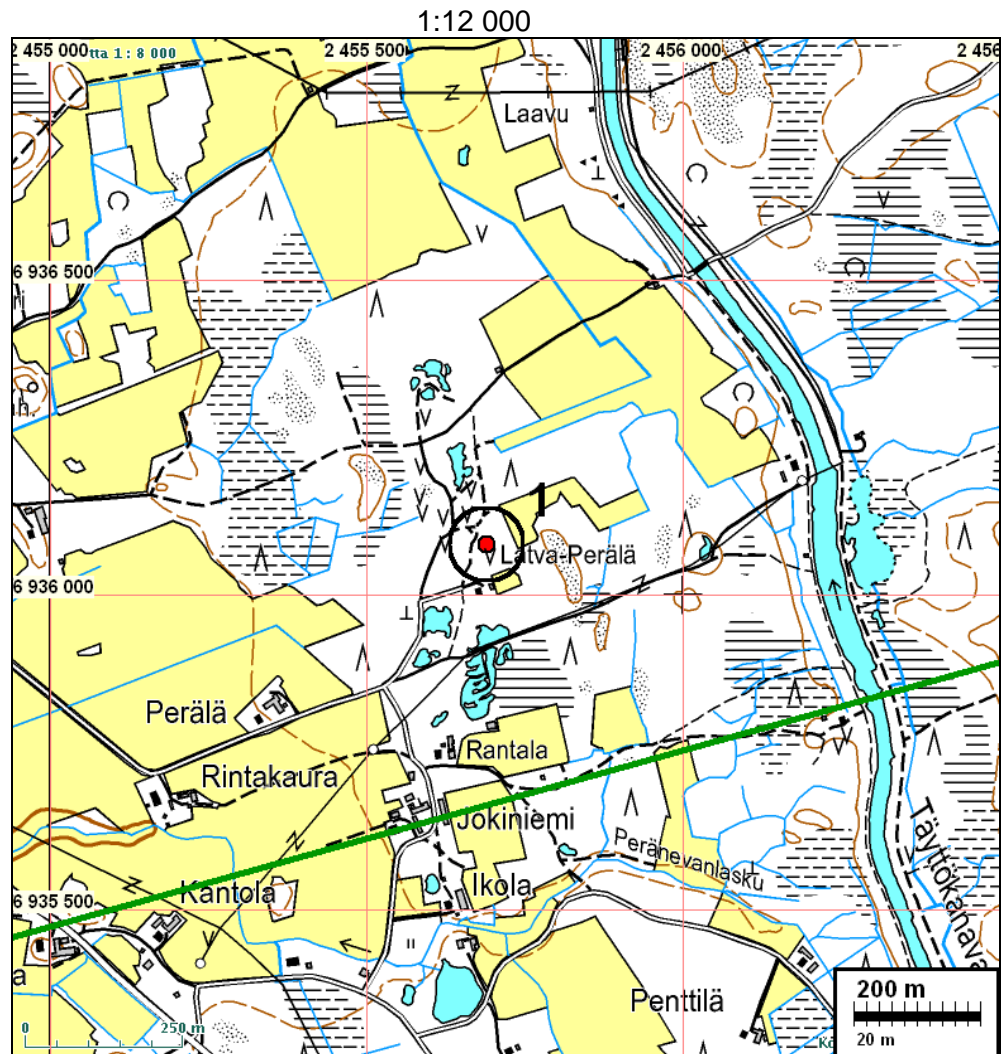
Rauh.lk: 2

Ajoitus: kivikautinen  
Laji: asuinpaikkaKartta: 2221 11 Peräseinäjoki x: 6936 08 y: 2455 69 z: 105  
p: 6941 72 i: 3301 30

Tutkijat: ei tiedossa 1987 inventointi, Jussila &amp; al 2008 inventointi

Sijainti: Paikka sijaitsee Seinäjoen asemalta 33,1 km etelään, Peräseinäjoella, Kalajärven eteläpuolella n. 1 km, Latva-Perälän talon pohjoispuolisella kankaalla.

Huomiot: hiekanottoaluetta. Paikalla havaittu v. 1987 merkkejä kivikautisesta asuinpaikasta. Paikalla käytäessä ei alueesta saatu lisätietoja. Silti mahdollinen asuinpaikka maaperän ja topografian puolesta. Hiekanotto lienee tuhonnut asuinpaikan osin tai kokonaan.



**SEINÄJOKI 2 SAARIKOSKI**

Rauh.lk: 2

Ajoitus: kivikautinen  
Laji: asuinpaikkaKartta: 2221 11 Peräseinäjoki x: 6932 27 y: 2457 14 z: 105  
p: 6937 85 i: 3302 57

Tutkijat: ei tiedossa 1987 inventointi

Sijainti: Paikka sijaitsee Seinäjoen asemalta 37,2 km etelään, Peräseinäjoella. Pellossa.  
**Tutkimusalueen 2008 ulkopuolella.****SEINÄJOKI 3 MAJAKANGAS**

Rauh.lk: 3 Tuhoutunut (veden alla, ei suojelukohde)

Ajoitus: kivikautinen  
Laji: asuinpaikkaKartta: 2221 12 Pasto x: 6940 39 y: 2455 96 z: 102,5  
p: 6946 02 i: 3301 76

Tutkijat: Aarni Erä-Esko 1961 tarkastus

Löydöt: KM 15402, Erä-Esko.

Sijainti: Paikka sijaitsee Seinäjoen asemalta 29,4 km kaakkoon. Nykyisen Kalajärven altaan alla.

Huomiot: Kalajärven altaan alla - tuhoutunut. Hiekanottoalueelta Kalajärveen pistäneeltä niemeltä asuinpaikkaan viittaavia löytöjä 1960-luvulla.

**SEINÄJOKI 4 PATAKALLIO**

Rauh.lk: 2

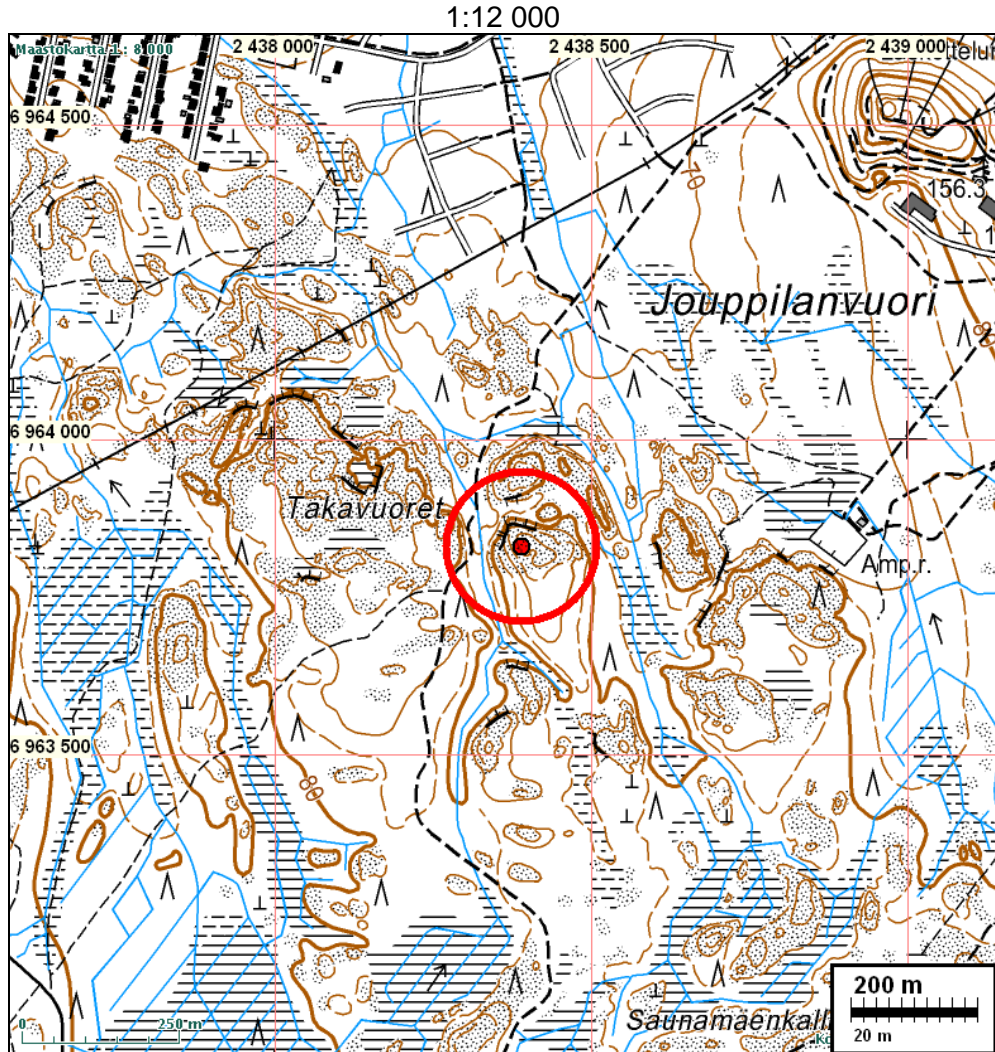
Ajoitus: ajoittamaton  
Laji: kuva: uurros/hakkausKartta: 2222 05 Jouppila x: 6963 83 y: 2438 39 z: 90  
p: 6970 26 i: 3285 30

Tutkijat: Markku Torvinen 1978 inventointi

Sijainti: Paikka sijaitsee Seinäjoen asemalta 3,4 km lounaaseen.

Huomiot: Torvisen v. 1976 nro 35. Takavuoren Patakalliolla, Jouppilanvuoren lounaispuolella kallioon hakattuja kuvioita: kvartsiittikalliosta 5-10 cm korkuisia ja n 5 mm syviä merkkejä, yht. 25 kpl. Osa jäkälän peittämiä, Torvisen mukaan eivät ole luonnollisia mutta tuskin esihistoriallisiin aikaan.





## SEINÄJOKI 5 RUOHONEVA

Rauh.lk: 2

Ajoitus: kivikautinen  
Laji: asuinpaikka

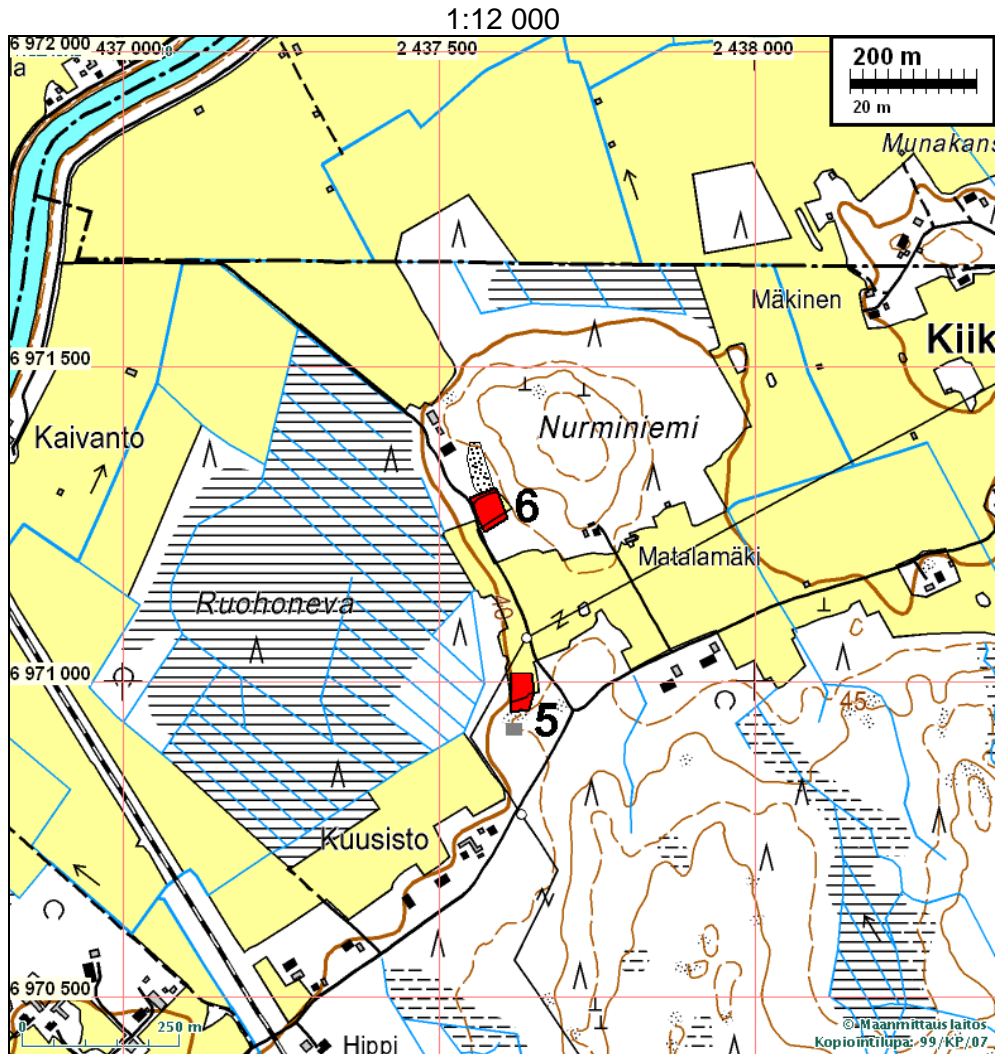
Kartta: 2222 06 Munakka x: 6971 01 y: 2437 64 z: 41 ±1 m  
p: 6977 47 i: 3284 88

Tutkijat: Markku Torvinen 1979 inventointi, Kotivuori & Heikkinen 1985 inventointi

Löydöt: KM 1015, KM 1016, KM 20623:1-2

Sijainti: Paikka sijaitsee Seinäjoen asemalta 6,3 km luoteeseen, Jokikylässä, Kyrönjoen kaakkoispuolella, Ruohonevan eteläosan itäpuolella, nevaan hyvin loivasti viettävässä pellossa ja osin pellon eteläpuolella vanhassa pihassa..

Huomiot: Torvisen 1979, nro 41. Kotivuoren & Heikkisen nro 2. V 1868 löytyneiden esineiden oletettu tulleen tältä paikalta. Paikalla nyt pelto joka paikalla käytässä v. 2008 nurmella. Metsäalue paikan etelä- ja pohjoispuolella hyvin kivinen ja maaperä hienoaineinen. Talo joka Torvisen kartalla, ja jonka pohjoispuolelta puutarhasta löytöjä, on nyt purettu. Paikalta ei saatu lisähavaintoja.



## SEINÄJOKI 6 NURMINIEMI

Rauh.lk: 2

Ajoitus: kivikautinen  
Laji: asuinpaikka

Kartta: 2222 06      x: 6971 41      y: 2437 58      z: 40  
   p: 6977 88      i: 3284 84

Tutkijat: Markku Torvinen 1978 inventointi, Kotivuori & Heikkinen 1985 inventointi

Löydöt: KM 20624, Jussila T 2008.

Sijainti: Paikka sijaitsee Seinäjoen asemalta 6,6 km luoteeseen, Jokikylässä, Kyrönjoen kaakkoispuolella, Ruuhonevan pohjoisosan itäpuolella, talon länsipuolisella mäellä, sen länsirinteellä pellossa, vanhan hiekkakuopan eteläpuolella..

Huomiot: Torvinen 1978, nro 42, Kotivuori & Heikkinen 1985 nro 3. Kyrönjoen rantasuon, Ruuhonevan koillispuolella, Seinäjoen ja Ylistaron rajan lähellä, Nurminiemi-nimisen niemekkeen lounaisreunassa. Vesakoitunut hiekkakuoppa, peltoaluetta. Kvartseja. Paikalta ei saatu lisähavaintoja v. 2008, alueen pellot nurmella.

Ilmakuva seur. sivulla.



## SEINÄJOKI 8 AUNEKSEN-KATILAN METSÄ

Rauh.lk: 2 (ehdotan 3. luokkaa)

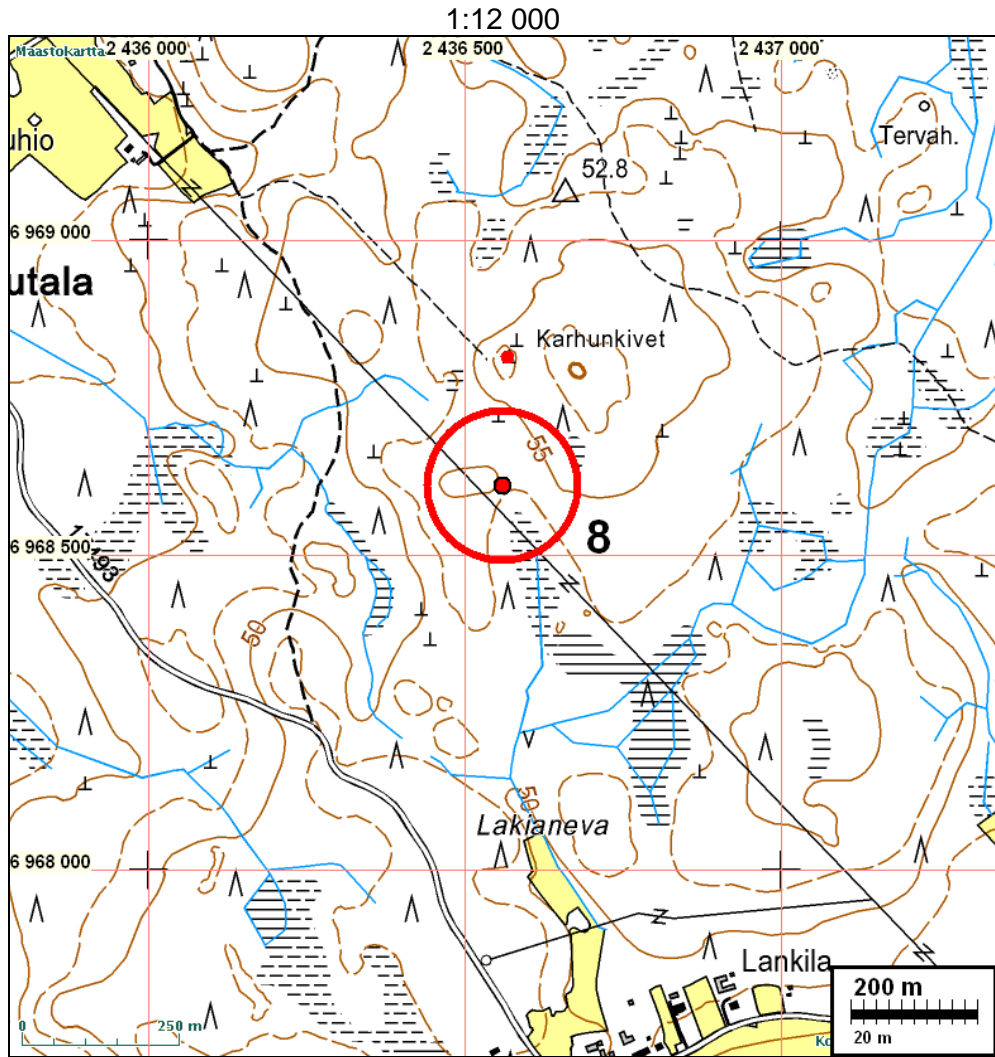
Ajoitus: ajoittamaton  
Laji: tunnistamaton: röykkiö

Kartta: 2222 05 Jouppila      x: 6968 61      y: 2436 56      z: 55  
p: 6975 12      i: 3283 69

Tutkijat: Tellervo Lahti 2001 tarkastus

Sijainti: Paikka sijaitsee Seinäjoen asemalta 5,4 km luoteeseen, Katilan luoteispuolisessa metsässä, maastokartalle merkittyjen Karhunkivien eteläpuolella n. 200 m, kallio laen eteläpuolella 20 m. Voimajohtolinjalta n. 10 m koilliseen.

Huomiot: Paikalla ei käyty v. 2008. Osin sammaloitunut kivikasa vaikuttaa Tellervo Lahden kuvauksen ja ottaman kuvan perusteella resentiltä rakennuskivikasalta - kuten paikka nro 7 (rautatien rakennukseen liittyvä kivikasa - alueelta kerättyjä kiviä, joka jäänyt paikalle). Hautaröykkiön sijainniksi outo ja epätavallinen. On todennäköistä, että kyseessä ei ole muinaisjäännös. Ehdotan harkittavaksi luokkaan 3.



Tellervo Lahden v. 2001 ottama kuva röykkiöstä

**SEINÄJOKI 10 KALLIO**

Rauh.lk: 2 Ehdotan luokkaan 3 (tuhoutunut/paikantamaton)

Ajoitus: kivistä  
Laji: asuinpaikka

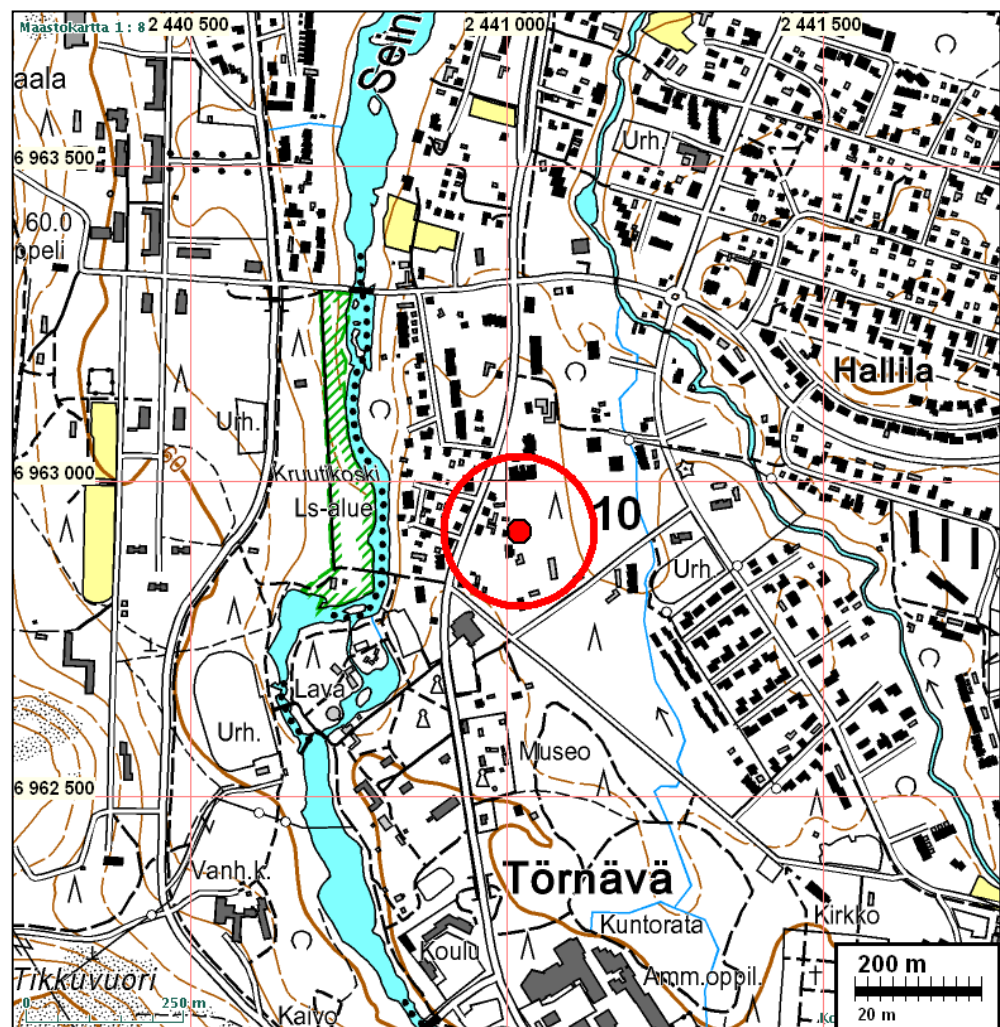
Kartta: 2222 08 Seinäjoki x: 6962 92 y: 2441 02 z: 55  
p: 6969 23 i: 3287 88

Tutkijat: Äyräpää A 1930 tarkastus, Kerttu Itkonen 1968 tarkastus, Markku Torvinen 1978 inventointi, Schulz E-L & Tenhunen T 2006 tarkastus

Huomiot: Torvisen kohde nro 2. Paikka sijaitsee Seinäjoen Törnävän kaupunginosassa, Seinäjoen ja Pajuluoman välissä. Alue on omakotialuetta. Maasto on kallioista ja moreenimaaperäistä. Paikalta on 1920-luvulla löydetty vasarakirves (KM 8083:1) ja kivihioin (8083:2). Schulzin raportissa eri löytönumerot - numeroeroa ei ole tarkastettu. Kirves löytyi uudisrakennuksen perustaa kaivettaessa n. 35 cm syvyydeltä ja hioin puutarhasta. Äyräpää ei tarkastuksessaan havainnut paikalla mitään esihistoriaan viittaavaa. Vuoden 1968 tarkastuksessa puutarhassa havaittiin jonkin verran kvartsia, joita ei otettu talteen. Torvinen ei v. 1978 havainnut paikalla mitään esihistoriaan viittaavaa. Schulz ja Tenhunen eivät havainneet alueella mitään esihistoriaan viittaavaa v. 2006. He koekuopittivat satunnaisesti – lähinnä itäpuoleista - aluetta. Schulz epäilee eli olettaa raportissaan, että asuinpaikan ydinalue olisi sijainnut Tammilehdon talosta länteen kohti Seinäjokea ollen nykyisten katujen ja talojen alla.

Kartta seur. sivulla

Kartta 1:12 000



Aiemmista raporteista päätellen on epävarmaa onko paikalla ollut lainkaan asuinpaikkaa. Itkosen kvartsihavainnot ovat ainoat asuinpaikkaan mahdollisesti viittaavat havainnot - toisaalta kyseisellä havaintopaikalla ei ennen sitä eikä sen koommin ole mitään muinaisjäännökseen viittaavaa nähty. Kiviesinelöydöt voivat viitata asuinpaikkaan, mutta yhtäläillä ne voivat olla hajalöytöpaikalta, johon ei liity kiinteää muinaisjäännöstä. V. 2008 tilanne todettiin silmämääräisesti eikä mitään uutta sanottavaa paikasta ole. Koska paikalla ei useissa tarkastuksissa ole todettu muinaisjäännöstä olisi harkittava voidaanko sitä nykyisin tiedoin sellaisena pitää. Jos paikalla on muinaisjäännös ollut se lienee tuhoutunut. Paikan rauhoitusluokitukseksi ehdotan 3 (tuhoutunut).

## **SEINÄJOKI 11 AAPRAIMINMÄKI**

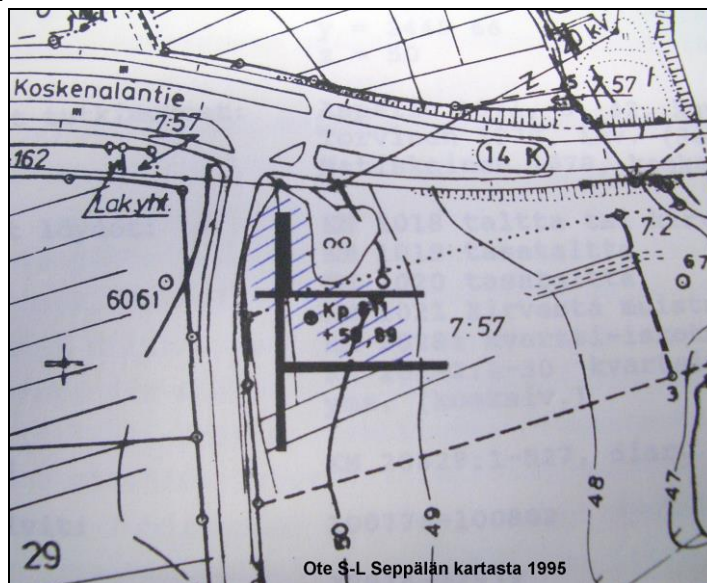
Rauh.lk: 2

Ajoitus: kivilautinen  
Laji: asuinpaikka

Kartta: 2222 08 Seinäjoki x: 6964 23 y: 2440 67 z: 45  
p: 6970 54 i: 3287 61

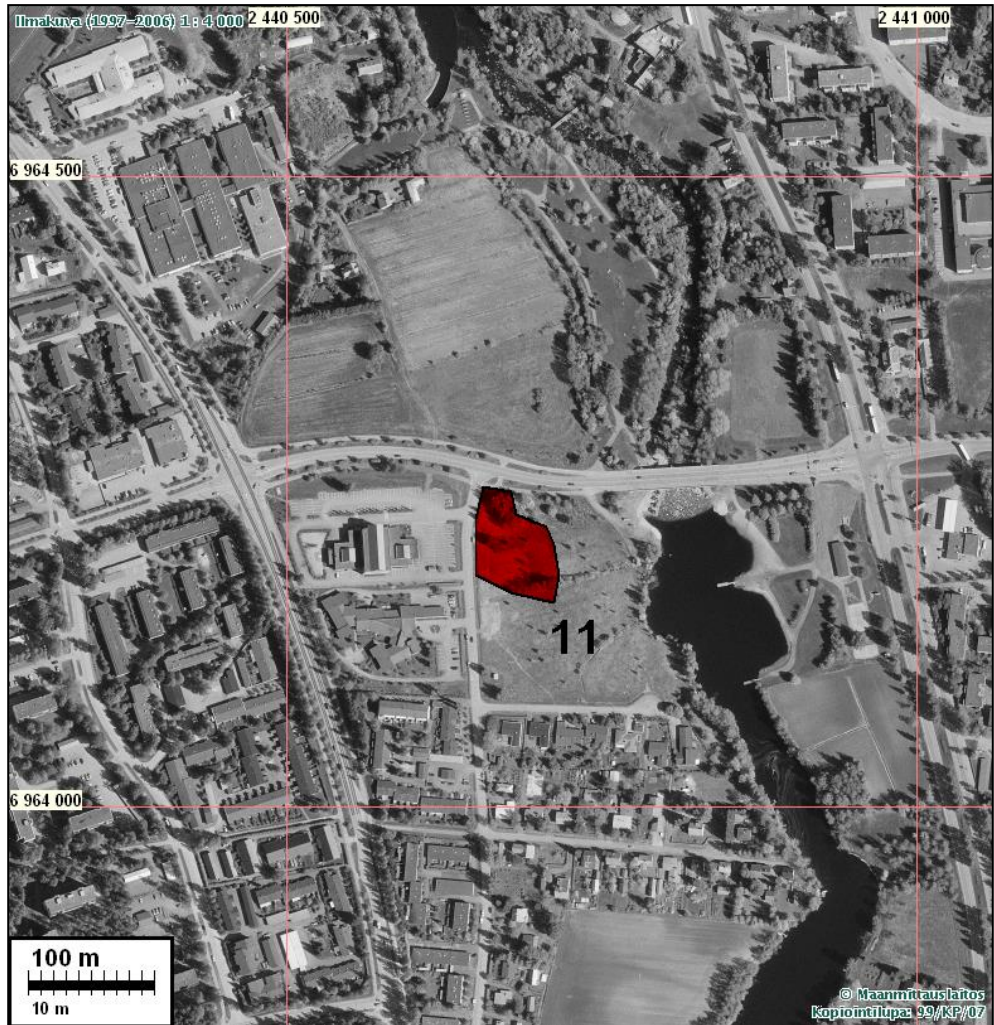
Tutkijat: Heikki Matiskainen 1978 kaivaus, Markku Torvinen 1978 inventointi, Sirkka-Liisa Seppälä 1995 kaivaus

Huomiot: Ks. J. R. Aspelin 1871: Kokoelmia muinaistutkinnon alalta. Suomi IX, s. 42, kuva 11. Paikka sijaitsee jokeen laskevalla peltorinteellä, pienellä hieman korkeammalla nypylällä. Paikalla on ollut vanha hiekkakuoppa. Sen länsi- ja lounaislaidalta sekä pelolta on löydetty kvartseja. Paikalta on 1800-luvulla löydetty neljä kiviesinettä. Paikalla v. 1978 ja 1995 tehtyjen kaivausten perusteella sen laajuus on noin 600 neliometriä (Seppälä 1995). Löydöt: nuorakeramiikkaa ja asbestikeramiikkaa. Seppälän teettämä ajoitus viittaa varhaismetallikauteen, kalibroituna n. 800 eKr. Muinaisjäännöksen rajaus Seppälän 1995 raportin mukaisesti n. 20 m suoja-alueella.



Ote S-L Seppälän kaivauskertomuksen kartasta, jossa mj-alue sinisellä viivoituksella.

Kartta 1: 12 000, ilmakuva 1: 6 000 (seur. sivulla)



## SEINÄJOKI 12 AUNES

Rauh.lk: 2

Ajoitus: kivistinen  
Laji: asuinpaikka

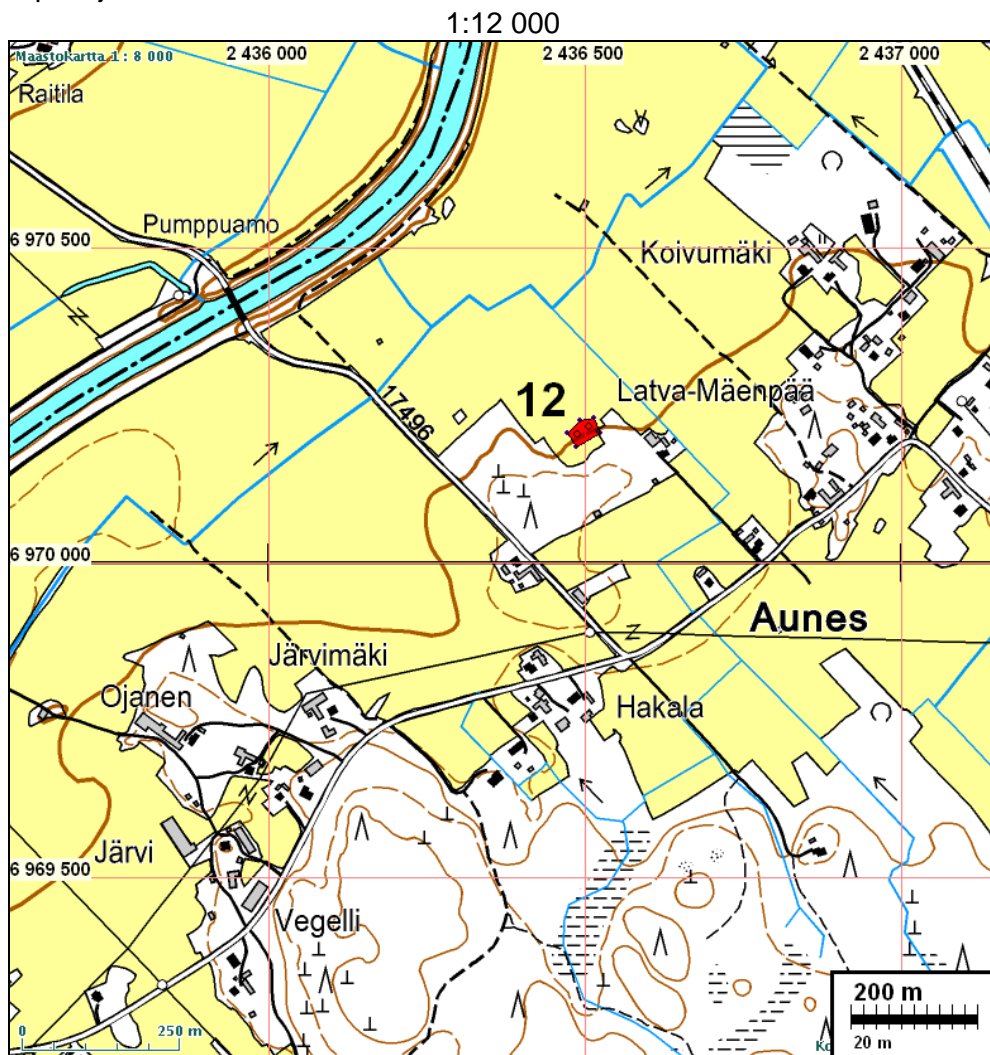
Kartta: x: 6970 21 y: 2436 49  
p: 6976 70 i: 3283 71

Tutkijat: Jussila T & Poutiainen H 2008 inventointi

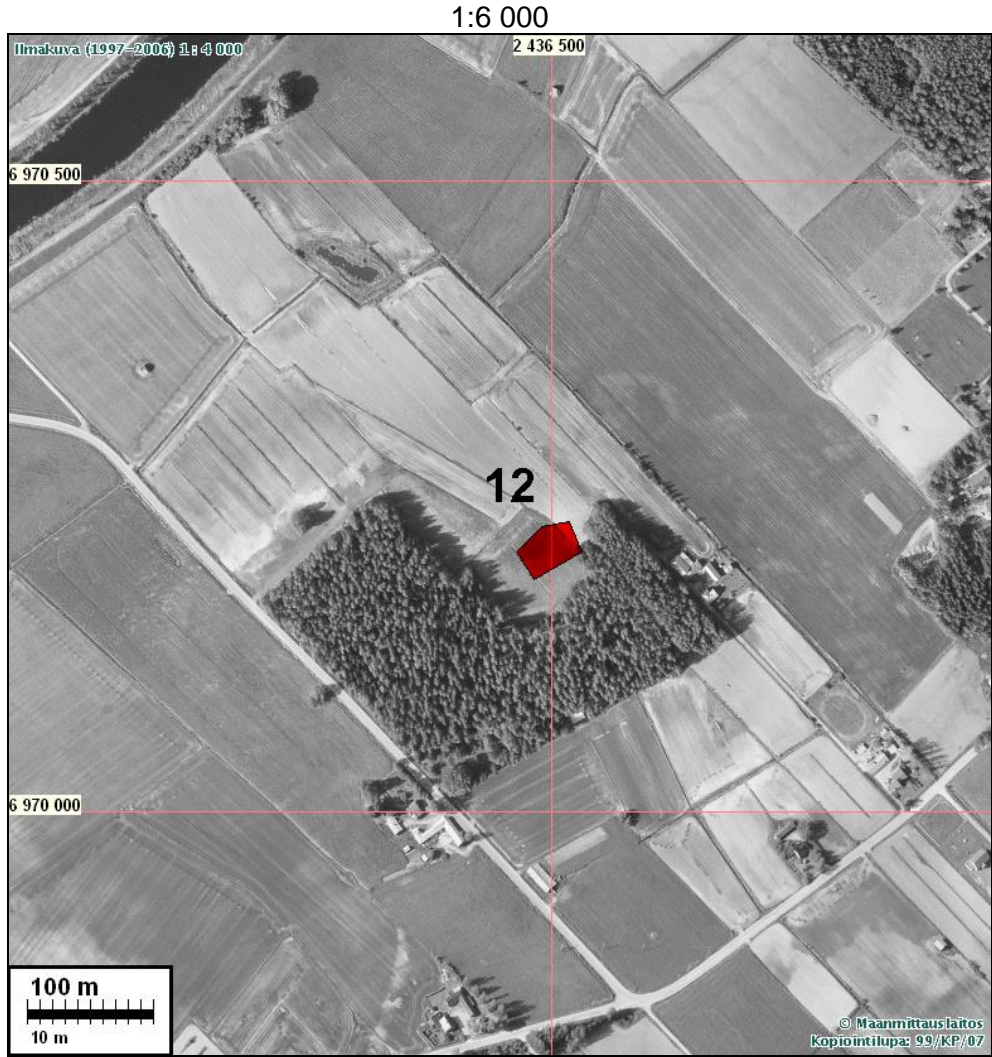
Löydöt: KM 37360:1, 80 g, 6 kpl, kvartsi-iskoksia, Jussila T 2008, pellostä, matalan muinaisrantatörmän ääreltä. :2, 308 g, 1 kpl, kvartsiydin, pellostä.

Sijainti: Paikka sijaitsee Seinäjoen asemalta 6,4 km luoteeseen, Auneksessa, tie numero 17496:n koillispuolella 180 m, peltojen ympäröimän pienen metsäalueen koillispuolella pohjoispuolella olevalla pellolla. Kyrönjoesta n. 450 m kaakkoon.

Huomiot: Paikalla on hiekkainen matala rantatörmä muutoin moreenisen maaperän ympäröimänä. Törmän ääreltä löytyi rajatulta alueelta pellostä ydin ja iskoksia. Paikan rajaus perustuu pintapöimintana havaittujen löytöjen levintään. Paikan eteläpuolella metsässä on historiallisen ajan kuoppia -ilmeisesti kellarikuoppien jäännöksiä.







Asuinpaikka taustalla, kuvan keskitason yläpuolella pellossa, kuvattu pohjoisesta.



Kuvattu asuinpaikalta pohjoiseen. Asuinpaikkaa kuvan etualalla pellossa.

### **SEINÄJOKI 13 RUISKALLIO**

Rauh.lk: 2

Ajoitus: kivistinen  
Laji: asuinpaikka

Kartta: x: 6967 44 y: 2437 96 z: 41 ±1 m  
p: 6973 87 i: 3285 05

Tutkijat: Jussila T & Poutiainen H 2008 inventointi

Löydöt: KM 37361, 249 g, 8 kpl, kvartsi-iskoksia, Jussila T 2008, Pellostä. Särjettä kvartsiä, joukossa pari selvempää iskosta.

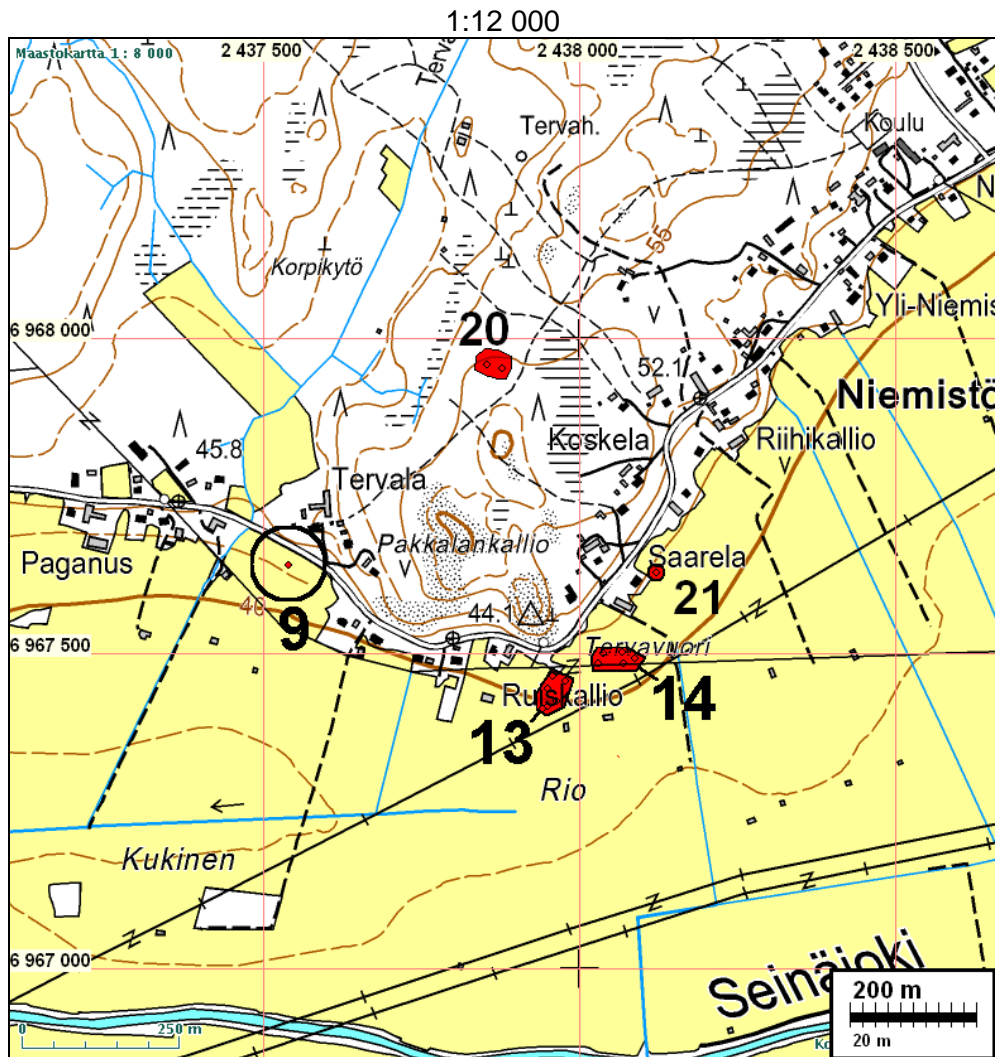
Sijainti: Paikka sijaitsee Seinäjoen asemalta 3,6 km luoteeseen, Niemistössä, Seinäjoen pohjoispuolella n. 550 m, Pakkalankallion eteläpuolella olevassa pellossa, muinaisessa etelään kurottuvassa laakeassa niemessä. Itäinen kvartsikeskittymä (läntinen paikka nro 14)

Huomiot: Paikka olisi mitä tyypillisin kivistiselle asuinpaikalle - etelään viettävä muinaisranta ja niemi. Maaperä paikalla on hietainen moreeni. Paikalla käytäessä oli pelto talven jäljiltä avoin ja havainnointimahdollisuudet ovat, pellon kuivuudesta huolimatta. Alueella havaittiin kaksi hyvin rajautuvaa kvartsikeskittymää, joiden välillä n. 50 m leveä löydötön vyöhyke. Tämä paikka on itäpuoleinen keskittymä, länsipuoleinen on paikka nro 14.

Paikan muinaisjäännösstatuksen tekee ongelmalliseksi kvartsilöytöjen laatu. Kvartsit vaikuttavat lähes kaikki "suunnittelemattomasti" särjetyiltä paremminkin kuin tietyn tarkoituksen takia isketyiltä kuten kivistisen kvartsimateriaalin pitäisi. Muualla alu-

een pelloissa ei havaittu lohkoontuneita tai särjettyjä kvartseja, joten kyseiset keskittymät ovat selvästi kuitenkin ihmisen tuottamia. Kvartsilöydöt muodostavat normaaliuotoiset ja laajuiset kivikautisille asuinpaikoille tyypilliset keskittymät mutta kvartsit itse herättävät epäilyn niiden esihistoriallisuudesta. Kyseessä voi olla vielä huonosti tunnettu kivikauden kvartsiteknologiaryhmä mutta myös historiallisen ajan toimintaan liittyvä kvartsinkäyttö. Muutamin paikoin (kuten mm. Luumäellä ja Mikkelisä) olen havainnut 1600-1700-luvun kylätonteilla runsaasti särjettyä kvartsia, joka eri syistä johtuen ei voi olla näillä paikoilla esihistoriallista. Tällä Ruiskallion kohdalla ei kuitenkaan minulla ole tietoa että siinä olisi sijainnut vanha kylätontti. Paikkaa on syytä toistaiseksi pitää muinaisjäänneksenä - ajoitus epävarma.

Kartta seur. sivulla.



## SEINÄJOKI 14 RUISKALLIO 2

Rauh.lk: 2

Ajoitus: kivikautinen  
Laji: asuinpaikka

Kartta: x: 6967 49 y: 2438 06 z: 42 ±1 m  
p: 6973 91 i: 3285 15

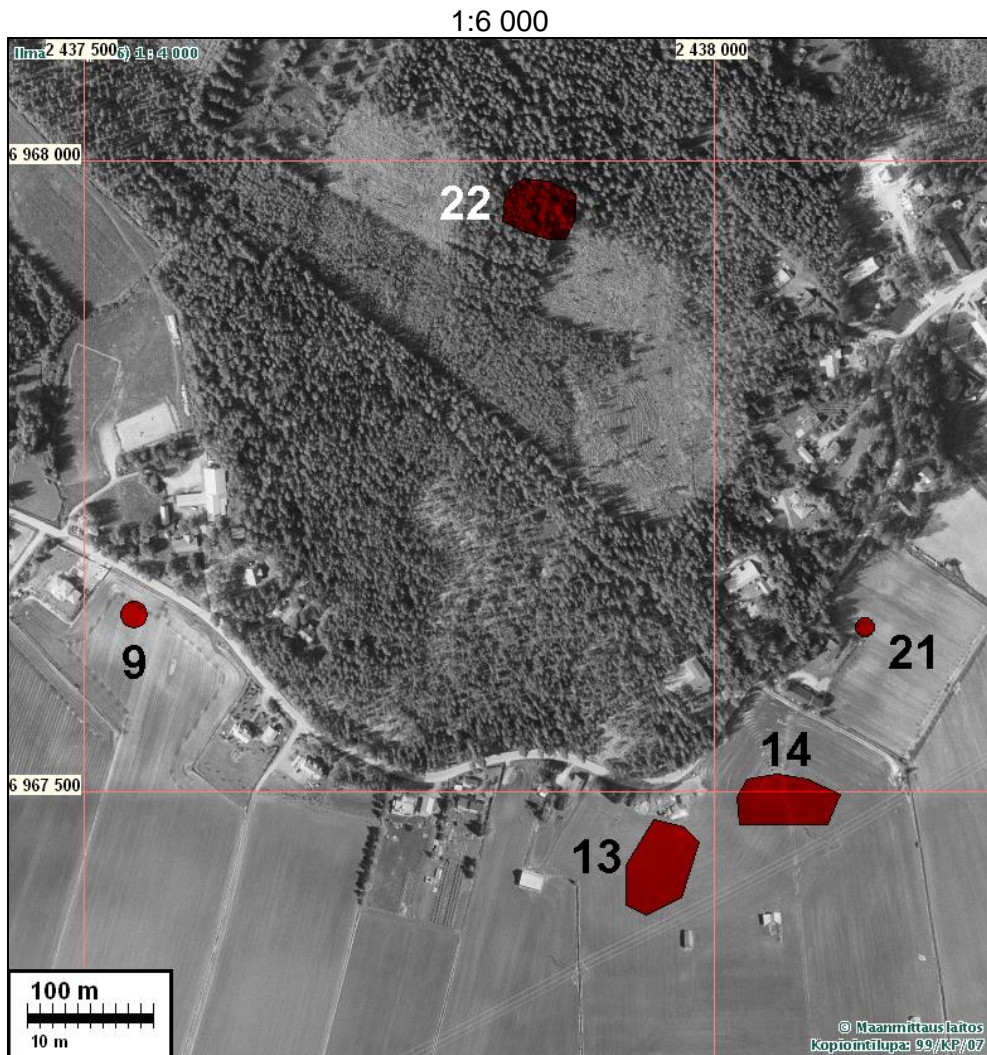
Tutkijat: Jussila T & Poutiainen H 2008 inventointi

Löydöt: KM 37362, 485 g, 28 kpl, kvartsi-iskoksia, Jussila T 2008, pellostä, suurimmilta osin epämääräisiä särjettyjä kvartseja.

Sijainti: Paikka sijaitsee Seinäjoen asemalta 3,6 km luoteeseen, Niemistössä, Seinäjoen pohjoispuolella n. 550 m, Pakkalankallion eteläpuolella olevassa pellossa, muinaisessa etelään kurottuvassa laakeassa niemessä. Läntinen kvartseskittymä (Itäinen paikka nro 13)

Huomiot: Kvartseja rajatulta alueelta pellostä. kvartsit epämääräisiä. Ks. paikka nro 13 Ruis-kallio 1.

Kartta edell. sivulla



### SEINÄJOKI 15 MANTILANMÄKI 1

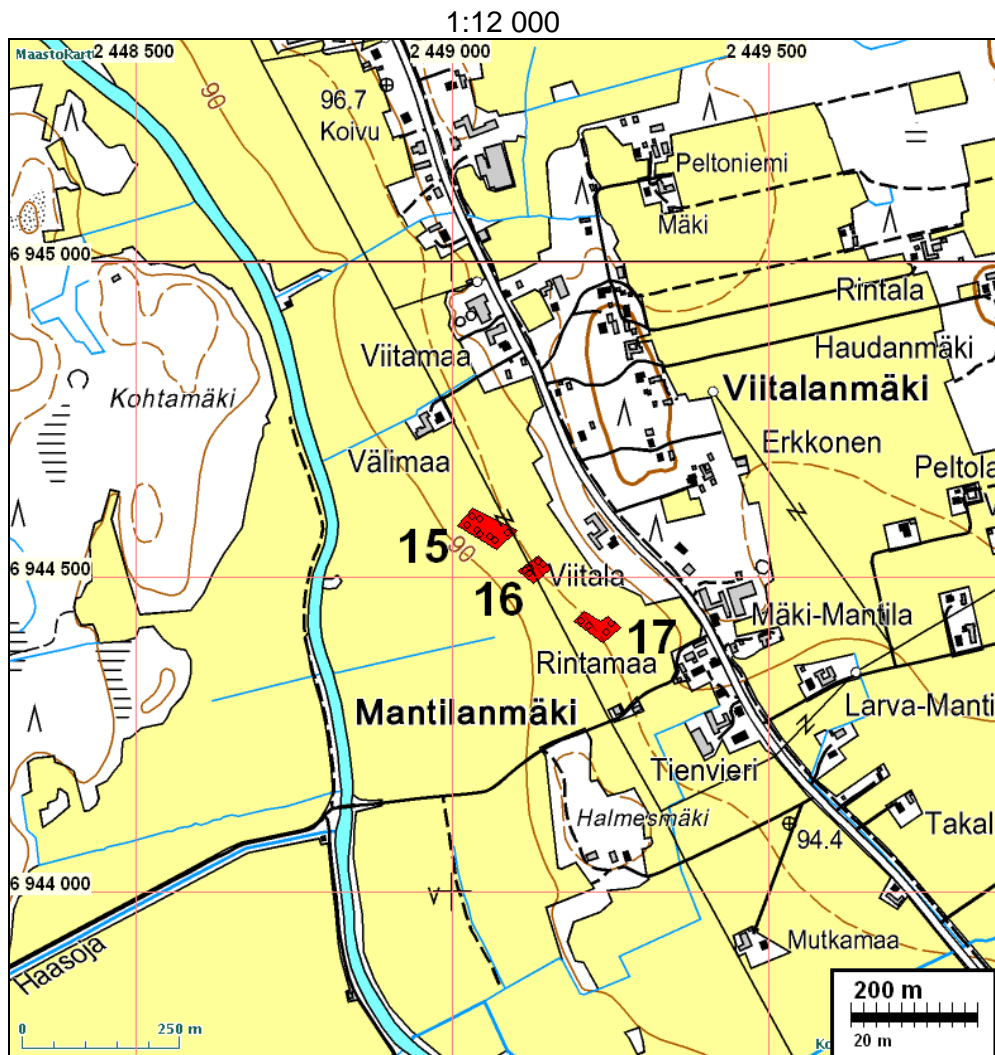
Rauh.lk: 2

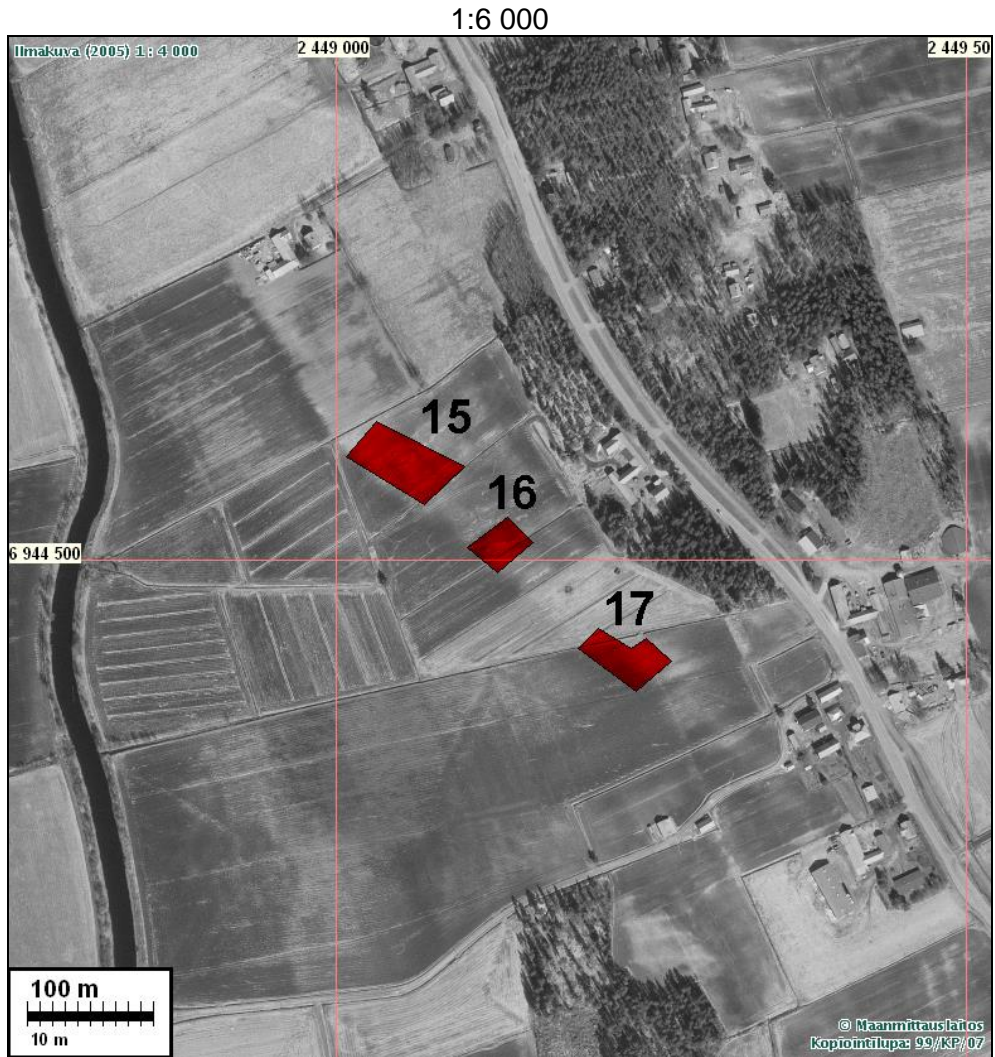
Ajoitus: kivistinen  
Laji: asuinpaikka

Kartta: x: 6944 58 y: 2449 05 z: 92 ±1 m  
p: 6950 52 i: 3295 07

Tutkijat: Jussila T & Poutiainen H 2008 inventointi

- Löydöt:** KM 37363, 75 g, 17 kpl, kvartsi-iskoksia, Jussila T 2008, pellostä. :2, 7 g, 1 kpl, kvartsikaavin, pellostä. :3, 1 kpl, Kiviesineen kappale, kappale hiottua kiviesinettä, jonka alkup. funktiota vaikea hahmottaa.
- Sijainti:** Paikka sijaitsee Seinäjoen asemalta 21,3 km etelään, Peräseinäjoen taajaman pohjoispuolella, Viitalanmäessä, Joesta n. 200 m länteen ja Viitalan talosta n. 140 m etelään, jokeen viettävässä pellossa.
- Huomiot:** Paikalla on matala selkeä muinaisrantatörmä, jonka päällä maaperä on hiekkaa. Paikalla käydessämme pellot olivat talven jäljiltä avoimia ja karhitsemattomia, joskin kuivia. Selvästi rajautuvalla alueella pellossa on kvartseja. Kaikkiaan havaittiin kolme keskittymää joiden välillä 60-80 m leveät löydöttömät vyöhykkeet (paikat 5-17). Korkeuden perusteella paikka on mesoliittinen, varhaisen Litorinameren aikainen (n. 7000 eKr.). Paikalta myös liitupiipun kappale, mutta tällä paikalla ei ole ollut historian taloa tms.
- Ilmakuva seur. sivulla.





Asuinpaikkaa etualalla, taustalla kuvan keskellä paikat 16 ja 17. Kuvattu kaakko

**SEINÄJOKI 16 MANTILANMÄKI 2**

Rauh.lk: 2

Ajoitus: kivistinen  
Laji: asuinpaikkaKartta: x: 6944 51 y: 2449 13 z: 92,5 ±1 m  
p: 6950 44 i: 3295 15

Tutkijat: Jussila T &amp; Poutiainen H 2008 inventointi

Löydöt: KM 37364, 7 g, 8 kpl, kvartsi-iskoksia, Jussila T 2008, pellostä.

Sijainti: Paikka sijaitsee Seinäjoen asemalta 21,4 km etelään, Peräseinäjoen taajaman pohjoispuolella, Viitalanmäessä, Joesta n. 300 m länteen ja Viitalan talosta n. 250 m etelään, jokeen viettävässä pellossa.

Huomiot: Paikalla matala muinaisrantatörmä, hiekkamaaperä. Ks. paikka nro 15 ja 17 joiden välissä tämä paikka. Rajaus pintapöimintähavaintojen perusteella.

Kartta s. 21



Asuinpaikkaa kuvan etualalla – loiva törmä erottuu kuvassa huonosti. Kuvattu itään.

**SEINÄJOKI 17 MANTILANMÄKI 3**

Rauh.lk: 2

Ajoitus: kivistinen  
Laji: asuinpaikkaKartta: x: 6944 42 y: 2449 23  
p: 6950 35 i: 3295 24

Tutkijat: Jussila T &amp; Poutiainen H 2008 inventointi

Löydöt: KM 37365:1, 102 g, 9 kpl, kvartsi-iskoksia, Jussila T 2008, pellostä.

:2, 24 g, 1 kpl, kvartsiydin, pellostä.

**Sijainti:** Paikka sijaitsee Seinäjoen asemalta 21,5 km etelään, Peräseinäjoen taajaman pohjoispuolella, Viitalanmäessä, Joesta n. 390 m länteen ja Viitalan talosta n. 350 m etelään, jokeen viettävässä pellossa.

**Huomiot:** Paikalla matala muinaisrantatörmä, hiekkamaaperä. Ks. paikka nro 15 ja 16 joiden eteläpuolella tämä paikka. Rajaus pintapöimintähavaintojen perusteella.

Kartta s. 21

Asuinpaikkaa taustalla, loivan törmän reunalla. Kuvattu itään.



## **SEINÄJOKI 18 VIITALA**

**Rauh.lk:** 2

**Ajoitus:** kivistä  
**Laji:** asuinpaikka

**Kartta:** x: 6946 00 y: 2448 72 z: 95 ±1 m  
p: 6951 95 i: 3294 81

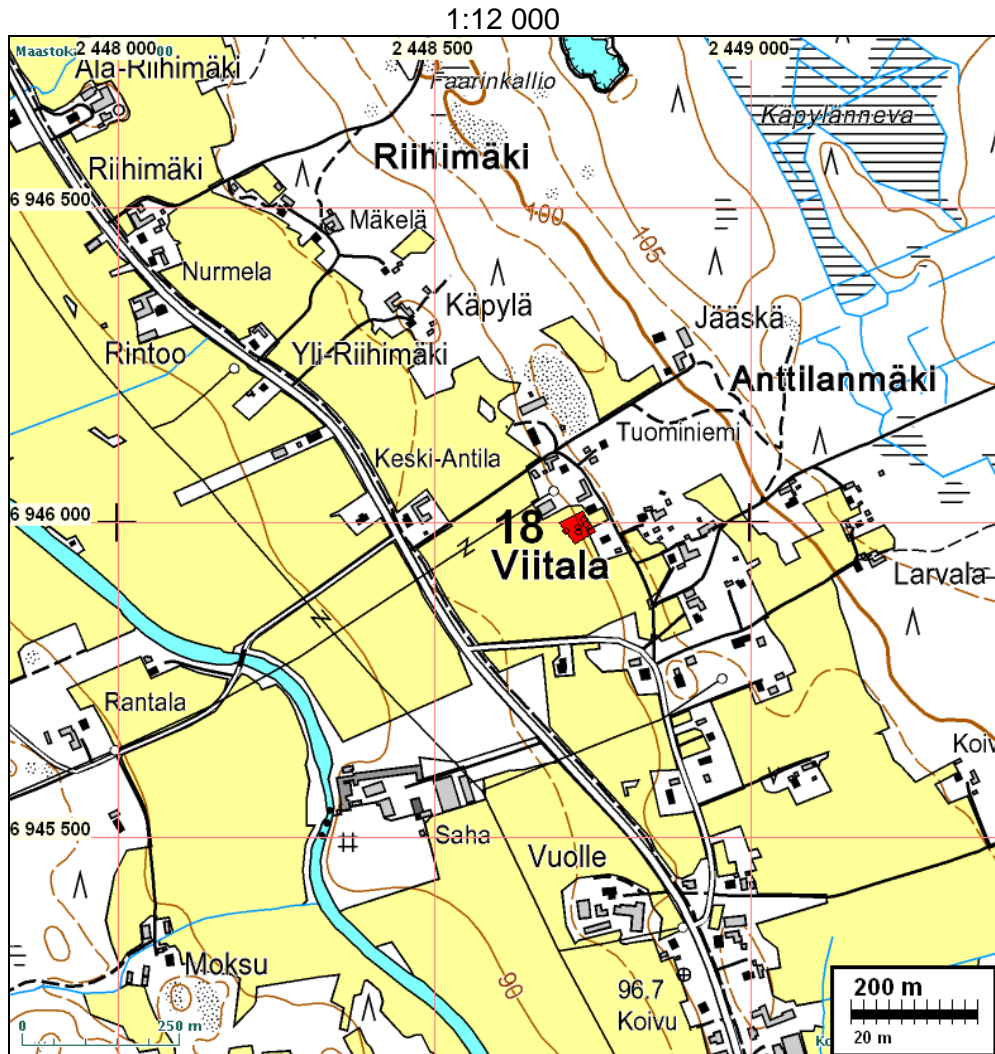
**Tutkijat:** Jussila T & Poutiainen H 2008 inventointi

**Löydöt:** KM 37366, 56,5 g, 10 kpl, kvartsi-iskoksia, Jussila T 2008, pellostä.

**Sijainti:** Paikka sijaitsee Seinäjoen asemalta 21,3 km etelään, Peräseinäjoella, Viitalassa, Peräseinäjoki-Seinäjoki tieltä n. 220 m koilliseen, lounaaseen viettävän pellon koillisreunalla, talon alapuolisessa pellossa.

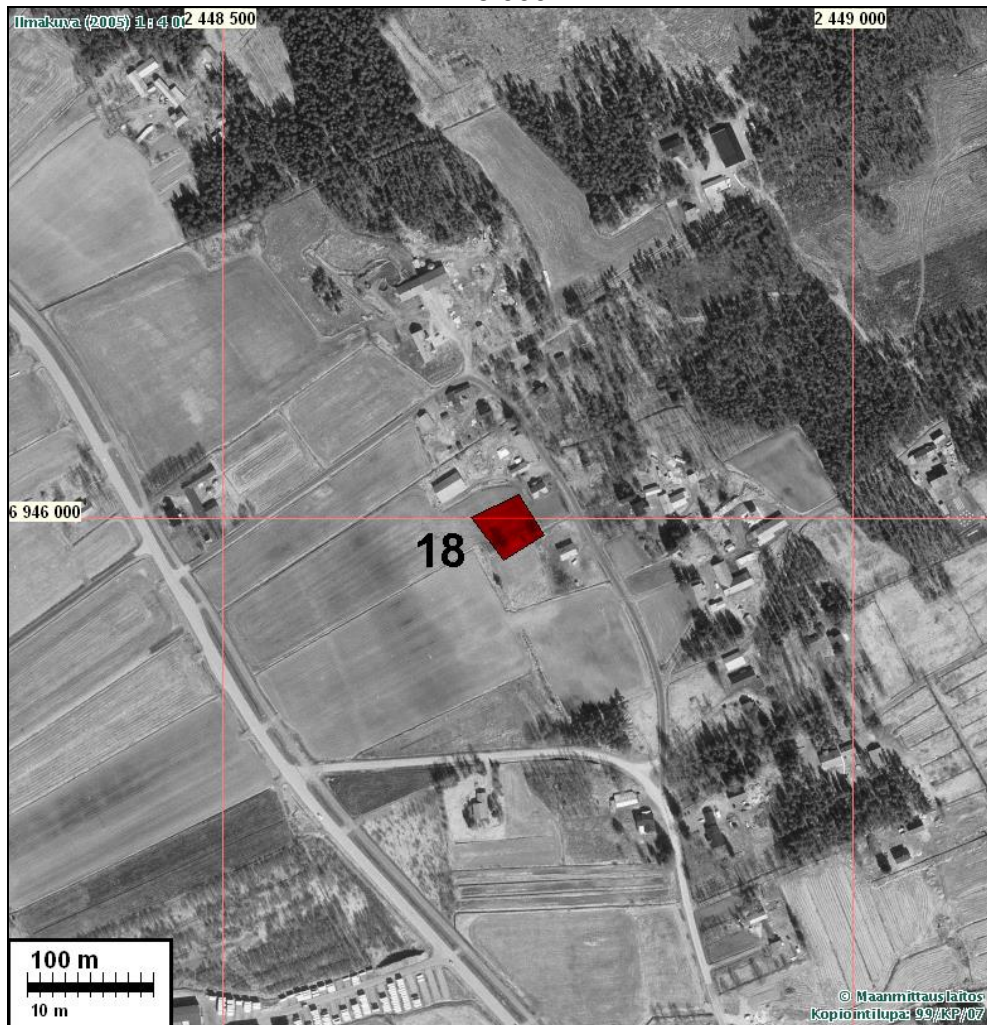
**Huomiot:** Peltorinteessä heti talon alapuolelta selvästi rajautuvalta alalta kvartseja. Pelto tarkastettaessa avoin ja karhitsematon. Havaintomahdollisuudet hyvät. Rajaus löytöhavaintojen perusteella.





Asuinpaikkaa pellossa kuvan alalla. Kuvattu koilliseen.

1:6 000



## SEINÄJOKI 19 KETTUMÄKI

Rauh.lk: 2

Ajoitus: kivistinen  
Laji: asuinpaikka

Kartta: x: 6937 00 y: 2452 22 z: 98 ±1 m  
p: 6942 80 i: 3297 88

Tutkijat: Jussila T & Poutiainen H 2008 inventointi

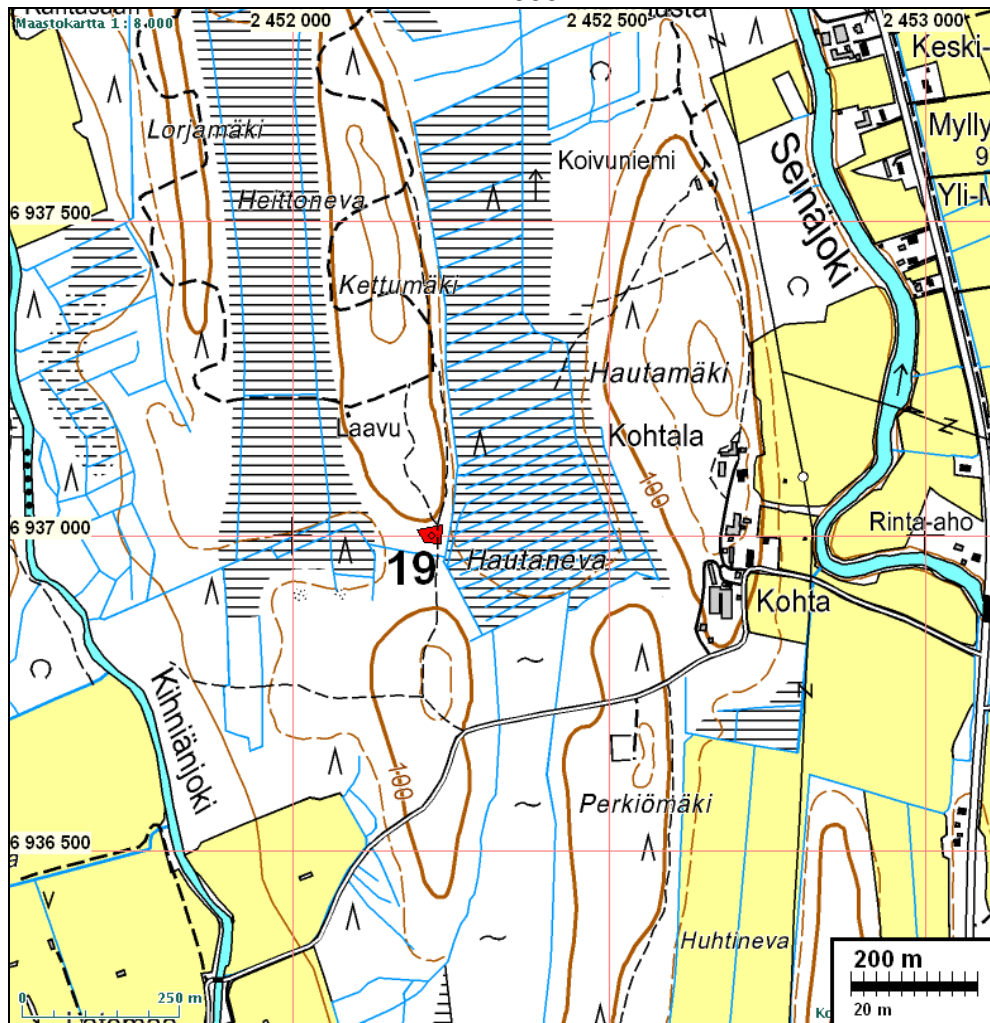
Löydöt: KM 36377, 7 g, 6 kpl, kvartsi-iskoksia, Jussila T 2008, koekuopista.

Sijainti: Paikka sijaitsee Seinäjoen asemalta 30,9 km etelään, Peräseinäjoen taajaman eteläpuolella, Seinäjoen ja Kihniänjoen välillä olevan Kettukangas-nimisen harjanteen eteläpäässä, Kohtalan talosta n. 480 m itää, Hautanevan ja Heittonevan välisellä kapealla ja alavammalla kannaksella..

Huomiot: Kettumäen eteläpäässä maasto laskee loivasti muodostaen alavamman kapeahkon kannaksen nevojen välille ennen etelässä olevaa toista harjannetta. Kannaksella on pieni vanha hiekkakuoppa aivan Kettumäen eteläkärjessä alavassa muinaisen niemekkeen kärkinipukassa. Maaperä alueella on hyvin kivinen hiekkamoreeni, mutta

tällä kohden vähäkivinen ja hiekkainen rantakerrostuma on pinnassa. Hiekkakuopan pohjoispuolelle tehdystä koekuopista tuli kvartseja. Kuoppa lienee tuhonnut osan paikasta osan ollessa täysin ehjä. Paikka on tällä tietämällä ainoa suurimmaksi osaksi ehjä (varhais-) kivikautinen asuinpaikka Seinäjoella, muiden ollessa pellossa tai muutoin tuhoutuneita.

1:12 000

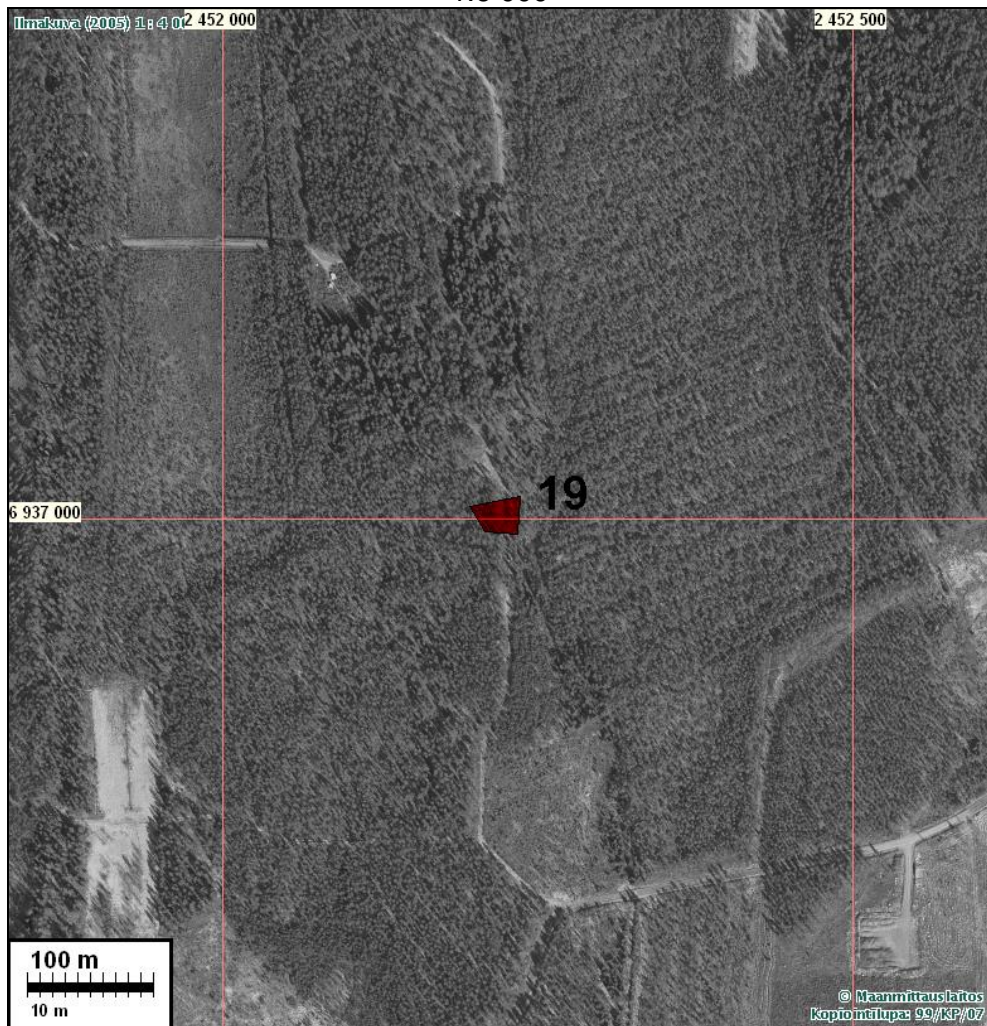


Asuinpaikkaa kuvan etualalla, taaempana "kärki" jossa vanha pieni hiekkakuoppa. Kuvattu etelään.



Asuinpaikan länsilaitaa, kuvattu etelään. Hiekanottoaika näkyy keskellä oikealla.

1:6 000



## SEINÄJOKI 20 HANNULANKALLIO

Rauh.lk: 2

Ajoitus: historiallinen  
Laji: tunnistamaton: kivrakenne

Kartta: x: 6944 43 y: 2445 43 z: 97 ±1 m  
p: 6950 54 i: 3291 45

Tutkijat: Jussila T & Poutiainen H 2008 inventointi

Sijainti: Paikka sijaitsee Seinäjoen asemalta 21,8 km etelään, Valkiamäessä, Valkiajärven koillispuolella olevan Hannulankallion länsipuolella, rautatiestä n. 350 itään ja maantiestä n. 50 m länteen, metsässä, pellon reunasta n. 20 m.

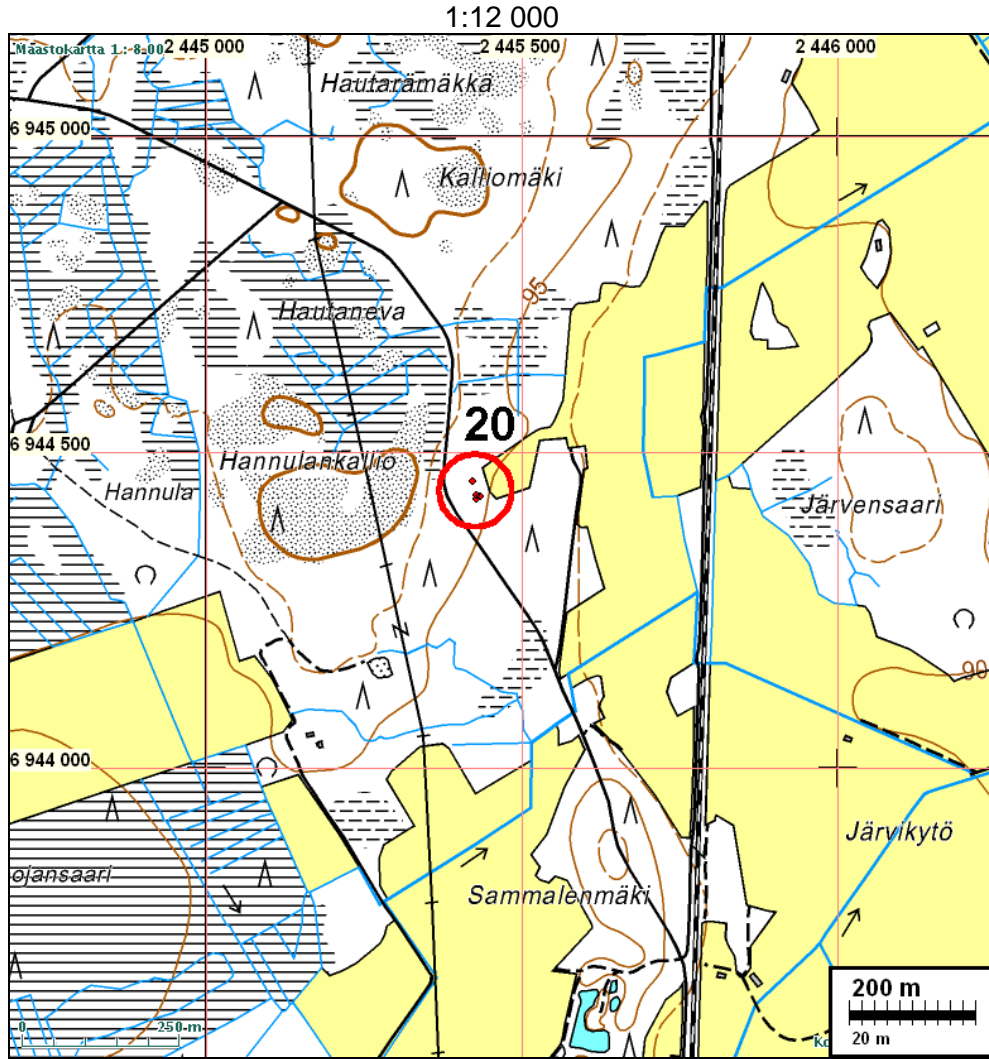
Huomiot: Paikalla on komea ja hyvin säilynyt kivrakenne - mahdollisesti kuoppa-asumuksen pohja tai kivetty kellarikuoppa. Kuopan koko n. 10 x 6 m. Sen seinämät ladottu luonnonkivistä. Pohjoispuolella siististi ladottu kiviraunio. Kyseessä on ilmeisesti hist. ajan "vähäisen väen" asuinpaikka, nyt täysin metsittyynyt ja arkeologisoitunut. Isojakokartoilla ei vihjettä paikasta. Sen ajoitus epäselvä. Ehkä 1600-1800 -luvuilta.

Kartta seuraavalla sivulla.

Koordinaatit: 6944425, 2445428 rakennuksenpohja  
6944455, 2445422 kiviraunio

1:6 000





Kivirakenne – talonpohja tai kuoppa-asumuksen jäännös.



Rakenne kuvattuna koilliseen, koillisseinämällä rakenteen puhkaisee oviaukko.

## SEINÄJOKI 21 TERVALAN TAKAMETSÄ

Rauh.lk: 2

Ajoitus: historiallinen

Laji: asuinpaikka

Kartta: x: 6967 96 y: 2437 86 z: 55 ±1 m  
p: 6974 39 i: 3284 98

Tutkijat: Jussila & al 2008 inventointi

Sijainti: Paikka sijaitsee Seinäjoen asemalta 3,9 km luoteeseen., Niemistössä, Tervalasta n. 330 m koilliseen ja Koskelasta n. 260 m luoteeseen, metsässä.

Huomiot: Paikalla on vanhaa kuusimetsää pohjoiseen loivasti viettävällä rinteellä. Paikka on korkea. Paikalla on komea "arkeologisoitunut" kuoppa-asumuksen pohja (korsu, pirtti). Kuopan seinät ladottu luonnonkivistä. Kuopan pohjalla tiilenmuruja - lienee ollut tulisija tiilestä. Vieressä on vanhoja sammaloituneita kiviainan pätkiä ja kuopan länsikaakkoispuolella kiviraunio, jonka keskellä kuoppa. Se on aivan kuten lapin Purnut - kivetty säilytyspaikka. Rakennetta voisi kutsua myös "kommakaksi" Kainuun tapaan. Alue on hyvin säilynyt arkeologin kannalta katsottuna - paljon mielenkiintoisia rakenteita jylhässä korpimetsässä sammaloituneina. Paikka lienee köyhän väen asuinpaikka, kenties 1600-1800 -luvulta ja sellaisena huonosti tunnettu asuinpaikkatyyppi.

Kartta s. 19

Kuvat seur. sivulla



Kivillä reunustetun kuopan pohjaa ja seinämää.



Sama kauempaa





”Kommakka” purnun kaltainen kivirakenne.



Kiviaitaa.

### SEINÄJOKI 22 SAARELAN PAJANPAIKKA

Rauh.lk: 2

Ajoitus: historiallinen  
Laji: valmistus: paja

Kartta: x: 6967 63 y: 2438 12 z: 45 ±1 m  
p: 6974 05 i: 3285 22

Tutkijat: Jussila & al 2008 inventointi

Sijainti: Paikka sijaitsee Seinäjoen asemalta 3,5 km luoteeseen, Niemistössä, Saarelan talon koillispuolella pellossa.

Huomiot: Paikalla on pellossa selvästi erottuva n. 10 m halkaisijaltaan oleva musta läikkä. Läikässä on nokea ja pajakuonan kappaleita. Paikallinen asukas, maanomistaja (toimittaja, nimi hukassa) kertoi että jo hänen isovanhempansa olivat aikoinaan läikkää ihmetelleet ja että sitä on ammoisista ajoista pidetty kummajaisena. Kyseessä on siis selkeästi yli 100 v sitten lopetetun pajan jäännökset ja siten muinaisjäännös. Ajoitus epäselvä - ehkä 1600-1700 luvuilta. Isojakokartoilta ei vihjettä tämän seudun vaiheista.

Kartta s. 19



Pajan paikka erottuu juuri kylvetyssä pellossa mustana läikkänä. Läikässä rautakuonaa.

### **SEINÄJOKI 23 KOUKKARI**

Rauh.lk: 2

Ajoitus: historiallinen

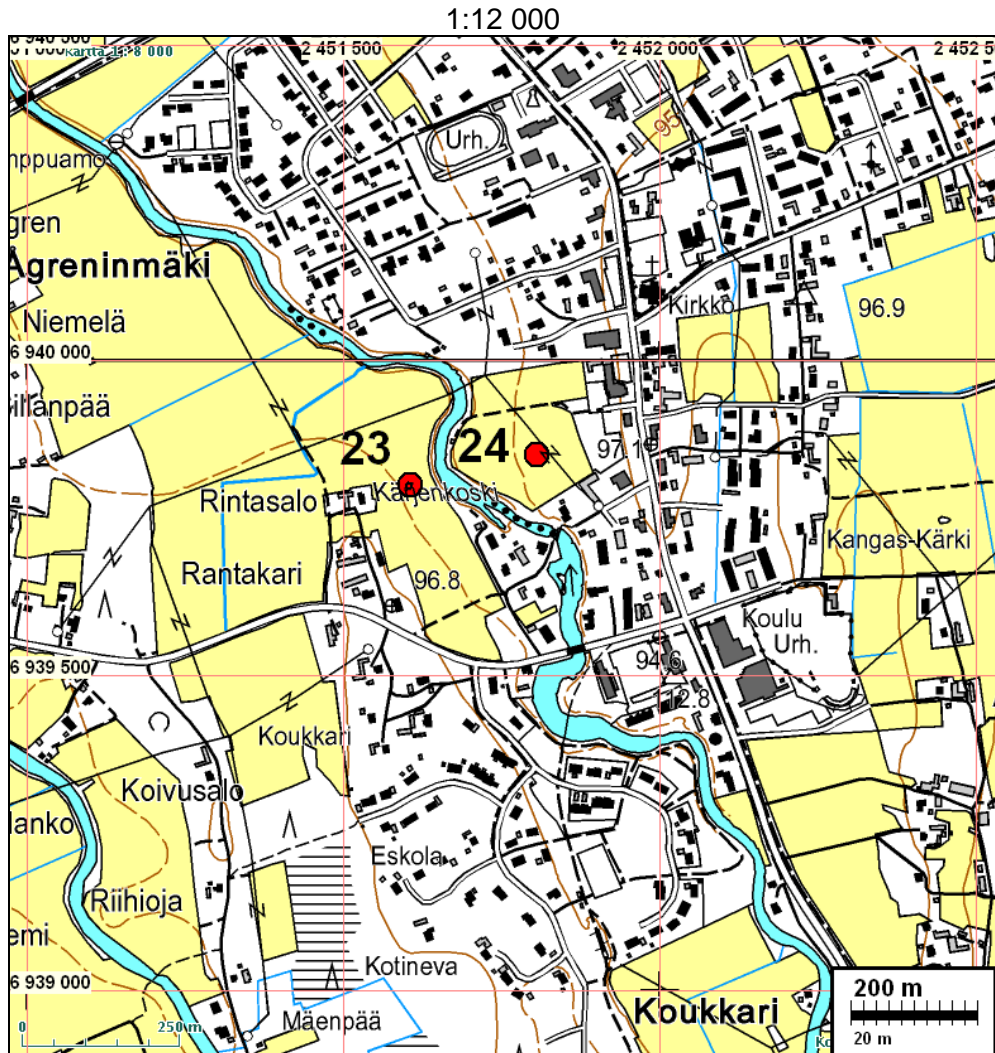
Laji: asuinpaikka: kylätontti

Kartta: x: 6939 80 y: 2451 61  
p: 6945 62 i: 3297 41

Tutkijat: Jussila & al 2008 inventointi

Sijainti: Paikka sijaitsee Seinäjoen asemalta 28,1 km etelään, Peräseinäjoen taajamassa, Kärjenkosken kohdalla joen itärannalla pellossa, joen ja Rintasalon talon välisellä pellolla.

Huomiot: Isojakokartan 1765 perusteella Koukkarin talo on ollut nykyisellä rantapellolla. Pelto oli paikalla käytössä nurmella ja kyntämättä joten varmoja havaintoja talonpaikan tarkemmaksi paikantamiseksi ei voitu saada. Paikkaa ei voida tarkemmin rajata vaikka isojakokartalta paikannus vaikuttaakin luotettavalta. Tällä alueella, koordinaattipisteestä n. 30 m säteellä on muinaisjännös, jonka suojele- ja tutkimusarvo voidaan selvittää koekaivauksella.



Koukkarin 1700-luvun oletettu talonpaikka taustalla pellossa kuvan keskellä.

## SEINÄJOKI 24 KÄRKI

Rauh.lk: 2

Ajoitus: historiallinen  
Laji: asuinpaikka: kylätontti

Kartta: x: 6939 85 y: 2451 81  
p: 6945 66 i: 3297 61

Tutkijat: Jussila & al 2008 inventointi

Sijainti: Paikka sijaitsee Seinäjoen asemalta 28,1 km etelään, Peräseinäjoen taajamassa, Kärjenkosken kohdalla joen länsirannalla pellossa, hieman kauempana joen rannasta.

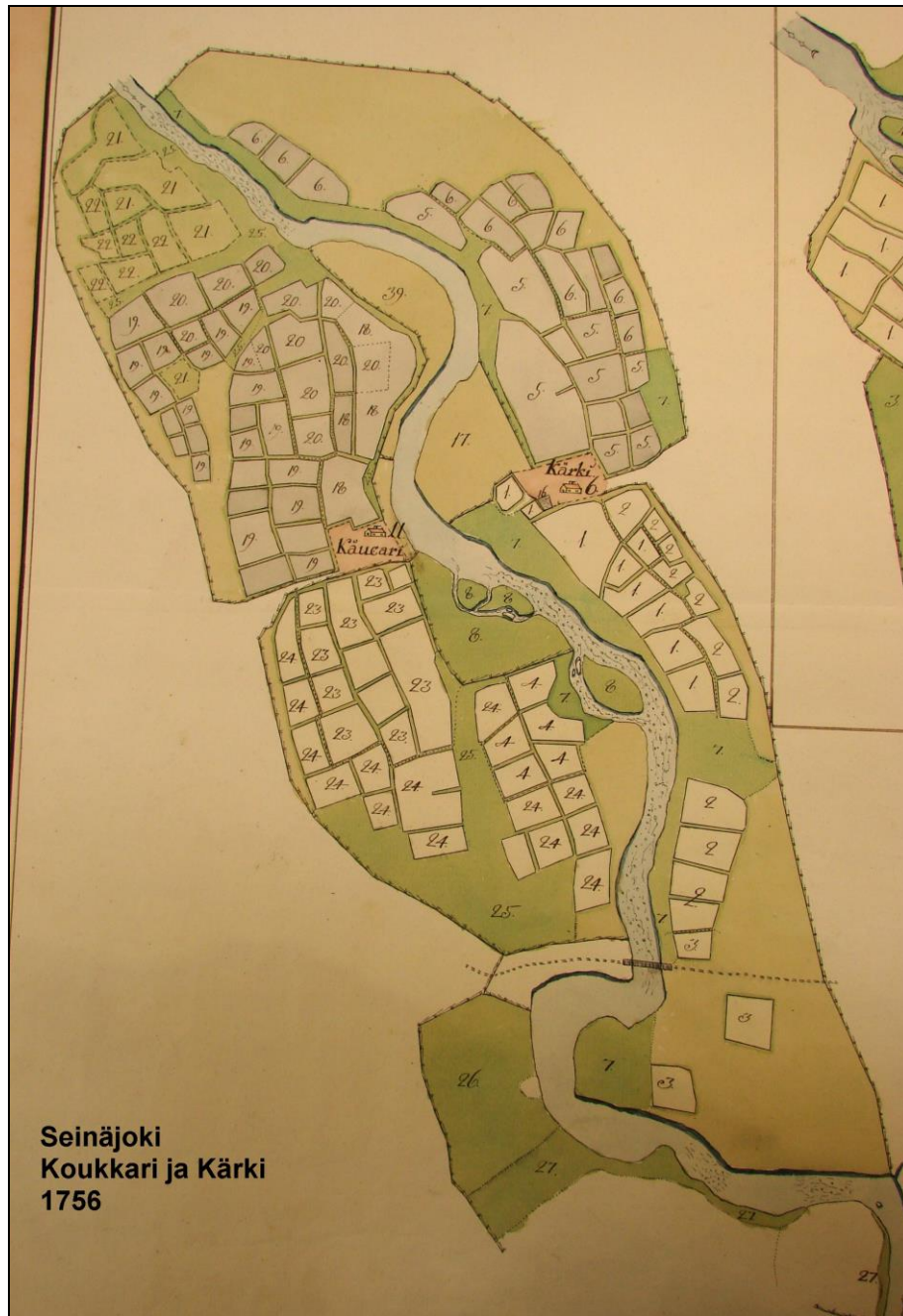
Huomiot: Isojakokartan 1765 perusteella Kärjen talo on ollut nykyisellä rantapellolla, hieman etäämpänä joesta. Pelto oli paikalla käytäessä nurmella ja kyntämättä joten varmoja havaintoja talonpaikan tarkemmaksi paikantamiseksi ei voitu saada. Paikkaa ei voida tarkemmin rajata vaikka isojakokartan paikannus vaikuttaakin luotettavalta. Tällä alueella, koordinaattipisteestä n. 30 m säteellä on muinaisjäännös, jonka suojelu- ja tutkimusarvo voidaan selvittää koekaivauksella.

Kartta s. 35



Kärjen talonpaikka kuvan keskellä pellossa. Kuvattu itään jokea kohti.

## Isojakokartta 1756:

**Muut havainnot, eivät muinaisjäänöksiä****SEINÄJOKI 7 HEIKKILÄNMÄKI**

Rauh.lk: 0 ei muinaisjäänös

Ajoitus: historiallinen

Laji: aineksenotto: kivikasa

Kartta: 2222 06 Munakka

x: 6971 05  
p: 6977 44

y: 2439 10  
i: 3286 34

z: 50

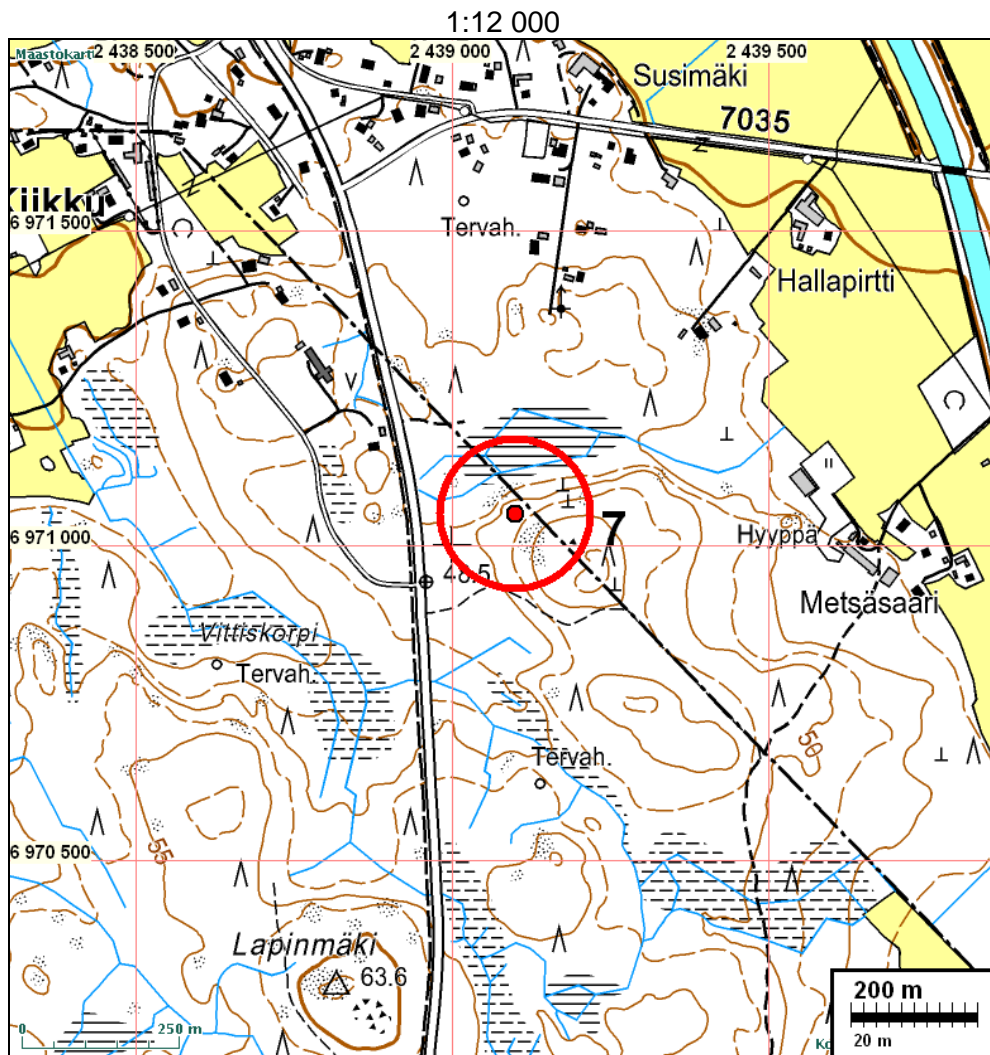
Tutkijat: Tellervo Lahti 1996 tarkastus, Jussila & al 2008 inventointi

Sijainti: Paikka sijaitsee Seinäjoen asemalta 5,6 km pohjoiseen, Uuden Seinäjoki-Vaasa tielinjan länsipuolella, mäen luoteisosassa.

Huomiot: Kyseessä ei ole muinaisjännös vaan selvästi resentti kivikasa - ihmisen kasaama kylläkin. Kiviraunio ei voi olla esihistoriallinen eikä liioin hautaraunio. Sammaloitunut kivikasa on matalan, vanhan maanottokuopan reunalla, osin kuopassa. Kuoppa epämääräisen muotoinen n. 10 x 5 m. Kivet on kerätty kuopasta rakennuskiviksi, mutta jääneet paikalle.

Vastaavanlaisia mutta laajempia kivikuoppia ja -aumoja on mäen laella tästä paikasta n. 100 m kaakkoon. Kyseessä on kivenottoaika joka liittyy rautatien rakentamiseen. Aikoinaan kun pohjanmaan rataa rakennettiin savimaahan, tarvittiin radan pohjaksi kiviä suuret määrät. Kiviä kerättiin mistä saatiin - mukulakivikkosilta mäiltä - jollainen tämäkin mäki on. Keski-Pohjanmaalla tiedetään kanneltun useita esihistoriallisia rökkiöitä radan pohjaksi. Vastaavia mutta laajempia kivenkaivuupaikkoja ja -aumoja on alueella mm. Lapinmäellä, tästä paikasta 800 m lounaaseen.

Kartta seur. sivulla.





Kivikasa vanhan kuopan reunalla. Kuvattu etelään, alla itään.



## **SEINÄJOKI 9 TERVALA**

Rauh.lk: 3 ei suojelukohde, tuhoutunut tai paikantamaton muinaisjäännös

Ajoitus: kivikautinen  
Laji: asuinpaikka

Kartta: 2222 05 Jouppila x: 6967 64 y: 2437 54 z: 40  
p: 6974 12 i: 3284 62

Tutkijat: Kerttu Itkonen 1966 tarkastus, Markku Torvinen 1978 inventointi, Vesa Laulumaa 2003 tarkastus

Sijainti: Paikka sijaitsee Seinäjoen asemalta 4,1 km luoteeseen.

Huomiot: Torvinen havaitsi inventoinnissa 1978 (nro 1) koordinaattien osoittamassa kohdassa pellolla, tien eteläpuolella kvartseja n. 20 x 60 m alalla. Aiemmin on oletettu että kiviesineet (KM 13221 sekä 1017, 2321, 2981:16) ovat löytyneet n. 200 m päästä tästä paikasta koilliseen, "Paganuksen" talon liepeiltä. Sittemmin oletettu että kiviesineet olisivat tältä paikalta. Vesa Laulumaa tarkasti peltoalueen v. 2003, eikä havainnut pellossa mitään esihistoriaan viittaavaa. Keväällä 2008 paikalla käydessämme oli pelto kyntämättömänä talven jäljiltä, joskin hyvin kuiva. Emme havainneet pellolla mitään esihistoriaan viittaavaa.

Paikka on ongelmallinen. Torvinen on selvästi havainnut paikalla kvartseja mutta kahdessa myöhemmässä tutkimuksessa ei havaittu mitään. Paikka olisi varsin sopiva ja tyypillinen myöhäiskivikautisen (korkeuden perusteella) asuinpaikan sija loivasti etelään viettävällä rinteellä. Laulumaan tarkastuksen yhteydessä peltoalue vapautettiin rauhoituksesta kun muinaisjäännöstä ei tuolloin paikalla todettu. Myöskään Inventoinnin 2008 perusteella paikalla ei ole muinaisjäännöstä. Mitä sitten olivat Torvisen kvartsit? Ei ole aivan mahdotonta jos ei kovin todennäköistäkään, että myöhemmissä tarkastuksissa on ollut tavanomainen "huono havainto-onni". V. 2008 hyvin kuiva pelto ja v. 2003 osin kyntämätön pelto jossa havaintoja koitettiin saada koekuoppittamalla. Ehkä paikka on kuitenkin syytä jättää kolmanteen rauhoitusluokkaan = tuhoutunut tai vähämerkityksellinen muinaisjäännös, ei suojelukohde.

Tästä paikasta n. 200 m koilliseen oleva kiviesineiden oletettu löytöalue on rakennettu ym. myllätty. Laulumaa olettaa aiempiin oletuksiin perustuen asuinpaikan olleen tien pohjoispuolella koska siellä "myös maaperä hiekkaisempaa". Maaperän laatu ei tällä seudulla ratkaise mitenkään kivikautisen asuinpaikan sijoittumista. Mahdollisesta asuinpaikasta on tietoina liikaa vain oletuksia joiden perusteella ei ole syytä muinaisjäännöstä rauhoittaa. Emme havainneet alueella missään tämän paikan pohjois-länsi-lounaispuolella mitään sellaista, joka antaisi aiheutta epäillä muinaisjäännöstä. Jos alueella on sellainen ollut lienee se suurimmaksi osaksi tuhoutunut. Sen sijaan havaitsimme tästä paikasta n. 450 m itä-koilliseen merkkejä mahdollisesta kivikautisesta asuinpaikasta (paikka nro 13-14).

Kartta sivulla 19



Pelto, josta Torvinen v. 1978 on löytänyt kvartseja. Nyt paikalla ei havaittu mitään esihist. viittaavaa. Kuvattu länteen.

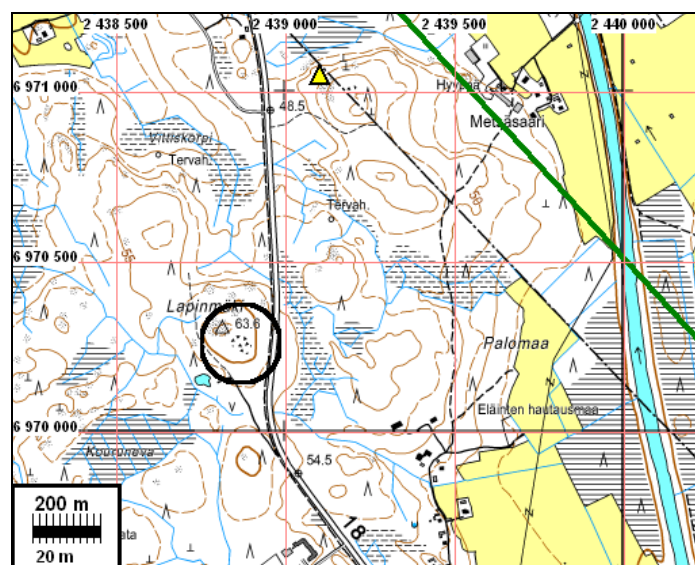


## Lapinmäen laen kivikko

Seinäjoen keskustan pohjoispuolella, Vaasaan menevän tien länsipuolella on mäen laakealla lakialueella, lähinnä sen kaakkoisreunalla laaja rakkamainen kivikko. Kivet ovat paljaita ja ne ovat ikään kuin pitkissä aumoissa ka epämääräisissä keoissa. Ensi näkemältä kivivallit ja aumat vaikuttivat rantavoimien työltä. Hetken kävi mielessä että olisiko kyseessä epämääräinen jätinkirkko kiviraunioineen. Tarkemmassa tarkastelussa osoittautui, että mitään järkevää rakennetta ei kivikasoista muodostu eivätkä ne voi olla rantavoimienkaan työtä. Kivien paljus osoitti niiden olevan suhteellisen myöhään paljastettuja. Kivikon ympäristössä maaperä on myöskin hyvin kivinen ja kivikkoa peittää ohut kumttakerros. Laen kivikko ja kivikasat ovat ilmeisesti tehty 1880-luvulla jolloin rakennettiin rautatietä Seinäjoelle ja sieltä edelleen Vaasaan ja Kokkolaan. Radanrakennus lakeuden savikoille nieli suuria määriä kiviä radan pohjaksi. Joillain alueilla Keski-Pohjanmaalla on suuria aukkoja esihistoriallisten röykkiöiden esiintymisessä radan läheisyydessä ja tiedetäänkin, että mm. hautaröykkiöiden kiviä on viety radan pohjaksi (H-P.Schulz, pers. comm). Lapinkallion laen kivikko on ilmeisesti ollut maakivien hakupaikkana – kunta on kuorittu pois ja kiviä kasattu pois vietäväksi tai sitten nyt jäljellä olevien kasojen ja vallien väliltä on kivet viety pois. Missään tapauksessa kyseessä ei ole esihistoriallinen muinaisjäännös.



Lapinmäen laen kivikkoa



## Termien ja sisällön selitys

- Muinaisjäännöksen nimi* (kunta, inventointinumero, paikannimi). Inventointinumero on kuntakoh-  
tainen juokseva numero. Museovirasto antaa paikoille oman muinaisjäännösrkiste-  
rinumeron, joka välttämättä ei ole saman kuin raportin paikanumero.
- Rauh.lk:* 1,2,3. Museoviraston rauhoitusluokka: **1** = merkittävä muinaisjäännös, pyritään säi-  
lyttämään kaikissa tapauksissa - suojelukohde, **2** = suojeltava muinaisjäännös -  
suojelukohde, **3** = tuhoutunut tai vähämerkityksinen muinaisjäännös. Uusien paik-  
kojen osalta on kyseessä inventoijan antama *rauhoitusluokkaehdotus* jonka viran-  
omainen yleensä sellaisenaan vahvistaa.
- Ajoitus:* *Esihistoriallinen* = ennen 1150 jKr, Itä-Suomessa 1350 jKr. Lapissa ennen ~1650  
jKr., tarkempaa ajoitusta ei ole.  
*Historiallinen* noin. 1150 jKr. tai kuten edellä mutta nuorempi.
- Laji:* *Asuinpaikka* tarkoittaa yleensä "asuinpaikkaa", mutta käytetty myös yleistermi-  
nä kaikenlaisten paikkojen kohdalla jossa vaikuttaa olleen jatkuvaa toimintaa tai  
siihen viittaavia rakenteita (erona satunnainen yksittäistapahtuma = *löytöpaikka*), ja  
joiden tarkempi funktio ei ole tiedossa. **Kiinteä muinaisjäännös, suojelukohde.**  
*Röykkiö* = kivirakennelma, jonka funktio ei ole tiedossa. Se voi olla hauta (lapin-  
raunio) , kiuas tms. Yleensä **kiinteä muinaisjäännös, suojelukohde.**  
*Löytöpaikka* = yksittäistapahtuma, johon ei näytä liittyvän rakenteita tai muuta ha-  
vaittavaa toimintaa, ns. irtain muinaisjäännös joka **ei ole suojelukohde.**
- Kartta:* Maasto/peruskarttalehden numero. KKJ 2 ja KKJ3 koordinaatit 10 m tarkkuudella,  
arvioitu z-koordinaatti sekä sen arvioitu tarkkuus.
- Sijainti:* Paikan sijainnin sanallinen orientoiva kuvaus
- Tutkijat:* Tutkija vuosi toimenpide. Kansallismuseoon raportin jättänyt arkeologin toimittama  
tutkimustapahtuma: kuka on paikalla käynyt, koska ja minkä toiminnan yhteydessä.  
Vain kirjallisesti raportoidut tapahtumat on mainittu.
- Löydöt:* Kokoelma kokoelmanumero : alanro. Kokoelmatunnukset: **KM** = Kansallismuseo,  
Löytölaji (löytövuosi, löytäjä, löydön ja löytötapahtuman kuvaus).
- Liitekartat:* Karttoihin on merkitty siinä olevien paikkojen numerotunnukset, muinaisjäännös-  
paikkojen rajausarvio suoja-alueineen punaisella. Maastokarttaotteet ovat ©  
Maanmittauslaitoksen maastotietokannasta kopioitu keväällä 2008. Kopiointilupa:  
99/KP/07. Tällä luvalla ei voi karttoja julkaista tai monistaa Raporttiin kartat on tu-  
lostettu vaihtelevassa mittakaavassa, alkuperäiskartat CD:llä ovat 1:8 000 ja 1:40  
000 mittakaavatasoissa tif-tiedostoina. CD:llä on myös karttojen koordinaatistoon  
asemointitiedostot tfw-formaatissa.
- Rajaus* Muinaisjäännösten arvioitu rajaus on ±5 m tarkkuudella annettuina koordinaattipis-  
teinä, CD:llä myös MapInfon .mif/mid tiedostossa 1 m:n tarkkuudella esitettyinä mit-  
toina (todellinen tarkkuus arviolta keskimäärin ±5 m)
- Valokuvat:* kuvaaja T. Jussila ellei toisin kuvan yhteydessä mainittu. Työn tilaajalla on vapaa  
kuvien käyttöoikeus. Alkuperäiskuvat digikuvia, jotka luovutettu CD-llä tilaajalle.  
Raporttiin on tulostettu alkup. kuvan pienennös. Kaikkia raportti-CD:n kuvia ei ole  
tulostettu paperiraporttiin.
-