

**Siikajoki-Liminka  
voimajohtolinjausten  
muinaisjäännösten  
täydennysinventointi  
Siikajoella ja Limingassa  
2010.**



**Hannu Poutiainen  
Tapani Rostedt**



**Kustantaja: Fingrid Oyj**

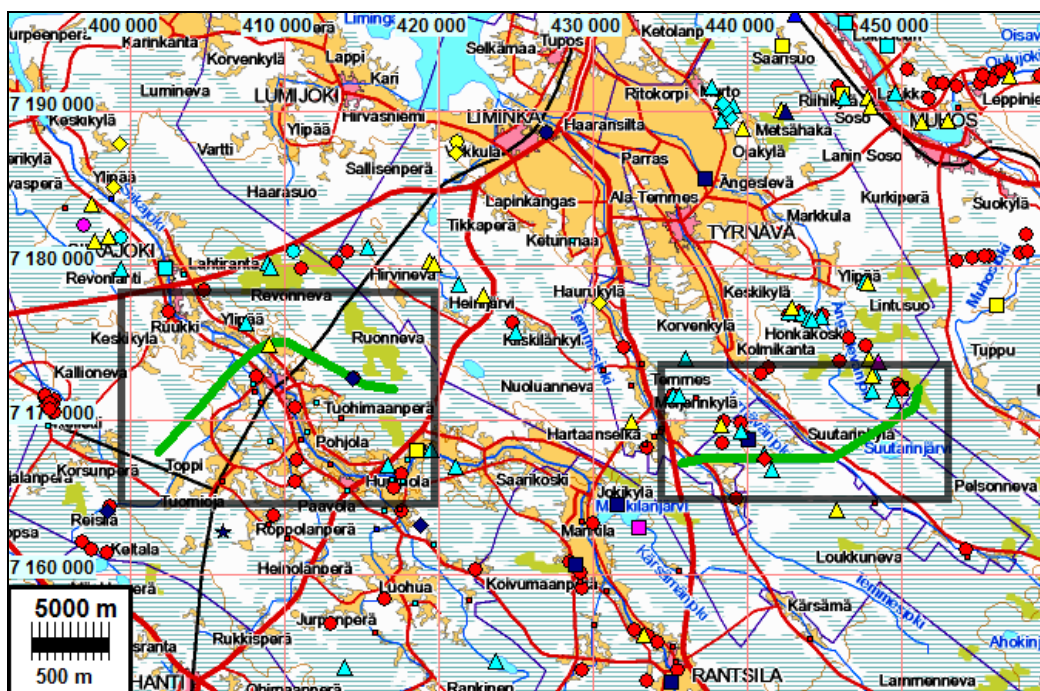
Sisältö:

<b>Perustiedot</b> .....	<b>2</b>
<b>Inventointi</b> .....	<b>3</b>
<b>Yleiskartta</b> .....	<b>3</b>
<b>Muinisjäännökset</b> .....	<b>4</b>
LIMINKA 69 KIRSTINRÄME W.....	4
SIIKAJOKI 75 TERVASKANGAS .....	6
SIIKAJOKI 76 HAUTAMAANKANGAS1 .....	8
SIIKAJOKI 77 HAUTAMAANKANGAS 2 .....	9
<b>Muut muinisjäännökset</b> .....	<b>12</b>
LIMINKA 27 MYLLYARO .....	12

*Kansikuva:* Suunnitellun linjan alle jäävä Tervahauta Ruukin itäpuolella

**Perustiedot**

- Alue:* Suunnitellut uudet vaihtoehtoiset voimajohtolinjat Siikajoen Ruukin kohdalla ja Temmeksen etelä-kaakkoispuolella.
- Tarkoitus:* Tarkistaa riittävässä määrin, tihein pistokokein ja maastoltaan muinisjäännöksille otollisilla alueilla kattavasti onko voimajohtolinjalla tai sen välittömässä läheisyydessä muinisjäännöksiä.
- Työaika:* Kenttätöaika: 4.-5.5.2010
- Kustantaja:* Fingrid Oyj
- Tekijät:* Mikroliitti Oy, Hannu Poutiainen ja Tapani Rostedt. Raportti Timo Jussila.
- Aiemmat tutkimukset:* Useita osa-alue inventointeja ja kaivauksia linjan liepeillä, mm. Sarkkinen, kuntainventointeja v. 1993 ja 1997. Jussila & Rostedt 2009 voimajohtolinjausten inventointi (tämän inventoinnin linjausten muut vaihtoehdot).
- Tulokset:* Linjan kohdalta ei ennestään tunnettu muinisjäännöksiä. Linjan läheisyydessä tunnettiin ennestään yksi röykkiökohde (250 m linjaukselta). Linjalta tai sen liepeiltä löydettiin kaksi kivikautista asuinpaikkaa, yksi tervahautaa ja yksi tunnistamaton kuoppa (mahd. kellarikuoppa).



Tutkitut linjaukset neliöiden sisällä vihreällä. Alueen muinisjäännökset eri symbolein.

## Inventointi

Inventointi on jatkoa syyskuussa ja lokakuussa (2009) tehdyille Siikajoki-Muhos voimajohtolinjauksen inventoinneille. Tuolloisille linjausvaihtoehdoille oli inventoinnin jälkeen kaavailtu vielä kaksi vaihtoehtoista linjausta, toinen Siikajoen Ruukissa ja toinen Temmeksen etelä-kaakkoispuolella. Inventointi suoritettiin toukokuun alussa 2010 kahden arkeologin voimin.

Pääosan ajasta inventoijat kulkivat liki näköyhteydessä samaa linjan osaa, mutta eri puolilla, niin, että n. 100 m leveä käytävä saatiin kerralla tutkittua. Monin paikoin erityisen ”hyvältä” ja mielenkiintoiselta maastolta vaikuttanutta aluetta tutkittiin ja koekuopitettiin yhdessä. Huomattavaa ellei suurin osa voimajohton eri linjauksista kulkee suossa. Suoalueita ei tarkistettu mitenkään. Linja leikkaa monin paikoin soiden keskellä olevia mäkiä, harjanteita ja kumpareita. Lähes kaikki, muutamaa aivan pienintä ja hyvin matalaa suosaarekettä lukuun ottamatta, tarkastettiin paikanpäällä linjan kohdalta. Käytännössä linja tarkastettiin kovan maan osalta kokonaan. Kaikki linjaukset kulkevat koko niiden matkan korkeustasoilla, jotka ovat olleet Litorinamerta ja sen rantoja, n. 45-90 m korkeustasoilla, joka kattaa kivikauden rantatasot keskimesoliittiselta ajalta kivikauden loppupuolelle.

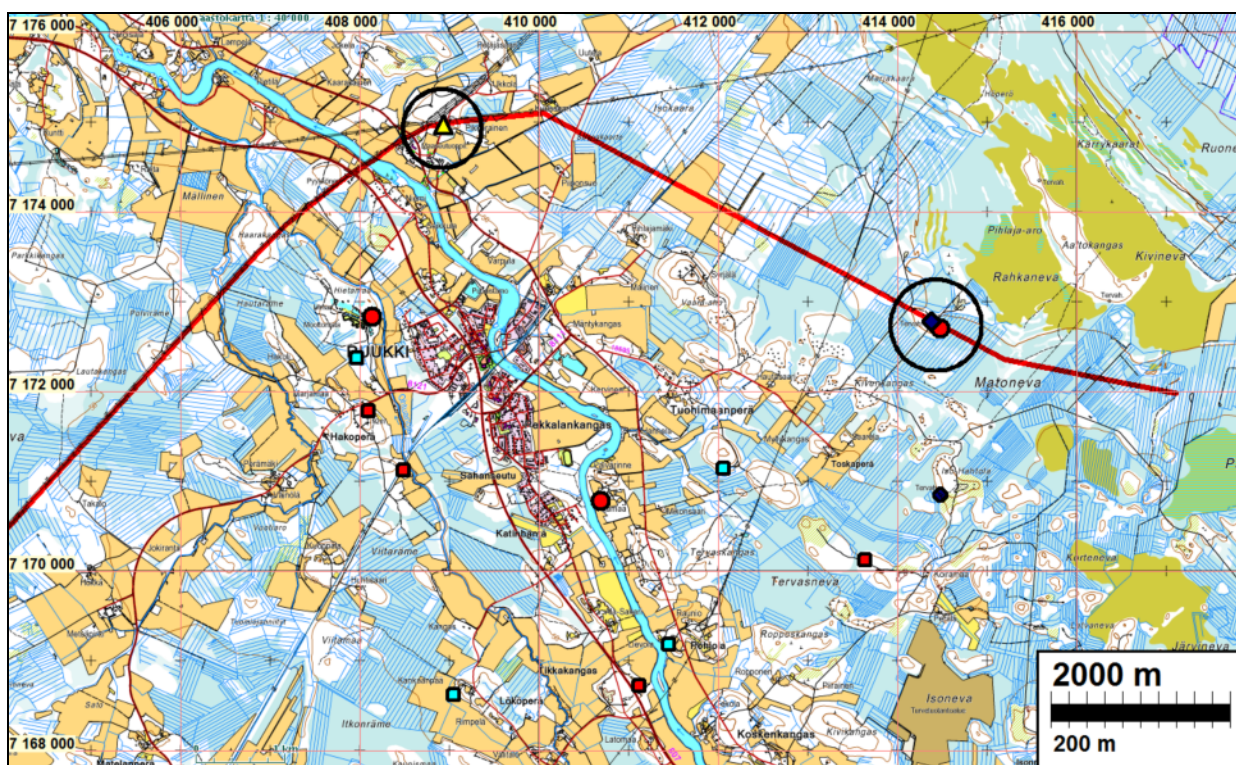
Yhdessä kohden (Liminka) havaittiin suunnitellun linjan kohdalla kivikautinen asuinpaikka ja yhdessä kohden (Ruukki) aivan linjan eteläreunalla todettiin kivikautinen asuinpaikka.

Espoossa 13.06.2010

Timo Jussila

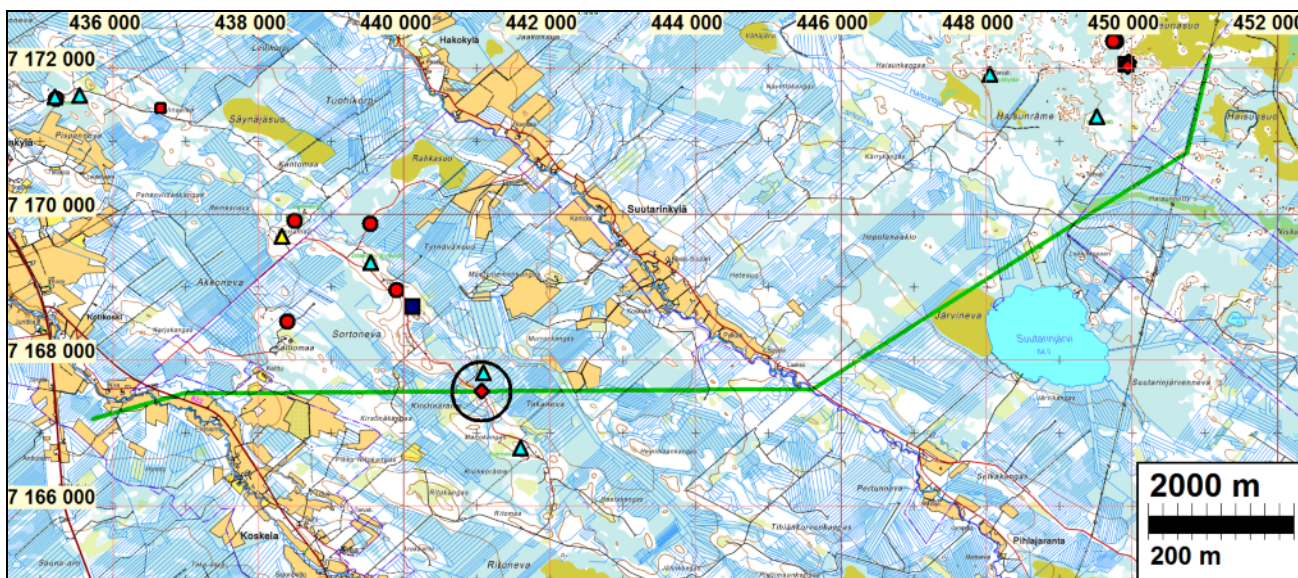
## Yleiskartta

Läntisempi linjaus



Tutkittu linjaus punaisella. Alueen muinaisjäännökset eri symbolein. Raportissa kuvatut paikat ympyröity.

## Itäinen linjaus



Tutkittu linjaus vihreällä. Alueen muinaisjäännökset eri symbolein. Raportissa kuvattu paikka ympyröity.

### Muinaisjäännökset

Voimajohtolinjauksen välittömässä läheisyydessä olevat muinaisjäännökset.

### LIMINKA 69 KIRSTINRÄME W

Mj tunnus:

Rauh.lk: 2

Ajoitus: kivikautinen

Laji: asuinpaikka

Koordin: N: 7167 573 E: 441 065 Z: 56 ±1 m

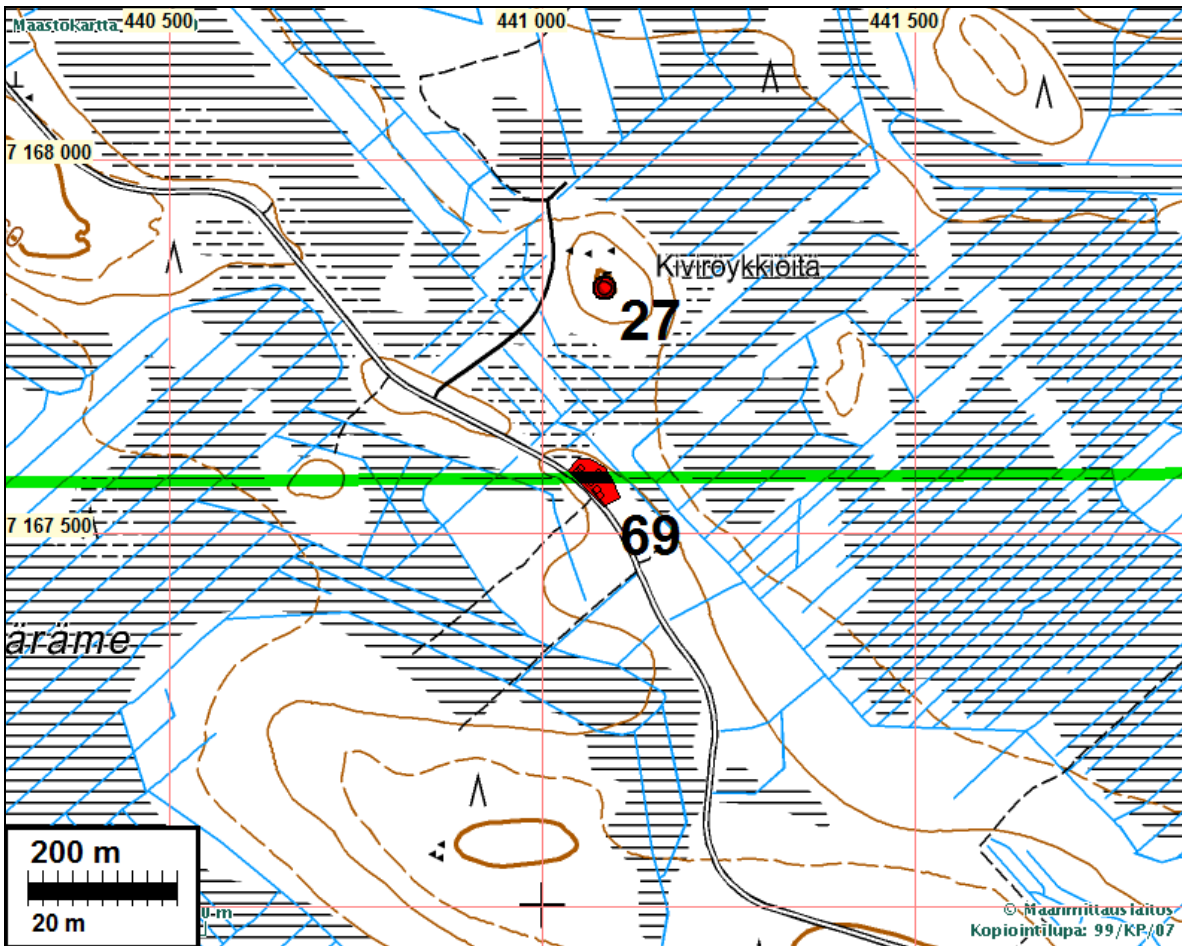
X: 7170 574 Y: 3441 213

Tutkijat: Poutiainen & Rostedt 2010 inventointi

Löydöt: KM 38296, kvartsi-iskoksia.

Sijainti: Tyrnävän Meijerinkylästä 7,8 km kaakkoon, Kirstinrämeen pohjoispuolella, metsätien pohjoispuolella.

Huomiot: Kivistä hiekkaa, laikutettu nuori mäntymetsä. Laikuista sekä tien koillispuolisesta ojasta löytyi selkeä keskittymä kvartsi-iskoksia. Niiden levinnän sekä topografian perusteella asuinpaikka rajoittuu ympäristöstään hieman koholla olevan muinaisen saaren luoteispäässä sijaitsevaan niemen kärkeen.



Suunniteltu voimajohtolinjaus vihreällä





Asuinpaikkaa tien oik. puolella. kuvattu itään.



Asuinpaikan maastoa.

### **SIIKAJOKI 75 TERVASKANGAS**

Mjtnuus:

Rauh.lk: 3 (ei esitetä suojelukohteeksi)

Ajoitus: ajoittamaton

Laji: tunnistamaton kuoppa (kellari/pirtti?)

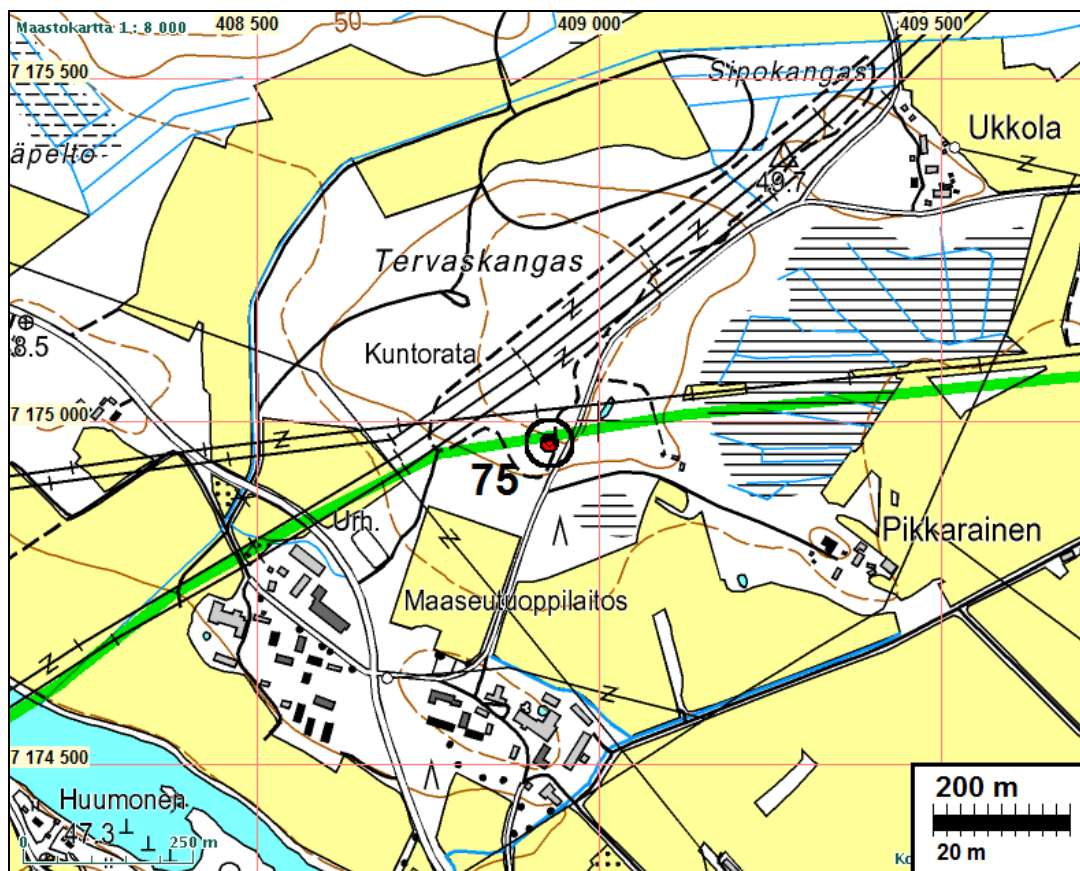
Koordin: N: 7174 968 E: 408 928 Z: 51 ±1 m

X: 7177 056 Y: 2552 239

P: 7177 972 I: 3409 063

Tutkijat: Poutiainen & Rostedt 2010 inventointi

- Sijainti: Paikka sijaitsee Ruukin taajaman pohjoispuolella, maaseutuoppilaitoksen koillispuolella, itään erkaantuvan voimajohtolinjan eteläpuolella, tien länsipuolella.
- Huomiot: Mahdollinen kellari- tai varastokuoppa. Koko 6x6m vailleinen, vallit runsaan metrin paksuiset. Syvyys 1,3 m, metrin levyinen aukko etelään. Kairassa ei ollut hiiltä tai muuta kulttuurikerrokseen viittaavaa.



Suunniteltu voimajohtolinjaus vihreällä





Kuoppa



### **SIIKAJOKI 76 HAUTAMAANKANGAS1**

Mjtunnus:

Rauh.lk: 2

Ajoitus: historiallinen

Laji: valmistus: tervahauta

Koordin: N: 7172 771 E: 414 379 Z: 62,5 ±1 m

X: 7175 119 Y: 2557 789

P: 7175 774 I: 3414 516

Tutkijat: Poutiainen & Rostedt 2010 inventointi

Sijainti: Paikka sijaitsee Ruukin taajaman itäpuolella n. 4,8 km, Rahkanevan lounaispuolella ja matonevan luoteispuolella olevalla matalalla kumpareella.



Huomiot: Tervahauta säilyneenä hiekkakuopan koillisreunalla. Halkaisija 12 m, juoksutusrän-  
ni pohjoiseen/koilliseen (pituus 6 m). Hauta tietoisesti säästetty hiekanotolta

Kartta kohteen 77 yhteydessä.



Tervahauta hiekkakuopan kupeessa.



## **SIIKAJOKI 77 HAUTAMAANKANGAS 2**

Mjtnunnus:

Rauh.lk: 2

Ajoitus: kivikautinen  
Laji: asuinpaikka

Koordin: N: 7172 691 E: 414 475 Z: 61 ±1 m  
X: 7175 043 Y: 2557 889

P: 7175 694 I: 3414 612

Tutkijat: Poutiainen & Rostedt 2010 inventointi  
Löydöt: KM 38297, kvartsi-iskoksia.

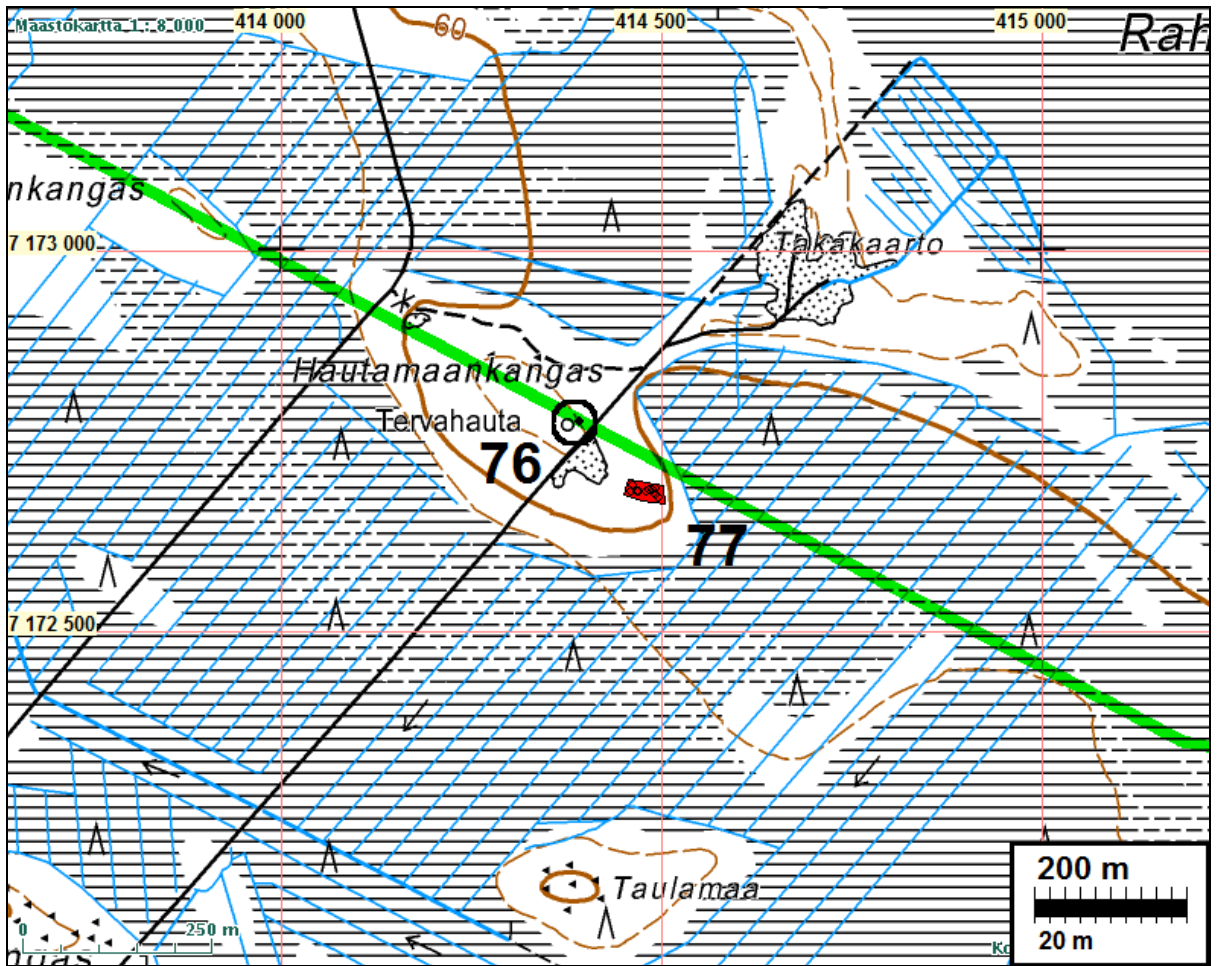
Sijainti: Paikka sijaitsee Ruukin taajaman itäpuolella n. 4,8 km, Rahkanevan lounaispuolella ja matonevan luoteispuolella olevalla matalalla kumpareella, sen kaakkoispäässä.

Huomiot: Kvaritseja hiekkaisella, muinaisen saaren etelän-kaakonpuoleisella rinteellä. Hiekan seassa kohtalaisesti kiviä, mutta vain yhdessä kohdassa on havaittavissa kivessä kapea kvartsijuonne. Siitä laikutuskone on ilmeisesti irrotanut pari kvartsinpalasta. Talteen otettujen kvartsien joukossa on joitakin kappaleita jotka ilmeisesti laikutuskone pirstonut, mutta suurin osa alueelta kerätyistä kvartsista vaikuttaa suunnitellusti isketyiltä. Hyvälaatuista isketyltä vaikuttavaa kvartsia on monin paikoin laikuissa joissa ei ole havaittavissa muita kiviä josta laikutuskone olisi voinut kvartsia irrottaa. Paikan rajaus on arvio.

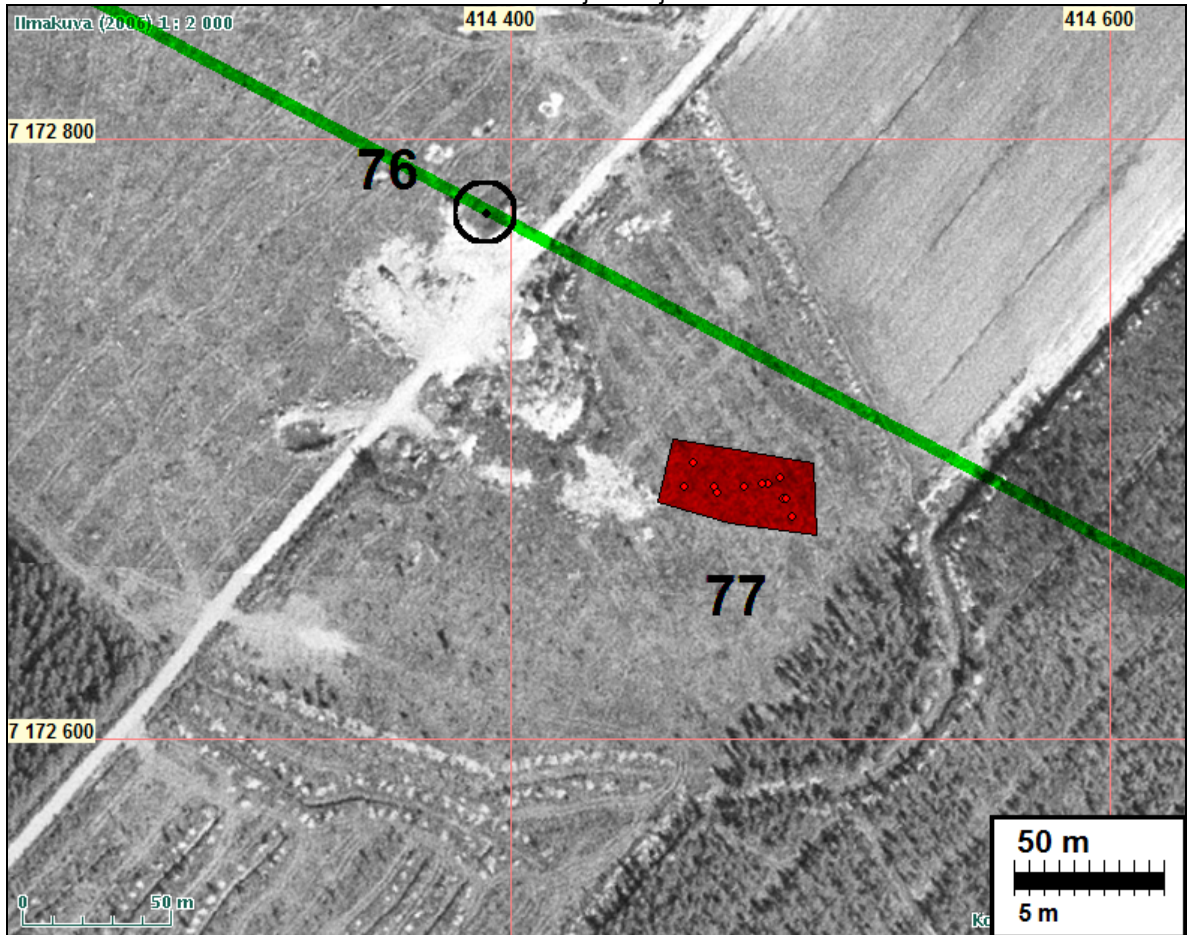


Asuinpaikan maastoa kuvan keskellä





Suunniteltu voimajohtolinjaus vihreällä



**Muut muinaisjännökset****LIMINKA 27 MYLLYARO**

Paikka sijaitsee suunnitellulta voimajohtolinjalta 240 m pohjoiseen.

Mjtunnus: 425010027

Rauh.lk: 2

Ajoitus: esihistoriallinen

Laji: tunnistamaton: röykkiö

Koordin: N: 7167 828 E: 441 082 Z: 60  
X: 7170 830 Y: 3441 230

Tutkijat: M.Mäkivuoti ja M.Sarkkinen 1994 tarkastus

Sijainti: Temmeksen kirkosta n. 9 km kaakkoon. Limingan Linnamaan jätinkirkolta n. 2 km kaakkoon olevan kangassaarekkeen laella

Huomiot: Paikalla on ainakin kolme röykkiötä, joista kaksi on halkaisijaltaan n. 3-4,5 m, muoltaan molemmat ovat hieman soikeita, toisen keskellä on kraaterimainen keskuskuopanne. Kolmas röykkiöistä on halkaisijaltaan n. 1,5 m. Röykkiöiden korkeus vaihtelee 30-40 cm välillä.

Paikkaa ei tarkastettu inventoinnissa 2010.

Kartta s. 5

---