

Siilinjärvi

Vuorelan kiviainesoton yva-alueen muinaisjäännösinventointi 2010.



Timo Jussila



Kustantaja: Pöyry Finland Oy

Sisältö:

Perustiedot	2
Inventointi	3
Kartat	4
YVA-alue	4
Maastokarttaote.....	5
Louhokset	5

Kansikuva: maisema Ruskeavuoren laen lounaisreunalta etelä-lounaaseen.

Perustiedot

Alue: Kiviainesoton hankealue ja alue n. 1 km säteellä siitä.

Tarkoitus: Tarkistaa riittävässä määrin alueen maastot ja etsiä niiltä uusia muinaisjäännöksiä.

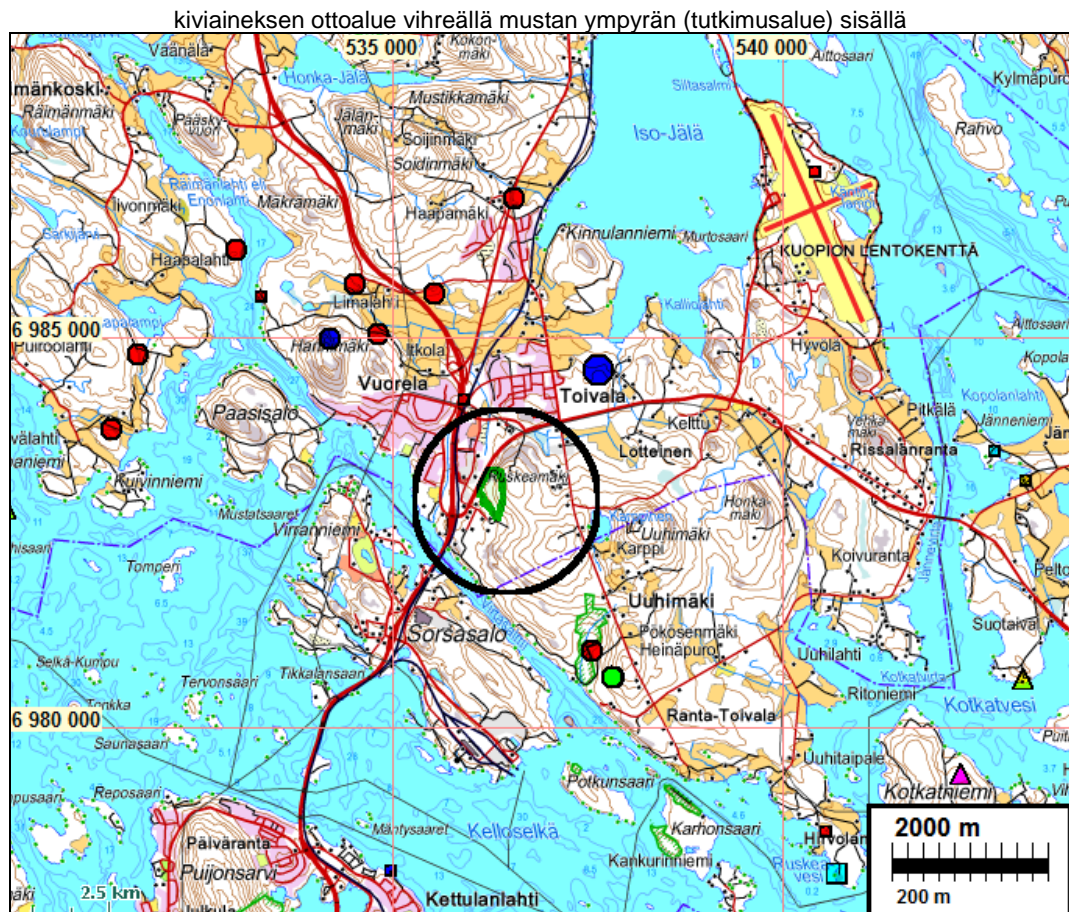
Työaika: Kenttätyöaika: maastotyö 16-17.8.2010.

Kustantaja: Pöyry Finland Oy

Tekijät: Mikroliitti Oy, T. Jussila.

Aiemmat tutkimukset: Jussila T, inventointi 2002. Aroaho J. tarkastuksia ja inventointia Saimaan ranta-alueilla.

Tulokset: Alueelta ei tunnettu ennestään muinaisjäännöksiä. alueella havaittiin lukuisia erikokoisia - laajimmat n. 30 x40 m, useimmat pieniä n. 20 x10 m - kivilouhoksia. Useimmissa näkyvissä käsiporan jälkiä mutta monissa niiden lisäksi myös koneporan reikiä. Louhokset ovat ilmeisesti 1900-luvun alkupuoliskon aikaisia rakennuskivilouhoksia, osa mahdollisesti radanrakennuksen tarpeisiin



Muinaisjäännökset eri symbolein. Punaiset pallot kivikautisia asuinpaikkoja. Siniset pallot 1. ms aikaisia varustuksia, vihreä pallo on Suomen sodan 1808-9 aikainen tykkiasema.

Inventointi

Inventoinnin maastotyö suoritettiin kahden päivän aikana elokuun puolessa välissä v. 2010. Toisena päivänä oli maastossa mukana arkeologi Jouko Aroaho Kuopion Museosta. Kiviaineksen ottoalue sijaitsee Kuopio-Joensuu tien alkupään itäkupeessa, Vuorelan teollisuus- ja yritysalueen pohjoispuolella. Tehtävänä oli tarkastaa maasto muinaisjäännösten varalta hankkeen YVA-alueella n. 1 km säteellä hankealueesta. Pääpaino 500 m säteellä hankealueesta sekä itse hankealue.

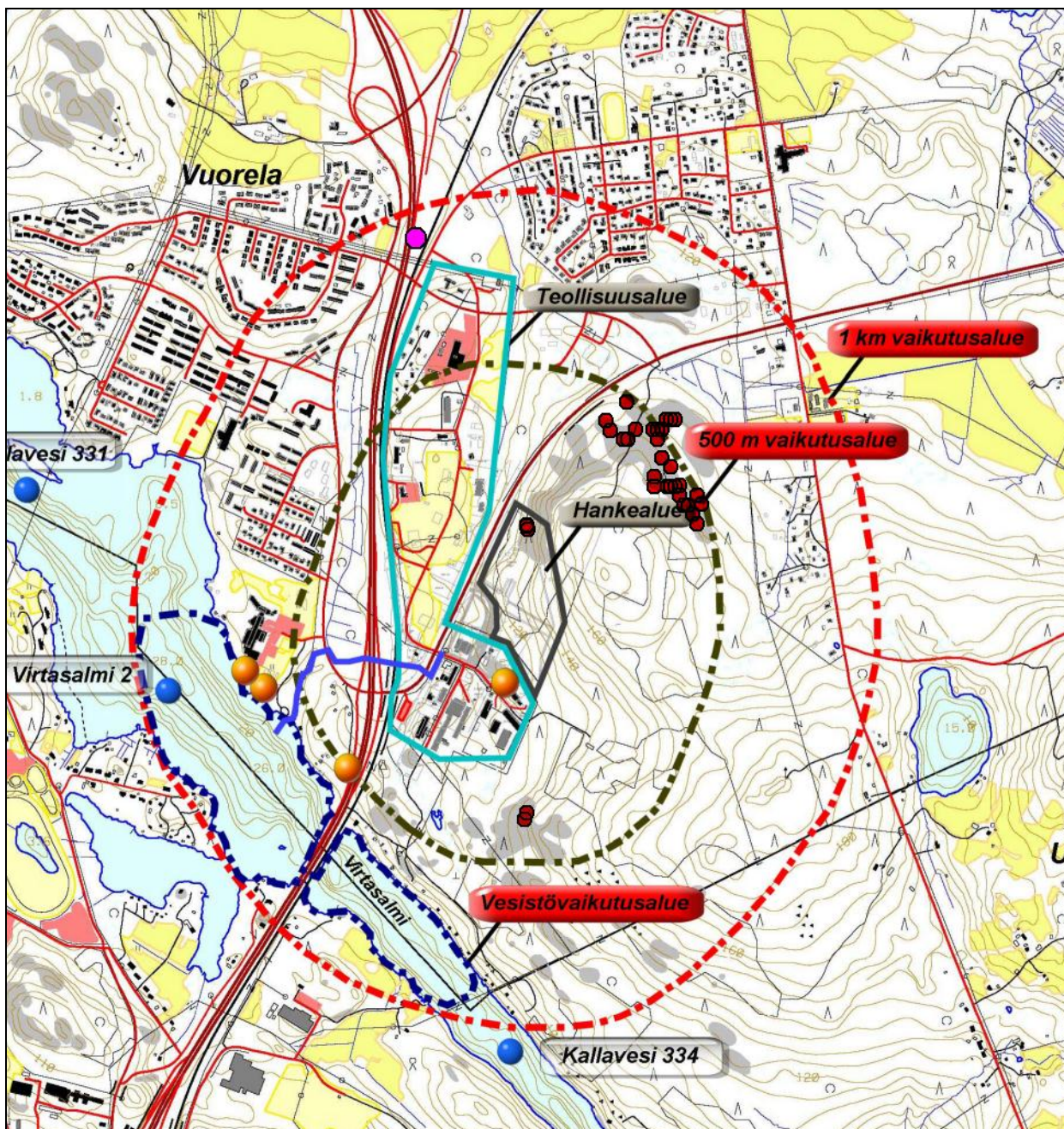
Tutkimusalue sijoittuu pääosin vt. 17 itäpuolelle, sekä Virtasalmen pohjoispuolelle. Alue on korkea mäki-aluetta, Ruskeavuoren laakea huippu kohoaa 175 m tasolle samoin sen kaakkoispuoleinen Luvemäki. Virtasalmen ranta on jyrkkä ja huonosti esihistorialliseen asutukseen sopiva. Muinais-Saimaan korkein ranta on alueella n. 102 m korkeustasolla ja se ulottuu juuri ja juuri toimenpidealueen lounaisnurkkaan, mikä alue on rakennettua ja myllättyä eikä topografia ole alkuperäinen. Alueen mäkien rinteet ovat kallioisia, länsirinne jyrkkä, muualla loivempi. Mäkien laet ovat moreenimaaperän peittämiä.

Alueelta ei tunneta muinaisjäännöksiä. Alueen koillispuolella, hankealueesta 1,7 km on 1. maailmansodan varustuksia. Virtasalmen pohjoisrannalla, purolaaksossa on kivikautinen asuinpaikka, n. 2,1 km hankealueesta kaakkoon. Siitä muutama sata metriä kaakkoon on mäen rinteellä Sandelsin tykkiaseman jäännöksiä (Suomen sota 1808-9) vanhan lauttarantaan vievän tien länsipuolella. Tutkimusalueelta ei ollut odotettavissa erityisesti minkään tyyppisiä muinaisjäännöksiä, kuine ehkä 1. ms varustuksia tai kaskiraunioita. Virtasalmen rannat on inventoitu moneen kertaan, omasta toimestani v. 2002 ja aiemmin Jouko Aroahon toimesta. Ranta-alueita en tutkinut nyt lainkaan. Maastotyön pääpaino oli Ruskeamäen alueella, joka tarkastettiin kohtuullisen kattavasti. Osa mäenrinteistä oli hakkuuaukkoa, tiheää vesakkoa ja miehen mittaista heinikkoa. Niitä ei maksanut vaivaa katsoa – olipa siellä mitä tahansa sitä ei olisi nähty ellei päälle astu. Mitään merkittävää jäännöstä kyseisessä maastossa ei kuitenkaan ole odotettavissa. Luvemäen ja Pihlajaharjun aluetta katsoin vain muutamien pistokokein – maastohavaintojen ja karttakuvan perusteella alueelta tuskin voi sijaita mitään muinaisjäännöstä. Tutkimusalue Kuopio-Joensuu tien (vt. 17) länsi- ja pohjoispuolella on suurimmaksi osaksi rakennettua ja maaperä sekä maasto lähes kauttaaltaan arkeologin kannalta eri tavoin ”myllättyä”. Se alue katsottiin vain kursorisesti. Kyseistä aluetta on tarkastettu paikoin myös v. 2002 inventoinnissa.

Alueella ei havaittu mitään muinaisjäännökseksi luokiteltavaa jäännöstä. Alueella ei ole mitään merkkejä 1. ms. varustuksista. Suomen sodan aikaisia varustuksia (tykkiasema) ei alueella voi olla sen vaikeakulkuisuuden takia – kaukana sen ajan tiestä. Ruskeamäen laajalla lakialueella on vähäisiä merkkejä kaskenpoltosta: maakivien päälle siellä täällä nosteltu pienempiä kiviä. Alueella havaittiin lukuisia kivilouhoksia jotka louhintatavan perusteella ajoittuvat 1900-luvun alkupuoliskolle joku periaatteessa ehkä 1800-luvun lopullekin (ks. luku Louhokset). Alueella olevat louhokset eivät Museoviraston Rakennushistorian osaston kirjallisten ohjeiden tulkintani mukaan ole muinaisjäännöksiä. Muita kuin mainittuja jäännöksiä nykyaikaa vanhemmasta ihmistoiminnasta en alueella havainnut.

Porvoo 3.9.2010

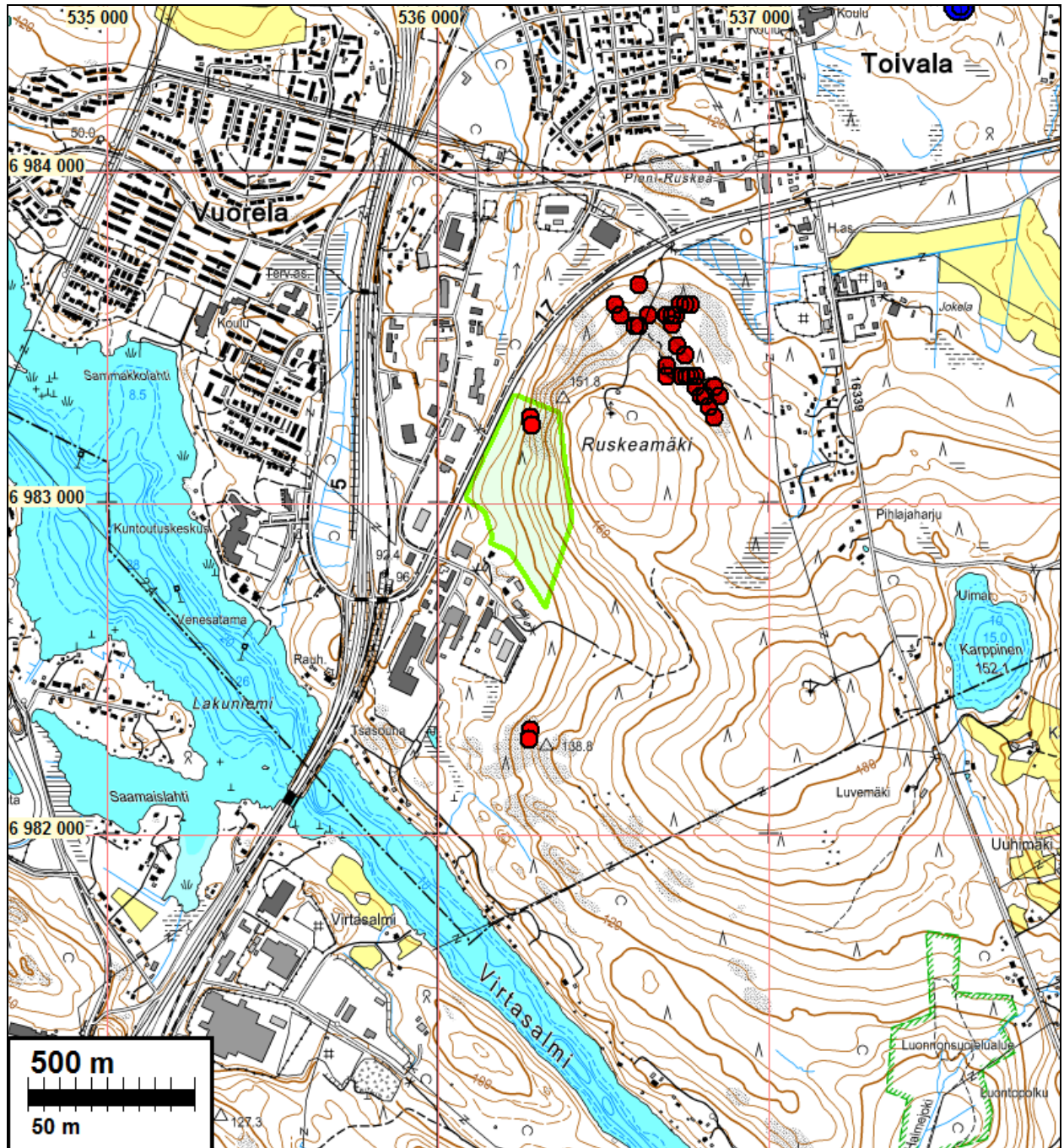
Timo Jussila

KartatYVA-alue

YVA-alue. Kartta © Pöyry Finland OY (kartta YVA-ohjelmasta)

500 m vaikutusalue tarkastettiin inventoinnissa melko kattavasti, 1 km vaikutusalue vain pistokkein - maastohavaintojen ja maaston muinaisjäännöspotentiaaliarvion perusteella ei katsottu tarpeelliseksi inventoida aluetta tarkemmin 500 m vaikutusalueen ulkopuolella.

Maastokarttaote

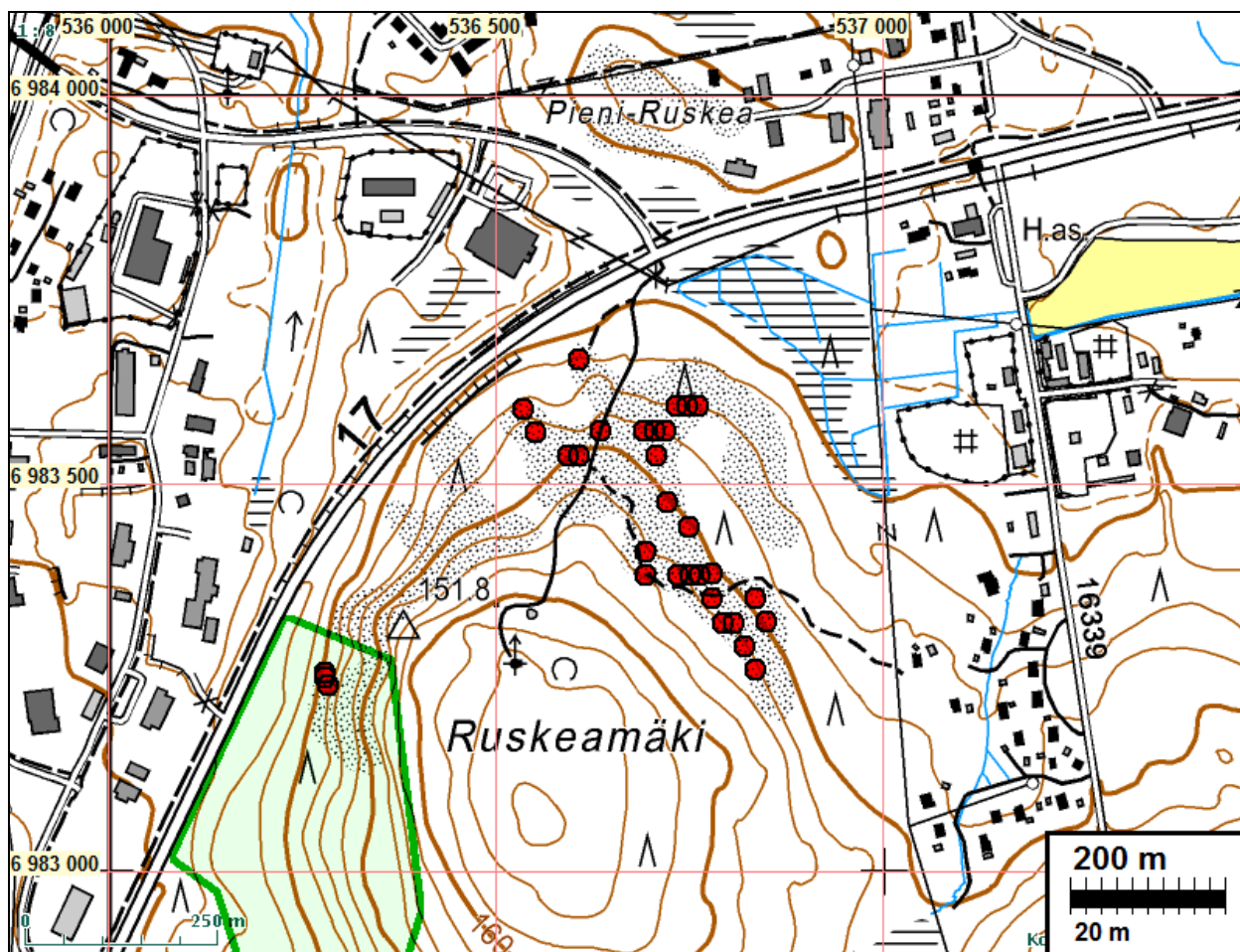


Hankealue vihreällä. Havaitut kivilouhokset = punainen pallo, sininen pallo oik. ylh on 1.ms varustukset.

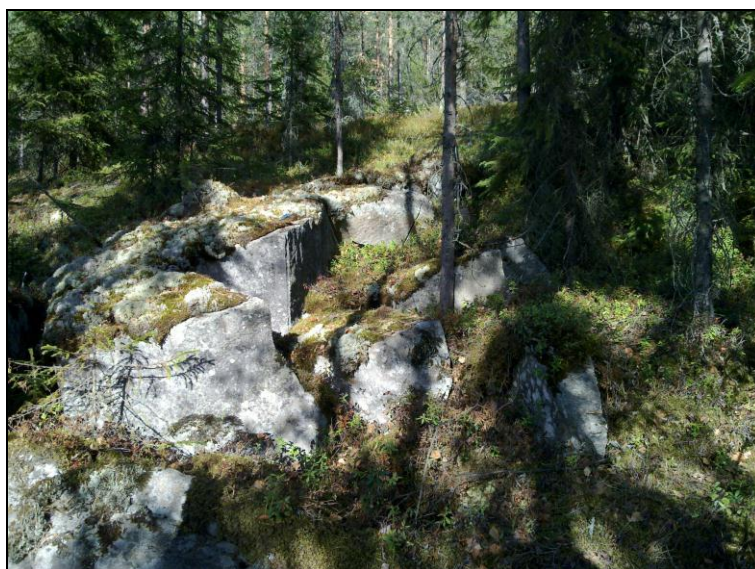
Louhokset

Alueen kivilouhokset vaihtelevat kooltaan aarin kokoisista pikkulouhoksista 50 x 30 m kokosiin louhoksiin. Mikään louhos ei ole syvä, kaikki "pintalouhoksia", useimmat loivasti viettävässä kalliorinteessä. Louhoksissa on vaihteleva määrä paikalle jäänyttä louhittua kiveä eri kokoisina kasoina ja aumoina. Kaikissa louhoksissa on kalliossa ja paikalle jääneessä kiviaineksessa käsi-poran reikien jäljet mutta lähes kaikissa myös joissain kohden koneporan reiän jäljet. Tämän perusteella louhokset lienevät peräisin 1900-luvun alkupuolelta - vuosisadan puoleen väliin.

Tällaiset kivilouhokset eivät ole Museoviraston ohjeiden mukaan kiinteitä muinaisjäänköksiä eli muinaismuistolailalla suojeltavia kohteita. Raportti CD:llä louhoksista kuvia, kuvissa EXIF-tiedoissa kuvauspaikan koordinaatit. Raporttiin tulostettu vain osa kuvista.



Ruskeamäen alueen rakennuskivilouhokset



Ruskeamäen länsirinteen louhosta

Louhos kolmessa kohdassa jyrkässä kalliorinteessä. Rinteen juurella louhittua kiveä kasoina.



Ruskeamäen länsirinteen louhosta



Virtasalmen pohjoispuolella olevaa louhosta, jossa louhoskuoppaan ladottu jätekivistä seinä – mahdollinen ”piilopirtti” - kenties lasten leikkiä mutta voisi olla esim. käpykaartilaiden piilopaikka. ”pirtissä” ruostunut emalikattila





Louhittua kiveä Virtasalmen pohjoispuolisella louhoksella.



Pieni louhos Ruskeamäen pohjoisrinteellä.



Laajempi louhos Ruskeamäen pohjoisrinteellä