

Sipoo

Joensuun venesataman alueen muinaisjäännösinventointi 2012



**Tapani Rostedt
Timo Sepänmaa
Mikko Helminen
Johanna Stenberg
Timo Jussila**



Kustantaja: Sipoon kunta

Sisältö:

| | |
|--------------------------|----------|
| Perustiedot | 2 |
| Inventointi | 3 |
| Kartat..... | 4 |
| Kuvat | 6 |

Perustiedot

Alue: Joensuun venesataman alue Sipoonlahden länsirannan pohjoisosassa, Sipoonjoen suistossa, sekä uusi tielinja venesatamasta pohjoiseen.

Tarkoitus: Selvittää onko alueilla kiinteitä muinaisjäännöksiä – suorittaa alueella ns. tarkkuusinventointi.

Kustantaja: Sipoon kunta

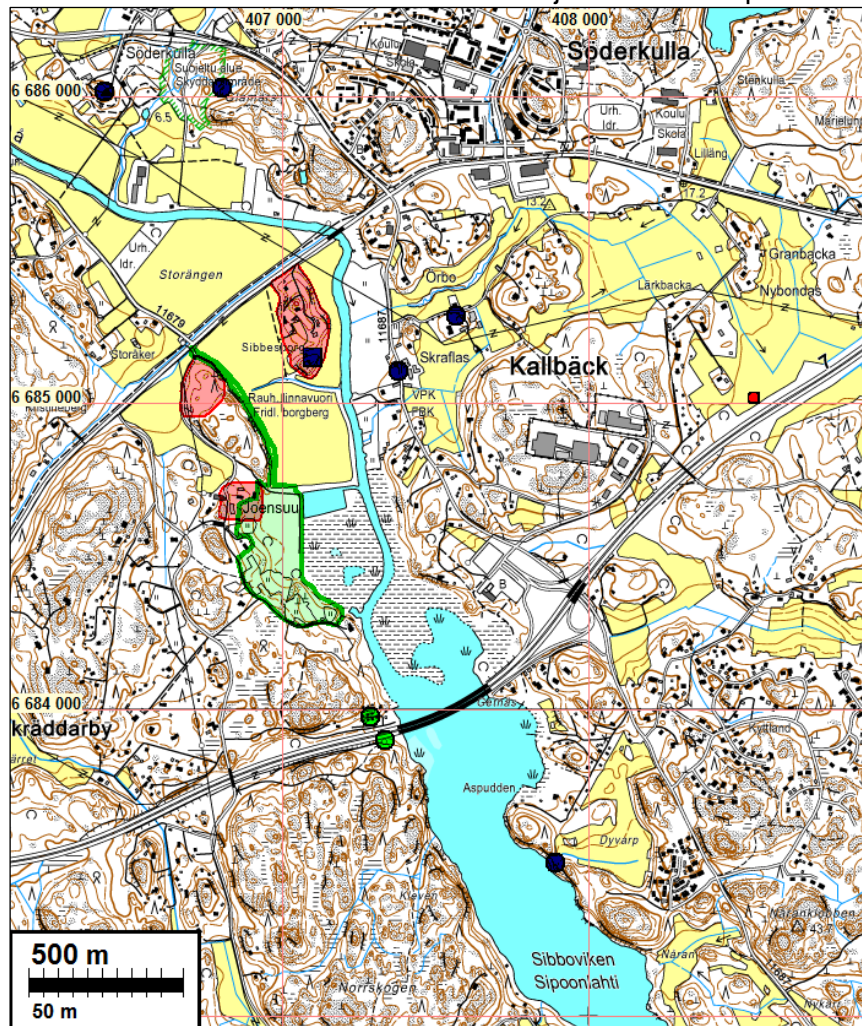
Työaika: Maastotyö 4.5.2012, Tapani Rostedt, Timo Sepänmaa, Mikko Helminen ja Johanna Stenberg. Raportin viimeistely T. Jussila, valmistelu J. Stenberg.

Aiemmat tutkim: Manneralueen esihistoriallisen ajan ja saariston esihistoriallisen sekä historiallisen ajan muinaisjäännösten inventoinnit, Museovirasto 2007.

Tekijät: Mikroliitti Oy, Timo Jussila.

Tulokset: alueella ei havaittu kiinteään muinaisjäännökseen viittaavaa.

Tutkimusalueet vihreällä. Läheiset muinaisjäännösalueet punaisella



Inventointi

Sipoonlahden länsirannalla olevan venesatama alueelle laaditaan asemakaava. Kaava-alue sijaitsee 360 m Sibbesborgin varhaiskeskiaikaisen linnanpaikan eteläpuolella. Kaava-alueelta on aikomus vetää uusi tielinja, alueen pohjoispuolella sijaitsevan mäen itäpuolelta. Heti kaava-alueen pohjoisosan länsikupeessa sijaitsee Joensuun kartanon (säteri) vanha tonttima (mjrek 1000010893). Sipoon kunta päätti teettää alueella muinaisjäännösinventoinnin, ns. asemakaava-tasoisena tarkkuusinventointina. Sipoon kunta tilasi työn Mikroliitti Oy:ltä 25.4.2012.

Inventoinnin maastotyö suoritettiin yhden päivän aikana 4.5.2012. Maastotyön teki kolme varsin kokenutta arkeologia, joilla huomattava kokemus ja tietotaito historiallisen ajan muinaisjäännösten sekä rautakautisten muinaisjäännösten etsimisestä, havainnoinnista ja tutkimisesta. Lisäksi mukana oli jo hyvän kenttätyökokemuksen omaava, opiskelunsa loppuvaiheessa oleva arkeologian opiskelija.

Havainto-olosuhteet olivat tutkimusajankohtana sään puolesta hyvät. Poutainen ja osittain aurinkoinen säätila mahdollistivat hyvän näkyvyyden. Tutkittavan alueen maasto oli helppokulkuinen, joten koko osoitettu alue oli sen puolesta mahdollista tutkia. Maanpinta oli kuitenkin osittain jo ruohon ja heinikon peitossa, joten kaikilta osin pintapöimintä ei ollut mahdollista ja muutokin havaintojen tekeminen vaikeampaa. Peitteisten maastokohtien tutkimuksessa kairaus oli ensisijainen tutkimusmenetelmä, jota täydennettiin koekuopilla. Maisemallisesti alue vaikuttaa hyvin potentiaaliselle rautakautiselle sekä keskiaikaiselle asutukselle. Alue on suureksi osaksi nykyistä ja vanhaa peltoa ja niittyä. Joensuun kartanon muinaisjäännösrekisterissä rajattua muinaisjäännösalueetta ei tutkittu mitenkään tarkemmin.

Alueella katsottiin olevan silmänvaraisten ja pinnallisten, kokemusperäisten havaintojen mukaan (topografia ja maasto) kolme muinaisjäännöksille potentiaalisesti arveltua aluetta, jotka nimettiin alueiksi 1, 2 ja 3. Näille alueille tehtiin runsaammin koekuoppia ja kairanpistoja. Koekuopista ei tullut löytöjä, eikä kulttuurikerrosta ollut havaittavissa. Tumman, hieman nokisen maakerroksen paksuus oli n. 20 cm, jonka jälkeen tuli puhdas maa, moreeni tai savi. Pintalöytönä tuli yksi pala koristeltua kivisavikeramiikkaa. Muualla kuin em. alueilla 1-3 tehtiin satunnaisesti koekuopitusta – ns. lapionpistoja - ja kairauksia. Missään ei saatu havaintoja mahdollisesta kulttuurikerroksesta.

Uuden tielinjan maasto on kallioisen mäen juurella olevaa alavaa peltoa, joka paikalla käytäessä oli kynnettyä talven jäljiltä – havaintomahdollisuudet olivat siis hyvät. Pellossa, tielinjan kohdalla ja liepeillä ei havaittu mitään merkkejä muinaisjäännöksestä.

Alueiden 1-3 havainnot:

1)

Kiviladonta lohkotuista kivistä koilliseen viettävän kallion alalaidalta. Kivikerroksia 1-3, kiviladonnan pituus 10 m ja korkeus 20-60 cm. Kiviladonnan yhteyteen kaivettiin kolme koekuoppaa. Koekuopissa oli havaittavissa 20 cm paksu tumma maa-aines, jonka jälkeen puhdas maa. Koekuopista löytyneitä tiilenpaloja ja lankanauvoja ei otettu talteen.

Löytöaineiston perusteella rakenne ajoitetaan 1800-luvulle – 1900-luvun alkupuoliskolle.

2)

Alueen pintapöiminnässä löytyi pala koristeltua kivisavikeramiikkaa (6,2 x 6 cm, kuva alla). Alueella kaivetuista 5 koekuopasta ei kuitenkaan tullut lainkaan löytöjä, eikä kulttuurikerroksia

ollut havaittavissa. Tumma, sekoittunut pintamaakerros oli noin 20 cm paksu, jonka alla puhdas maa. Keramiikan pala on siis satunnainen löytö, jolle ei löydetty kontekstia.

3)

Paikalla on selvästi sinne tarkoituksellisesti tuotuja lohkoittuja kiviä kallion kaakkoisreunalla 7 x 5 m laajuisella alalla. Kivimuodostelman läheisyyteen kaivettiin 4 koekuoppaa, joista yhdessä oli havaittavissa rapautunutta kiveä koekuopan kaakkoiskulmasta.

Yhdestä koekuopasta tuli esiin liuskekiven kaltaista kiveä. Samasta kuopasta tuli myös yksi lankanaula. Koekuopissa ja kairauksissa oli havaittavissa 20 cm tumma maa-aines, mutta ei kulttuurikerrosta. Alueelle on mahdollisesti tuotu täyttömaata tasoittamaan kallioista rinnettä ja kivimuurin tarkoitus on tukea tätä rakennettua terassimuodostelmaa.

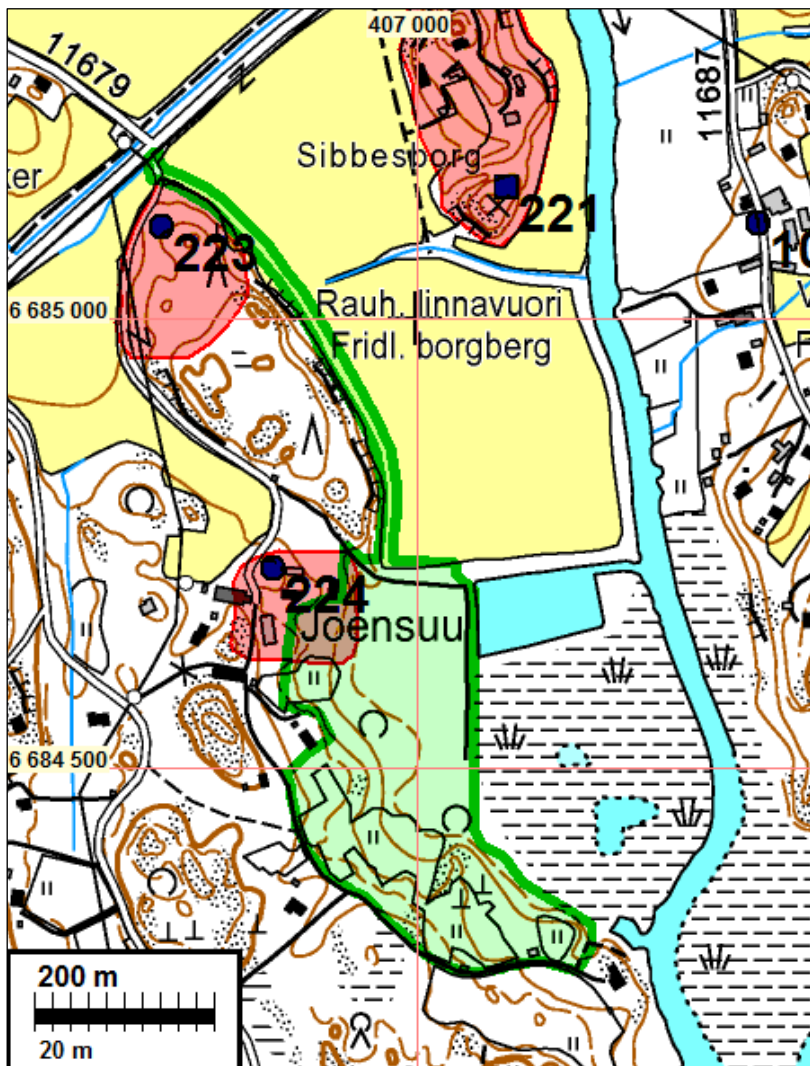
Tutkimuksen johtopäätös on, että alueella tuskin sijaitsee kiinteää muinaisjäännöstä - sellaisesta ei havaittu merkkejä.

Porvoo 12.4.2012

Tutkimusryhmän puolesta

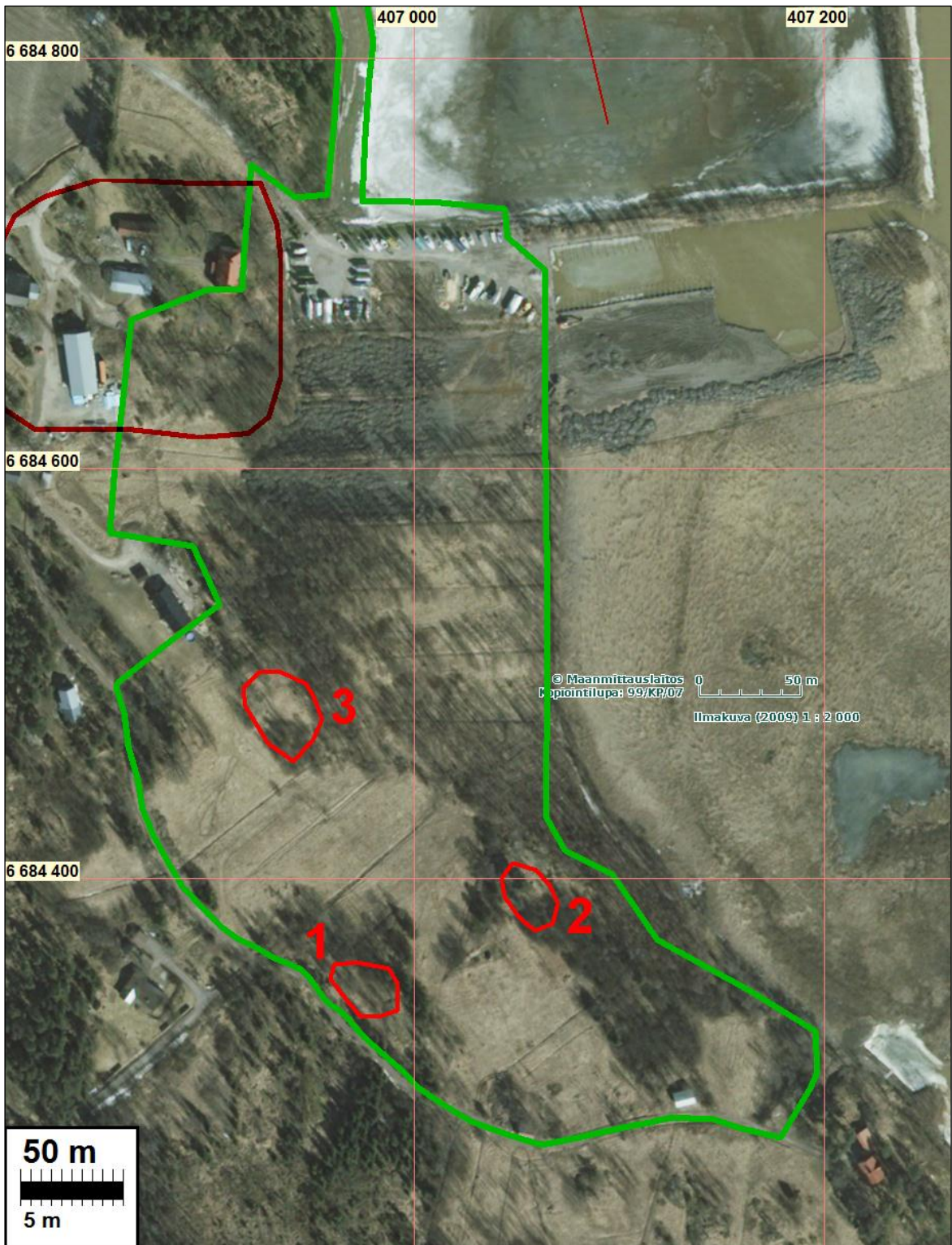
Timo Jussila

Kartat

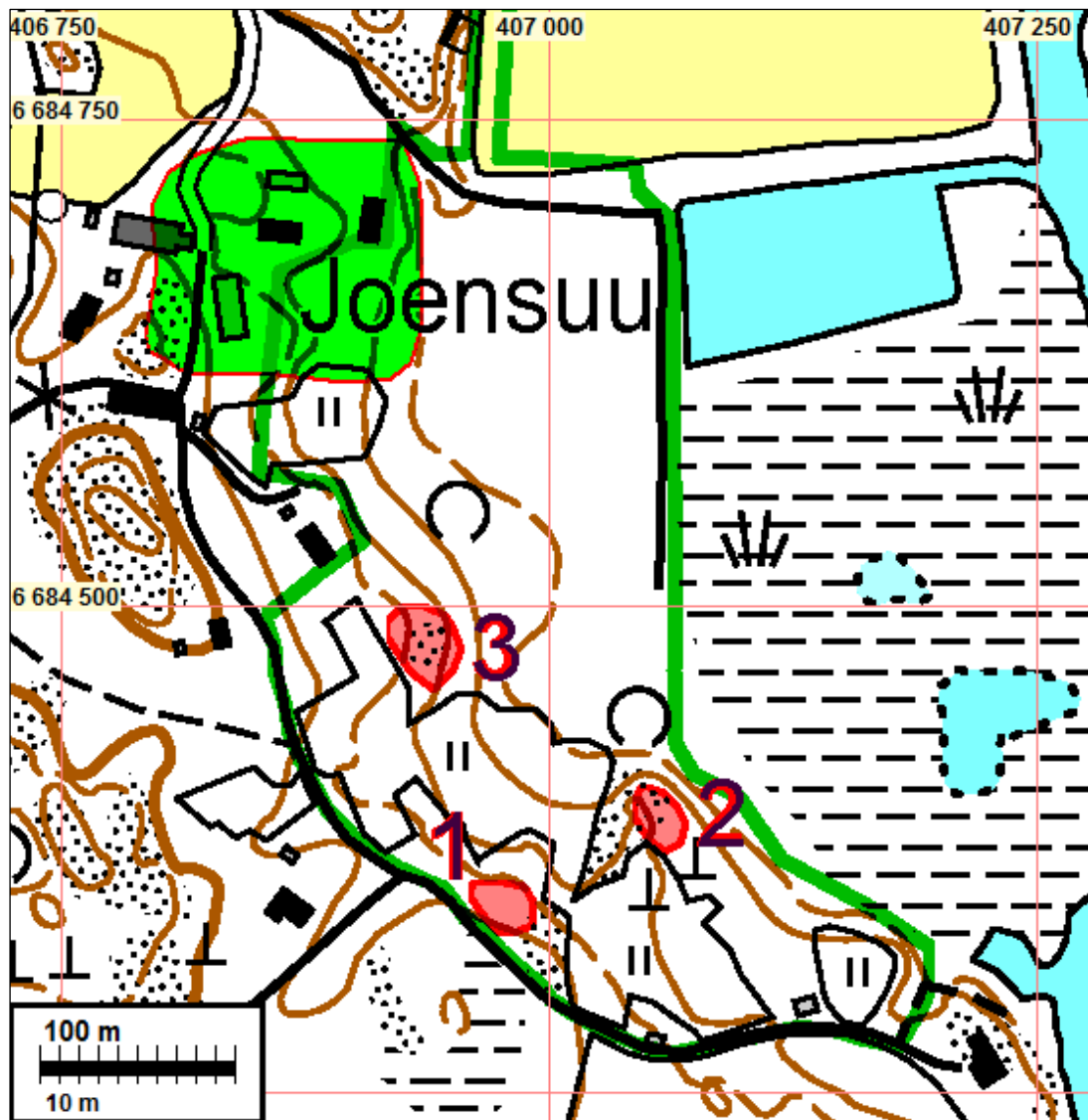


Tutkimusalue vihreällä

Muinaisjäännösalueet punaisella. Keskellä ylhäällä Sibbesborg, tutkimusalueen kupeessa Skraddarbyn Joensuun kartano ja sen pohjoispuolella Skraddarbyn Knaggis ja Litens, hist. ajan tonttimaat.



Tutkimusalue rajattu vihreällä. Tekstissä mainitut, tarkemmin tutkitut maastonkohdat 1-3 punaisella. Joensuun muinaisjäännösalue on rajattu tumman punaisella viivalla. Sen rajaus muinaisjäännösrekisteristä huhtikuun lopulla 2012.



Kuten ed. sivun ilmakuva mutta Joensuun mj-alue vihreällä.

Kuvat



Kuva alueen keskiosan länsilaidalta koilliseen



Alueen keskiosaa, koilliseen.



Alueen kaakkoiskolkkaa luoteeseen



Vasemmalla Joensuun kartano. Pohjois-koilliseen.



Joensuun kartanon muinaisjäännösaluetta heti tasatun alueen takana. Länteen.



Aluetta 1 tutkitaan.



Kivirakenne alueella 1



Aluetta 2 tutkitaan.



Koekuoppa alueella 2.



Aluetta 3 tutkitaan.



Kiveystä alueella 3





Aluetta tutkitaan.



Alueelta 2 löytynyt keramiikan fragmentti.



Uuden tielinjan aluetta , mäen juurella pellossa