

Sodankylä Kevitsan kaivospiirin YVA-alueen muinaisjäännösinventointi 2010.



Timo Jussila
Timo Sepänmaa



Kustantaja: Pöyry Finland Oy

Sisältö:

Perustiedot	2
Inventointi	3
Yleiskartta	3
Muinaisjännökset	4
SODANKYLÄ KEVITSA.....	4
SODANKYLÄ RISTIKENTTÄ.....	13
SODANKYLÄ SAIVELJÄRVI	16
SODANKYLÄ ISO HANHILEHTO.....	18
SODANKYLÄ SAIVELJÄRVI NE 1	20
SODANKYLÄ SAIVELJÄRVI NE 2	22
SODANKYLÄ SAIVELJÄRVI NE 3	23

Kansikuva: maisema Kevitsan laelta luoteeseen

Perustiedot

Alue: Kevitsan kaivospiirin YVA-alue, sis. mahdolliset laajennusalueet.

Tarkoitus: Tarkistaa riittävässä määrin alueen maastot ja etsiä niiltä uusia muinaisjännöksiä. tarkastaa tunnetut muinaisjännökset.

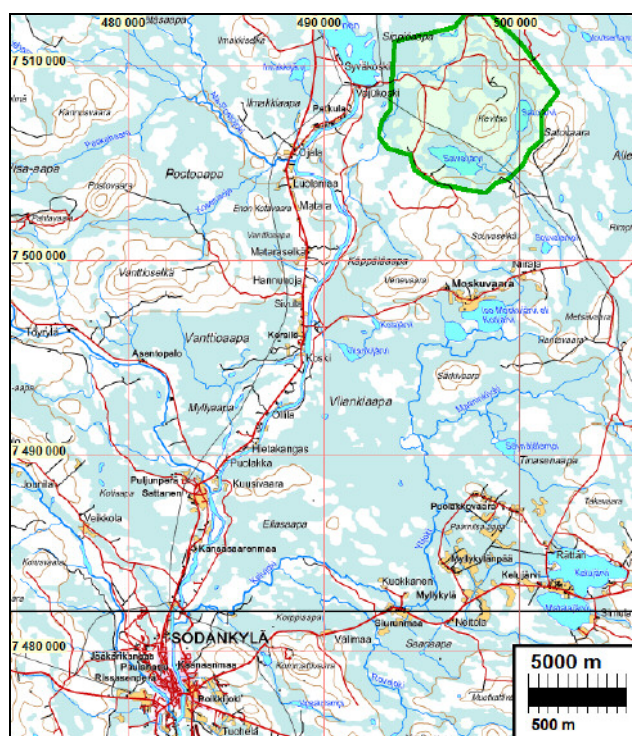
Työaika: Kenttätyöaika: maastotyö 13.-15.9.2010.

Kustantaja: Pöyry Finland Oy

Tekijät: Mikroliitti Oy, Timo Jussila ja Timo Sepänmaa.

Aiemmat tutkimukset: Tallgren A.M. tarkastus 1907, Torvinen M tarkastuksia 1992, Sarkkinen M tarkastus 1993, Karjalainen T, tarkastus 1999, Äikäs T tarkastus 2007.

Tulokset: alueelta tunnettiin ennestään Kevitsan laen seitapaikka – seita hävitetty eikä jälkiä siitä ole eikä seidanpaikkaa ole paikannettu, Ristikentän mahdollinen kalmisto, kaksi pyyntikuoppakohdetta. Kevitsan seidanpaikka ei selvinnyt. Kevitsan laella havaittiin muutama pilkkapuu. Ristikentän kalmisto osoittautui väärinkäsitykseksi. Aiemmin tunnettujen kahden pyyntikuopan lisäksi havaittiin kolme ennestään tuntematonta, mahdollista pyyntikuoppakohdetta.



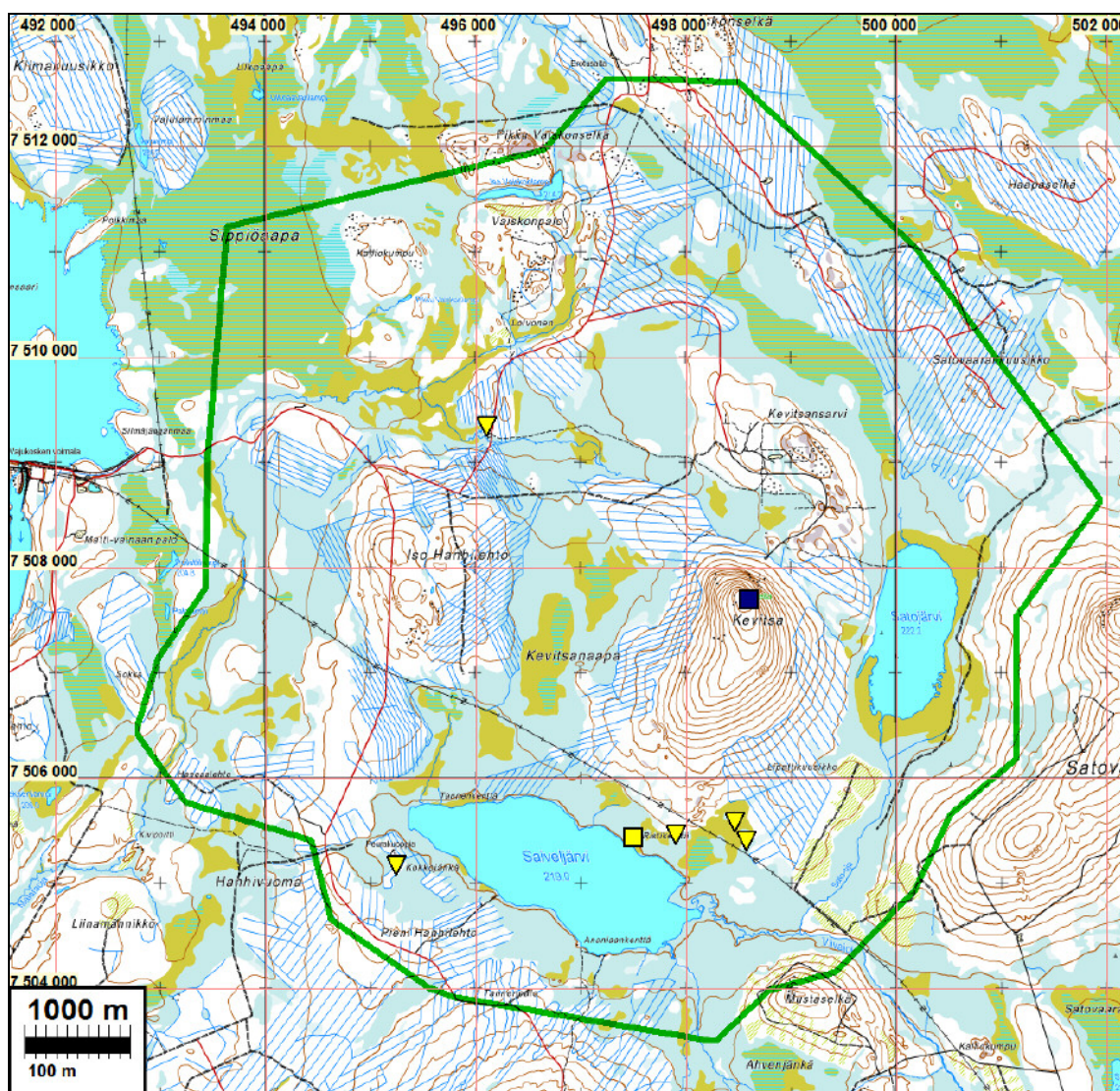
Inventointi

Inventointi suoritettiin syyskuun puolella välillä 2010 hyvissä maastotyöolosuhteissa. Inventoinnissa tarkastettiin alueen ennestään tunnetut kohteet, sekä etsittiin uusia muinaisjäännöksiä alueen eri osista. Pääpaino maastotarkastuksissa oli Saiveljärven alueella sekä tutkimusalueen pohjois- ja luoteisosassa Mataraojan ympäristössä. Muualla maastoa tutkittiin muutamien pistokokein ja todettiin että alueilla, joista tuskin mitään arkeologisesti mielenkiintoista on löydettävissä, ei ole järkevää enempää kuljeskella. Suurin osa tutkimusalueesta on suota, korpea ja lettoa. Kaikkiin lettojen keskellä oleviin (Saiveljärvellä ja Sippiöaavan reunoilla) suosaariin ei päästy käytettävissä olevin kulkukeinoin (kävely saappaat jalassa) suon vetisyyden takia. Kuivat maa-alueet ovat alueella kivikkoista ja kallioista kangasta ja alemmilla tasoilla märkää korpimetsää. Arkeologisesti kohtalaisen mielenkiintoista maastoa havaittiin muutamien paikoin Mataroan yläjuoksulla (missä kartalla Loivonen), mutta mitään muinaisjäännöskelpoista ei silmänvaraisesti ja koekuopituksin havaittu. Kevitsan vaaran lakialue katsottiin tarkoin. Vaaran laki on usean arkeologin toimesta (v. 1993-2007) jo aiemmin ”kammattu” perusteellisesti. Vaaralla Tallgrenin mukaan (v. 1907) sijainnut seita lienee peruuttamattomasti hävinnyt ja kadonnut.

24.10.2010

Timo Jussila

Yleiskartta



Tutkimusalue rajattu vihreällä. Alueen jäännökset eri symbolein (kelt. kolmio = kuoppakohde)

Muinaisjännökset

SODANKYLÄ KEVITSA

Mjtunnus: 1000000423

Rauh.lk: 1, ehdotan rauhoitusluokaksi 2 tai 3

Ajoitus: historiallinen

Laji: palvontapaikka

Koordin: N: 7507 693 E: 498 608 Z: 310
X: 7510 830 Y: 3498 780

Tutkijat: A. M. Tallgren 1907 tarkastus, Mika Sarkkinen 1993 tarkastus, Äikäs Tiina 2007 tarkastus, Jussila & Sepänmaa 2010 inventointi

Sijainti: Paikka sijaitsee keskustasta 34 km pohjois-koilliseen. Kevitsan vaaran laella.

Huomiot: *Muinaisjännösrekisteri:*

Kohde sijaitsee Vajukosken voimalasta 7 km itäkaakkoon, Kevitsan (noin 310 m) laella. Paikalla on ollut kivistä ladottu ihmishahmo, joka on sijoitettu katkaistun kartion muotoisen, 4 m pitkän ja 1-2 m korkean aluskiven päälle. Vuonna 1907 todettiin latomus hävitetyksi, mutta aluskivi oli jäljellä. Vuoden 1993 tarkastuksessa päätettiin, että aluskivi on vaaran laelle rakennetun kolmiopisteen perustassa. Vuoden 2007 inventoinnissa tornin havaittiin tuhoutuneen ja seidan aluskiven jääneen sen alle. Peruskarttaan seitakohde on merkitty 60 m oletetulta paikalta kaakkoon.

Vaaran laella, seidan kohdasta noin 50 m luoteeseen, on myös ilmeisesti varsin tuore ladotuista litteistä kivistä koottu ihmishahmoinen kiviladelmä, jota vuonna 1997 todettiin voidellun rasvalla ja siis käytetyn mahdollisena palvontapaikkana. Kolmiopisteen seitapaikan ja tämän kiviladelman välillä havaittiin myös lohkoituja kvartseja.

Jussila & Sepänmaa:

Seidasta:

Kolmimittauspiste on sijainnut laen korkeimmalla kohdalla olevalla rapautuneella kallionyppylällä - pinnassa varpujen ja jäkälän alla kalliosta rapautunutta kiveä. Kyseessä ei ole iso maakivi minkä päälle kolmiomittausviiri olisi pystytetty vaan todellakin pitkänomainen ja luontainen kivikkokumpare. Mitään latomusta tms. perustaa emme havainneet. Kolmiomittauspisteen puupylväs on kaatuneena laella. Se on ollut kivillä tuettuna pystyssä. Tukikivikko näkyy nyt pienenä kiviröykkiönä. Tallgrenin kuvauksista päätellen seita ei ole sijainnut tällä kumpareella vaan laen itäreunalla. Emme paikantaneet Tallgrenin kuvaaman kaltaista kiveä. Rinne on ylipäättäen erittäin kivinen ja lohkarainen. Seidan aluskiven ja kaadetun seidan kiviä voi halutesaan nähdä lähes missä tahansa rinteessä. Tosin ei niin isoja mitä Tallgren kuvaa, lähinnä kuvausta muistuttava iso maakivenkivenlohkare sijaitsee n. 190 m kolmiomittauspisteestä etelä-kaakkoon. Paikalla olevan parin ison lohkarkeen (isoimmat mitä lakialueella tavattiin) ympärillä tai lähistöllä ei ollut irtokiviä särjetystä seidasta.

Paikallinen informantti, Toivo Peuraniemi kertoi puhelimesta, että hän on vielä ennen sotia seidan - kiviraunion - nähnyt (sen luona lepäiltiin kun tultiin heinänteosta Satojärveltä) ja muisteli sen sijainneen kolmiomittauspisteen länsi-luoteispuolella korkeimmalla laella ja sen olleen kivitä ladottu raunio. Tallgrenin kuvauksen perus-

teella Seita olisi siis sijainnut myöhemmän kolmiomittaispisteen itäpuolella, laen reunamilla, rinteen yläosassa. Tiedot seidasta ovat sekavia ja tulkinnanvaraisia. Olisiko paikalla ollut Tallgrenin jälkeen joku toinen kivikasa alkuperäisen seidan korvikkeena? Silmänvaraisesti ei alkuperäistä, Tallgrenin kuvaamaa seitaa voi enää paikantaa - tuskin muutenkaan. Paikka jäänee seidan osalta tarinapaikaksi.

Laella, harvakseltaan siellä täällä lakirakan seassa, on luontaisia erikokoisia *kvartsimurikoita* ja niistä lohjenutta pienempää kvartsia, tavallisena kalliosta lohjenneena ja rapautuneena kivenä. Joitain yksittäisiä kvartsikimpaleita on lohkaistu - aivan ilmeisesti geologin vasaralla. En antaisi kvartseille mitään luontaisesta poikkeavaa tai muuta erityistä merkitystä. Kolmiomittauspisteestä n. 30-40 m lounaaseen (N 7507693 E 498537) on kivistä kasattu pieni raunio jonka ylimmät kivet ovat valkoisia kvartsikiviä. Kyseessä on resentti pieni kivilatomus. Edellä mainittu paikallinen informantti Toivo Peuraniemi sanoo kyseisen kiviraunion olevan tuore ja nykyaikainen rakennelma, joka on ilmestynyt paikalle joskus 1990-luvulla. Mitään erityistä shamanismiin tms. kaltaiseen harrasteluun liittyvää emme alueella havainneet.

Lakialueella on muutama pilkkapuu, keloja jonka kyljessä kaiverruksia.

Kolmiomittauspisteestä n. 60 m pohjoiseen, lakea hieman alemmalla tasanteella on iso kelo (N 7507777 E 498529), jossa nimikirjaimet MP ja P:n pallukan sisällä pieni tikku-ukkokuvio.

Kolmiomittauspisteestä n. 160 m kaakkoon (N 7507592 E 498639) on vanhassa kelossa nimikirjaimet PJM. Nämä kaksi em. pilkkaa vaikuttavat nykyaikaisilta, joskaan eivät aivan tuoreita - ilmeisesti 1900-luvulta.

Kolmas pilkkapuu on edellisiä vanhempi kelo, jo kovin huonokuntoinen. Se on parin metrin korkeudelta kaksihaarainen. Se sijaitsee aivan sen lakikumpareen vieressä, missä kolmiomittauspiste, sen etelä-lounaispuolella n. 10-15 m (N 7507713 E 498548). Siinä erottuu osin tuhoutuneita ja katkenneita kaiverruksia. Yksi kaiverrus on kuin vinossa oleva P kirjain ja yksi V kirjain. Muista ei saa tarkempaa selkoa.

A. M. Tallgren 1907, tarkastus

"Kevitsan jumalainen" ((Tallgrenin käsinkirjoitettu teksti kirjoitettu puhtaaksi 1996)

Käydessäni ylioppilas A. Europaeuksen kanssa Sodankylän Vajukosken luona tavatun suuren pronssikauden löydön paikkaa katsomassa syksyllä 1907 sain kuulla, että ei järin kaukana siitä paikasta oli ollut ja ehkä vieläkin oli harvinainen muinaisjäänös, jota kutsuttiin "Kevitsan jumalaiseksi". Kerrottiin että Kevitsan vuorella, jonne kylästä olisi matkaa itäsuuntaan arviolta viisi neljänneistä peninkulmaa, olisi savesta valettu ihmiskuvio, jota lappalaiset olivat jumalanaan palvelleet, rasvalla voidelleet ja peuransarvilla koristaneet. Kun kertojani oli puhutellut n. 40 vuotta sitten paikalla käynyttä henkilöä, oli tämä muistellut, että jumalaisesta jo silloin oli toinen käsi ja jalka poikkilyöty. Kuvan suuruus oli ollut "ainakin 1 metri".

Kertomuksen johdosta kävin tapaamassa miestä, Mettiäis-Tanelia, joka 40 v. sitten olisi paikalla käynyt. Hän arveli, että kuva nyt olisi kokonaan hävitetty, kuten sittemmin havaitsinkin. Hänen esityksensä mukaan kuva ei ollut savea, vaan oli ollut tehty pienenlaisista kivistä, niin että pää oli yhdestä kappaleesta, vartalona oli 3-4 kiveä ja kumpanakin jalkana saman verran. Kätet olivat niinkään olleet kivistä tai kivenkappaleista tehdyt, alkoivat olkapäistä ja ulottuivat maahan asti. Tämän mukaan lienee jumalainen ollut seuraavan näköinen (KS.KUVA). Koko oli kertojan muistin mukaan ollut aivan tavallisen miehen koko. Mainittakoon kuitenkin, että eräs henkilö oli muistelevaltaan jumalaisen olleen polvistuneessa asennossa kädet maassa, kuten edellinenkin kertoja mainitsi. Koska jouduimme erään sunnuntaipäivän Petkulassa viipymään, otimme oppaaksemme Mettiäis-Tanelin ja aloimme taivaltaa kohti Kevitsaa, ensin Petkulan kylästä yli Kiti-sen, sitten poikki suurenlaisen jängän ja sen takana kuivahkon harjun, yli Saiveljärven ja sitten

vähitellen nousevaa rinnettä Kevitsan laelle. Jonkun aikaa etsittyään löysi opas paikan, missä jumalaisen kuva oli ollut.

Paikka ei ole aivan vuoren laella, vaan on hieman itäpuolella, korkeimman kohdan rinteellä. Täälläkin kohtaa on näköala suuremmin yli Sodankylän, Sompion, Kittilän ym. etäällä selväpiirteisinä näkyvien tunturien. Jumalaisen kuva on seisonut kivialustalla, jonka suuruus on n. 4 m (5 askelta) sivuilla ja korkeus n. 1-2 m, vaikka alusta on katkaistun kartion muotoinen ja siis ylöspäin supistuva. (Valokuvassa näkyy tämä kiviperusta etualalla keskellä.) Itse jumalaisen kuva on aivan tuhottu. Kivet ovat vieritetyt pois alustasta ja osaksi alas vuoren rinnettä. Jäljellä olevat olivat suuria ja n.s. "morokiveä", kuin pajan kuonaa. Tän tapaista kiveä ei sanottu läheisyydessä löytyvän. Jumalaisen kuva oli ollut keskellä alustaa.

Oppaani ihmetteli, että oli uskallettu perin pohjin kuva hävittää. Kun joku hänen nuoruudessaan oli jumalalta käden taittanut, oli hän itse sillä metsästysretkellä saada surmansa, ja toinen taittoi jalkansa, kun hän oli jumalan jalkaa vikuuttanut. "Kukas sitä jumalan kanssa menee".

Sen tapainen jumalan kuva kuin on ollut Kevitsalla, sanotaan vielä olevan pystyssä 18 pk pohjoisempina Kevitsasta Kitisenjoen latvoilla 2 pk Kittilän Pokasta, Latvajärven pohjoisrannalla korkealla kivialustalla kuten Kevitsassakin on laita. Tälle jumalaiselle sanotaan lappalaisten vieläkin uhraavan kalanrasvaa, poronsarvia ym.

Helsingissä 10. 10. 1907

A. M. Tallgren

(Teksti painettu Kotiseudussa 1910)
Lähde: Hels.Yo, Nili tietokanta.

Mika Sarkkinen 1993, tarkastus

Sarkkisen raporttiteksti sellaisenaan:

Lappalaisten seitapaikka.

Kohde sijaitsee valtionmaalla noin 8 km Sodankylän Petkulan kylän koulusta itään olevan Kevitsan laella. Paikkakuntalaiset tuntevat alueen Kevitsana ja vanhastaan siitä on käytetty myös nimeä Keevitsa.

Kevitsa on hieman yli 300 metriin kohoava vaara jonka laki on suhteellisen tasainen. Laella on laaja kivilouhikko. Pohjoisreunalla kasvaa jonkin verran petäjää. Jyrkimmin vaaran rinne laskee pohjoiseen. Vaaraa ympäröivät laajat suot mataline kankaineen. Kevitsan vieressä lounaassa on Saiveljärvi ja idässä Satojärvi, joihin molempiin kuuluu liittyvän lappalaistarinoita.

Kyseessä on vanhastaan tunnettu ja kuuluisa ns. Keevitsan jumalaisen palvospaikka, jonka kuluvan vuosisadan alussa on tarkastanut A. M. Tallgren. Kevitsan seidan tarkka sijainti on kuitenkin epäselvä. Geologisen tutkimuskeskuksen alueella tekemien porausten vuoksi aluevalvoja M. Torvinen pyysi allekirjoittanutta käymään paikalla.

Petkulalaisten joukosta löytyi Yrjö Harju, joka kertoi isänsä 1930-luvulla näyttäneen kekomaisen seidan Kevitsan laella. Se oli sijainnut likimain nykyisen kolmiopisteen paikalla. Samalla Harjut kertoivat, että seita ja sen alusta on tuhottu perusteellisesti, mutta että jokin aika sitten joku olisi rakentanut Keivitsalle seidan uudelleen.

Paikalla todettiin että nykyisen monikulmiopisteen merkinä oleva kivikeko on tehty heikosti erottuvalle matalalle neliömäiselle alustalle, jonka mitat havaittavien reunakivien mukaan on noin 4 x 4 metriä. Kivet eivät ole kovinkaan suuria ja mahdollinen rakenne vaikutti maansekaiselta. Muita vastaavia rakenteita ei alueelta löydetty vaikka se

haravoitiin läpi varsin tarkkaan. Mainittakoon, että havaitun jäänteiden sijainti sopii kutakuinkin Tallgrenin artikkelin (Kotiseutu 3:1910) mainintaan, että se ei sijaitse aivan laella vaan hieman korkeimman kohdan itäpuolella rinteellä. Myös havaitun alusta mitat vastaavat Tallgrenin toteamia. Paikalla oli myös kiveä, joka saattaa sopia käsitteen "morokivi" piiriin. Mainittakoon, että keossa joka oli koottu kolmiopisteen merkiksi oli näkyvissä kookas kvartsilohko. Siihen, onko havaittu kivikeon alainen kohouma sitten vanhasta seidan alustasta jäljelle jäänyt osa ja näin vanhan seidan alkuperäinen paikka ei saa täyttä varmistusta.

Vanhan jumalaisen alustasta noin 35 metriä etelälounaaseen olevassa kivikossa tavattiin neliömäinen maakivi, joka kooltaan oli noin 1 metrin levyinen, tosin eteläpää oli hieman kapeampi. Tälle paadelle oli asetettu huomattavan kookkaita lohkoja kvartsinkappaleita noin 10 kappaletta, sekä useita pienempiä iskoksia, joita oli myös muutama viereisessä kivikossa. Kivistä suurin ja muodoltaan pitkulainen oli N-S-suuntaan asetettu. Kvartsit olivat puhtaita kasvillisuudesta, mutta se ei heikkokasvuisessa kivikossa juurikaan auta, jos niiden perusteella halutaan päätellä jotain ilmiön iästä.

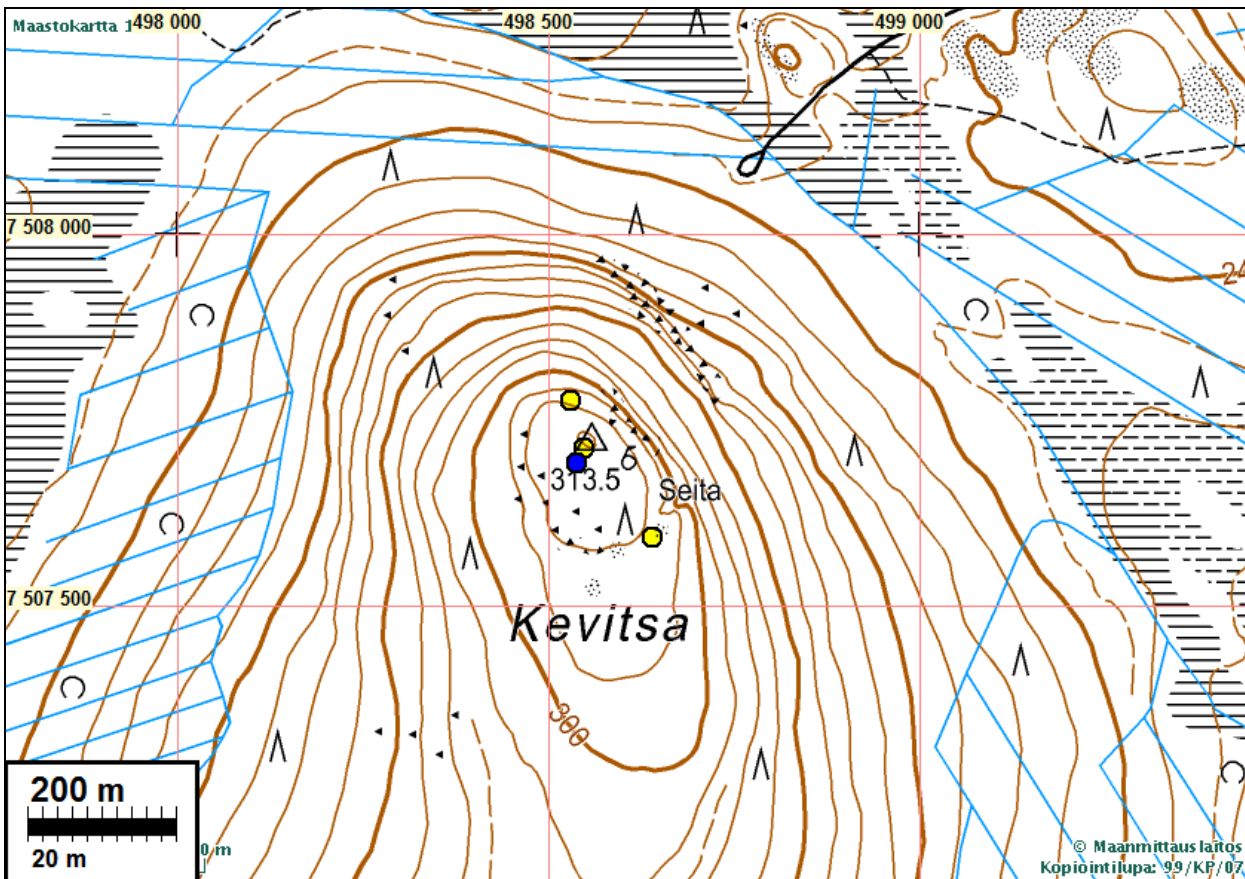
Kolmiopisteestä noin 50 metriä luoteeseen oli aivan pohjoisrinteen partaalle pystytetty noin 0,7 metriä korkea ja leveimmillään noin 0,6 cm leveä ihmishahmoinen kivirakennelma. Se oli rakennettu luonnollisten maakivien muodostaman noin 3 x 3 metriä olevan neliömäisen kiveyksen pohjoispuoliskossa olevan vinosuunnikkaan muotoisen kiven päälle. Kivijumala oli koottu viidestä laattamaisesta litteästä luonnonkivistä, joista kolme alimmaista olivat samankokoisia ja muodostivat vartalon perusosan. Näiden päällä oli edellisiä leveämpi kivi, joka vartalon ulkopuolelle ulottuessaan muodosti kuin kädet ihmishahmolle. Päälimmäisenä oh pieni kolmiomainen litteä kivi, joka muodosti patsaan. Yllättävintä jumalaisessa oli, että päälle sekä silmien ja suun kohdalle oli sivelty talousrasvaa. Oliko se sitten voita vai margariinia ei ole allekirjoittaneen tiedossa. Kasvot oli tehty kohti pohjoista. Kiviukon ja kolmiopisteen välillä oli kivikossa muutama lohko kvartsi.

Keivitsa osoittautui siis varsin merkilliseksi paikaksi. Kiviukko ja paadella olleet kvartsit tuskin ovat kovin kauaa paikallaan olleet. Sen sijaan ne kertonevat, että nimenomaan kyseiseen alueeseen liittyy vanhaa perimätietoa ja jos niiden tekijä on tuntenut tämän perimätiedon, niin silloin vanhaa seidan paikka on ilmeisesti ollut juuri kyseisellä alueella. Tässä mielessä tavattujen ilmiöiden voi katsoa vahvistavan käsitystä, että kolmiopiste sijaitsi vanhan kivijumalaisen alustan päällä.

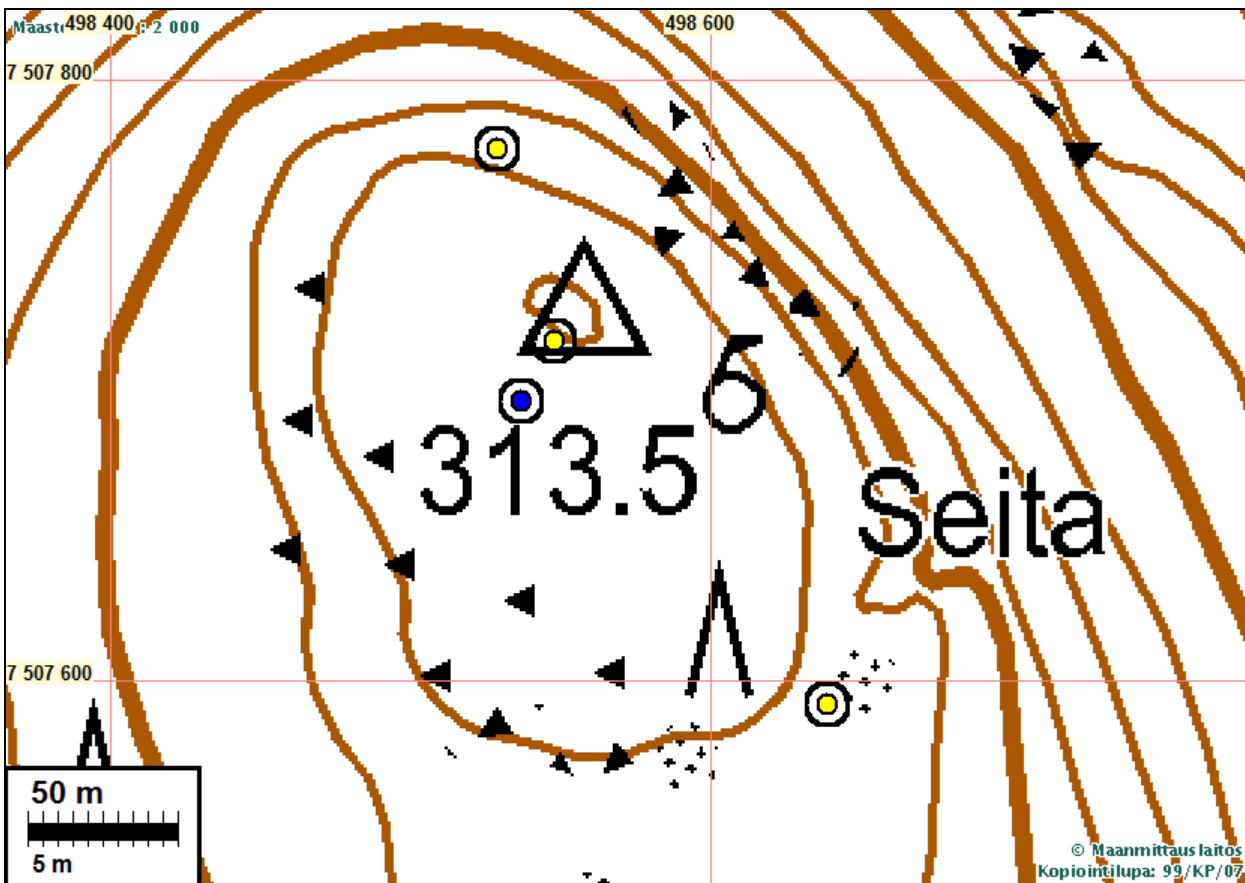
Rasvan käyttö osoittaa, että kiviukon tekijä palvoo seitaansa vanhaan tapaan. Sen sijaan kvartsin esiintyminen kivipaadella on outo ilmiö. Allekirjoittanut ei ainakaan tiedä kvartsin liittyvän vanhoihin lappalaisiin palvontatapoihin. Sen sijaan nykyään muodissa olevaan uusshamanismiin kuuluvat voimaa antavat vuorikristalli tai kvartsi. Allekirjoittanut on kuullut, että nämä saavat erityisen voiman, kun niitä pidetään tietty aika korkealla mäellä tai vuorella. Niinpä on syytä esittää ajatus siitä olisiko kyse jonkun tällaisen harrastelijan tekemisistä.

Geologiset tutkimukset Keivitsan monimetallimalmiolla, jota on luonnehdittu "kansalliseksi aarteeksi" ei suoranaisesti uhkaa palvospaikkaa. Mikä tilanne on todennäköisen myöhemmän kaivostoiminnan aloittamisen jälkeen, on tällä hetkellä vain arvattavissa.

Kohde on tarkastettu 26.9.1993
(Lähde: Hels.Yo, Nili tietokanta.)



Pilkkapuut = keltainen pallo, kiviraunio sininen pallo. Seitaa ei havaittu karttaan merkityllä kohdalla tai muuallakaan alueella.





Laen korkein kohta taustalla ja sen päällä kolmiomittauspiste. Kuvattu etelään.



Kolmiomittauspisteen tukikivikko, pylväs kaatuneena oikealla.





Lohkareikkoa kolmiomittauspisteestä n.190 m etelään.



Yllä ja alla: pilkkapuu jossa kirjaimet PJM





Yllä ja alla: Pilkkapuu jossa kirjaimet PM ja pieni tikku-ukko.



Alla: Pilkkapuu – iso kelo – kauempaa, kuvattu pohjoiseen.





Piikkapuu kolmiomittauspisteen vieressä. Kuvattu pisteeltä lounaaseen.



Yllä: Oikealla erottuu vino P, alla V kirjain.



SODANKYLÄ RISTIKENTTÄ

Mjtunnus: 758010028

Rauh.lk: 2, ehdotan rauhoitusluokaksi 0 (ei muinaisjäännös)

Ajoitus: ajoittamaton

Laji: Ei mitään. Pidetty mahd. kalmistona.

Koordin: N: 7505 424 E: 497 508 Z: 220
X: 7508 560 Y: 3497 680

Tutkijat: A. M. Tallgren 1907 tarkastus, Taisto Karjalainen 1999 inventointi, Jussila & Sepänmaa 2010 inventointi

Sijainti: Paikka sijaitsee keskustasta 31 km pohjois-koilliseen, Saiveljärven keskikohdan pohjoisrannalla.

Huomiot: *Muinaisjäännösrekisteri*: Mahdollinen kalmistokohde sijaitsee Saiveljärven koillisrannalla, noin 100 metriä rannasta olevalla hiekkapohjaisella suosaarekkeella. Paikalla kerrotaan erottuneen noin 30 senttimetriä syviä ja miehenmittaisia kuoppia. Niitä ei kuitenkaan vuoden 1907 tarkastuksessa eikä vuoden 1999 inventoinnissa havaittu.

Taisto Karjalainen 1999:

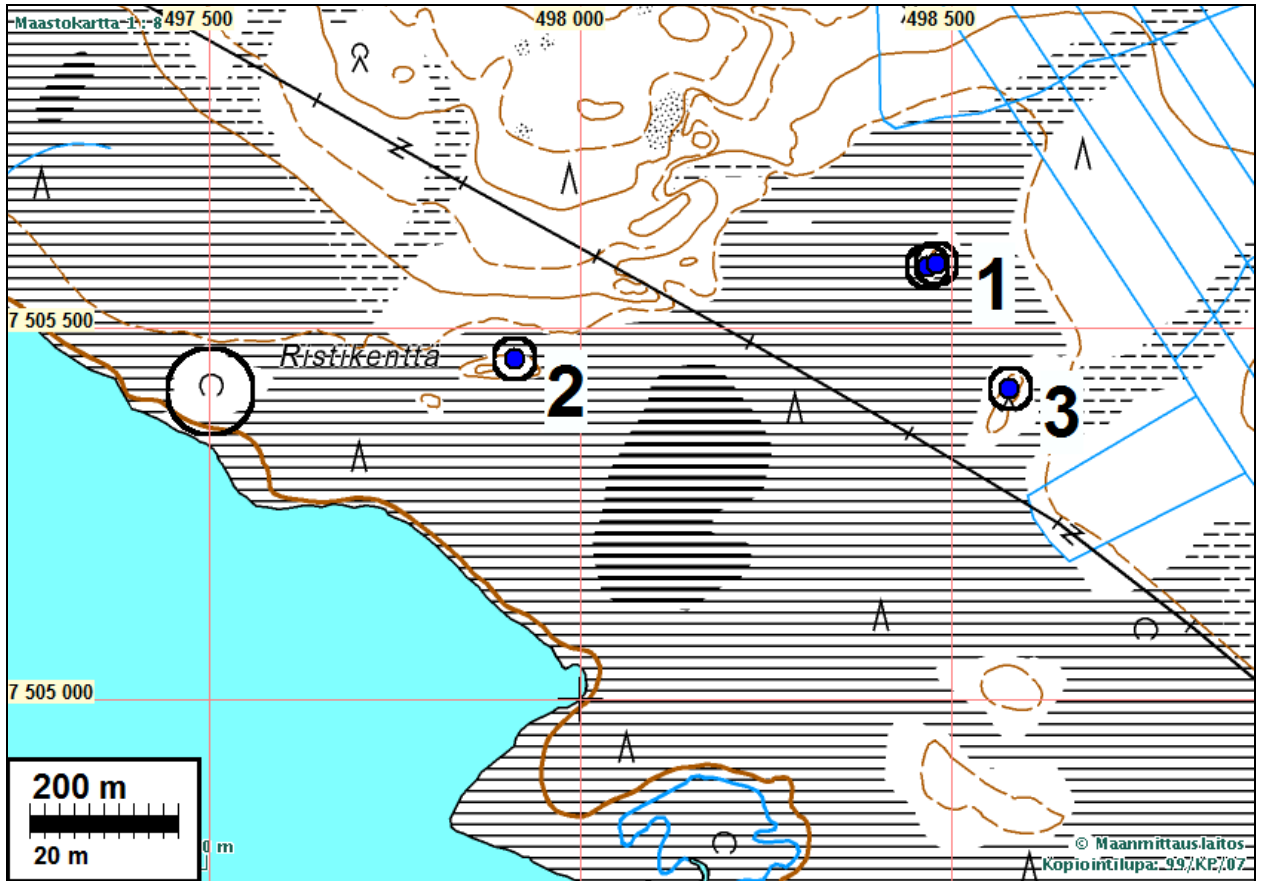
Sodankylä: Lokka, Koitelainen, Kevitsa osakaavainventointi. Ristikentällä on kerrottu erottuneen 30 senttimetriä syviä kuoppia. Ristikenttä erottui muusta Saiveljärven ympäristön aapasuosta rämeenä, joka kasvoi lehtipuita ja kuusia. Mitään maanpinnalle havaittavia muinaisjäännökseen viittaavia merkkejä ei nähty.

A. M. Tallgren 1907:

Kerrotaan, että järvestä ja jängistä kohoavalle kumpareelle oli joskus suunniteltu kirkon rakentamista. Itse asiassa kohde lienee jonkinlainen väliaikainen suvihautausmaa. Tarkastuksen yhteydessä kuoppia ei havaittu.

Jussila & Sepänmaa 2010:

Paikan nimi alunperin Ristimätön kenttä. Kyseessä ei ole varsinainen kovapohjainen "kenttä" vaan pusikkoa ja puustoa kasvava suon osa. Paikalla ei ole kumpareita. Maaperä paikalla on hyvin märkä, mättäinen ja allikkoinen. Kun "kenttää" ympäröivällä suolla saattoi kulkea kuivin jaloin (nahkasaappailla) niin kentällä se ei onnistunut. Paikalle tuskin on haudattu ketään - haudan kaivuu vaikeaa ja ruumis olisi pitänyt solauttaa veteen. Alueella, lähempänä järveä, on eri kokoisia, luontaisia allikkokuoppia, myös pitkänomaisia. Ne vedenpeitossa ja pohjalla suo. Olisiko niitä kuivempina kausina, kun allikot vähemmän vetisiä tai peräti kuivia, pidetty hautoina? Ristikentän eli Ristimättömän kentän kalmisto on mitä ilmeisimmin puhdas väärinkäsitys. Sellaista ei ole – ainakaan tällä paikalla. Paikka olisi syytä poistaa muinaisjäännösrekisteristä.



Ristikenttä vasemmalla, (pyynti-) kuoppakohteet sinisiä palloja





Risti- eli Ristimättömän kentän maastoa.



A. M. Tallgren 1907, tarkastus

SODANKYLÄ RISTIKENTTÄ

(kirjoitettu uudestaan koneella 1996)
Ote kansat. osaston verifikaatista 7938

Moskuvaaran lähelä pitäs olla vanhan vihan aikuinen hautuunmaa minä kesälä kuljin sielä nin yksi nainen kerto isävainansa kertoneen paikasta ja sano hyvin muotostavan hauta kumpuja minä en joutanut paikan päälä käymään kyllä sen olis nähnyt kun olis maan pintaa rikkonut.

E. Alaperet
Sodankylän Mukkala

(Käsinkirjoitettu lisäys, ilm. A Erä-Eskon):
Kysymyksessä lienee "Ristimätön kenttä" Saiveljärven N-rannalla, jonka A.M. Tallgren mainitsee kertomuksessaan v. 1907. = Sodankylän muinaisjäännös no. 28

(Lähde: Hels.Yo, Nili-tietokanta)

SODANKYLÄ SAIVELJÄRVI

Mjtnunus: 1000000447
Rauh.lk: 3 (ei ole suojelukohde)

Ajoitus: ajoittamaton
Laji: pyynti: pyyntikuoppa (?)

Koordin: N: 7505 296 E: 495 214 Z: 125
X: 7508 433 Y: 3495 385

Tutkijat: Markku Torvinen 1992 tarkastus, Jussila & Sepänmaa 2010 inventointi

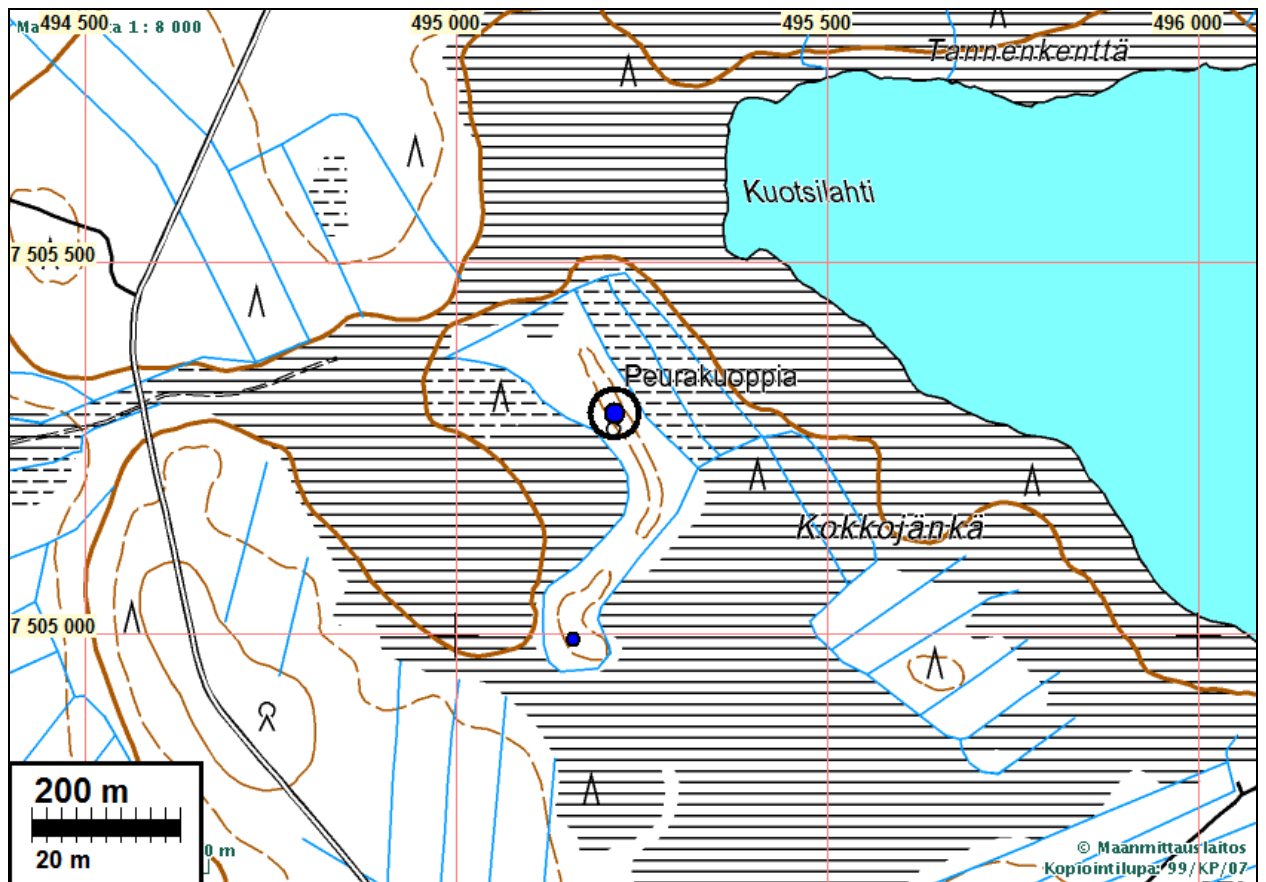
Sijainti: Paikka sijaitsee Sodankylän keskustasta 30 km pohjoiseen, Saiveljärven lounaispuolella.

Huomiot: *Muinaisjäännösrekisteri*: Kohde sijaitsee Saiveljärven länsipäässä, rannasta n. 350 m lounaaseen, soiden ympäröimällä moreeniharjanteella. Harjun laella erottuu kuoppia ja kuopanteita. Osa pyyntikuopista vaikuttaa keskeneräiseltä.

Jussila & Sepänmaa 2010:

Paikalla on pitkä, kapea suosta nouseva harjanne, jonka maaperä hyvin kivikkoinen ja mukulikkoinen, kova. Harjanteella havaitsimme yhden kuopan, joka vaikutti suhteellisen nuorelta (koordinaattien osoittamasta kohdasta). Torvisen havaitsemia muita kuoppia emme havainneet, emme liioin mitään sellaista mitä voisi tulkita keskeneräisiksi kuopiksi tms. Maasto on normaalia möykkyistä kangasta, siellä täällä tuulenskaatojen kohoumia ja painanteita ym. normaalia luonnontilaista maastoa kivikkomoreenisessa maaperässä. Harjanteen eteläosassa on näkyvissä jotain re-
senttiä (nykyaikaista) ja pienialaista maan aurausta (työnnetty maata kasaan, siinä muovia yms. rojua), mihin ei normaalisti huomiotaan mitenkään kiinnittäisi, kuten ei nytkään tätä mainintaa enempää.. Kankaan ainoa havaittu pyyntikuopaksi kenties soveltuva kuoppa (mihin koordinaatit osoittavat) on neliömäinen ja siinä matalat kapeat vallit. Lieneekö pyyntikuoppa? Voisi olla johonkin muuhun tarpeeseen kaivettu.

Aivan harjanteen eteläpäässä, laen lounaisreunalla on pieni kuopanne, halkaisijaltaan n. 1,5 m ja syvyydeltään 0,5 m. Sen pohjalla on kallio. Kuoppa vaikuttaa nyky-aikaiselta ja voi olla luontainenkin. Pyyntikuoppa se ei ole.



(Pyynti-) kuoppa iso sininen pallo, pieni sininen pallo on epämääräinen pieni kuoppa.



Mahdollinen pyyntikuoppa



Mahdollinen pyyntikuoppa



Pieni kuopake kankaan eteläpäässä (mahd. luontainen)

SODANKYLÄ ISO HANHILEHTO

Mjtunnus: 1000011898

Rauh.lk: 2

Ajoitus: ajoittamaton

Laji: pyynti: pyyntikuoppa

Koordin: N: 7509 342 E: 496 109 Z: 215

P: 7512 480 I: 3496 281

Tutkijat: Kotivuori H 2005 inventointi

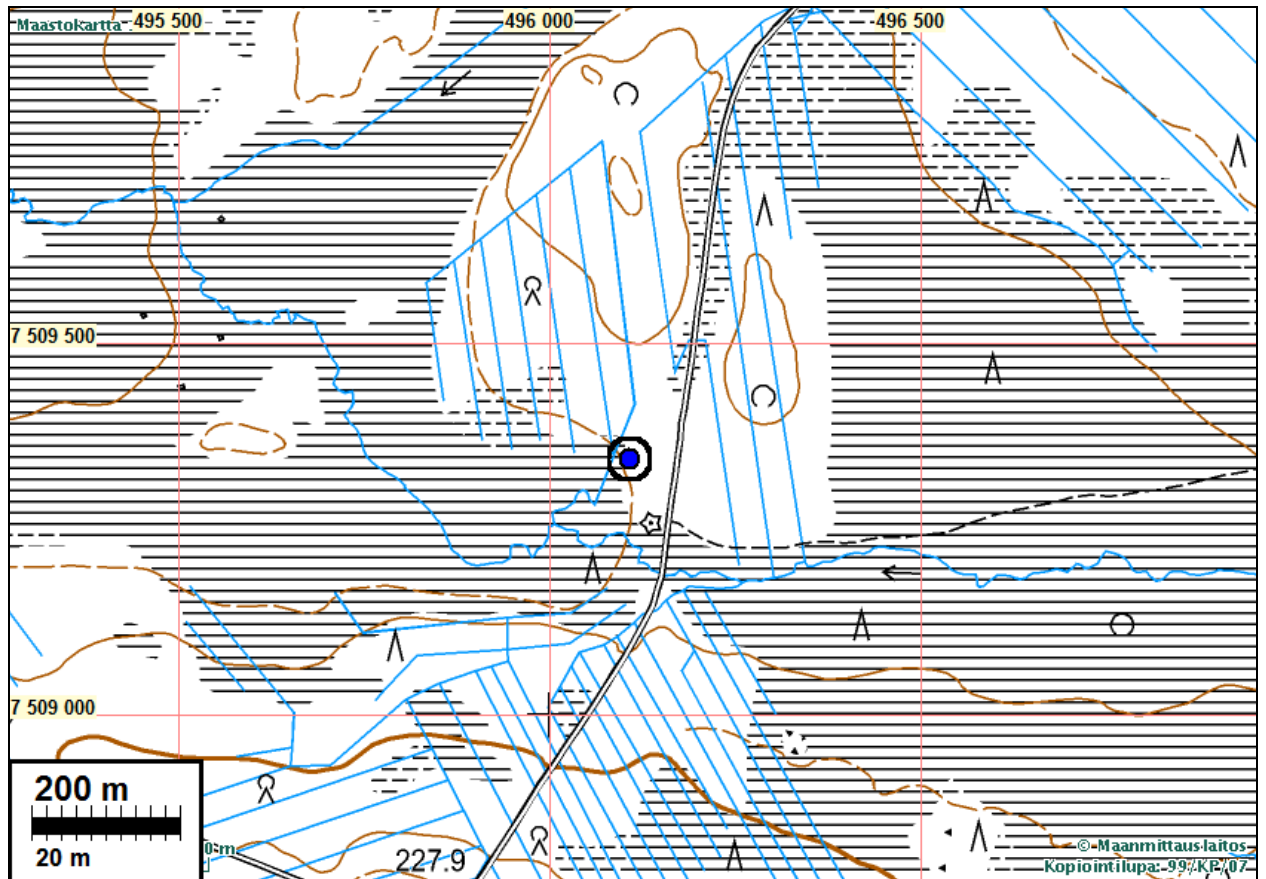
Sijainti: Paikka sijaitsee keskustasta 34 km pohjoiseen.

Huomiot: Muinaisjäännösrekisteri: Kohde sijaitsee Sodankylän kirkosta noin 35 kilometriä koilliseen ja Vajukosken voimalaitoksesta vajaat 5 kilometriä itään. Tien länsipuolel-

la metsätukikohdan alueella pienen harjanteen pohjoisosassa sijaitsee yksittäinen maaton pyyntikuoppa, jonka ala on noin 2,5 x 4 metriä ja syvyys noin 0,5 metriä. Kuoppa sijaitsee noin 50 metriä Kevitsansarveen johtavasta tiestä länteen ja 15 metriä tukikohdan kellarista pohjoiseen.

Jussila & Sepänmaa 2010:

Paikalla on kapealla hiekkaharjanteella pyöreä, matala, suppilomainen kuoppa. Lähellä, sen eteläpuolella harjanteeseen kaivetun kellarin jäännökset. Kuopan pohjoispuolella harjanne kaivettu osin pois - matalan hiekkakuopan jäänteet. Mahdollisesti hyvinkin pyyntikuoppa, ellei metsätukikohtaan tai hiekanottoon liittyvä rakenne.



Mahd. pyyntikuoppa. Kuvattu etelään.



Mahd. pyyntikuoppa, taustalla aukossa hiekkakuoppa. Kuvattu pohjoiseen.



Maakellarin jäännökset kuopan eteläpuolella.

SODANKYLÄ SAIVELJÄRVI NE 1

Mjtunnus:

Rauh.lk: 2

Ajoitus: ajoittamaton

Laji: pyynti: pyyntikuoppa

Koordin: N: 7505 581 E: 498 466 Z: 223 ±1 m

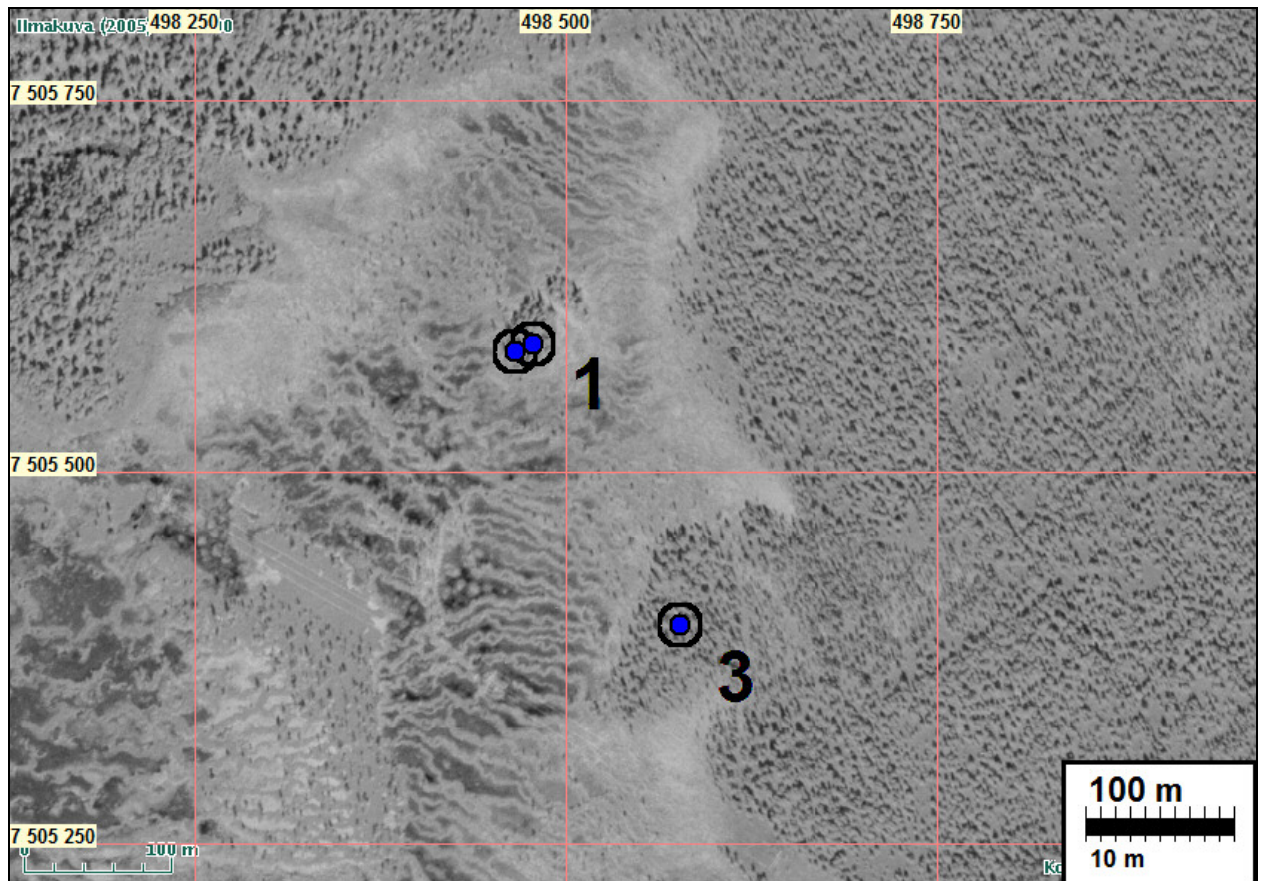
X: 7508 718 Y: 3498 639

Tutkijat: Jussila & Sepänmaa 2010 inventointi

Sijainti: Paikka sijaitsee keskustasta 31 km pohjois-koilliseen. Kevitsanvaaran eteläpuolella, Saiveljärven itäpään koillisrannalta 700 m koilliseen, suon lahden keskellä olevalla saarekkeella.

Huomiot: Osin kallioisessa n. 50 x 30 laajuisen suosaarekkeen hiekkamoreenimaaperäisessä eteläpäässä on kaksi mahdollista pyyntikuoppaa (ellei varastokuoppia):
 1) N 7505581 E 498466, p 7508717 i 3498638, halkaisija 3 m
 2) N 7505586 E 498478, p 7508722 i 3498650, halkaisija 2,5 m
 Kuopat pyöreitä, suppilomaisia ja niissä podsolmaannos.

Kartta s. 14



Suosaareke jonka eteläpäässä kuopat. Kuvattu länteen.



Saarekkeen eteläpään maastoa. Toinen kuoppa kuusen edessä.



SODANKYLÄ SAIVELJÄRVI NE 2

Mjtnnus:

Rauh.lk: 2

Ajoitus: ajoittamaton

Laji: pyynti: pyyntikuoppa

Koordin: N: 7505 457 E: 497 910 Z: 213 ±1 m
X: 7508 594 Y: 3498 082

Tutkijat: Jussila & Sepänmaa 2010 inventointi

Sijainti: Paikka sijaitsee keskustasta 31 km koilliseen, suosaarekkeessa n. 260 m järven itäosan koillisrannasta koilliseen.

Huomiot: Pienessä n.70 x 15 m kokoisessa, matalassa hiekkamaaperäisessä suosaarekkeessa on sen keskivaiheilla, matalan harjanteen laella suppilomainen pyöreä

kuoppa, jonka halkaisija n. 3 m. Mahdollisesti pyyntikuoppa? Kuopassa podsol-
maannos.

Kartta ja ilmakekuva s. 14



Kuoppa, kuvattu pohjoiseen.



SODANKYLÄ SAIVELJÄRVI NE 3

Mjtunnus:

Rauh.lk: 3 (ei ole suojelukohde)

Ajoitus: ajoittamaton

Laji: pyynti: pyyntikuoppa - epämääräinen

Koordin: N: 7505 397 E: 498 577 Z: 213 ±1 m
X: 7508 534 Y: 3498 750

Tutkijat: Jussila & Sepänmaa 2010 inventointi

- Sijainti: Paikka sijaitsee keskustasta 31 km pohjois-koilliseen. Saiveljärven itäpään koillisrannasta n. 680 m koilliseen.
- Huomiot: Matalassa pienessä suosaarekkeessa on hiekkamaaperään kaivettu suppilomainen mutta muodoltaan kuitenkin "epämuotoinen" kuoppa. Vieressä turpeen peittämä maakasa. Matala, ja halkaisija n. 2,5 m. Voisi olla tuulenkaadon jäljiltä, mutta myös pyyntikuopan tai varastokuopan jäännös. Maaperä oli kuopan vieressä osin paljaina, osin jäkälän peittämä.

Kartta s. 14, ilmakekuva s. 21.



Kuopasta ei tullut kunnollista kuvaa. Kuoppa pienen maakasan takana missä T. Sepänmaa sitä tutkii.
