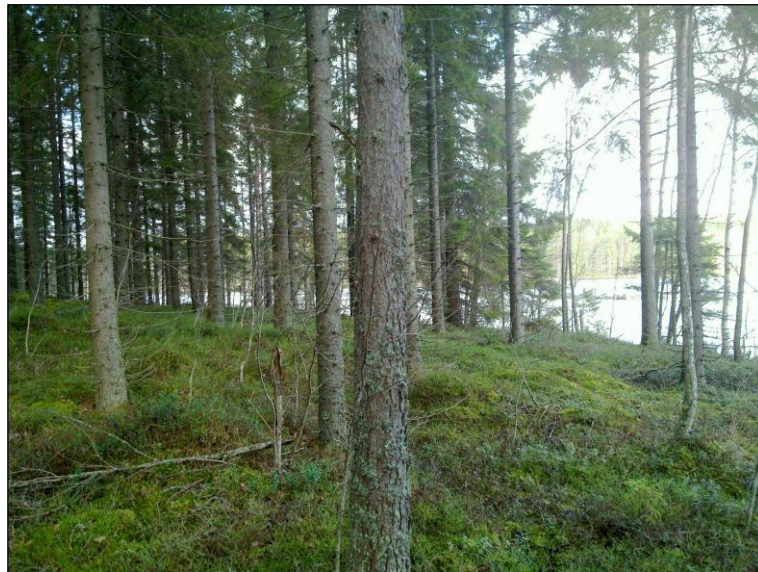


**Sulkava
Kyrsyänjärvi, Saarilampi ja
Suuri-Saarinen
rantakaava-alueiden
muinaisjäännösinventointi
2011.**



**Timo Jussila
Hannu Poutiainen**



Kustantaja: UPM

Sisältö:

Perustiedot	2
Inventointi	3
Kyrsyänjärvi	3
Saarilampi	4
Suuri-Saarinen	5
Muinisjäännökset	6
SULKAVA 69 SILTASENLAHTI.....	6
SULKAVA 130 NILJAKANLAHTI	9
SULKAVA 131 SUURI-SAARINEN.....	11

Kansikuva: Suuri-Saarisen niemen kärjen maisemaa

Perustiedot

Alue: Sulkavan Kyrsyänjärven länsiosan eteläranta välillä Siltasenlahti-Jokilahti, edellisen kaakkoispuolella olevan Saarilammen itärannan keskiosa, kunnan koillisosassa olevan Suuri-Saarinen järven lounaisosan niemi.

Tarkoitus: Tarkistaa kattavasti onko alueella muinajäännöksiä.

Työaika: Kenttätöaika: maastotyö marraskuun puoliväli 2011

Kustantaja: Sulkavan Palvelut Oy (kaavoittaja) / UPM

Tekijät: Mikroliitti Oy, Timo Jussila ja Hannu Poutiainen

Tulokset: Kyrsyänjärven tutkimusalueelta tunnettiin ennestään kivikautinen asuinpaikka jossa myös raudanvalmistuspaikka miiluiheen. Kyrsyänjärveltä löytyi yksi esihistoriallinen, pienialainen asuinpaikka ja terväränni, sekä ajoittamaton ja funktioltaan tunnistamaton kuoppa jota ei katsottu muinajäännökseksi. Saarilammelta ei löytynyt mitään. Suuri-Saarisen tutkimusalueelta löytyi pienten raivausröykkiöiden ryhmä jotka katsottiin vähämerkityksellisiksi eikä niitä ehdotettu suojeltavaksi muinajäänmuistolailailla.

Tutkimusalueet merkitty sinireunaisella vihreällä, muinajäännökset eri symbolein

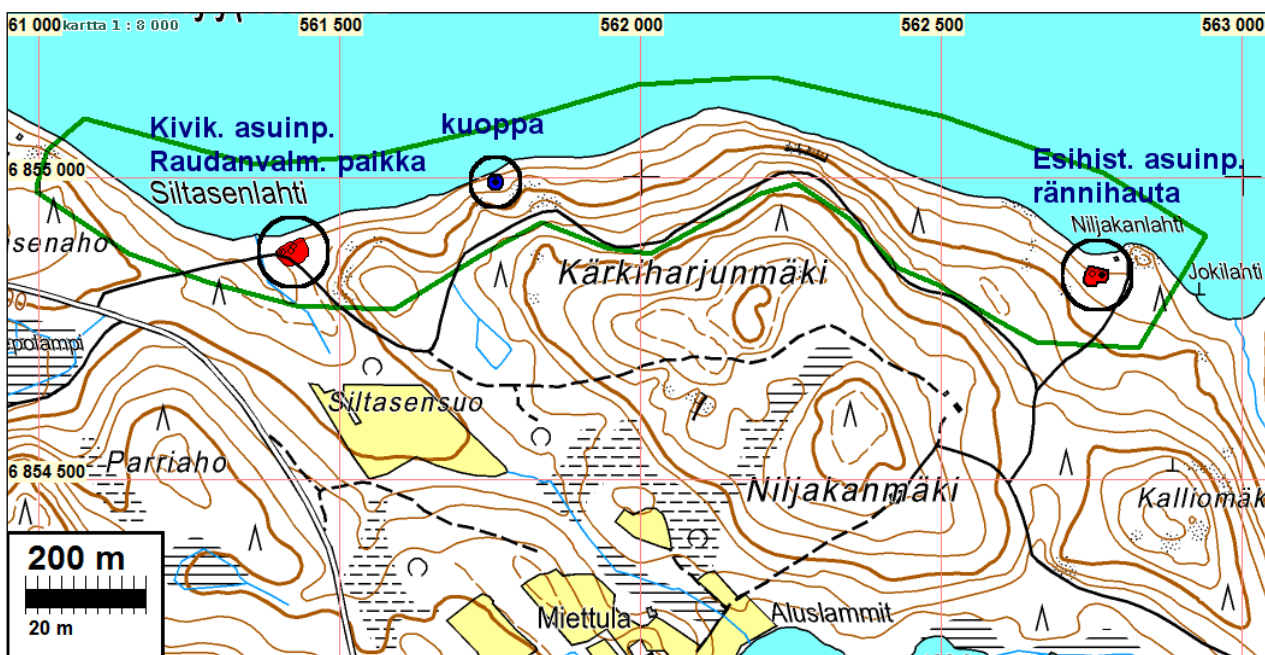


Inventointi

Inventoinnin maastotyö suoritettiin marraskuun puolessa välissä v 2011 vuodenaikaan nähden erinomaisissa olosuhteissa – aurinkoinen ja lämmin sää. Yleiskartoille merkityt alueet katsottiin kattavasti silmänvaraisesti. Alueet käveltiin läpi kahden arkeologin voimin kummankin kävellessä omaa reittiään. Sopivaksi katsotuilla maastonkohdilla tehtiin koekuoppia.

Kyrsyänjärvi

Kyrsyänjärven etelärannalla havaittiin vanha rantatörmä jonka juuri n. 1,7 m nykyistä järventa-soa ylempänä. Törmä on 1,5-4 m korkea ja hyvin muodostunut. Siellä missä törmä on korkeampi, on törmässä ja sen päällä olevalla tasanteella raviineja, mikä viittaa siihen että törmä on postglasiaalinen, syntynyt (tai aloittanut muodostumisensa) heti jääkauden jälkeen. Sen päällä olevat esihistorialliset asuinpaikat (mitään tarkemmin ajoittavaa niiltä ei ole) viittaavat siihen että ko. törmä on pitkäikäinen ja että vedentaso on ollut pitkään 2-3 m nykyistä korkeammalla. Missä vaiheessa järven vesi on laskenut nykyiselle tasolle ei selvitetty – järveä lienee keinotekoisesti laskettu viime vuosisatoina. Törmän päällä on tasanne jonka leveys vaihtelee muutamasta metristä muutamaan kymmeneen metriin. Tasanteen takana on jyrkkä kalliainen rinne. Maaperä Kyrsyänjärven tutkimusalueella oli ranta-alueella hiekka.



Tutkittu alue rajattu vihreällä

Alueen länsiosasta tunnettiin ennestään kivikautinen asuinpaikka ja samasta paikasta myös raudanvalmistuspaikka miiluneen. Alueen itäosasta löytyi pienialainen esihist. asuinpaikka jonka kupeessa myös rännihauta. Näistä tarkemmat kohdekuvaukset alla. Lisäksi havaittiin rantatörmän päällä, kahden raviinin välisellä kapealla tasanteella, kallion juurella n. 2 m halk. oleva matala kuoppa jossa ohut podsolmaannos, mikä tarkoittaa sitä että kuoppa on yli 100 v vanha. Kuopan funktiota ei tiedetä. Mitään ajoittavaa tai muita ihmistoiminnan merkkejä ei siihen ja sen lähistölle tehdyistä koekuopista löydetty. Kuoppaa ei katsottu muinaisjäänneksi. Koordinaatit: N 6854992 E 561760.



Funktioltaan tunnistamaton kuoppa

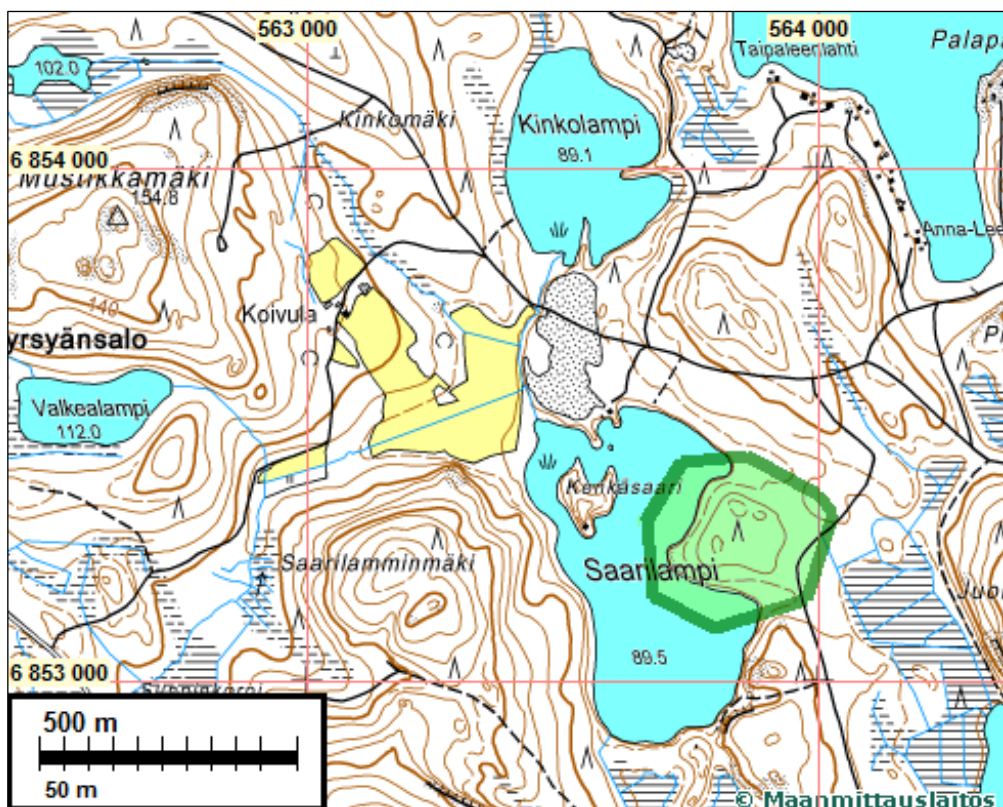


Saarilampi

Lakea niemi lanne itärannalla katsottiin täysin kattavasti. Niemen kärki ja sen luoteisranta olivat topografialtaan hyviä pyyntikulttuurin asuinpaikalle. Runsaasta koekuopituksesta huolimatta mitään esihistoriaan viittaavaa ei havaittu.

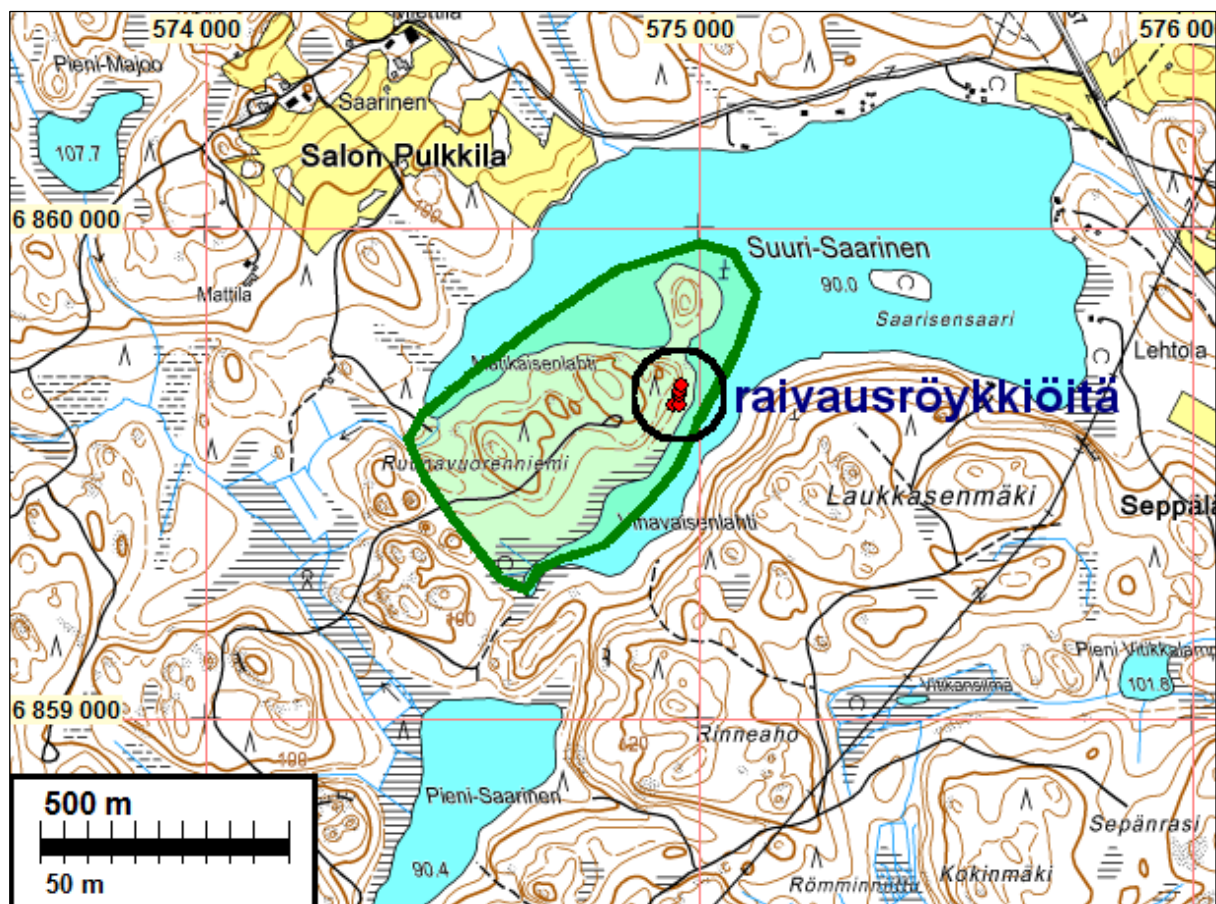
Saarilammen niemekkeen lounaisrannan maastoa





Tutkittu alue rajattu vihreällä

Suuri-Saarinen



Alue on maaperältään hyvin kivikkoista moreenia ja kalliota. Niemen keskiosissa vanhoja hakkuuaukkoja joissa nyt tiheää vesakkoa. Niemen tyven kaakkoisosassa on vielä korjaamattomia kesän 2010 myrskyn kaatunutta puustoa. Niemen ranta-alueella ei havaittu pyyntikulttuurin asuinpaikoille hyviä tai edes välttäviä maastoja. Aivan kärkinipukassa, lähinnä sen länsiosassa oli kohtuullista maastoa asuinpaikoille, mutta koekuopituksessa ei merkkejä sellaisesta havaittu. Niemen itärannalla havaittiin pienten raivausröykkiöiden ryhmä, josta tarkempi kuvaus alla. paikalla lienee ollut pieni rannan lehtokaskeen tehty halme - ikä tuntematon, ehkä 1700-1900 luvuilla. Sen muinaisjäännösstatus on epävarma.

Muinaisjäännökset

SULKAVA 69 SILTASENLAHTI

Mjtnunus: 100006091

Rauh.lk: 2

Ajoitus: esihistoriallinen

Laji: asuinpaikka

Koordin: N: 6854 875 E: 561 405 Z: 90

X: 6857 750 Y: 3561 600

Tutkijat: Martti Koponen 2006 tarkastus, Vesa Laulumaa 2010 inventointi, Jussila & Poutiainen 2011 inventointi

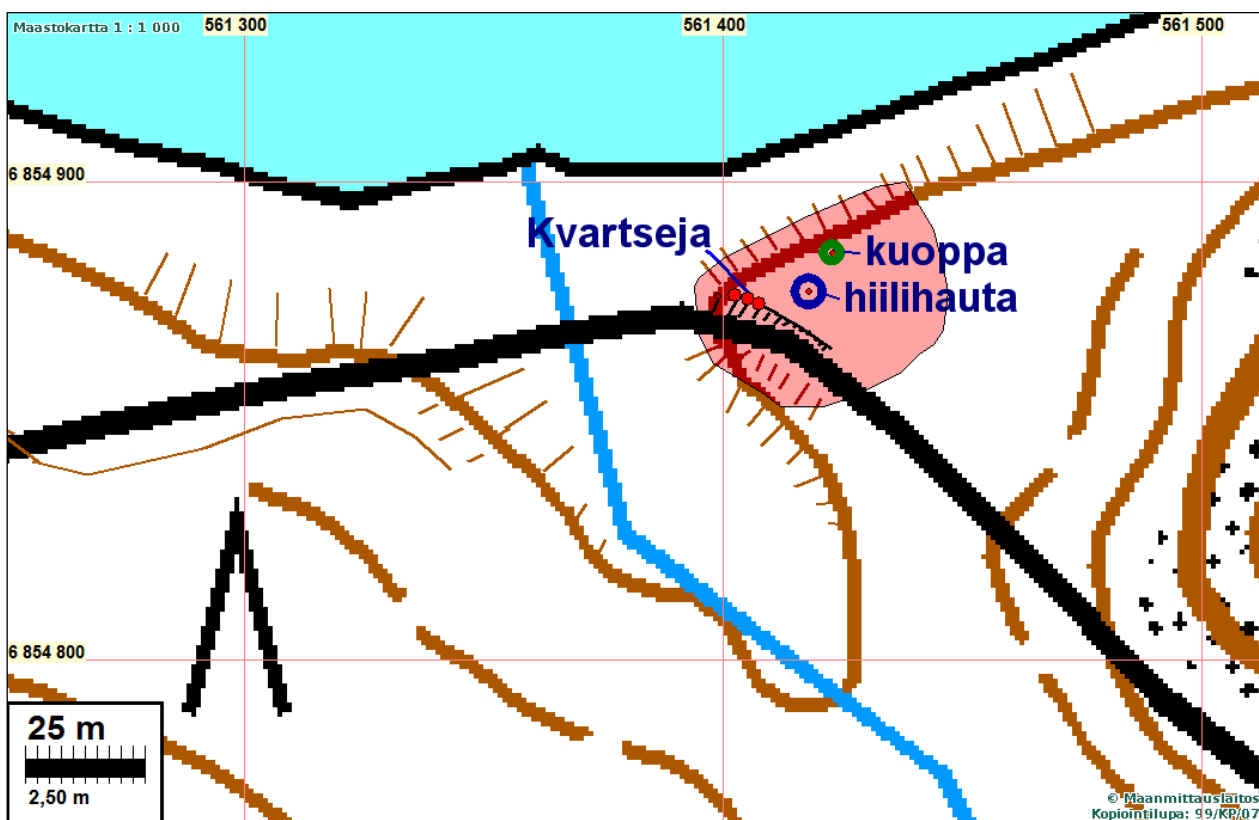
Sijainti: Paikka sijaitsee Sulkavan kirkosta 10,6 km länteen, Kyrsyänjärven etelärannalla
Huomiot: Muinaisjäännösrekisteri: Kohde sijaitsee Sulkavan Kyrsyänjärven länteen pistävän Hyypiölahden etelärannalla, mäntykankaalla vanhalla rantatörmällä. Ojanpenkasta on löytynyt kvartsi-iskoksia. Löytökohdasta muutama kymmenen metriä länteen, tieltä ja tienpenkasta on myös löytynyt runsaahkosti kvartsi-iskoksia. Välissä on pieni notkelma tai lahdelma, mutta on mahdollista että kohteet ovat samaa asuinpaikkaa. Paikalla on myös osin säilynyt raudansulatuspaikka, joskin Tarja Hedmanin kertomuksessa "Sulkavan alueen malminnostosta ja -kuljetuksesta Oravin ruukille" (Savonlinnan maakuntamuseo, 1990) kohde mainitaan tuhoutuneena. Noin 10 m tienpenkasta ja 10 m vanhan rantatörmän reunasta on halkaisijaltaan noin 10 metrin hiilimiilu ja sen lähellä toinen pienempi kuoppa. Tiepenkan reunassa noin 10 m hiilimiilusta länteen on runsaahkosti kuonaa ja kiviä osin säilyneestä sulatushytistä. Näin ollen kyseessä ei ole tuhoutunut raudansulatuspaikka.

Jussila & Poutiainen 2011:

Havaitsimme kvartseja puron itäpuolella, tien pohjoispuolella olevassa liki 2 m korkeassa tieleikkauksessa, muinaisrantatörmän laen reunamilla. Kohdalla tie laskee puroalaaksoon ja korkeasta niemennokan muodostavasta törmästä on leikattu koko länsikärki pois tien kohdalta - vain kapea osa jäljellä tien ja törmän pohjoisreunan välillä. Aiemmissa löytötiedoissa mainittu ojanpenkka vaikuttaa kyllä vesijätöltä - olisiko tietä tehdessä kvartsi levinneet ylempää idästä alas ojanreunoille. Johonkinhan maa on viety kun tie leikattu törmän läpi ja ojan ympäristössä tietä on kohotettu. Puron länsipuolella tie kohoaa taas törmän päälle mutta törmää ei ole pahasti leikattu kuin tien eteläpuolelta missä jo rinne jossa asuinpaikkaa ei voi olla. Puron länsipuolella en havainnut mitään merkkejä esihistoriasta. Seillä on myös törmän päällä oleva tasanne kapeahko. Koekuoppia tein hieman kauemmaksi län-

teen missä törmän päällä oleva tasanne levenee mutta en havainnut esihistoriaan viittaavaa. Olisiko vanhassa tiedossa mainittu "länteen" tarkoittanut "itään" - missä nyt havaittiin kvartseja (joita ei otettu talteen). Paikka on topografisesti hyvin edullinen pyyntikulttuurin asuinpaikalle - kivilautaisuushan on vain oletus.

Miilun länsipuolella olevassa tienlaidan ojassa en havainnut mitään, joskaan sitä en penkonut ja ojanreunat osin jo kasvillisuuspeitteisiä. Merkkejä hytistä en havainnut mutta hyvin matala (hajotettu?) sellainen voi paikalla silti olla - koekuoppia ei voinut muinaisjäännökselle nyt luvatta tehdä. Miilun koillispuolella on osin rantatörmän reunalle tehty laakea kuoppa, halk n. 3 m. Kuoppa ei vaikuta resentiiltä ja liittyyne miiluun ja mahdolliseen rautahytettiin.



Miilu tien oik. puolella, taustalla leikkaus josta kvartseja. Luoteeseen.



miilu



Kuoppa törmällä



Leikkaus jossa kvartseja

SULKAVA 130 NILJAKANLAHTI

Mjtunnus:

Rauh.lk: 2

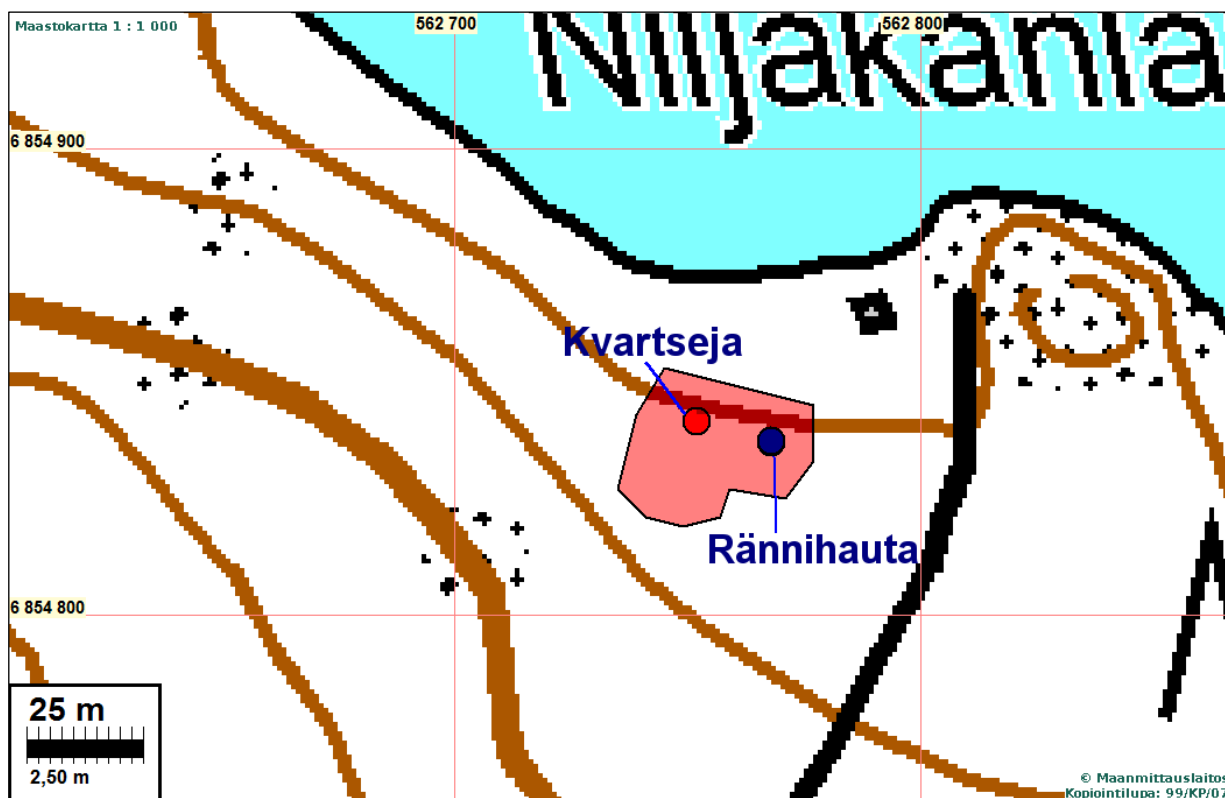
Ajoitus: esihistoriallinen

Laji: asuinpaikka

Koordin: N: 6854 839 E: 562 751 Z: 91
X: 6857 714 Y: 3562 947

Tutkijat: Jussila & Poutiainen 2011 inventointi

Sijainti: Paikka sijaitsee Sulkavan kirkosta 9,4 km länteen, Kyrsyänjärven etelärannalla. Huomiot: Vanhan rantatörmänpäälle tehdystä kahdesta vierekkäin olevasta koeokuopasta löytyi kvartsi-iskoksia, toisesta niistä runsaasti. Muista tasanteelle kaivetuista koeokuopista ei löytöjä. Asuinpaikka on vanhalla rantatörmällä, ja löytökohta on lähellä törmän reunaa. Maalaji on hiekkamoreeni. Paikalla on tavallaan niemeke, jonka kahden puolen on raviinit. Niillä toisesta, asuinpaikasta noin 15 m itään on rännihauta (tervahauta). Alueen rajaus koeokuopituksen ja topografian perusteella löytökohdan ympärillä arvio noin +/-10 m. Kyseessä suppea-alainen mutta ehjä pyyntikulttuurin asuinpaikka. Maaperä hiekkää.





rännihauta



asuinpaikkaa



SULKAVA 131 SUURI-SAARINEN

Mjtunnus:

Rauh.lk: 3 (alustavasti ei ole suojelukohde, mutta voisi varautua niiden säilyttämiseen)

Ajoitus: historiallinen

Laji: maatalous: röykkiö

Koordi: N: 6859 657 E: 574 959 Z: 93

X: 6862 534 Y: 3575 160

Tutkijat: Jussila & Poutiainen 2011 inventointi

Sijainti: Paikka sijaitsee Sulkavan kirkosta 8,9 km pohjoiseen, Suuri-Saarinen järven luoteisosassa olevan suuren niemen kaakkoisrannalla.

Huomiot: Selviä raivausröykkiöitä viisi kappaletta sekä lisäksi pienempiä ja epämääräisempiä kiviä muutamia. Mielestämme eivät merkittäviä jäänteitä ja siten muinaisjäännösstatus turha. Voisi kuitenkin pyrkiä säilyttämään jos mahdollista.

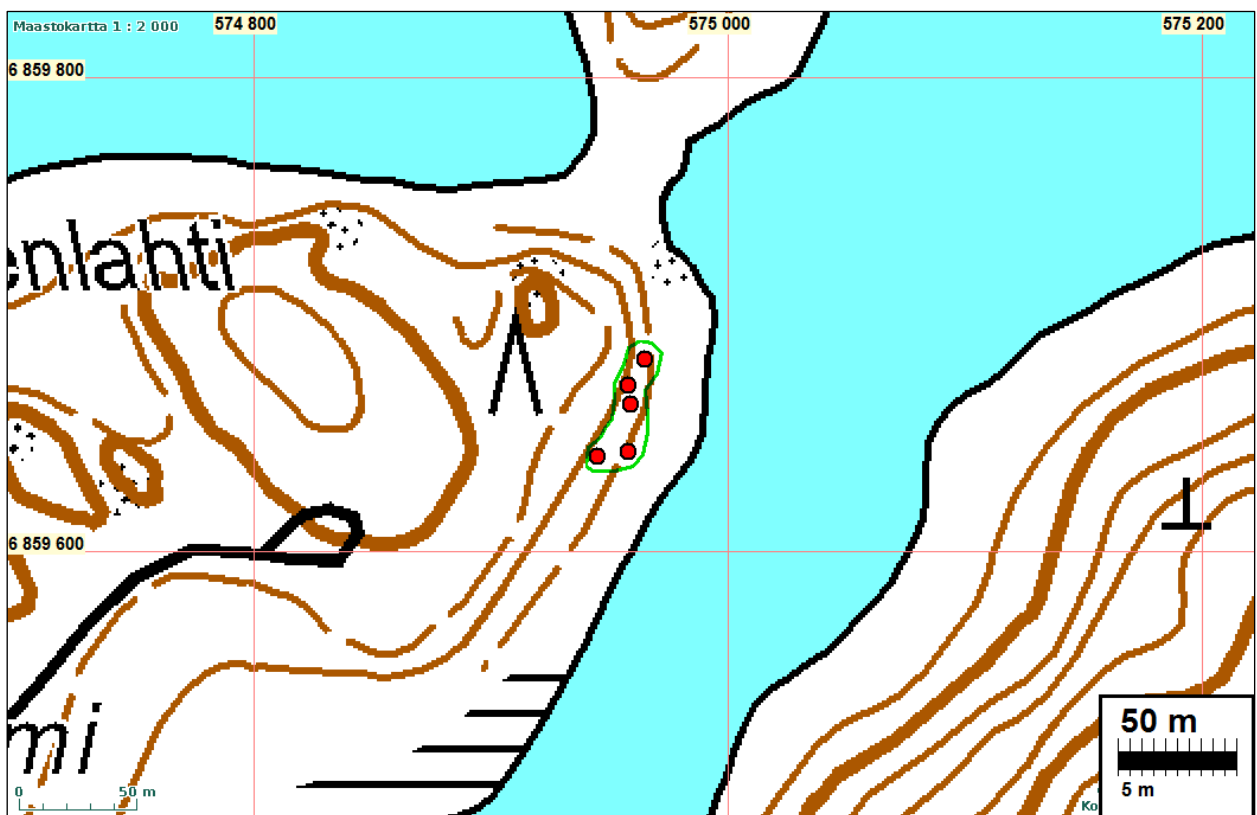
Raivausröykkiö 5x3x0.5 m, 6854837 562768

Raivausröykkiö 2x1x0.3 m, 6859640 574945

Raivausröykkiö 3x3x0.7 m, 6859642 574958

Raivausröykkiö 4x3x1 m, 6859662 574959

Raivausröykkiö 3x2x0.5 m, 6859670 574958





raivausröykkiötä



Porvoo 3.12.2011

Timo Jussila