

Suonenjoki Lintharjun ja Saunaniemen muinaisjäännösinventointi 2010.



**Timo Jussila
Timo Sepänmaa**



Kustantaja: Suonenjoen kaupunki

Sisältö:

Perustiedot	3
Muinaisjäänösluettelo	3
Yleiskartta	4
Inventointi	5
Muinaisjäänökset	6
SUONENJOKI 1 KALARANTA	6
SUONENJOKI 2 SAUNANIEMI	7
SUONENJOKI 4 TIIKINLAHTI	10
SUONENJOKI 5 SAUNANIEMI SW.....	11
SUONENJOKI 29 SAUNAVIRTA.....	12
SUONENJOKI 33 SAUNANIEMI SW 2.....	13
SUONENJOKI 34 SAUNANIEMI SW 3.....	14
SUONENJOKI 35 SAUNATAIVAL.....	15
SUONENJOKI 36 TAIPALEENLAHTI 1	17
SUONENJOKI 37 TAIPALEENLAHTI 2.....	18
SUONENJOKI 38 SAUNANIEMI SW 4.....	19
SUONENJOKI 39 KALATIE 1.....	19
SUONENJOKI 40 KALATIE 2.....	20
SUONENJOKI 41 LINTHARJU 1	21
SUONENJOKI 42 LINTHARJU 2.....	22
SUONENJOKI 43 LINTHARJU 3.....	23
SUONENJOKI 44 LINTHARJU 4.....	24
SUONENJOKI 45 LINTHARJU 5.....	25
SUONENJOKI 46 LINTHARJU 6.....	25
SUONENJOKI 47 LINTHARJU 7	26
SUONENJOKI 48 LINTHARJU 8.....	27
SUONENJOKI 49 LINTHARJU 9.....	28
SUONENJOKI 50 LINTHARJU 10.....	29
SUONENJOKI 51 LINTHARJU 11	30
SUONENJOKI 52 LINTHARJU 12.....	31
SUONENJOKI 53 LINTHARJU 13.....	32
SUONENJOKI 54 LINTHARJU 14.....	33
SUONENJOKI 55 LINTHARJU 15.....	33
SUONENJOKI 56 LINTHARJU 16.....	34
SUONENJOKI 57 LINTHARJU 17	34
SUONENJOKI 58 LINTHARJU 18.....	35
SUONENJOKI 59 RAVIRADANKATU	35
SUONENJOKI 60 LENTOKENTÄNKATU 1	38
SUONENJOKI 61 PALOLAMMENTIE	40

Kansikuva: Lintharjun pohjoista reunaa harjun keskiosassa

Perustiedot

Alue: Lintharjun ja Saunaniemen osayleiskaava-alue.

Tarkoitus: Tarkistaa riittävässä määrin alueen maastot ja etsiä niiltä uusia muinaisjäänöksiä. Tarkastaa ennestään tunnetut muinaisjäänökset.

Työaika: Kenttätöaika: maastotyö 8.-10.10.2010

Kustantaja: Suonenjoen kaupunki

Tekijät: Mikroliitti Oy, Timo Jussila ja Timo Sepänmaa. Raportti ja valmistelu T. Jussila..

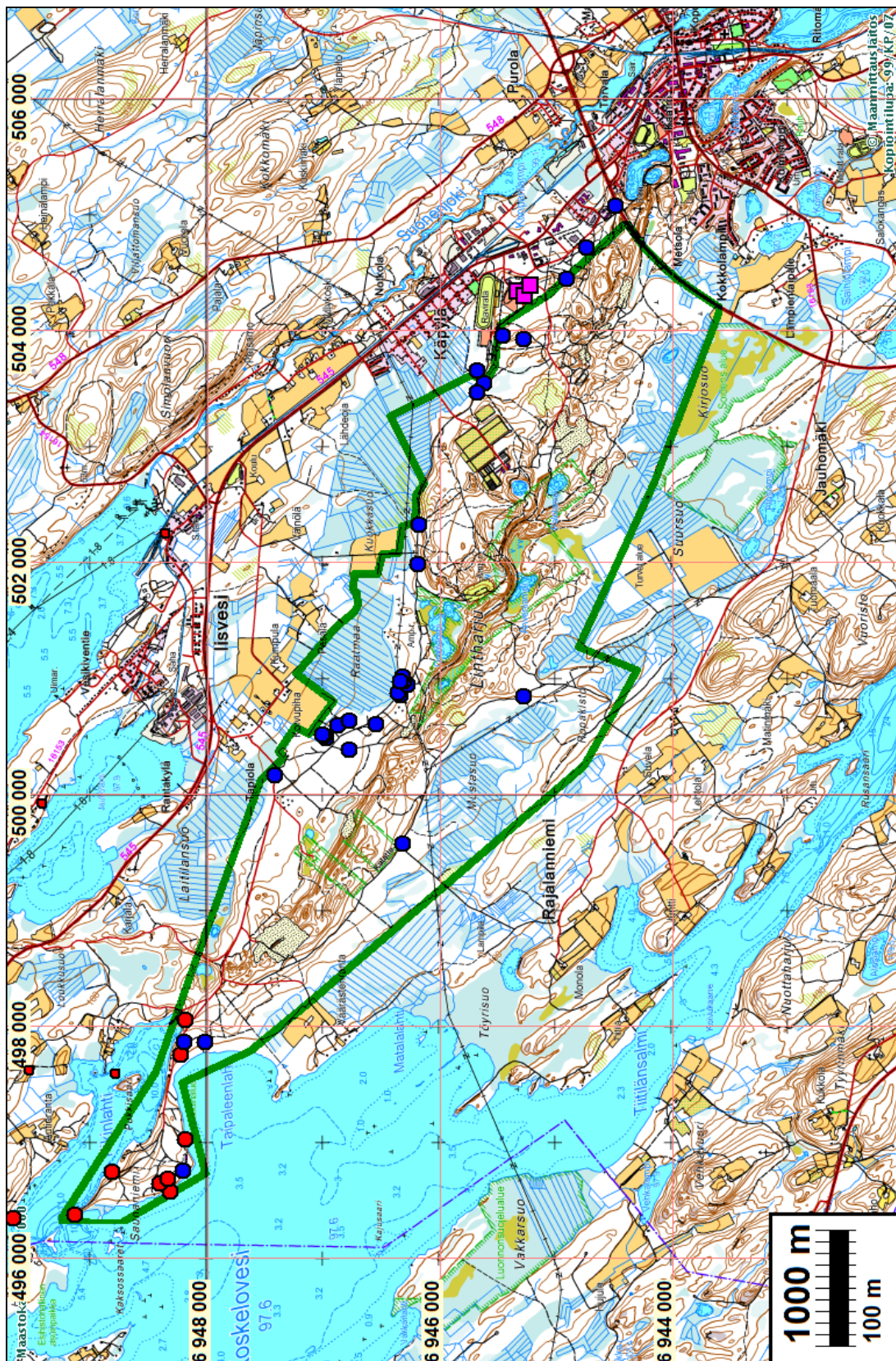
Aiemmat tutkimukset: Pohjakallio Lauri inv. 1978, Timo Jussila inv. 2001 (alueen N-laidalla)

Tulokset: Tutkimusalueelta tunnettiin ennen inventointia viisi kivikautista asuinpaikkaa. Inventoinnissa löytyi kolme aiemmin tuntematonta kivikautista asuinpaikkaa. Lisäksi havaittiin 17 hiilimiilua tai -hautaa ja kuusi tervahautaa. Dokumentointiin kolme erillistä 1. maailmansodan aikaista varustusta, taisteluhautoja.

Muinaisjäänösluettelo

Nro	Nimi	rauhlk	Ajoitus	Laji	tyyppi	N	E	z
1	KALARANTA	2	kivikautinen	asuinpaikka		6948817	496750	100
2	SAUNANIEMI	2	kivikautinen	asuinpaikka		6948187	497031	100
4	TIIKINLAHTI	2	kivikautinen	asuinpaikka		6948187	498060	100
5	SAUNANIEMI SW	2	kivikautinen	asuinpaikka		6948317	496580	98
29	SAUNAVIRTA	2	kivikautinen	asuinpaikka		6949121	496388	100
33	SAUNANIEMI SW 2	2	kivikautinen	asuinpaikka		6948334	496687	101
34	SAUNANIEMI SW 3	2	kivikautinen	asuinpaikka		6948408	496656	101
35	SAUNATAIVAL	2	kivikautinen	asuinpaikka		6948227	497758	101
36	TAIPALEENLAHTI 1	2	historiallinen	valmistus	tervahauta	6948191	497874	101
37	TAIPALEENLAHTI 2	2	historiallinen	valmistus	tervahauta	6948 10	497874	101
38	SAUNANIEMI SW 4	2	historiallinen	valmistus	tervahauta	6948203	496758	101
39	KALATIE 1	2	historiallinen	valmistus	tervahauta	6946314	499583	114
40	KALATIE 2	2	historiallinen	valmistus	tervahauta	6945276	500854	119
41	LINTHARJU 1	2	historiallinen	valmistus	tervahauta	6947413	500171	113
42	LINTHARJU 2	2	historiallinen	valmistus	hiilimiilu	6946998	500514	116
43	LINTHARJU 3	2	historiallinen	valmistus	hiilimiilu	6946870	500601	113
44	LINTHARJU 4	2	historiallinen	valmistus	hiilimiilu	6946780	500642	113
45	LINTHARJU 5	2	historiallinen	valmistus	hiilimiilu	6946773	500393	113
46	LINTHARJU 6	2	historiallinen	valmistus	hiilimiilu	6946547	500611	115
47	LINTHARJU 7	2	historiallinen	valmistus	hiilimiilu	6946336	500862	115
48	LINTHARJU 8	2	historiallinen	valmistus	hiilimiilu	6946301	500977	115
49	LINTHARJU 9	2	historiallinen	valmistus	hiilimiilu	6946187	501986	115
50	LINTHARJU 10	2	historiallinen	valmistus	hiilimiilu	6946171	502326	116
51	LINTHARJU 11	2	historiallinen	valmistus	hiilimiilu	6945676	503474	120
52	LINTHARJU 12	2	historiallinen	valmistus	hiilimiilu	6945617	503546	120
53	LINTHARJU 13	2	historiallinen	valmistus	hiilimiilu	6945678	503657	116
54	LINTHARJU 14	2	historiallinen	valmistus	hiilimiilu	6945460	503959	127
55	LINTHARJU 15	2	historiallinen	valmistus	hiilimiilu	6945270	503931	127
56	LINTHARJU 16	2	historiallinen	valmistus	hiilimiilu	6944906	504456	123
57	LINTHARJU 17	2	historiallinen	valmistus	hiilimiilu	6944740	504723	123
58	LINTHARJU 18	2	historiallinen	valmistus	hiilimiilu	6944488	505080	123
59	RAVIRADANKATU	2	historiallinen	varustus	1.ms tsthauta	6945338	504346	125
60	LENTOKENTÄNKATU 1	2	historiallinen	varustus	1.ms tsthauta	6945270	504322	125
61	PALOLAMMENTIE	2	historiallinen	varustus	1.ms tsthauta	6945133	504364	125

Yleiskartta



Tutkimusalue vihreällä. Kivikautiset asuinpaikat punainen pallo, löytöpaikat pieni punainen neliö.
Hist. ajan kohteet (miiluja) sinisellä. Varustukset sinipun. neliö

Inventointi

Inventoinnin maastotyö suoritettiin kahden arkeologin voimin kolmen pitkän päivän aikana erinomaisissa olosuhteissa 8.-10.10.2010. Pääosan ajasta arkeologit kulkivat omia, erillisiä reittejään. Saunaniemen alue katsottiin tarkemmin, lähes täysin kattavasti. Lintharjun alueella pääpaino oli harjun liepeillä, mutta myös lakialuetta tarkasteltiin monin paikoin. Alue on kauttaaltaan hiekka-soraharjua. Harjun lakialueella on useita laajoja hiekkakuoppia, joista osa on käytössä, suurin osa käytöstä poistunut. Harjulla on useita erillisiä luonnonsuojelualueita. Näitä ei katsottu, mutta useiden läpi käveltiin silmät auki.

Itämeren varhaisvaihe, Ancyclusjärvi on ulottunut alueella noin 108 m korkeustasolle maamme ihmisasutuksen varhaisvaiheessa n. 8500 eKr. Noin 7500 eKr. vesistö oli kuroutunut Ancyclusjärvestä ja järven vedentaso oli nykyistä alempi. Muinais-Päijänteen transgressio (vedennousu) saavutti altaan n. 6800 eKr. ja vesi nousi tutkimusalueen tasalla nykyiselle n. 101 m korkeustasolle (5000 eKr.) mistä se laski nopeasti nykyistä ehkä hieman alemmalle tasolle, minkä jälkeen lopun esihistoriallista aikaa vesi on ollut liki nykyisellä tasolla – ehkä hieman alempana ja hitaasti nousevana. Esihistoriallisia pyyntikulttuurin rantasidonnaisia asuinpaikkoja voi siis alueelta löytää nykyrannasta n. 110 m korkeustasolle. Tämä korkeustaso pyrittiin katsomaan kattavasti.

Alueella on runsaasti hiilihautoja. Niissä on poltettu kuopassa hiiltä yleensä ”kotitarpeiksi”, kuoppa jonka halkaisija on n. 2-5 m, vallit ja pohjalla runsaasti nokea. Hiilihaudat ovat voineet olla nelisivuisia tai pyöreitä. Alueella on myös joitain hiilimiiluja. Niissä hiiltä on poltettu isompi määrä. Maan pinnalle on kasattu puita, jotka peitetty maalla ja puut on sytytetty kytemään hiiliksi. Hiilimiilu on näkyvä pyöreänä matalana kumpuna, jota reunustaa kaivannot joista maata on kaivettu miilun päälle. Miilujen halkaisija on yleensä 8-15 m. Joskus miilu on palanut pilkoille ja sitä ei ole avattu jolloin kumpu on kekomainen ja korkeampi. Avattu miilu on tasalakinen matala pyöreä kohouma, jossa keskellä saattaa olla kuopanne. Tervahautoja havaittiin viisi. Niiden lähellä ei havaittu jäänteitä tervapirtistä, joten tervanpolttaja on asunut melko lähellä. Miilut ja haudat sijaitsevat kaikki harjun liepeillä. Harjun lakialueella niitä ei havaittu lainkaan, vaikka niitä varta vasten sieltä pyrittiin löytämään.

Hiili- ja tervahaudat keskittyvät harjun pohjoisliepeellä kulkevan tien varsille ja lähistölle. Tämä tie ei esiinny 1790 I yleiskartalla (Kuninkaan tiekartasto 1790). Alue on em. yleiskartalla asumaton ja tietön. Harjun etelälievettä kulkeva Kalatie-niminen tie ei myöskään esiinny em. kartalla. 1840-luvun pitäjänkartalla alue on asumaton ja tietön. Vuoden 1920 tiekartastossa on harjun pohjoislievettä kulkeva tie merkitty, mutta ei Kalatietä harjun eteläliepeellä. Vuoden 1941 kartalla se on. Alueella ei siis ole historiallisen ajan kiinteän asutuksen muinaisjäännöksiä tai muinaisjäännöksiksi katsottavia tielinjoja.

Porvoo 16.12.2010

Timo Jussila

Muinaisjännökset**SUONENJOKI 1 KALARANTA**

Mjtunnus: 778010003

Rauh.lk: 2

Ajoitus: kivikautinen

Laji: asuinpaikka

Koordin: N: 6948 817 E: 496 750 Z: 100

X: 6951 730 Y: 3496 920

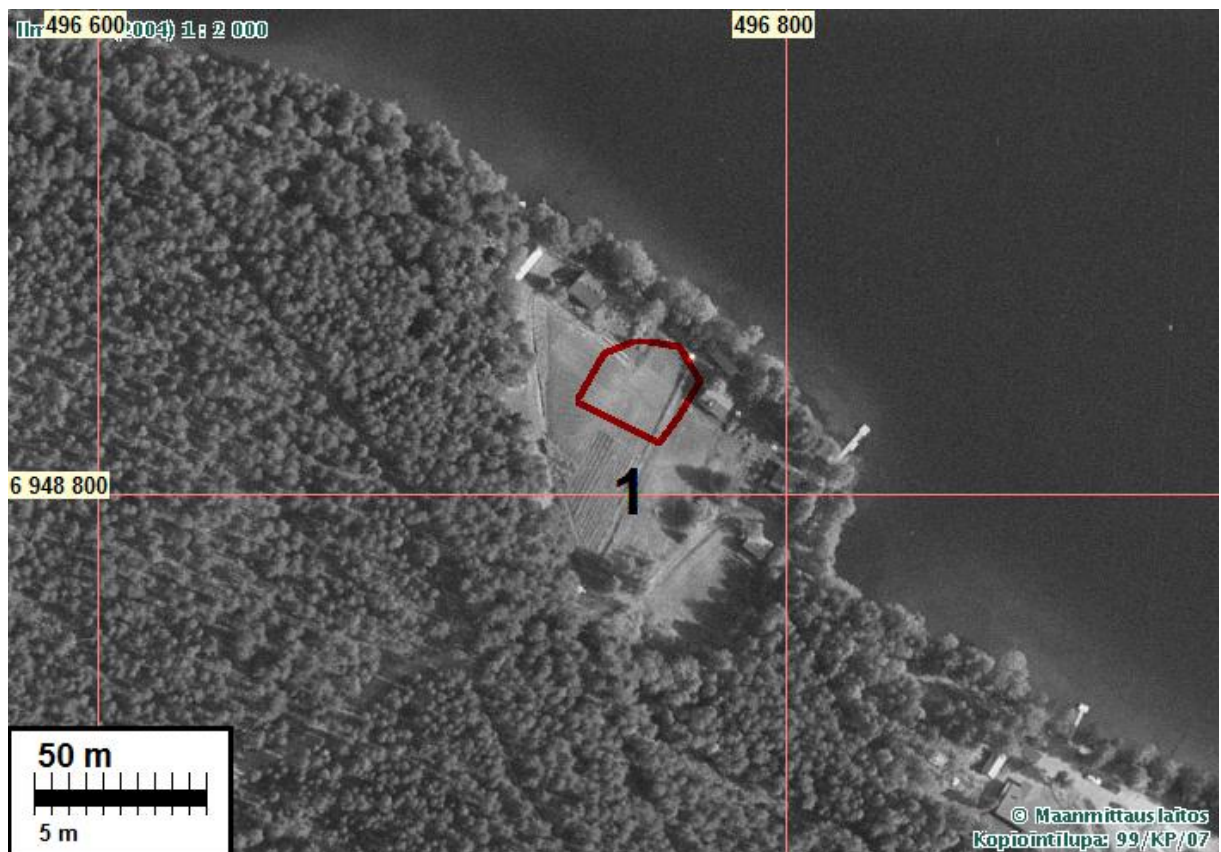
Tutkijat: Aroalho J 1987 tarkastus, Aroalho J 1991 tarkastus, Jussila & Sepänmaa 2010 inventointi

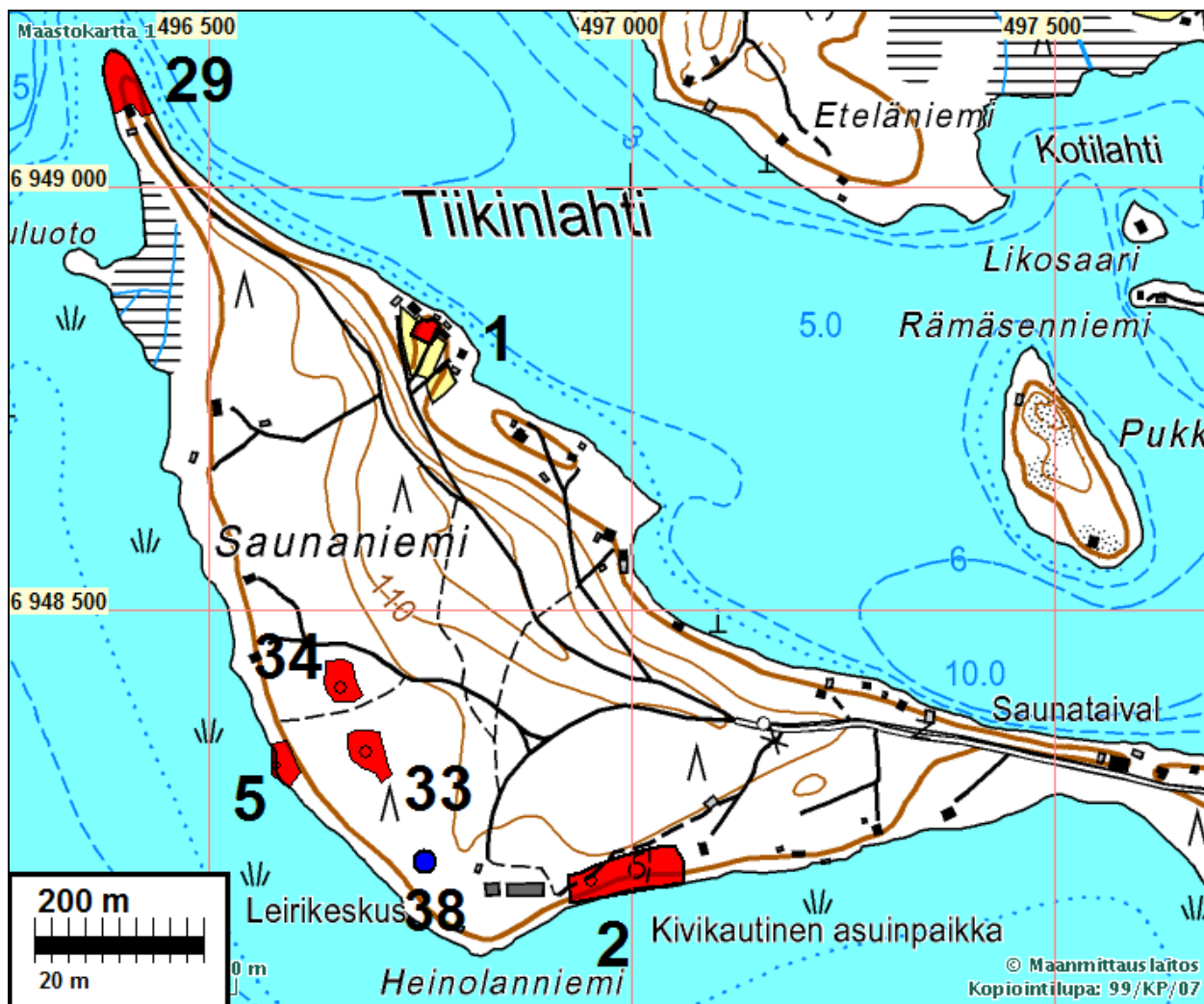
Löydöt: KM 23820, diar. 16.11.1987. reikäkivi. KM 24220, diar. 26.5.1988. KM 29135, diar. 14.12.1995. KM 31930, diar. 11.1.2000.

Sijainti: Paikka sijaitsee Suonenjoen kirkosta 10,1 km länteen. Saunaniemen pohjoisrannalla.

Huomiot: Muinaisjännösrekisteri: Löytöinä kivitaltta, keramiikkaa, kvartssia. Kohde sijaitsee Saunaniemen pohjoisrannalla, hiekkaisella kumpareella, Kalarannan tilan pihapiirissä, Tiikinlahden rannalla. Alueelta on asuinpaikkaan viittaavia löytöjä ja paikalla kerrotaan havaitun kiviä, nokea ja likamaata. Asuinpaikan laajuus on epäselvä.

Jussila & Sepänmaa 2010: Pihamaata ja peltoa. Paikkaa ei tutkittu tarkemmin. Paikan rajaus edelleen epäselvä. Rajaus on osin topografian perusteella tehty karkea oletus.





SUONENJOKI 2 SAUNANIEMI

Mjtunnus: 778010001

Rauh.lk: 2

Ajoitus: kivikautinen

Laji: asuinpaikka

Koordin: N: 6948 187 E: 497 031 Z: 100

X: 6951 099 Y: 3497 201

Tutkijat: Meinander C.F. 1947 tarkastus, Kopisto A 1958 kaivaus, Meinander C.F. 1959 kaivaus, Pohjakallio L 1978 inventointi, Aroalho & Huurre 1985 tarkastus, Vanhatalo S 1995 kaivaus, Jussila & Sepänmaa 2010 inventointi

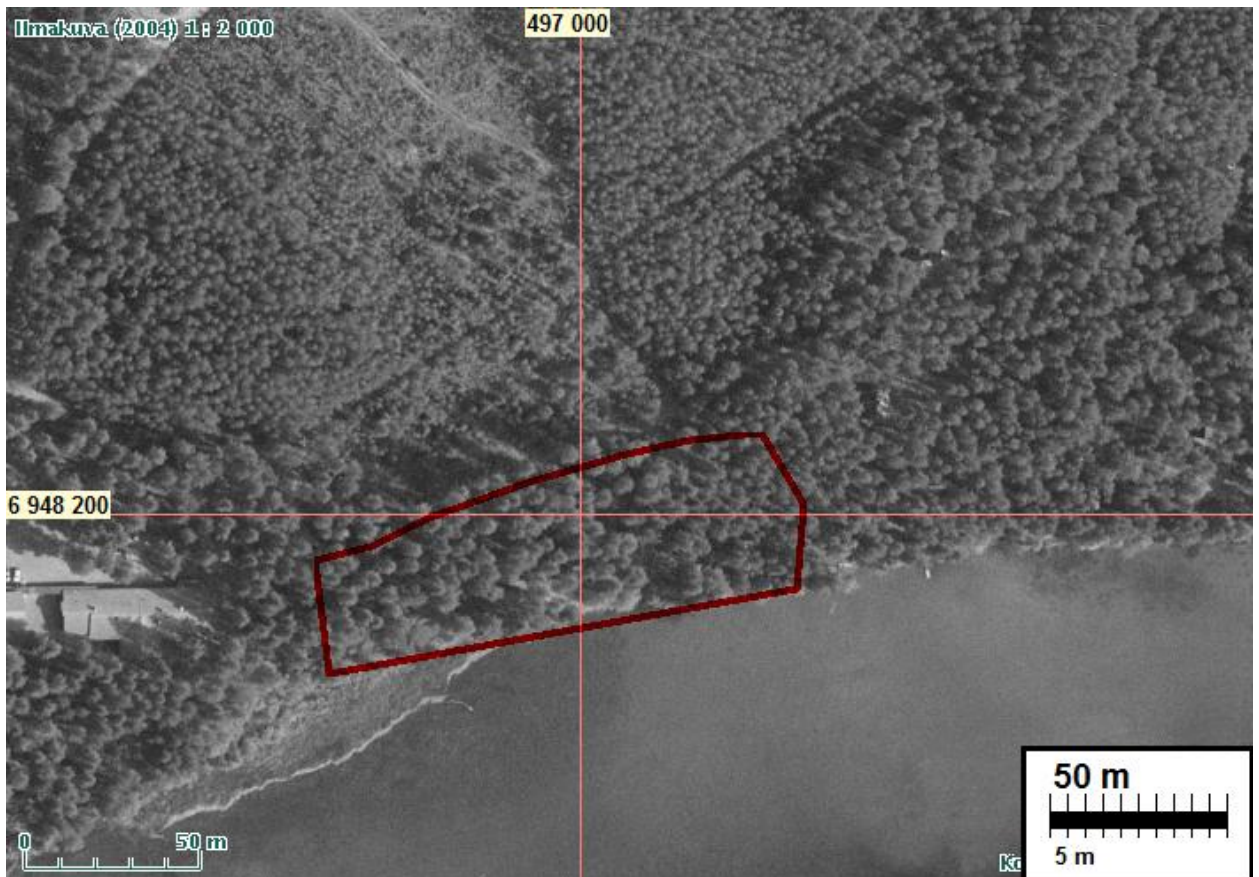
Löydöt: KM 11765:1-8. KM 11810:1-3. KM 11827, KM 14295. KM 14339.
KM 14449. KM 14821. KM 17884. KM 23474. KM 31930.
KM 38597, 2 kpl, kvartsi-iskoksia, Jussila & Sepänmaa 2010, diar. 16.11.2010, koekuopista, alueen länsiosasta, ylemmältä törmältä.

Sijainti: Paikka sijaitsee Suonenjoen kirkosta 9,7 km W. Saunaniemen etelärannalla, laajalla alueella.

Huomiot: Muinaisjäännösrekisteri: Kohde sijaitsee Saunaniemen etelärannalla, Koskeloveden äärellä. Alue on mäntyä kasvavaa harjumaastoa, jonka rinteillä on useita muinaisia rantatörmäitä. Paikalla on myös uimaranta, jonka käyttö kuluttaa rantatörmän reunaa. Saunaniemen etelärinteiden maaperä on hiekkaa, harjannetta kohti se muuttuu soraksi. Asuinpaikalta on löytynyt mm. kvartsi- ja kvartsiittiesineistöä, piiskoksia, saviastianpaloja sekä palanutta luuta. Löydöt: KM 11763 Kivik. asp.l., K M 11810:6 Kivik. asp.l., KM 11827 Kivik. asp.l., KM 14295 Asuinpaikkalöytöjä, KM 14339 Kivik. asp., KM 14448 Kivik. asp., KM 14821 Kampak. asuinpaikkalöytö, KM 17884 Taltan teräkappale, KM 23474 Asuinpaikkalöytö, KM 29352 Asuinpaikkalöytöjä, KM 29356

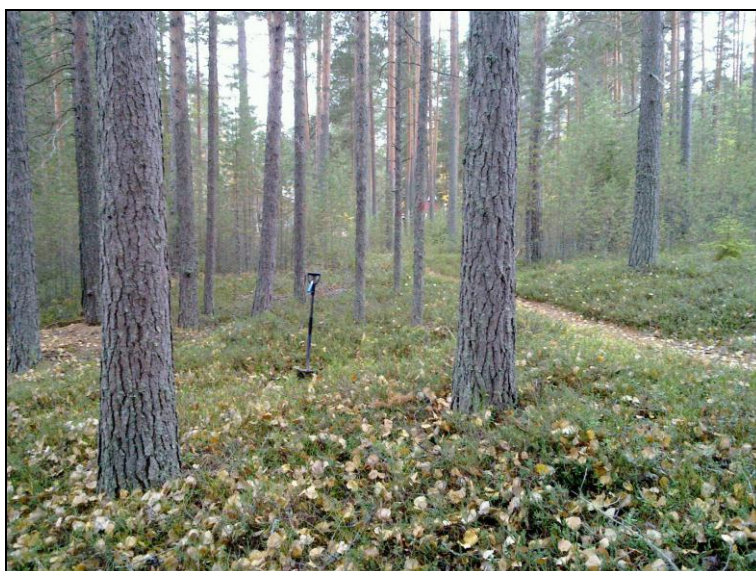
Jussila & Sepänmaa 2010: alue nyt peitteistä kangasmetsää. Avoimia maastonkoh-
tia ei juurikaan ole. Alueen rajaus on ongelmallinen ja arvio. Paikalle ei tehty koe-
kuoppia oletetulle muinaisjäännösalueelle. Kuluneessa ja osin avoimessa nykyran-
tatörmässä ei havaittu mitään. Alueen länsipäähän, lähelle leirikeskuksen päära-
kennusta, sen itäpuolelle tein muutaman koekuopan ylemmälle rantatörmälle. Koe-
kuopissa kvartseja ja palanutta kiveä. Alueella siis asuinpaikkaa ainakin kahdella
tasolla. Nykyisessä rannassa, nykyisen matalan rantatörmän päällä, sekä sen ylä-
puolisella, Muinais-Päijänteen maksimirannalla (5000 eKr.). Aiemmin tutkitut alueet
nykyisessä rannassa n. 70-170 kurssikeskuksen päärakennuksesta itään, jossa
rinne nousee tasaisesti ja loivasti rannasta. MP-törmää ei selvästi havaittavissa.
Lännessä, lähellä leirikeskusta rinteeseen muodostuu ylempi törmä, sama jonka
päällä leirikeskuksen päärakennus on.

Kartta s. 7





Alueen länsipäätä, ylempi törmä josta löytöjä. Alla sama länteen.



Alueen itäpäästä länteen.



SUONENJOKI 4 TIIKINLAHTI

Mjtunnus: 778010004

Rauh.lk: 2

Ajoitus: kivikautinen

Laji: asuinpaikka

Koordin: N: 6948 187 E: 498 060 Z: 100 ±1 m

X: 6951 100 Y: 3498 230

Tutkijat: Jussila & Sepänmaa 2010 inventointi, Aroalho J 1995 tarkastus, Jussila T 2001 tarkastus

Löydöt: KM 29825, 1 kvartsi-iskoksia, Aroalho J 1995. :2, saviastian paloja.

Sijainti: Paikka sijaitsee Suonenjoen kirkosta 8,6 km W, Miekkaveden äärimmäisessä kaakkoispäässä olevan Tiikinniemen eteläpuolella olevan lahdenpohjukan etelärannalla.

Huomiot: Jouko Aroalho havaitsi v. 1995 lahden pohjaa kiertävän mökkitien pinnassa kvartseja, sekä tien varrella lieden jäännökset, josta keramiikkaa.

Jussila 2001:

Niemi ja sen tyvi on hoidettua puistomaista metsää ja pihamaata. Koekuoppia en rannan tuntumaan tehnyt, enkä liioin havainnut esihistorian merkkejä avoimista maastonkohdista. Ranta-alue Tiikinniemestä pohjoiseen tuli koekuopin tutkittua mökkitonttien ulkopuolisilta osin.

Jussila & Sepänmaa 2010: Paikka vilkaistiin pintapuoliseesti. Paikka samassa kunnossa kuin 2001. Asuinpaikan rajausta on arvio.

Kartta s. 16



SUONENJOKI 5 SAUNANIEMI SW

Mjtunnus: 778010005

Rauh.lk: 2

Ajoitus: kivikautinen

Laji: asuinpaikka

Koordin: N: 6948 317 E: 496 580 Z: 98

X: 6951 230 Y: 3496 750

Tutkijat: Aroalho J 1999 tarkastus

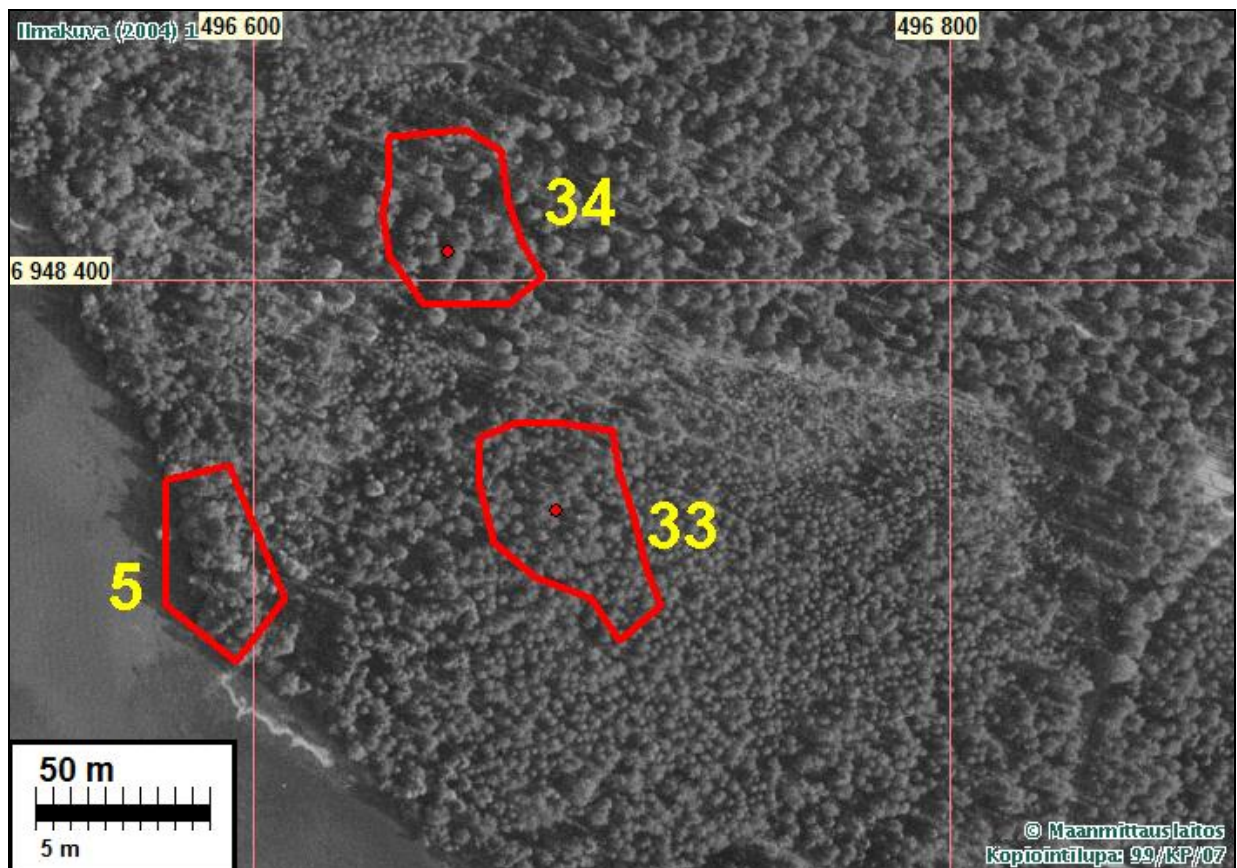
Löydöt: KM 31930, Aroalho J 1999.

Sijainti: Paikka sijaitsee Suonenjoen kirkosta 10,1 km länteen.

Huomiot: Muinaisjäännösrekisteri: Asuinpaikka sijaitsee Koskeloveden Saunaniemen lou-
naisosassa, aivan rantatörmän päällä. Sortuneesta rantatörmästä peräisin olevia
asuinpaikkalöytöjä on poimittu esille vesijättömaalta.

Jussila & Sepänmaa 2010: Paikalla on jyrkkä, 1,5-2 m korkea hiekkainen rantatör-
mä ja se takana tasainen maasto. Törmä on kuluva ja ilmeisesti jo aikojen kuluessa
toista kymmentä metriä kulunut sisämaahan. Törmä oli osittain avoin. Mitään esi-
historiaan viittaavaa ei siinä havaittu. Ilmeisesti suurin osa asuinpaikasta sortunut
aikoinaan rantaveteen, vesijätölle. Rajaus on karkea arvio.

Kartta s. 7





Nykyinen rantatörmä asuinpaikan kohdalla.

SUONENJOKI 29 SAUNAVIRTA

Mjtunnus: 1000012346

Rauh.lk: 2

Ajoitus: kivikautinen

Laji: asuinpaikka

Koordin: N: 6949 121 E: 496 388 Z: 100

X: 6952 034 Y: 3496 557

Tutkijat: Pesonen P 2008 tarkastus, Jussila & Sepänmaa 2010 inventointi

Löydöt: KM 29379, Keihäänkärki, rautaa, 1996.

Sijainti: Paikka sijaitsee Suonenjoen kirkosta 10,5 km länteen.

Huomiot: Muinaisjäänösrekisteri: Paikka sijaitsee Miekaveden ja Koskeloveden välisen Saunavirran itäpuolella olevan Saunaniemen kärjessä, mökin pohjoispuolella. Alue on mäntykangasta ja niemi pistää "sormena" luoteeseen Saunavirtaan. Mökistä 30 metriä luoteeseen olevan venerannan hiekkaleikkauksesta löytyi kivisen hiekan seasta keramiikkaa ja kvartsia. Lisäksi löytyi luuta venerannasta mökille johtavalta polulta, edellisestä löytöpaikasta 10 metriä etelään. Leikkauksissa ja poluilla maa oli hyvin punaista, samoin alueelle tehdyissä koekuopissa. Mökistä 15 metriä pohjoiseen niemen päällä on kaksi kuoppaa, halkaisijaltaan 3-4 metriä. Toiseen kuoppaan tehdyssä koekuopassa maaperä oli ruskeaa, soraista hiekkää. Mahdollisesti kyseessä ovat pyyntikuopat. Mökin länsipuolelta on aiemmin löydetty rautainen keihäänkärki (KM 29379). Saunavirran asuinpaikan löytöjä voidaan verrata virran luoteispuolella olevan Rautalammin Hämeenniemen rautakautisiin keramiikkalöytöihin. Rautakautiset löydöt saattavat viitata asuinpaikan lisäksi myös kalmistoon.

Jussila & Sepänmaa 2010: ei uusia havaintoja. Niemen tyveä, asuinpaikasta kaakoon koekuopitettiin satunnaisesti, mutta ei havaintoja esihistoriasta.

Kartta s. 7. (ei ilmakuvaa)



Asuinpaikka taustalla niemen kärjessä, mökin takana.

SUONENJOKI 33 SAUNANIEMI SW 2

Mjtunnus:

Rauh.lk: 2

Ajoitus: kivikautinen

Laji: asuinpaikka

Koordin: N: 6948 334 E: 496 687 Z: 101
X: 6951 247 Y: 3496 856

Tutkijat: Jussila & Sepänmaa 2010 inventointi

Löydöt: KM 38598:1, 4 kpl, kvartsi-iskoksia, Jussila & Sepänmaa 2010, diar. 16.11.2010, koekuopasta. :2, 14 kpl, palanutta luuta, koekuopasta.

Sijainti: Paikka sijaitsee Suonenjoen kirkosta 10, km länteen, Saunaniemen lounaisosassa, Leirikeskuksesta 200 m luoteeseen, rannasta 95 m, matalan muinaisrantaavallin päällä.

Huomiot: Tasaisella hiekkakankaalla on Muinaisj-Päijänteen korkeimman rannan rantavalli joka levenee asuinpaikan kohdalla muodostaen matalan ja tasalakisen kumpareen. Paikka on täysin ehjä. Paikan rajaus on hyvä arvio löytöjen ja topografian perusteella.

Kartta s. 7, ilmakekuva s. 11



Asuinpaikkaa, yllä pohjoiseen alla etelään.



SUONENJOKI 34 SAUNANIEMI SW 3

Mjtnnus:

Rauh.lk: 2

Ajoitus: kivikautinen

Laji: asuinpaikka

Koordin: N: 6948 408 E: 496 656 Z: 101

X: 6951 321 Y: 3496 825

Tutkijat: Jussila & Sepänmaa 2010 inventointi

Löydöt: KM 38599:1, 2 kpl, kvartsi-iskoksia, Jussila & Sepänmaa 2010, diar. 16.11.2010, koekuopasta. :2, 2 kpl, palanutta luuta.

- Sijainti: 1 Paikka sijaitsee Suonenjoen kirkosta 10, km länteen, Saunaniemen lounaisosassa, Leirikeskuksesta 290 m luoteeseen, rannasta 100 m, matalan muinaisrantavallin päällä.
- Huomiot: Paikalla on matala muinaisrantavalli (Päijänteen korkein ranta 5000 eKr.) joka katkeaa kaakossa muodostaen pienen niemekkeen. Tämän paikan ja kohteen 32 välillä on pieni notkelma jossa ei rantavallia. Em. muinaisen niemekkeen kärkeen tehdystä koekuopasta kvartssia ja luuta. Paikan rajausta on arvio.

Kartta s. 7, ilmakuva s. 11



Asuinpaikkaa. Yllä kaakkoon, alla länteen.



SUONENJOKI 35 SAUNATAIVAL

Mjtunnus:

Rauh.lk: 2

Ajoitus: kivikautinen

Laji: asuinpaikka

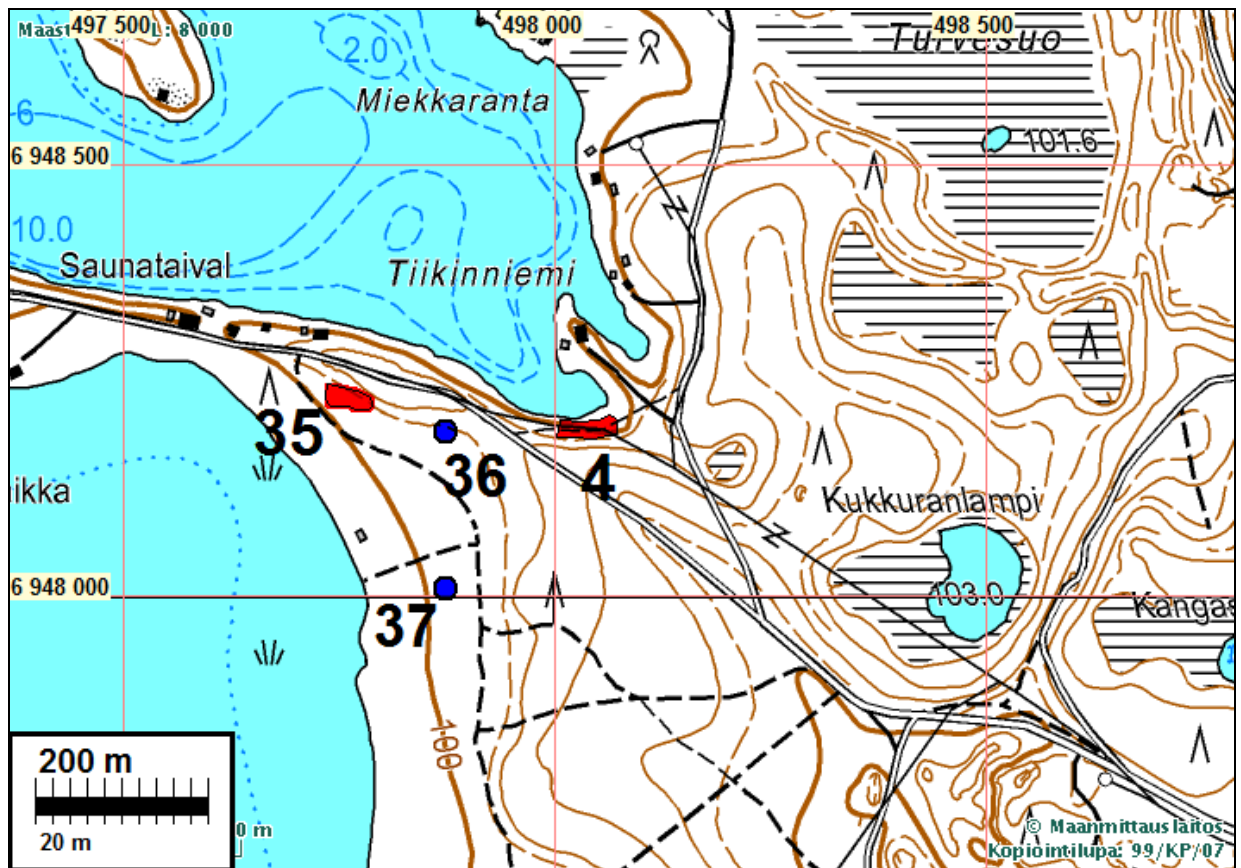
Koordin: N: 6948 227 E: 497 758 Z: 101
X: 6951 140 Y: 3497 928

Tutkijat: Jussila & Sepänmaa 2010 inventointi

Löydöt: KM 38600:1, 3 kpl, kvartsi-iskoksia, Jussila & Sepänmaa 2010, diar. 16.11.2010, koekuopista. :2, 3 kpl, palanutta luuta.

Sijainti: Paikka sijaitsee Suonenjoen kirkosta 10, km länteen, Saunaniemen lounaisosassa, Leirikeskuksesta 290 m luoteeseen, rannasta 100 m, matalan muinaisrantaatörmän päällä.

Huomiot: Paikalla on harjanteen eteläpuolella matala muinainen rantatörmä. Sen ja harjanteen etelärinteiden juuren välillä on kapea tasanne joka levenee länteen. tasanteelle tehdyistä koekuopista löytöjä. Hiekkamaa.



Asuinpaikkaa, länteen. T Sepänmaa dokumentoi





SUONENJOKI 36 TAIPALEENLAHTI 1

Mjtunnus:

Rauh.lk: 2

Ajoitus: historiallinen

Laji: valmistus: tervahauta

Koordin: N: 6948 191 E: 497 874 Z: 101
X: 6951 103 Y: 3498 044

Tutkijat: Jussila & Sepänmaa 2010 inventointi

Sijainti: Paikka sijaitsee Suonenjoen kirkosta 8,83 km länteen.

Huomiot: Paikalla on soikea tervahauta, koko n. 9 x 14 m.

Kartta s. 16, ilmakekuva s. 17



SUONENJOKI 37 TAIPALEENLAHTI 2

Mjtunnus:

Rauh.lk: 2

Ajoitus: historiallinen

Laji: valmistus: tervahauta

Koordin: N: 6948 010 E: 497 874 Z: 101

X: 6950 922 Y: 3498 044

Tutkijat: Jussila & Sepänmaa 2010 inventointi

Sijainti: Paikka sijaitsee Suonenjoen kirkosta 8,83 km länteen.

Huomiot: Paikalla on tervahauta, halk n. 7 m.

Kartta s. 16.



SUONENJOKI 38 SAUNANIEMI SW 4

Mjtunnus: 2
 Ajoitus: historiallinen
 Laji: valmistus: tervahauta

Koordin: N: 6948 203 E: 496 758 Z: 101
 P: 6951 116 I: 3496 927

Tutkijat: Jussila & Sepänmaa 2010 inventointi

Sijainti: Paikka sijaitsee Suonenjoen kirkosta 9,9 km länteen, Saunaniemen lounaiskärjessä
 Huomiot: Paikalla on tervahauta, halk 16 m.

Kartta s. 7

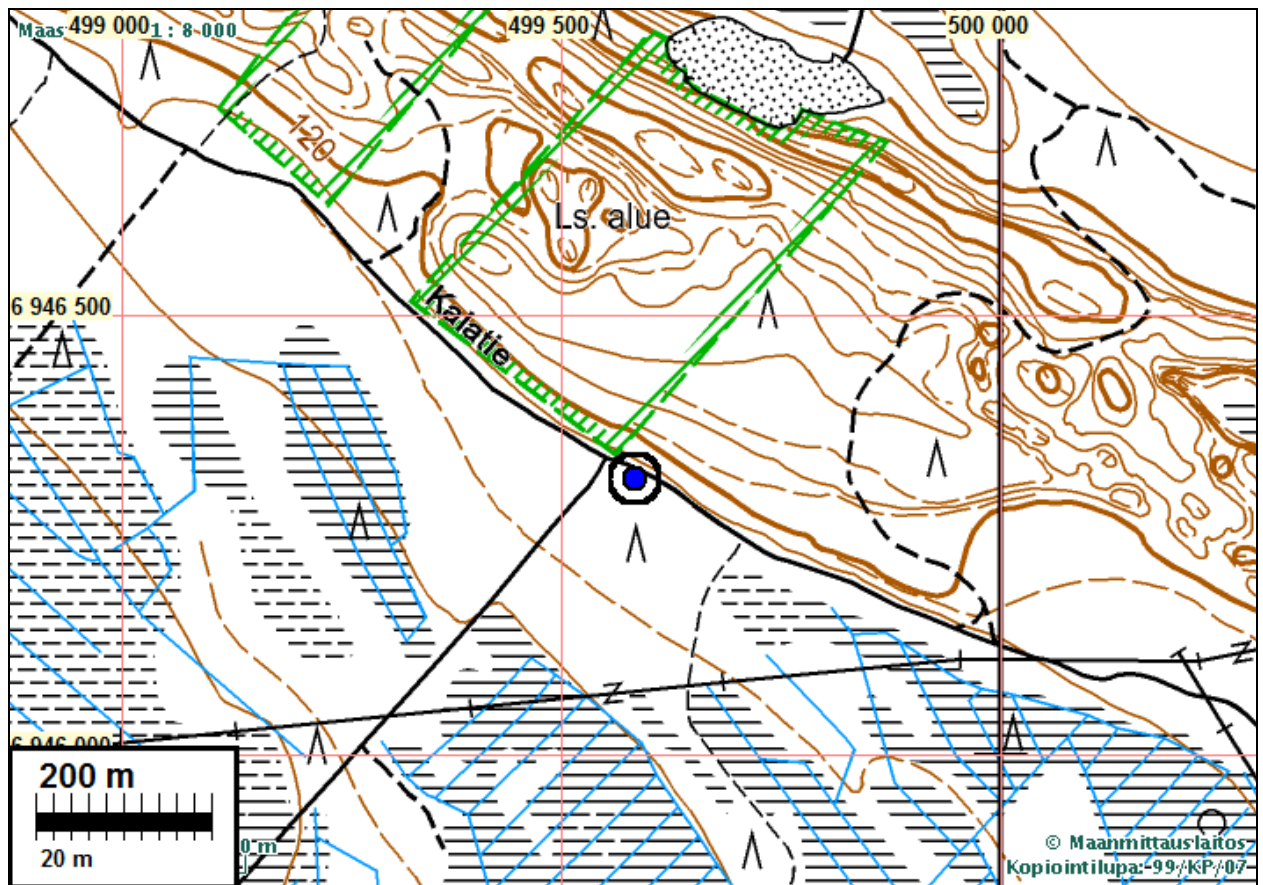
**SUONENJOKI 39 KALATIE 1**

Mjtunnus:
 Rauh.lk: 2
 Ajoitus: historiallinen
 Laji: valmistus: tervahauta

Koordin: N: 6946 314 E: 499 583 Z: 114
 X: 6949 226 Y: 3499 754

Tutkijat: Jussila & Sepänmaa 2010 inventointi

Sijainti: Paikka sijaitsee Suonenjoen kirkosta 6,98 km länteen.
 Huomiot: Paikalla on tervahauta, halk n. 14 m



SUONENJOKI 40 KALATIE 2

Mjtunnus:

Rauh.lk: 2

Ajoitus: historiallinen

Laji: valmistus: tervahauta

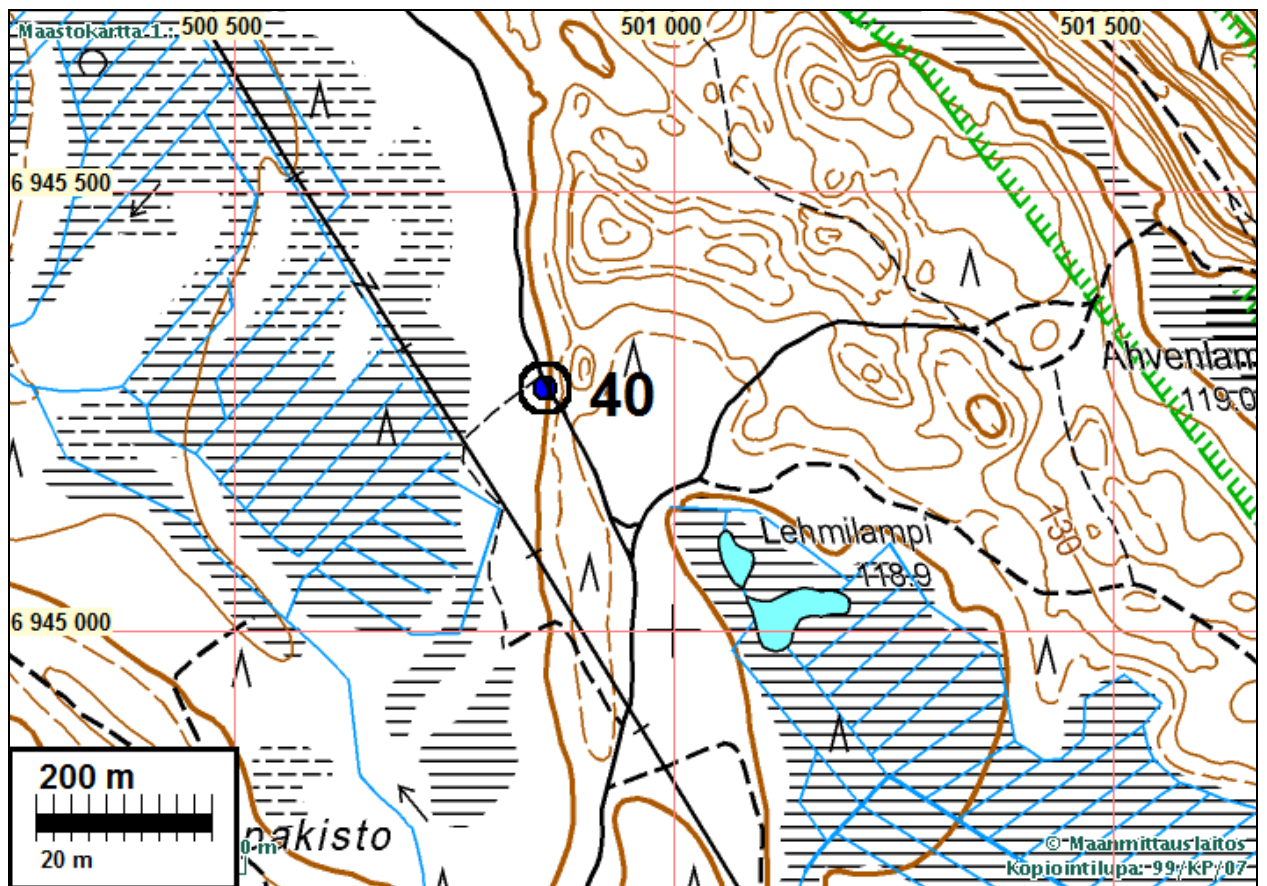
Koordin: N: 6945 276 E: 500 854 Z: 119

X: 6948 187 Y: 3501 025

Tutkijat: Jussila & Sepänmaa 2010 inventointi

Sijainti: Paikka sijaitsee Suonenjoen kirkosta 5,86 km länteen.

Huomiot: Paikalla on tervahauta, halk n. 9 m



SUONENJOKI 41 LINTHARJU 1

Mjtnnus:

Rauh.lk: 2

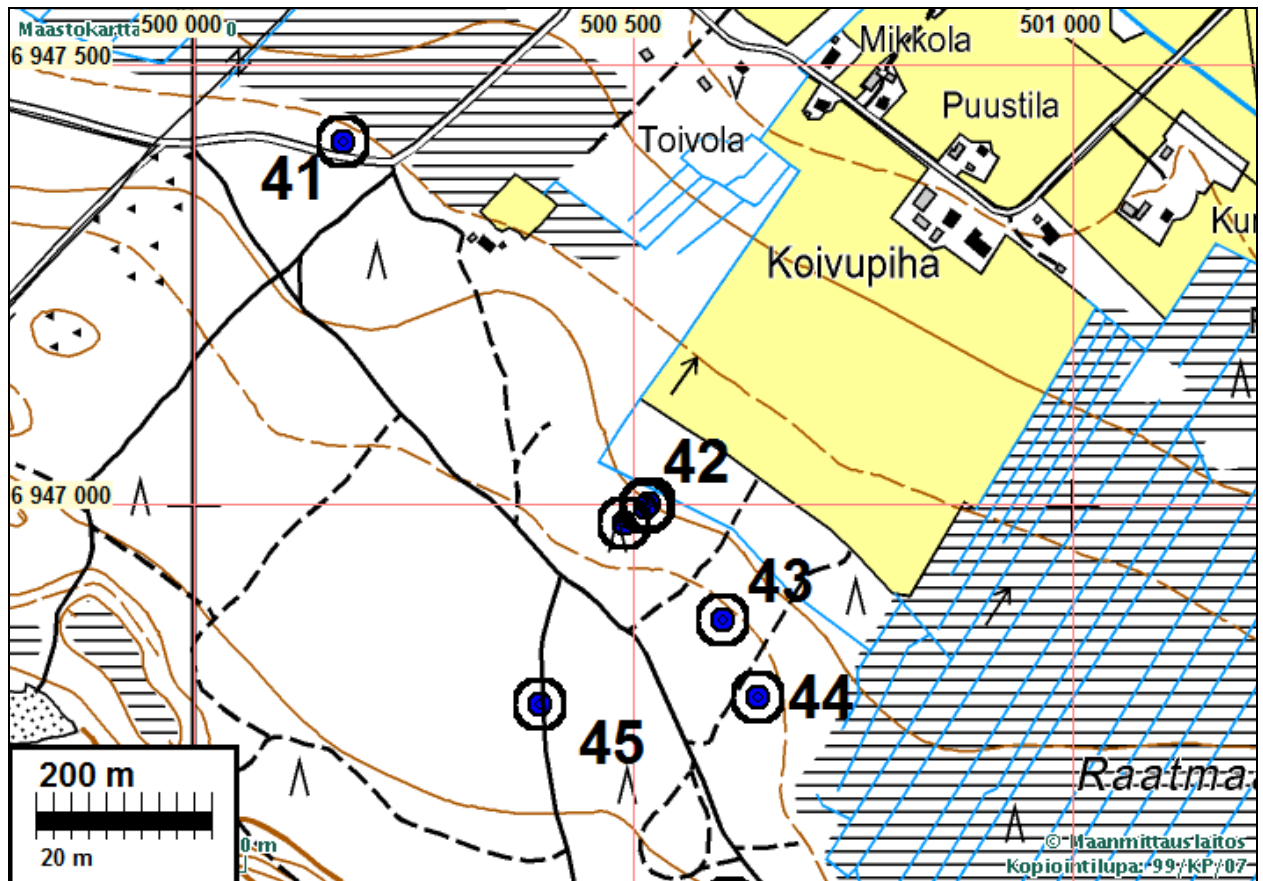
Ajoitus: historiallinen
Laji: valmistus: tervahauta

Koordin: N: 6947 413 E: 500 171 Z: 113
X: 6950 325 Y: 3500 342

Tutkijat: Jussila & Sepänmaa 2010 inventointi

Sijainti: Paikka sijaitsee Suonenjoen kirkosta 6,44 km länteen. Paikka sijaitsee Suonenjoen kirkosta 6,44 km länteen.

Huomiot: Paikalla on tervahauta, halk n. 5 m



SUONENJOKI 42 LINTHARJU 2

Mjtunnus:

Rauh.lk: 2

Ajoitus: historiallinen
Laji: valmistus: hiilimiilu

Koordin: N: 6946 998 E: 500 514 Z: 116
X: 6949 910 Y: 3500 685

Tutkijat: Jussila & Sepänmaa 2010 inventointi

Sijainti: Paikka sijaitsee Suonenjoen kirkosta 6,06 km länteen.

Huomiot: Paikalla on kolme hiilihautaa , 1) hiilihauta N 6946998 E 500514, halk n, 3 m, 2) hiilihauta N N 6947002 E 500518, halk n. 3 m, 3) hiilihauta N 6946979 E 500490, halk n. 6 m.

Kartta s. 22



SUONENJOKI 43 LINTHARJU 3

Mjtunnus:

Rauh.lk: 2

Ajoitus: historiallinen

Laji: valmistus: hiilimiilu

Koordin: N: 6946 870 E: 500 601 Z: 113

X: 6949 782 Y: 3500 772

Tutkijat: Jussila & Sepänmaa 2010 inventointi

Sijainti: Paikka sijaitsee Suonenjoen kirkosta 5,96 km länteen.
Huomiot: Paikalla on hiilimiilu, halk n. 7 m.

Kartta s. 22



SUONENJOKI 44 LINTHARJU 4

Mjtunnus:

Rauh.lk: 2

Ajoitus: historiallinen

Laji: valmistus: hiilimiilu

Koordin: N: 6946 780 E: 500 642 Z: 113
X: 6949 692 Y: 3500 813

Tutkijat: Jussila & Sepänmaa 2010 inventointi

Sijainti: Paikka sijaitsee Suonenjoen kirkosta 5,92 km länteen.

Huomiot: Paikalla on hiilihauta, halk n. 3 m.

Kartta s. 22



SUONENJOKI 45 LINTHARJU 5

Mjtunnus:

Rauh.lk: 2

Ajoitus: historiallinen

Laji: valmistus: hiilimiilu

Koordin: N: 6946 773 E: 500 393 Z: 113

X: 6949 685 Y: 3500 564

Tutkijat: Jussila & Sepänmaa 2010 inventointi

Sijainti: Paikka sijaitsee Suonenjoen kirkosta 6,17 km länteen.

Huomiot: Paikalla on hiilimiilu, halk n. 10 m.

Kartta s. 22

SUONENJOKI 46 LINTHARJU 6

Mjtunnus:

Rauh.lk: 2

Ajoitus: historiallinen

Laji: valmistus: hiilimiilu

Koordin: N: 6946 547 E: 500 611 Z: 115

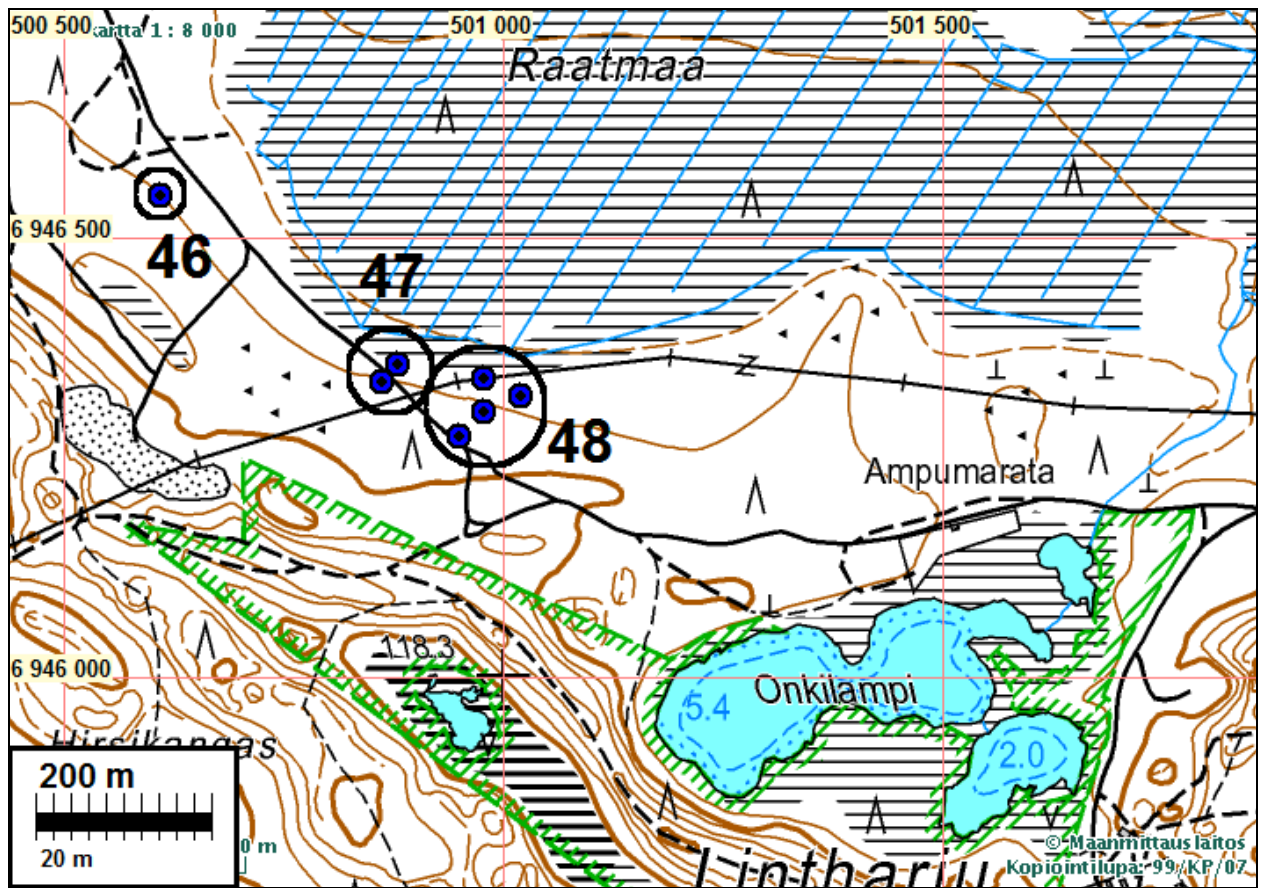
X: 6949 459 Y: 3500 782

Tutkijat: Jussila & Sepänmaa 2010 inventointi

Sijainti: Paikka sijaitsee Suonenjoen kirkosta 5,95 km länteen.

Huomiot: Paikalla on hiilimiilu, halk n. 16 m





SUONENJOKI 47 LINTHARJU 7

Mjtunnus:

Rauh.lk: 2

Ajoitus: historiallinen

Laji: valmistus: hiilimiilu

Koordin: N: 6946 336 E: 500 862 Z: 115

X: 6949 248 Y: 3501 033

Sijainti: Paikka sijaitsee Suonenjoen kirkosta 5,70 km länteen.
 Huomiot: Paikalla on kaksi hiilihautaa, yksi tien kummallakin puolen. 1) N 6946336 E 500862 halk n. 4 m. 2) N 6946336 E 500862 halk n. 3 m.

Kartta s. 26



SUONENJOKI 48 LINTHARJU 8

Mjtunnus:

Rauh.lk: 2

Ajoitus: historiallinen

Laji: valmistus: hiilimiilu

Koordin: N: 6946 301 E: 500 977 Z: 115

X: 6949 213 Y: 3501 148

Tutkijat: Jussila & Sepänmaa 2010 inventointi

Sijainti: Paikka sijaitsee Suonenjoen kirkosta 5,70 km länteen.

Huomiot: Paikalla on neljä hiilihautaa: 1) N 6946301 E 500977 halk 6 m, 2) N 6946273 E 500949, halk 4 m, 3) N 6946318 E 501020, halk 5 m, 4) N 6946339 E 500979, halk 4 m, rikkonainen.

Kartta s. 26





SUONENJOKI 49 LINTHARJU 9

Mjtnnus:

Rauh.lk: 2

Ajoitus: historiallinen

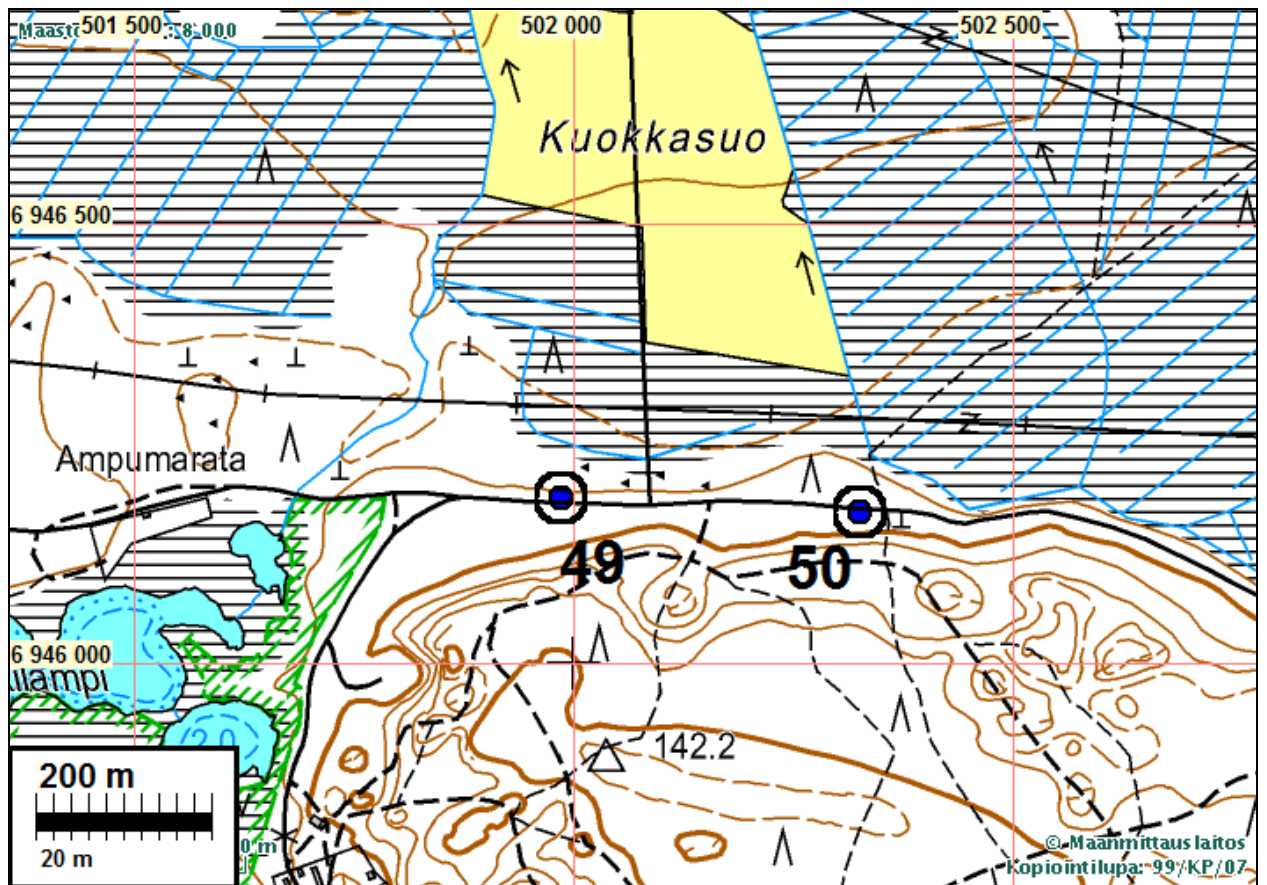
Laji: valmistus: hiilimiilu

Koordin: N: 6946 187 E: 501 986 Z: 115
X: 6949 099 Y: 3502 158

Tutkijat: Jussila & Sepänmaa 2010 inventointi

Sijainti: Paikka sijaitsee Suonenjoen kirkosta 4,59 km länteen.

Huomiot: Paikalla on hiilihauta, halk n. 4 m



SUONENJOKI 50 LINTHARJU 10

Mjtunnus:

Rauh.lk: 2

Ajoitus: historiallinen

Laji: valmistus: hiilimiilu

Koordin: N: 6946 171 E: 502 326 Z: 116

X: 6949 083 Y: 3502 498

Tutkijat: Jussila & Sepänmaa 2010 inventointi

Sijainti: Paikka sijaitsee Suonenjoen kirkosta 4,59 km länteen.

Huomiot: Paikalla on huilimiilun puolikas, halk n. 7 m. Tie kovertanut puolet miilusta pois.

Kartta s. 29



SUONENJOKI 51 LINTHARJU 11

Mjtunnus:

Rauh.lk: 2

Ajoitus: historiallinen

Laji: valmistus: hiilimiilu

Koordin: N: 6945 676 E: 503 474 Z: 120

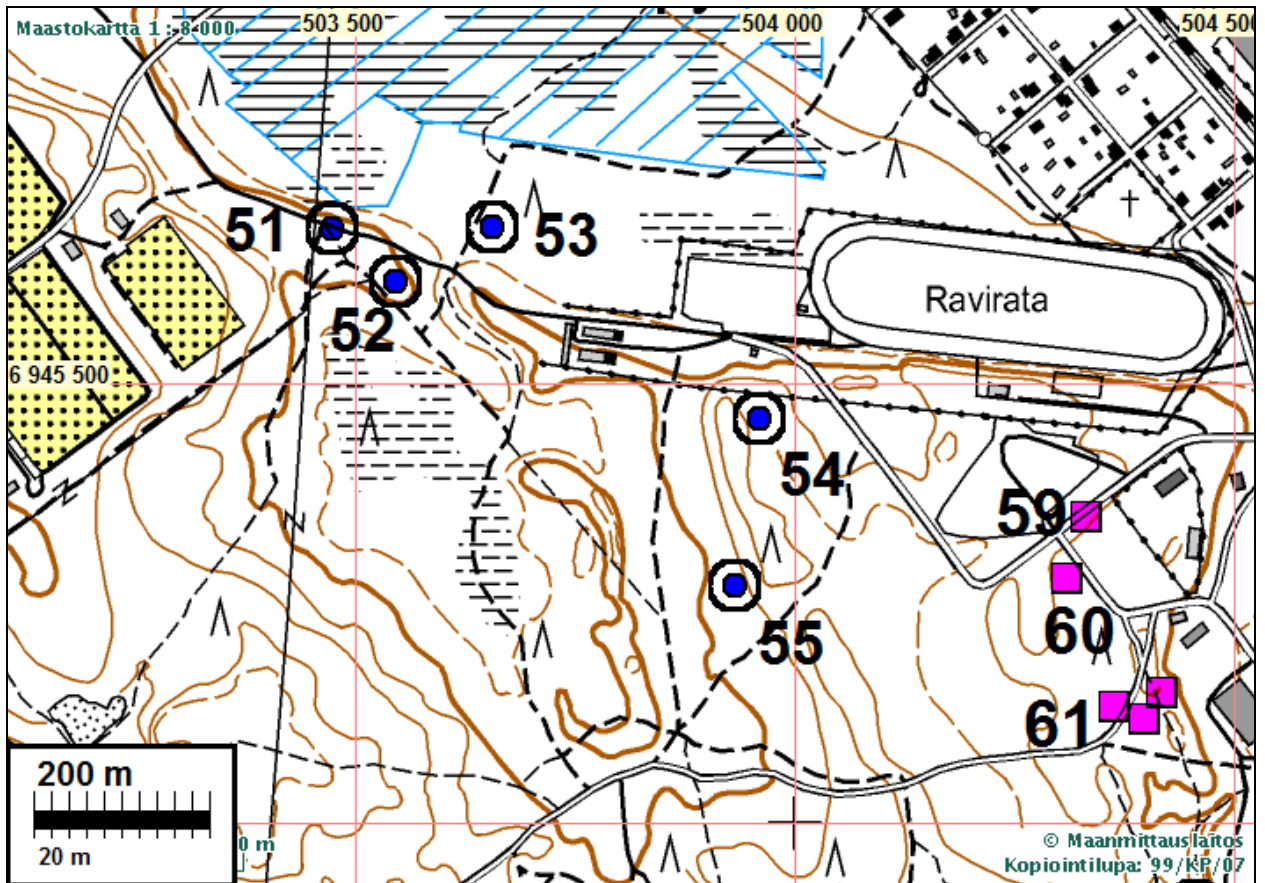
X: 6948 587 Y: 3503 646

Tutkijat: Jussila & Sepänmaa 2010 inventointi

Sijainti: Paikka sijaitsee Suonenjoen kirkosta 3,23 km länteen.

Huomiot: Paikalla on hiilihauta, halk n. 5 m.





SUONENJOKI 52 LINTHARJU 12

Mjtunnus:

Rauh.lk: 2

Ajoitus: historiallinen

Laji: valmistus: hiilimiilu

Koordin: N: 6945 617 E: 503 546 Z: 120

X: 6948 528 Y: 3503 718

Tutkijat: Jussila & Sepänmaa 2010 inventointi

Sijainti: Paikka sijaitsee Suonenjoen kirkosta 3,18 km länteen.

Huomiot: Paikalla on hiilihauta, halk n. 5 m.

Kartta s. 31



SUONENJOKI 53 LINTHARJU 13

Mjtunnus:

Rauh.lk: 2

Ajoitus: historiallinen

Laji: valmistus: hiilimiilu

Koordin: N: 6945 678 E: 503 657 Z: 116

X: 6948 589 Y: 3503 829

Tutkijat: Jussila & Sepänmaa 2010 inventointi

Sijainti: Paikka sijaitsee Suonenjoen kirkosta 3,05 km länteen.

Huomiot: Paikalla on hiilihauta, halk n. 3 m.

Kartta s. 31



SUONENJOKI 54 LINTHARJU 14

Mjtunnus:

Rauh.lk: 2

Ajoitus: historiallinen

Laji: valmistus: hiilimiilu

Koordin: N: 6945 460 E: 503 959 Z: 127
X: 6948 371 Y: 3504 131

Tutkijat: Jussila & Sepänmaa 2010 inventointi

Sijainti: Paikka sijaitsee Suonenjoen kirkosta 2,85 km länteen.

Huomiot: Paikalla on hiilihauta, halk n. 4 m.

Kartta s. 31

SUONENJOKI 55 LINTHARJU 15

Mjtunnus:

Rauh.lk: 2

Ajoitus: historiallinen

Laji: valmistus: hiilimiilu

Koordin: N: 6945 270 E: 503 931 Z: 127
X: 6948 181 Y: 3504 103

Tutkijat: Jussila & Sepänmaa 2010 inventointi

Sijainti: Paikka sijaitsee Suonenjoen kirkosta 2,85 km länteen.

Huomiot: Paikalla on hiilihauta, halk n. 3 m. Kyseessä saattaa olla muukin kuoppa.

Kartta s. 31



SUONENJOKI 56 LINTHARJU 16

Mjtunnus:

Rauh.lk: 2

Ajoitus: historiallinen

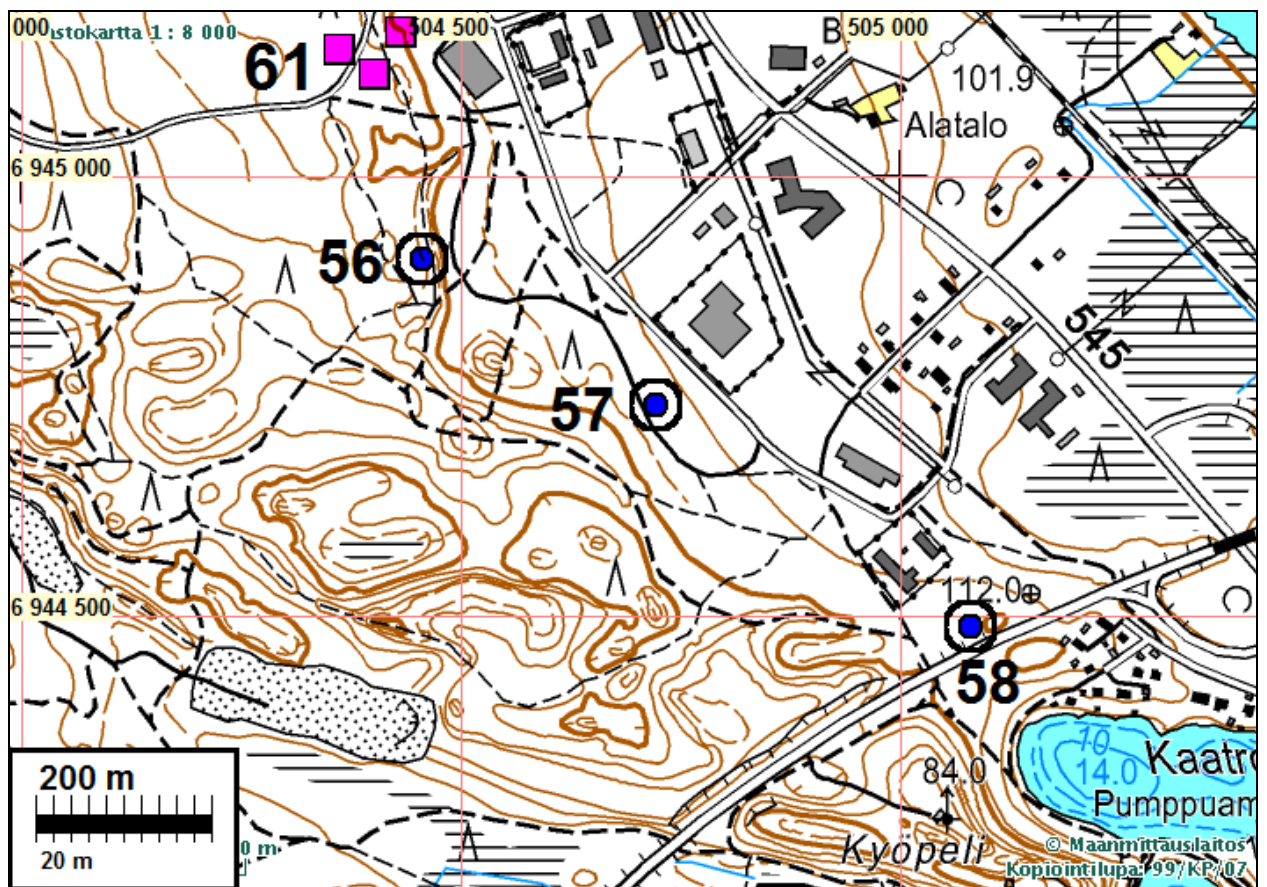
Laji: valmistus: hiilimiilu

Koordin: N: 6944 906 E: 504 456 Z: 123
 X: 6947 817 Y: 3504 629

Tutkijat: Jussila & Sepänmaa 2010 inventointi

Sijainti: Paikka sijaitsee Suonenjoen kirkosta 2,72 km lounaaseen.

Huomiot: Paikalla on tervahauta, halk n. 6 m.

**SUONENJOKI 57 LINTHARJU 17**

Mjtunnus:

Rauh.lk: 2

Ajoitus: historiallinen

Laji: valmistus: hiilimiilu

Koordin: N: 6944 740 E: 504 723 Z: 123
 X: 6947 651 Y: 3504 896

Tutkijat: Jussila & Sepänmaa 2010 inventointi

Sijainti: Paikka sijaitsee Suonenjoen kirkosta 2,63 km lounaaseen.

Huomiot: Paikalla on tervahauta, halk n. 5 m.

Kartta s. 34

SUONENJOKI 58 LINTHARJU 18

Mjtunnus:

Rauh.lk: 2

Ajoitus: historiallinen

Laji: valmistus: hiilimiilu

Koordin: N: 6944 488 E: 505 080 Z: 123

X: 6947 399 Y: 3505 253

Tutkijat: Jussila & Sepänmaa 2010 inventointi

Sijainti: Paikka sijaitsee Suonenjoen kirkosta 2,60 km lounaaseen.

Huomiot: Paikalla on tervahauta, halk n. 8 m

Kartta s. 34

SUONENJOKI 59 RAVIRADANKATU

Mjtunnus:

Rauh.lk: 2

Ajoitus: historiallinen

Laji: varustus: 1.ms tsthauta

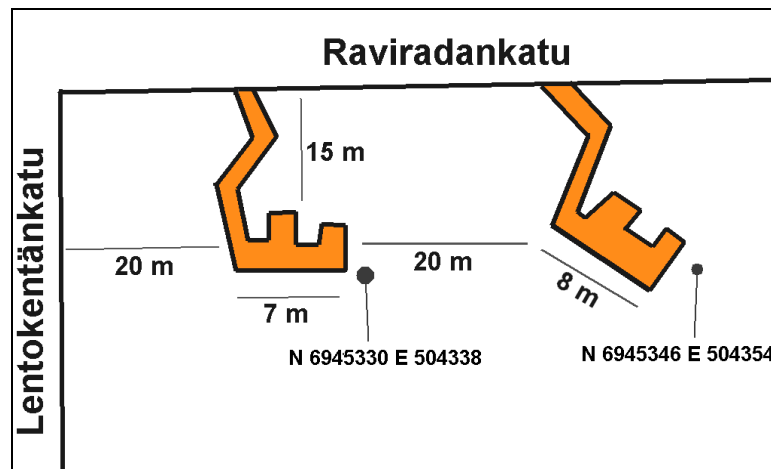
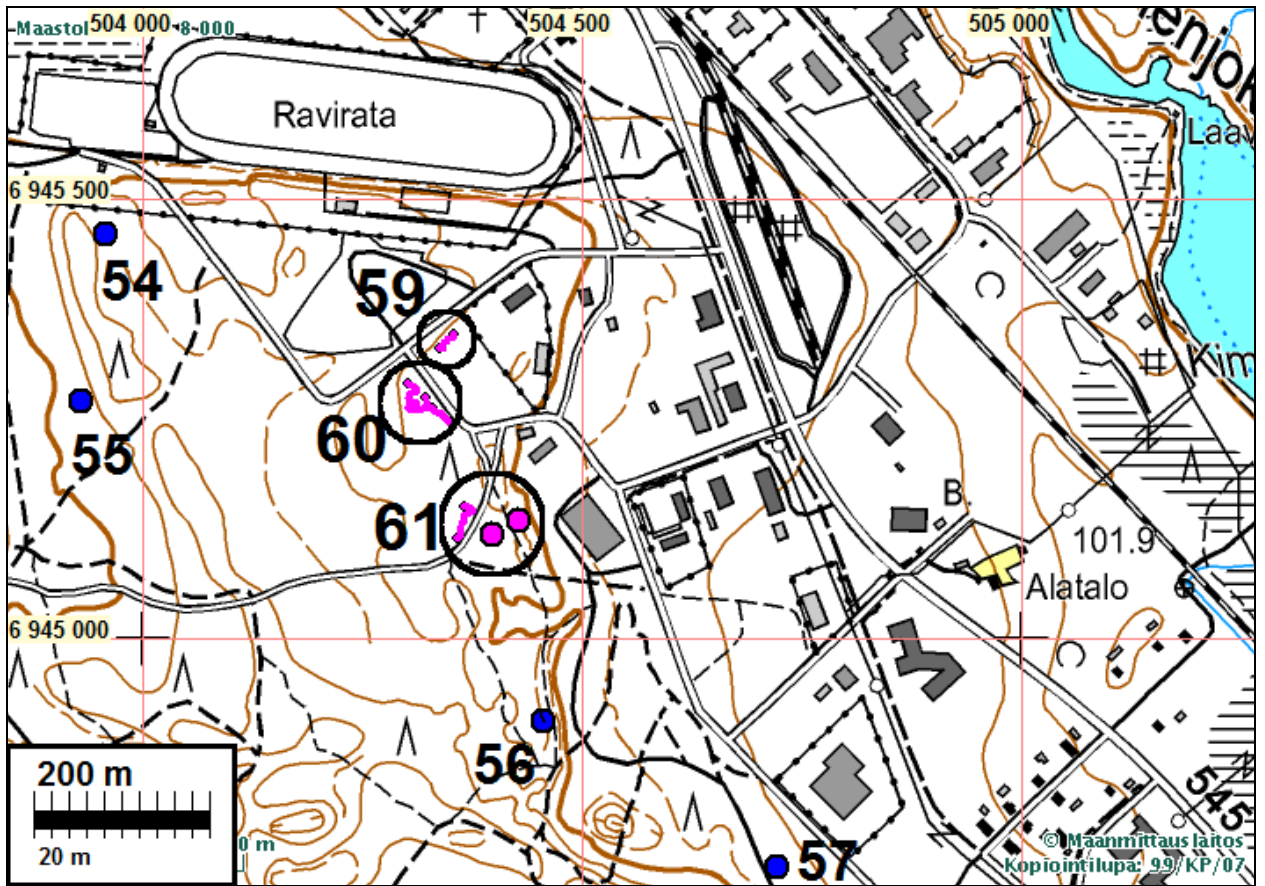
Koordin: N: 6945 338 E: 504 346 Z: 125

X: 6948 249 Y: 3504 519

Tutkijat: Jussila & Sepänmaa 2010 inventointi

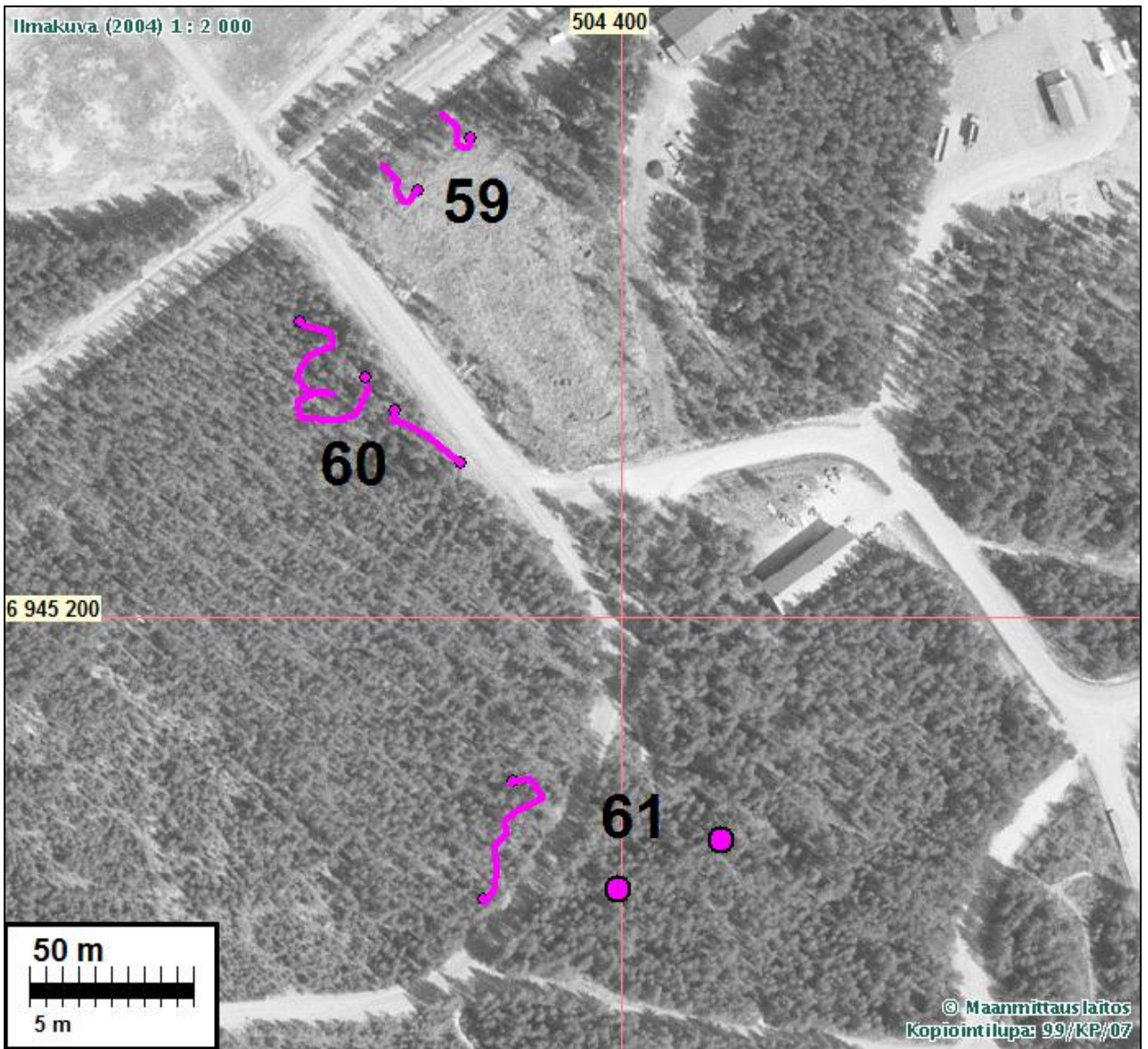
Sijainti: Paikka sijaitsee Suonenjoen kirkosta 2,56 km lounaaseen.

Huomiot: Raviradankadun kaakkoispuolella, Lentokentänkadun risteyksen koillispuolella on kaksi varustusta: pesäkkeet ja niistä juoksuhauta tiellepäin. Haudat katkeavat tien. Varustukset hyvin sortuneita ja huonokuntoisia.



Kohde 59. Peitepiirros. Alla kuva lounaaseen.





kohde 59, pohjoiseen.

SUONENJOKI 60 LENTOKENTÄNKATU 1

Mjtunnus:

Rauh.lk: 2

Ajoitus: historiallinen

Laji: varustus: 1.ms tsthauta

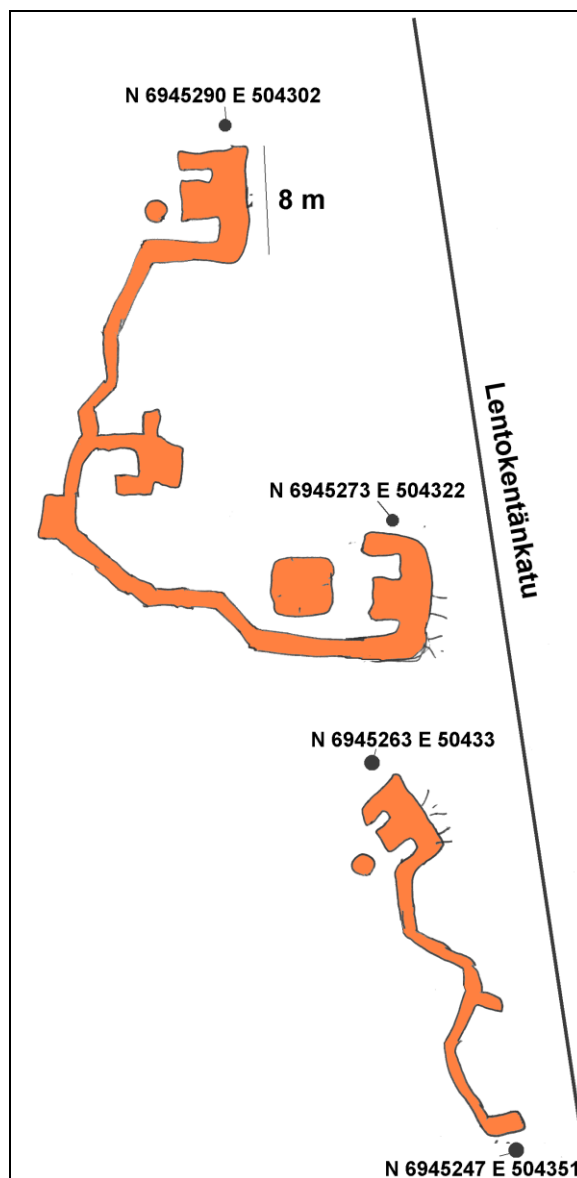
Koordin: N: 6945 270 E: 504 322 Z: 125
 X: 6948 181 Y: 3504 495

Tutkijat: Jussila & Sepänmaa 2010 inventointi

Sijainti: Paikka sijaitsee Suonenjoen kirkosta 2,62 km lounaaseen.

Huomiot: Kaksi erillistä juoksuhaudaa Lentokentänkadun varrella, sen lounaispuolella, Ravi-
 radankadun risteyksen eteläpuolella. Pohjoisemmassa varustuksessa kolme pesä-
 kettä ja niiden välillä taisteluhautaa. Eteläisemmässä pesäke ja siitä tsthautaa ete-
 lään. Haudat melko sortuneita mutta erottuvat hyvin.

Kartta s. 36, ilmakuva s. 37



Peitepiirros.



SUONENJOKI 61 PALOLAMMENTIE

Mjtunnus:

Rauh.lk: 2

Ajoitus: historiallinen

Laji: varustus: 1.ms tsthauta

Koordin: N: 6945 133 E: 504 364 Z: 125
 X: 6948 044 Y: 3504 537

Tutkijat: Jussila & Sepänmaa 2010 inventointi

Sijainti: Paikka sijaitsee Suonenjoen kirkosta 2,65 km lounaaseen.

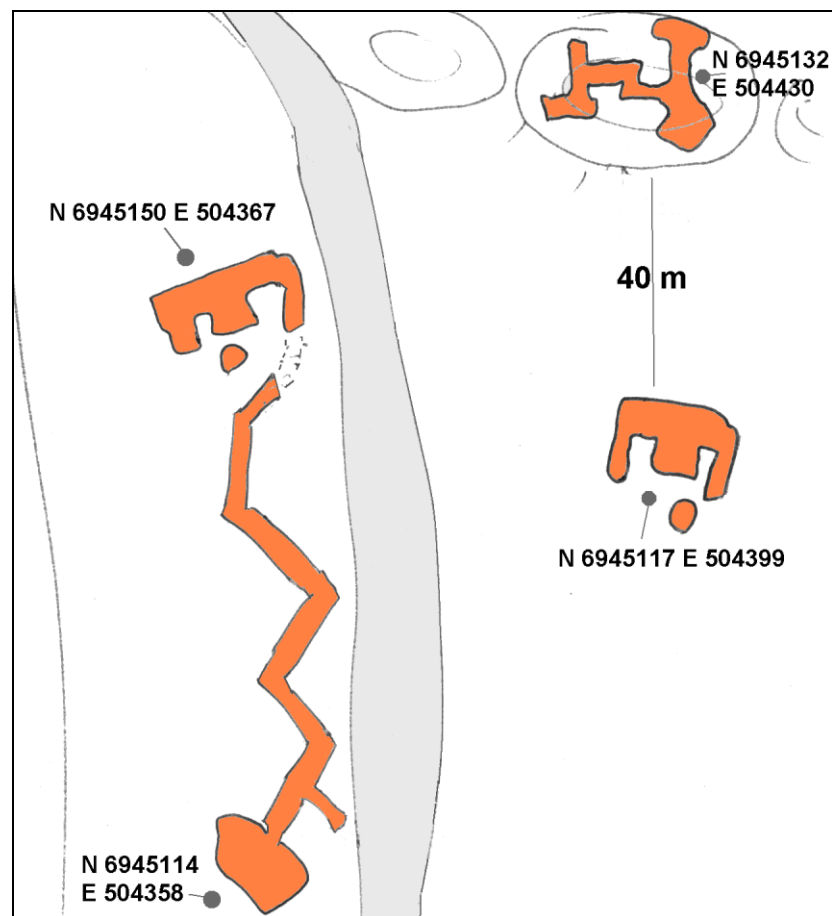
Huomiot: Lentokentänkadulta erkanevan, Palolammelle vievän tien molemmin puolin varustuksia, n. 80 m em. risteyksestä etelään. Tien länsipuolella taisteluhautaa jossa pesäkkeet, tien itäpuolella notkelmassa pesäke ja siitä koilliseen harjanteen päällä pesäke. Varustukset melko sortuneita mutta erottuvat hyvin.

A) taisteluhauta ja pesäke: N 6945133 E 504363

B) pesäke N 6945117 E 504399

C) pesäke N 6945132 E 504430

Kartta s. 36, ilmakekuva s. 37



Peitepiirros.



Kumpareen päällä, koillisessa oleva erillinen varustus



Tien länsipuolella olevaa varustusta



Tien itäpuolen varustus