

SYSMÄ

Pohjois-Sysmän ranta- ja kyläyleiskaava-alueen muinaisjäännösinventointi 2006



Timo Jussila



Kustantaja: Sysmän kunta

Sisältö:

Perustiedot:	3
Inventointi	3
Yleiskartta	4
Tutkimusalue	5
Muinaisjäännökset	6
SYSMÄ 41 SALAKSJÄRVENPELTO.....	6
SYSMÄ 42 VANHANPAIKANPELTO.....	8
SYSMÄ 50 TUVANTAUS	10
SYSMÄ 52 KURKI	11
SYSMÄ 53 PERÄSUO.....	12
SYSMÄ 54 SAKSALA.....	13
SYSMÄ 55 VÄLIMÄKI	14
SYSMÄ 56 KESÄNIEMI.....	14
SYSMÄ 57 KUISMIN	15
SYSMÄ 58 VERKKONIEMI	16
SYSMÄ 59 KALLIONIEMI.....	17
SYSMÄ 60 TERVAMÄKI	18
SYSMÄ 61 KOLUNRAJANPELTO	20
SYSMÄ 62 SILLANTAUS	20
SYSMÄ 67 SIMMALA.....	23
SYSMÄ 68 SUURAJO - RISTELI	23
SYSMÄ 69 PUOLALAHTI.....	25
SYSMÄ 70 METELINSAARI.....	25
SYSMÄ 94 NUIJANPOHJA	26
SYSMÄ 113 KOIVURANTA.....	27
SYSMÄ 115 RANTA.....	27
SYSMÄ 129 AVOLAHTI	28
SYSMÄ 130 KARTANO.....	28
SYSMÄ 136 HIRVIJÄRVI-PIRTTIRANTA	29
SYSMÄ 137 LIIKOLANLAHTI-HUMALASALMI	32
SYSMÄ 138 YLÄ-VEHKAJÄRVI KOIVULA.....	34
SYSMÄ 139 TAIPALE SE.....	35
SYSMÄ 140 TAIPALE NW	37
SYSMÄ 141 KOLU 1	38
SYSMÄ 142 KOLU 2	40
SYSMÄ 143 YLÄ-VEHKAJÄRVI NW	40
SYSMÄ 144 KANKAANPÄÄ.....	42
SYSMÄ 145 SYRJÄLÄ	43
SYSMÄ 146 KIRKJÄRVI N	43
SYSMÄ 147 PELTOLA E.....	45
SYSMÄ 148 SÄRKIJÄRVENOJA	46
SYSMÄ 149 SUOJÄRVI HOILONVUORI	47
SYSMÄ 150 KÄRMENNIEMEN TYVI	49
1830-I maakirjakartat	50

Kansikuva: Näkymä Taipaleen (nro 139) asuinpaikalta Taipaleenlammin suuntaan

Perustiedot:

- Alue:** Pohjois-Sysmän ranta- ja kyläleiskaava-alue: kaikki Sysmän pohjoisosan (Sysmä-Hartola tien pohjoispuolinen alue) järvien ranta-alueet, lisäksi Päijänteen rannat Liikolanlahdessa, sekä Liikolan ja Särkijärven kyläalue.
- Tarkoitus:** Kaavan vaikutusalueella sijaitsevien muinaisjäännösten paikantaminen ja rajaaminen.
- Tavoite:** Alueen mahdollisimman kattava tarkastus, täyttää rakennus- ja maankäyttölain (9§) vaatimus riittävästä tutkimuksista.
- Työaika:** Kenttätyöaika: 24-29.8. ja 16-18.10.2006, kaikkiaan 112 henkilötyötuntia sisältäen matka-ajat.
- Kustantaja:** Sysmän kunta
- Tekijä:** Mikroliitti Oy, Timo Jussila, Hannu Poutiainen ja osan aikaa Timo Sepänmaa.
- Aiemmat tutkimukset:** Koivunen P, inventointi 1965. Seppälä S-L, inventointi 1999, Poutiainen H, inventointi 1999.
- Tulokset:** Tutkimusalueelta tunnettiin ennestään 22 muinaisjäännöstä, joista kaksi on röykkiötä ja yksi kuppikivi, muuta pelloissa sijaitsevia kivi-varhaismetallikautisia asuinpaikkoja. Alueelta löytyi 12 uutta kivikautista asuinpaikkaa, yksi löytöpaikka ja kaksi röykkiökohdetta, joista toinen kiuas ja talonpohja. Uusista asuinpaikoista van kaksi on koskemattomia metsäpaikkoja, muut pelloissa.
- Löydöt:** KM 36127-36138 kvartsi-iskoksia ja -esineitä, palanutta luuta.

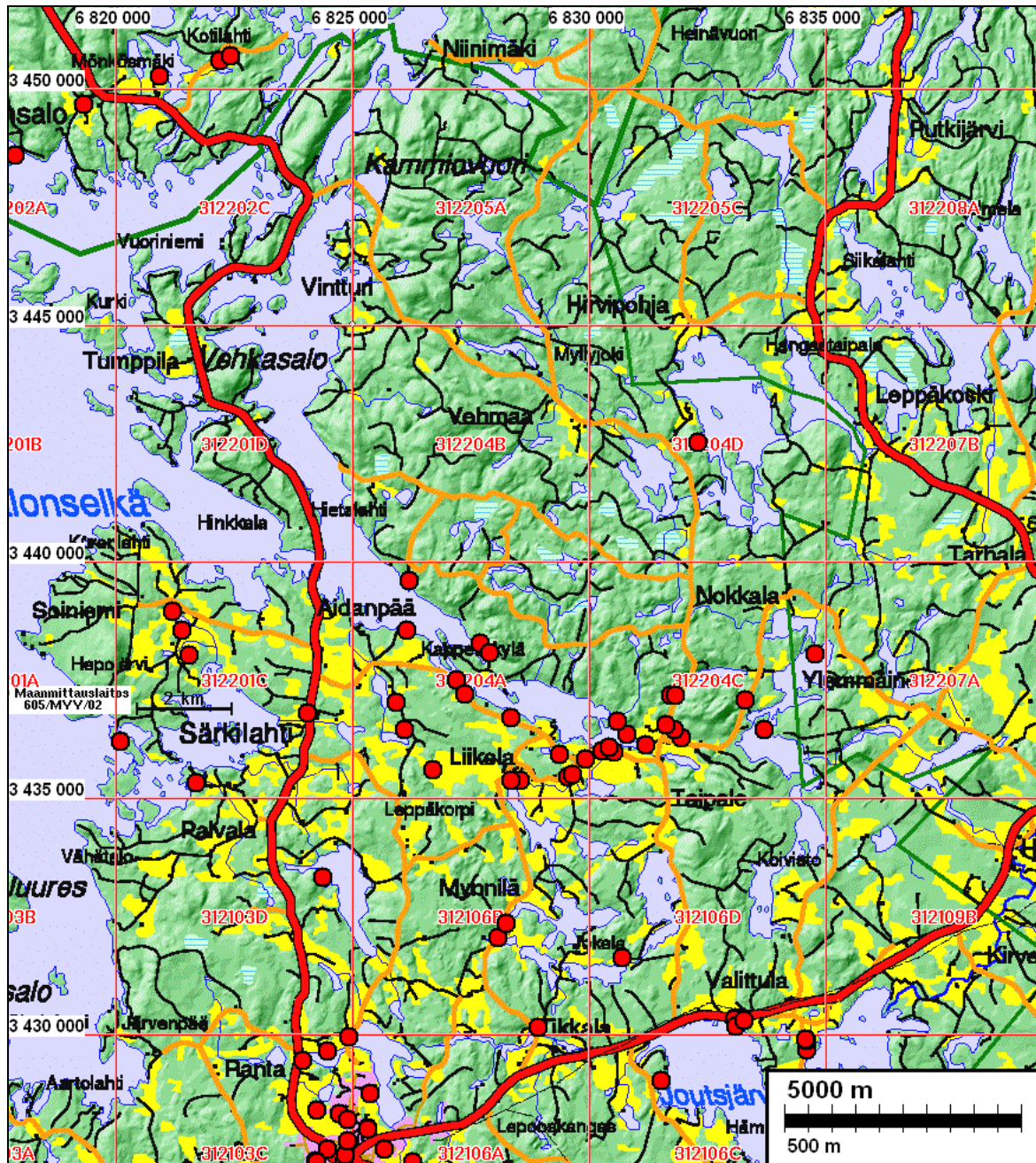
Inventointi

Inventointi suoritettiin kahdessa osassa, kahden arkeologin voimin. Elokuussa 2006 käytiin läpi metsäalueita ja tutkittiin pohjoisimman Sysmän pienjärvien rantoja pistokokein. Tuolloin kävi selväksi se, että alueen vielä löydettävissä olevat muinaisjäännökset sijaitsevat enimmiltä osin pelloissa. Missä ei oltu rantoja pelloksi raivattu (pohjoisinta Sysmää lukuun ottamatta) oli maasto kivistä ja louhuista, ellei sitten kesämökkintonttina tms. Lokakuussa 2006 käytiin läpi alueen peltoja, pääosin Liikolan-Särkijärven kyläalueilla. Maastotyö suoritettiin osin limittäin Pohjois-Hartolan muinaisjäännösinventoinnin kanssa. Kuten Hartolan puolellakin, niin myös Pohjois-Sysmän pienjärvien se alue, minne Muinais-Päijänne ei ole koskaan ulottunut, osoittautui hyvin vähälöytöiseksi. Alueella on muinaisen Puulaveden vesistön ns. Vanni-Puulavaiheen (n. 6500-3500 eKr., max n. 99 m) lasku-uoma, Hirvijärvestä Vanjärveen. Uoman tuntumassa tehtiin tiheitä pistokokeita sekä pelloille, että metsämaastoon. Uoman kummastakin päästä löytyi yksi kivikautinen asuinpaikka (toinen näistä Hartolasta), mutta muualta Puulan vesistön järveltä ei sitten mitään. Pienjärvien vähäisen muinaisjäännösmäärän selittää osin alueen maaperä ja maasto, osin runsas kesämökkien määrä, muinaisrannat kun ovat siellä lähellä nykyistä rantaa. Muinaisen Päijänteen rannat Särkijärven-Liikolan alueella osoittautuivat esihistorialtaan rikkaiksi – asuinpaikat ovat kaukana nykyisistä rannoista ja siten säästyneet myöhemmältä rakentamiselta. Aivan pienimpiä latvalampia ei tutkittu. Pihamaita ei tutkittu.

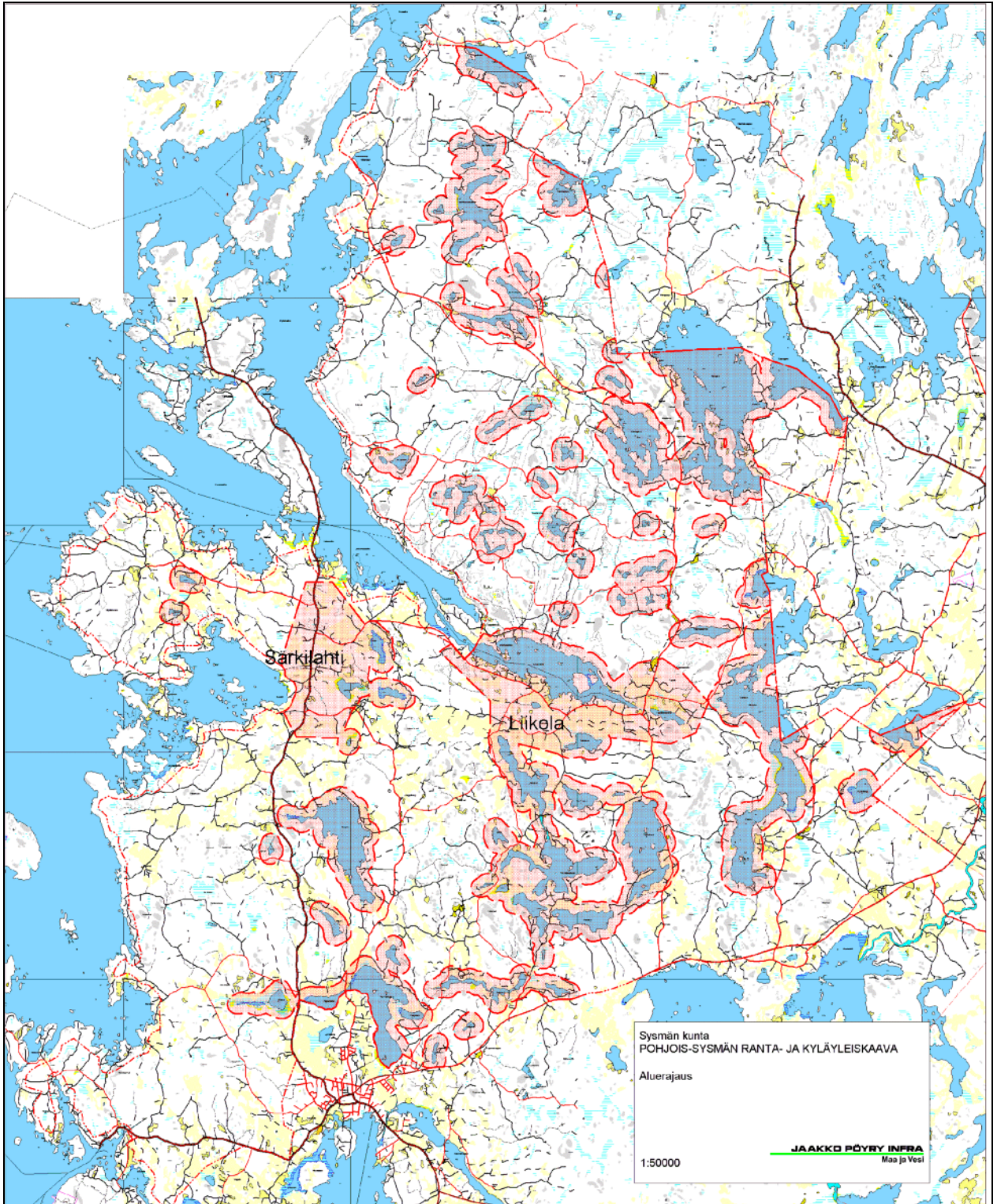
Espoo 19.11.2006

Timo Jussila

Yleiskartta



Muinaisjännökset merkitty kartalle punaisilla palloilla.

Tutkimusalue

Muinaisjännökset

SYSMÄ 41 SALAKSJÄRVENPELTO

Rauh.lk: 2

Ajoitus: kivikautinen

Laji: asuinpaikka

Kartta: 3121 06 VALITTULA, x: 6825 14 y: 3433 93 z: 90 ±1 m

Tutkijat: Koivunen P 1965 inventointi, Seppälä S-L 1999 inventointi, Poutiainen & Sepänmaa 2006 inventointi

Löydöt: KM 7016, kivikirves, diar. 1.9.2006.

KM 16974, kvartsi-iskoksia, Koivunen P 1965.

KM 36133:1, 22 kpl, kvartsi-iskoksia, Poutiainen & Sepänmaa 2006, diar. 6.11.2006, Joukossa mahdollinen kaavin. :2, 1 kpl, pii-iskos, tummanharmaata piitä. (Tuluspiitä?).

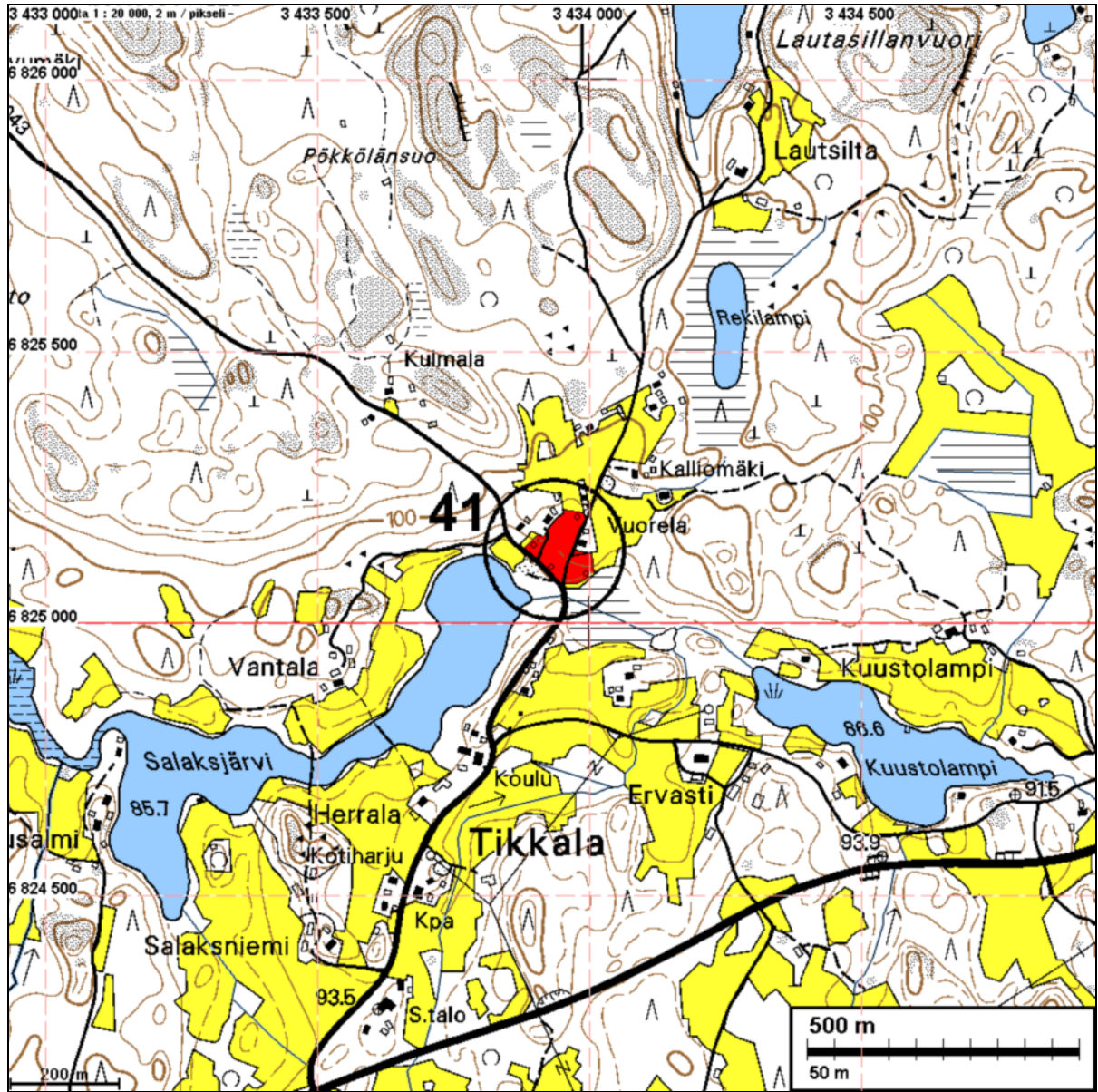
Sijainti: Paikka sijaitsee Sysmän kirkosta 5,7 km koilliseen, Salaksjärven koillispään koillispuoleisella pellolla, Vuorelan talon länsi- ja luoteispuolella.

Huomiot: Runsaasti kvartssia pellossa (v. 1965). Hietmäen torpasta aiemmin tasataltta, joka saattaa liittyä tähän. Paikka rajattiin uudestaan v. 2006 syksyllä kynnöspellossa olleiden kvartsien perusteella.

Kartta seur. sivulla



Asuinpaikkapeltoa kuvattuna lounaaseen.



SYSMÄ 42 VANHANPAIKANPELTO

Rauh.lk: 2

Ajoitus: kivikautinen
Laji: asuinpaikka

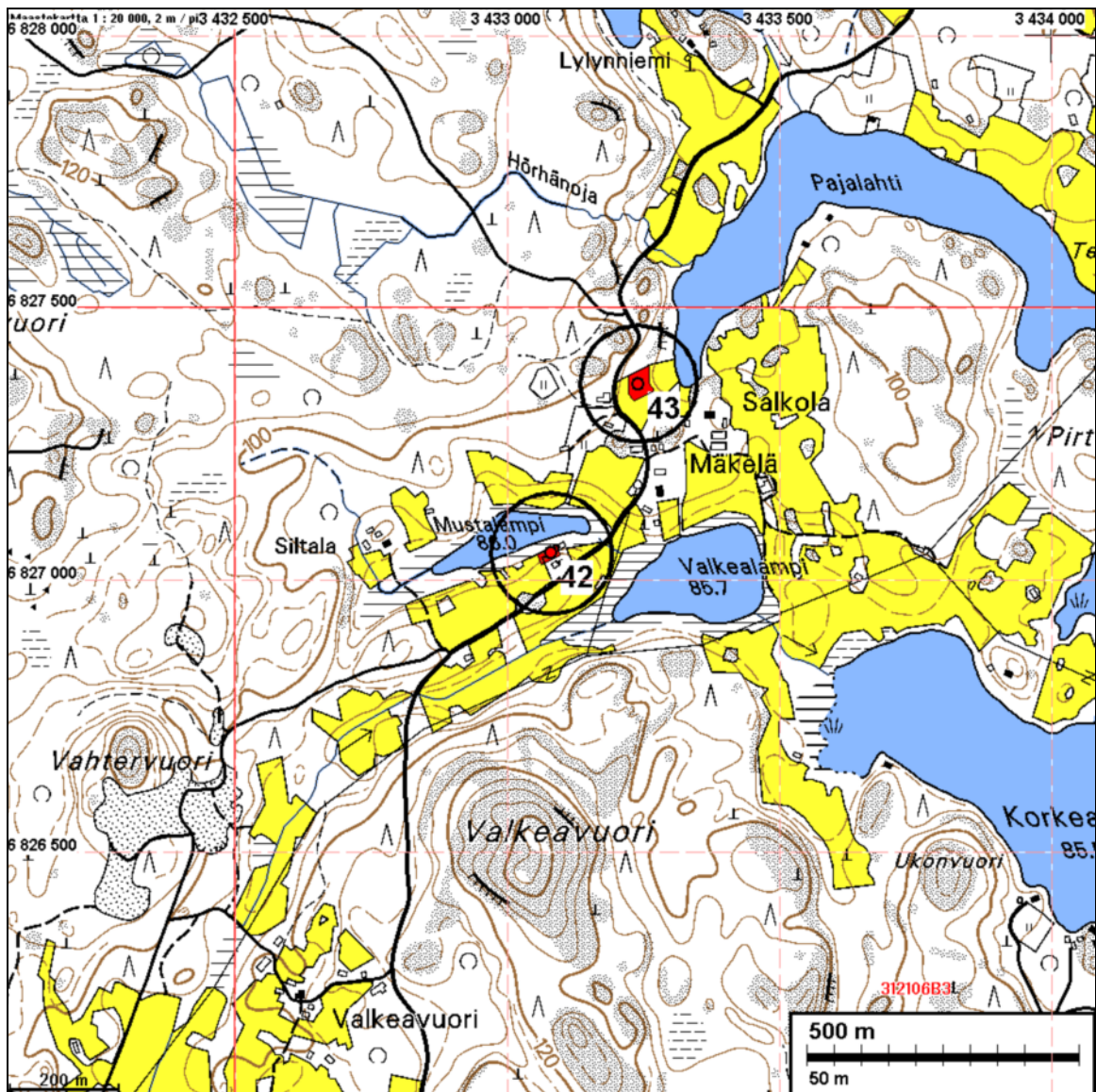
Kartta: 3121 06 VALITTULA, x: 6827 05 y: 3433 08 z: 90 ±1 m

Tutkijat: Koivunen P 1965 inventointi, Seppälä S-L 1999 inventointi, Jussila T 2006 inventointi

Löydöt: KM 13110, kivi- ja kirkkirves, Koivunen P 1965.
KM 16973, kvartsi-iskoksia, Koivunen P 1965.

Sijainti: Paikka sijaitsee Sysmän kirkosta 6,5 km koilliseen, Mustalammen etelärannalla, talon ja lammen välisellä entisellä pellolla.

Huomiot: Löydöt talosta 20 m N, pellosta. Paikalla pihamaata ja ummessa olevaa peltoa käydessämme siellä v. 2006. Ei lisähavaintoja. Paikan rajaus on Koivusen (1965) tietojen perusteella tehty arvio



SYSMÄ 43 PAJALAHDENPELTO

Rauh.lk: 2

Ajoitus: kivilautinen

Laji: asuinpaikka

Kartta: 3121 06 VALITTULA, x: 6827 36 y: 3433 24

Tutkijat: Koivunen P 1965 inventointi, Seppälä S-L 1999 inventointi, Jussila T 2006 inventointi

Löydöt: KM 16972, kvartsi-iskoksia, Koivunen P 1965.

Sijainti: Paikka sijaitsee Sysmän kirkosta 6,9 km koilliseen, Mynnilänalain -järven länsipäässä olevan Pajalahden länsipohjukan länsirannalla olevalla pellolla.

Huomiot: Rajaus on arvio. Pelto oli heinällä käydessämme siellä v. 2006. Ei lisähavaintoja. Paikan rajaus on Koivusen (1965) tietojen perusteella tehty arvio

Kartta edell. sivulla.



Asuinpaikka kuvan keskellä pellon laidalla.

SYSMÄ 50 TUVANTAUS

Rauh.lk: 2

Ajoitus: kivilautinen
Laji: asuinpaikka

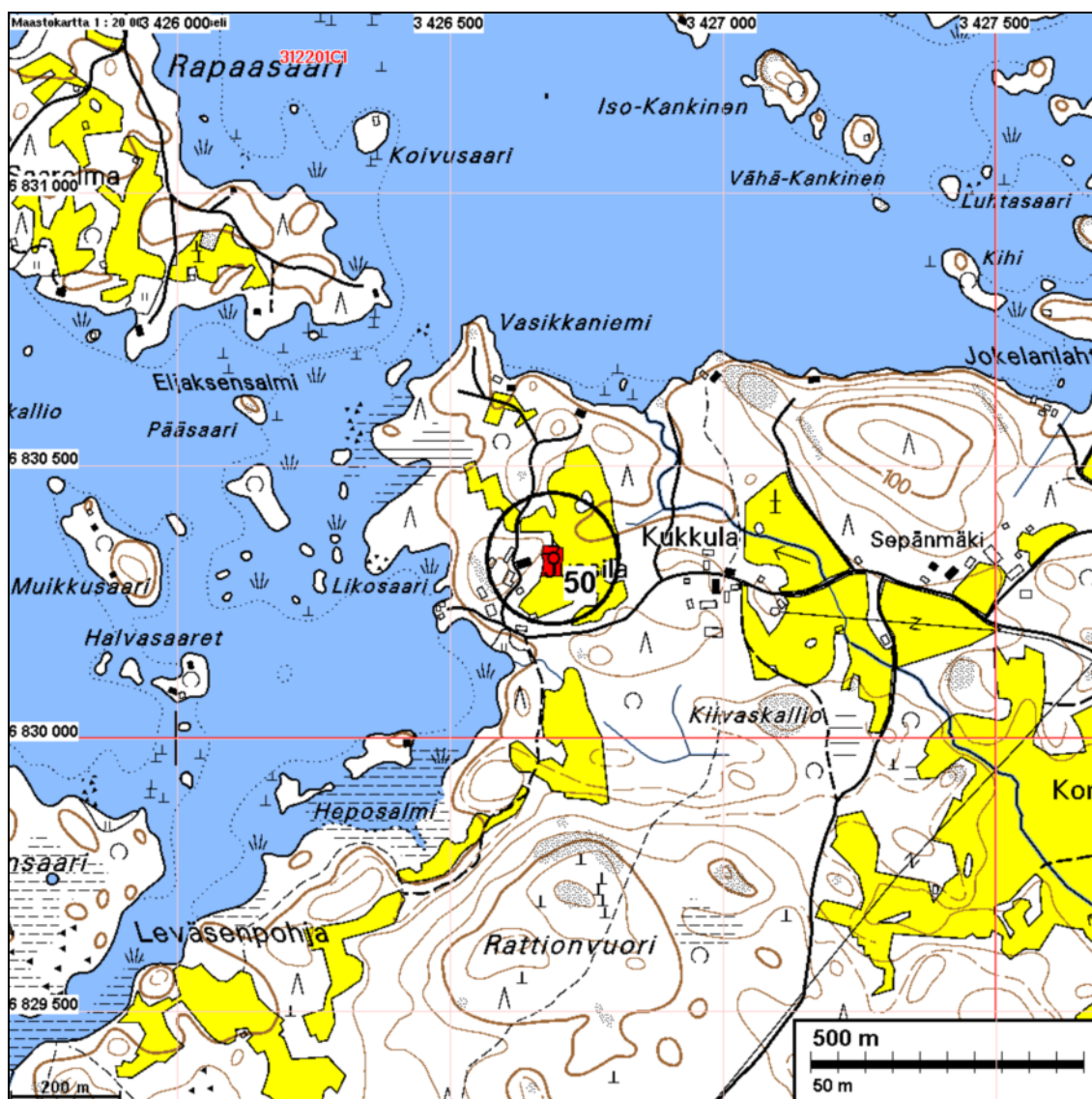
Kartta: 3122 01 VEHKASALO, x: 6830 33 y: 3426 69

Tutkijat: Koivunen P 1965 inventointi, Seppälä S-L 1999 inventointi

Löydöt: KM 16971, kvartsi-iskoksia, Koivunen P 1965.

Sijainti: Paikka sijaitsee Sysmän kirkosta 9,0 km pohjoiseen, Särkilahden lounaisosassa, n. 20 m Jussilan talosta E pellossa ja 100 m Päijänteen rannasta.

Huomiot: Paikan rajaus on Koivusen (1965) tietojen perusteella tehty arvio. Paikkaa ei tarkastettu v. 2006, koska se ei kuulunut varsinaiseen tutkimusalueeseen.



SYSMÄ 52 KURKI

Rauh.lk: 2

Ajoitus: kivikautinen
Laji: asuinpaikka

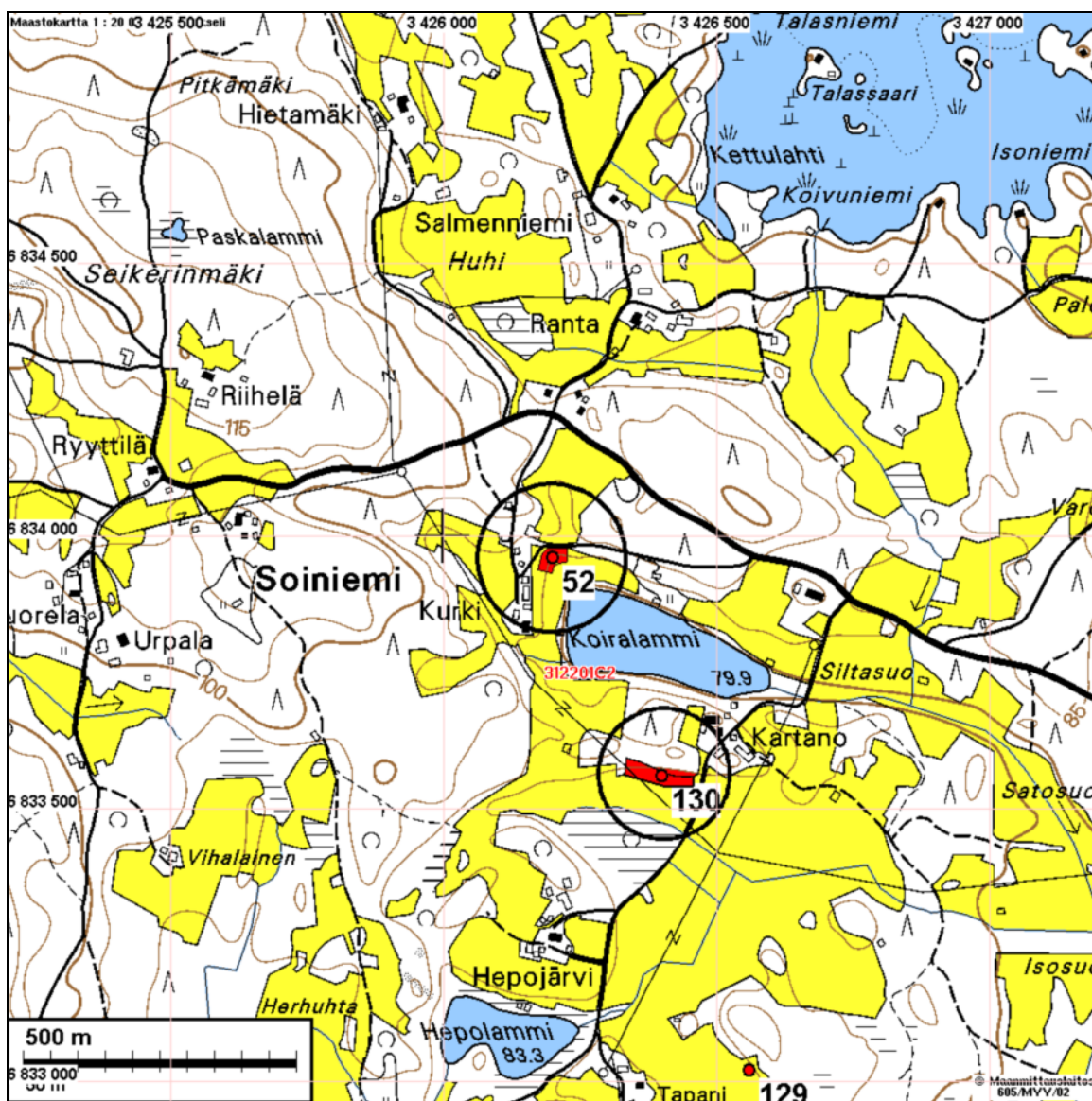
Kartta: 3122 01 VEHKASALO, x: 6833 96 y: 3426 20

Tutkijat: Koivunen P 1965 inventointi, Seppälä S-L 1999 inventointi

Löydöt: KM 16953, kvartsi-iskoksia, Koivunen P 1965.

Sijainti: Paikka sijaitsee Sysmän kirkosta 12,7 km pohjoiseen, Soiniemessä, Koiralammen luoteispuolella olevassa pellossa.

Huomiot: Rantapellon yläreunasta. Paikan rajaus on Koivusen (1965) tietojen perusteella tehty arvio



SYSMÄ 53 PERÄSUO

Rauh.lk: 2

Ajoitus: kivikautinen
Laji: asuinpaikka

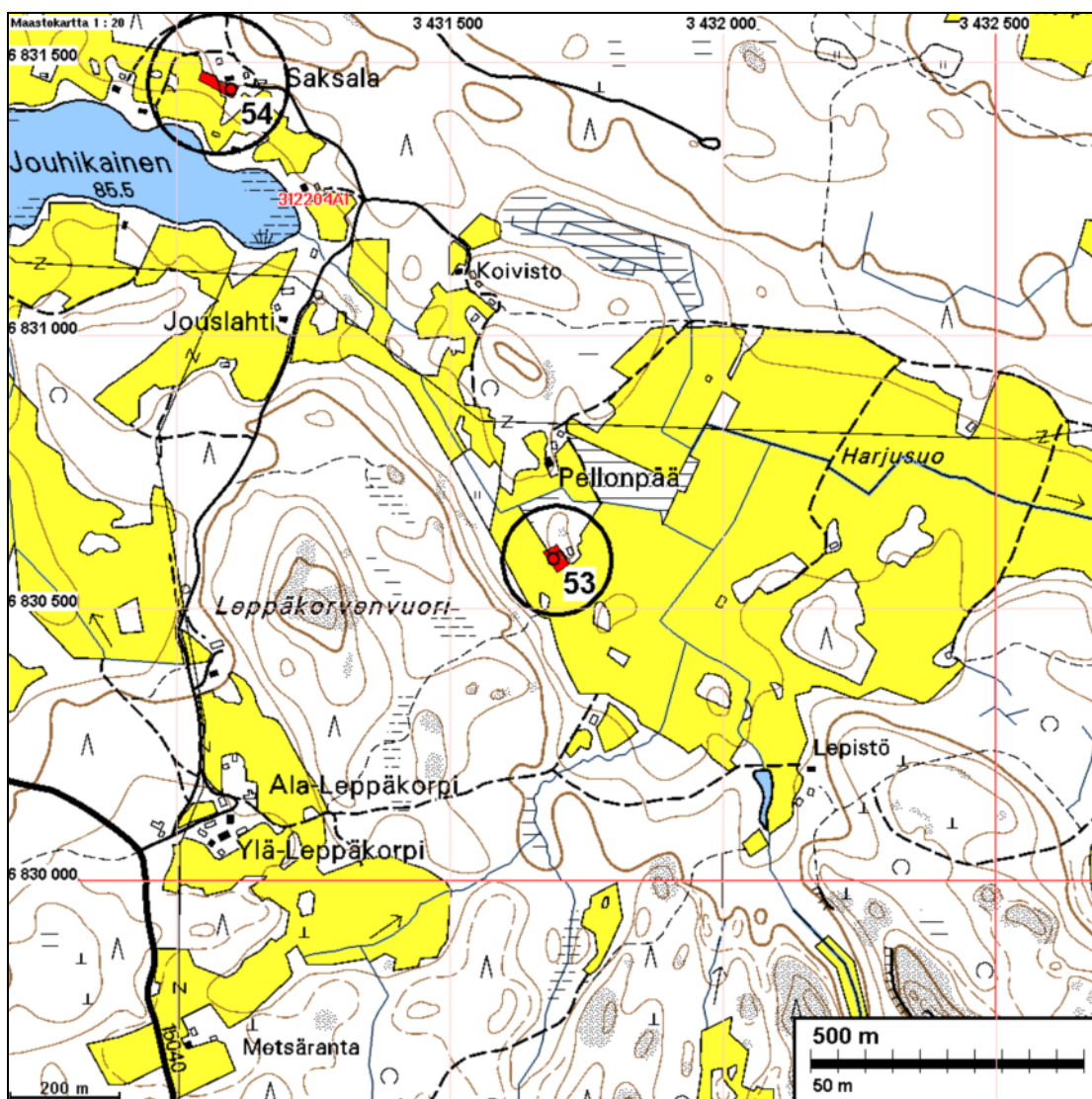
Kartta: 3122 04 LIIKOLA, x: 6830 59 y: 3431 69 z: 89 ±1 m

Tutkijat: Koivunen P 1965 inventointi, Seppälä S-L 1999 inventointi

Löydöt: KM 16966, kvartsi-iskoksia, Koivunen P 1965.

Sijainti: Paikka sijaitsee Sysmän kirkosta 9,2 km pohjoiseen, Soiniemen ja Liikolan välillä, Jauhikainen-järvestä n. 750 m koilliseen.

Huomiot: Peltokumpareella ladon SW-puolella. Paikan rajaus on Koivusen (1965) tietojen perusteella tehty arvio



SYSMÄ 54 SAKSALA

Rauh.lk: 2

Ajoitus: kivikautinen
Laji: asuinpaikka

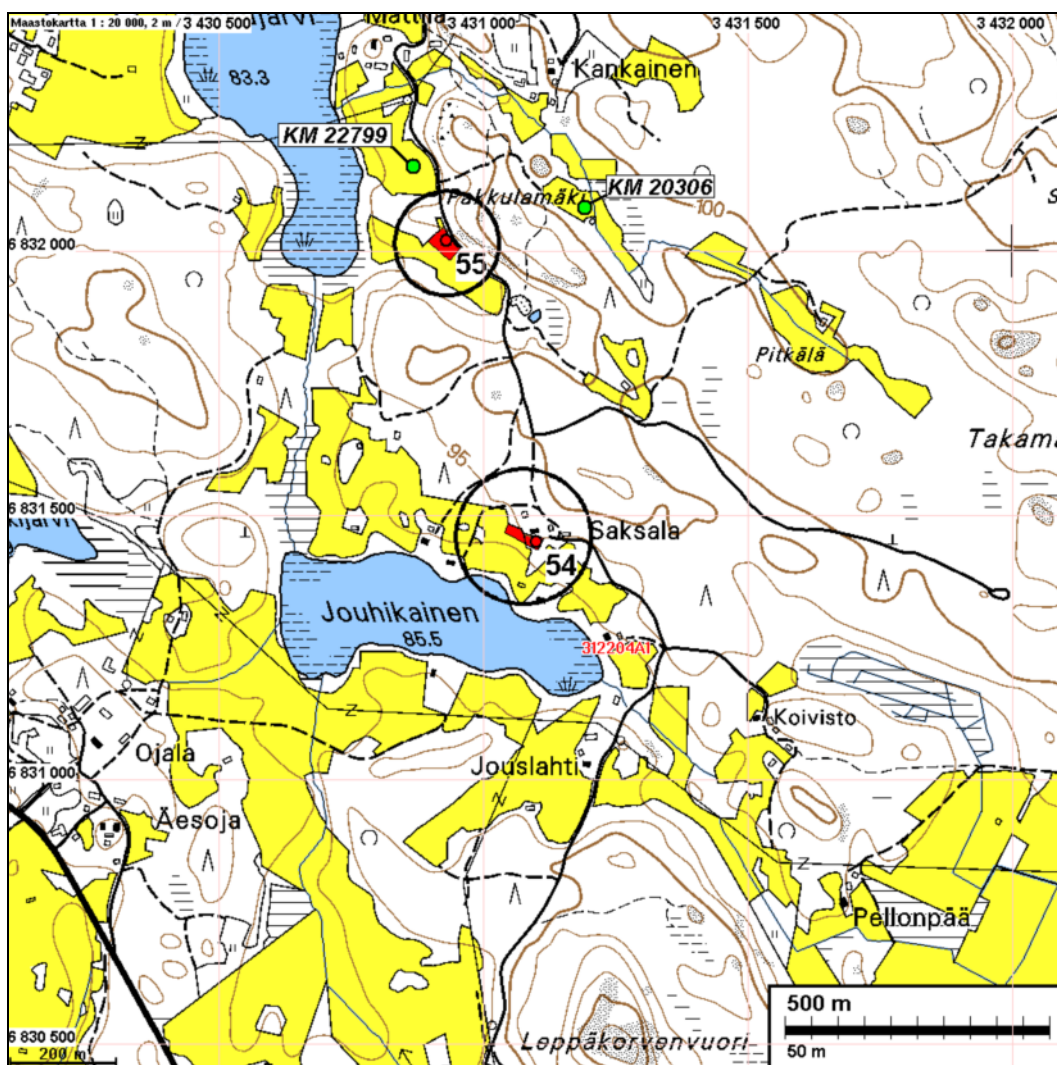
Kartta: 3122 04 LIIKOLA, x: 6831 45 y: 3431 10 z: 93 ±2 m

Tutkijat: Koivunen P 1965 inventointi, Seppälä S-L 1999 inventointi

Löydöt: KM 16954, kvartsi-iskoksia, Koivunen P 1965.
KM 16955, kvartsi-iskoksia, Koivunen P 1965.

Sijainti: Paikka sijaitsee Sysmän kirkosta 9,9 km pohjoiseen, Jauhikainen -järven pohjoisrannalla, rannasta n. 90 m, Sakasalan talon eteläpuolella.

Huomiot: Sorakuopan SW-reunalla ja toinen keskittymä talon SW-puolella pellon yläreunassa. Paikalla käydessämme oli talo autiona ja pellot kesannolla. Emme saaneet lisähavaintoja paikasta. Paikan rajausta on Koivusen (1965) tietojen perusteella tehty arvio.



SYSMÄ 55 VÄLIMÄKI

Rauh.lk: 2

Ajoitus: kivikautinen
Laji: asuinpaikkaKartta: 3122 04 LIIKOLA
x: 6832 02 y: 3430 93 z: 89 ±1 m

Tutkijat: Koivunen P 1965 inventointi, Seppälä S-L 1999 inventointi

Löydöt: KM 16936, kvartsi-iskoksia, Koivunen P 1965.
KM 22799, kivi-irves.

Sijainti: Paikka sijaitsee Sysmän kirkosta 10,5 km pohjoiseen, Räkjärven eteläpään itä-rannalla, rammasta n. 140 m itään, peltoharjanteella.

Huomiot: Emme saaneet lisähavaintoja paikasta v. 2006. Paikan raja-
tietojen perusteella tehty arvio.

Kartta edellisellä sivulla.

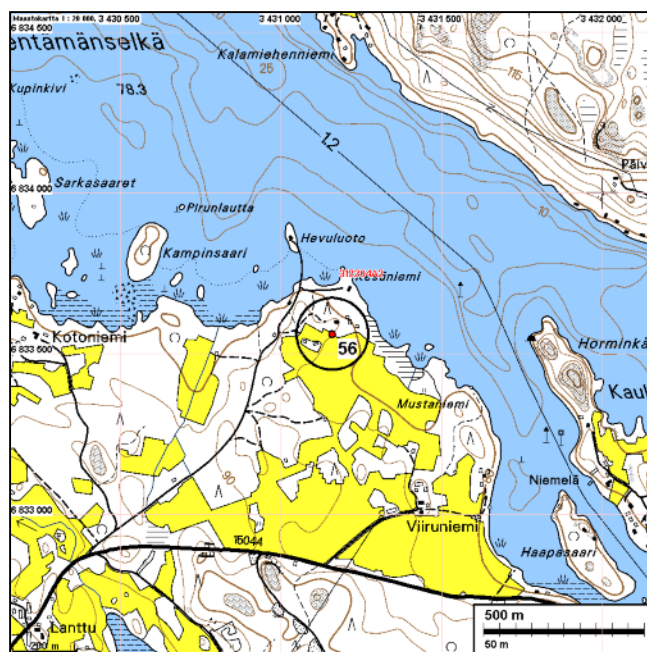
SYSMÄ 56 KESÄNIEMI

Rauh.lk: 3

Ajoitus: - (pidetty kivi-irvesenä asuinpaikkana)
Laji: - lasitehtaan jätekvartsi

Kartta: 3122 04 LIIKOLA, x: 6833 56 y: 3431 16

Tutkijat: Koivunen P 1965 inventointi, Seppälä S-L 1999 inventointi

Löydöt: KM 16955, kvartsi-iskoksia,
Koivunen P 1965.Sijainti: Paikka sijaitsee Sysmän kirkosta
12,0 km pohjoiseen,
Lentämänselän eteläpuolella.Huomiot: Löydöt vähäisiä ja epämääräisiä -
saattavat liittyä lasinvalmistuk-
seen, alueella havaittu lasiteh-
taan jäljiltä kvartsi-
kasa. Lasiteh-
taan kuonaa ehkä levitetty
pelloille ja siinä samalla kvartsi-
murskaa. Ilmeisesti ei muinais-
jäännös. Ehdotan, että paikalta
poistetaan muinaisjäännösstatus.
Paikka ei kuulunut v. 2006
tutkimusalueeseen.

SYSMÄ 57 KUISMIN

Rauh.lk: 2

Ajoitus: kivikautinen
Laji: asuinpaikka

Kartta: 3122 04 LIIKOLA, x: 6832 50 y: 3432 20 z: 84 ±1 m

Tutkijat: Koivunen P 1965 inventointi, Seppälä S-L 1999 inventointi

Löydöt: KM 16956, kvartsi-iskoksia, Koivunen P 1965.

Sijainti: Paikka sijaitsee Sysmän kirkosta 11,2 km pohjoiseen, Lentämänselän ja Liikolanlahden välisen Salmen eteläpuolella.

Huomiot: Asuinpaikka metsitetyllä entisellä pellolla. Paikan rajaus on Koivusen (1965) tietojen perusteella tehty arvio.

Kartta seur. sivulla



Asuinpaikka on kuvan keskellä kauempana metsässä.

SYSMÄ 58 VERKKONIEMI

Rauh.lk: 2

Ajoitus: kivikautinen
Laji: asuinpaikka

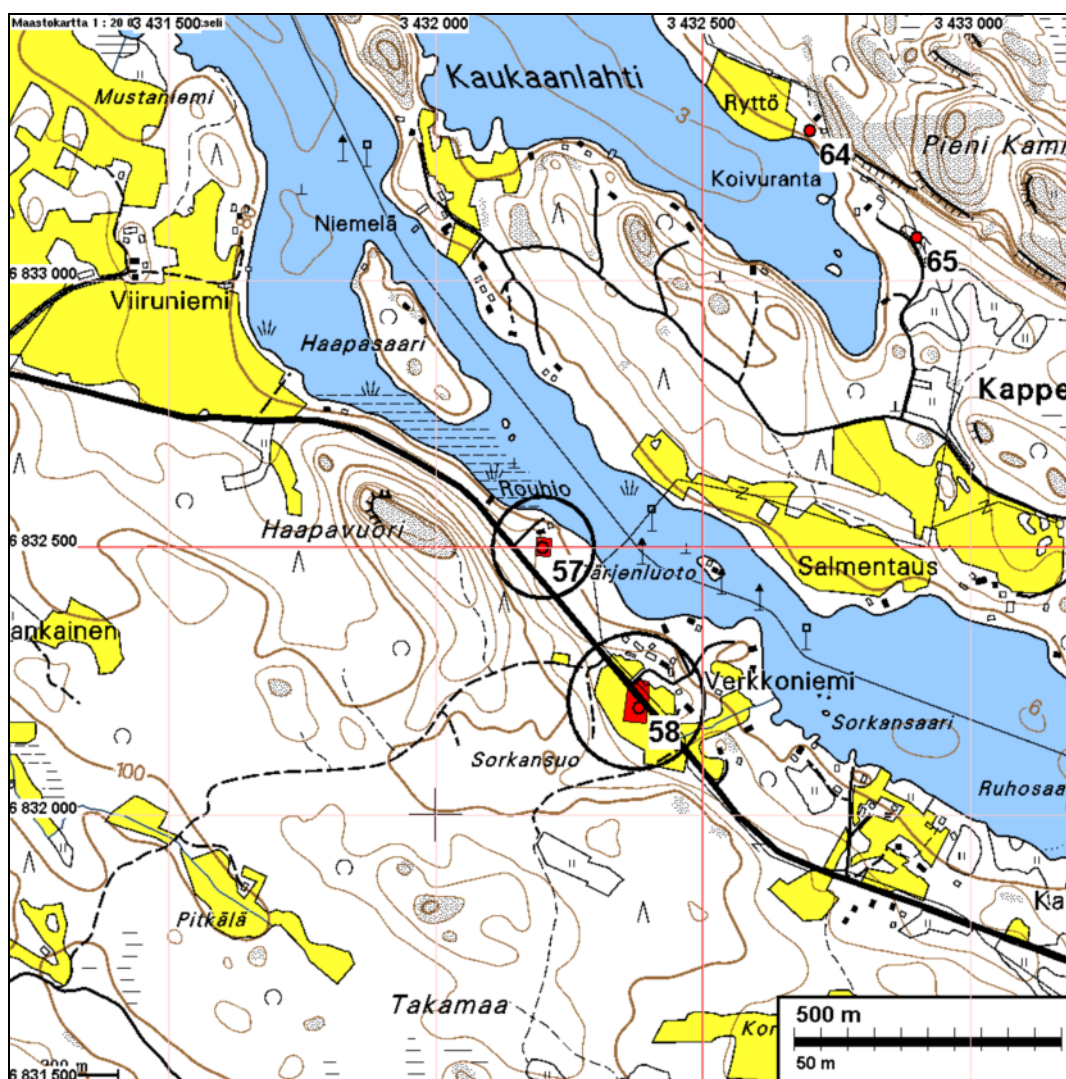
Kartta: 3122 04 LIIKOLA, x: 6832 20 y: 3432 38 z: 88 ±2 m

Tutkijat: Koivunen P 1967 inventointi, Seppälä S-L 1999 inventointi, Jussila T 2006 inventointi

Löydöt: KM 16957, kvartsi-iskoksia, Koivunen P 1965.

Sijainti: Paikka sijaitsee Sysmän kirkosta 10,9 km pohjoiseen.

Huomiot: Löytöjä pellostä tien molemmin puolin. Itäpuolella jäänyt Seppälän 1999 mukaan sinne rakennetun pallokentän tms. alle. Paikan rajausta on karkea arvio vanhojen inv. kertomusten perusteella. Paikalla käydessämme v. 2006, oli pelto heinällä, emmekä saaneet lisähavaintoja.





Verkkoniemen asuinpaikka sijainnee kuvan keskellä, kauempana näkyvässä peltorinteessä, sekä myös tien oikealla puolella. Kuvattu luoteeseen.

SYSMÄ 59 KALLIONIEMI

Rauh.lk: 2

Ajoitus: kivikautinen
Laji: asuinpaikka

Kartta: 3122 04 LIIKOLA, x: 6831 71 y: 3433 34 z: 88 ±2 m

Tutkijat: Koivunen P 1965 inventointi, Seppälä S-L 1999 inventointi

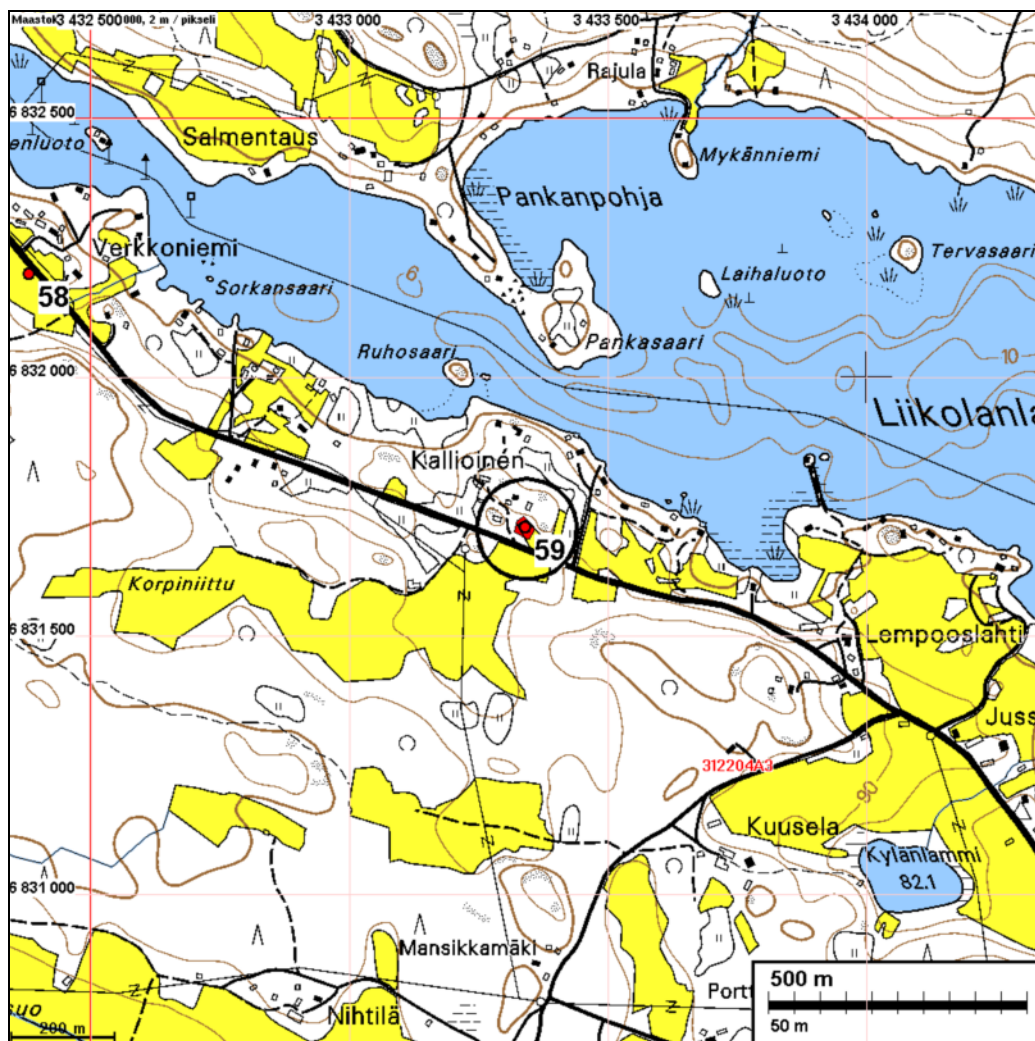
Löydöt: KM 16959, kvartsi-iskoksia, Koivunen P 1965.

Sijainti: Paikka sijaitsee Sysmän kirkosta 10,8 km pohjoiseen, Liikolanlahden lounaispuolella.

Huomiot: Nyt metsitettyssä ja pusikoituneessa vanhassa pellossa. Rajaus on karkea arvio vanhojen raporttien perusteella..

Kartta seur. sivulla

Kartta: Kallioniemi:



SYSMÄ 60 TERVAMÄKI

Rauh.lk: 3

Ajoitus: historiallinen (pidetty aiemmin: kivikautisena asuinpaikkana)
Laji: kvartsimurskaa

Kartta: 3122 04 LIIKOLA, x: 6830 92 y: 3434 37 z: 88 ±2 m

Tutkijat: Koivunen P 1965 inventointi, Seppälä S-L 1999 inventointi, Jussila T 2006 inventointi

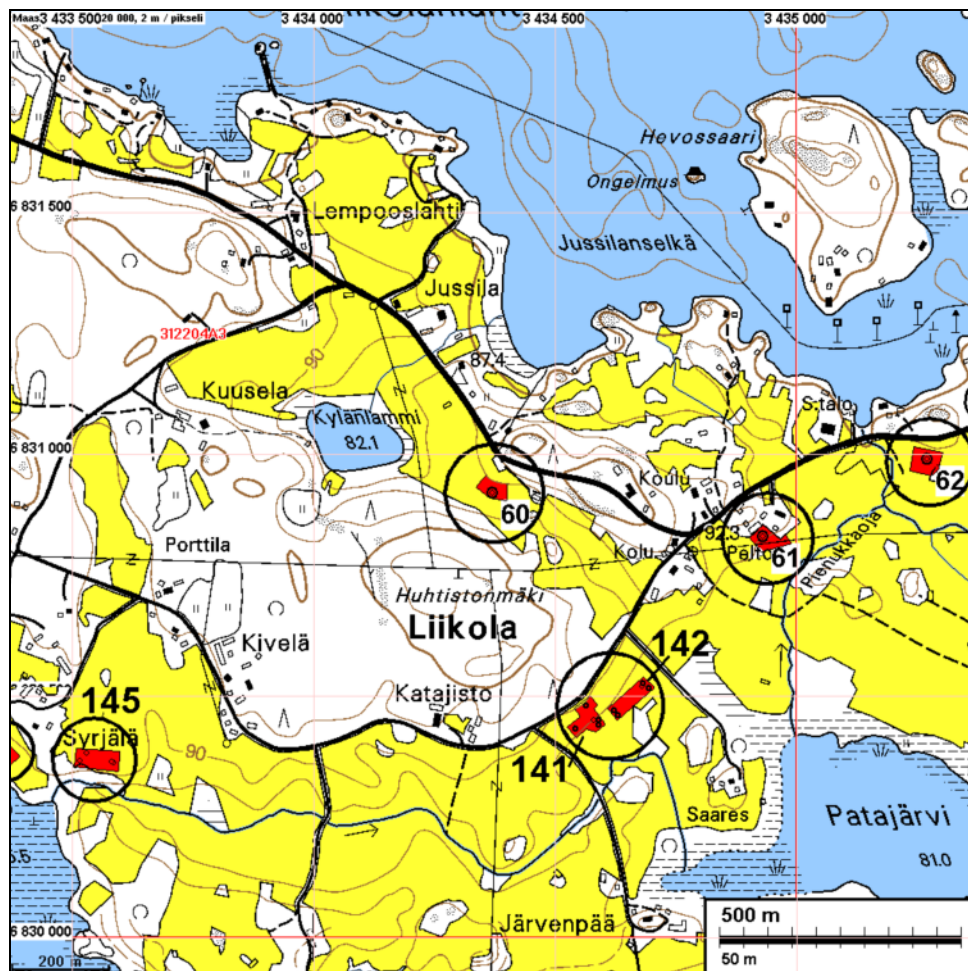
Löydöt: KM 16960, kvartsi-iskoksia, Koivunen P 1965.

Sijainti: Paikka sijaitsee Sysmän kirkosta 10,5 km koilliseen, Liikolanlahden eteläpuolella, pienen Kylänlammin kaakkoispuolella olevassa peltonotkelmassa.

Huomiot: Paikka ei todennäköisesti ole muinaisjäänös. Koivusen ilmoittamalla löytöpaikalla ja sen läheisyydessä ei havaittu v. 2006 mitään esihistoriaan viittaavaa. Alueen

kynnöpelto tarkastettiin kahden arkeologin voimin perusteellisesti ja tarkasti. Niiltä kohdin peltoa, mistä Koivunen on v. 1965 ilmoittanut löytäneensä kvartsi-iskoksia löytyi murskaantunutta kvartsia. Kyseiset kvartsit eivät selvästikään ole iskettyjä tai edes suunnitelmallisesti särjettyjä, vaan pelkästään lohkeentuneita. Tällaista kvartsimurskaa löytyy usein vanhoilta kylätonteilta. Onko paikalla kenties ammuttu kvartsijuoninen kivi hajalle vai onko kyseessä lasiruukin jäte?

Ehdotan, että aiemmin löydetyt kvartsit tarkastettaisiin kriittisesti ja sen perusteella paikan muinaisjäännösstatus poistettaisiin.



Murskaantunutta kvartsia esiintyy kuvassa oikealla, peltorinteen alaosassa.



SYSMÄ 61 KOLUNRAJANPELTO

Rauh.lk: 2

Ajoitus: kivistä
Laji: asuinpaikka

Kartta: 3122 04 LIIKOLA, x: 6830 83 y: 3434 93 z: 85 ±1 m

Tutkijat: Koivunen P 1965 inventointi, Seppälä S-L 1999 inventointi

Löydöt: KM 16961, kvartsi-iskoksia, Koivunen P 1965.

Sijainti: Paikka sijaitsee Sysmän kirkosta 10,7 km koilliseen, Liikolanlahden ja Patajärven välillä pellossa.

Huomiot: Seppälä (1991) arvelee osan asuinpaikasta jääneen uuden navetan alle, mutta havaitsee kvartseja pellossa navetan SE-puolella. Paikan rajausta on vanhojen raporttien perusteella tehty arvio. Alueen pellot olivat paikalla käydessämme v. 2006 ummessa, emmekä saaneet paikasta lisähavaintoja.

Kartta edell. ja seuraavalla sivulla

SYSMÄ 62 SILLANTAUS

Rauh.lk: 2

Ajoitus: kivistä
Laji: asuinpaikka

Kartta: 3122 04 LIIKOLA, x: 6830 99 y: 3435 27 z: 84 ±1 m

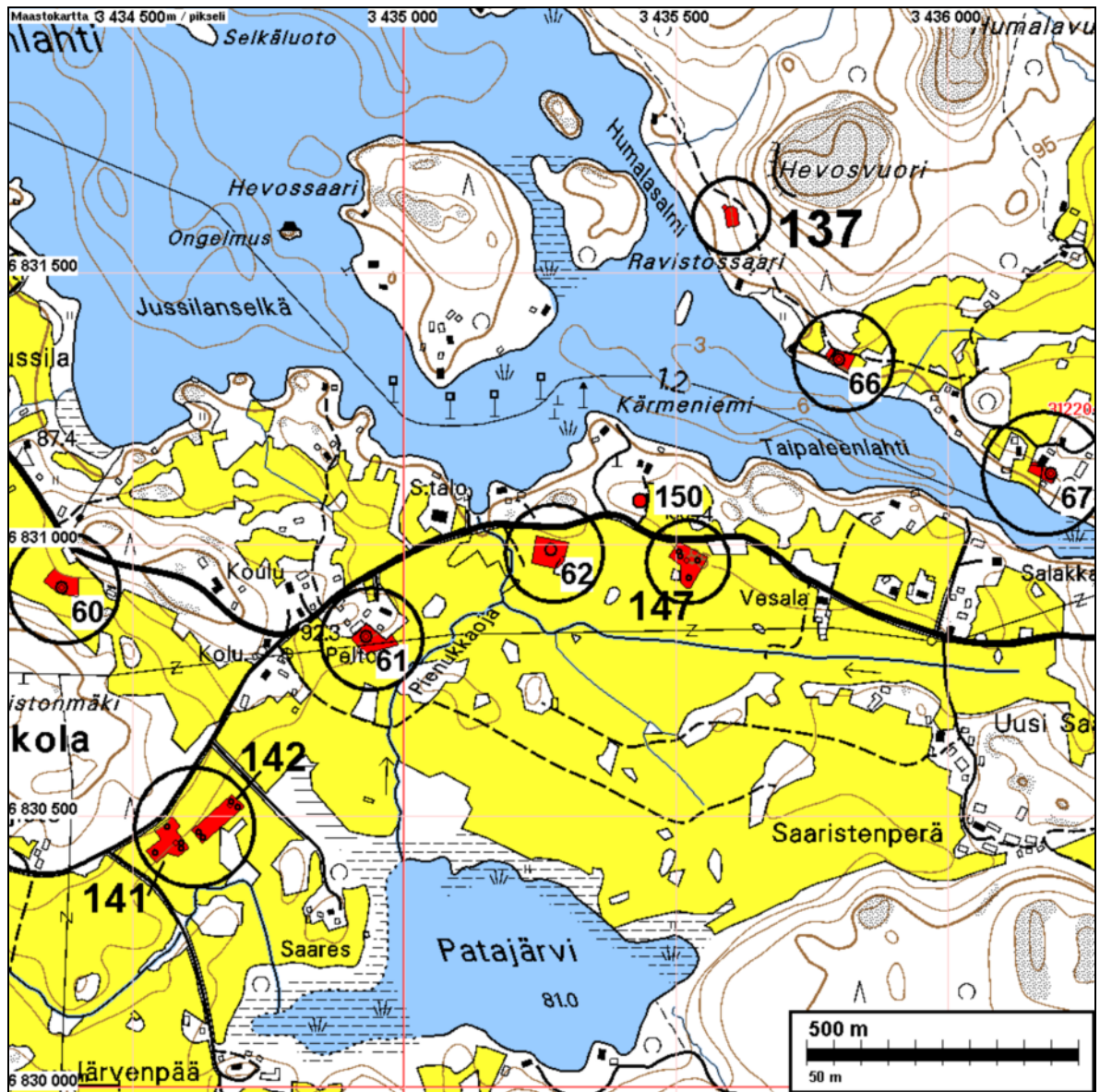
Tutkijat: Koivunen P 1965 inventointi, Seppälä S-L 1999 inventointi

Löydöt: KM 16962, kvartsi-iskoksia, Koivunen P 1965.

Sijainti: Paikka sijaitsee Sysmän kirkosta 11,0 km koilliseen, Liikolanlahden itäpäähän eteläpuolella, etelään viettävässä pellossa aivan tien varrella.

Huomiot: Paikan rajausta on vanhojen raporttien perusteella tehty arvio. Alueen pellot olivat paikalla käydessämme v. 2006 ummessa, emmekä saaneet paikasta lisähavaintoja.

Kartta edell. ja seuraavalla sivulla



Asuinpaikkaa kuvan alalla pellossa. Kuvattu tieltä kaakkoon.

SYSMÄ 66 MUTANEN

Rauh.lk: 2

Ajoitus: kivistinen
Laji: asuinpaikka

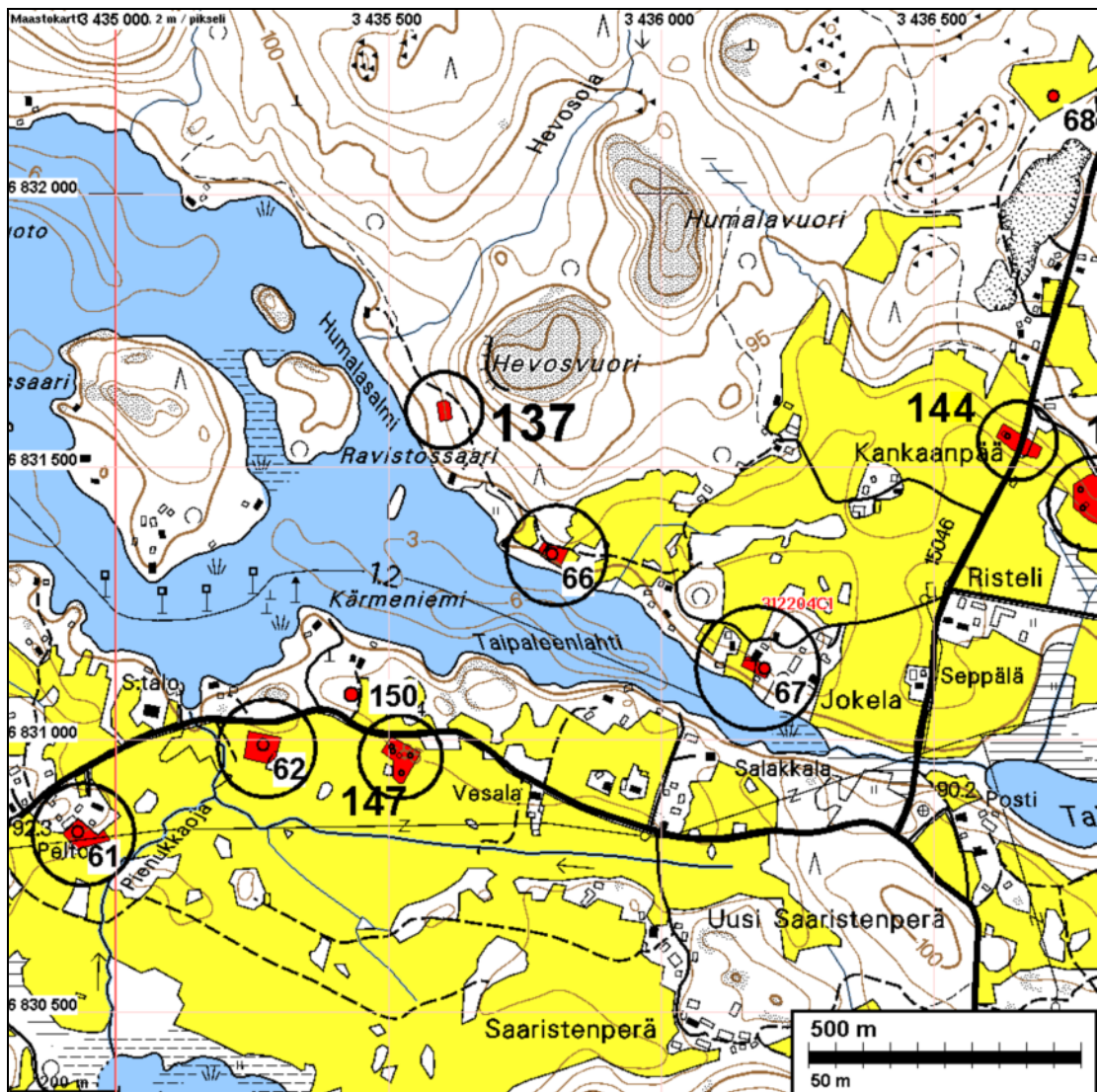
Kartta: 3122 04 LIIKOLA, x: 6831 34 y: 3435 80 z: 84 ±2 m

Tutkijat: Koivunen P 1965 inventointi, Seppälä S-L 1999 inventointi

Löydöt: KM 16968, kvartsi-iskoksia, Koivunen P 1965.

Sijainti: Paikka sijaitsee Sysmän kirkosta 11,6 km koilliseen, Liikolanlahden itäpäähän pohjoisrannalla, pellossa.

Huomiot: Paikan rajaus on vanhojen raporttien perusteella tehty arvio. Alueen pellot olivat paikalla käydessämme v. 2006 ummessa, emmekä saaneet paikasta lisähavaintoja.



SYSMÄ 67 SIMMALA

Rauh.lk: 2

Ajoitus: kivistinen
Laji: asuinpaikka

Kartta: 3122 04 LIIKOLA, x: 6831 13 y: 3436 19 z: 84 ±2 m

Tutkijat: Koivunen P 1965 inventointi, Seppälä S-L 1999 inventointi

Löydöt: KM 16969, kvartsi-iskoksia, Koivunen P 1965.

Sijainti: Paikka sijaitsee Sysmän kirkosta 11,7 km koilliseen, Liikolanlahden itäpäässä, pohjoisrannalla nyk. talojen pihapiirissä.

Huomiot: Löytöjä talon ja saunan väliltä. Seppälä (1999) arvelee paikan jatkuvan talon eteläpuolisele pellolle. Paikan rajausta on vanhojen raporttien perusteella tehty arvio. Alueen pellot olivat paikalla käydessämme v. 2006 ummessa, emmekä saaneet paikasta lisähavaintoja.

Kartta edell. sivulla.

SYSMÄ 68 SUURAJO - RISTELI

Rauh.lk: 2

Ajoitus: kivistinen ja ajoittamaton
Laji: asuinpaikka pyyntikuoppahangasKartta: 3122 04 LIIKOLA
x: 6832 18 y: 3436 72 z: 108 asuinpaikka
x: 6832 18 y: 3436 83 z: 110 pyyntikuoppa-alueen keskipiste

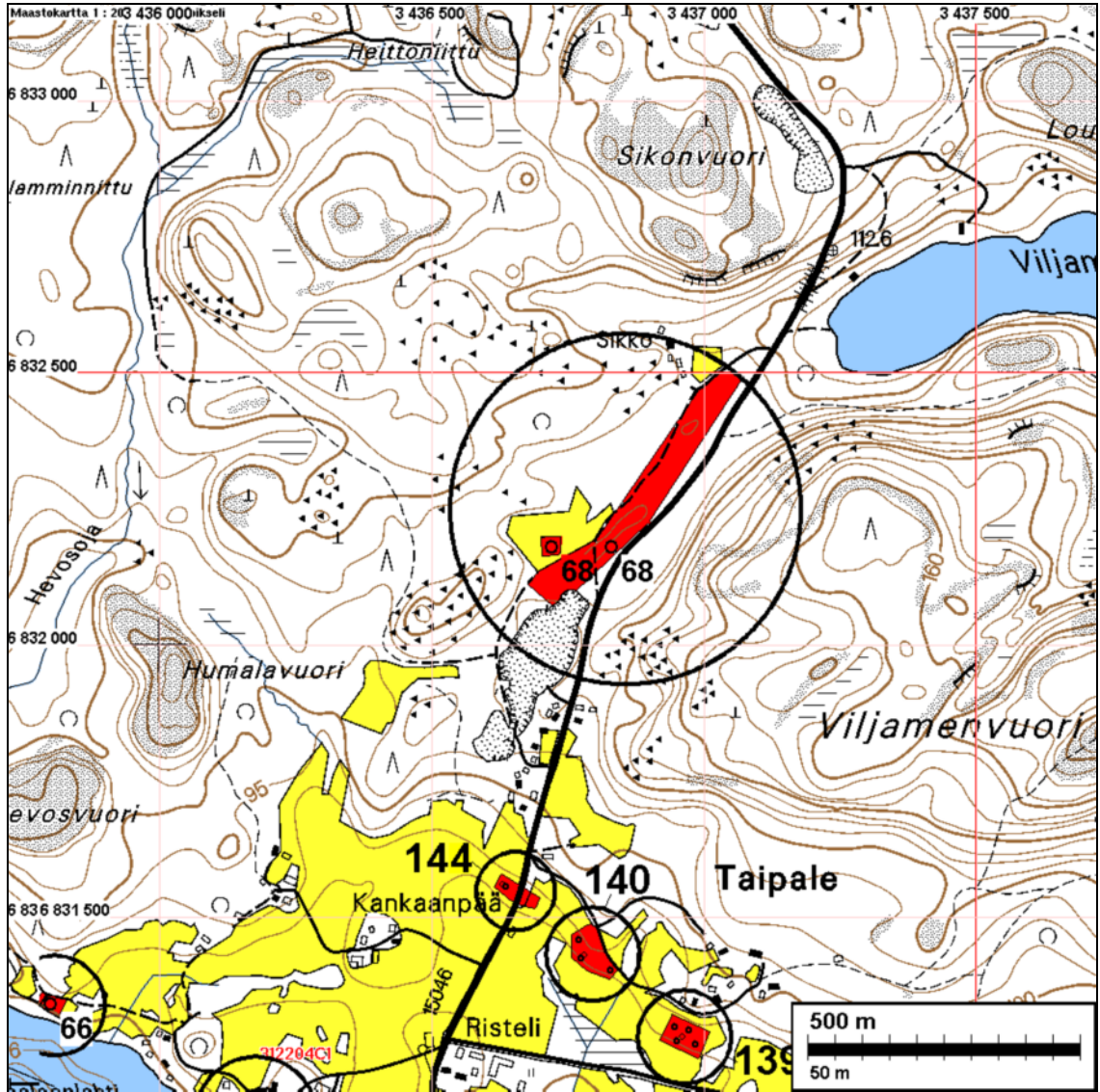
Tutkijat: Koivunen P 1965 inventointi, Seppälä S-L 1999 inventointi, Jussila T 2006 inventointi

Löydöt: KM 16967, kvartsi-iskoksia, Koivunen P 1965.

Sijainti: Paikka sijaitsee Sysmän kirkosta 12,8 km koilliseen, Liikolanlahden pohjukasta n. kilometrin pohjois-koilliseen, maantien länsipuolella.

Huomiot: Kvartseja pellostä laajan pyyntikuoppahankaan vierestä. Peltoa ei tarkastettu v. 2006, koska se oli ummessa. Pyyntikuoppa-alue on hyvässä kunnossa ja ehjää metsää. Hankaassa on n. 40 pyyntikuoppaa. Paikan rajausta ei ole tarkka.

Kartta seur. sivulla



Pyyntikuoppa hankaan pohjoispäässä. Taustalla pelto, josta kvartseja.

SYSMÄ 69 PUOLALAHTI

Rauh.lk: 2

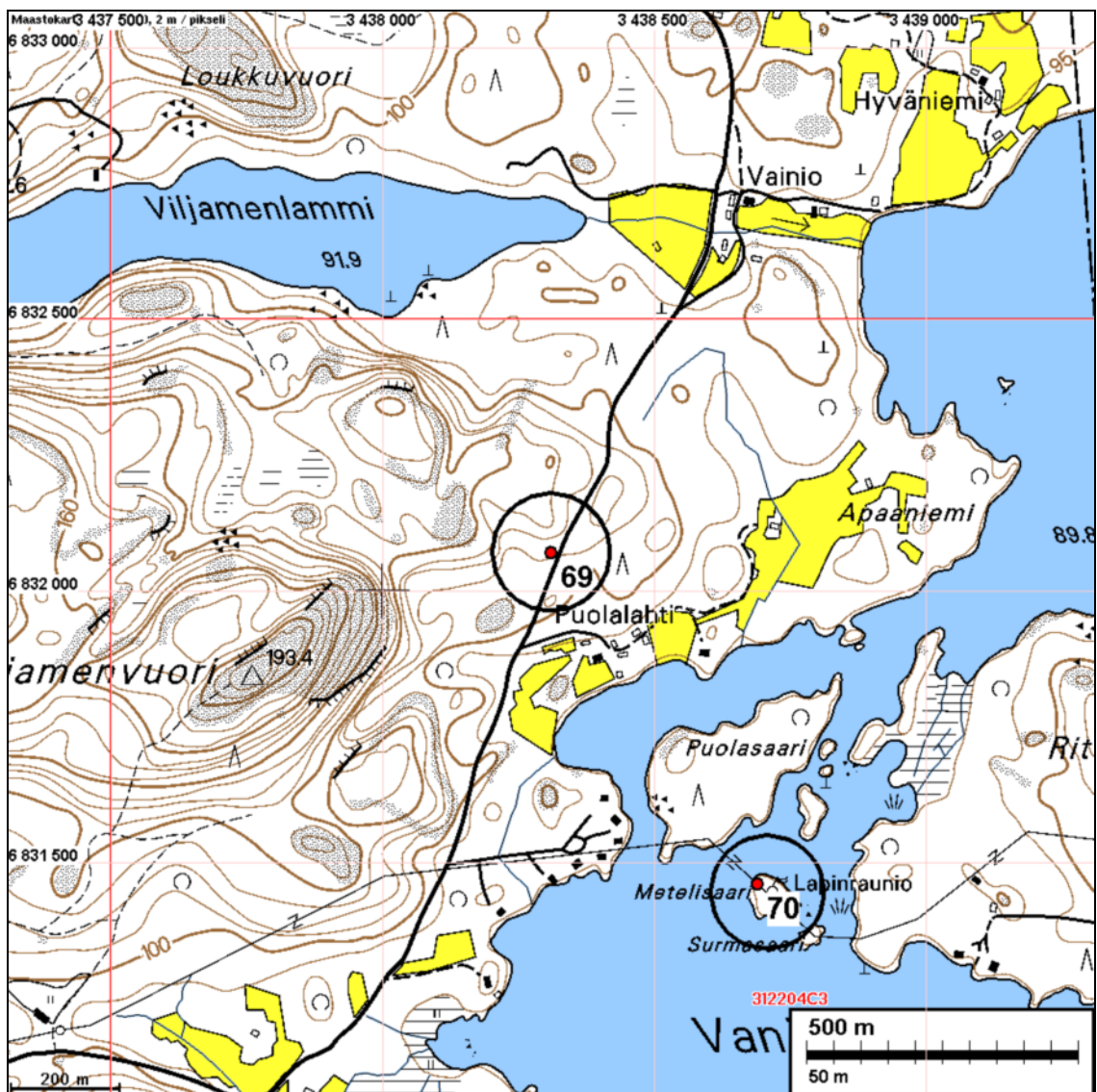
Ajoitus: ajoittamaton
Laji: tunnistamaton: röykkiö

Kartta: 3122 04 LIIKOLA, x: 6832 07 y: 3438 31

Tutkijat: Seppälä S-L 1999 inventointi

Sijainti: Paikka sijaitsee Sysmän kirkosta 13,7 km koilliseen. Tien varressa.

Huomiot: Kyseessä saattaa olla vanha rajamerkki. Paikkaa ei tarkastettu v. 2006.

**SYSMÄ 70 METELINSAARI**

Rauh.lk: 2

Ajoitus: varhaismetallikautinen
Laji: hautaus: röykkiö

Kartta: 3122 04 LIIKOLA, x: 6831 46 y: 3438 69

Tutkijat: Seppälä S-L 1999 inventointi

Sijainti: Paikka sijaitsee Sysmän kirkosta 13,5 km koilliseen. Vanjärven pohjoisosassa olevassa pienessä saarella.

Huomiot: Paikkaa ei tarkastettu v. 2006.

Kartta edellisellä sivulla.

SYSMÄ 94 NUIJANPOHJA

Rauh.lk: 2

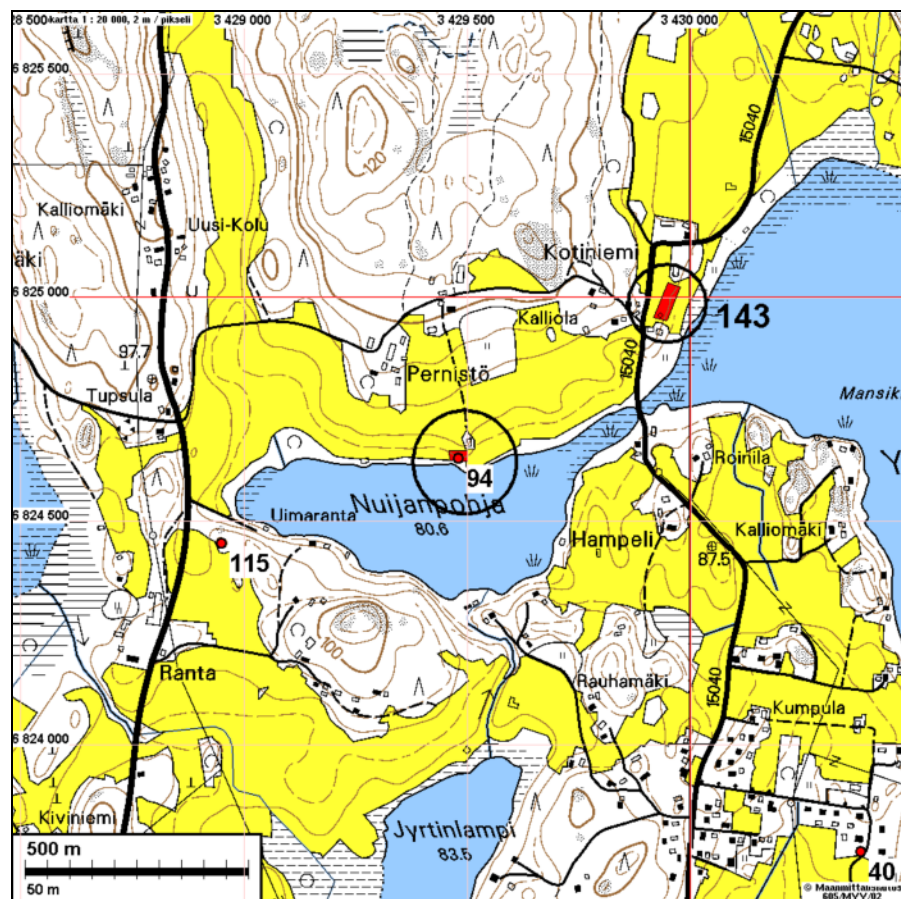
Ajoitus: kivikautinen
Laji: asuinpaikka

Kartta: 3121 03 SYSMÄ, x: 6824 64 y: 3429 48 z: 83 ±1 m

Tutkijat: Poutiainen H 1999 inventointi

Sijainti: Paikka sijaitsee Sysmän kirkosta 3,0 km pohjoiseen, Nuijanpohja-järven pohjoisrannan keskellä olevassa pienessä niemikkeessä.

Huomiot: Pellossa kvartseja suppealla alalla. Rajaus Poutiaisen v. 1999 havaintojen perusteella.



SYSMÄ 113 KOIVURANTA

Rauh.lk: 2

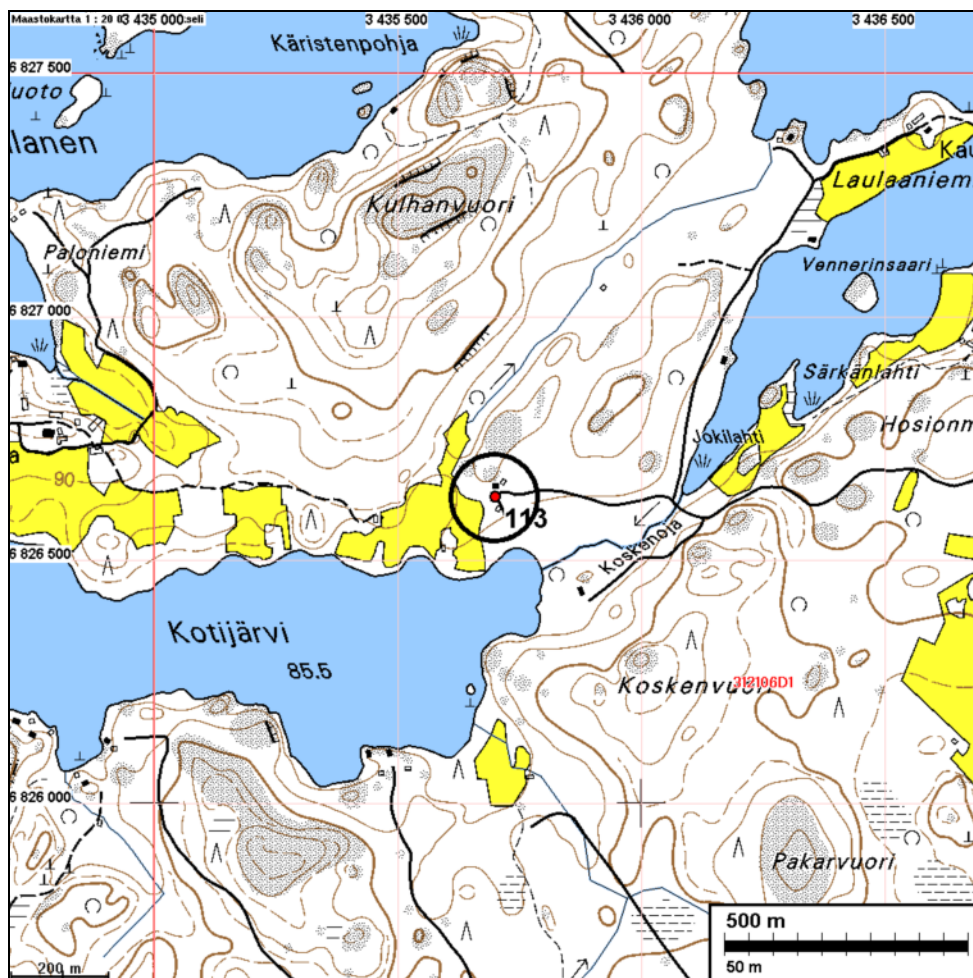
Ajoitus: rautakautinen
Laji: palvonta: kuppikivi

Kartta: 3121 06 VALITTULA, x: 6826 63 y: 3435 70

Tutkijat: Poutiainen H 1999 inventointi, Seppälä S-L 1999 inventointi

Sijainti: Paikka sijaitsee Sysmän kirkosta 8,1 km koilliseen.

Huomiot: Kuppikivi jossa yksi 1 kuppi.

**SYSMÄ 115 RANTA**

Rauh.lk: 3

Ajoitus: historiallinen
Laji: maatalous: röykkiö

Kartta: 3121 03 SYSMÄ, x: 6824 45 y: 3428 95

Tutkijat: Seppälä S-L 1999 inventointi

Sijainti: Paikka sijaitsee Sysmän kirkosta 2,8 km pohjoiseen.

Huomiot: Viljelyryötkiöitä.

Kartta s. 26

SYSMÄ 129 AVOLAHTI

Rauh.lk: 2

Ajoitus: kivistinen
Laji: asuinpaikka

Kartta: 3122 01 VEHKASALO
x: 6833 02 y: 3426 56 z: 84 ±1 m

Tutkijat: Poutiainen H 1999 inventointi

Löydöt: KM 34563, kvartsi-iskoksia, Poutiainen H 1999, diar. 13.7.2006, pellostä.
Saviastian paloja, kampakeramiikkaa.

Sijainti: Paikka sijaitsee Sysmän kirkosta 11,7 km pohjoiseen, Soiniemessä, Soilahden pohjoispuolella pellossa.

Huomiot: Löytöjä pellostä n. 30 x 80 m alalta. Rajaus Poutiaisen v.1999 havaintojen perusteella. Paikkaa ei tarkastettu v. 2006.

Kartta seuraavalla sivulla.

SYSMÄ 130 KARTANO

Rauh.lk: 2

Ajoitus: kivistinen
Laji: asuinpaikka

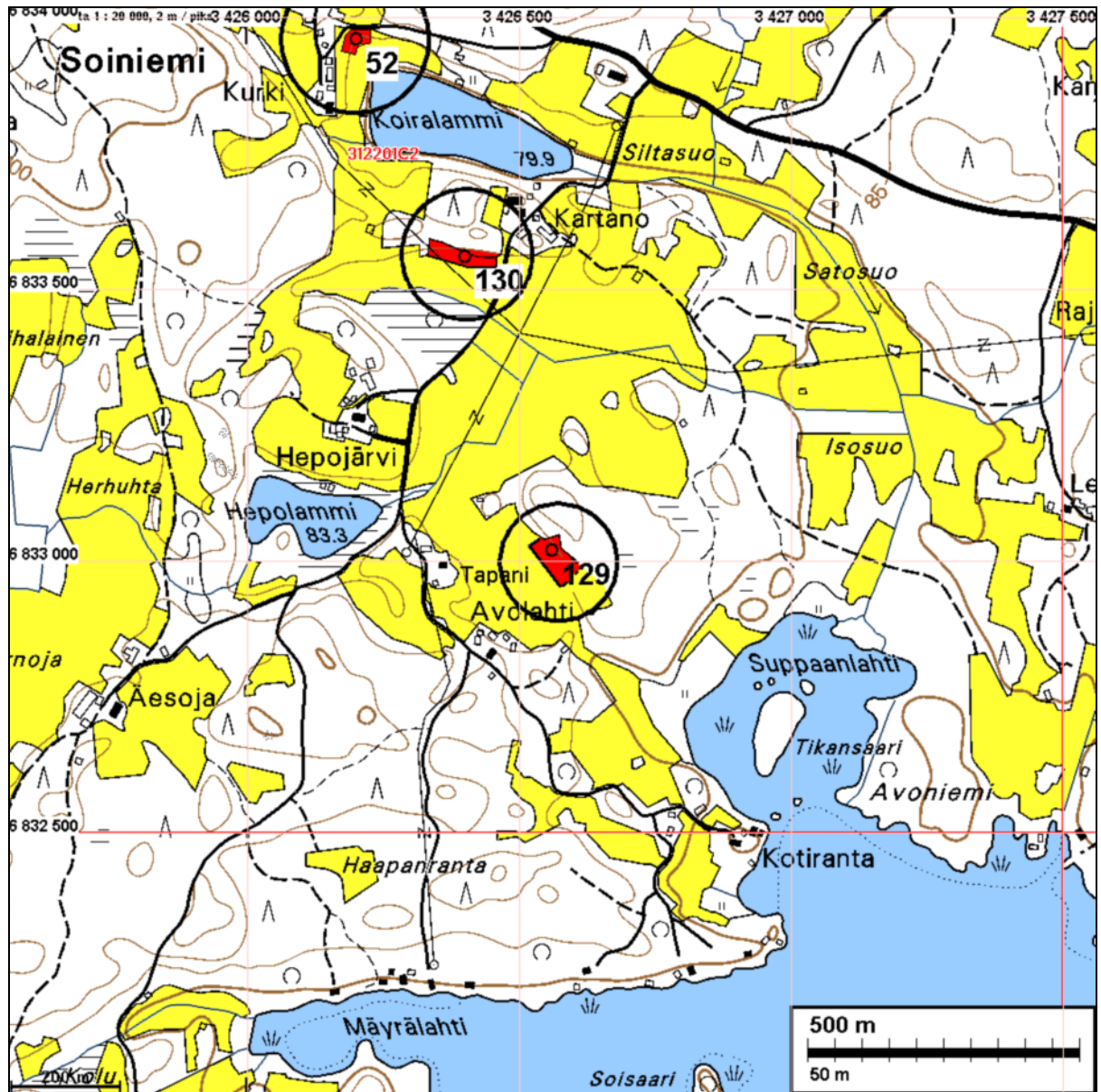
Kartta: 3122 01 VEHKASALO
x: 6833 56 y: 3426 40

Tutkijat: Poutiainen H 1999 inventointi

Sijainti: Paikka sijaitsee Sysmän kirkosta 12,2 km pohjoiseen. Soiniemessä, Koiralammin eteläpuolella.

Huomiot: Pellostä kvartseja. Rajaus Poutiaisen v.1999 havaintojen perusteella. Paikkaa ei tarkastettu v. 2006.

Kartta seuraavalla sivulla



SYSMÄ 136 HIRVIJÄRVI-PIRTTIRANTA

Rauh.lk: 2

Ajoitus: kivikautinen
Laji: asuinpaikka

Kartta: 3122 04 LIIKOLA, x: 6837 52 y: 3437 31 z: 100 ±1 m

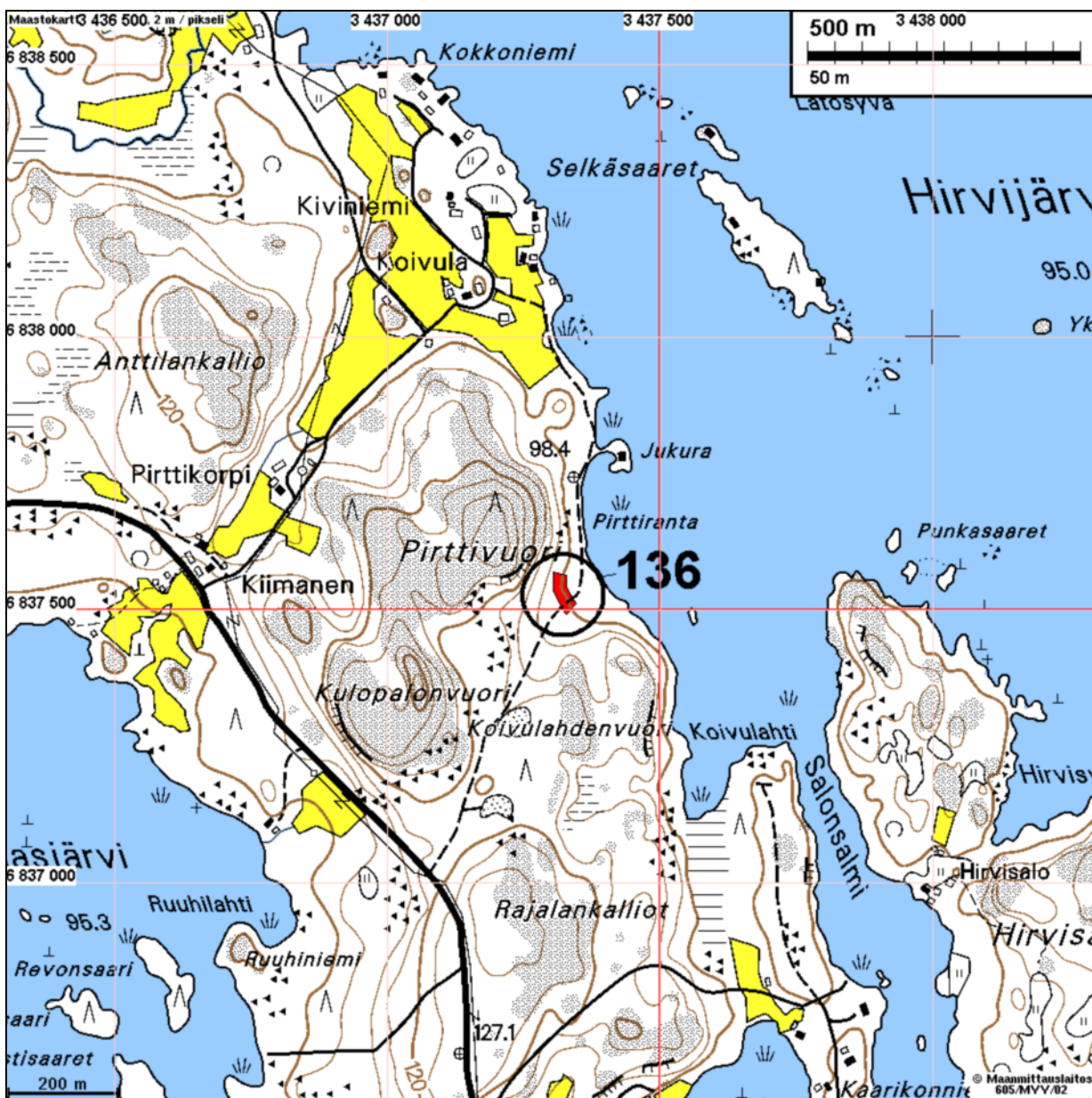
Tutkijat: Jussila T 2006 inventointi

Löydöt: KM 35932, kvartsi-iskoksia, Jussila T 2006, diar. 1.9.2006, koekuopasta.

Sijainti: Paikka sijaitsee Sysmän kirkosta 17,8 km pohjoiseen Hirvijärven länsirannalla.,

Huomiot: Paikka on Muinais-Puulan Vannipuula-vaiheen rantatörmän päällä. Paikka on täysin kajoamaton ja ehjä. Maaperä paikalla on hiekkaa ja vähäkivistä, mutta heti

paikan etelä- ja pohjoispuolella hyvin kivistä. Paikka on kallioiden välisessä laakossa jossa kasvillisuus sekametsää - osin lehtomaista.



Kuvaas keskellä muinaisrantatörmä, jonka päällä asuinpaikka. Kuvaattu alueen pohjoispäästä etelään.





Asuinpaikan maastoa kuvattuna etelään.



Hannu Poutiainen seuloo koekuopan sisältöä muinaisrantatörmän päällä asuinpaikan kohdalla.
Kuvattu itään.

SYSMÄ 137 LIIKOLANLAHTI-HUMALASALMI

Rauh.lk: 2

Ajoitus: kivistinen
Laji: asuinpaikka

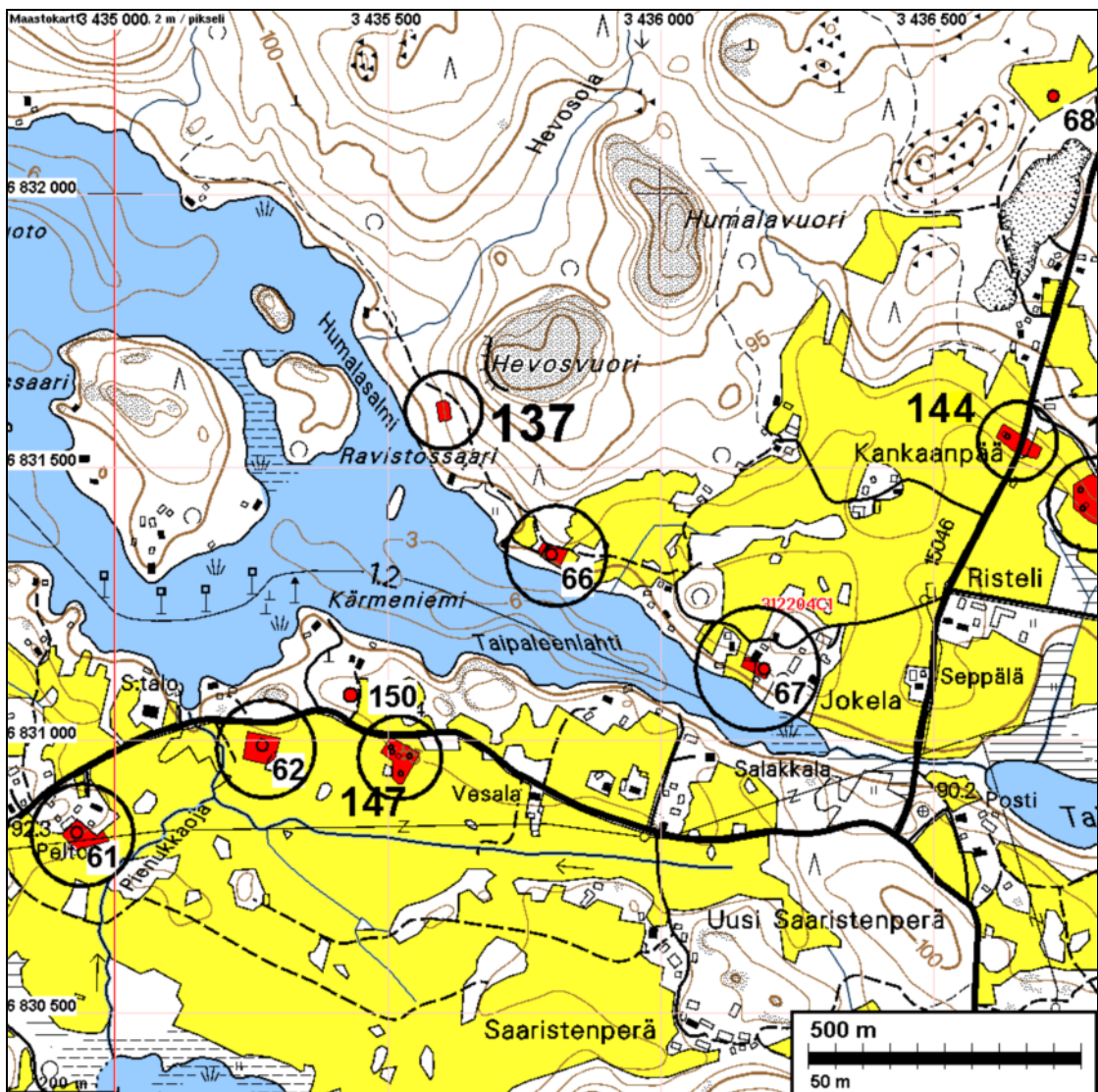
Kartta: 3122 04 LIIKOLA, x: 6831 62 y: 3435 59 z: 85 ±1 m

Tutkijat: Jussila T 2006 inventointi

Löydöt: KM 35933, kvartsi-iskoksia, Jussila T 2006, diar. 1.9.2006, koekuopista.

Sijainti: Paikka sijaitsee Sysmän kirkosta 11,7 km koilliseen, Liikolanlahden Pohjoisrannalla, Humalasaarta vastapäätä mantereella, rannasta n 50 m päässä olevassa niemkkeessä, Mökkitien ja rannan välillä.

Huomiot: Paikka on kajoamaton ja ehjä. Paikalla on tiheä kuusimetsä. Maaperä on hienohiekkainen moreeni. Paikan pohjoispäässä on pieni kumpare, joka on hyvin kivinen, sen eteläpuolella on tasanne josta rinne laskee järveen. Tasanne on vähäkivinen n. 20-30 m matkalla jonka jälkeen etelänsuuntaan maaperä muuttuu kivisemmäksi ja tasanne sulautuu laskevaan rinteeseen. Paikan rajaus on koekuoppien ja topografian perusteella tehty arvio.





Kuvattu tieltä asuinpaikan pohjoispuolelta etelään. Metsän siimeksessä kumpare kuvan keskelle ja heti sen takana asuinpaikka



Asuinpaikka häämöttää kauempana metsässä tien takana, kuvan vasemmassa puoliskossa. Kuvattu länsi-luoteeseen.

SYSMÄ 138 YLÄ-VEHKAJÄRVI KOIVULA

Rauh.lk: 3 (ei suojelukohde)

Ajoitus: kivistinen

Laji: löytöpaikka

Kartta: 3121 06 VALITTULA, x: 6824 84 y: 3431 13 z: 85 ±1 m

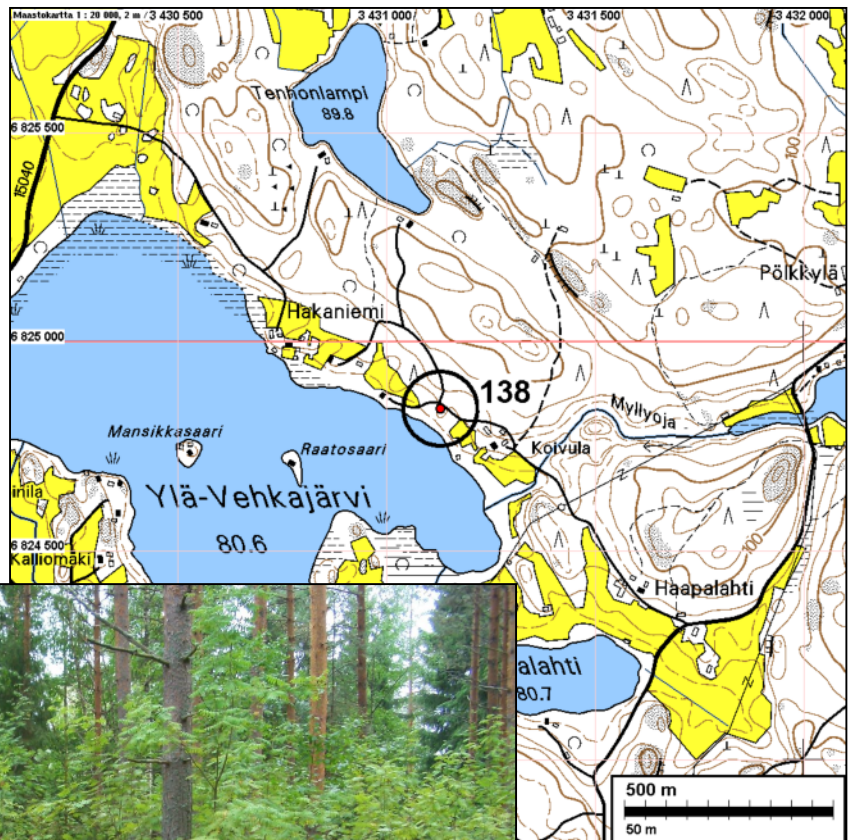
Tutkijat: Jussila T 2006 inventointi

Löydöt: KM 36129, 2 kpl, kvartsi-iskoksia, Jussila T 2006, diar. 6.11.2006, Koekuopasta.

Sijainti: Paikka sijaitsee Sysmän kirkosta 3,6 km koilliseen, Ylä-Vehkajärven koillisrannalla, Koivulan talosta 150 m NW, heti tien rannanpuolella.

Huomiot: Paikalla on pieni mäenharjanne josta rinne laskee järveen. Harjanne muodostaa pienen niemekkeen. maaperä paikalla on hienohiekkainen moreeni. Yhdestä koekuopasta löytyi kaksi sievää kvartsi-iskosta. Useista sen viereen ja lähistölle tehdystä koekuopasta ei tullut löytöjä tms. esihistoriaan viittaavia havaintoja. Paikalla saattaa silti olla suppea-alainen asuinpaikka.

Löytöpaikka tien takana kumpareen reunalla pusikossa. kuvattu lounaaseen



SYSMÄ 139 TAIPALE SE

Rauh.lk: 2

Ajoitus: kivikautinen
Laji: asuinpaikka

Kartta: 3122 04 LIIKOLA, x: 6831 28 y: 3436 96 z: 86 ±1 m

Tutkijat: Jussila & Poutiainen 2006 inventointi

Löydöt: KM 36127:1, 1 kpl, kvartsikaavin, Jussila T, diar. 6.11.2006, suorateräinen.
:2, 1 kpl, kvartsikaavin, kaarevateräinen.
:3, 18 kpl, kvartsi-iskoksia.
:4, 1 kpl, pii-iskoksia, harmaata piitä. Sälemäinen kappale.

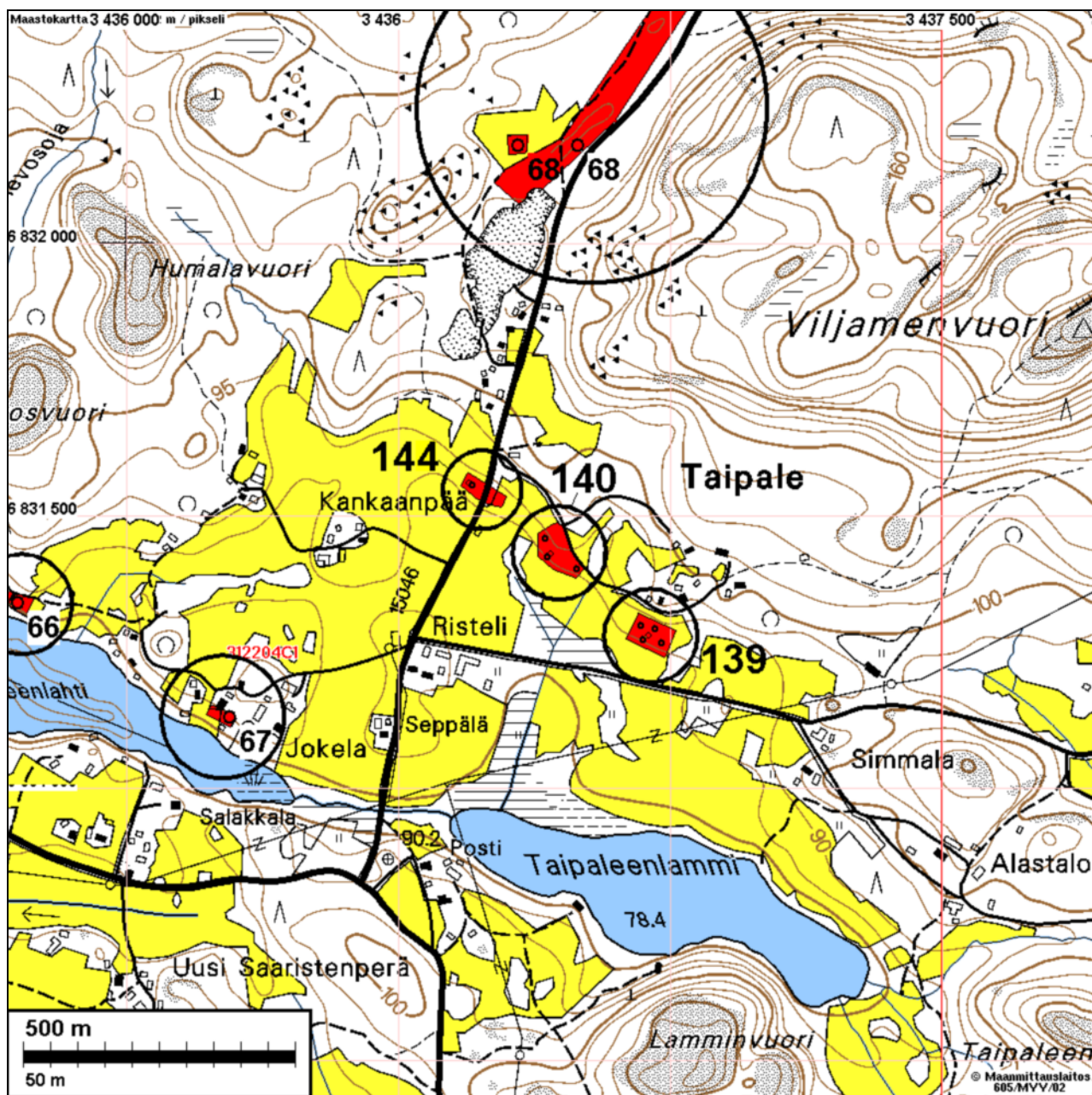
Sijainti: Paikka sijaitsee Sysmän kirkosta 12,3 km koilliseen, Liikolanlahden koillispuolella, Taipaleen lammin pohjoispuolella n. 350 m, peltorinteen yläosassa.

Huomiot: Kynnöspellosa runsaasti kvartseja selvästi rajautuvalla alalla.

Kartta seur. sivulla



Asuinpaikkaa kuvassa olevan pellon yläosassa.



Asuinpaikan länsiosaa kuvattuna etelään. (Ks. kansikuva)

SYSMÄ 140 TAIPALE NW

Rauh.lk: 2

Ajoitus: kivilautinen
Laji: asuinpaikka

Kartta: 3122 04 LIIKOLA, x: 6831 44 y: 3436 79 z: 87 ±2 m

Tutkijat: Jussila & Poutiainen 2006 inventointi

Löydöt: KM 36130:1, 1 kpl, kvartsikaavin, Jussila T 2006, diar. 6.11.2006, epävarma. Melko karkearakeista kvartsia. Kaareva, mahdollisesti karkeasti retusoitu terä. :2, 1 kpl, kvartsikärki, Kolmiomainen kappale. Terävän kärjen (ruodon?) alueella pientä reuna- ja tasoretusointia. Mahdollisesti viistoteräinen nuolenkärki tai sellaisen teelmä. :3, 1 kpl, kvartsiydin, Melko huonolaatuista kvartsia. Bipolaariydin, joka voisi toimia myös kaksiteräisenä kvartsitalttana. :4, 9 kpl, kvartsi-iskoksia.

Sijainti: Paikka sijaitsee Sysmän kirkosta 12,3 km koilliseen, Liikolanlahden koillispuolella, Taipaleenlammin pohjoispuolella Ristelin talosta n. 300 m koilliseen, peltorinteessä ja sen laella, tilustien varrella.

Huomiot: Kynnöspellossa runsaasti kvartseja selvästi rajautuvalla alalla.

Kartta ed. sivulla.



Asuinpaikkaa pellossa, kuvattu paikan länsipäästä itä-kaakkoon.

SYSMÄ 141 KOLU 1

Rauh.lk: 2

Ajoitus: kivistinen
Laji: asuinpaikka

Kartta: 3122 04 LIIKOLA, x: 6830 45 y: 3434 56 z: 85 ±2 m

Tutkijat: Jussila & Poutiainen 2006 inventointi

Löydöt: KM 36131:1, 1 kpl, kvartsikaavin, Jussila T 2006, diar. 6.11.2006, Kolme retusoitua terää: suora, kaareva ja pyöreä. :2, 17 kpl, kvartsi-iskoksia.

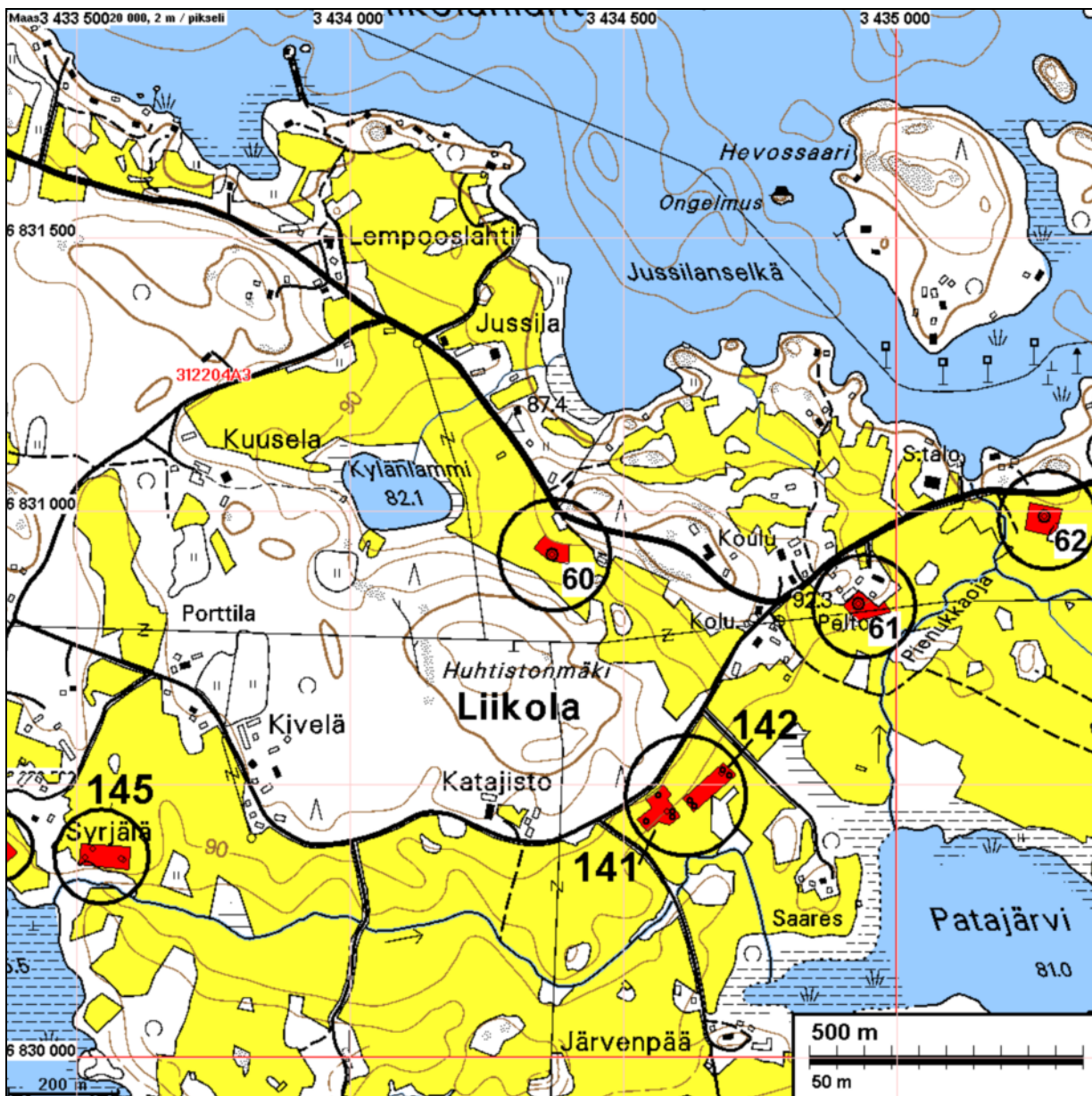
Sijainti: Paikka sijaitsee Sysmän kirkosta 10,2 km koilliseen, Liikolassa, Patajärven länsiluoteispuolella, peltorinteessä.

Huomiot: Pellolla kvartseja selvästi rajautuvalla alueella eri korkeustasoilla. Paikalla on mahdollisesti limittäin kolme eri aikaista asuinpaikkaa. Paikkojen 141 ja 142 välillä on selvä löydötön väli.

Kartta seur. sivulla.



Asuinpaikan yläosa lännessä metsäsaarekkeen kohdalla, alaosa siitä kuvaajaan päin oikealla.
Kuvattu itään.



Syysmä-16.10.2006 / 14:28:00

Asuinpaikan lounaisosa alempana peltorinteessä. Kuvattu etelään.

SYSMÄ 142 KOLU 2

Rauh.lk: 2

Ajoitus: kivistinen
Laji: asuinpaikka

Kartta: 3122 04 LIIKOLA
x: 6830 50 y: 3434 64 z: 84 ±1 m

Tutkijat: Jussila & Poutiainen 2006 inventointi

Löydöt: KM 36132:1, 1 kpl, kvartsikaavin, Jussila T 2006, diar. 6.11.2006, Aaltoileva, retusoitu ja kulunut terä. :2, 17 kpl, kvartsi-iskoksia.

Sijainti: Paikka sijaitsee Sysmän kirkosta 10,3 km koilliseen., Liikolassa, Patajärven luoteispuolella pellossa.

Huomiot: Pellolla, peltorinteen alaosassa selvästi rajautuvalla alalla on runsaasti kvartseja.

Kartta ed. sivulla

SYSMÄ 143 YLÄ-VEHKAJÄRVI NW

Rauh.lk: 2

Ajoitus: kivistinen
Laji: asuinpaikka

Kartta: 3121 03 SYSMÄ, x: 6824 96 y: 3429 93 z: 85 ±1 m

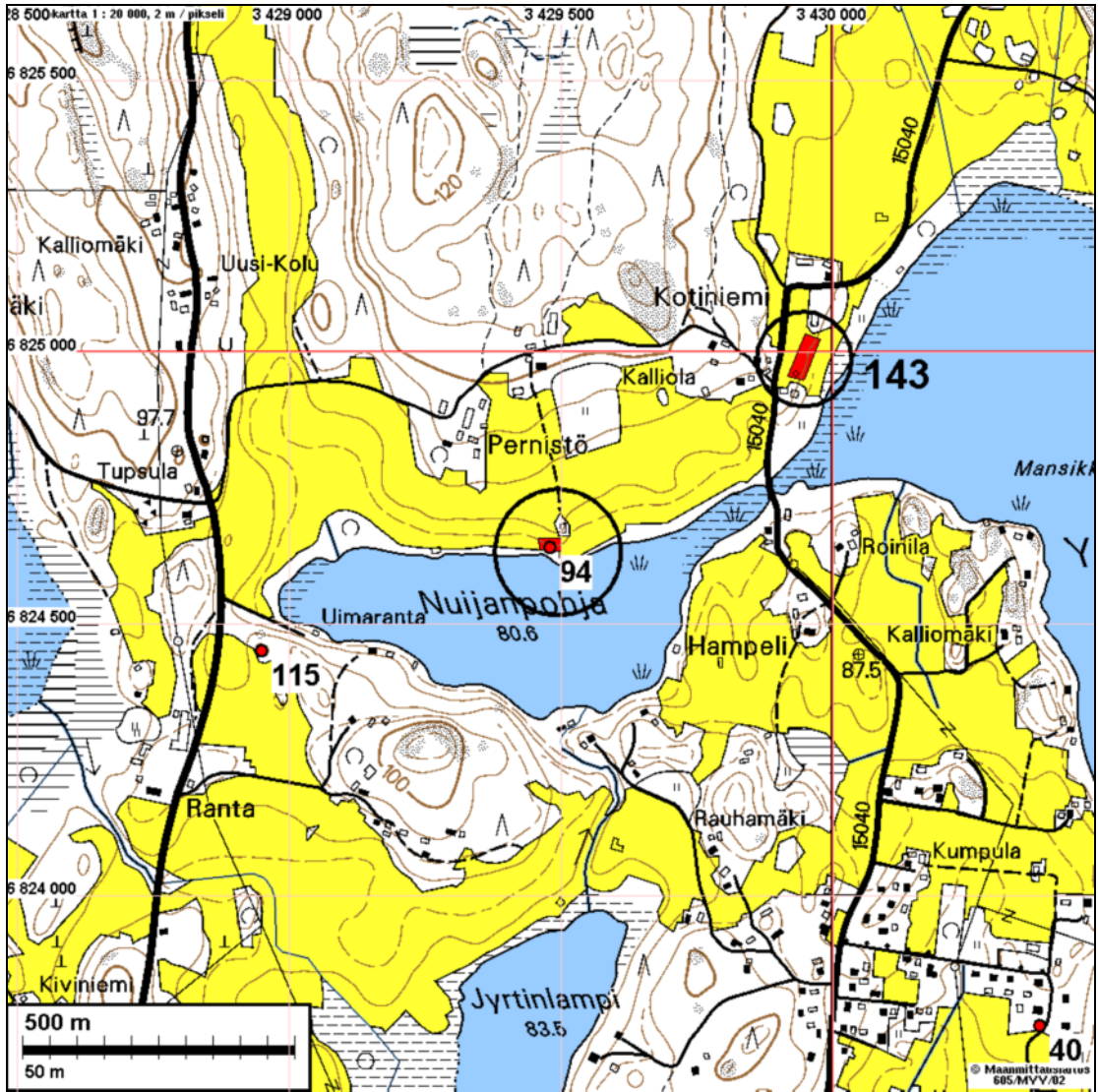
Tutkijat: Jussila & Poutiainen 2006 inventointi

Löydöt: KM 36128:1, 1 kpl, kvartsikaavin, Jussila & Poutiainen 2006, diar. 6.11.2006, kaareva, retusoitu terä. :2, 10 kpl, kvartsi-iskoksia.

Sijainti: Paikka sijaitsee Sysmän kirkosta 11,5 km koilliseen, Ylä-Vehkajärven pohjoispään länsirannalla, järveen laskevassa pellossa.

Huomiot: Löydöt pääasiassa alueen eteläosasta. Yksi iskos pellon keskikohdalta, sähköpylvästä n. 5 m länteen ja yksi koillisreunalta, läheltä navettaa tms.

Kartta seur. sivulla.



Asuinpaikka pellossa. Kuvattu itään.

SYSMÄ 144 KANKAANPÄÄ

Rauh.lk: 2

Ajoitus: kivistä
Laji: asuinpaikka

Kartta: 3122 04 LIIKOLA, x: 6831 56 y: 3436 63 z: 86 ±1 m

Tutkijat: Jussila & Poutiainen 2006 inventointi

Löydöt: KM 36136:1, 1 kpl, kvartsikaavin, Jussila T 2006, diar. 6.11.2006.
:2, 8 kpl, kvartsi-iskoksia.

Sijainti: Paikka sijaitsee Sysmän kirkosta 12,3 km koilliseen, Liikolanlahden itäpään pohjoispuolella n. 630 m, mt 15046 varrella, sen molemmin puolin etelään viettävässä peltorinteessä.

Huomiot: Peltorinteiden laella ja rinteessä kvartseja selvästi rajautuvalla alueella tien länsipuolella. Tien itäpuolelta vain yksi kvartsi ja siellä raja-alue epäselvä.

Kartta s. 36



Yllä: asuinpaikkapeltoa kuvan etualalla. Takana vas. Ristelin talo. Kuvattu etelään.

Oik: asuinpaikka notkelman takana peltorinteessä tien varrella. Kuvattu koilliseen.



SYSMÄ 145 SYRJÄLÄ

Rauh.lk: 2

Ajoitus: kivikautinen
Laji: asuinpaikka

Kartta: 3122 04 LIIKOLA, x: 6830 37 y: 3433 55 z: 91 ±1 m

Tutkijat: Jussila & Poutiainen 2006 inventointi

Löydöt: KM 36134, 9 kpl, kvartsi-iskoksia, Jussila & Poutiainen 2006, diar. 6.11.2006.

Sijainti: Paikka sijaitsee Sysmän kirkosta 9,7 km pohjoiseen, Liikolassa, Kirkjärven pohjoispään koillispuolella, ojan pohjoispuolisella pellolla.

Huomiot: Pellossa selvästi rajautuvalla alalla kvartseja. Osa kvartseista vaikuttaa hieman pyörityneiltä, mahdollisesti Päijänteen transgression alle jäänyt paikka.

Kartta seur. sivulla



Asuinpaikkapeltoa, kuvattu länteen.

SYSMÄ 146 KIRKJÄRVI N

Rauh.lk: 2

Ajoitus: kivikautinen
Laji: asuinpaikka

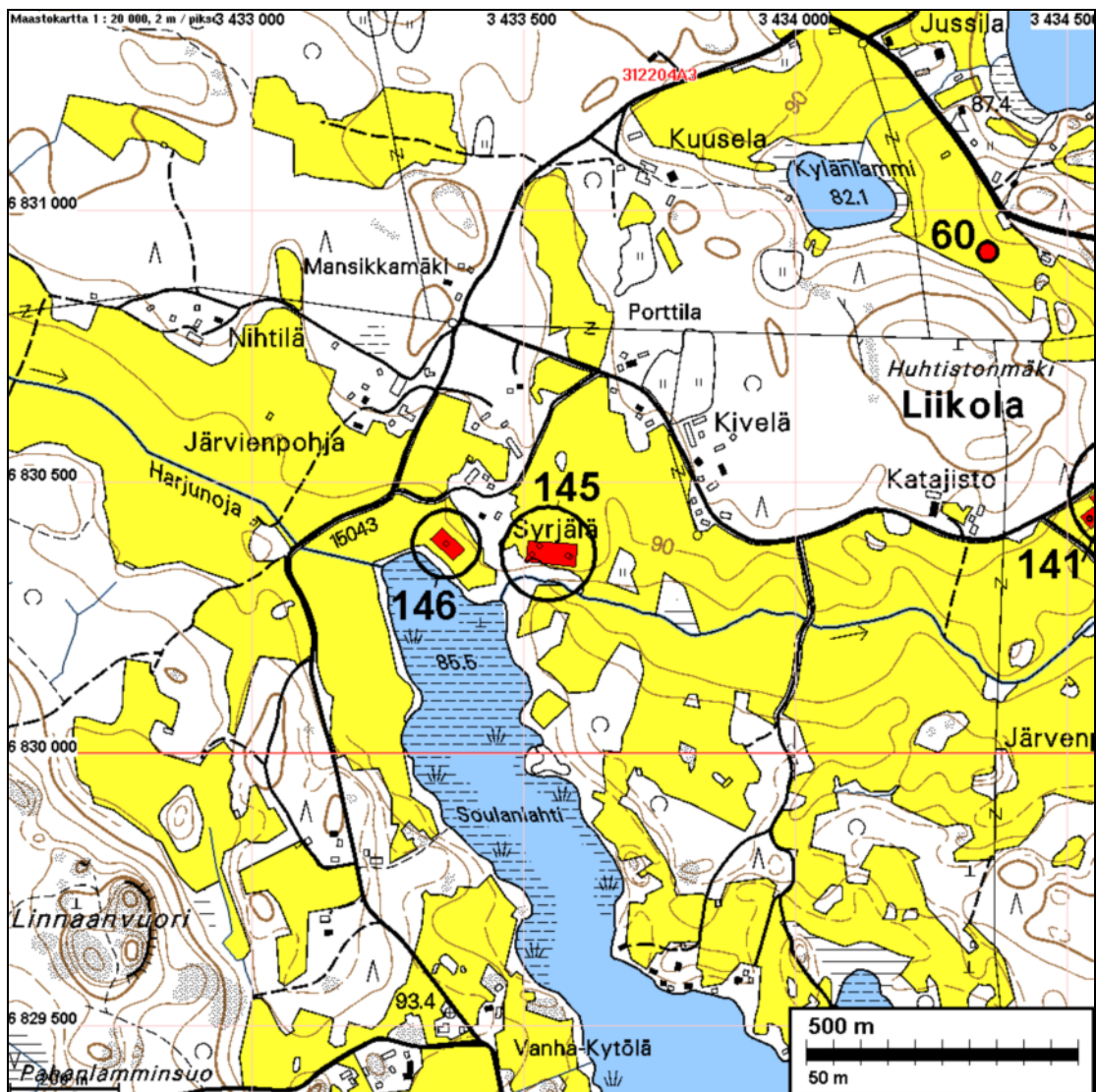
Kartta: 3122 04 LIIKOLA, x: 6830 38 y: 3433 35 z: 91 ±1 m

Tutkijat: Jussila & Poutiainen 2006 inventointi

Löydöt: KM 36135:1, 1 kpl, kvartsi-iskoksia, Jussila & Poutiainen 2006, diar. 6.11.2006, kaa-
reva retusoitu terä. :2, 4 kpl, kvartsi-iskoksia.

Sijainti: Paikka sijaitsee Sysmän kirkosta 9,6 km pohjoiseen, Kirkjärven pohjoispään koillispuolisella pellolla.

Huomiot: Kvartseja selvästi rajautuvalla suppeahkolla alalla pellossa.



SYSMÄ 147 PELTOLA E

Rauh.lk: 2

Ajoitus: kiviakautinen
Laji: asuinpaikka

Kartta: 3122 04 LIIKOLA, x: 6830 97 y: 3435 52 z: 84 ±1 m

Tutkijat: Jussila & Poutiainen 2006 inventointi

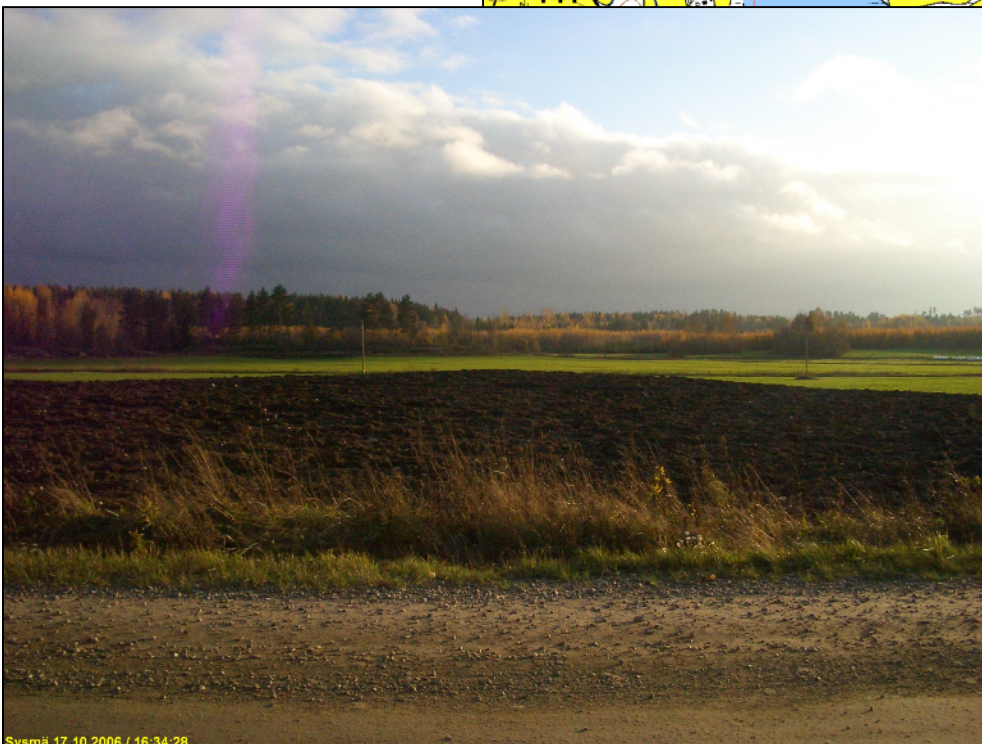
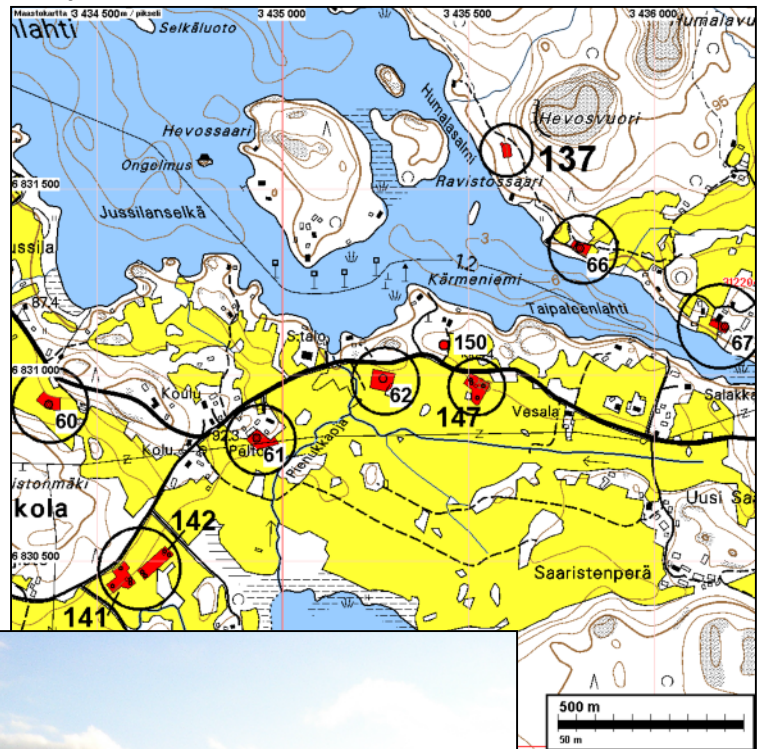
Löydöt: KM 36137:1, 8 kpl, kvartsi-iskoksia, Jussila & Poutiainen 2006, diar. 6.11.2006.

Sijainti: Paikka sijaitsee Sysmän kirkosta 11,2 km koilliseen, Liikolanlahden itäpään eteläpuolella, tien eteläpuolisella etelään laskevassa peltorinteessä.

Huomiot: Kvartseja pellossa selvästi rajautuvalla alalla.

Kartta myös s. 21

Kuva: Peltola E asuinpaikka pellossa kuvattuna tieltä etelään.



SYSMÄ 148 SÄRKIJÄRVENOJA

Rauh.lk: 2

Ajoitus: kivistinen
Laji: asuinpaikka

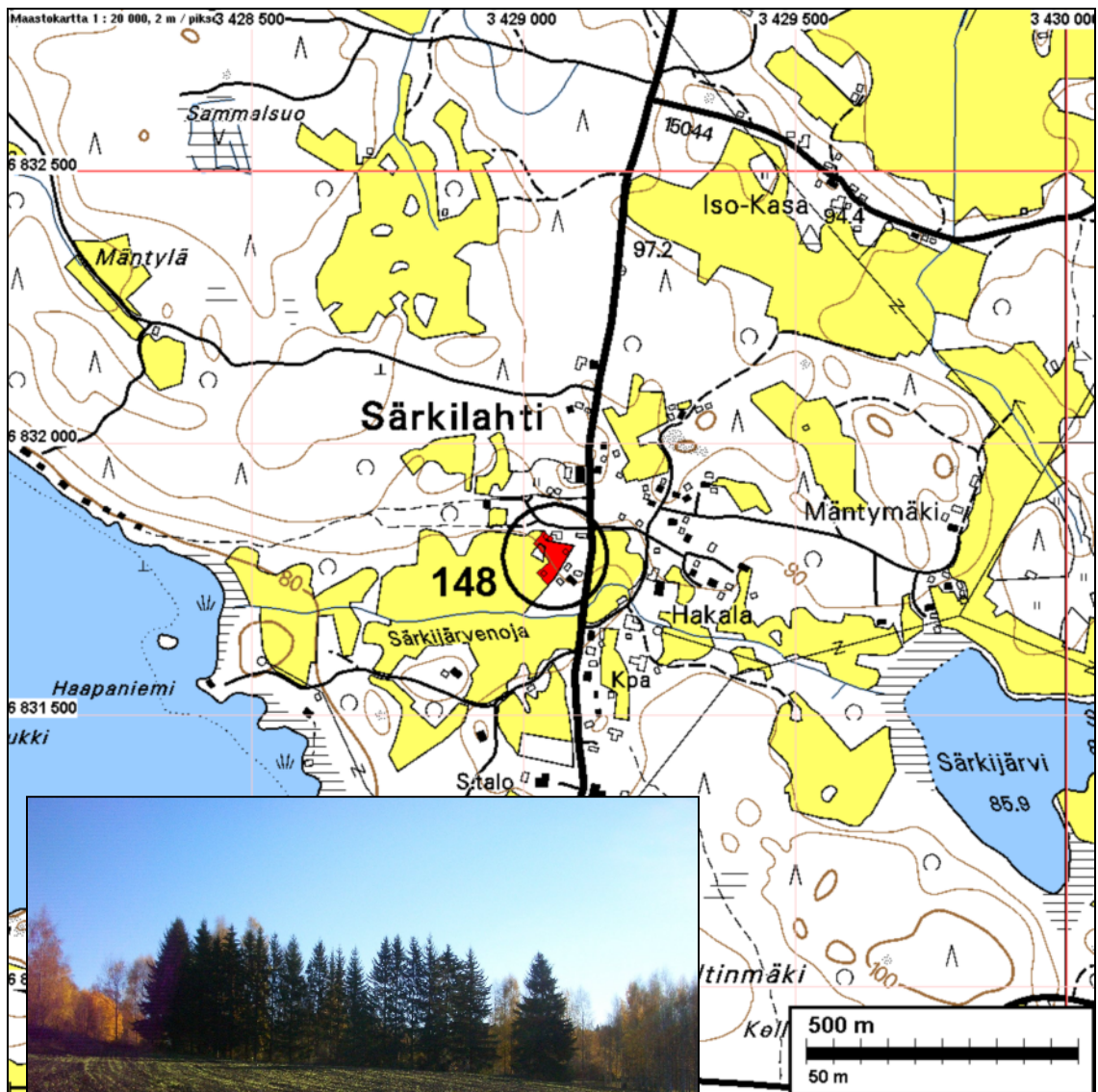
Kartta: 3122 01, x: 6831 79 y: 3429 05 z: 84 ±1 m

Tutkijat: Jussila & Poutiainen 2006 inventointi

Löydöt: KM 36138, 12 kpl, kvartsi-iskoksia, Jussila & Poutiainen 2006, diar. 6.11.2006.

Sijainti: Paikka sijaitsee Sysmän kirkosta 10,1 km pohjoiseen, Särkilahdessa, Päijänteen Karstalahden itäpohjukasta n. 500 m NE, pellon koilliskulmauksessa.

Huomiot: Kvartseja pellosta, kohtalaisen hyvin rajautuvalta alalta.



SYSMÄ 149 SUOJÄRVI HOILONVUORI

Ajoitus: ajoittamaton

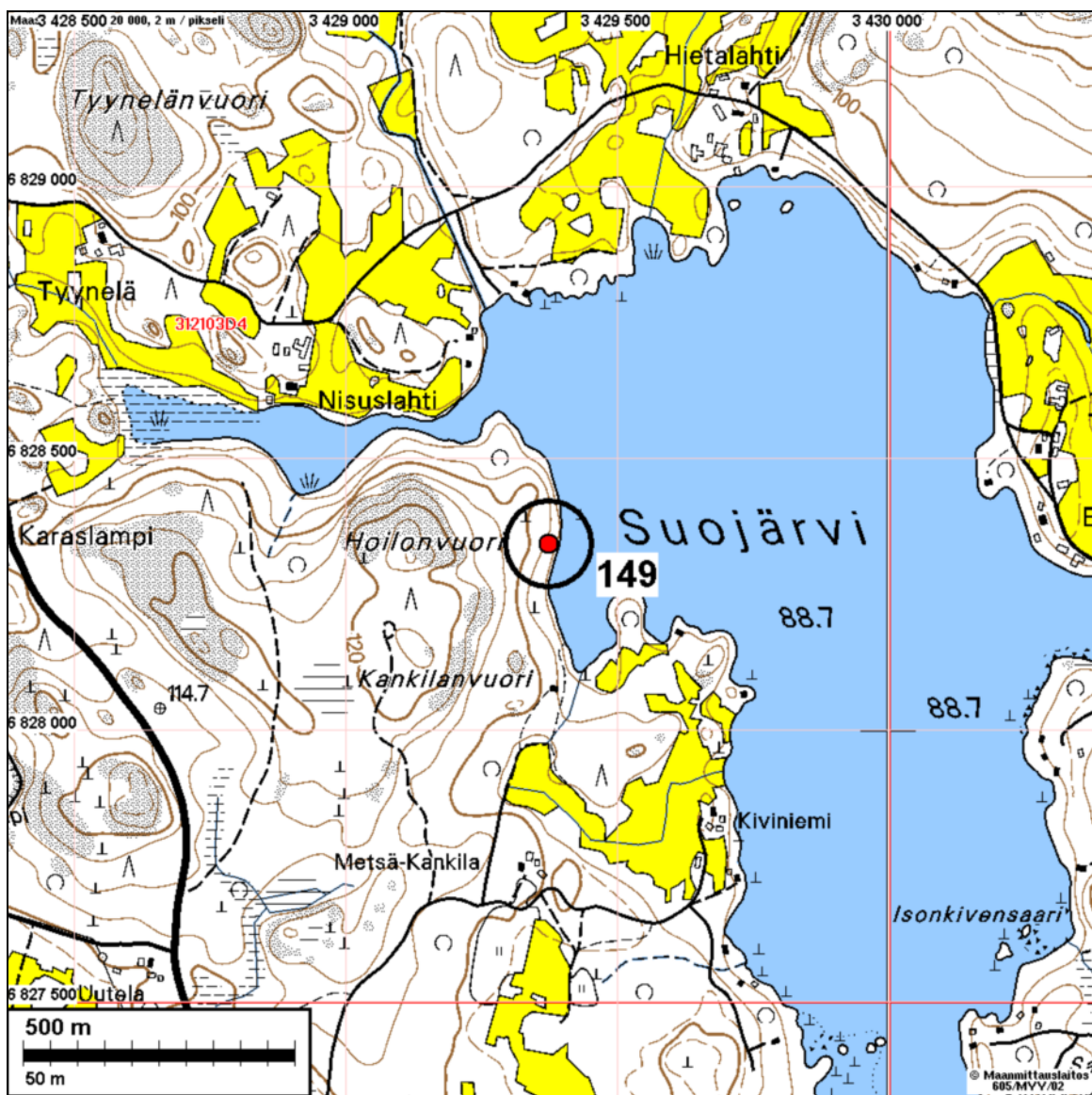
Laji: tunnistamaton: rökkiö

Kartta: 3112 03, x: 6828 33 y: 3429 37

Tutkijat: Jussila & Poutiainen 2006 inventointi

Sijainti: Paikka sijaitsee Sysmän kirkosta 6,7 km pohjoiseen, Suojärven pohjoisosan itärannalla, Hoilonvuoren juurella, aivan rannassa.

Huomiot: Paikalla on kaksi pientä kivirökkiötä, toinen rinteiden juurella ja toinen rinteessä aivan rannan tuntumassa. Rökkiöt vaikuttavat viljelyrökkiöiltä - vaikka paikka onkin sellaisille hieman outo. Kiukaita ne eivät liene.





Pieni kiviraunio rannan tuntumassa. Alla toinen raunio edellisestä n. 10 m päässä.



SYSMÄ 150 KÄRMENNIEMEN TYVI

Rauh.lk: 2

Ajoitus: historiallinen
Laji: asuinpaikka: kiuas, talonpohja

Kartta: 3122 04 LIIKOLA, x: 6831 08 y: 3435 43 z: 87 ±1 m

Tutkijat: Jussila & Poutiainen 2006 inventointi

Sijainti: Paikka sijaitsee Sysmän kirkosta 11,2 km koilliseen, Liikolanlahden eteläpuolella, Kärmenniemen kohdalla, rannasta n. 115 m, pellon länsipuolisessa metsässä, n. 40 m tiestä pohjoiseen

Huomiot: Paikalla on komea vanha kiuas, sammaleen ja heinän peittämänä. Päällä kasvaa suuria puita.

Kartta s. 21



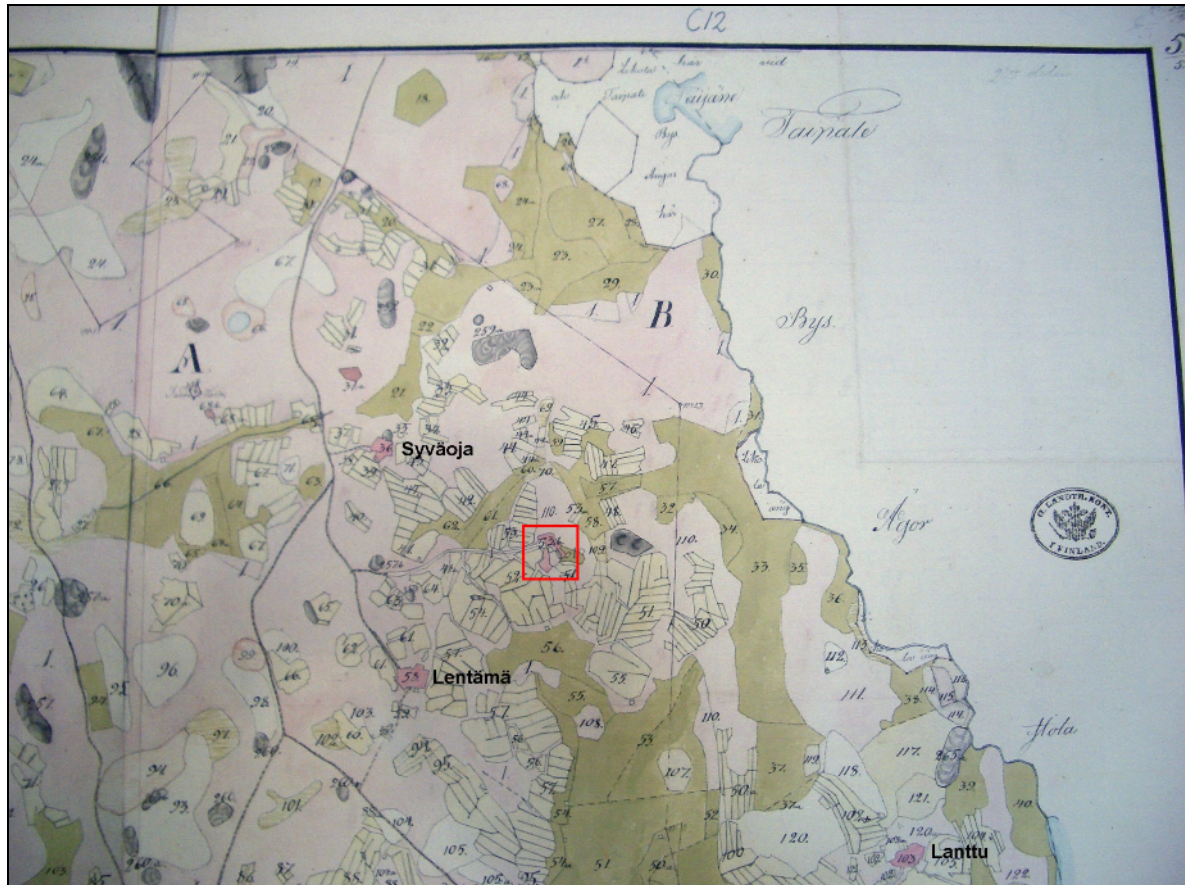
Syysmä 17.10.2006 / 18:06:04

Kiuas ja talonpohja

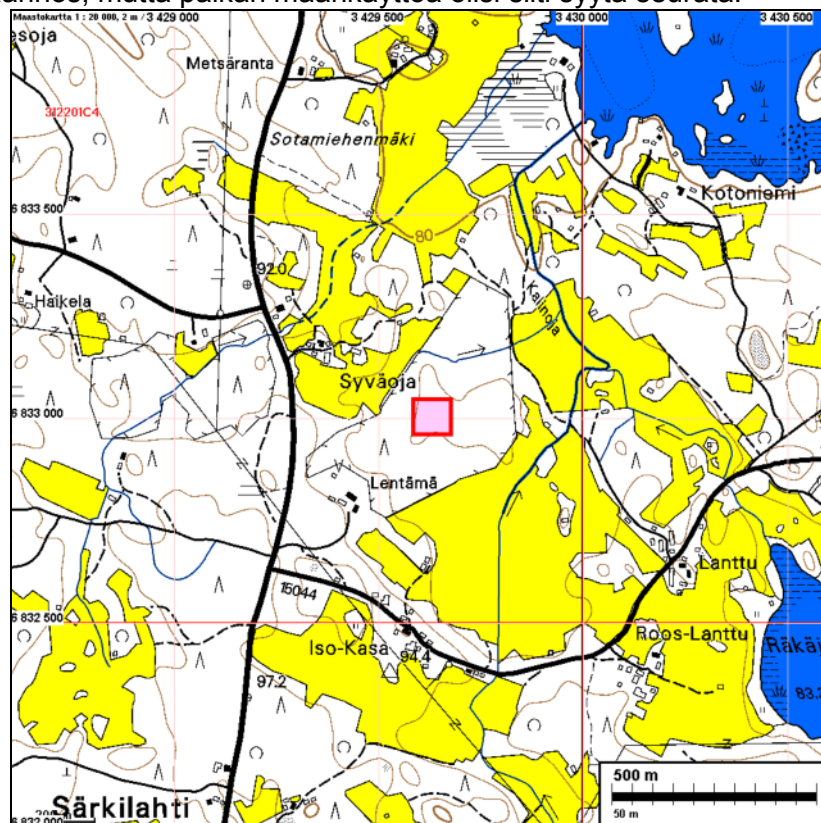


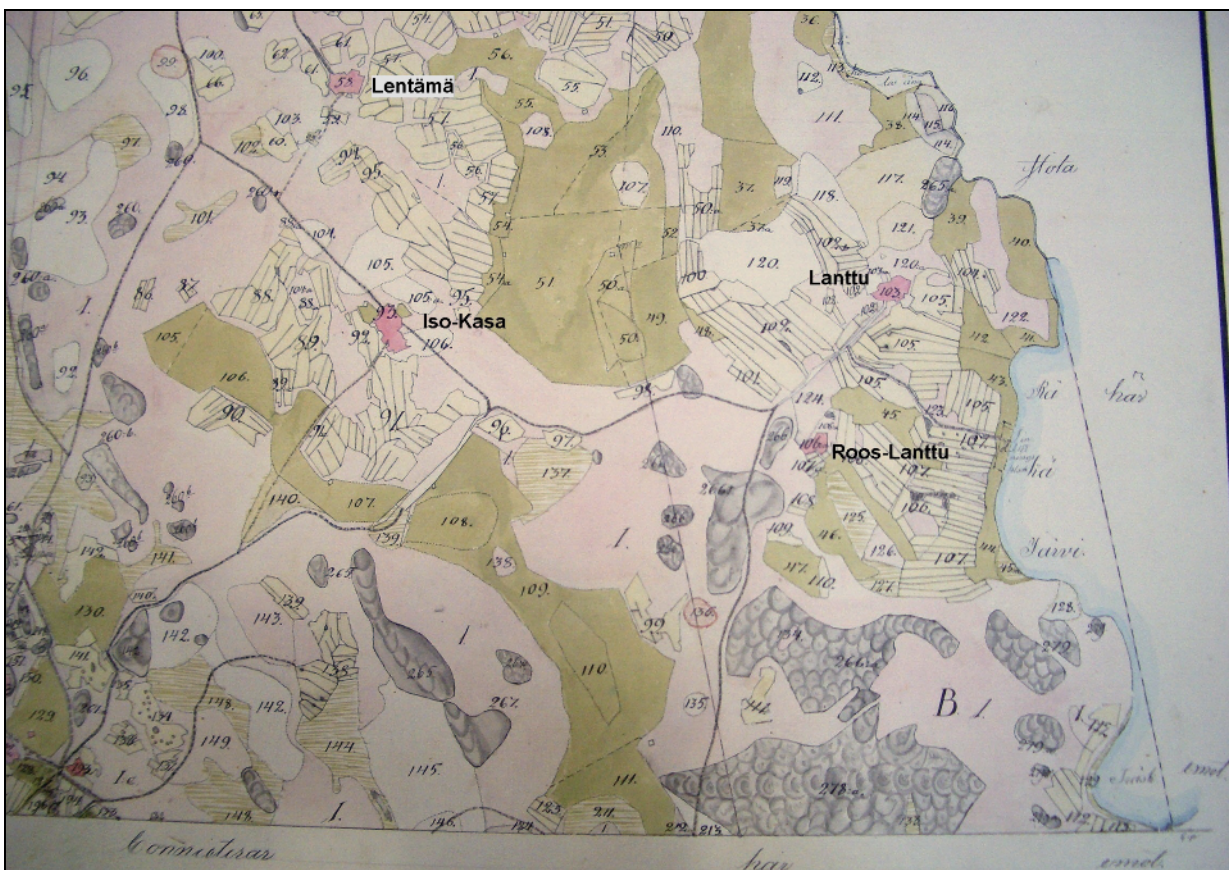
Syysmä 17.10.2006 / 18:07:04

1830-I maakirjakartat



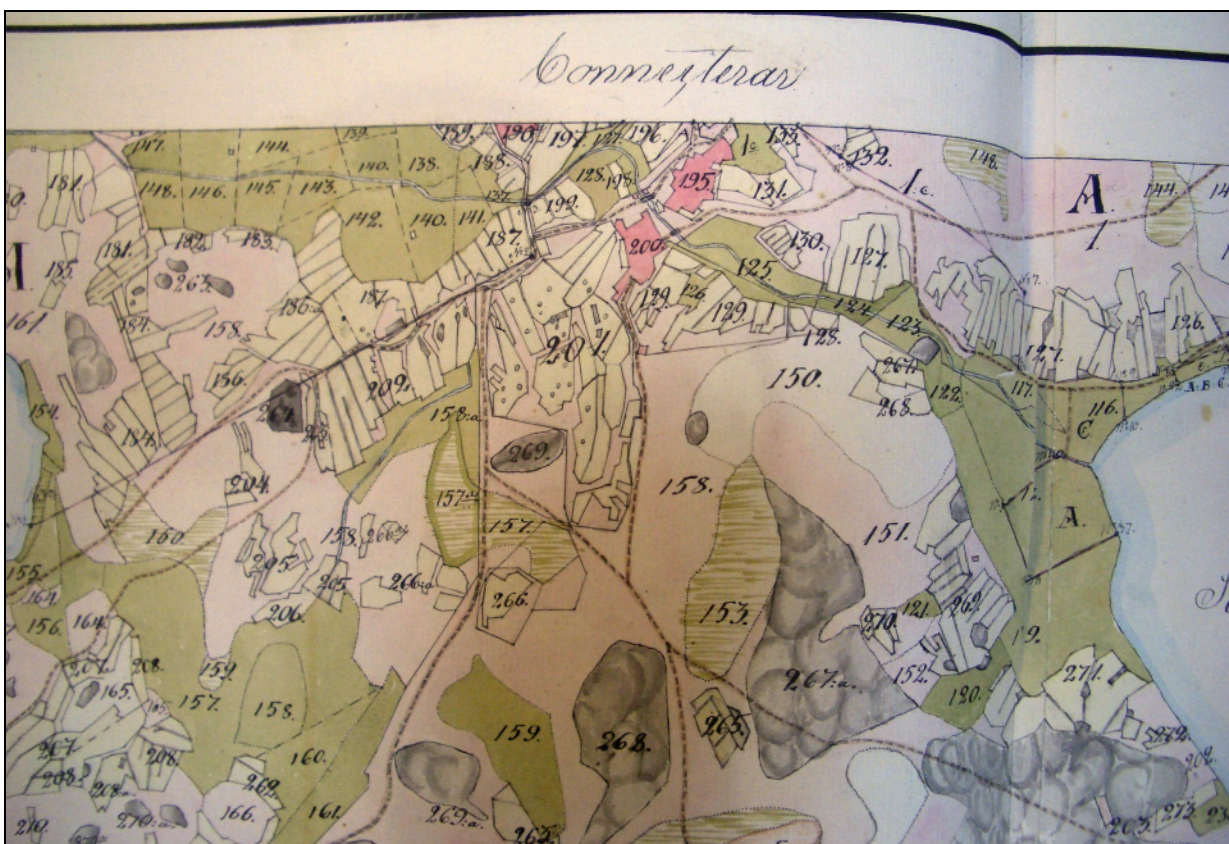
Maakirjakartta 1830, Särkilahden kylän koillisosa. Syväojan ja lentämän välillä, lännempänä on karttaan merkitty punainen tontti. Paikalla lienee 1830-luvun jälkeen autoitunut talonpaikka. Paikkaa ei tarkastettu inventoinnissa 2006. Mahdollinen tilan jäännös on nuori eikä sellaiseen muinaisjäännös, mutta paikan maankäyttöä olisi silti syytä seurata.



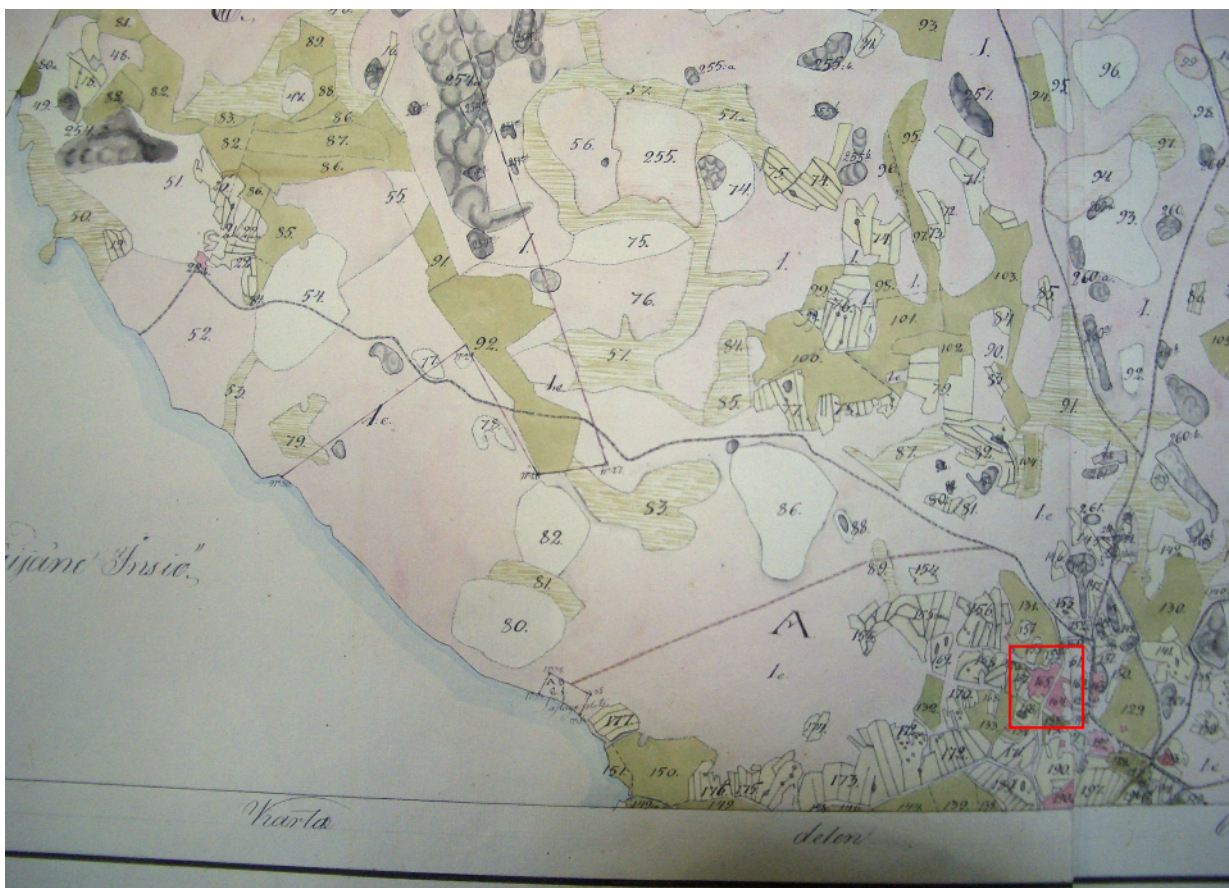


Särkilahden koillisosan eteläpuoli.

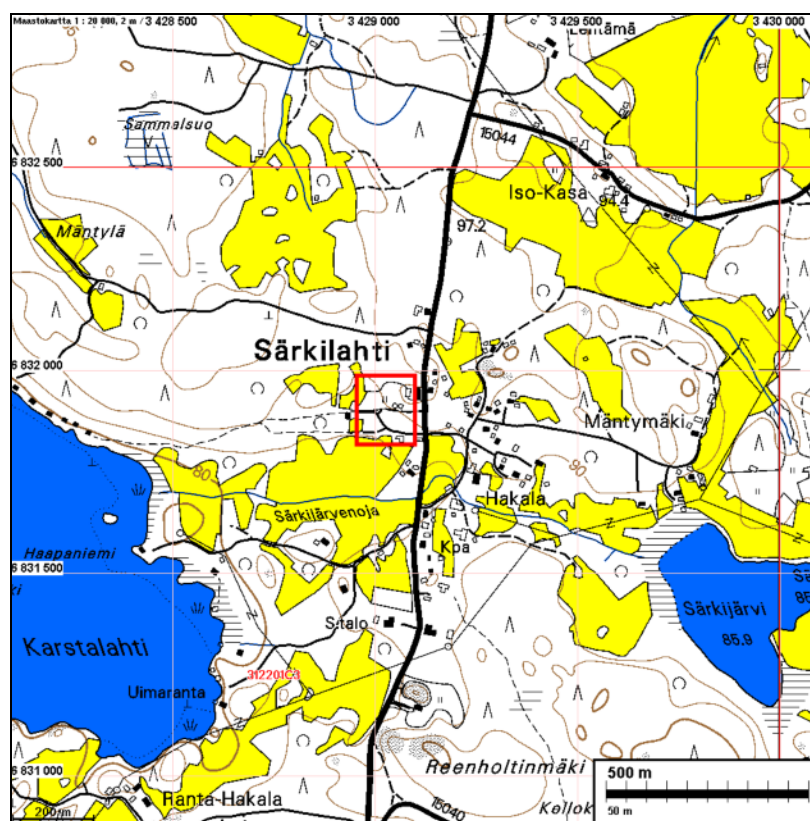
Kartalla näkyvien tilojen tontit ovat nykyisillä paikoillaan.

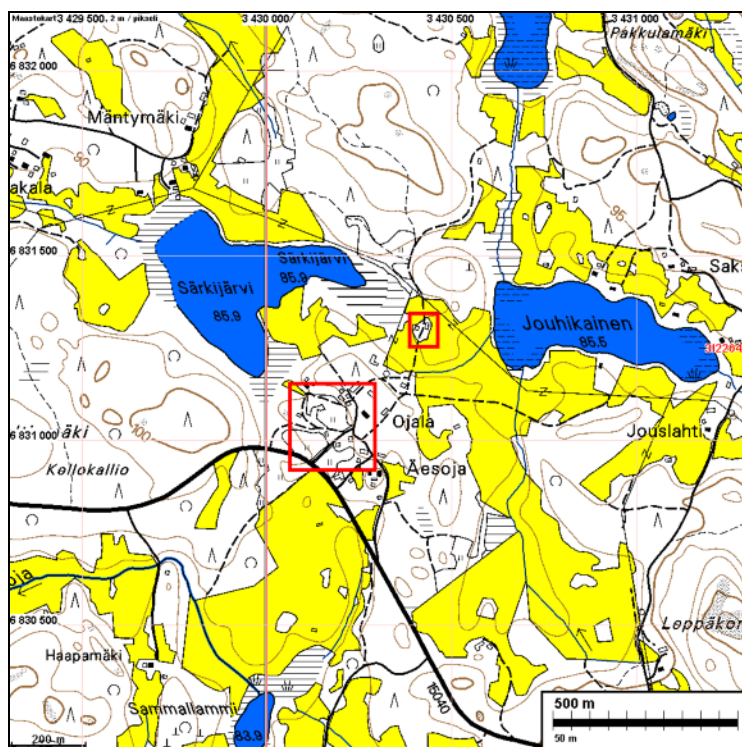
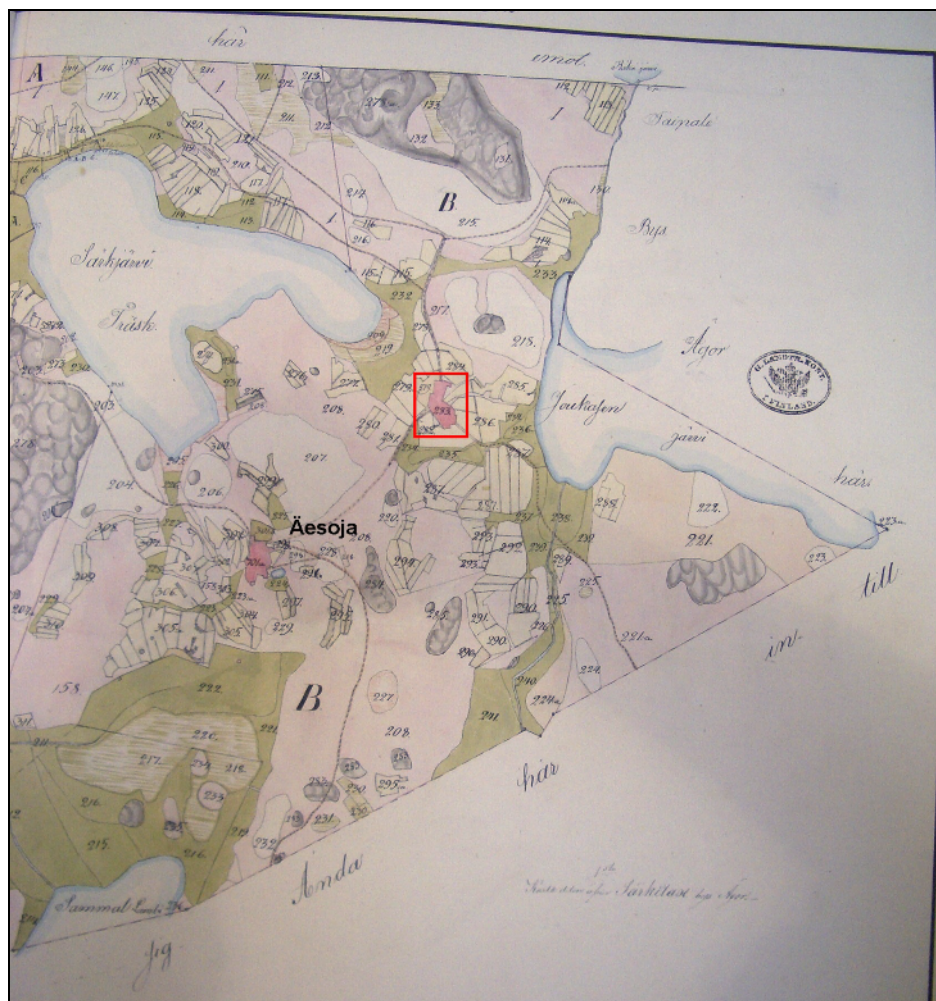


Särkilahden kyläkeskus. Kartalle merkityt punaiset tonttialueet nykyisten talojen ja pihojen alla.

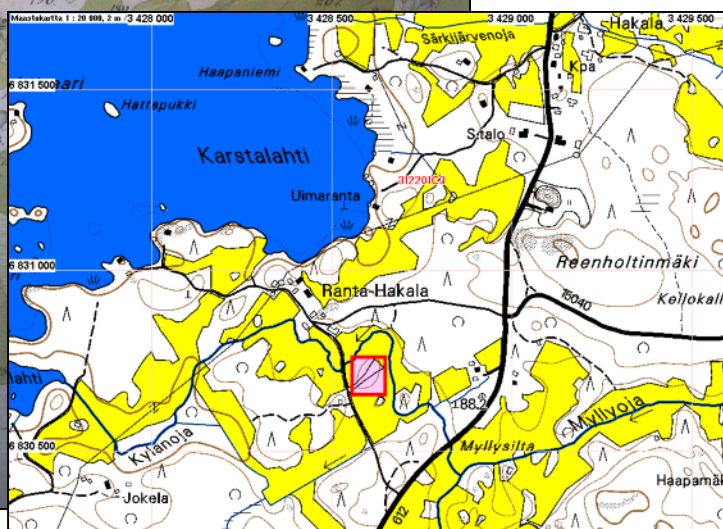


Särkilahden kyläkeskus kartan oikeassa alareunassa. Laaja tonttialue 1830 luvulla näyttäisi paikantuvan nykyisen rakennuksen länsipuolelle ja olevan näin nyt autiona, joskin kyllä pihapiirissä..





Särkijärven ja Jousikaisen välillä ollut talotontti on nyt autoitumassa. Paikalla on resentejä rakennuksia ja rakennusten jäänteitä. Aesojan vanha 1800-luvun tilakeskus on nykyisen tilakeskuksen alueella.



Ranta-Hakalan vanha talotontti on autoitunut 1830-luvun jälkeen. Paikalla on nyt jäljellä komea kivaita. Paikka on tutkimusalueen 2006 ulkopuolella, joskin aivan rajalla. Paikan suojelua olisi harkittava, sen nuoruudesta huolimatta. Paikan koordinaatit ovat:
y 3428 600 x 6830 700