

Tampere

Raholan kartanon alueen arkeologinen koekuopitus 2009



Hannu Poutiainen
Tapani Rostedt
Timo Jussila



Kustantaja: Tampereen tilakeskus Liikelaitos

Sisältö:

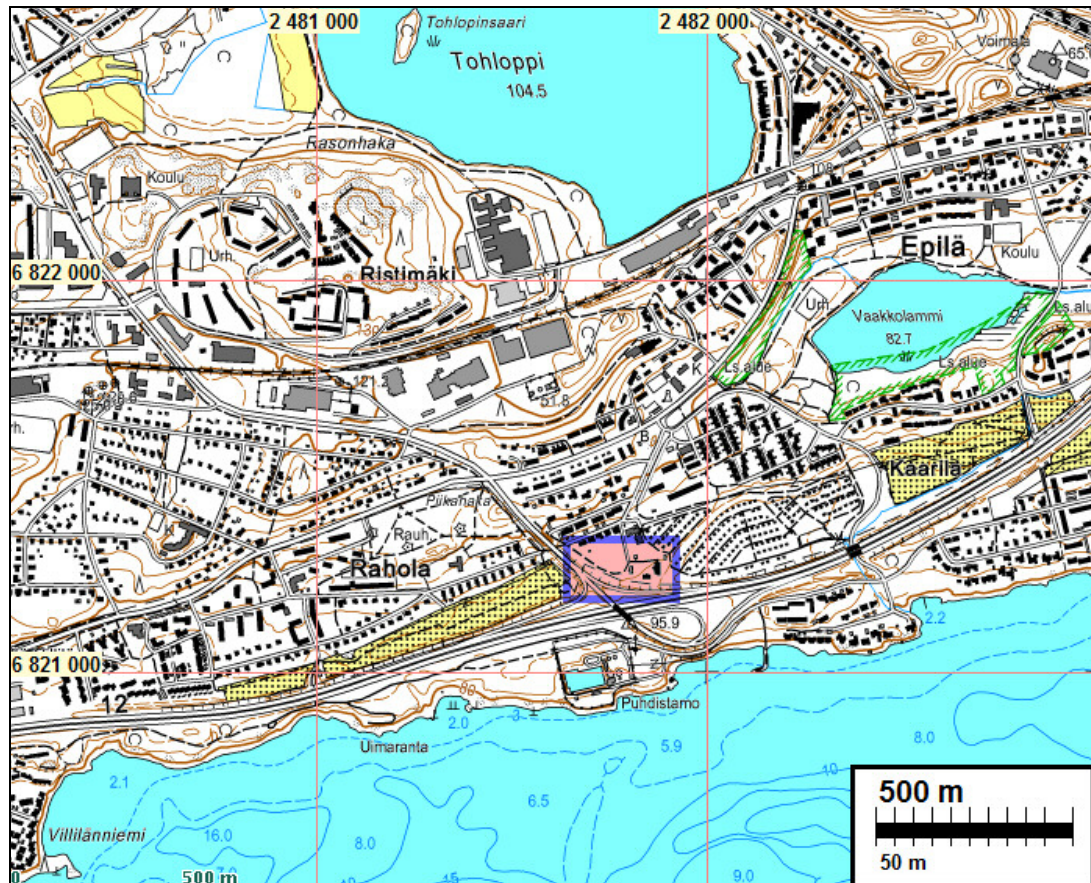
Perustiedot	2
Paikannuskartta	3
Tutkimus	3
Historiaa	3
Havainnot menetelmät ja tulokset.....	5
Kartta ja ilmakuva, koekuopat	6
Koekuoppaluettelo	8
Maanäytekairausluettelo	10
Koekuoppien koordinaatit	11
Valokuvia	12

Kansikuva: Raholan kartanon päärakennus ja etupihaa kuvattuna etelään.

Perustiedot

- Alue:** Raholan kartanon alueen asemakaavanmuutosalue rakentamattomilta osin, sisältäen kartanon piha-alueen.
- Tarkoitus:** Tarkistaa onko alueella muinaisjäännöksiä tai muita kaavaan mahdollisesti vaikuttavia jäänteitä, säilyneitä maakerroksia vanhasta Raholan kylästä ja säteristä.
- Työaika:** Kenttätyöaika: 29.5. – 1.6.2009.
- Kustantaja:** Tampereen kaupunki
- Tekijät:** Mikroliitti Oy, Hannu Poutiainen ja Tapani Rostedt.
- Aiemmat tutkimukset:** -
- Tulokset:** Alueelle tehtiin 36 koekuoppaa ja 16 kairausta josta tutkittiin maakerrokset ja esiintulleet löydöt. Koekuoppien paikat valittiin maaston ja kuopista tehtyjen havaintojen perusteella. Kuopitettava alue oli rajattu tilaajan toimesta mutta myös Pirkanmaan maakuntamuseon kanssa käydyn neuvottelun perusteella, joka katsoi, että kartanon pihamaa-alue olisi tutkittava. Alueen rakentamaton länsiosa oli moottoritien ja liittymän varrella suurelta osin täytemaata. Parin kuopan perusteella paksun täytemaakerroksen alla oli puhdas pohjamaa, hiekkaa. Alueen etelä- ja länsireunalla kulkee maakaasuputki. Alueella ei silmänvaraisen pinnallisen tarkastuksen, koekuoppien ja kairausten perusteella ole maaperässä säilynyt mitään vanhaan asutukseen selvästi liittyviä rakenteita. Kulttuurikerros oli hyvin sekoittunut ja siinä havaitut löydöt tavanomaista ja suhteellisen nuorta jätettä, kuten tiilenpaloja, fajanssia ym. Vanhasta 1700-luvun säteristä ja sitä vanhemmasta kylästä ei tutkitulla alueella ole säilynyt mitään muinaisjäännökseksi katsottavaa. 1700-luvun kartan perusteella kartano paikantuisi melko tarkoin nykyiselle paikalleen. On mahdollista, että vanhempi kylä olisi saattanut sijaita heti tutkitun alueen pohjoispuolella, josta täysi rakennettu ja siksi alueella ei mitään siihen viittaavaa havaittu.
- Lopputulokset:** alueella ei ole muinaisjäännöstä.

Paikannuskartta



Tutkimusalueen sijainti merkitty suorakaiteella.

Tutkimus

Historiaa

Raholassa oli vuonna 1543 viisi taloa joissa asui kaksi Ippistä ja kaksi Hannulaa. Viljelykset ja karjanhoito olivat vähäistä. Kylän nimi viittaakin joko kalastukseen tai metsästyksen. Raholan säteriä ei ollut alunpitäen tarkoitettu omistajansa asumakartanoksi vaan se oli perustettu pelkäämään säterivapaudesta koituvien taloudellisten etujen vuoksi. Sieltä puuttuikin pitkään päärakennus. Raholan säteri perustettiin 1650-luvulla. Kuitenkin vasta 1670-luvun lopulla omistajat rakennuttivat viisi huonetta käsittävän asuinrakennuksen. Sitä ennen paikalla oli vain aitaus portteineen pihan ympärillä. 1767 kartano paikantuu arviolta +30 m tarkkuudella nykyiselle sijalleen tai hieman nykyistä pohjoisemmaksi tai etelämmäksi – vesistöä laskettu sitten kartan teon.



Ote 1700-luvun ns. Kuninkaankartasta. Rahola keskellä rannan tuntumassa.



Ote 1767 Raholan ja Villilän kartasta (signum H5 6/1-14)

Havainnot menetelmät ja tulokset

Havaintojen perusteella alueella on tehty viime vuosien ja vuosikymmenien aikana suhteellisen mittavia maansiirto- ja rakennustöitä joiden yhteydessä maata on kaivettu siirrelty viety pois ja kasattu sekä tasattu (maantie rampeineen kaasuputkilinja rakennusten purkamista ja niiden sijaintipaikkojen täyttämistä ja tasoittamista). Parhaiten em. vaikutukselta on säästynyt kartanon sisäpiha kasvimaaineen.

Kaavoitettava alue tutkittiin kattavasti käyttäen pääasiallisena menetelmänä koekuopitusta. Koekuoppien koko oli n. 40-50 x 40-50 cm. Kuopat kaivettiin 45-90 cm syvyyteen tilanteen mukaan, pyrittiin saamaan näkyviin ns. ”puhdas” pohjamaa (ks. koekuoppaluettelo). Kaivettu maaines seulottiin (verkon silmäkoot 4 mm ja 5 mm). Kaikki löydöt (lähes 300 kpl) otettiin talteen tutkittiin. Luetteloitavaa ja kokoelmiin säilytettävää löytöaineistoa ei kuitenkaan tavattu koekuopissa. Koekuoppia kaivettiin yhteensä 38 kpl (taulukko 1). Ne keskitettiin niille kohdille jotka on suunniteltu rakennettaviksi ja/tai niille kohdille jotka ovat säästyneet myöhemmän maankäytön maaperän kerrostumia tuhoavalta vaikutukselta. Koekuopitusta täydennettiin maanäytekairauksilla (taulukko 2) joita tehtiin järjestelmällisesti ja kohdennetusti 16 kpl. Lisäksi tehtiin normaalia silmänvaraista havainnointia sekä haastateltiin informantteina kartanorakennuksessa asuvia henkilöitä. Ympäristö työn vaiheet ja muutamit koekuopat ja niiden löydöt valokuvattiin digitaalisesti. Koekuoppien ja kairapisteiden paikat mitattiin GPS-laitteella (SiRF III prosessori WaaS tarkennus, tarkkuus tällä paikalla n. ±3 m)

Eniten löytöjä tuli kartanon sisäpihan ja sen sivurakennusten liepeiltä. Seuraavaksi eniten löytöjä saatiin tutkimusalueen länsiosan metsittyneeltä peltoalueelta. Kaikki löydöt edustavat suhteellisen myöhäistä historiallista aikaa sekä ovat sellaisia joita normaalisti esiintyy agraariympäristössä maatalojen pihamailla niiden liepeillä ja lähipeltoilla. Koekuopitukset ja kairaukset tehtiin niin tiheästi ja sellaiseen syvyyteen että voitiin selvittää mahdollisten kulttuurikerrosten ja maanalaisten rakenteiden olemassaolo. Tehtävä oli sikäli selvä ja mutkaton tehdä että alkuperäinen maalaji alueella on lajittunutta ja lähes kivetöntä hienoa hiekkaa. Siinä mahdolliset kulttuuriperäiset anomaliat – kulttuurikerrokset kiveykset jne. - erottuvat yleensä hyvinkin selvästi. Sellaisista ei kuitenkaan alueella tehdyssä maastonselvityksessä havaittu mitään viitteitä.

Porvoossa 21.6.09

Timo Jussila

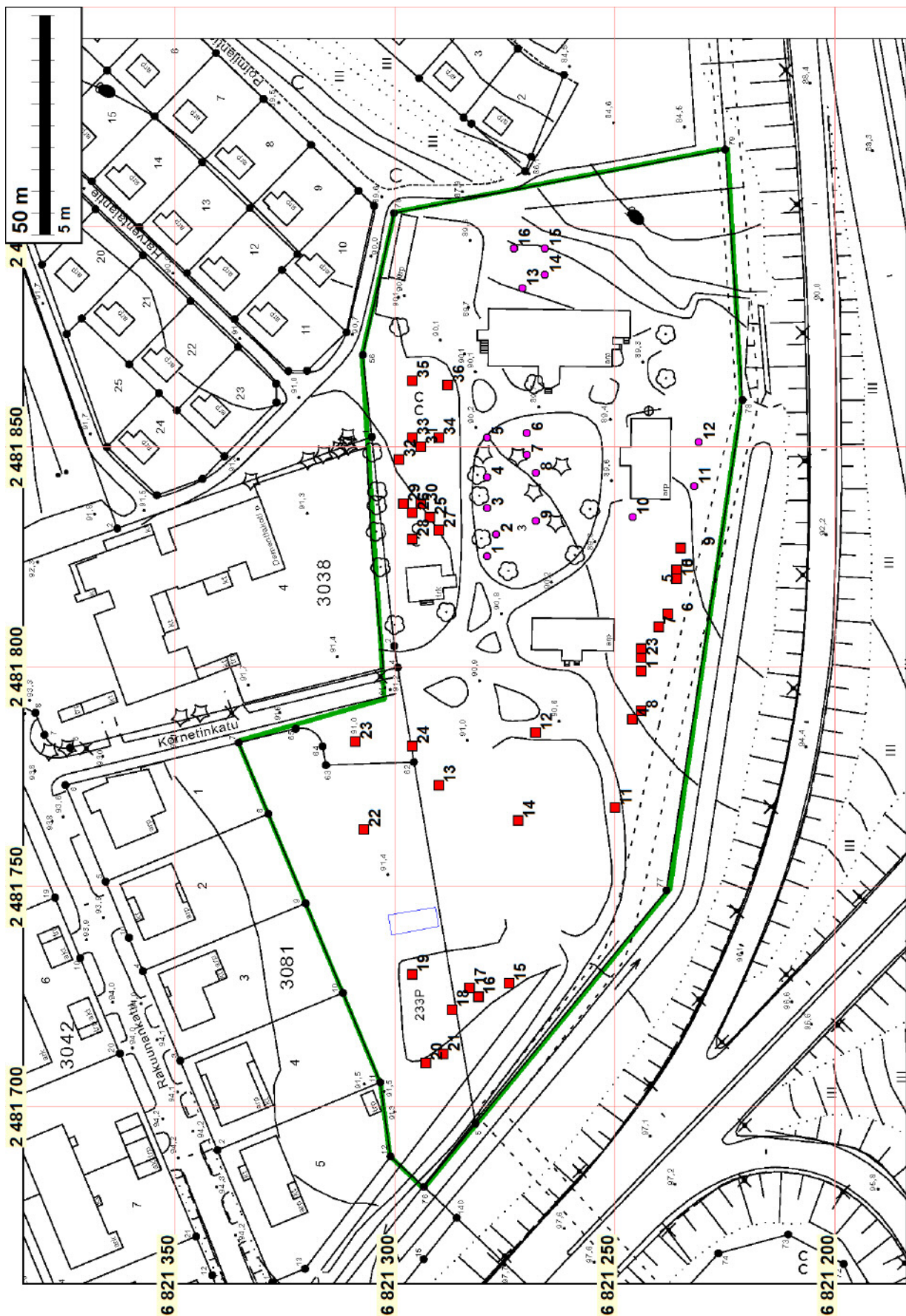
Lähteitä:

Saarenheimo J. Vanhan Pirkkalan historia.

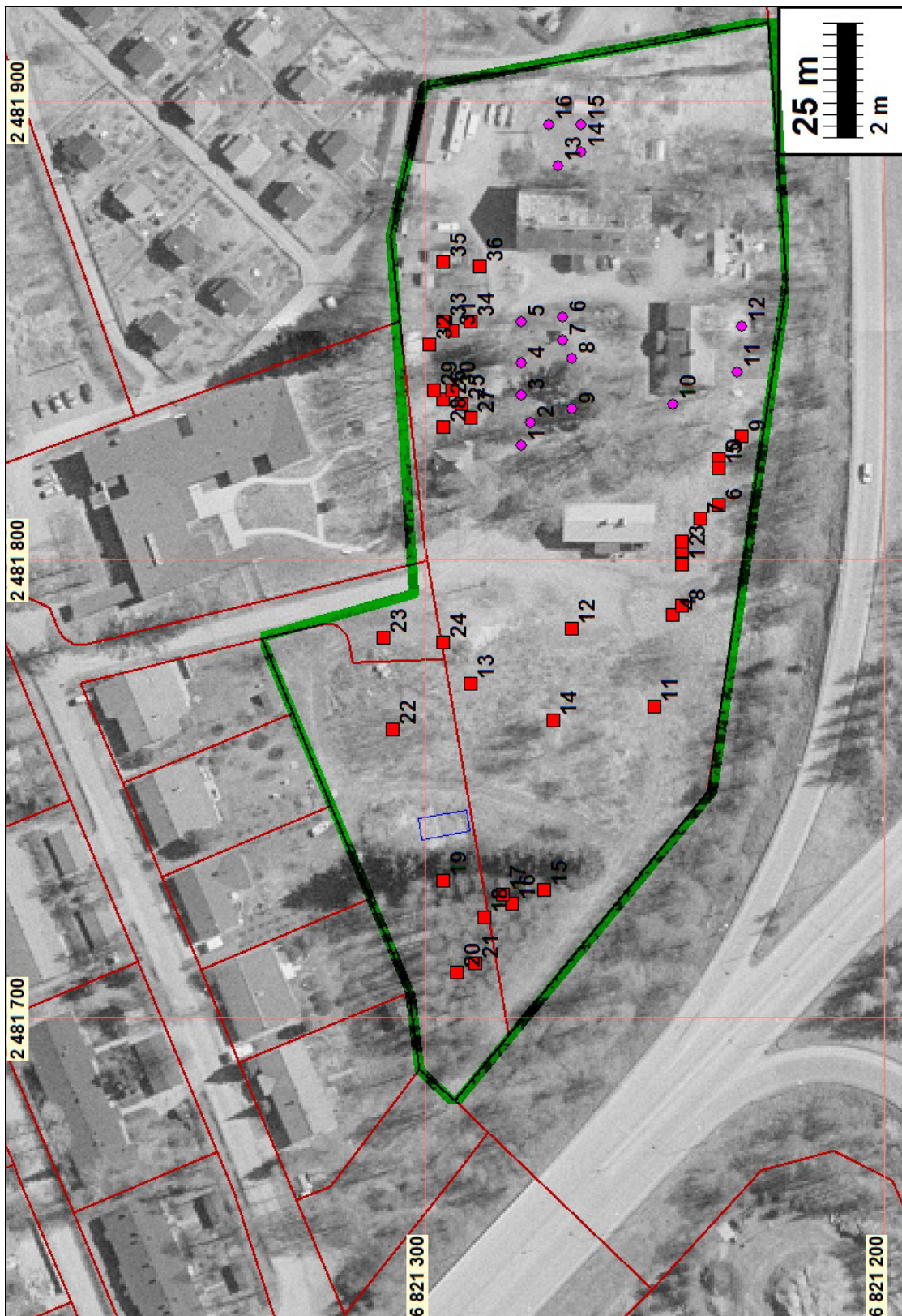
Suvanto S. Talonpoikainen Tampere keskiajalta 1600-luvun puoliväliin. Tampereen historia I.

Vaiheet ennen 1840-lukua.

Kartta ja ilmakuva, koekuopat



Koekuopat punainen neliö, ja kairauspaikat sinipun. ympyrä. Numerot viittaavat kuoppa-kairausluetteloon. Tutkimusalue rajattu vihreällä. Sininen suorakaide lännessä (alhaalla) on vanhan navetan tms. ulkorakennuksen jäänteet.



Koekuopat punainen neliö, ja kairauspaikat sinipun. ympyrä. Numerot viittaavat kuoppa-kairausluetteloon. Tutkimusalue rajattu vihreällä. Sininen suorakaide lännessä (alhaalla) on vanhan navetan tms. ulkorakennuksen jäänteet.

Koekuoppaluettelo.

hHk = hieno hiekka, Hk = hiekka, Hm = humus, Ht = hieta, ki = kivinen

Nro	Maalaji	Syv. cm	Kok. syv. cm	Löydöt	
					Kpl
1	Ruokamulta (hHk+Hm)	45	70	Leikattua nahkaa	3
	Hieno hiekka	25		Punasavikeramiikkaa	2
2	Ruokamulta	32	72	Kirkas ikkunalasi	3
	Ht	40		Punasavikeramiikkaa	1
3	Ruokamulta	50	90	Kirkas ikkunalasi	4
	hHk	40		Vihertävää ikkunalasia	1
4	Täyttö/tasoiuskerros	48	91	Kirkas lasiastianpala	1
	Ruokamulta	3		Tiiltä	1
5	Ruokamulta	28	83	Palamaton eläimen putki- luu	16
	hHk	35		Tiiltä	7
6	Ruokamulta	40	85	Vihertävää astialasia	1
	Värjäätynyt Hk	20		Pullolasia	2
7	Ruokamulta	31	71	Leikattua nahkaa	1
	hHk	40		Kirkas ikkunalasi	3
8	Täyttö/tasoiuskerros	30	56	Tiiltä	4
	hHk	26		Palamaton eläimen putki- luu	1
9	Täyttö/tasoiuskerros	23	47	Rautanaula	1
	Tumma täyttö/ tasoiuskerros	7		Rautamöykky	1
10	Ruokamulta	41	65	Kirkas ikkunalasi	4
	hHk	24		Tiiltä	3
11	Ruokamulta	37	67	Pullolasia	1
	hHk	30		Alumiinia	1
12	Sekoittunut kerros	100	110	Tiiltä	5
	hHk	10		Rautanaula	1
13	Ajettu Hk	23	57	Fajanssia	1
	Kivinen ruokamulta	4		Tiiltä	4
14	Täyttökerros (kiHk)	35	82	Rautavarras	1
	Ruokamulta	2		Tiiltä	10
	hHk	45		-	

15	Täyttökerros (Hk)	85	85	-	
16	Ruokamulta	34	79		
	hHk	45		-	
17	Ruokamulta	33	78	Punasavikeramiikka	2
	hHk	45		Palanut luu	1
17b	”	”	”	Fajanssi	2
				Pullolasi	3
18	Ruokamulta	36	76	Fajanssi	2
	hHk	40		Tiiltä	1
19	Ruokamulta	33	73	Kirkas ikkunalasi	10
	hHk	40		Pullolasi	1
20	Ruokamulta	32	77		
	hHk	45		Pullolasi	2
21	Ruokamulta	33	78		
	hHk	45		Leikattu nahka	1
				Fajanssi	1
22	Ruokamulta	25	70		
	hHk	45		Pikeä	1
23	Tasoiuskerros (kiHk)	40	40	Tiili	
				Laastia	2
24	Tasoiuskerros (kiHk)	30	62		
	Ruokamulta	1			
	hHk	31		-	
25	Tasoiuskerros (kiHk)	37	67		
	hHk	30		-	
26	Ruokamulta	40	80	Kirkas ikkunalasi	3
	hHk	40		Vihert. ikkunalasi	1
				Rautanaula	1
				Posliini	1
				Fajanssi	1
				Pullolasi	1
27	Ruokamulta	38	83	Punasavikeramiikka	2
	hHk	45		Kirkas ikkunalasi	1
				Vihert. ikkunalasi	1
				Tiiltä	2
				Posliini	1
28	Sekoittunut kerros	25	75	Kirkas ikkunalasi	1
	Ruokamulta	10		Tiiltä	1
	hHk	40		Salaojaputkea	1
29	Sekoittunut ruokamulta	40	75		
	hHk	35		Tiiltä	3
30	Ruokamulta	36	76	Kirkas ikkunalasi	2
	hHk	40		Tiiltä	7
				Takonaula	1
				Pullolasi	2
31	Ruokamulta	33	73		
	hHk	40		Kiväärin hylsy	1
32	Ruokamulta	32	77	Punasavikeramiikka (kaa-	1
	hHk	45		keli)	2
				Punasavikeramiikka	4

33	Ruokamulta hHk	25 45	70	Kirkas ikkunalasi	2
				Vihert. ikkunalasi	7
				Tiiltä	1
				Palamaton eläimen luu	1
				Rauta-avain	
34	Ruokamulta hHk	34 25	59	Punasavikeramiikka	2
				Tiiltä	4
				Fajanssi	1
				Posliini	1
				Pullolasi	1
35	Ruokamulta hHk	40 20	60	Punasavikeramiikka	1
				Vihert. ikkunalasi	5
				Tiiltä	6
				Rautanaula	3
				Pullolasi	1
36	Ruokamulta hHk	30 40	70	Punasavikeramiikka	7
				Kirkas ikkunalasi	15
				Vihert. ikkunalasi	13
				Tiiltä	20
				Rautavrras	1
37	Ruokamulta Sekoittunut kerros hHk	20 10 20	50	Posliini	1
				Pullolasi	1
				Punasavikeramiikka	2
				Kirkas ikkunalasi	2
				Tiiltä	3
				Leikattu nahka	1
				Fajanssi	2
				Kirkas ikkunalasi	
				Tiiltä	
				Palamaton eläimen putki- luu (Sus scrofa mc/mt)	6 8 10

Maanäytekairausluettelo.

Kairausvyvyys vaihteli välillä 50-80 cm. Puhtaan hiekan paksuutta ei mitattu. Hk = hiekka, Hm = humus

Nro	Maalaji	Paksuus cm
k1	Ruokamulta (Hk + Hm)	25
k2	Hk	
	Hm	5
	Hk	30
k3	Hm + sekoittunut kerros	20
	Hk	
	HmRuokamulta	25
k4	Hk	
	Ruokamulta	30
	Hk	

k5	Ruokamulta	50
	Hk	10
	Sekoittunut kerros	5
	Hk	
k6	Ruokamulta	30
	Hk	
k7	Ruokamulta	40
	Hk	
k8	Ruokamulta	40
	Hk	
k9	Ruokamulta	20
	Hk	
k10	Ruokamulta	40
	Hk	
k11	Ruokamulta	20
	Hk	
k12	Ruokamulta	18
	Hk	
k13	Ruokamulta	25
	Hk	
k14	Ruokamulta	25
	Hk	
k15	Ruokamulta	35
	Hk	
k16	Ruokamulta	35
	Hk	

Koekuoppien koordinaatit

<u>n</u>	<u>x</u>	<u>y</u>	<u>p</u>	<u>i</u>	<u>Koodi</u>
1	6821244	2481799	6825758	3322073	KK1
2	6821244	2481802	6825758	3322076	KK2
3	6821244	2481804	6825758	3322078	KK3
4	6821246	2481788	6825760	3322062	KK4
5	6821236	2481822	6825749	3322095	KK5
6	6821236	2481812	6825749	3322085	KK6
7	6821240	2481809	6825754	3322083	KK7
8	6821244	2481790	6825758	3322064	KK8
9	6821231	2481827	6825744	3322100	KK10
10	6821236	2481820	6825749	3322093	KK11
11	6821250	2481768	6825765	3322042	KK12
12	6821268	2481785	6825783	3322060	KK13
13	6821290	2481773	6825806	3322049	KK14
14	6821272	2481765	6825788	3322040	KK15
15	6821274	2481728	6825791	3322003	KK16
16	6821281	2481725	6825799	3322001	KK17
17	6821283	2481727	6825801	3322003	KK18
18	6821287	2481722	6825805	3321998	KK19
19	6821296	2481730	6825813	3322006	KK22
20	6821293	2481710	6825811	3321986	KK21
21	6821289	2481712	6825807	3321988	KK20
22	6821307	2481763	6825823	3322039	KK23

23	6821309	2481783	6825824	3322060	KK24
24	6821296	2481782	6825811	3322058	KK25
25	6821292	2481834	6825804	3322110	KK26
26	6821296	2481835	6825808	3322112	KK27
27	6821290	2481831	6825803	3322107	KK28
28	6821296	2481829	6825808	3322105	KK29
29	6821298	2481837	6825810	3322113	KK31
30	6821294	2481837	6825806	3322113	KK30
31	6821294	2481850	6825805	3322127	KK32
32	6821299	2481847	6825811	3322123	KK33
33	6821296	2481852	6825807	3322128	KK34
34	6821290	2481852	6825802	3322128	KK35
35	6821296	2481865	6825807	3322141	KK37
36	6821288	2481864	6825799	3322140	KK36

**Kairaus-
paikat**

1	6821279	2481825	6825792	3322101	K1
2	6821277	2481830	6825790	3322105	K2
3	6821279	2481836	6825791	3322112	K3
4	6821279	2481843	6825791	3322119	K4
5	6821279	2481852	6825790	3322128	K5
6	6821270	2481853	6825781	3322128	K6
7	6821270	2481848	6825781	3322123	K7
8	6821268	2481844	6825780	3322119	K8
9	6821268	2481833	6825780	3322108	K9
10	6821246	2481834	6825758	3322108	K10
11	6821232	2481841	6825745	3322115	K11
12	6821231	2481851	6825742	3322124	K12
13	6821271	2481886	6825781	3322161	K13
14	6821266	2481889	6825776	3322164	K14
15	6821266	2481895	6825775	3322169	K15
16	6821273	2481895	6825783	3322170	K16

Valokuvia



Alueen länsiosaa kuvattuna lounaaseen.



Kartanon länsipuolen pihamaata kuvattuna kaakkoon.



Kartanon pihapiirin lounaisnurkassa oleva vanha makasiini.



Tapani Rostedt (vas.) tutkii koekuoppaa Kartanon luoteispuolisessa puutarhassa



Hannu Poutiainen kaivaa koekuoppaa nro 34. Alla kuoppa 31.



Tapani Rostedt tutkii koekuoppaa.



Koekuoppa 11 – täytemaata ja alla puhdas hiekkamaa.



Löytöjä - nfajanssia, tiiltä, punasavikeramiikkaa (kansanomaisesti ns. kukkaruukkutavaraa),
ikkunalasia, raudanpaloja. – kaikki suhteellisen modernia tavaraa.

