

# Valkeakoski Lounaissuunnan osayleiskaava-alueen muinaisjäännösinventointi 2009



Timo Jussila



Kustantaja: Valkeakosken kaupunki

**Sisältö:**

<b>Perustiedot</b> .....	<b>2</b>
<b>Inventointi</b> .....	<b>3</b>
<b>Yleiskartta</b> .....	<b>3</b>
<b>Havainnot</b> .....	<b>4</b>
<b>Valto</b> .....	<b>5</b>
<b>Kartat</b> .....	<b>9</b>

**Kansikuva:** Taustalla Vallon vanha kylätontti missä kuvassa rakennusryhmä.

**Perustiedot**

**Alue:** Lounaispuolen osayleiskaava-alue: Valto, Säckisaari, Rauhaniemi. Ks. yleiskartta.

**Tarkoitus:** Tarkistaa riittävässä määrin, tihein pistokokein ja maastoltaan muinaisjäännöksille otollisilla alueilla onko kaavoitettavalla alueella muinaisjäännöksiä. Etsiä uusia muinaisjäännöksiä.

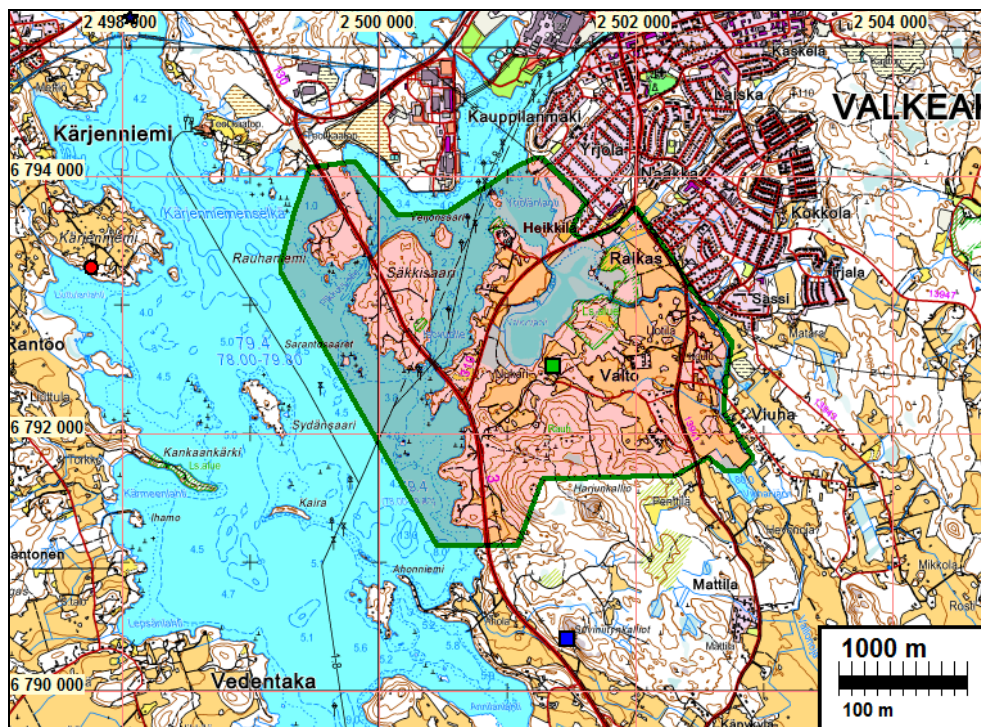
**Työaika:** Kenttätyöaika: 18.-20.5.2009.

**Kustantaja:** Valkeakosken kaupunki.

**Tekijät:** Mikroiitti Oy, Timo Jussila.

**Aiemmat tutkimukset:** -

**Tulokset:** Alueelta ei tunnettu ennestään muinaisjäännöksiä. Alueella yksi vanha kylätontti, Valto, joka suurimmaksi osaksi arkeologiselta kannalta tuhoutunut nykyisen asutuksen ja toimintojen alle. Pieni osa kylätontin liepeillä olevaa, 1756 kartalla tonttimaaksi merkittyä aluetta on arkeologin kannalta ehjänä jäljellä. Alueella on mahd. kellarikuopan jäännös ja mahd. kiukaan tms. jäännös. Kyseessä lienee kylän liepeillä ollut mäkitupa-asutus tms. Raportissa ehdotetaan em. säilynyttä aluetta harkittavaksi muinaisjäännökseksi. Muuta muinaisjäännökseen viittaavia havainnot ei saatu.



Tutkimusalue rajattu vihreällä. .



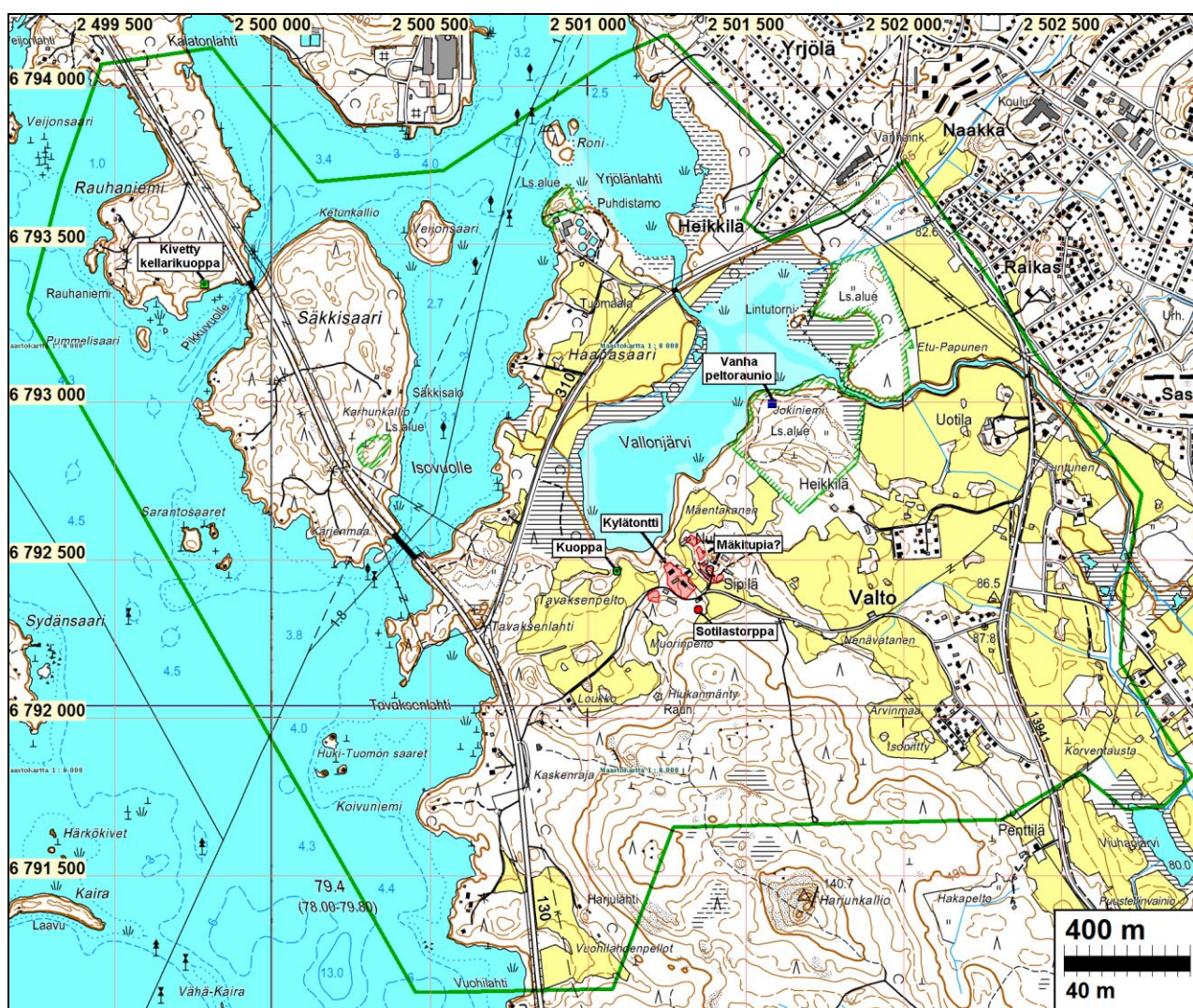
## Inventointi

Inventoinnin maastotyö suoritettiin toukokuun lopulla 2009. Alueen ainoa vanha kylätontti tarkastettiin perusteellisesti ympäristöineen, sekä metsät että pellot. Siitä tarkemmin luvussa "Valto". Muualla tutkittiin avoimia, kynnetyjä peltoja alueen länsiosassa ja Haapasaaressa, lähinnä kivikauden toivossa. Havaintomahdollisuudet olivat välttävät. Pellot olivat rutikuivia. Mitään esihistoriaan viittaavaa ei pelloissa havaittu. Säckisaaren rannat tutkiin kattavasti, paitsi mökkien piha-alueet. Saaren maasto on hyvin kivikoista, pääosin hienoaineksista moreenia. Aluksi sen rantojen läpikäynti vaikutti turhalta, mutta yllättäen siellä täällä rannan tuntumassa on vähäkivisiä, hiekkapohjaisia tasanteita, jotka mainiosti sopisivat esihist. pyyntikulttuurin lieri- tai asuinpaikoiksi. Nämä arkeologin kannalta suotuisat maaläntit olivat pienialaisia, yleensä aarin tai parin kokoisia. suhteellisen vähälläkin koekuopituksella, ilman onnen osuutta, olisi näiltä paikoilta asuinpaikan voinut havaita, mutta nyt ei runsaampikaan koekuopitus tuottanut mitään havaintoja esihistoriasta. Voin todeta, että Säckisaarella ei esihist. muinaisjäännöksiä ole. Muualla tutkimusalueella tarkastelin rantoja niiltä vähäisiltä osin kuin ne ovat vapaina, saamatta havaintoja esihistoriasta. Valton eteläpuolista laajaa metsäistä mäki-aluetta tutkin yhden muutaman tunnin kävelykierroksen verran.

Porvoossa 20.9.2009

Timo Jussila

## Yleiskartta



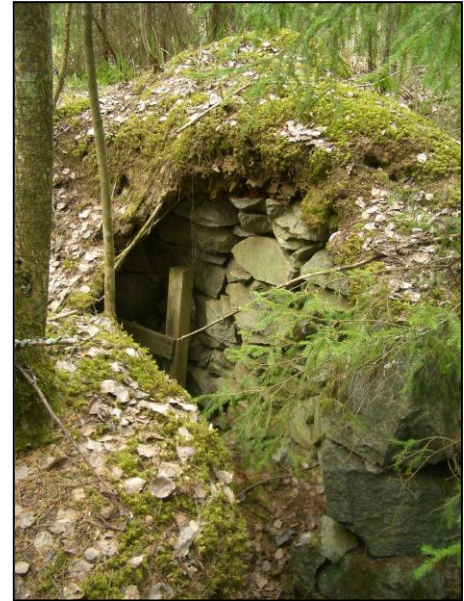
Yleiskartta jossa alueelta saadut havainnot. Valton 1700-I kylätontti merkitty vaal. punaisella.



### Havaintoja

Säkkisaaren etelärannalla on vanhan rakennuksen, kenties huvilan, jäänteet. Tiheässä vesakossa on graniittipaasista tehtyt nurkkakivet (joissa modernit porausjäljet). Niiden vieressä on kiviseen maaperän kaivettu syvä kellarikuoppa, jossa huolellisesti kivetyt seinät. Sitä on yritetty pitää kunnossa tai restauroida päätellen tuoreen näköisistä tukipalkeista kellarin sisällä. Kyseessä ei ole muinaisjäännös.

Sijainti: 6793371 2499786, 6797078 3338766. Ks. yleiskartta.



Ylh. kellarikuopan oivaukko

Vas: rakennuksen pohjajalari kuvan keskellä.

Vallonjärven kaakkoisrannalla, luonnonsuojelualueella Jokiniemessä on vanhan pellon jäännöksi sekä vanha ja sammaloitunut peltoraunio. Kyseinen pelto näkyy 1746 kartalla (s.). Peltoraunio iästä ei voi sanoa sitä eikä tätä. Kasvillisuudesta päätellen pelto kuitenkin hylätty vuosikymmeniä sitten, ennen sotia. Kivikasa on luonnonsuojelualueella eikä sitä uhkaa mikään, joten en sitä muinaisjäännöksi ehdota.

Sijainti: 6792997 2501586, 6796621 3340547.



Vallon kylätontin länsipuolella 160 m on pellon laidalla olevalla harjanteella kuoppa, Sen funktio on määrittämätön. Mahdollisesti pienen säilytyskuopan jäännöksi tai maanottokuoppa. Paikalla sellainen maaperä, että maanoksesta ei voi ikää päätellä. Vaikutelmaksi jäi, että kuoppa on suhteellisen nuori. Ei muinaisjäännöksi.

Sijainti: 6792465 2501093, 6796113 3340030.



## Valto

Varhaisin maininta Valto –nimestä on vuodelta 1443. Vuoden 1539 maakirjassa kylä Valto ja viisi taloa / isäntää. 1746 kartalla yhtenäisellä kylätontilla on neljä taloa. 1765 kartalla vahalla kylätontilla edelleen neljän talon tontit ja sen lounaispuolella erikseen viidennen talon tontti. Kylätontin eteläpuolella on sotilastorppa. Kylätontin koillispuolella, puronotkelman äärellä olevan kapean pellon takana, rinteeseen reunalle on merkitty tontteja. Kyseessä mahd. mäkituvat tms.

Vallon läheiset pellot tarkastin kattavasti. ne olivat paikalla käydessäni oraalla, mutta hyvin havainnoitavissa. En havainnut pelloissa juurikaan mitään, pari liitupiipun varren kappaletta, siinä kaikki. Vallon vanha kylätontti on kokonaisuudessaan kahden talon hoidettua pihamaata, siellä on ulkorakennuksia ym. Kylätontti on arkeologisessa mielessä kokonaan tuhoutunut. 1765 kartan talon 4 tontti, kylätontin lounaispuolella on vanhan hiekkakuopan kohdalla. Siitä ei ole mitään jäljellä – hiekkakuopassa on mm. muualta tuotuja puretun rakennuksen jäänteitä. Kuopan ympäristössä ei mitään vanhaan talonpaikkaan viittaavaa – hyvin kivistä maastoa.

Kylätontin koillispuolella, tonttimaaksi 1765 kartalla merkitty alue on eteläosiltaan täysin myllätty ja rakennettu. Mitään vanhan asutuksen jäänteitä ei siellä voi olla. Rakennusten pohjoispuolella, pellon ja rinteiden välillä on arkeologisessa mielessä ehjää aluetta, kuusimetsää. Metsässä havaitsin mahdollisen rakennuksen perustan, neljä kiveä jotka sopisivat nurkkakiviksi, kuopan, joka voisi olla kellarikuopan jäänteitä sekä sammaloituneen kasan jossa vanhaa tiiltä ja palanutta kiveä – ehkä kiukaan jäännös. Paikalla on ilmeisesti suhteellisen ehjänä (arkeologisoituneena) jäänteitä vanhasta pienimuotoisesta asutuksesta tms. Ehdotan metsä aluetta talousrakennuksen (etelässä) ja ladon (pohjoisessa) välillä harkittavaksi mahdolliseksi muinaisjäännökseksi. Tämä alue on jäljempänä olevalla maastokartalla merkitty sinisellä viivoituksella ja ilmakuvasa rajattu punaisella.

Mahd. rakennuksen pohjan, kellarikuopan ja kiukaan jäänteiden koordinaatit:  
6792525 2501367, 6796160 3340307. Kuvat alla:



Mahd. kellarikuopan jäänteet.





Mahd. kiukaan jäännös. Alla sen vieressä rak. pohjakiviä.



Yllä kuvatut jäänteet taustalla metsässä kuvan keskivaiheilla. Kuvattu itään.







Vallon kylätontti kuvattuna samalta paikalta kuin edellinen kuva, etelään. Alla kylätontin eteläosa (missä keltainen talo) lännestä



Alla: 1765 kartan lounaisen kylätontin osa (talo 4) on vanhaa hiekkakuoppaa.





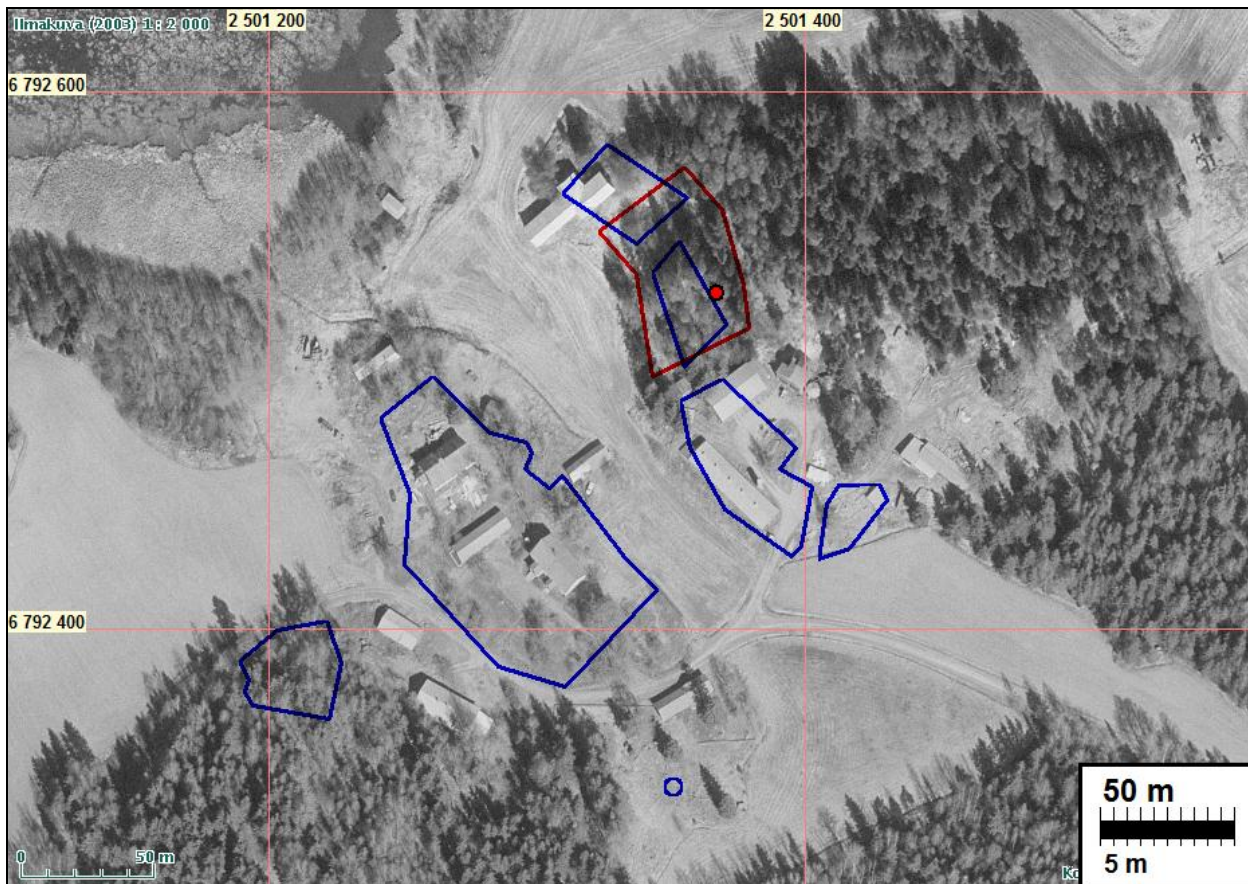
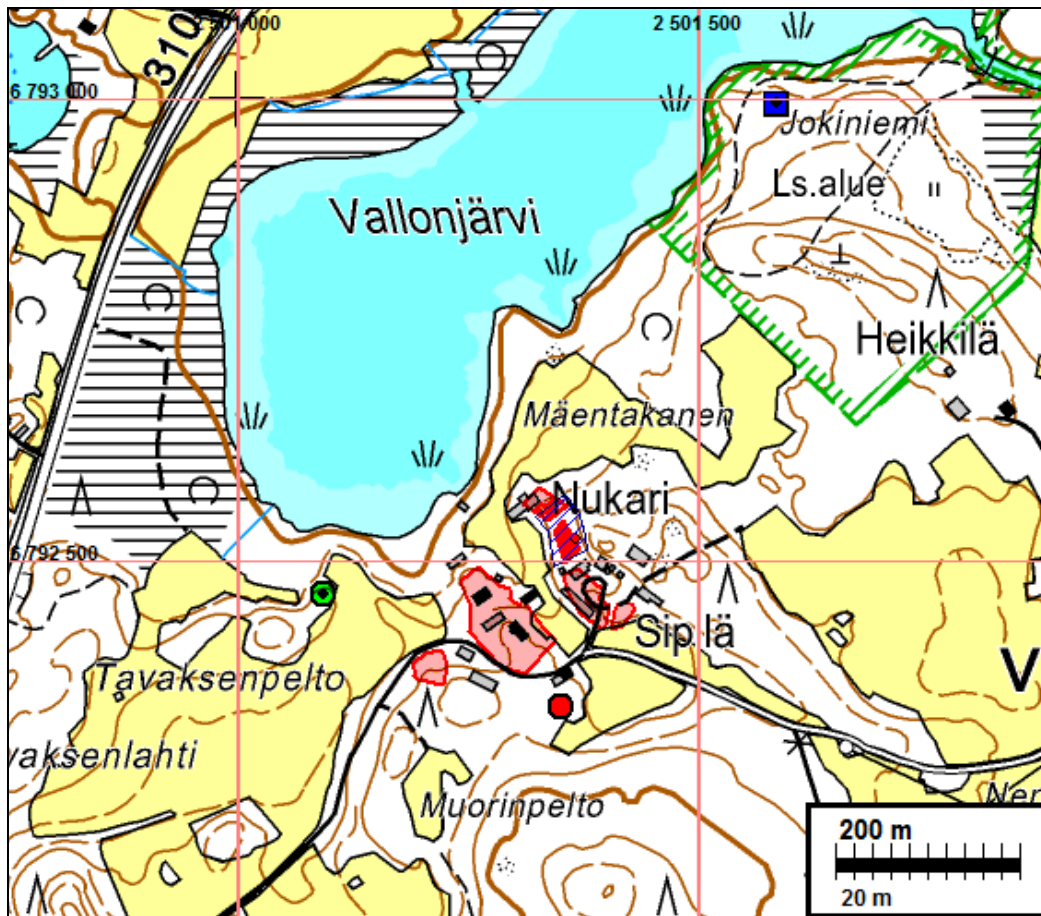
1765 kartan sotilastorppa kylätontin eteläpuolella on ilmeisesti nykyisellä sijallaan – punainen talo – tien varrella. Sen eteläpuolella kalliota jonka päällä hujan hajan, ilmeisesti täysin luontaisia kiviä ja lohkareita. Nykyisen rakennuksen lähistöllä ei mitään aiempaan rakennukseen viittaavaa.



Vasemmalla pellon takana vanha sotilastorppa (paikka missä sijainnut) ja oikealla Vallon kylätontin pohjoisosa. Kuvattu länteen.



## Kartat

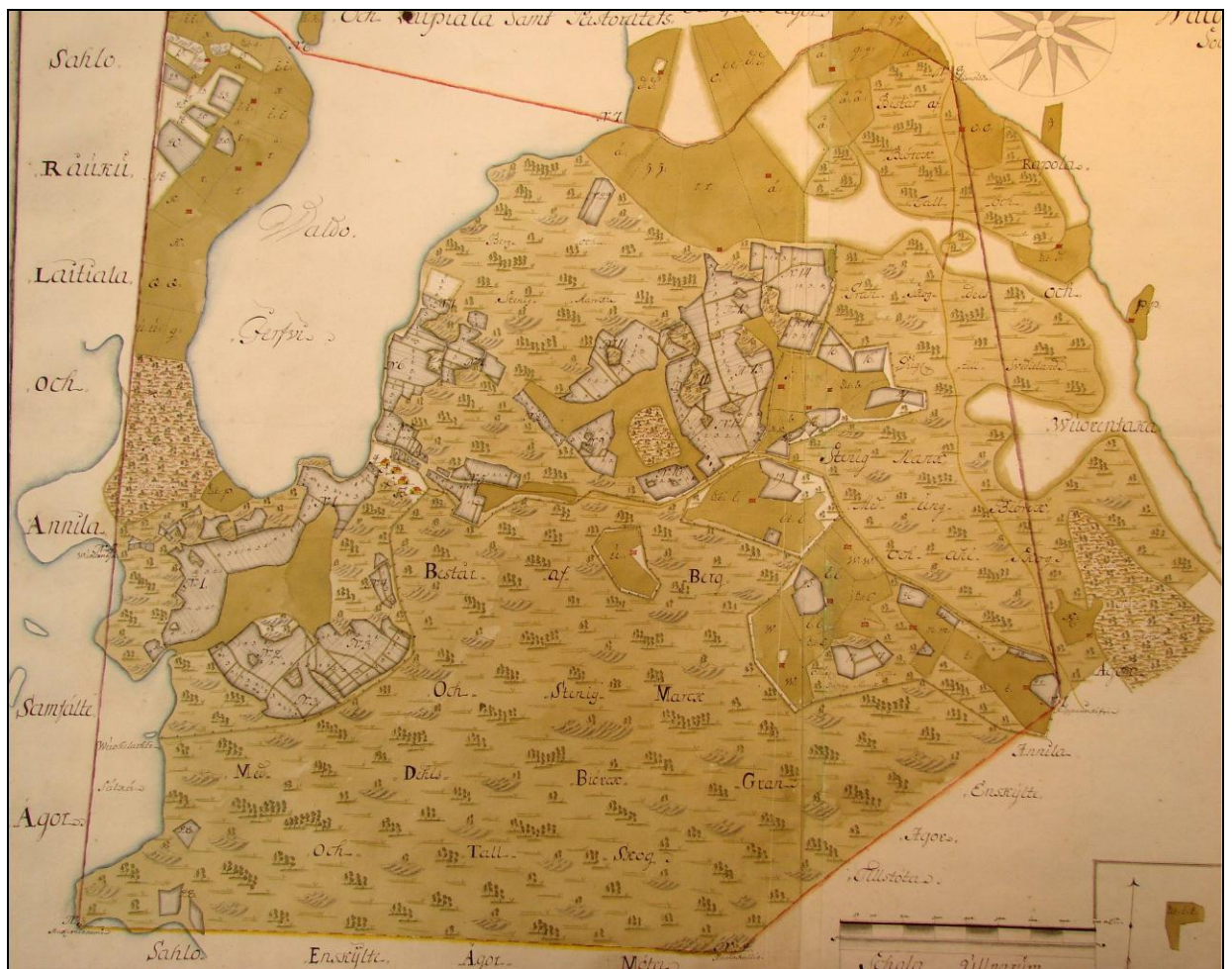


1765 kylätontti rajattu sinisellä, ehdotettu mahd. muinaisjäännösalue punaisella.



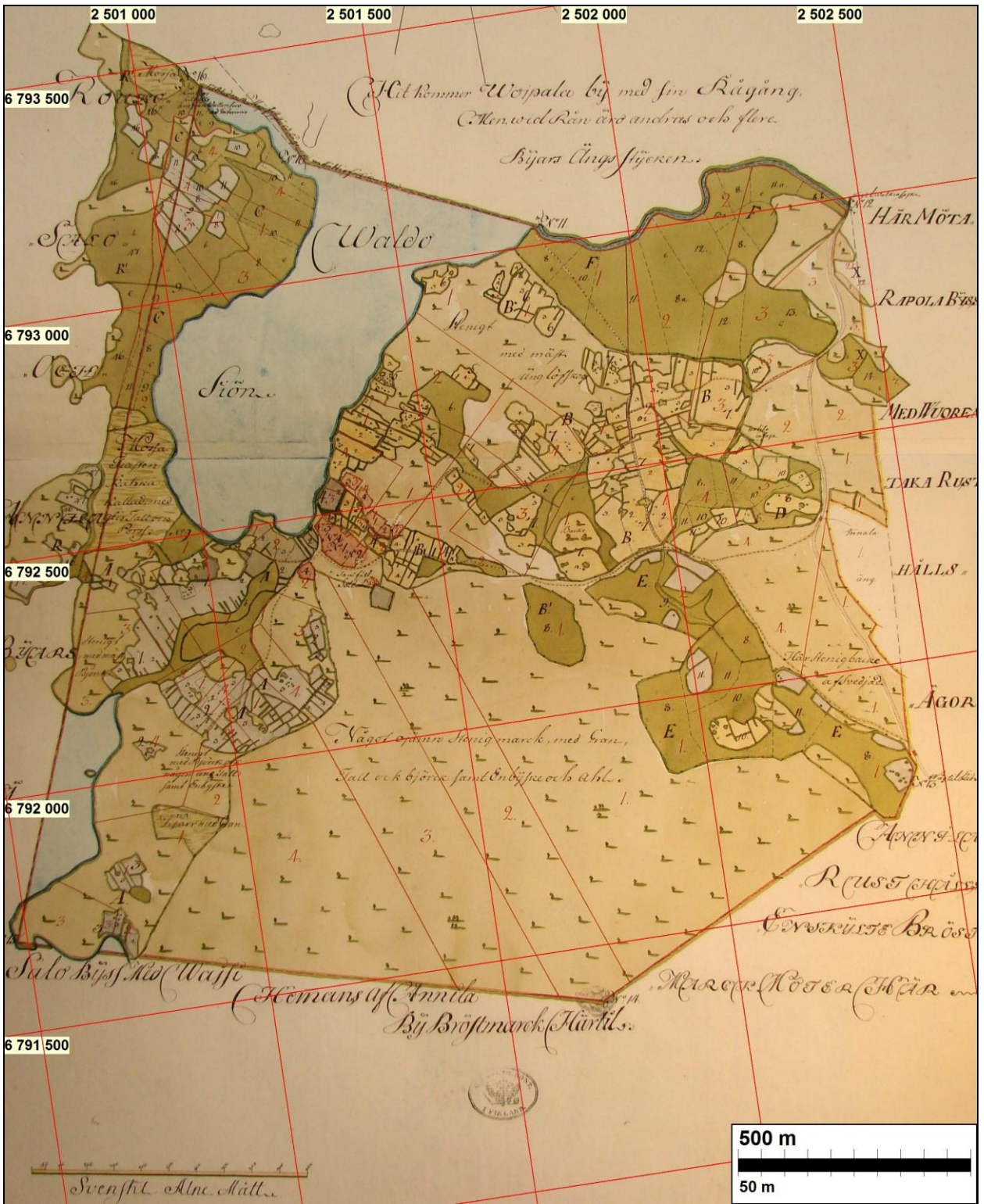


BBl a 20, Schroderus 1641.



H75 3/1-2, Brink 1740





Valto 1765. H75 3/3-7, Colleen.





Ote 1700-l lopun kuninkaankartasta. Kylätontti vahvistettu punaisella.



Ote Senaatinkartasta 1900-luvun alusta.

**Lähteitä:**

Alanen Timo & Lehtinen Jyrki 2003: Sääksmäen vanhat paikannimet ja historialliset kartat Valkeakoskella. Rapola tutkimuksia 5. Museovirasto.

Jutikkala Eino 1934: Sääksmäen pitäjän historia.