

Vesilahti
Järvenranta, Suomela, Sakoinen
Vattenfall verkko oy:n
maakaapelin suunnittelualueen
muinaisjäännösinventointi
2011



Hannu Poutiainen
Ville Laakso
Antti Bilund
Timo Jussila



Kustantaja: Vattenfall Verkko Oy

Sisältö:

Perustiedot	2
Inventointi	3
Tulos	4
Yleiskartat	6
Muinaisjäännökset	7
5 VESILAHTI SUOMELA	7
6 VESILAHTI RAUTIALA	10
8 VESILAHTI ISOHAKA	12
18 VESILAHTI HUKARI-RANTAVAINIO	15
19 VESILAHTI RAHOINEN	15
27 VESILAHTI LIHMONOJA.....	18
70 VESILAHTI JÄRVENRANTA	18
71 VESILAHTI SUOMELAN KYLÄTONTTI.....	21
72 VESILAHTI YLISKYLÄ	22
73 VESILAHTI HUONOLA MELKKERI	25
74 VESILAHTI RAUTIALA KYLÄTONTTI	27
75 VESILAHTI SAKOINEN	28

Kansikuva: Kaapelilinjaa avoimella pellolla Järvenrannantien varressa

Nr	Nimi	Ajoitus	Laji	Tyyppi	N	E
5	SUOMELA	rautakautinen	hautaus	kalmistot	6799923	317716
6	RAUTIALA	ajoittamaton	tunnistamaton	röykkiö	6801381	316481
8	ISOHAKA	ajoittamaton	tunnistamaton	röykkiö	6801535	317479
18	HUKARI- RANTAVAINIO	rautakautinen	hautaus	röykkiö	6801950	317158
19	RAHOINEN	ajoittamaton	tunnistamaton	röykkiö	6800296	317212
27	LIHMONOJA	kivikautinen	löytö		6799666	317854
70	JÄRVENRANTA	historiallinen	asuinpaikka	kylätontti	6799637	318539
71	SUOMELAN KYLÄ- TONTTI	historiallinen	asuinpaikka	kylätontti	6799985	317467
72	YLISKYLÄ	historiallinen	asuinpaikka	kylätontti	6800197	317449
73	HUONOLA - MELK- KERI	historiallinen	asuinpaikka	kylätontti	6800697	317135
74	RAUTIALA KYLÄ- TONTTI	historiallinen	asuinpaikka	kylätontti	6801109	316553
75	SAKOINEN	historiallinen	asuinpaikka	kylätontti	6801679	317297

Perustiedot

Alue: Suunnitellun uuden maakaapelin linjauksen alue Järvenrannan-Suomelan-Sakoisten välillä ja alueilla.

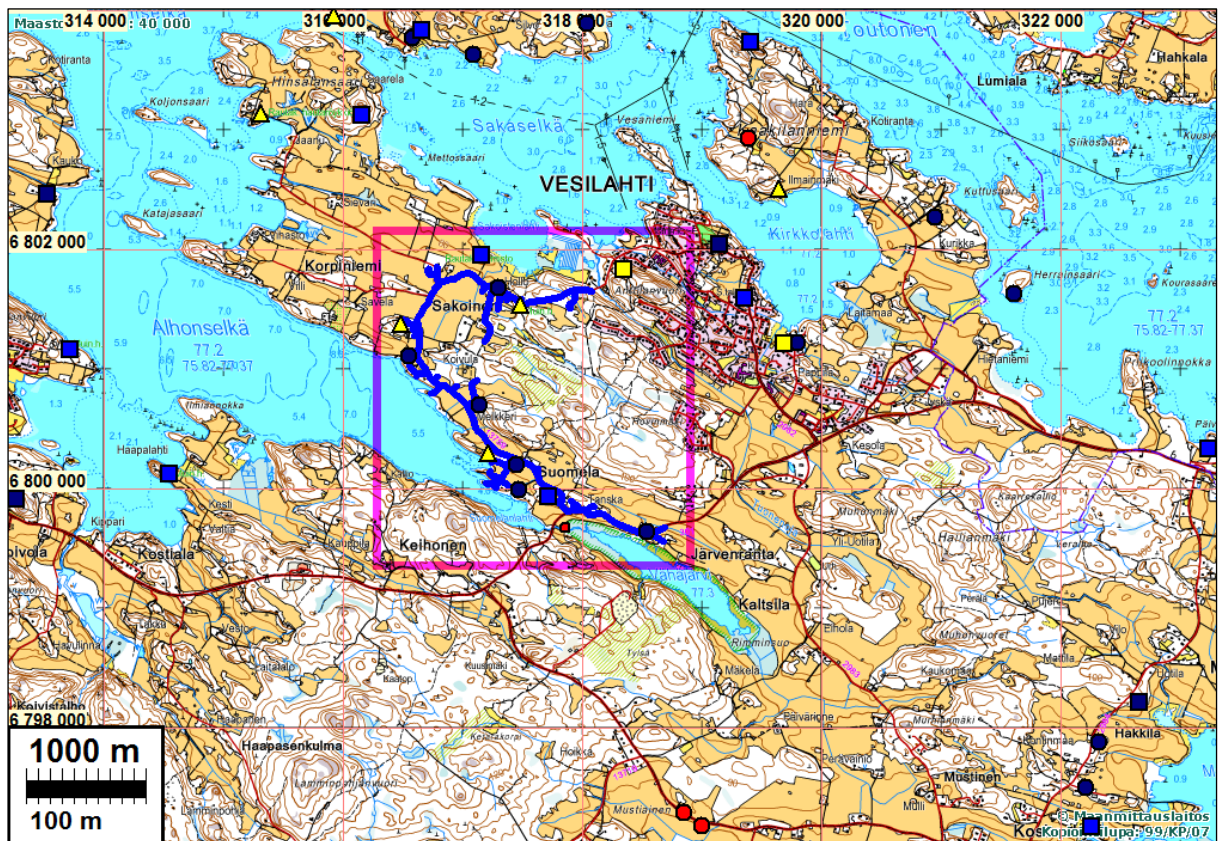
Tarkoitus: Tarkistaa onko alueella muinaisjäännöksiä. Etsiä uusia muinaisjäännöksiä. Tarkistaa ennestään tunnetut muinaisjäännökset. Mastotyön pääpaino oli suunnitellun uuden kaapelilinjan liepeillä,

Työaika: Kenttätyöt 30.11.-1.12.2011

Kustantaja: Vattenfall Verkko Oy

Aiemmat tutk: Pukkila & Laakso inv. 1995, Jussila & Sepänmaa inv 2006 (mt. 301 tielinjaus), Poutiainen inv. 2011 (Suomelan tilan alue).

Tekijät: Mikroliitti Oy, Maastotyöt Hannu Poutiainen, Ville Laakso ja Antti Bilund tutkimusavustajana Johanna Stenberg. Valmistelu, arkistotyö ja raportin viimeistely T. Jussila.



Tutkimusalueen sijainti sinipunaisella. Kaapelilinja sinisellä, muinaisjäänökset eri symbolein

Inventointi

Vattenfall Verkko Oy on suunnitellut maakaapelin asentamista Järvenrannan, Suomelan ja Sakoinen välille. Pirkanmaan maakuntamuseo antoi hankkeesta lausunnon (22.11.2011, diar 440/2011) jossa edellytettiin kaapelilinjalla suoritettavaksi muinaisjäänösinventointi.

Maastotyö tehtiin hyvissä olosuhteissa 2 - 4 arkeologin marras-joulukuun taitteessa v. 2011. Inventoinnin pääpaino oli suunnitellulla kaapelilinjalla ja sen liepeillä, paikoin tarkasteltiin maastoa laajemmin.. Pellot olivat monin paikoin peitteettömät sekä aluskasvillisuus ja lehvästö metsäalueilla vähäistä. Ennestään tuntemattomia muinaisjäänöksiä etsittiin mm. topografian, kartta-analyysin ja vanhojen karttojen perusteella sekä ennestään tunnettujen muinaisjäänösten liepeiltä. Kaikki maakaapelilinjat ja niiden lähiympäristö tarkastettiin maastossa kauttaaltaan koko matkan osalta.

Menetelminä käytettiin soveltuvin osin pintapöimintää ja muuta silmänvaraista havainnointia, koekuopitusta, maanäytekairauksia, metallinilmaisinsentää ja mittauksia. Koekuoppia ei kaiveltu sellaisilla kylätonttien osilla, jotka ovat pihamaata, mutta muutoin ne tarkastettiin. Kylätonttien asumattomilla osilla suoritettiin normaali arkeologinen tarkastus jossa tehtiin koekuoppia ja kairauksia. Ennestään tunnetut muinaisjäänökset tarkastettiin ja niistä hankittiin uutta tietoa mm. paikallisia asukkaita haastatteleamalla.

Porvoo 3.1.2011

Timo Jussila

Tulos

Kaapeliliinja leikkaa tai sivuaa useita muinaisjäännöksiä. Useimmat näistä muinaisjäännöksistä ovat enemmän tai vähemmän tuhoutuneita tai vain karkeasti paikannettuja. Ennestään tunnetuilla muinaisjäännöksillä ei voitu tehdä havaintoja kajoavin menetelmin joten niiden kohdalla kaapelikaivannon vaikutusten arviointi muinaisjäännökseen on silmänvaraiseen tarkasteluun perustuvaa arviointia. Samoin pihamailla sijaitsevilla muinaisjäännöksillä ei useimmissa tapauksissa voitu tarkastaa koekuopin mitä maan alla linjan kohdalla on – se ei yleensä ole inventoinnissa tehtäväksi tarkoitettu koska muutaman satunnaisen koekuopan todistusvoima on vähäinen, Kaikissa tapauksissa – kuten yleensä aina – arviointi on tehty kokemukseräisesti pinnallisten havaintojen ja aiempien tietojen perusteella. Tarkemmat kohdekuvaukset jäljempänä luvussa muinaisjäännökset.

Alla olevat toimenpide-ehdotukset ovat inventoijien eivätkä ne sido Museoviranomaisia jotka voivat tapauskohtaisesti arvioida toimenpidetarpeen toisin.

70 Järvenranta

Kaapeliliinja kulkee tien etelävierustalla kylätontin halki n. 90 m matkalla – osan matkasta aivan tontin laidalla. Tien perustus ulottuu tiestä 1-3 m etäisyydelle. Jos kaapeliliinja kaivetaan aivan tien varteen, tien perustuksen kohdalle sen mahdollinen vaikutus muinaisjäännökseen on vähäinen. Alue on muutoinkin tien vierustalla sekoittunut. Keskellä tonttia, tien eteläpuolella on arkeologin kannalta ehjempää maastoa (missä sijainnut v. 1918 palanut rakennus). Mitä lähemmäksi tietä kaivanto tehdään sitä vähemmän vaikutuksia mahdolliseen muinaisjäännökseen. Inventoijien mielestä koekaivauksiin ei ole tarvetta mutta kaapelikaivannon kaivamisen arkeologinen valvonta voisi olla paikallaan.



Kylätontin eteläosaa lounaaseen ja alla itään.
Kaapelikaivanto suunniteltu tien eteläreunalle.



5 Suomelan kalmisto

Kalmiston tarkka sijainti sekä se onko siitä vielä jotain lähdearvoista jäännöstä jossain (missä?) jäljellä ei ole tiedossa. Kalmisto merkitty talon pihamaalle, asuinrakennuksen koillispuolella. Kaapelilinja tulee taloon idästä maantien varresta. Topografian ja maaston perusteella arvioituna kalmistoa ei voisi olla talolle idästä tulevan tieuran kohdalla eikä ainakaan sen eteläpuolella. Mitä lähemmäksi (siis etelämmäksi) kaapelilinja kaivetaan sitä vähemmän sillä voi olla vaikutusta mahdolliseen muinaisjäännökseen. Mikäli kaapelilinja kaivetaan hieman etelämpää, sillä ei ole lainkaan vaikutusta eikä mielestämme mitään arkeologisia toimenpiteitä tarvita. Jos kaapeli kaivetaan keskelle pihamaata olisi arkeologinen valvonta paikallaan.

Kalmiston pohjoispuolella kaapelilinja kulkee Rautialantien pohjoispuolella, tien ja pellon välisessä kapeassa metsämaastossa, jossa ei havaittu mitään mainittavaa.

72 Yliskylän kylätontti

Kaapelilinja kulkee Rautialan tien pohjoispuolella kun kylätontti sen eteläpuolella. Tien pohjoispuolella, pellon ja tien välin kapeassa metsämaastossa ei havaittu mitään mainittavaa. Kylätontin säilyneisyys pellossa (jossa paikoin ohut maakerros kallion päällä) on muutoinkin kyseenalaista. Kaapelilinjasta lähtee pistolinja etelään kylätontin (oletettu rajaus 1788 kartan perusteella) länsireunaa sivuten. Tämä linjan kohta tarkastettiin hyvin (koekuopat, kairaukset) eikä mitään viitteitä muinaisjäännöksestä havaittu. Ei toimenpiteitä.



Kylätontti vasemmalla pellossa (harjanteen laella, tien varressa jo alarinne), kaapelikaivanto tien varteen oikealle. Länteen.

71 Suomelan kylätontti

Kaapelilinja tulee lähelle kylätontin pohjoisosaa (ilmeisesti nuorin osa tontista) lännestä. Kaapelilinjan tienoo tutkittiin kohdalla tarkoin eikä mitään muinaisjäännökseen viittaavaa havaittu. Ei toimenpiteitä.

19 Rahoisten kalmisto

Muinaisjäännösrekisterissä oleva muinaisjäännösrajaus ja sijainti on outo, eikä sille löydy perustetta. On oletettava että paikalla ei ole muinaisjäännöstä. Kaapelikaivanto tulee ”kalmiston” kohdalla Rautialantien pohjoispuolelle missä ei havaittu mitään muinaisjäännökseen viittaavaa eikä alue muutoinkaan kuulu vanhan muinaisjäännösrajaukseen (joka siis perusteeton) vaan sen ulkopuolelle. Ei toimenpiteitä.

73 Huonolan kylätontti

Kaapelilinjasta pistolinja kylätontin pohjois-koillisosaan. Pihamaata jossa rakennusten välillä saattaa paikoin, silmänvaraisesti arvioituna, olla ehkä maan alla jäljellä jotain merkkejä vanhasta asutuksesta. Suosittelemme kaapelin kaivamisen arkeologista valvontaa.

6 Rautialan kalmisto

Paikalla ollut kymmenkunta rökkiötä viime vuosisadan alussa - nyt niitä ei ole havaittavissa lainkaan. Alue on pihamaata. Kaapelikaivanto tulee idästä tien varresta tarkemmin paikantamattoman ja rajaamattoman mahdollisen muinaisjäännöksen lähelle ehkä sen alueellakin. Ei ole tiedossa onko muinaisjäännöstä lainkaan jäljellä kyseisellä alueella. Suosittelemme kaivuutyön valvontaa.

75 Sakoisten kylätontti

Kaapelikaivanto kulkee tien vartta kylätontin länsiosan pohjoislaidalla sekä leikkaa sen lyhyellä matkalla joka pihamaata. Periaatteessa jotain voi olla maassa jäljellä vanhasta asutuksesta. Kohdalla missä linja kulkee kylätontin halki. Kylätontin itäosassa linja kulkee tontin ulkopuolella. Kylätontin länsilaidalle tulee pistolinja etelään kiviperustaisen ulkorakennuksen kupeessa. Alueella voisi harkita kaivuutyön arkeologista valvontaa.

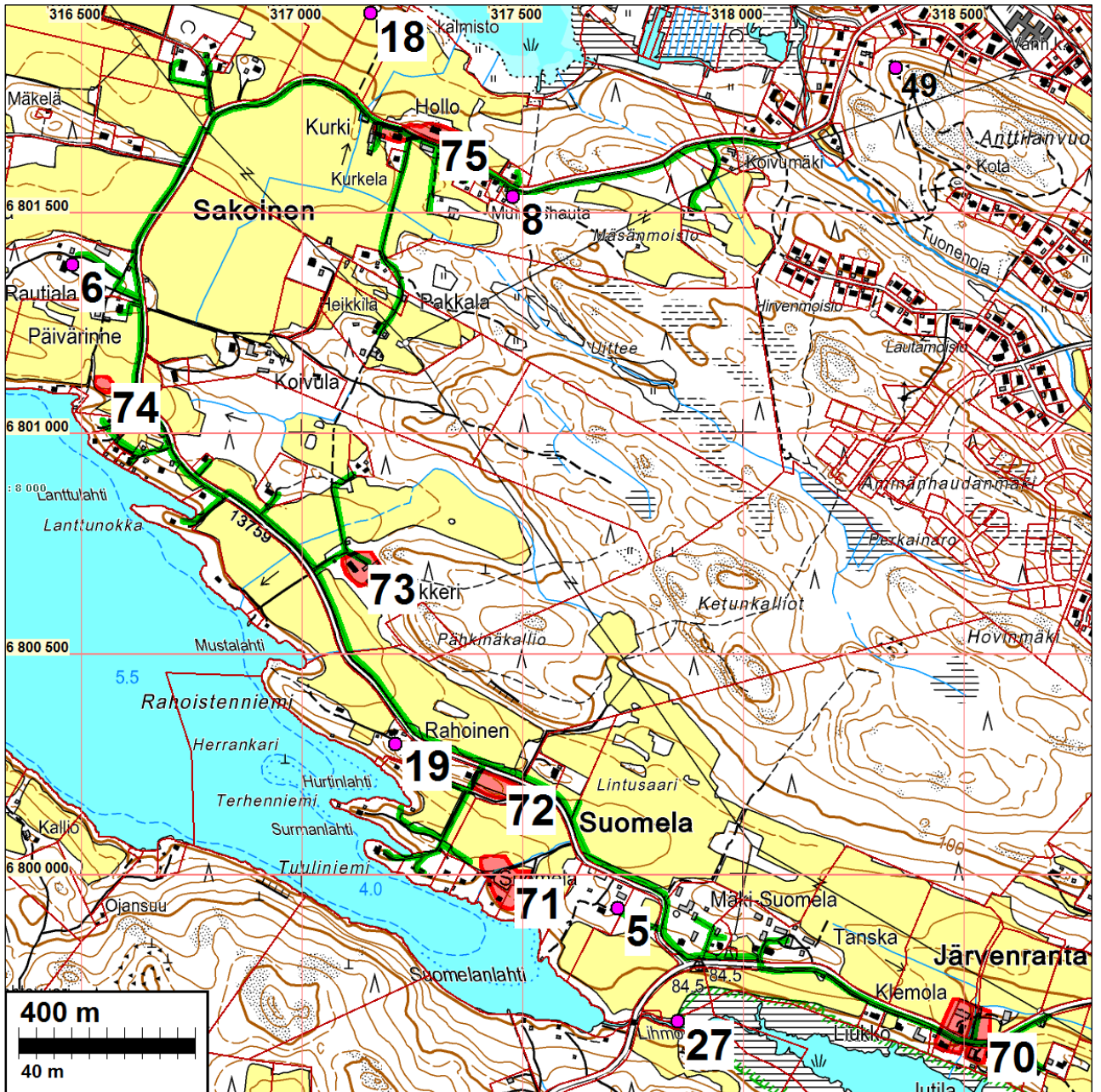
8 Isohaan kalmisto

Kaapelikaivanto kulkee tien etelälaidalla, rökkiöalueen pohjoislaidalla. Rökkiöalue on hieman aiempaa rajausta laajempi idän suuntaan. Tien pohjoispuolella ei havaittu mitään mainittavaa. Kaapelikaivannon voisi kaivaa ilman toimenpiteitä, jos se siirrettäisiin Sakoisten kylätontin itäpuolella ja rökkiöalueen länsipuolella kulkemaan tien pohjoispuolella. Muussa tapauksessa kaivamisen valvominen välttämätöntä.

Yleiskartat



Ote 1840-luvun Vesilahden pitäjänkartasta



Kaapellinja vihreällä. Raportissa kuvatut kohteet numeroitu

Muinaisjäännökset

5 VESILAHTI SUOMELA

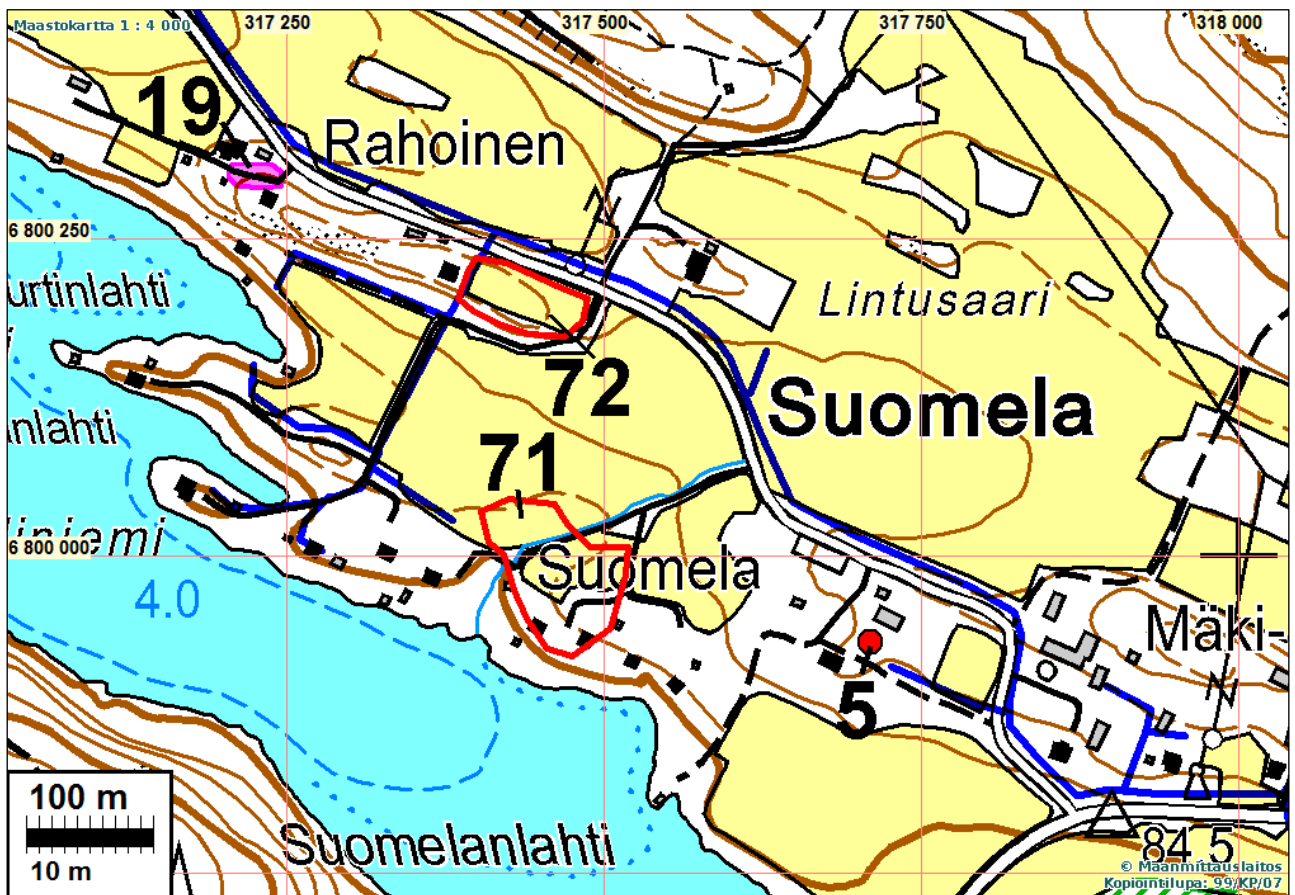
Mjtunnus: 922010005
Rauh.lk: 2

Ajoitus: rautakautinen
Laji: hautaus: polttokenttäkalmistot

Koordin: N: 6799 923 E: 317 716 Z: 85
X: 6798 100 Y: 2478 600
P: 6802 780 I: 3317 820

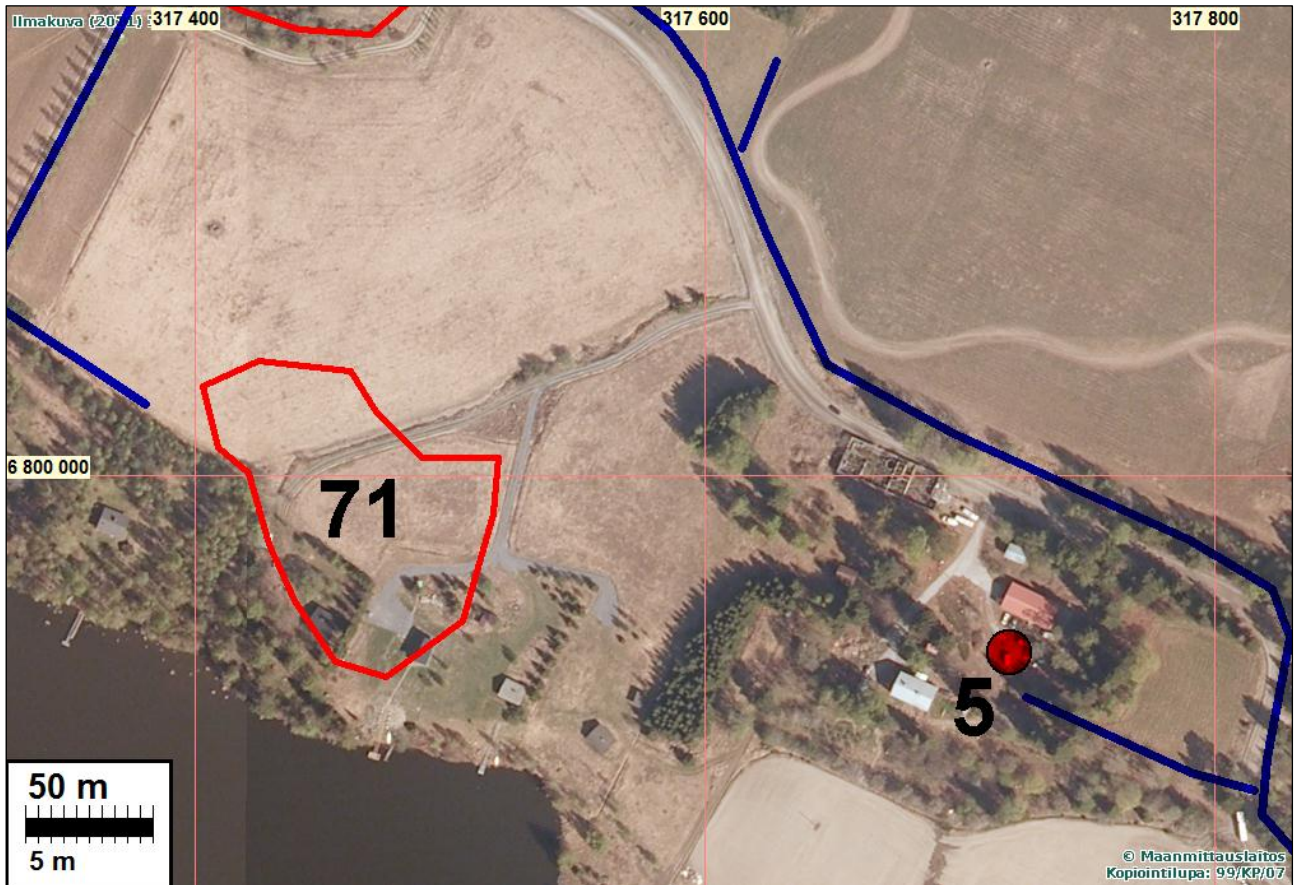
- Tutkijat:** Väinö Maajoki 1939 inventointi, Jouko Pukkila & Ville Laakso 1995 inventointi, Poutiainen & al. 2011 inventointi.
- Löydöt:** KM 677 ”Stridsyxa och tre spjut”, KM 1996:79-82 hevosenkenkäsolkki, kirves, keihäänkärkiä,
- Huomiot:** Muinaisjäännösrekisteri: Kalmisto sijaitsee Alhonselän itä-kaakkoispäässä Suomalanheden pohjoisrannalla Suomalan talon pihamaalla. Talo on poltettu vuonna 1918 ja rakennettu uuteen paikkaan. Löytöjä, mm. keihäänkärkiä, kirveitä, jalustin, luukamman kappale, miekan kappaleita ja hevosenkenkäsolkki sekä palanutta luuta on tehty 1800-luvun lopulla silloisen päärakennuksen eteläpuolelta tietä raivattaessa ja maitohuoneen luoteiskulmasta. Kalmisto on ajoitettu viikinki- ja ristiretki-aikaan.

2011: Kalmiston tarkkaa paikkaa pihamaalla ei voitu inventoinnissa määrittää – Pihamaa nyt nurmikko, vaikuttaa tasatulta. Pihalla suuria kantoja vasta kaadetuista puista.



Maakaapelilinjat sinisellä.

Ilmakuva seur sivulla



Kaakosta pihamaalle jossa jossain ollut kalmisto.



Pihamaata luoteesta



Tieura pihalle idästä. Taustalla kuusen takana asuinrakennus.

6 VESILAHTI RAUTIALA

Mjtunnus: 922010006

Rauh.lk: 2

Ajoitus: Rautakautinen

Laji: tunnistamaton: röykkiö (hautaus)

Koordin: N: 6801 381 E: 316 481 Z: 90

X: 6799 500 Y: 2477 300

P: 6804 230 I: 3316 580

Tutkijat: Björn Cederhvarf 1910 tarkastus, Arne Mikael Tallgren 1916 kaivaus, Väinö Maa-joki 1939 inventointi, Jouko Pukkila & Ville Laakso 1995 inventointi. Poutiainen & al. 2011 inventointi.

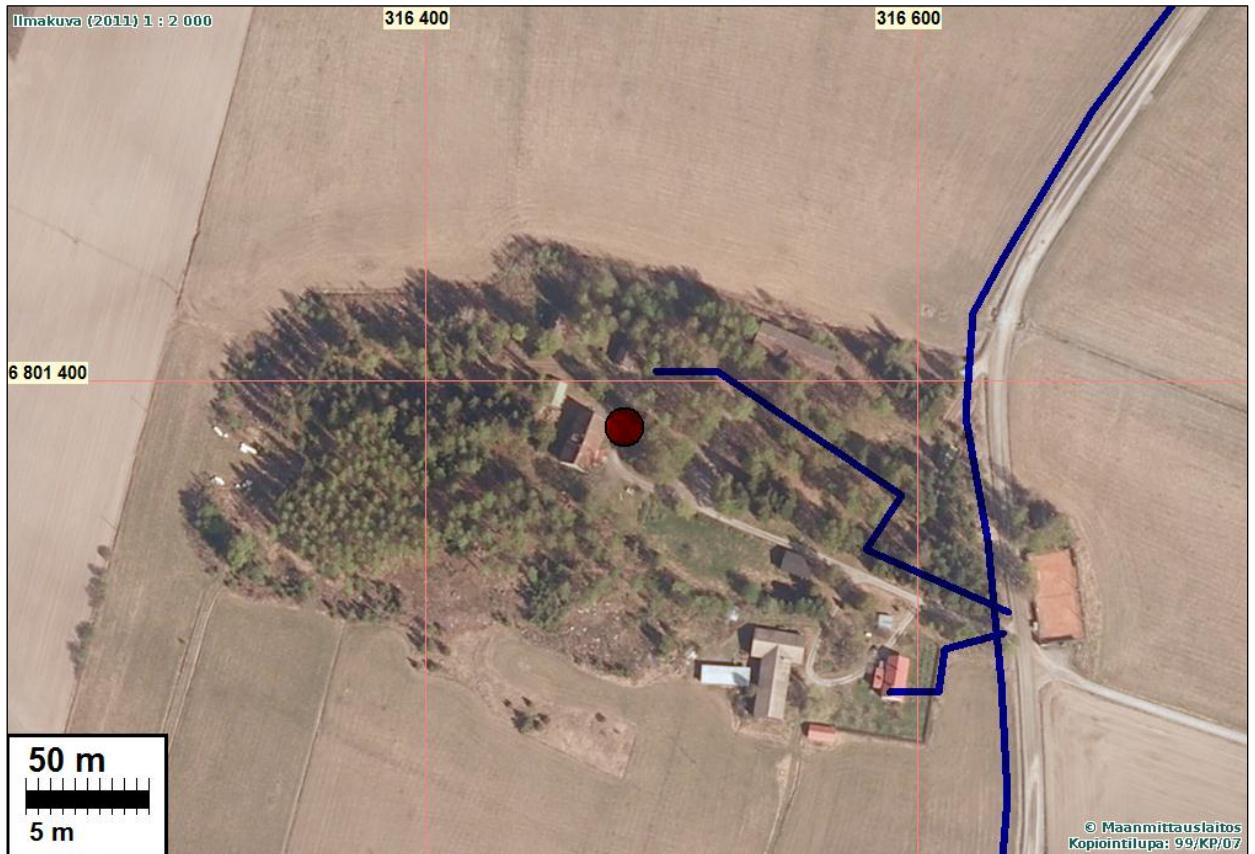
Löydöt: KM 5444:1-5, rautakapineita

Huomiot: Kohde sijaitsee Alhonselän rannasta 300 m itään, peltojen ympäröimällä moreenisaarekkeella, osittain ent. kappalaisen virkatalon puutarhassa. Paikalla on ollut kymmenen matalaa röykkiötä ja kivikehää, jotka kartoitettiin vuonna 1910. Vuonna 1909 oli virkatalon pääportaiden edustalta löydetty yhdestä kasasta joukko muinaisesineitä, mm. piiskanvarsi, miekan katkelma, keihäänkärki, putkikirves.

Vuonna 1916 kaivettiin röykkiöt 5, 8 ja 10. Kaivaja piti niitä myöhäisaikuisina rakennuksen pohjina. Puutarhaa on muokattu voimakkaasti kaivausten jälkeen eikä vuoden 1939 inventoinnin aikana röykkiöistä näkynyt mitään. Nurmikon alla saattaa olla muinaisjännöstä jäljellä. Vuoden 1995 inventoinnin yhteydessä löydettiin päärakennuksen takaa pururadan vieressä olevasta suuresta kivistä yksi mahdollinen kuppi.

2011: Nykyisin paikka on tasattua pihamaata ja nurmikkoa. Maakaapelilinja on suunniteltu vedettäväksi pitkin kylätien reunaa siten, että linjan luoteispää ulottuu muinaisjännösalueen tuntumaan.





8 VESILAHTI ISOHAKA

Mjtnnus: 922010008
Rauh.lk: 2

Ajoitus: ajoittamaton
Laji: tunnistamaton: rökkiö

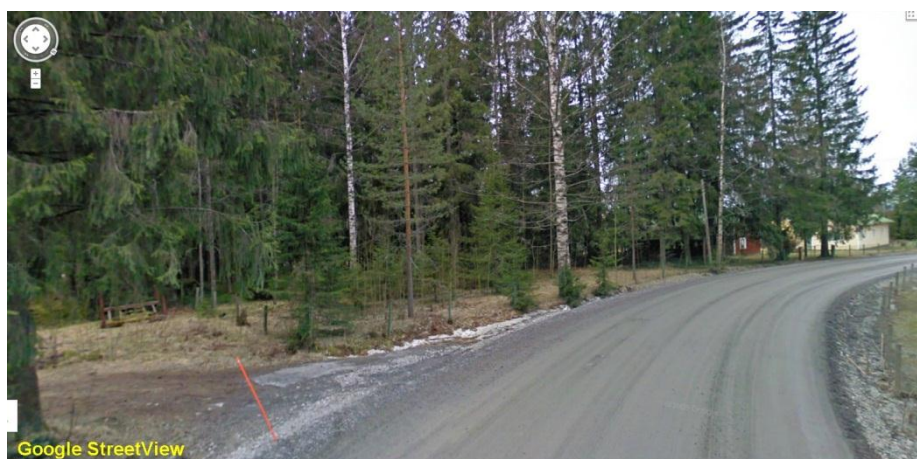
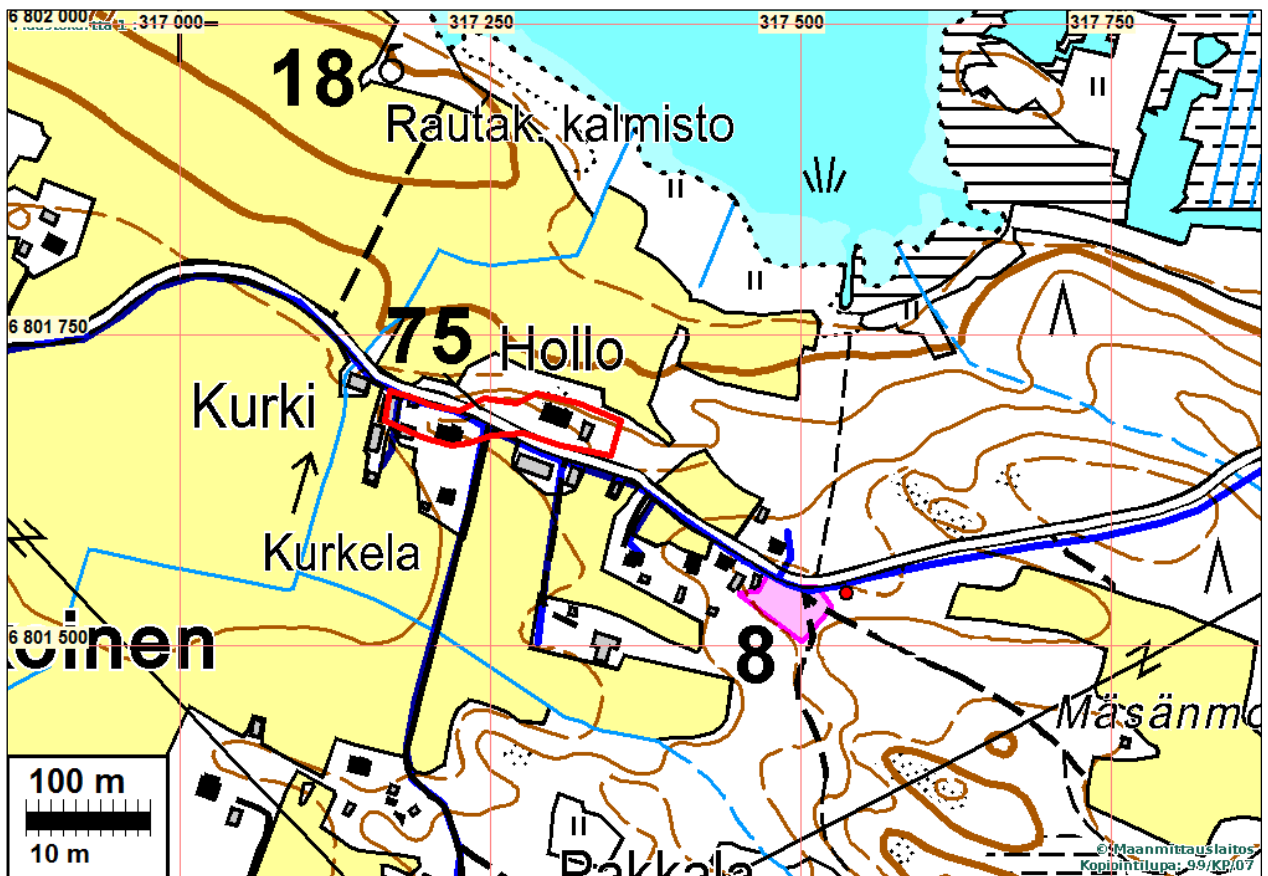
Koordin: N: 6801 535 E: 317 479 Z: 90
X: 6799 700 Y: 2478 290
P: 6804 390 I: 3317 580

Tutkijat: Väinö Maajoki 1939 inventointi, Anna-Liisa Hirviluoto 1961 tarkastus, Jouko Pukila & Ville Laakso 1995 inventointi, Poutiainen & al. 2011 inventointi.

Huomiot: Rökkiöt sijaitsevat Sakoistenlahdesta 400 m etelään, Vesilahden kirkolle vievän tien eteläpuolella, havumetsässä lounaaseen viettävällä rinteellä. Rökkiöt ovat kiven- ja maansekaisia. Niiden halkaisijat ovat 6-11 m, jotkut ovat silmäkivellisiä. Kahteen rökkiöön on kaivettu koekuopat, joissa on todettu ladottua kiveystä ja nokea. Osa rökkiöistä on vaurioitunut tienteossa, ja muutamia on pengottu useaan eri otteeseen.

2011: Maakaapelilinja on suunniteltu kulkemaan maantien viertä, tien eteläpuolella ja siten Isohaan röykkiöalueen sivuitse. Maastotarkastuksessa alueella todettiin kivennäismaapohjalla useita kiviröykkiöitä, joista yksi on lähellä maantietä (N 6800722 E 317077). Kyseessä on metsäkoneen hiljattain rikkoma röykkiö, josta (pieni) osa on säilynyt ehjänä. Tarkastuksessa ei ollut mahdollista päätellä röykkiön alkuperäistä kokoa ja ulottuvuutta. Aivan maantieojan vieressä on epämääräistä kiveystä, joka ei vaikuttanut röykkiöltä, sen osalta tai jäännökseltä. Mainittakoon, että yhtä etäämpänä tiestä olevaa kiviröykkiötä on myös rikottu metsätöiden yhteydessä.

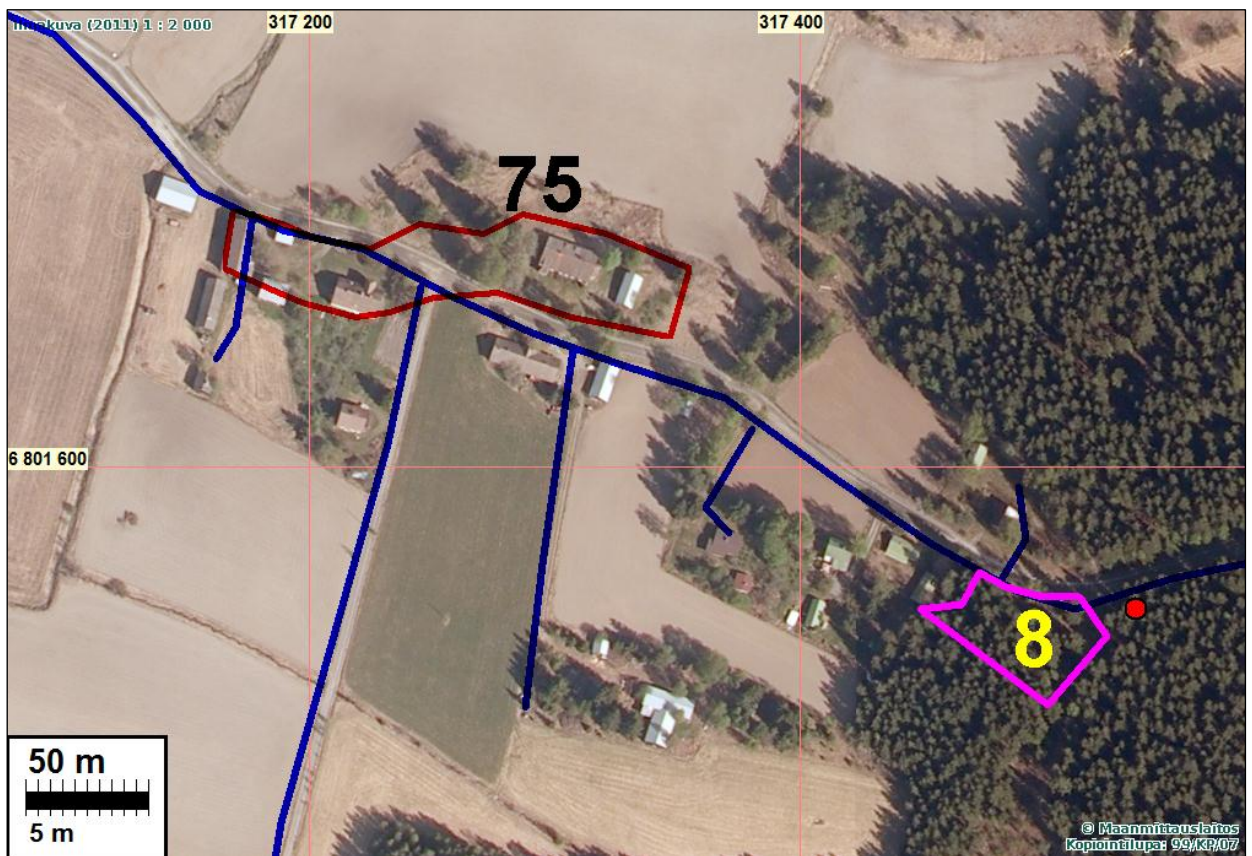
Alue vaikuttaisi olevan idän suuntaan hieman laajempi mitä muinaisjäännösrekin rajauksessa.



Muinaisjäännösalue tien laidalta metsään vas. Länteen.



Metsätraktorin rikkomaa kiviroykkiötä muinaisjäännösalueella tien varressa



Havaittu röykkiö (kuvassa yllä) röykkiöalueen rajauksen itäpuolella punaisella pallolla.



Metsätraktorin rikkomaa kiviroykkiötä tien laidalla

18 VESILAHTI HUKARI-RANTAVAINIO

Mjtunnus: 922010018
Rauh.lk: 2

Ajoitus: rautakautinen
Laji: hautaus: röykkiö

Koordin: N: 6801 950 E: 317 158 Z: 80
X: 6800 100 Y: 2477 950
P: 6804 800 I: 3317 260

Tutkijat: Arne Mikael Tallgren 1916 kaivaus, Väinö Maajoki 1939 inventointi, Jouko Pukkila & Ville Laakso 1995 inventointi. Poutiainen & al. 2011 inventointi.

Löydöt: KM 11169 pronssiesineen pala ja saviastian palasia. KM 1996:83-103, kalmistolöytöjä. KM 7089:15-64, kalmistolöytöjä.

Huomiot: Muinaisjäännösrekisteri: Röykkiöt sijaitsevat Sakoveden etelärannalla, Sakoistenlahden rantatörmällä, noin 50 m rannasta olevalla kivikkoisella maalla. Röykkiöt ovat rannansuuntaisena jonona. Osa röykkiöistä on silmäkivellisiä ja osa reuna-kehällisiä. Röykkiöiden halkaisijat ovat 3-11,5 m. Kaksi maan- ja kivenessekaisista röykkiöistä on tutkittu osittain. Ainakin toista röykkiötä (nro I) voidaan pitää hautana palaneen luun ja löytöjen perusteella. Rantavainiolta on löydetty runsaasti rautakautisia, viikinki-ristiretkiaikaisia irtolöytöjä, mm. kaksi kirvestä, miekka, kolme keihäänkärkeä, kupurasolki, vaa'an osia, hevosenkenkäsolki, bysanttilainen raha. Vuoden 1995 inventoinnissa havaittiin tietojen yhdistämisen aikaisempiin kartoituksiin melko vaikeaksi. Aikaisemmin alueelta tunnettiin 7 röykkiötä, vuoden 1995 inventoinnissa löydettiin 6 röykkiötä.

2011: Kalmisto on suhteellisen etäällä maakaapelilinjalta. Sitä ei tarkemmin katsottu inventoinnissa 2011. Rautialan tien varrella kalmiston tasalla ei havaittu mitään muinaisjäännökseen viittaavaa.

Yleiskartta ja kartta s. 13

19 VESILAHTI RAHOINEN

Mjtunnus: 922010019
Rauh.lk: 2

Ajoitus: rautakautinen
Laji: tunnistamaton: röykkiö (hautaus)

Koordin: N: 6800 296 E: 317 212 Z: 85
X: 6798 450 Y: 2478 080
P: 6803 150 I: 3317 320

Tutkijat: Väinö Maajoki 1939 inventointi, Jouko Pukkila & Ville Laakso 1995 inventointi. Poutiainen & al. 2011 inventointi.

Huomiot: Muinaisjäännösrekisteri: Kiviröykkiöt sijaitsevat Alhonselän Suomelanlahden itärannalla, palaneen päärakennuksen, nyttemmin kesämökin pihamaalla. Röykkiö 1 on osittain vaurioitunut länsireunastaan. Röykkiön koko on 5x5x0,6 m. Röykkiö 2 on tien vieressä, sen koko on 6x5x1m. Röykkiöt ovat nurmettuneet. Vuoden 1995 inventoinnissa poimittiin talon pellolta pari hioimen palaa ja palanutta savea (KM 29214).

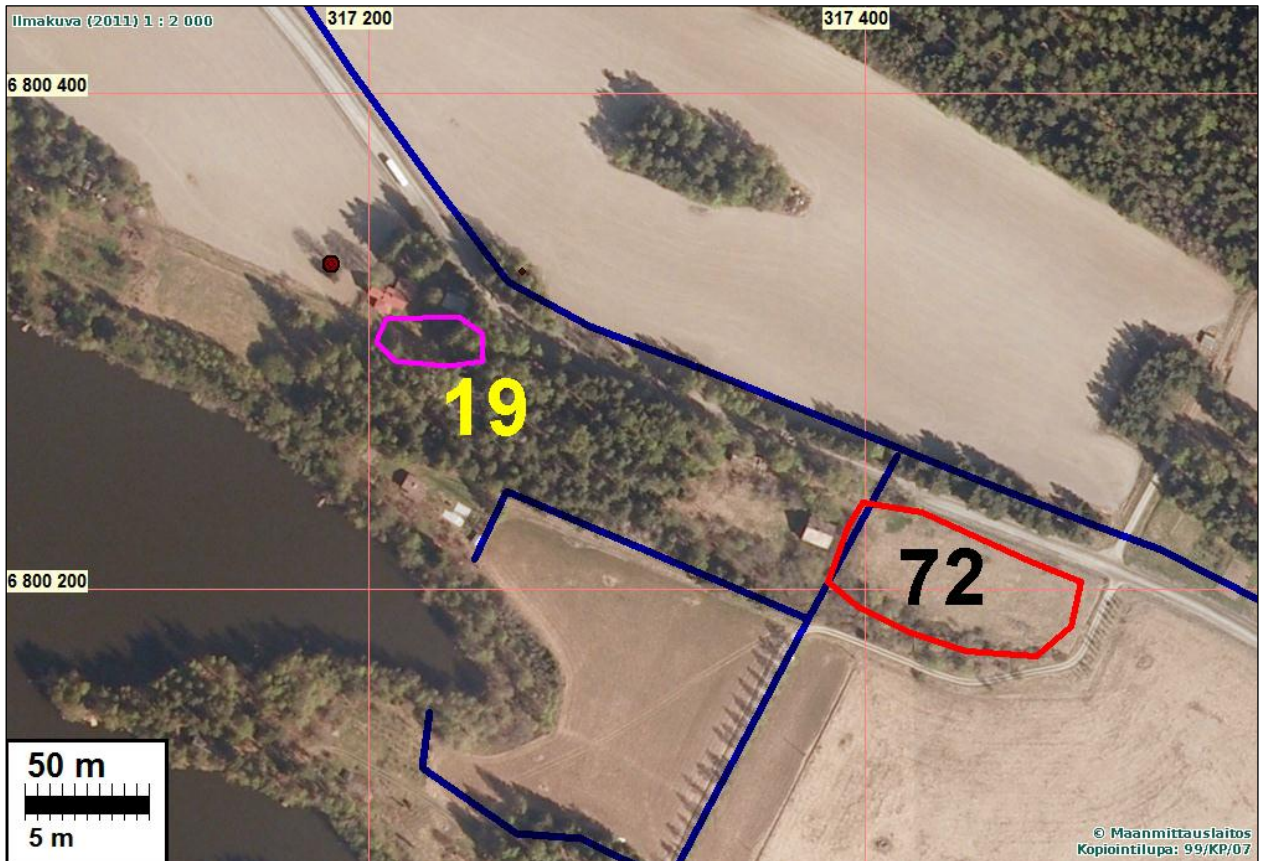
2011: Paikallinen informantti kertoi, että vanhan Rahoisiin johtaneen tien varrella (tämä siis ilmeisesti talon ja niemen välisellä tien osalla) tien varrelta ojaa kaivettaessa oli löytynyt miekka (ei ole itse nähnyt, vanhempi juttu). Oli itse löytänyt talon W-puolisesta pellostä yksiteräisen miekan kahvan ja osan terää (röykkiön eli pisteen 205 läheltä) (noin 60-luvulla). Arveli palaneen rakennuksen (muinaisjäännösrekisterin kuvauksessa) tarkoittavan niemessä olevaa 1900-luvun alkupuolen lomarakennusta (täysihoitola). Sen lähellä on nyt kesämökki, mutta se tuskin kuitenkaan kovin kauaa paikalla ollut, joten epäselvää mitä palanut rakennus kuvaustekstissä tarkoittaa). Arveli, että talon pihapiirissä mahd. ollut röykkiö on voinut tuhoutua 1960-luvulla nykyistä tietä ja siitä pihaan tulevaa liittymää tehässä.

Röykkiöitä ei havaittu v. 2011. Inventoinnissa. Muinaisjäännöksen muinaisjäännösrekisterissä oleva rajauksen peruste on epäselvä. Röykkiöiden alkup. kuvaus viittaa siihen että ne sijaitsevat Rahoistenniemessä, muinaisjäännösrajauksesta 250 m länteen. Myös informantin antama kuvaus sekä niemessä sijaitseva suuren rakennuksen kiviperusta (N 6800394 E 317013) viittaavat röykkiöiden sijainneen niemessä. Muinaisjäännösrekisterin rajaukselle ei löydy perustetta. Onko rajauksen alueella ollut röykkiötä lainkaan on hyvin epävarmaa – jos sellainen on ollut on se tuhoutunut. Silmänvaraisesti havainnoituna rajauksen alueella ei ole mitään muinaisjäännökseen viittaavaa.

Talon länsipuolella on pieni peltosaareke jossa kivikasa. Se on likimain kuvauksia vastaava röykkiö (koko, korkeus). Päällä kuitenkin suuria kiviä, joista osa selvästi nostettu röykkiöön melko äskettäin (ei sammalta, eikä jäkälää). Ei voi kuitenkaan varmasti yhdistää kumpaankaan kuvauksen röykkiöistä eikä röykkiön funktioksi voi arvella ilman tarkempia tutkimuksia muuta kuin raivausröykkiö (N 6800331 E 317185).

Muinaisjäännösstatus olisi syytä poistaa nykyisen rekisterissä olevan rajauksen alueelta koska perusteita siihen ei ilmeisesti ole.

Kartta s. 8



Yllä kuva Rautialantieltä etelään ja muinaisjäännösrekisterin rajauksen mukainen muinaisjäännös.

Vas: epämääräinen kiviraunio talon länsipuolella.

27 VESILAHTI LIHMONOJA

Mjtunnus: 922010027

Rauh.lk: 2 (mj rekisterissää, ehdotetaan luokkaan 3, ei suojelukohde)

Ajoitus: kivikautinen

Laji: löytö

Koordin: N: 6799 666 E: 317 854 Z: 80

X: 6797 850 Y: 2478 750

P: 6802 520 I: 3317 960

Tutkijat: Jouko Pukkila & Ville Laa 1995 inventointi, Poutiainen & al. 2011 inventointi.

Löydöt: KM 11195:1 Kivitalta, KM 29212.

Huomiot: Löytöpaikkapaikka sijaitsee Lihmonojan, joka yhdistää Vähäjärven ja Alhonselän toisiinsa pohjoispuolella olevalla pellolla Mäki-Suomelan talosta etelään. Maaperä alueella on hietasavea. Paikalta on löydetty tasatalta, värttinänpyörä sekä kvartsi-iskos, palanutta savea ja kuonaa.

Jussila & Sepänmaa 2006: kiviesinelöytö joesta nostetusta ruoppausmaasta. Paikalla ei havaittu mitään kohtuullisen hyvissä olosuhteissa – muuta kuin em. ruopattua liejua (paikalla tehtiin koekuoppia sekä havainnoitiin tarkasti sänkipeltoa). Kyseessä lienee alun perin veteen hukattu esine. Mahdolliseen kivikautiseen asuinpaikkaan viittaavia kvartsi-iskoksia ei havaittu eikä muuta kiinteään muinaisjäännökseen viittaavia löytöjä. Alueella ei havaittu kiinteää muinaisjäännöstä. Ehdotetaan rauhoituksen poistamista. (Vesilahti Mt 301 parantamisalueen välillä Kostiala-Järvenranta muinaisjäännösinventointi 2006, s. 10)

2011: Paikka sijaitsee suhteellisen etäällä maakaapelilinjasta eikä linjan ja löytöpaikan välillä havaittu nyt eikä v. 2006 mitään muinaisjäännökseen viittaavaa.

Ks. yleiskartta

70 VESILAHTI JÄRVENRANTA

Mjtunnus:

Rauh.lk: 3 (ei ole suojelukohde)

Ajoitus: historiallinen

Laji: asuinpaikka: kylätontti

Koordin: N: 6799 637 E: 318 539

X: 6797 853 Y: 2479 436

P: 6802 491 I: 3318 636

Tutkijat: Poutiainen & al. 2011 inventointi

Sijainti: Paikka sijaitsee Vesilahden kirkosta 2,5 km etelään.

Huomiot: Mainitaan asutuksen yleisluettelossa v. 1540 jolloin kylässä neljä taloa (Tanska, Jutila 2, Liukko). Isojakokartalla 1788 neljän talon tontit, joista kaksi toien eteläpuolella rannassa ja kaksi (sama tila) tien pohjoispuolella, ojan länsipuolella.

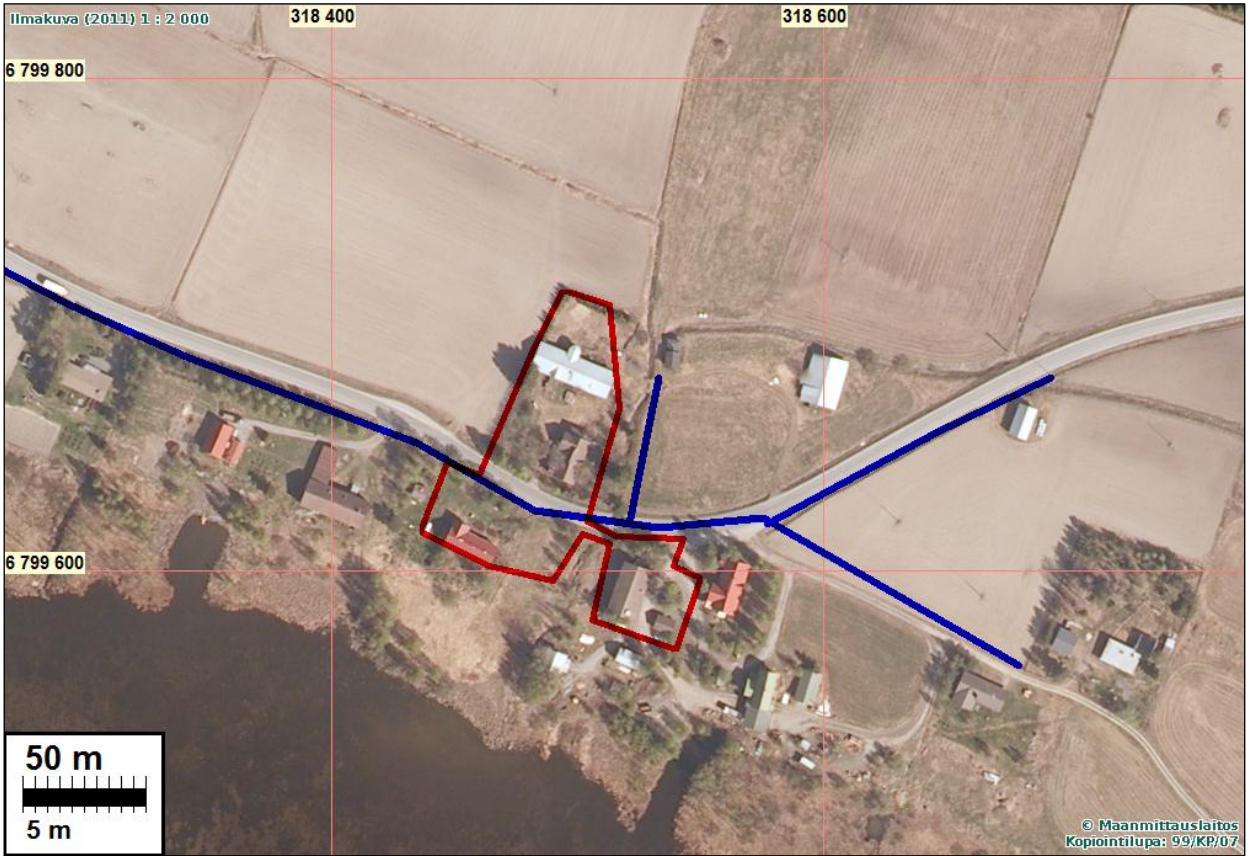
Maakaapelilinja on suunniteltu kulkemaan pitkin maantien vierustaa ja samalla kylätontin poikki. Pohjoiseen erkanee haara, joka menee pitkin puronvartta ja kylätontin pohjoisosan itäpuolella. Lisäksi kaakkoon, pitkin Järvenrannantien viertä, erkanee haara, joka pieneltä osin sivuaa asemoinnissa rajattua kylätontin reunaa.

Kylätontin eri osissa olevat rakennukset ovat vahvasti perustettuja, kivi- ja betoni-perustaisia. Piha-alueilla on vanhoja suurikokoisia puita. Kylätontin kaakkoisosassa tilan pihamaa on voimakkaasti tasattu ja hiekoitettu. Rakennusten ja maantien välissä on hyvin kapea rakentamaton maakaistale. Kylätontin luoteisosassa pihapiiri on ruohottunutta puutarhaa ja pihamaata. Asuinrakennuksen ja maantien välissä on vain kapea rakentamaton maakaistale. Kylätontin koillispuolella (pohjoisosan itäpuolella) on rakentamaton alue, joka havaintojen perusteella on kesannolla olevaa peltoa. Maa-aines on savea ja muokkauskerroksessa savimultaa. Koe-kuopituksessa ja maanäyte-kairauksissa ei paikalla todettu mitään merkkejä muinaisjäännöksestä. Kylätontin lounaisosassa todettiin kesannolla olevalla pellolla pienellä alueella kulttuurikerrosta (nokea, tiiltä, kirkasta ikkunalasia, vihreää pullo-lasia, pajanauvoja) ja kiveystä (N 6799620 E 318484). Isännän mukaan paikalla on ollut rakennus, joka tuhoutui tulipalossa kansalaissodan melskeissä.

Järvenrannantien varresta löydettiin hieman fajanssia ja punasavikeramiikkaa, mutta ei mitään merkkejä kiinteästä muinaisjäännöksestä.



Kylätontti punaisella.



Järvenranta 1788 (H84-15-1)



Kylätontin kaakkoisosaa maatalon pihapiirissä



Kylätontin lounaisosaa maatalon pihapiirissä

71 VESILAHTI SUOMELAN KYLÄTONTTI

Mjtunnus:

Rauh.lk: 3 (ei ole suojelukohde)

Ajoitus: historiallinen

Laji: asuinpaikka: kylätontti

Koordin: N: 6799 985 E: 317 467

X: 6798 151 Y: 2478 350

P: 6802 839 I: 3317 564

Tutkijat: Poutiainen & al. 2011 inventointi

Sijainti: Paikka sijaitsee Vesilahden kirkosta 2,6 km lounaaseen.

Huomiot: Yliskylässä ja Suomalassa (samaa kylää) 1540 asutuksen yleisluettelossa neljä (3 tilaa) taloa ja hieman myöhemmin viides. Isojakokartalla 1788 Suomalassa viiden talon tontit ja kaksi tilaa (nro 1 ja 2). Yliskylän yhden talon tontti erikseen Suomalan pohjoispuolella. 1840- pitäjänkartan perusteella kylä samalla paikalla kuin 1793. Nyt kylätontti käytännössä autioitunut, suurelta osin pellossa.

Tarkastettiin pellossa sijaitseva kylätontin pohjoisosa, koska se karttapaikannuksen perusteella sijaitsee suhteellisen lähellä suunniteltua kaapelilinjaa. Maasto-tarkastuksen perusteella kaapelilinja ei kuitenkaan ulotu kylätontin puolelle.

Inventoinnissa kylätontin pohjoisosaan (peltoa) kaivettiin koekuoppia ja tehtiin maanäytekairauksia. Todetut kerrokset ovat normaalia savimaan muokkauskerrosta ja puhdasta savea. Mitään merkkejä mahdollisesta (säilyneestä) muinaisjäännöksestä ei paikalla todettu. Pelto oli kesannolla.

Tontin eteläinen osa mökkitien kaakkoispuolella osin pellossa osin pihamaata. Sen muinaisjäännösstatusta ei tarkemmin selvitetty. Pääosa vanhasta kylätontista lienee sijainnut mökkitien ja ohjan kaakkoispuolella. Kartalla esitetty rajaus 1783 isojakokartan perusteella.

Kartta s. 8, Ilmakuva s. 9



Koekuopitusta kylätontin pohjoisosassa

72 VESILAHTI YLISKYLÄ

Mjtunnus:

Rauh Ik: 2

Ajoitus: historiallinen

Laji: asuinpaikka: kylätontti

Koordin: N: 6800 197 E: 317 449
X: 6798 362 Y: 2478 322
P: 6803 051 I: 3317 546

Tutkijat: Poutiainen & al. 2011 inventointi

Sijainti: Paikka sijaitsee Vesilahden kirkosta 2,5 km lounaaseen.

Huomiot: Yliskylä aiemmin Suomelaa. 1700-lopun isojakokartoilla yksittäistalo., 1840 I kartalla kaksi taloa samalla paikalla kuin 1700-l kartalla. Kylätontti täysin autioitunut ja nyt peltoa.

Tarkastettiin kylätontti, koska paikannuksen ja asemoinnin perusteella lounaaseen erkaantuva kaapelilinja tulee menemään kylätontin länsireunaa. Maantien varressa kaapelilinja menee tien pohjoispuolella ja asemoinnissa rajatun kylätontin ulkopuolella.

Kylätontin keskivaiheilla on avokallio, jonka päällä on epämääräisen muotoista raivauskivikasaa. VES01 Lounaisrinteessä on mökki- ja peltotiehen rajoittuen on vanha sorakuoppa. Kallio tulee monin hyvin tai melko lähelle maanpintaa, eli maa-ainesta on peruskallion päällä paikoin vain ohuesti. Suurin osa kylätontista on ollut peltona, nykyisin kesantoa, minkä vuoksi maakerrokset näyttävät sekoittuneen kauttaaltaan.

Koekuopituksessa ja maanäyttekairauksessa havaittiin tiiltä ja palanutta savea sekoittuneessa muokkauskerroksessa, mutta säilyneitä kulttuurikerroksia tai rakenteita tai niiden jäännöksiä ei todettu. Kylätontin länsireunassa ei todettu tiiltä tms. edes sekoittuneessa kerroksessa, vaan maa-aines on normaalia muokkauskerrosta. Maakaapeli on suunniteltu kaivettavaksi kylätontin karttapaikannuksen mukaista länsireunaa pitkin missä ei siis havaittu kiinteää muinaisjäänöstä.

Kartta s. 8, Ilmakuva s. 17



Kylätonttia pellossa. Tieltä lounaaseen.



Suomela-Yliskylä 1759 (H88-5-1)



Suomela-Yliskylä 1788 (H88-5-3)

73 VESILAHTI HUONOLA MELKKERI

Mjtunnus:

Rauh lk. 3 (ei ole suojelukohde)

Ajoitus: historiallinen

Laji: asuinpaikka: kylätontti

Koordin: N: 6800 697 E: 317 135
P: 6803 551 I: 3317 232

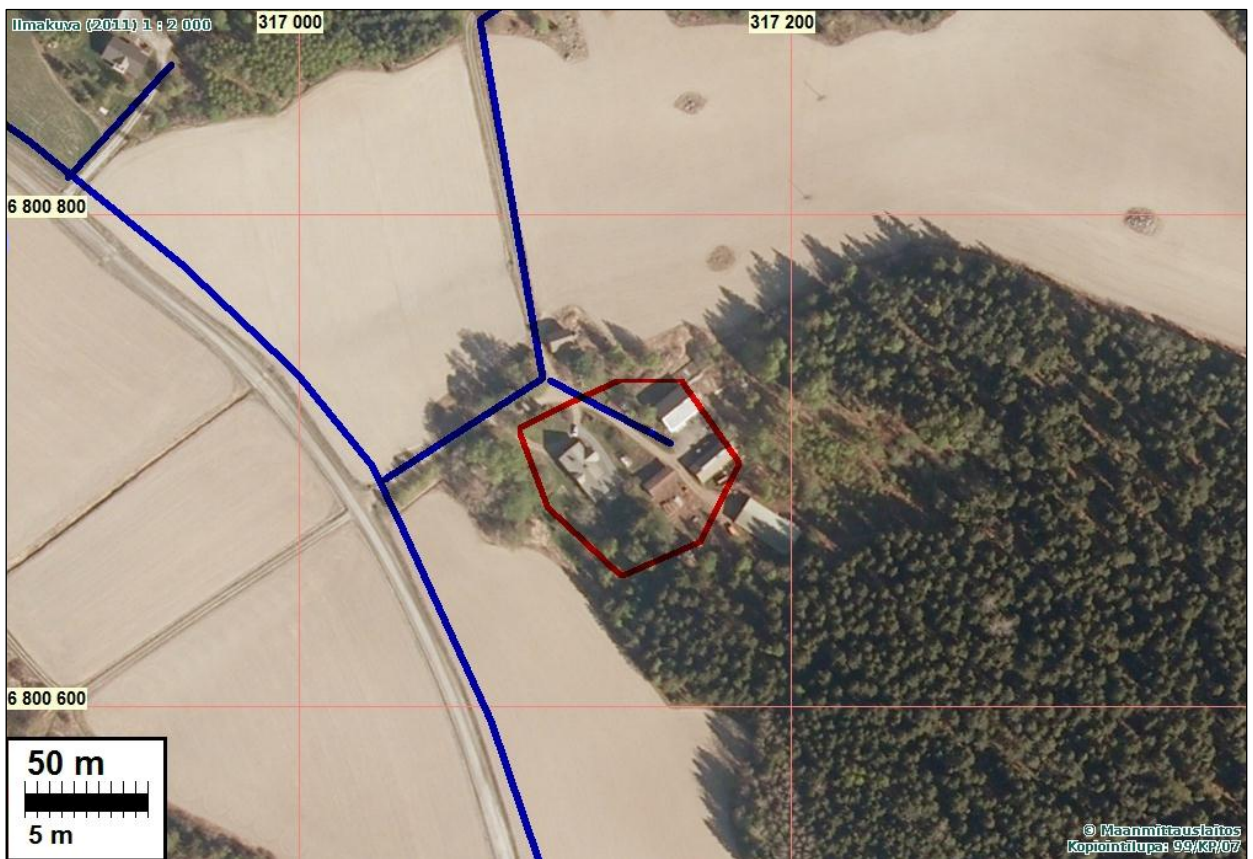
Tutkijat: Poutiainen & al. 2011 inventointi

Sijainti: Paikka sijaitsee Vesilahden kirkosta 2,5 km lounaaseen.

Huomiot: Asutuksen yleisluettelossa 1540 kylässä kaksi taloa, Melkkeri ja Yrjölä ja edelleen 1700-l loäpulla. 1840-l pitäjänkartalla kaksi taloa. Nyt Melkkerin talon tilakeskuk- sen aluetta.

Tilalle kulkemaan suunniteltu maakaapelin linja menee isojakokartan perusteella tehdyn kylätontin rajauksen poikki pitkin pihatien reunaa. Piha on tasattua hyvin hoidettua nurmikko. Rakennukset ovat vahvasti perustettuja, kivi- ja betoniperus- taisia. Piha-alueella, piha- ja kylätien luoteispuolella - vanhan kylätontin ulkopuo- lella - on oletettavasti suhteellisen nuoren rakennuksen kiviperustus 8x6x0,8 m (N 6800722 E 317077). Kylätontti vaikuttaa arkeologisessa mielessä tuhoutuneelta pinnallisesti ja silmävaraisesti arveltuna. Mitä maan alla vähissä rakentamatto- missa maastonkohdissa on, ei ole tietoa.





Maatalon pihapiiriä kylätontin kaakkoisosassa



Maatalon pihapiiriä kylätontin länsiosassa



Rakennuksen kiviperustus maatalon pihapiirissä rajatun kylätontin ulkopuolella

74 VESILAHTI RAUTIALA KYLÄTONTTI

Mjtunnus:

Rauh.lk: 2

Ajoitus: historiallinen

Laji: asuinpaikka: kylätontti

Koordin: N: 6801 109 E: 316 553
 X: 6799 231 Y: 2477 384
 P: 6803 963 I: 3316 649

Tutkijat: Poutiainen & al. 2011 inventointi

Sijainti: Paikka sijaitsee Vesilahden kirkosta 2,5 km lounaaseen.
 Huomiot: Asutuksen yleisluettelossa 1540 kahden talon kylä., sittemmin yksittäistalo, joka sijainnut rannan tuntumassa. Tontti nyt peltoa ja suhteellisen etäällä kaapelilinjalta. Ei tutkittu tarkemmin.

Kartta s. 11

75 VESILAHTI SAKOINEN

Mjtunnus:

Rauh.lk: 2

Ajoitus: historiallinen

Laji: asuinpaikka: kylätontti

Koordin: N: 6801 679 E: 317 297
 X: 6799 835 Y: 2478 102
 P: 6804 533 I: 3317 394

Tutkijat: Poutiainen & al. 2011 inventointi

Sijainti: Paikka sijaitsee Vesilahden kirkosta 1,9 km länteen.

Huomiot: Asutuksen yleisluettelossa 1540 kylässä neljä taloa ja edelleen 1700-l lopulla ja 1840 l pitäjänkartalla.

Maakaapeli on suunniteltu kulkemaan maantien eteläreunaa Kurjen tilan puolella. Tilojen piha-piirissä, asemoinnissa rajatun kylätontin alueella on päärakennukset ja ulkorakennuksia. Piha-alueella on kasvimaata, puutarhaa ja heinikkoa kasvavaa pihamaata sekä vanhoja suurikokoisia puita. Rakennukset ovat vahvasti perustettuja, kivi- ja betoniperustaisia. Kurjen tilan puolella maantien ja ulkorakennusten välissä on vain hyvin kapea rakentamaton kaistale.

Hollon tilan pihapiirin länsiosa, päärakennuksen länsipuolella, on rakentamaton heinikkoa kasvava alue, jossa voi potentiaalisesti olla mahdollisia kylätontin rakenteita ja/tai kulttuurikerroksia jäljellä. Rakentamattomilta osin muinaisjäännekelpoinen.

Kartta s. 13 ja ilmakekuva s. 14.



Kylätonttia kohdalla missä kaapelilinjalta leikkaa tontin. Itään.



Kylätontin eteläosan länsipuolta



Kylätontin eteläosan itäpuolta



Kylätontin pohjoisosan länsipuolta