

**Vesilahti**  
**Mt 301 parantamisalueen välillä**  
**Kostiala-Järvenranta**  
**muinaisjäännösinventointi**  
**2006**



**Timo Jussila ja Timo Sepänmaa**



**Sisältö:**

<b>Perustiedot</b> .....	<b>3</b>
<b>Kartta, tutkimusalue ja havaintopaikat</b> .....	<b>4</b>
<b>Työn suoritus</b> .....	<b>4</b>
<b>Havainnot</b> .....	<b>5</b>
1 Kansalaissodan muistomerkki .....	5
2 Kiviaita ja kellarikuoppa .....	5
Kartta, paikat 1-2 .....	6
3 Talonpohja.....	6
4-5 Kiviraunioita.....	7
6 Kellarikuoppia.....	8
Kartta paikat 3-6 .....	9
7 Riihenpohja .....	9
Kartta paikka 7 .....	10
8 Lihmonojan kiviesineen löytöpaikka.....	10
Kartta paikka 8 ja 10.....	12
9 Pajan paikka.....	12
Kartta paikka 9 .....	13
10 kaivantoja .....	14
<b>Isojakokartat</b> .....	<b>14</b>

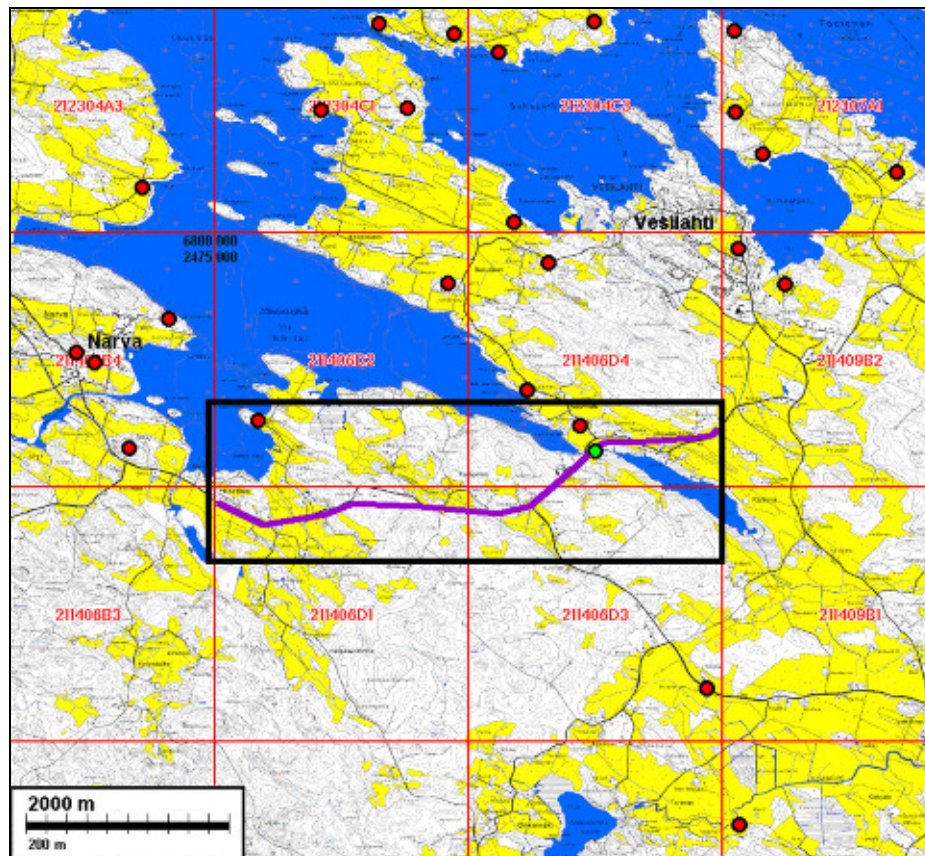
---

*Kansikuva:* Näkymä maantielle 301 Toivosen talon itäpuolelta itä-koilliseen Lehtolan suuntaan. Laakson pohjalla on Kuhanoja.

---

## Perustiedot

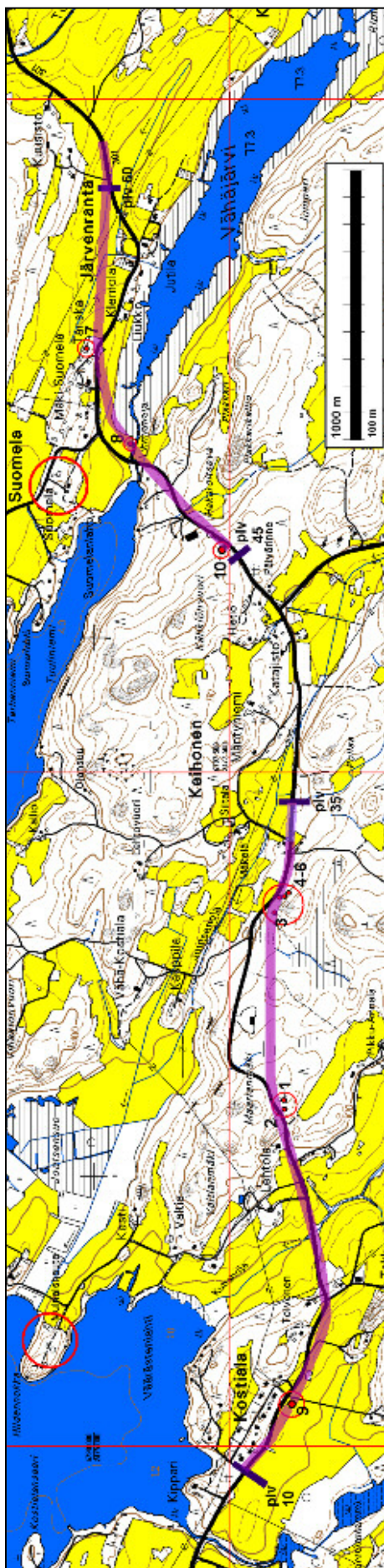
- Alue:** Maantien 301 parantamisalue paaluvälillä 10-35 ja 48-65, alkaen lännestä Koskialan kylästä (plv 10) itään Järvenrannan kylän tasalle (plv 65). Parantamisalue on entisen tielinjauksen kohdalla tai aivan sen liepeillä, yhdessä kohden oikaisu kulkee n. 870 m matkan hieman kauempana nykyisestä tielinjasta.
- Tarkoitus:** Alueella mahdollisesti sijaitsevien muinaisjäännösten paikantaminen ja karkea rajaaminen.
- Tavoite:** Alueen kattava tarkastus.
- Työaika:** Kenttätyöaika: 2.-4.5.2006.
- Kustantaja:** FINNMAP Infra Oy
- Tekijät:** Mikroliitti Oy, Timo Jussila ja Timo Sepänmaa
- Tulokset:** Tielinjalta tai sen liepeiltä ei tunnettu ennestään yhtään kiinteää muinaisjäännöstä. Tien lähistöltä, tielinjalta n. 250 m luoteeseen, Suomelan talon pihamaalta on tehty 1800-luvulla rautakautiseen polttokenttäkalmistoon viittaavia löytöjä. Parantamisalueen länsipään tasalta n. 900 m pohjoiseen on Hiidennokan rautakautinen kalmisto. Tielinjalle osuu Lihmonojan kivesineen löytöpaikka ja sen ympärillä oleva pelto, josta on löydetty palanutta savea ja kuonaa sekä yksi mahdollinen kvartsi-iskos. Lihmonojan löytöpaikan läheisyydessä ei havaittu mitään esihistoriaan viittaavaa. Parantamisalueella ei havaittu muinaisjäännöksiä. Erilaisia rakenteiden jäännöksiä tms. kirjattiin kahdeksan, joista mikään ei inventoijien mielestä ole muinaismuistolaille suojeltava. Tielinjan liepeillä on kaksi muistomerkkiä.



Parantamisalue merkitty violetilla viivalla. Punaiset pallot ovat tunnettuja muinaisjäännöksiä ja vihreä pallo Lihmonojan kivesineen löytöpaikka



## Kartta, tutkimusalue ja havaintopaikat



Havaintopaikat merkitty punaisella pallolla, numero viittaa tämän kertomuksen havaintoluetteloon. Tielinjan suunniteltu kulku merkitty kuultavalla sinipunaisella. Tunnetut muinaisjäännökset on merkitty punaisella ympyrällä, läntinen on Hiidennokan rautakautinen kalmisto, itäinen Suomelan mahdollinen kalmisto.

Mikään havaintopaikka ei ole muinaismuistolailla suojeltava kohde. Muistomerkki (paikka 1) on kuitenkin sellainen, joka on syytä säilyttää.

### Työn suoritus

Maastotyö suoritettiin hyvissä olosuhteissa 2. – 4. 5. 2006. Työn suorittivat arkeologit Timo Jussila ja Timo Sepänmaa Mikroliitti Oy:stä. Koko tien parannusalue tutkittiin kattavasti silmänvaraisesti, noin 50-70 m etäisyydelle suunnitellusta tien keskilinjasta. Talven jäljeltä avoimet ja jyräämättömät pellot tarkastettiin huolellisesti. Pellot olivat hyvin kuivat, joten havaintomahdollisuudet niistä olivat ”vain” hyvät, ei aivan parhaat. Peitteiset maastonkohdat tarkastettiin pääosin silmänvaraisesti ja paikoin tehtiin joitain koekuoppia varmistukseksi. Pyyntikulttuurin ja rautakauden asuinpaikoille soveliaat maastonkodat alueella olivat lähes kaikki pelloissa, eikä peitteisillä alueilla ollut topografian tai muiden syiden takia mitään erityisen tyypillisiä tai soveliaita maastonkohtia minkään tyyppisille tunnetuille muinaisjäännöksille.

Kansallisarkistossa käytiin läpi alueen vanha karttamateriaali. Niiden sekä *Vesilahden historia* -teoksen perusteella tielinjan parannushanke ei missään kohdassaan osu 1700-luvun (tai vanhempien) kylätonttien kohdalle. Maastohavainnot vahvistivat tämän käsityksen. Muinaisjäännöstiedot tarkastettiin Museoviraston topografisesta arkistosta. Alueella on suoritettu muinaisjäännösinventointi viimeksi v. 1995 (Pukkila & Laakso, raportti). Tielinjalle osuu yksi kivikautisen esineen löytöpaikka, mutta sen kohdalta ei havaittu mitään kiinteään muinaisjäännökseen viittaavaa. Tielinjan liepeiltä havaittiin erilaisia rakenteiden jäännöksiä, jotka kaikki ovat nuoria ja arkeologisesti merkityksettömiä. Havainnot on kuitenkin lueteltu ja kuvattu tässä raportissa, koska on mahdollista, että ne herättävät ihmisten huomion ja mielenkiinnon.

Espoossa 24.5.2006

Timo Jussila

## Havainnot

### 1 Kansalaissodan muistomerkki

x 6797 298 y 2476 284

Kumpareiden välisessä matalassa laaksossa on tasattu nurmikentäksi n. 30 x 30 m alue, jonka itäreunalla on kivipaasi kansalaissodassa kaatuneiden punaisten muistoksi.



### 2 Kiviaita ja kellarikuoppa

x 6797 296 y 2476 250

Tien varrella, sen eteläpuolella on N-S suuntainen kiviaidan raunio, pituudeltaan n. 20 m. Kiviaidan eteläpuolella on rinteeseen kaivetun kuopan – ilmeisesti kellarikuopan – raunio.



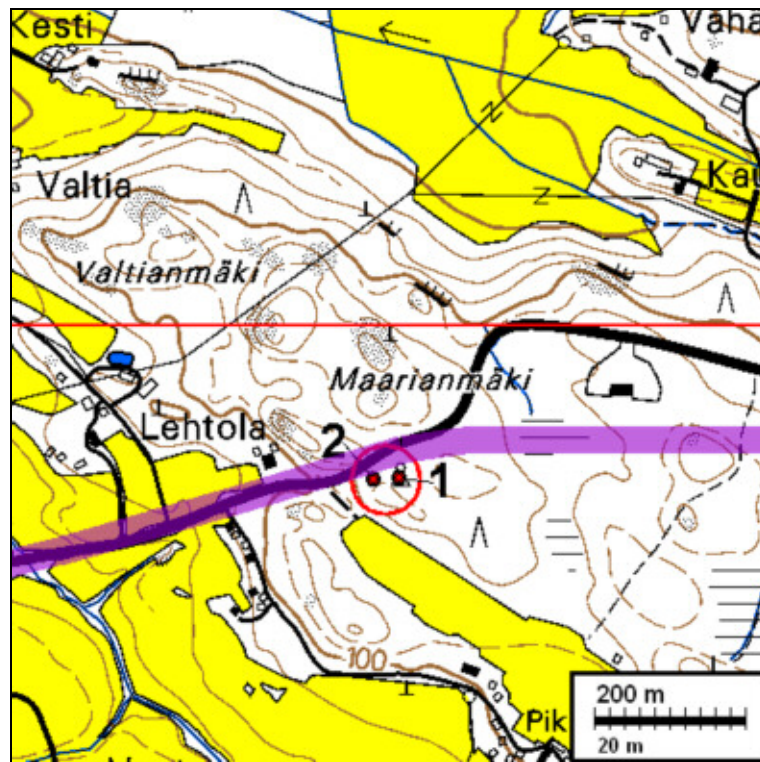
Kiviaita



kuoppa



Kartta, paikat 1-2



1:10 000

**3 Talonpohja**

x 6797 332 y 2476 978



Multapenkka ja kiukaan raunio, sekä kellarikuoppa. Pienen torpan, mahdollisesti mäkituvan pohja. Isojakokartoissa 1700-luvun lopulla ei alueella ole rakennuksia. Sitä varhempi ei jäännös voi olla. Jäännös on säilyneisyytensä perusteella oletettavasti 1800-luvun lopulta – 1900-luvun alkupuoliskolta. Jäännös on nuori ja yleinen, eikä inventoijien mielestä muinaisjäännös.



#### **4-5 Kiviraunioita**

x 6797 314 y 2477 032 ja x 6797 298 y 2477 040

Kiviraunio rinteiden juurella, tien varressa. Pohjoisempi tien varressa olevamahdollisesti raivausröykkiö tai riihen tms. kiukaan pohja, toinen rinteiden juurella oleva vaikuttaa raivausröykkiöltä. Liittyy paikkaan 3, ilmeisen nuoria jäännöksiä, ei muinaisjäännöksiä.



## 6 Kellarikuoppia

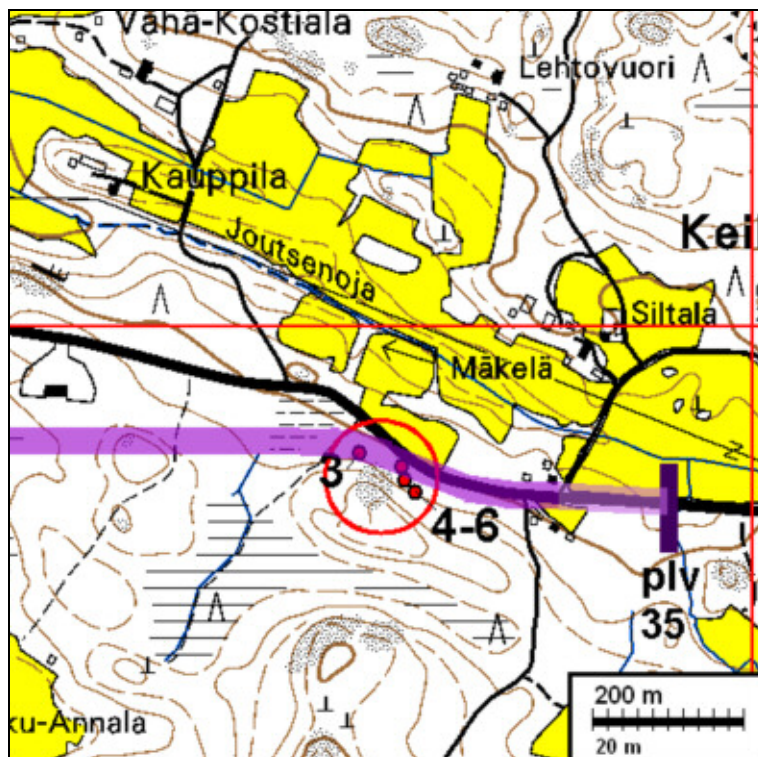
x 6797 282 y 2477 054.

Rinteen reunalle kaivettuja kellarikuopan jäännöksiä tai maanottokuoppia. Nuoria ja arkeologisesti merkityksettömiä jäännöksiä, ei muinaisjäännöksiä.





## Kartta paikat 3-6



1:10 000

## 7 Riihenpohja

x 6798 028 y 2479 072

Matala kiven ja maan sekainen røykkiömäinen rakenne Tanskan talon pihamaan itäpäässä, kivikkoisessa maastossa. Tanskan talon isännän mukaan paikalla on ollut iso riihirakennus, jonka rauniot on hiljattain purettu – lahot ja mustuneet hirret vielä pinossa pihan reunalla. Kyseessä on ilmeisesti riihen pohja ja mahdollisesti kiukaan jäännettä. Koekuopat raunioon ja sen reunalle eivät tuottaneet mitään mainittavia havaintoja: savista moreenia seassa tiilenpaloja. Merkityksetön ja nuori jäännös, ei muinaisjäännös. Tanskan talo on nykyisellä paikallaan suhteellisen nuori. Se on siirtynyt nykyiselle paikalleen Järvenrannan kylätontilta vasta 1800-luvun lopulla tai 1900-luvun alussa. Isojakokartassa ei alueella ole mitään rakennuksia.

riihenpohja, kuvattu länteen



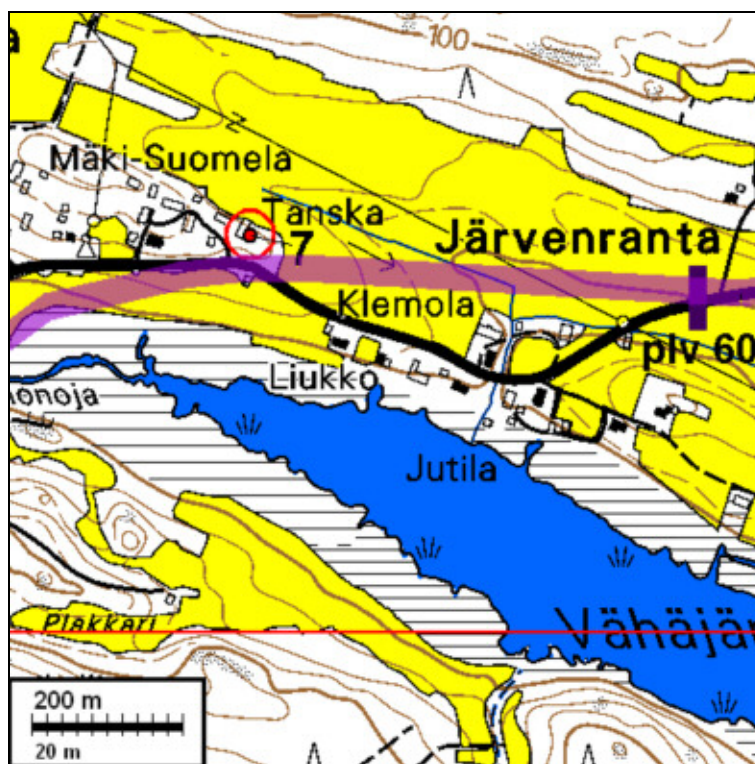
koekuoppa





Riihenpohjaa ihmettelevät Timo Jussila ja Tanskan talon isäntä, taustalla mt 301

### Kartta paikka 7



### 8 Lihmonojan kiviesineen löytöpaikka

x 6797 866 y 2478 718

Löytöpaikan ovat paikantaneet v.1995 inventoinnissa Jouko Pukkila ja Ville Laakso. Saman paikan osoitti allekirjoittaneille maanomistaja, Mäki-Suomelan isäntä, joka tiesi löytöpaikan. Itse löytö on saatu ojaa kaivettaessa v. 1936 (ks. Pukkilan ja Laakson inventointikertomus). Löytöpaikka on pienellä ja matalalla, vain 1-2 m joesta kohoavalla kumpareella, jonka takana on alava ja kostea, osin vesijättöinen pelto. Mäki-Suomelan isäntä kertoi, että suhteellisen no-



peasti liettyvää jokea on usein perattu jolloin uomasta nostettu savi ja lieju on läjitetty uoman reunoille. Löytöpaikalta ei ole havaittu muuta esihistoriaan viittaavaa. Peltö oli nyt sängellä ja pintahavaintomahdollisuudet olivat huonot, joskin pellon pintaa oli näkyvissä sängen ja olkien välissä. Paikalle tehdyissä muutamassa koekuopassa ei havaittu mitään mainittavaa – normaali savisen peltomaan profiili, täysin puhdas. Paikka on alava ja maaperältään tinkasavea. Se ei ole tyypillinen tai edes mielestämme sovelias kivikautiselle asuinpaikalle (jotka alueella ovat selvästi ylemmillä korkeustasoilla). Useista maamme koskista, jokien ja vesistökapeikkojen pohjista on niitä perattaessa löytynyt kiviesineitä. Sellaisesta lienee tässäkin tapauksessa kyse. Löytö on mitä ilmeisimmin hajalöytö, eikä se liity kiinteään muinaisjäänökseen.

Kumpareen pohjoispuolisesta Lihmonojan pellostä ovat Pukkila & Laakso löytäneet kvartsi-iskoksen, vähäisen määrän kuonaa ja palanutta savea. Paikalta on löytynyt aiemmin värttinänkehrä. Alava ja kostea pelto, aiemmin suureksi osaksi vesijättöä, ei ole sovelias tai millään lailla tyypillinen maanviljelyskulttuurin (rautakausi-hist.aika) asuinpaikan – kylän/talon sija. Kyseessä lienevät normaalit, lähes jokaisesta alueen pellostä löytyvät tunkiojätteen mukana peltoon joutuneet jätökset. Isojakokartassa ei paikalle ole merkitty mitään rakennuksia tms, eikä peltokuvio viittaa vanhempaan asutukseen paikalla. Alue on ollut niittyä tai joutomaata. Vanhat kylätontit ovat sijainneet korkeammalla, järveen laskevilla rinteillä.

Nykyinen Lihmonojan silta on Mäki-Suomelan isännän kertoman mukaan rakennettu 1960-luvun alussa ”väliaikaiseksi” sillaksi, paikalla olleen vanhan kiviarkkusillan romahdettua. Sillassa on käytetty jonkin verran vanhan sillan kiviä, mitä on saatu joesta nostettua.

Yhteenvetona toteamme, että Lihmonojan alueella ei ole tielinjan liepeillä muinaisjäänöksiä eivätkä mielestämme alueella ole aihetta tehdä mitään jatkotutkimuksia.

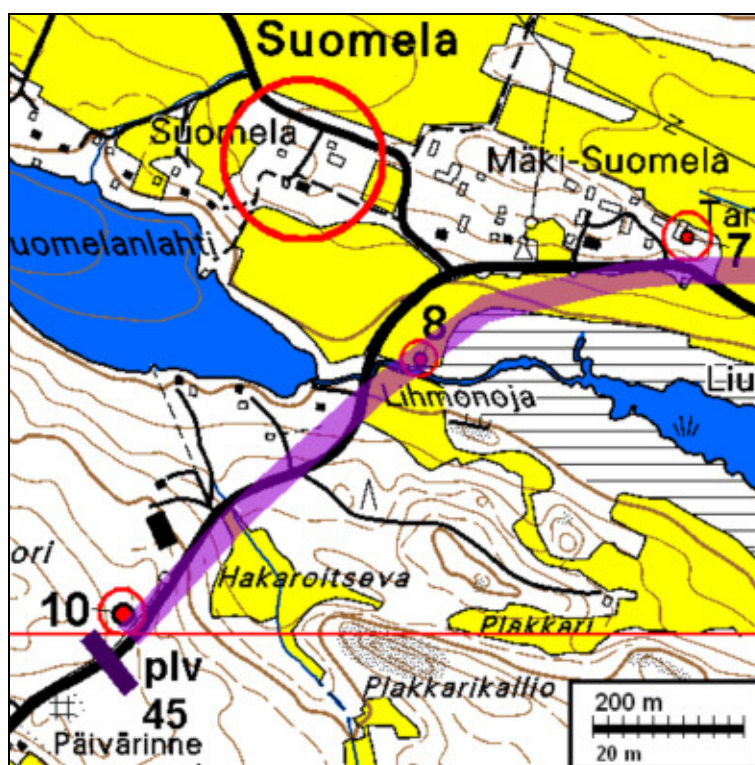


Lihmonoja kuvattuna etelään Suomelan itäpuolelta. Kiviesineen löytöpaikka merkitty punaisella täplällä.



Lihmonojan peltoa kuvattuna joen varresta koilliseen.

### Kartta paikka 8 ja 10



1:10 000, punainen ympyrä on Suomelan rautakautinen löytöpaikka

### 9 Pajan paikka

x 6797 272 y 2475 154

Pellossa havaittiin suppealla alalla rautakuonaa – pajakuonaa. Paikalla on ollut paja, jonka jäänteet ovat tuhoutuneet peltoviljelyksessä. Kyse on nuoresta ja yleisestä sekä tuhoutuneesta

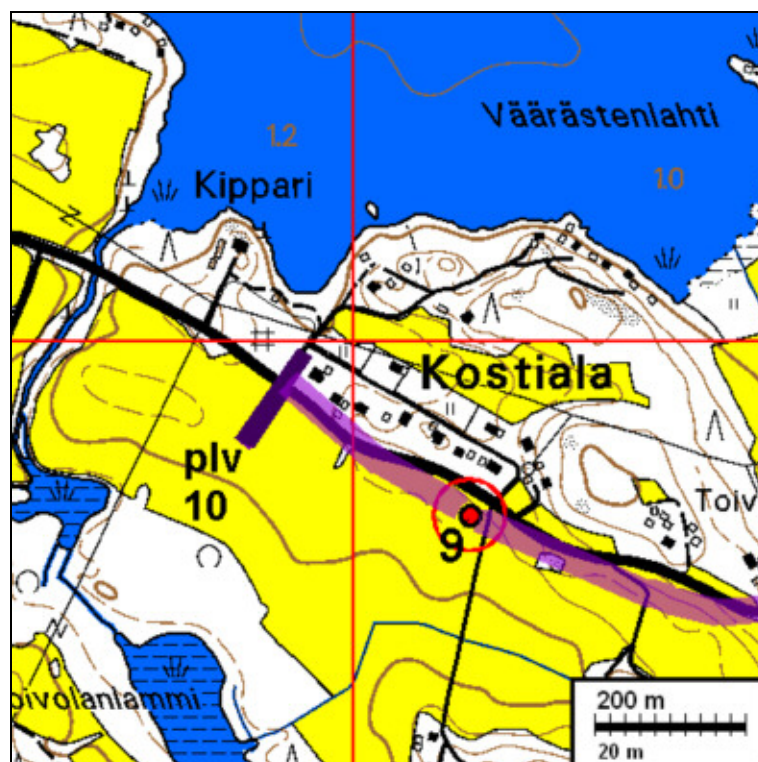


jäänteestä, joka ei ole muinaisjäännös. Kynnöksellä olevista lähipelloista ei havaittu mitään esihistoriaan tai historiallisen ajan jäännöksiin viittaavaa.



Pajan paikka pellossa merkitty punaisella.

#### Kartta paikka 9



1:10 000

## 10 kaivantoja

x 6797 530 y 2478 324

Koilliseen viettävässä mäen rinteessä, kuusimetsässä on vanhoja ja jo osin sammaleen ym. kasvillisuuden peittämiä matalia kaivantoja. Kyseessä on selvästi maanottoaika, mitään varustuksiin liittyviä rakenteita tms. ei kaivannoista hahmotu.



## Isojakokartat



Kartta vuodelta 1759, Suomelan kylä. Nykyinen tielinja noudattaa varsin tarkoin 1700 luvun tielinjaa





Suomela vas. ja Järvenranta oik. Lihmonoja keskellä. Kartta 1759.



Isojakokartta Suomelan kylästä v. 1788



Järvenrannan kylän isojakokartta v. 1788. Kylätontti kartan oikeassa alalaidassa. Tielinja kulkee Lihmonojalta Järvenrantaan aivan nykyisen tielinjan kohdalla. Nykyinen Tanskanen talo on niittyä kartan vasemmassa laidassa tien pohjoispuolella.