

# **VIRRAT TOISVESI RANTAKAAVA-ALUEEN MUINAISJÄÄNNÖSINVENTOINTI 2003**



**Timo Jussila**  
Mikroliitti Oy  
Pirkanmaan maakuntamuseo

Kustantaja: Virtain kaupunki

## Sisältö:

<b>Perustiedot</b> .....	<b>3</b>
<b>Abstarkti</b> .....	<b>3</b>
<b>Yleiskartta</b> .....	<b>4</b>
<b>Tutkimusalueen rajaus</b> .....	<b>5</b>
<b>Inventoinnin suoritus</b> .....	<b>6</b>
Vesistöhistoria .....	6
Havainnot .....	6
Tutkitut alueet .....	7
<b>Muinaisjäännösluettelo</b> .....	<b>9</b>
<b>Toisveden ranta-alueen muinaisjäännökset</b> .....	<b>10</b>
Termien selitys .....	10
VIRRAT 10 HEINÄAHO .....	11
VIRRAT 20 HERRASKYLÄ .....	12
VIRRAT 28 LIKASTENLAHTI .....	15
VIRRAT 29 LIKANEN .....	18
VIRRAT 30 HAUKKASALMI N.....	20
VIRRAT KOTIRANTA N .....	23
VIRRAT ALA-MARTTINEN.....	24
VIRRAT TUPPARINMÄKI E .....	26
VIRRAT AUKONMÄKI.....	27
VIRRAT KOPPARINLAHTI 1 .....	29
VIRRAT KOPPARINLAHTI N .....	31
VIRRAT TÄRMÄTTÄ 1 .....	32
VIRRAT TÄRMÄTTÄ 2 .....	32
VIRRAT HIEDANOJA .....	34
VIRRAT OHTOLAN RUUMISSAARI.....	35
<b>Hajalöytöjä</b> .....	<b>36</b>
Tutkimusalueen liepeille, Toisvesi-järven lähistölle paikannetut löytöpaikat .....	36

*Kansikuva:* Näymä Toisvedelle pohjoiseen, Kummelniemen kärjestä, lasku-uoman suusta

**Perustiedot**

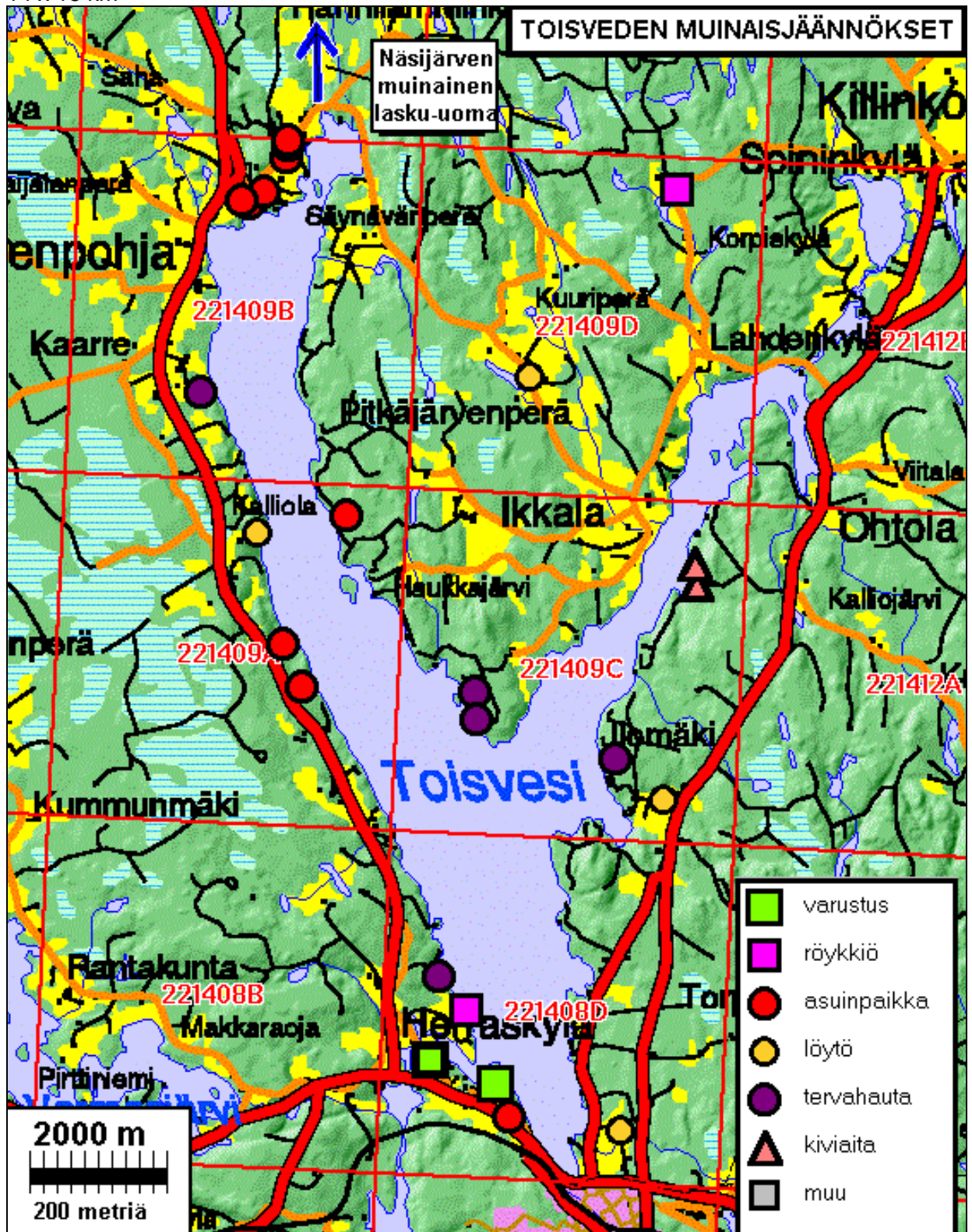
- Alue** Toisvesi-järven ranta-alue, rantavyöhyke n. 200-400 m etäisyydelle rannasta. Poislukien Toisveden länsihaaran pohjoispää: Liedenpohjan taajama-alue Tulijoen ja Naulajoen välillä. Ks. karttaote: tutkimusalueen raja-alue.
- Tarkoitus** Rantakaava-alue-inventointi. Aiemmin tunnettujen muinaisjäännösten tarkastaminen, sekä uusien muinaisjäännösten paikantaminen, jotta ne voidaan merkitä kaavaan ja ottaa huomioon maankäyttöä suunniteltaessa.
- Tavoite** Käytettävissä olleiden resurssien puitteissa mahdollisimman monen kiinteän esihistoriallisen muinaisjäännöksen saaminen suojelun piiriin
- Työaika** Kenttätyöaika: 19.5. - 30.5.2001, 10 työpäiv. paikkakunnalla,
- Kustantaja** Virtain kaupunki via Pirkanmaan maakuntamuseo.
- Tekijä** Mikroliitti Oy, Timo Jussila
- Tulokset** Tarkastettiin 2 ennustettua kiinteää muinaisjäännöstä.  
Paikannettiin 3 uutta kivikautista asuinpaikkaa ja yksi löytöpaikka (mahd. asuinpaikka).  
Paikannettiin 9 historiallisen ajan muinaisjäännöstä: tervahautoja, juoksuhauta-alue.  
Löydöt: Uudet löydöt KM 33788 - 33791, kvartsi-iskoksia, -ytimiä ja -esineitä, palanutta luuta.
- Aiemmat Tutkimukset** Ari Siiriäinen, inventointi 1970.

**Abstrakti:**

Toisveden rantakaava-alueen muinaisjäännökset inventoitiin toukokuussa 2003. Tutkimusalue käsitti rantavyöhykkeen n. 200-400 m etäisyydelle rannasta. Tutkimusalueen ulkopuolelle jäi Toisveden läntisen haaran pohjoispää, Liedenpohjan taajama-alue. Aueelta tunnettiin ennustettua yksi lapinraunio (joka voisi olla myös eräsijan kiuas). Tutkimusalueen liepeiltä tunnettiin yksi kivikautinen asuinpaikka Herraskylässä. Toisveden rannalla Liedenpohjassa tunnetaan neljä kivikautista asuinpaikkaa - ne jäivät tutkimusalueen ulkopuolelle. Inventoinnissa löytyi kolme uutta kivikautista asuinpaikkaa ja yksi mahdollinen asuinpaikka. Lisäksi paikannettiin historiallisina jäänteinä tervahautoja, kiviaitoja ja 1.maailmansodan juoksuhautoja. Tutkimuksen kustansi Virtain kaupunki ja sen suoritti Pirkanmaan maakuntamuseon toimeksiannosta Timo Jussila Mikroliitti Oy:stä.

Yleiskartta

14 x 18 km



**Tutkimusalueen rajaus.**

## Inventoinnin suoritus

### Vesistöhistoria

Siinä vaiheessa, preboreaalisen ja boreaalisen ilmastokauden taitteessa n. 8200 eKr., kun ihminen on jo vakituisesti asuttanut eteläistä Suomea, on muinaisen Itämeren, Ancylysjärven vesi ollut Toisveden alueella nykyisellä 158-150 metrin korkeustasolla. Tuon aikainen rantataso on nykyään n. 42 cm kilometrille kallistuneena luoteesta kaakkoon. Pirkanmaalta tunnetaan useita asuinpaikkoja, jotka ajoittuvat n. 7500 eKr. ikäiseksi. Tuolloin Ancylysjärven vedentaso on ollut Toisvedellä 138-132 m korkeustasolla (kallistuma n. 36 cm /km). Ancylysjärvi on ulottunut vielä tuolloin koko nykyisen Näsijärven vesistön alueelle ja etelässä edelleen Tampereen yli. Koko Tampereen länsipuolinen Pirkanmaa on ollut saaristoa mantereesta irrallaan. Noin 6800 eKr. mennessä Muodostui Ancylysjärvestä pitkä Virroilta Tampereelle ulottuva lahti, kun Tampereen kohdalla oleva salmi nousi kokonaan vedenpinnan yläpuolelle. Tuolloin vesi oli Toisveden alueella 135-132 m korkeustasolla. Noin 6400 Ekr. Kuroutui Näsijärven vesistö Itämerestä (Ancylysjärvi-Litorinameri vaiheiden taitteessa) Toisveden pohjoispuolelta Sapsalammen kohdalta. Koko Näsijärven vesistö laski vetensä Toisveden Liedempohjanlahden pohjukasta alkavaa (Naulaoja - Sammatti-järvet - Sapsalampi) kapeaa uoma pitkin Litorinamereen. Tuolloin oli vedentaso Toisvedellä n. 115-110 m korkeustasolla. Näsijärven veistössä alkoi tulva, joka viimein puhkaisi Tammerkoscilla uuden lasku-uoman n. 5600 eKr. Toisveden pohjoisosassa vesi pysy 6400-5600 eKr. välillä jokseenkin samalla tasolla, kun eteläpäässä tulvan nousu oli vajaan metrin. Tammerkosen puhjettua vesi laski nopeasti metrin, ehkä kaksi, minkä jälkeen alkoi tasainen hidas vedenlasku. Sapsalammen lasku-uoma kuivui. Tyypillisen kampakeramiikan aikana n. 4000 eKr on vedentaso ollut karkeasti arvioituna Toisvedellä 105-103 m korkeustasolla. Toisvesi erkaantui Vaskivedestä noin 500-700 eKr, jolloin vedentaso oli Toisveden eteläosassa nykyisellä tasollaan ja pohjoispäässä vajaan metrin nykyistä ylempänä.

Koska pyyntikulttuurin asuinpaikat ovat sijainneet aivan veden äärellä, on muinaisia asuinpaikkoja Toisvedellä löydettävissä n. 150 m korkeustason ja nykyisen rannan väliseltä alueelta. Pisimpään ranta on ollut paikallaan kivikaudella n. 6500-5600 eKr. välillä n. 115-110 m korkeustasojen välillä, sekä sitten kuroutumisensa jälkeisen hitaan vedenlaskun aikana, pronssikaden lopulla ja rautakaudella, lähellä nykyistä tasoaan.

### Havainnot

Toisvesi on vähäsaarinen ja "suorarantainen", ulappainen ja syvä järvi. Syvimillään järvi on yli 80 m syvyinen, yleisesti yli 40 m syvyinen. Rannat ovat yleisesti jyrkät, loivemmat ranta-alueet ovat peltona. Maaperä alueella on kallion lisäksi pääosin hienoaineksista moreenia, paikoin hiekkamoreenia. Rannat, ja maaperä yleensäkin, ovat yleisesti hyvin kivisiä, paikoin louhikkoisia. Laajemmat tasaisemmat ja vähäkivisemmät maa-alat on lähes poikkeuksetta raivattu pelloiksi. Merkittäviä hiekkamuodostumia ei tutkimusalueella ole. Ainoa järven rannan tuntumaan ulottuva hiekkamuodostuma on järven pohjoispäässä Liedempohjan kylän alueella, mistä tunnetaan useita kivikautisia asuinpaikkoja. Järven eteläisimmässä pohjukassa on lievehiekka-alue, mutta se on nykyään rakennettua, osin peltona. Pienempiä hiekkakerrostumia on Järven eteläpään itärannalla, Mäyrän ympäristössä, mutta sielläkin maaperä on kivistä, pelloksi raivattua tai rakennettua. Pienempiä hiekkakerrostuma-alueita on

harvakseltaan järven länsirannalla, yleensä kauempana rannasta purolaaksoissa, sekä jokunen läikkä itä- ja pohjoisrannalla.

Tutkimusalueen maaperä ja topografia ei pääpiirteittäin ole kovin otollinen pyyntikulttuurin asuinpaikoille. "Hyvät" asuinpaikkamaastot ovat järven päissä, välimaasto on pääosin "kehnoa" maastoa. Hajalöytöjen ja uusien asuinpaikkojen perusteella vaikuttaa siltä, että otollisimpia asuinpaikkamaastoja ovat muinaisten lahtien pohjukat, jotka ovat olleet suojassa syvän, laajan ja saarettoman ulapan tuulilta sekä tyrskyilyä, ja joissa biotyypit ovat monipuolisempia (matalia rantoja, matalaa vettä, majavapuroja jne.) ja sopivampia alkeelliselle kalastukselle, pyynnille ja keräilylle. Nämä alueet jäivät nyt pääosin inventoinnin ulkopuolelle. Ulapan äärellä olevat asuinpaikat ovat sijoittuneet "ovelasti" kiviseen moreenimaastoon hiekkasten rantautumispaikkojen tuntumaan (ks. tarkempi selitys sivulla 15 ja 18 kohteiden Virrat Likastenlahti ka Likanen kuvauksissa).

### **Tutkitut alueet**

Merkittävät tutkimattomiksi jääneet alueet ovat sellaiset pellot, jotka olivat ummessa (heinällä, kyntämättömiä). Erityisesti Ikkalan kylän alueella on hajalöytötietojenkin perusteella potentiaalisen oloista rantamaastoa, joka nyt jäi vähäisen silmämääräisen tarkastelun varaan. Muutamasta Ikkalan avoimesta rantapeltoasarasta ei asuinpaikkahavaintoja saatu.

Lahdenkylän rantapelloille pääsin vasta sen jälkeen kun pellot oli juuri ennätetty äestä. Tällaisesta juuri äestetyistä kuivasta pellostä on löytöhavaintojen saaminen kokemukseni mukaan jokseenkin mahdotonta, mikä myös nyt kävi toteen. Sen sijaan jo pitkällä oraallakin olevasta pellostä havaitsee hyvin löytöjä, kun äestyksestä on kulunut aikaa ja sateet (kunhan sellaisia on ollut) ovat pesseet löydöt esiin.

Topografisesti ja sijainnillisesti erinomainen asuinpaikkamaasto on Vuolteen pohjoispuolella oleva Pylsynniemen alue, jossa kuitenkin pellot olivat ummessa ja siten havaintomahdollisuudet keuhot. Sama koskee Kaarteen talon läheisiä rantapeltoja. *Jos mahdollista ja vielä relevanttia, olisi varsin hyödyllistä syksyllä kyntöjen jälkeen viettää seudulla vielä pari päivää tutkimassa em. peltoalueita.*

Piha-alueita ei tutkittu, eikä tiheästi rakennettuja mökkirantoja. Avoimet pellot kävelin läpi. Peltojen havainnoinnissa on kuitenkin onnella suhteellisen suuri osuus (muinaisrantaan yleensä koko pellon alalla - suppea asuinpaikka voi olla parin kymmenen metrin levyisellä kapealla alalla - josta ehkä vain kourallinen löytöjä näkyvissä - olosuhteista riippuen). Alavia kosteita rantoja, sekä louhikkoisia alueita en tutkinut (sen enempää kuin kävin toteamassa tilanteen). Pysin tarkastamaan rantakalliot kattavasti. Tosin moni sammaloitunut sisämaan lapinraunio on sellainen, että tiheämmässä metsässä sitä ei huomaa, ellei aivan kohdalta kulje. Jokaista neliötä ei sentään tutkittu. Käytännössä maastotarkastuksen pääpaino oli nykyisen rannan (98,5 m) ja 110-115 m korkeustason välinen alue. Jonkinverran tarkastelin myös ylempinä tasoja, mikäli maasto oli soveliaista. Metsämaastossa tein koekuoppia paikoille, jotka kokemukseni mukaan saattaisivat olla "leiripaikoiksi sopivia", vahäkivisiä ja tasaisia, muinaisen rannan äärellä. Tällaisia maastonkohtia ei löytynyt kovinkaan runsaasti. Pääosin rantamaasto oli kivistä, kallioista ja märkää korpea.

*Parhaimmat paikat olivat rakennetut, elleivät peltona. Nykyajan mökkiläisellä on samat asuin- eli mökkipaikan valintakriteerit kuin esihistorialisella ihmisellä. Rantatasokin on Toisvedellä suurelta osin esihistoriaa sama. Tämä seikka lienee mitä suurimmassa määrin vaikuttanut löytyneiden esihistoriallisten asuinpaikkojen vähäiseen määrään.*

Nyt löytyneet kivikautiset asuinpaikat sijoittuvat kaikki Näsijärvimaksimien rannalle, suhteellisen kauas nykyisestä rannasta. Ne ajoittuvat aikavälille 6400-5600 eKr. Missä Toisveden asukkaat ovat asuneet myöhemmin, aikana jolloin vedentaso on ollut lähellä nykyistä vedentaso ja rannat lähes nykyisen kaltaisia? Tämä asia jäi edelleenkin arvoitukseksi, jonka ratkaisu todennäköisesti piilee nykyisten rantamökkien pihapiirissä ja ehkä myös joissakin rantapelloissa.

Vaskiveden ja Tarjanteen rannoilta tunnetaan lukuisia keskiaikaisia (ennen 1540 jKr.) Hämmäläisten eräsijoja kiukaineen. Paikannimet kuten Maja-, Pirtti, ja Aitto -nimiset paikat liittyvät tähän eränkäyntiin ja niiltä on usein löydetty eräsijan kiukaita. On merkittävää, että tämä nimistö puuttuu (peruskarttojen perusteella tarkasteltuna) täysin Toisveden alueelta, kun se on erittäin runsasta heti Toisveden eteläpuolisella Näsijärven vesistön alueella ja muuallakin, kuten Päijänteiden vesistön piirissä. 1552 eräluettelossa Toisvedellä mainitaan vain kahden talon eräomistus. Viittaako tämä vakituisten eräsijojen vähyyteen Toisveden alueella ja edelleen siihen, että Toisvesi ei ole ollut yhtä hyvä eränkäyntialue kuin sen eteläpuoliset vesistöt? Tähän viittaa myös kivikautisten asuinpaikkojen (ehkä näennäinen) vähäisyys. Järvi on ollut liian syvä, avoin ja rannoiltaan suojaton, sekä kivisytyensä ja kallioisuutensa takia vaikeasti rantauduttava ja asuttava, jotta sinne olisi perustettu vakituksia pyyntileirejä. Sen sijaan kulkureittinä järvi on ollut muinaisen "startegisen" moottoritien osana, jopa sen tärkeässä risteyksessä.

Ikkalan ja Ohtolan kylien kohdalla käytin myös 1800-luvun isojakokarttoja, mutta niiden perusteella en paikantanut yhtään merkittävää autioitunutta (arkeologisoitunutta ja ehjää) talonpaikka, nykyisen asutuksen ja pihapiirin ulkopuolelle.

Mielestäni kaava-alue tuli tutkittua maankäyttö- ja rakennuslain määräämästi "riittävässä määrin", jopa paremminkin, em. peltoalueita koskevin varauksin.

Espoossa 22.6.2003

Timo Jussila

Lähteitä:

Vesistöhistoria

Jussila T, 2000. Pioneerit Keski-Suomessa ja Savossa. Rannansiirtymisajoitusmenetelmien perusteita ja vertailua. *Suomen arkeologinen seura. Muinaistutkija* 2/2000:13-28.

Tikkanen M & Seppä H, 2001: Post-glacial history of Lake Näsijärvi, Finland, and the origin of the Tammerkoski Rapids. *Fennia* 179: 1 : 129-141.

Eräsijoista:

Jussila T & Sepänmaa T 2003: Pirkanmaan historiallisten muinaisjäännösten inventointi.

Pirkanmaan alta 2003, sekä inventointiraportti Pirkanmaan maakuntamuseon, sekä Museoviraston RHO:n arkistossa..



**Muinaisjännösluettelo**

Rik	Nimi	Ajoitus	Laji	Kartta	X	Y	P	I	Z
2	HEINÄAHO	kivikautinen	asuinpaikka	221408	690593	248690	691015	333109	110
2	HERRASKYLÄ	varhaismetallik.	röykkiö	221408	690743	248620	691168	333046	103
2	LIKASTENLAHTI	kivikautinen	asuinpaikka	221409	691265	248329	691703	332779	112
2	LIKANEN	kivikautinen	asuinpaikka	221409	691204	248359	691641	332806	112
2	HAUKKASALMI N	kivikautinen	asuinpaikka	221409	691458	248413	691892	332872	112
3	KOTIRANTA N	kivikautinen	löytöpaikka	221409	691427	248285	691867	332743	112
2	ALA-MARTTINEN	historiallinen	varustus	221408	690639	248667	691062	333088	
3	TUPPARINMÄKI E	historiallinen	tervahauta	221408	690791	248578	691218	333006	
2	AUKONMÄKI	historiallinen	tervahauta	221408	691120	248821	691536	333264	
3	KOPPARINLAHTI	historiallinen	kivaita	221409	691382	248927	691793	333382	
3	KOPPARINLAHTI N	historiallinen	kivaita	221409	691410	248924	691821	333380	
3	TÄRMÄTTÄ 1	historiallinen	tervahauta	221409	691210	248613	691635	333060	
2	TÄRMÄTTÄ 2	historiallinen	tervahauta	221409	691169	248616	691594	333061	
2	HIEDANOJA	historiallinen	tervahauta	221409	691626	248193	692070	332660	
2	OHTOLAN RUUMISSAARI	historiallinen	tilap.hauta	221409	690670	248570	691098	332992	

## Toisveden ranta-alueen muinaisjäännökset

Poislukien Toisveden länsihaaran pohjoispää: Liedenpohjan taajama-alue Tulijoen ja Naulajoen välillä.

### Termien selitys

*Muinaisjäännöksen nimi* (kunta, inventointinnumero, paikannimi. Inv.numero vain kiinteille esihistoriallisille muinaisjäännöksille - toistaiseksi)

Museoviraston mj-tunnusta ei toistaiseksi anneta.

*Kylä:* Maarekisterin mukainen kylä, minkä alueella muinaisjäännös on

*Rauh.lk:* 1,2,3. Museoviraston rauhoitusluokka: 1 = merkittävä muinaisjäännös, pyritään säilyttämään kaikissa tapauksissa, 2 = suojeltava muinaisjäännös, 3 = tuhoutunut tai vähämerkityksinen muinaisjäännös.

*Ajoitus:* *Esihistoriallinen* = ennen 1150 jKr, tarkempaa ajoitusta ei ole.

*Kivikausi* = pyyntikulttuurin asuinpaikka. Varsinaisesti ennen 1900 eKr, mutta termiä käytetty yleisesti kaikkien pyyntikulttuurin asuinpaikkojen kohdalla, vaikka niiden ajoitusta ei voi varmuudella rajata kivikauteen.

*Varhaismetallikausi* = n. 1900 eKr- 500 eKr. Usein löytömaterialiaali ja asuinpaikka ei eroa mitenkään kivikautisesta.

*Rautakausi* = 500 eKr. jälkeen

*Historiallinen* noin. 1150 jKr. jälkeen nykypäivään.

*Laji:* *Asuinpaikka* = tarkoittaa yleensä "asuinpaikkaa", mutta käytetty myös yleisterminä kaikenlaisten paikkojen kohdalla jossa vaikuttaa olleen jatkuvaa toimintaa tai rakenteita (erona satunnainen yksittäistapahtuma = löytöpaikka), ja joiden muu funktio ei ole tiedossa. **Kiinteä muinaisjäännös, suojelukohde.**

*Röykkiö* = kivirakennelma, jonka funktio ei ole tiedossa. Se voi olla hauta, kiuas tms. Yleensä **kiinteä muinaisjäännös, suojelukohde.**

*Löytö* = yksittäistapahtuma, johon ei näytä liittyvän rakenteita tai muuta havaittavaa toimintaa, ns. irtain muinaisjäännös joka **ei ole suojelukohde.**

*Kartta:* Maasto/peruskarttalehden numero ja nimi. KKJ 1 koordinaatit 10 m tarkkuudella, arvioitu z-koordinaatti sekä sen arvioitu tarkkuus. KKJ 2 koordinaatit 10 m tarkkuudella.

*Sijainti:* Paikan sijainnin sanallinen kuvaus

*Tutkijat:* Tutkija vuosi toimenpide. Kansallismuseoon raportin jättänyt arkeologin toimittama tutkimustapahtuma: kuka on paikalla käynyt, koska ja minkä toiminnan yhteydessä. Vain kirjallisesti raportoidut tapahtumat on mainittu.

*Löydöt:* Kokoelma nro:alanro. KM = Kansallismuseo, Löytölaji, löytövuosi, diariointipäivämäärä, löytäjä ja löydön, sekä löytötapahtuman kuvaus.

*Liitekartat:* Kartat ovat pääsääntöisesti kunkin paikan kuvauksen yhteydessä.

Maastokarttaotteet ovat Maanmittauslaitoksen maastotietokannasta kopioitu kesäkuussa 2003.

Maanomistus ja tilatiedot ovat erillisessä liitteessä.

## VIRRAT 10 HEINÄAHO

Kylä: Virrat

Rauh.lk: 2

Ajoitus: kivikautinen  
Laji: asuinpaikka

Kartta: 2214 08 Virrat  
x: 6905 93 y: 2486 90 z: 110 ±1 m  
p: 6910 15 i: 3331 09

Tutkijat: Siiriäinen A 1970 inventointi

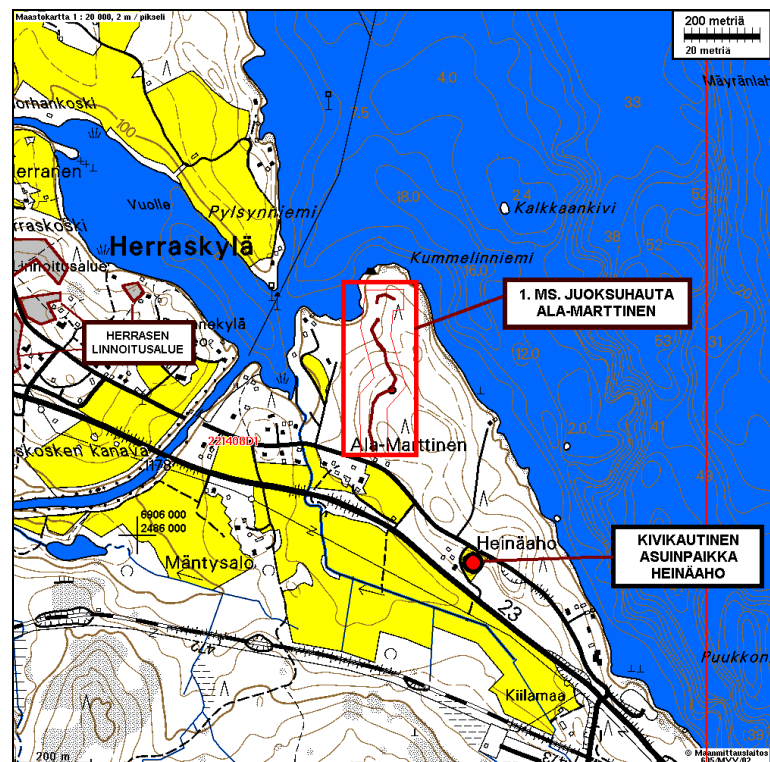
Löydöt: KM 19062, kvartsi-iskoksia, Siiriäinen A 1970.

Sijainti: Paikka sijaitsee Virtain kirkosta 2,6 km pohjoiseen, heti Valtatie 23:n pohjoispuolella, Heinäahon talon kaakkoispuolella olevalla pellolla.

Huomiot: Paikka sijaitsee loivasti lounaaseen viettävällä hiekkamoreenipellolla. Siiriäinen on löytänyt pellosta v. 1970, kvartseja. V. 2003 inventoinnissa en havainnut pellossa asuinpaikan merkkejä, joskin havaintomahdollisuudet olivat huonot. Peltoon oli levitetty kalkkia tms. lannoitetta, joka yhdessä kuivien lehtien kanssa peitti suuren osan pinnasta. **Asuinpaikka on hieman v. 2003 tutkimusalueen ulkopuolella.** Tutkimusalueen raja - Herrasentie - sivuaa asuinpaikka. Tutkin asuinpaikan pohjoispuolisen alueen, Herrasentien ja Toisveden rannan välisen alueen rakentamattomilta osin, mutta useista koekuopista ja metsänlaikutusalueista huolimatta en havainnut muita asuinpaikkoja.

1:10 000 karttaote sivulla 25

1: 20 000



## VIRRAT 20 HERRASKYLÄ

Kylä: Virrat

Ajoitus: varhaismetallikautinen  
Laji: hautaus: rökkiö - lapinraunio

Kartta: 2214 08 Virrat  
x: 6907 43 y: 2486 20 z: 103 ±1 m  
p: 6911 68 i: 3330 46

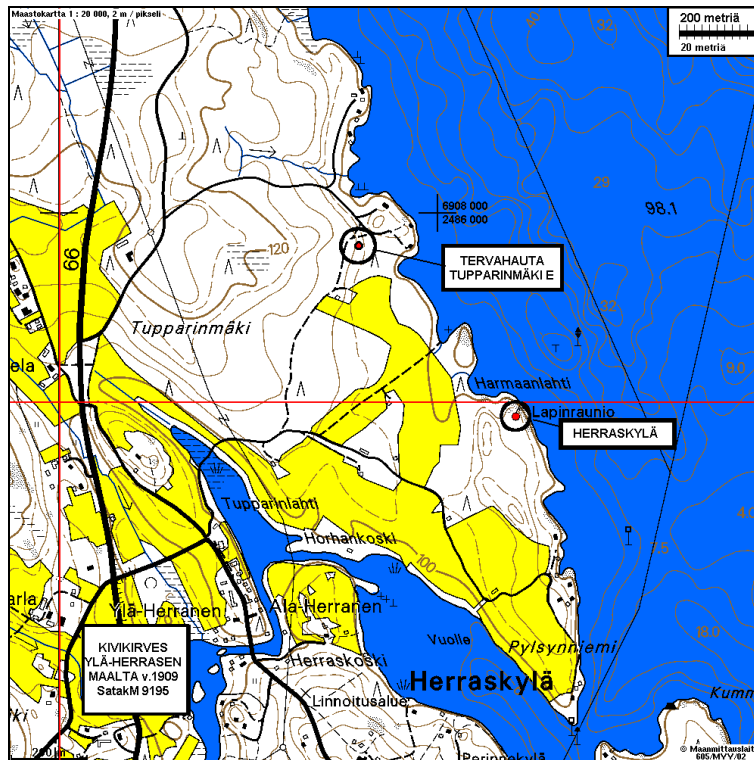
Tutkijat: Jussila T 2003 inventointi

Sijainti: Paikka sijaitsee Virtain kirkosta 4,3 km pohjoiseen. Toisveden Harmaanlahdessa, matalahkon ja pusikkoisen rantakallion päällä.

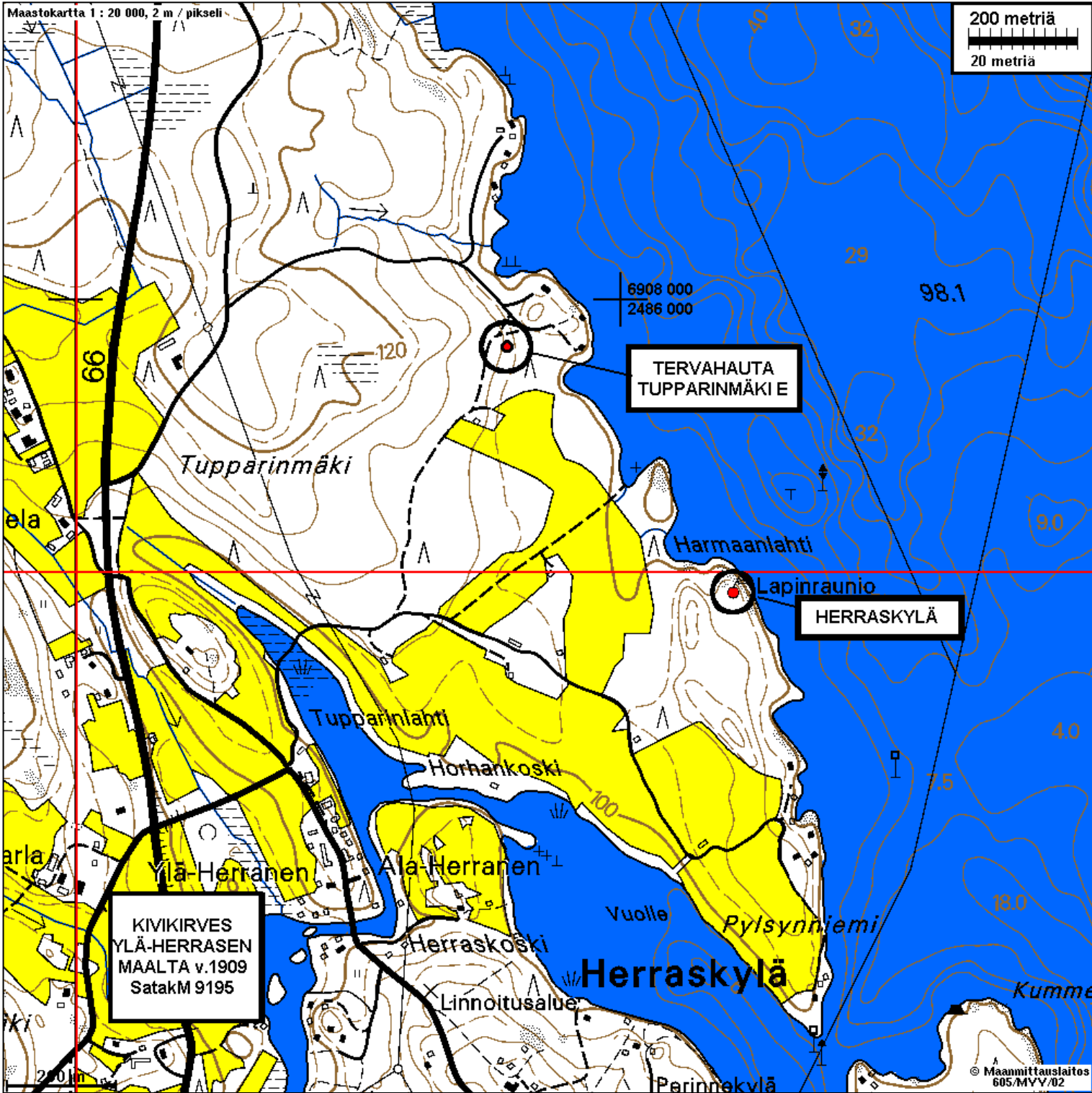
Huomiot: Ennestään tunnettu lapinraunio on soikea (tai nelisivuinen), koko 6 x 10 m. Vaikuttaa siltä, että rauniota on joskus purettu, ja kiviä levitelty ympärille. Raunio pohjoispää on matala ja vähäkivinen - reunakivet ovat näkyvissä koko alalla. Rökkiön eteläosassa on korkeampi kivikasa. Ei ole aivan mahdotonta, etteikö kyseessä voisi olla eräsijan kiuas ja rakennuksen perusta. Paikka on tosin kyllä tyypillinen lapinrauniolle. Raunio on merkitty peruskartalle.

1: 10 000 Karttaote seur. sivulla  
Valokuvia sivulla 14

1: 20 000



1:10 000 karttaote



## VIRRAT 20 HERRASKYLÄ



Lapinraunio kuvan keskeltä oikealle pusikkoon. Vasemmalla olevat isot kivet eivät kuulu raunioon. Kuvattu rannasta länteen.



Lapio pystyssä raunion eteläpäässä.

**VIRRAT 28 LIKASTENLAHTI**

Kylä: Virrat

Rauh.lk: 2

Ajoitus: kivitautinen  
Laji: asuinpaikka

Kartta: 2214 09 Liedenpohja  
x: 6912 65 y: 2483 29 z: 112 ±1 m  
p: 6917 03 i: 3327 79

Tutkijat: Jussila T 2003 inventointi

Löydöt: KM 33788, 65 g, 6 kpl, kvartsi-iskoksia, Jussila T 2003, diar. 18.06.2003.

Sijainti: Paikka sijaitsee Virtain kirkosta 10,3 km pohjoiseen, Toisveden länsirannalla, Alavudelle menevän tien itäpuolella 210 m, jyrkän ja korkean mäen alapuolella olevalla leveällä tasanteella olevan pienen niemekkeen kärjessä ja laella, rantaan laskevan jyrkän törmän äärellä, Rannasta, Likastenlahden pohjukasta 60 m länteen.  
Paikka on tilojen Virrat 92:2 ja 73:1 rajalla, kuitenkin pääosin tilan 92:2 puolella.

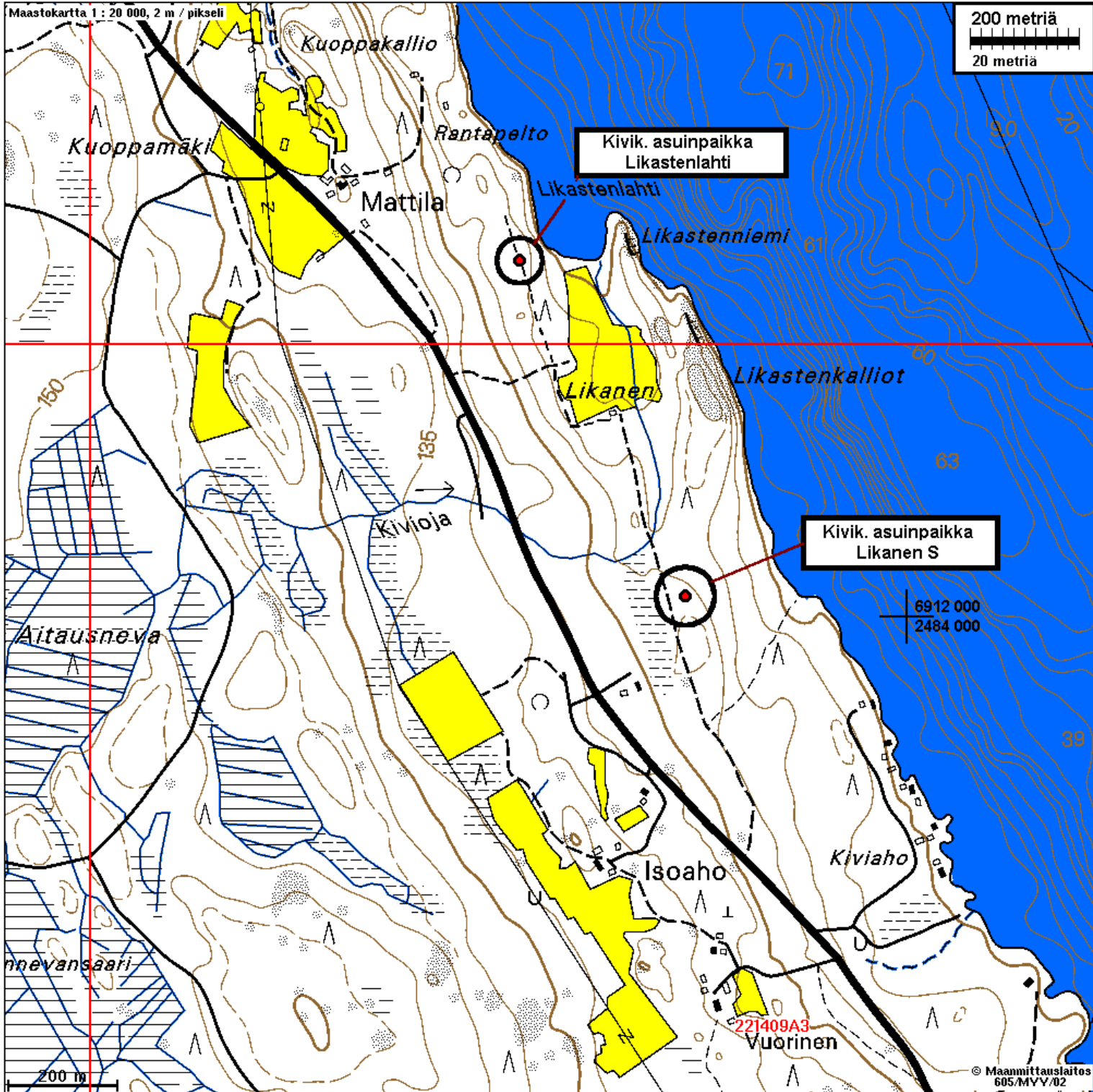
Huomiot: Rinteessä oleva leveä tasanne on rinteen juurella hiekkainen ja vähäkivinen. Maasto nousee hieman rantaan päin mentäessä ja paikalla on pieni hivenen korkeampi niemekke jyrkän rantaan laskevan törmän äärellä. Niemekkeessä maaperä on kivinen ja osin hienoaineksinen moreeni. Hiekkainen tasanne niemekkeen takana ja eteläpuolella olisi "perinteinen" oiva asuinpaikkamaasto.

Tasanne oli paikalla käydessäni hakattu ja laikutettu. Tarkastin alueen perusteellisesti. Mitään esihistoriaan viittaavaa ei "muinaisella hiekkarannalla" kuitenkaan ollut. Sen sijaan em. savisemmassa ja kivisemmässä niemekkeessä oli tieuran vierellä kvartseja. Niemekkeen yli on tasattu metsätieuraa jonka toisella reunalla on syvä oja. Tieuran pinta on nostettu ojasta. On ilmeistä, että tasanteen "hiekkaranta" on asuinpaikan asuttamisen aikana veden tasoon kerrostunut. Tällä tasolla, runsaan 110 m korkeudella on vesi ollut pitkään Näsijärven vesistön kuroutumisen (n. 6400 eKr) ja Tammerkosken puhkeamisen (n. 5600 eKr.) välisenä aikana. Muinainen hiekkaranta on ilmeisesti ollut tuolloin hyvin alava ja osin veden alla tai ainakin tyrskyjen huuhtomana, niin että siinä ei ole voinut asua. Sen sijaan paikka on ollut poikkeuksellisen erinomainen rantautumiseen, muutoin hyvin kivisen muinaisen Toisveden rannalla. Varsinainen asuinpaikka on sitten sijoitettu em hiekkarannan tuntumaan hieman korkeammalle kohdalle. Täsmälleen samanlainen tilanne: hiekkaranta ja asuinpaikka sen vierellä kivikossa, on myös muilla Toisveden kivitautisilla asuinpaikoilla.

On mahdollista, että näitä asuinpaikkoja ei olisi ehkä tullut havaituksi laikuttamattomasta maastosta, koska etsintä eli koekuopitus olisi keskittynyt muinaiselle hiekkarannalle ja tuskin olisi viereistä kivisempää ja savista maata kuopitettu.

1: 10 000 karttaote seur. sivulla

Karttaote 1:10 000





## VIRRAT 28 LIKASTENLAHTI



Asuinpaikkaatasannetta kuvattuna ylärinteestä itään. Keltaisella merkitty oletettu asuinpaikan ala, ruskealla muinainen hiekkarantatasanne.



Kuvattu "muinaisen hiekkarannan" suunnasta itään. Kvartseja törmän ääreltä tieuran viereltä, kuvan alalta.

**VIRRAT 29 LIKANEN**

Kylä: Virrat

Rauh.lk: 2

Ajoitus: kivitautinen  
Laji: asuinpaikkaKartta: 2214 09 Liedenpohja  
x: 6912 04 y: 2483 59 z: 112 ±1 m  
p: 6916 41 i: 3328 06

Tutkijat: Jussila T 2003 inventointi

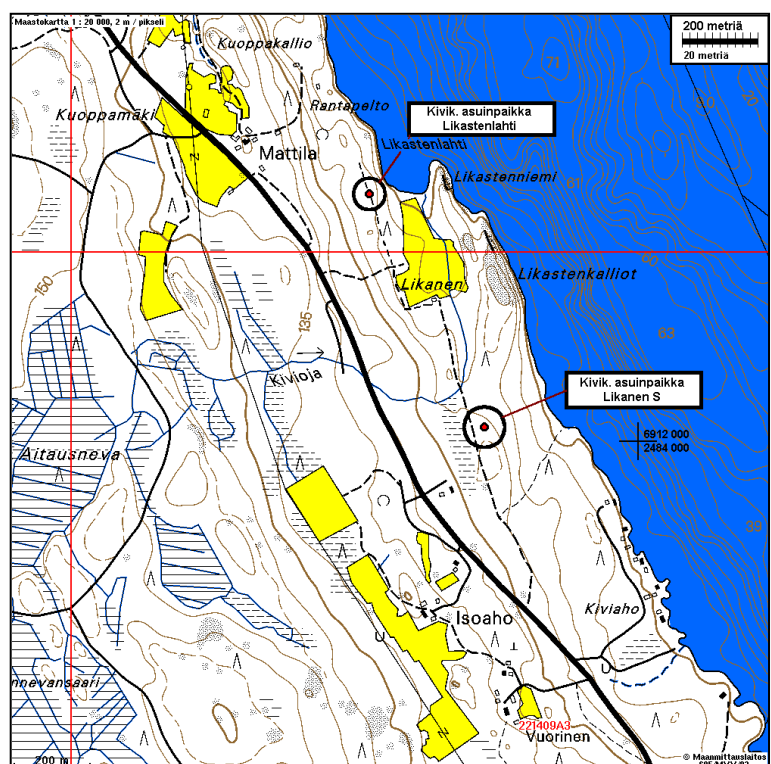
Löydöt: KM 33789:1, 7 g, 5 kpl, kvartsi-iskoksia, Jussila T 2003, diar. 18.06.2003, metsänlaikutusvaoista.  
:2, 2 g, 14 kpl, palanutta luuta, metsänlaikutusvaoista.  
:3, 1 g, 1 kpl, kivi-iskos (pii-iskos), Mahdollisesti harmaan piinodulin pintaa, palanut. Kysessä voi olla myös muu kivilaji.

Sijainti: Paikka sijaitsee Virtain kirkosta 9,6 km pohjoiseen, Toisveden länsirannalla, rannasta 180 m E, Alavudelle menevän tien itäpuolella 220 m, Likastenlahteen menevän tieuran itäpuolella 30 m, kalliopaljastuma -mäennyppylän juurella, hiekkaisen tasanteen eteläpuolella.

Huomiot: Metsänlaikutusvaoista löytyi kvartseja ja palanutta luuta. Hieman asuinpaikkatasannetta alemmalla tasolla on asuinpaikan pohjoispuolella hiekkainen ja vähäkivisempi tasanne, muinainen hiekkaranta. Kuten Likastenlahden asuinpaikalla, niin tässäkin hiekkaranta on ilmeisesti asutuksen aikana ollut alava, ja osin tyrskyrajan alapuolella, joten siinä ei ole asuttu. Sen sijaan asuinpaikka on hieman ylempänä kvikkoisemmassa maastossa. Asuinpaikka ajoittuu korkeussijaintinsa perusteella n. 7000 - 5600 eKr aikavälille. Asuinpaikka on suppeahko, löydöt n. 25 x 15 m alalta kapealta kivikoiselta tasanteelta.

1: 10 000 karttaote sivulla 16

1: 20 000:



## VIRRAT 29 LIKANEN



Kuvattu tien suunnasta kaakkoon. Asuinpaikka punaisen täplän ympäristössä kuvan keskellä. Hiekkainen tasanne kuvan vas. laidassa asuinpaikan tasalla.



Kuvattu etelään. Hiekkainen tasanne etualalla. Oletettu asuinpaikan rajausta merkitty keltaisella.

**VIRRAT 30 HAUKKASALMI N**

Kylä: Virrat

Rauh.lk: 2

Ajoitus: kivitautinen  
Laji: asuinpaikkaKartta: 2214 09 Liedenpohja  
x: 6914 58 y: 2484 13 z: 112 ±1 m  
p: 6918 92 i: 3328 72

Tutkijat: Jussila T 2003 inventointi

Löydöt: KM 33790, 110 g, 15 kpl, kvartsi-iskoksia, Jussila T 2003, diar. 18.06.2003, Koekuopista ja metsänlaikutusvaoista.

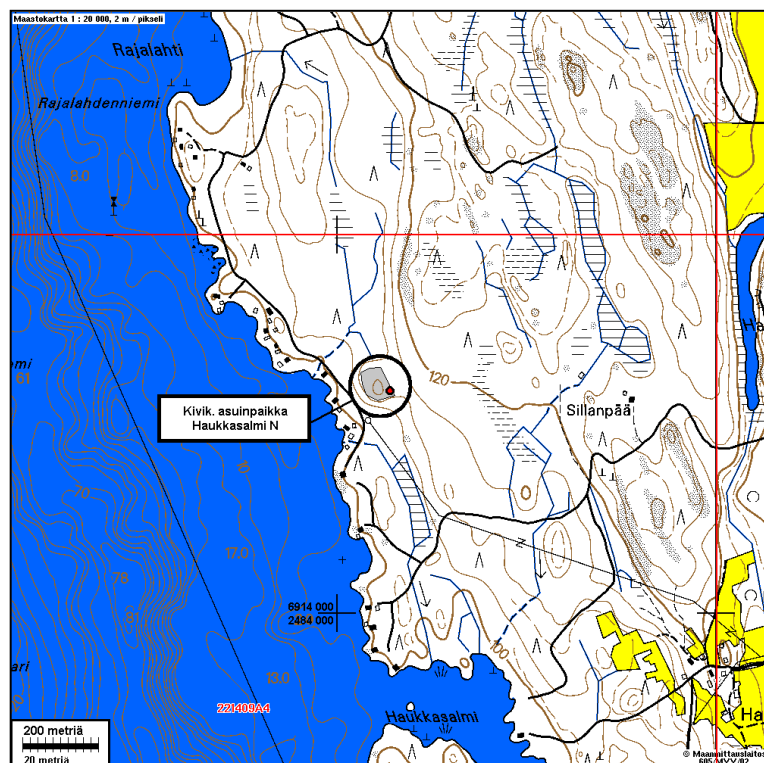
Sijainti: Paikka sijaitsee Virtain kirkosta 11,7 km pohjoiseen, Toisveden läntisenhaaran itärannalta, Haukkasalmen pohjoisrannalta 730 m pohjoiseen, Rajalahden pohjukasta 820 m etelään, rannasta 130 m olevan pienen jyrkkärinteisen kukkulan laella (rinne loiva itäänpäin).

Huomiot: Paikalla on korkean mäen länsipuolella, mäen ja rannan välillä laeltaan n. 90 x 80 m kokoinen mäennyppylä, jonka rinteet rannan suuntaan, sekä etelään ja pohjoiseen ovat jyrkät ja korkeat. Idässä mäennyppylän yhdistää "mantereen" korkeampaan maastoon n. 70 m leveä tasalakinen ja hiekkainen kannas, joka laskee etelään ja pohjoiseen. Kannaksen maasto on vähäkivistä hiekkaa, kun taas mäennyppylä on hieman kivisempää hiekkamoreenia. Idässä maasto muuttuu louhikkoiseksi ja märeksi hiemoainemoreeniksi.

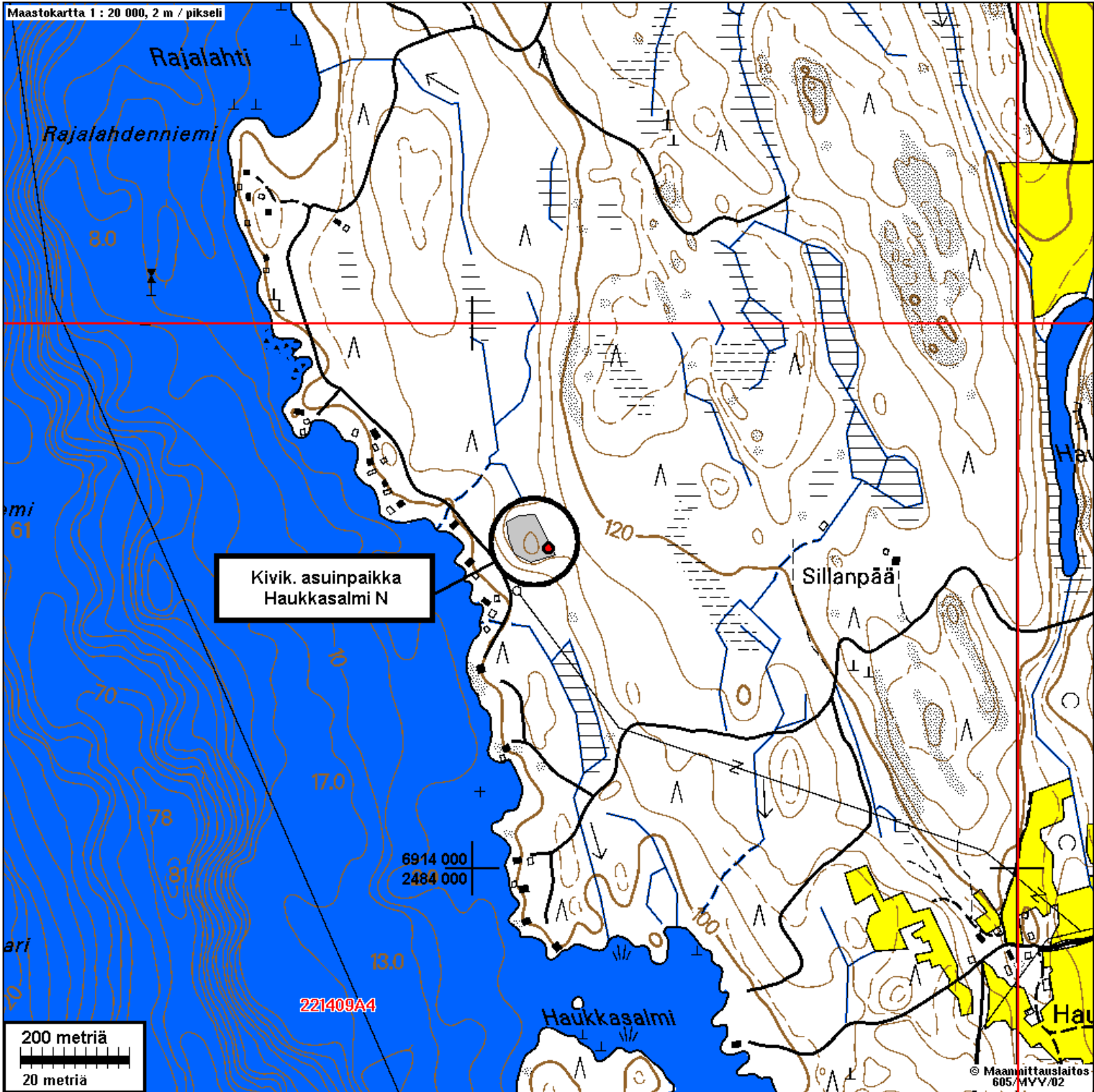
Hiekkaisella tasanteella en havainnut metsänlaikutusvaoista mitään merkkejä esihistoriasta, kun taas sen länsipuoliselta tasannetta hieman korkeammalta nyppylältä tuli löytöjä sekä koekuopista, että nyppylän laen reunaman laikutusvaoista. Itse lakitasanne on koskematton ja ehjä. Hietikkokannas on Näsijärven kuroutumisen - Tammerkosken puhkeamisen välisen ajanjakson vedenkorkeuden tasalla.

1: 10 000 karttaote  
seur. sivulla

1: 20 000:



Karttaote 1: 10 000



## VIRRAT 30 HAUKKASALMI N



Kuvattu länteen. Etualalla olevan rinteen alla hiekkainen muinainen kapea kannas ja sen takana mäennyppylä (nuorta koivikkoa) jolla asuinpaikka.



Asuinpaikan itälaitaa, mäennyppylän loivalla itäreunalla. Löytöjä kuvan keskellä olevan lapion kohdalta ja siitä oikealle, mutta ei enää alemmalla vasemmalta, hiekkaisemmalta tasanteelta. Kuvattu etelään.

**VIRRAT KOTIRANTA N**

Kylä: Virrat

Rauh.lk: 3

Ajoitus: kivikautinen

Laji: löytö

Kartta: 2214 09 Liedenpohja  
 x: 6914 27 y: 2482 85 z: 112 ±1 m  
 p: 6918 67 i: 3327 43

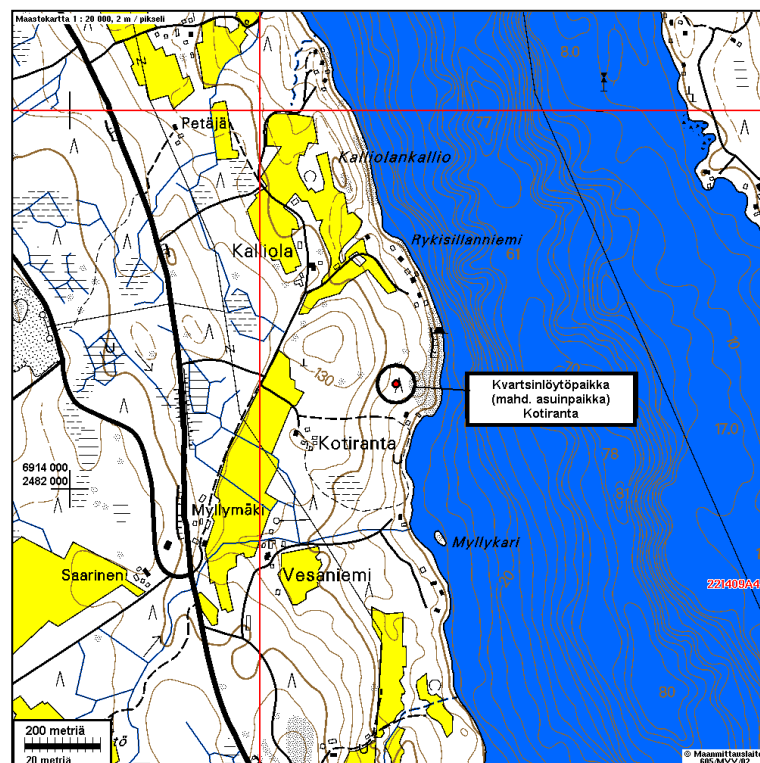
Tutkijat: Jussila T 2003 inventointi

Löydöt: KM 33791, 42 g, 2 kpl, kvartsi-iskoksia, Jussila T 2003, diar. 18.06.2003, Epämääräinen kvartsilohko ja selvä säleiskos koekuopista.

Sijainti: Paikka sijaitsee Virtain kirkosta 11,9 km pohjoiseen, Toisveden länsirannalla, Rykisillanniemestä 360 m etelään, Kotirannan talosta 300 m itä-kaakkoon, mökin pohjois-luoteispuolella 90 m, kallioiden välisessä hiekkaisessa loivassa kaakkoon laskevassa rinteessä.

Huomiot: Paikalla on jyrkän länsipuolisen kalliomäen ja rannan puolella matalamman kalliokukkulan välissä lajittunutta hiekkaa loivasti kaakkoon, rannan suuntaan laskevassa rinteessä. Rannempana maaperä muuttuu kiviseksi ja hienoaineksiseksi moreeniksi. Kyseessä on Näsijärvimaksimin aikainen rantakerrostuma (7000-5600 eKr.) n. 110 m korkeustasolla. Paikka olisi mitä soveliaan kivikautiselle asuinpaikalle, kun ottaa huomioon ympäröivän alueen maaperän märkyyden ja kivisyyden, josta paikka poikkeaa oleellisesti. Tein kapealle hiekkarinteelle useita koekuoppia, joista kahdesta löytyi kvartsi iskos. Toinen iskos on epämääräinen kvartsilohko, toinen erittäin selvä säle. Myöhemmin kävi ilmi, että alueen asuinpaikat eivät sijaitsekaan muinaisella rantahietikolla, vaan sen liepeillä kivisemmässä maastossa. Tosin tällä paikalla tutkin jonkinverran myös tuulenkaatoja ja vanhoja jo umpeen kasvaneita laikutusvakoja myös hietikon laidoilla. Mahdollinen asuinpaikka jäi havaitsematta. Alueella olisi ehkä syytä suorittaa tarkempi tutkimus.

1: 20 000:



## VIRRAT ALA-MARTTINEN

Rauh.lk: 2

Ajoitus: historiallinen  
Laji: varustus, 1.ms juoksuhauta

Kartta: 2214 08 Virrat  
x: 6906 39 y: 2486 67  
p: 6910 62 i: 3330 88

Tutkijat: Jussila T 2003 inventointi

Sijainti: Paikka sijaitsee Virtain kirkosta 3,2 km pohjoiseen, Herraskosken kanavan itäpuolella olevassa niemessä, Kummelniemen pohjoiskärjen ja Herrasantien välillä, mäen länsi- ja pohjoisrinteellä. Koordinaatit osoittavat Juoksuhauta-alueen keskipistettä.

Huomiot: Ala-Herrasen talon pohjoispuolella on hyvin säilynyt juoksuhauta-alue. Kanavan vastarannalla, länsipuolella on **Marttisensaaren** 1..maailmansodan linnoitusalue, jonka on katroittanut Vadim Adel v. 2002.

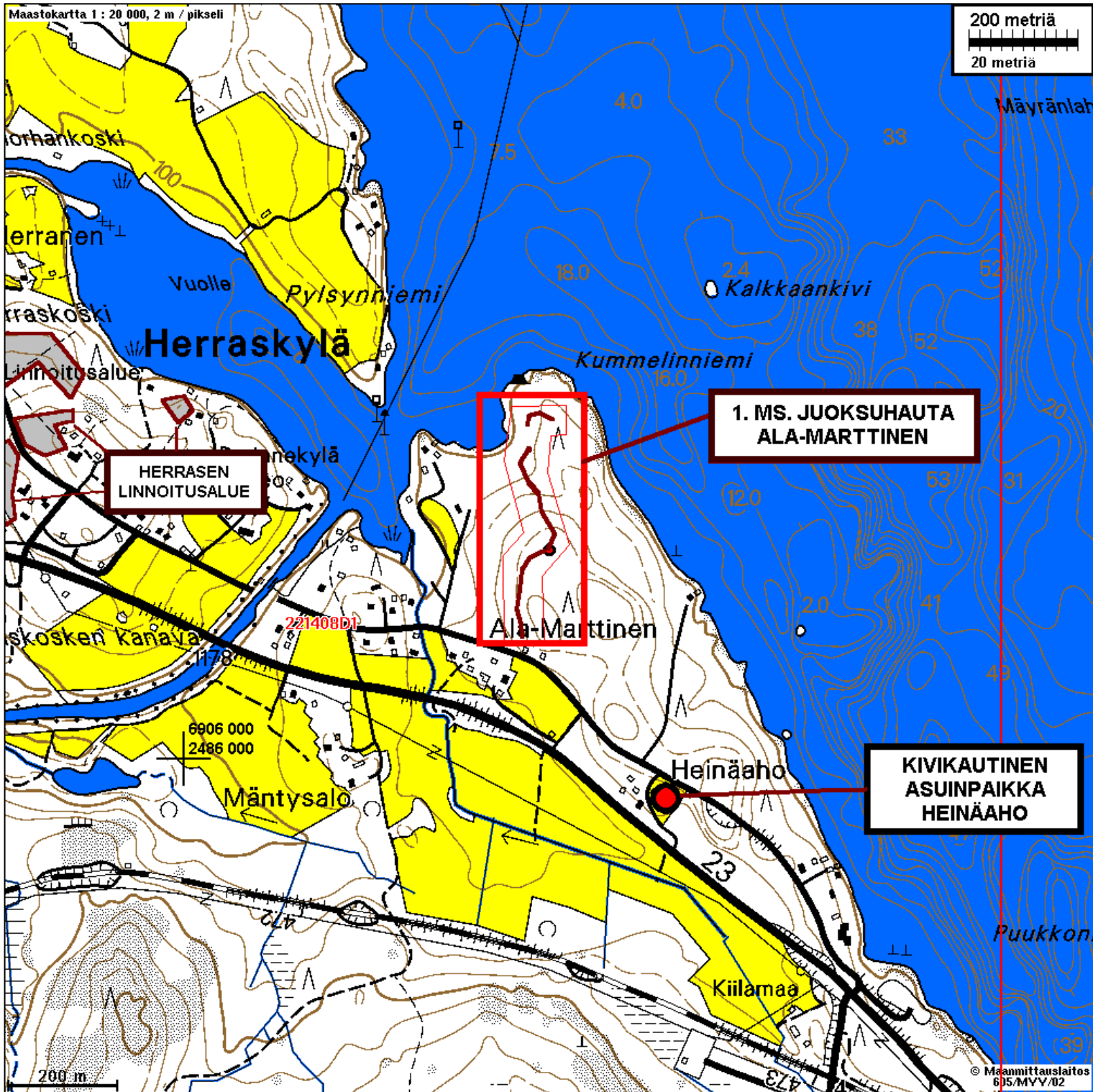
Karttaote 1: 10 000 seur. sivulla.



Kuvattu alueen keskeltä lounaaseen.



Karttaote 1: 10 000



## VIRRAT TUPPARINMÄKI E

Kylä: Virrat

Rauh.lk: 3

Ajoitus: historiallinen  
Laji: valmistus: tervahauta

Kartta: 2214 08 Virrat  
x: 6907 91 y: 2485 78  
p: 6912 18 i: 3330 06

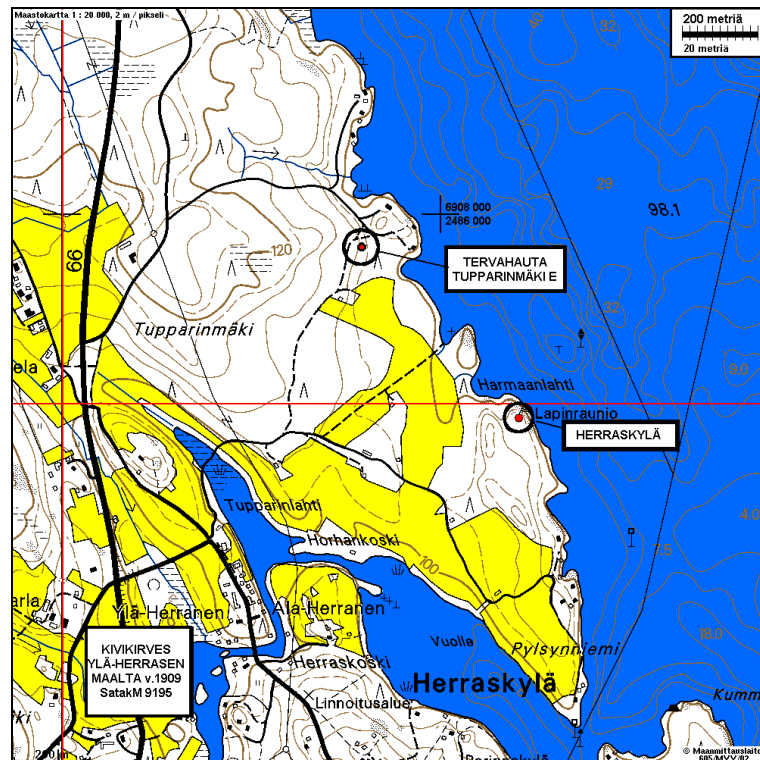
Tutkijat: Jussila T 2003 inventointi

Sijainti: Paikka sijaitsee Virtain kirkosta 4,9 km pohjoiseen, Herraskylän pohjoispuolella olevan Tupparinmäen itärinteen juurella, mökkiteiden risteyksessä, Toisveden länsirannasta 130 m W.

Huomiot: Iso (20 m halk) tervahauta aivan mökkiteiden kupeessa. Vieressä muita nuorehkoja kuoppia ja kaivantoja.

Karttaote 1: 10 000 sivulla

1: 20 000



**VIRRAT AUKONMÄKI**

Kylä: Virrat

Rauh.lk: 2

Ajoitus: historiallinen  
Laji: valmistus: tervahauta

Kartta: 2214 08 Virrat  
x: 6911 20 y: 2488 21  
p: 6915 36 i: 3332 64

Tutkijat: Jussila T 2003 inventointi

Sijainti: Paikka sijaitsee Virtain kirkosta 7,6 km pohjoiseen, Toisveden itäisen haaran itärannalla, Ilomäen kylän pohjoispuolella, rannasta 200 m, mäenrinteen laella.

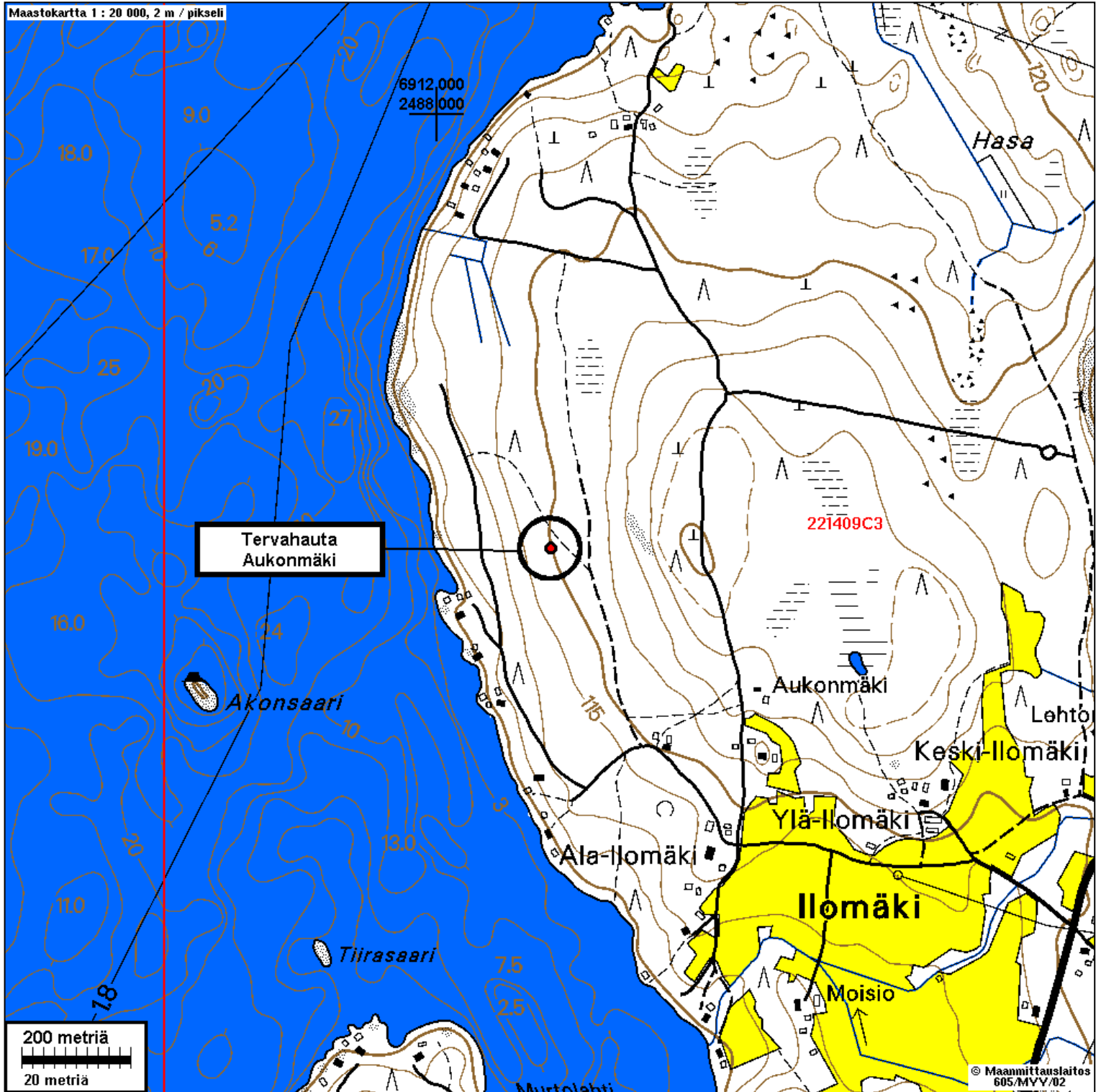
Huomiot: Ehjä ja iso, halkaisijaltaan n. 20 m, tervahauta.

Karttaote 1: 10 000 seur. sivulla



Tervahaudan keskellä kasvaa nuori pihlaja. Kuvattu etelään.

Karttaote 1: 10 000



**VIRRAT KOPPARINLAHTI 1**

Kylä: Toisvesi

Rauh.lk: 3

Ajoitus: historiallinen

Laji: muu: kiviaita

Kartta: 2214 09 LIEDENPOHJA  
x: 6913 82 y: 2489 27  
p: 6917 93 i: 3333 82

Tutkijat: Jussila T 2003 inventointi

Sijainti: Paikka sijaitsee Virtain kirkosta 10,3 km pohjoiseen, Toisveden itäisen haaran länsirannalla, rannasta 50-110 m, Niemenmaahan menevän tien pohjoispuolella.

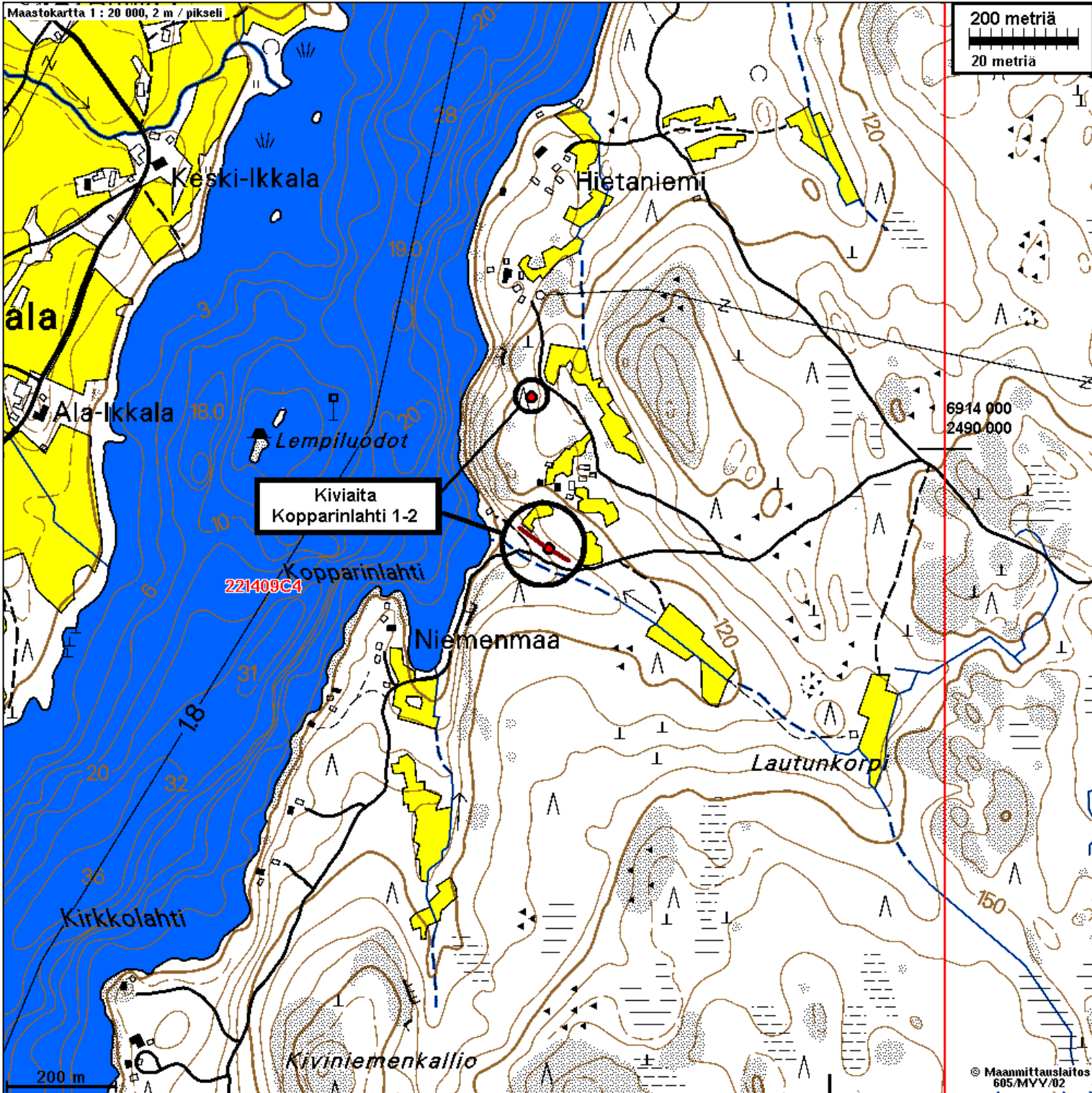
Huomiot: N. 70 m pitkä komea kiviaita synkässä kuusikossa rintein reunalla tien pohjoispuolella. Aita on kuulunut sen pohjoispuolella 100 m päässä olevan talon pihapiiriin.

Karttaote 1: 10 000 seur. sivulla



Kiviaitaa tien pohjoispuolella. Kuvattu luoteeseen.

Karttaote 1: 10 000



**VIRRAT KOPPARINLAHTI N**

Rauh.lk: 3

Ajoitus: historiallinen  
Laji: muu: kiviaita

Kartta: 2214 09 LIEDENPOHJA  
x: 6914 10 y: 2489 24  
p: 6918 21 i: 3333 80

Tutkijat: Jussila T 2003 inventointi

Sijainti: Paikka sijaitsee Virtain kirkosta 10,6 km pohjoiseen, metsässä korkean rantakallion takana.

Huomiot: Noin 10 m pitkä ja metrin korkea kiviaidan pätkä.

Karttaote 1: 10 000 edell. sivulla



Kuvattu itään

**VIRRAT TÄRMÄTTÄ 1**

Kylä: Virrat

Rauh.lk: 3

Ajoitus: historiallinen  
Laji: valmistus: tervahauta

Kartta: 2214 09 LIEDENPOHJA  
x: 6912 10 y: 2486 13  
p: 6916 35 i: 3330 60

Tutkijat: Jussila T 2003 inventointi

Sijainti: Paikka sijaitsee Virtain kirkosta 8,7 km pohjoiseen, Toisveden läntisen haaran itärannalla, Tärmätänniemessä, Pukkisaaren kohdalla, rannasta 150 m, purouoman pohjoistörmällä.

Huomiot: Ehjä n. 15 m halk. tervahauta tiheässä nuoressa metsässä, purouoman laakson reunalla.

Karttaote 1 : 10 000 seur. sivulla

**VIRRAT TÄRMÄTTÄ 2**

Kylä:

Rauh.lk: 2

Ajoitus: historiallinen  
Laji: valmistus: tervahauta

Kartta: 2214 09 LIEDENPOHJA  
x: 6911 26 y: 2485 89  
p: 6915 52 i: 3330 32

Tutkijat: Jussila T 2003 inventointi

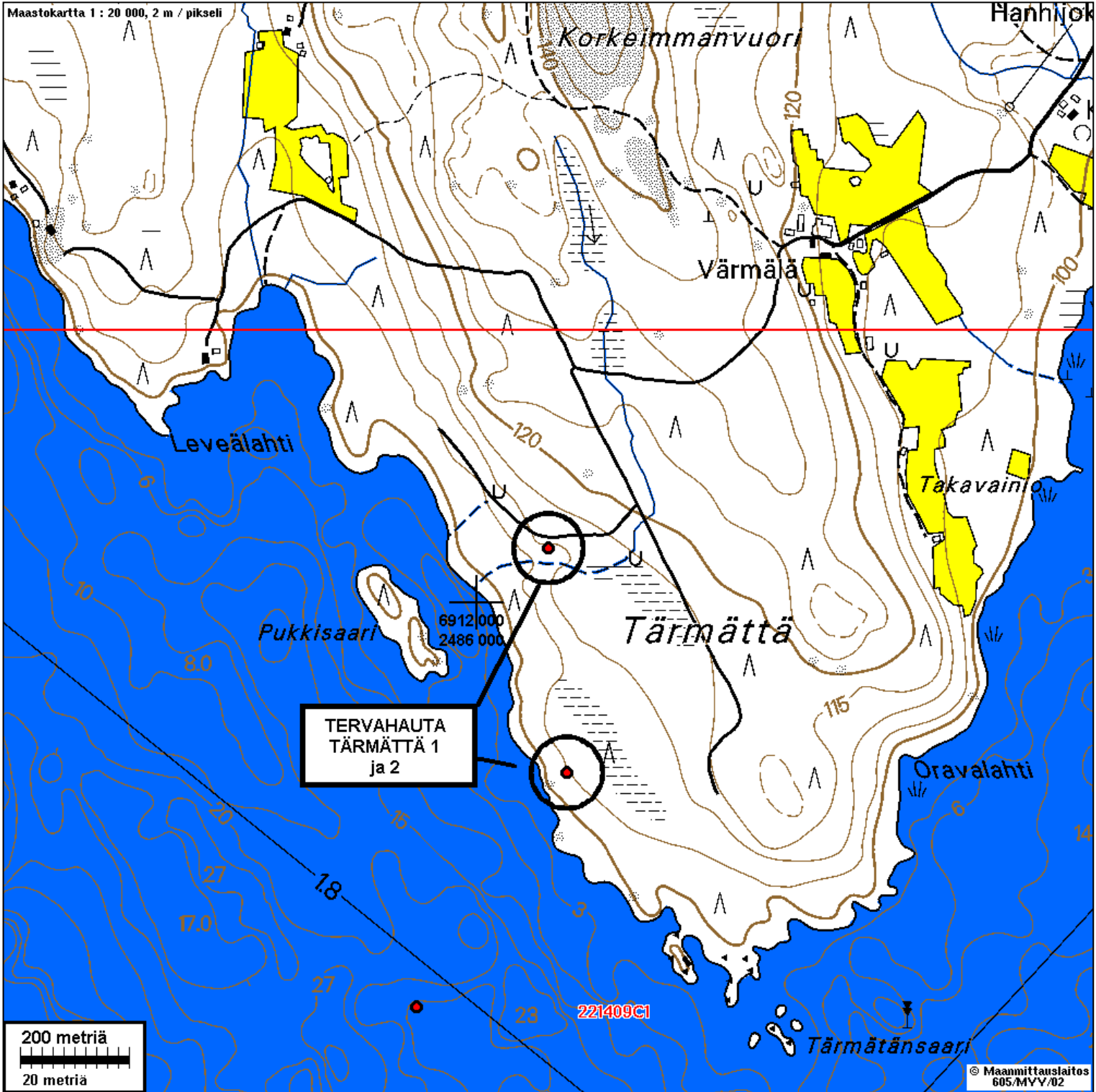
Sijainti: Paikka sijaitsee Virtain kirkosta 8,0 km pohjoiseen, Toisveden läntisen haaran itärannalla, Tärmätänniemessä, Pukkisaaren eteläpuolella, rannasta 50 m.

Huomiot: Komea ja ehjä tervahauta rantakallion takana kuusikossa.

Karttaote 1 : 10 000 seur. sivulla



Karttaote 1:10 000



**VIRRAT HIEDANOJA**

Kylä: Virrat

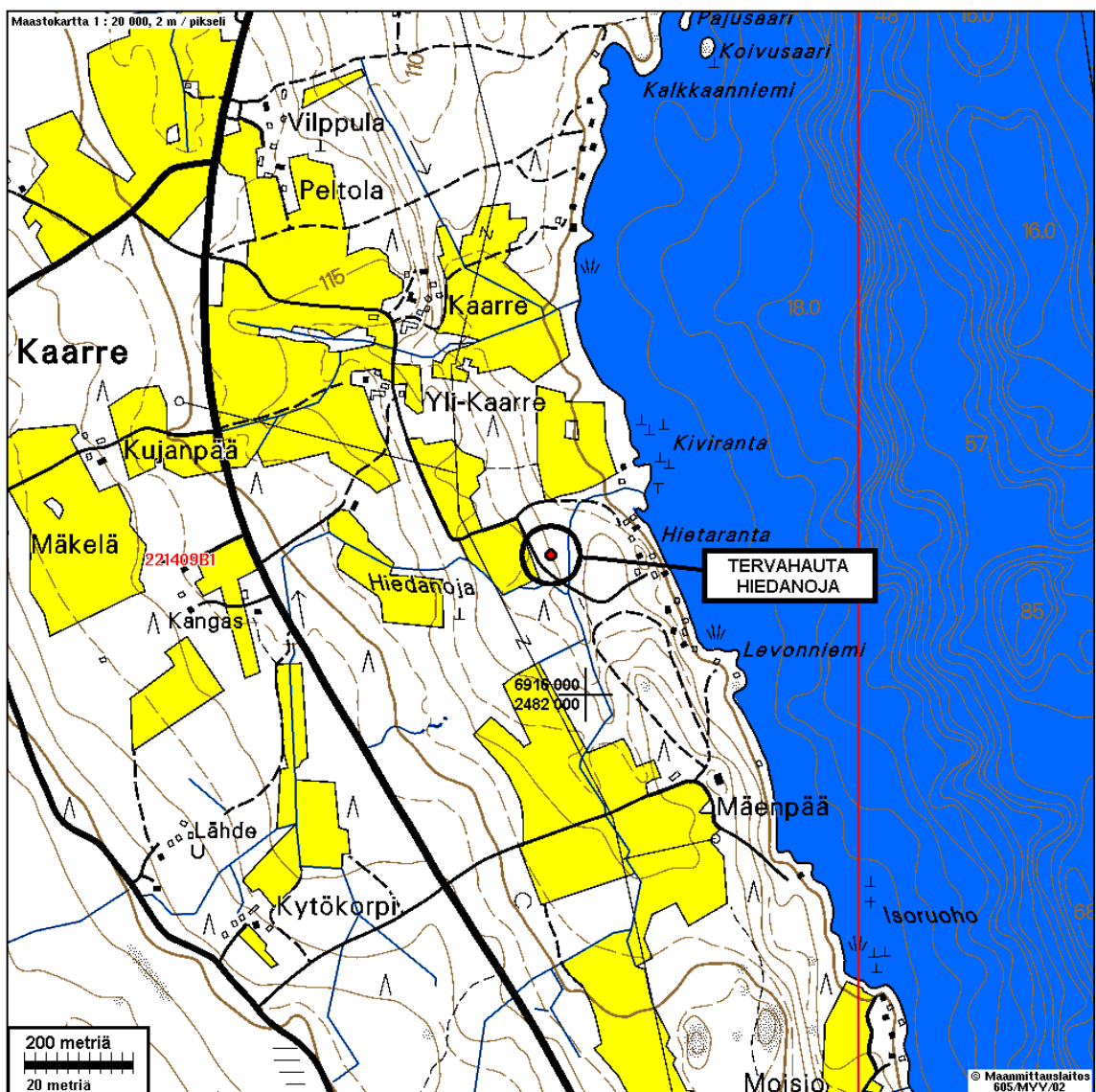
Rauh.lk: 2

Ajoitus: historiallinen  
Laji: valmistus: tervahautaKartta: 2214 09 LIEDENPOHJA  
x: 6916 26 y: 2481 93  
p: 6920 70 i: 3326 60

Tutkijat: Jussila T 2003 inventointi

Sijainti: Paikka sijaitsee Virtain kirkosta 14,1 km pohjoiseen, Toisveden länsirannalla, rannasta 180, Yli-Kaarten talosta 470 m kaakkoon, Hiedanojan uoman törmällä kuusikossa.

Huomiot: Ehjä ja komea tervahauta purouoman varrella kuusikossa.



## VIRRAT OHTOLAN RUUMISSAARI

Kylä:

Rauh.lk: 2

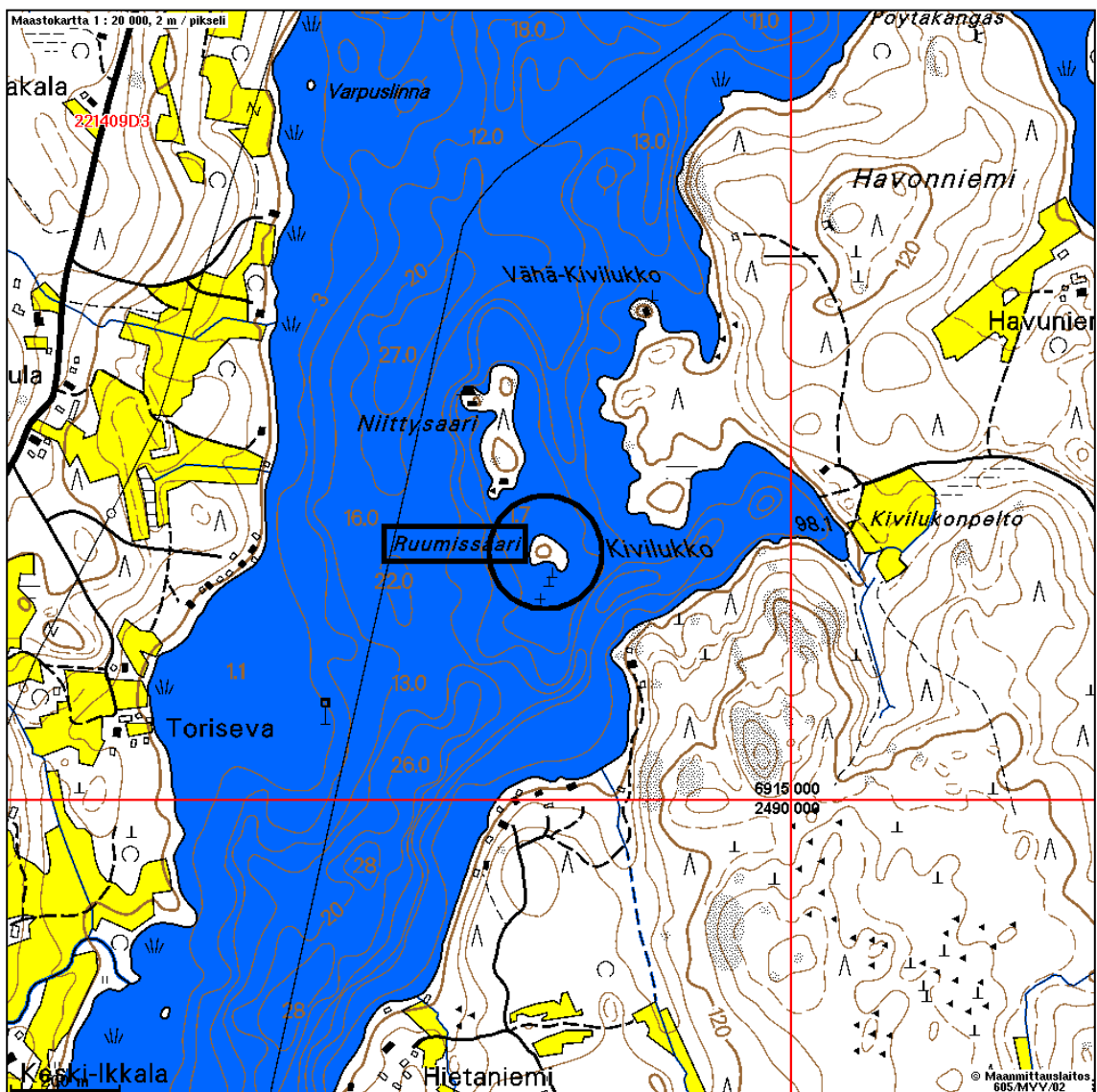
Ajoitus: historiallinen  
Laji: muu: tarinapaikka

Kartta: 2214 09 LIEDENPOHJA  
x: 6906 70 y: 2485 70  
p: 6910 98 i: 3329 92

Tutkijat: Jussila T 2003 inventointi

Sijainti: Paikka sijaitsee Virtain kirkosta 3,9 km luoteeseen, Toisveden itäisen haaran pohjoispään itärannan kupeessa, Niittysaaren eteläpuolella oleva pieni matala saari.

Huomiot: Tarinan mukaan saareen on haudattu 2 henkeä (n. 30- ja 18 vuotiaat) ilmeisesti vuosisadan vaihteen tienoilla. Lapualta oli lähdetty tuomaan Pirkkalaan vainajia, mutta huono keli yllätti. Haudan painaumet näkyvät. (Lähde: Museoviraston mj-rekisteri). Pieni n. 60 x 40 m kokoinen matala kivikkoinen saari. Oletettavasti väliaikainen hautapaikka.



## Hajalöytöjä

### Tutkimusalueen liepeille, Toisvesi-järven lähistölle paikannetut löytöpaikat

Lähes kaikki löytöpaikat ovat tutkimusalueen ulkopuolella. Tutkimusalueelle oletettavasti osuvista löytöpaikoista on karttaote tai erillismaininta alueen tarkastamisesta.

Vain kaksi tutkimusalueen tuntumassa olevaa löytöpaikka voidaan paikantaa kohtuullisen tarkasti:

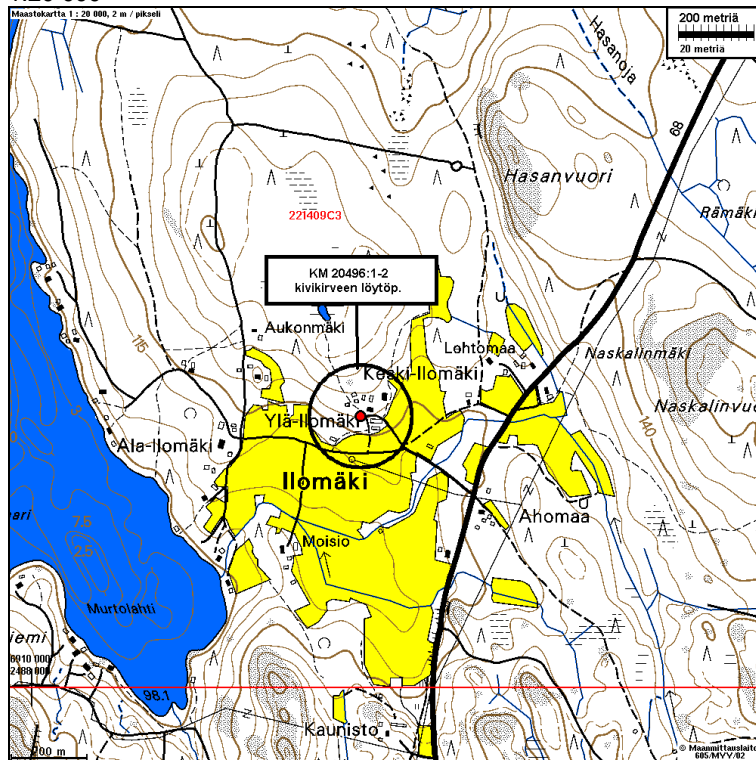
#### Virrat Ilomäki Ylä-Ilomäki

**KM 20496:1-2** kaksoistaltoa ja hiomen katkelma

Pk 2214 09 x: 6910 72, y:2488 87 (noin), z n. 125

Ylä-Ilomäen rakennuksen läheltä, sw-puolelta v. 1977

1:20 000



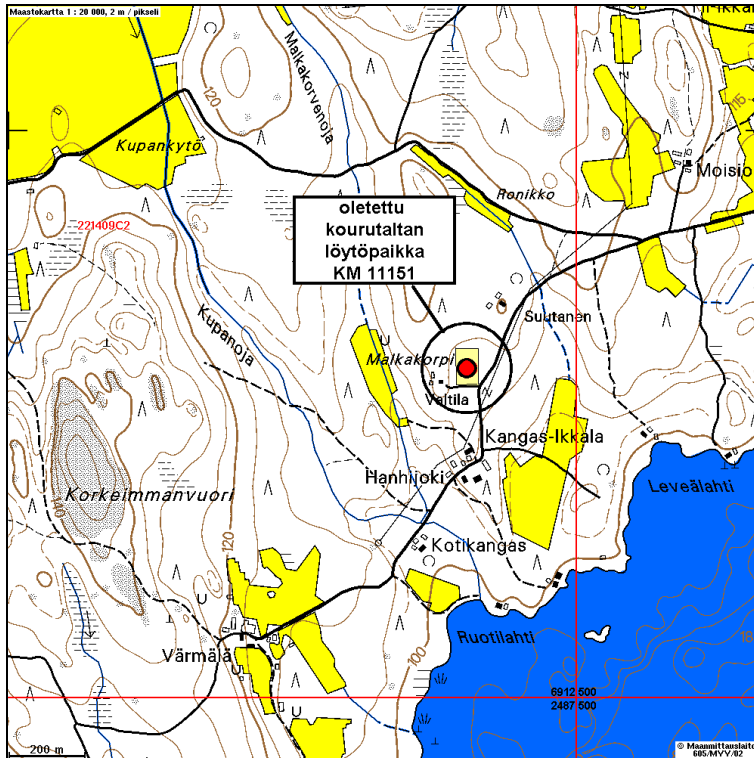
## Virrat Kangas-Ikkala

**KM 11151** 2214 09, oletus: x 6917 54, y: 3331 52

Löytänyt Heikki Kangas v. 1931 Toisveden kylästä, Kangas-Ikkalan talon uudispellosta, talosta n. 300 m N, 150 m Ikkalan paikallistiestä.

Jussila: Kävin paikalla 2003, mutta en havainnut mitään esihistoriaan viittaavaa.

1: 20 000



**Seuraavat löytöpaikat on paikannettu vain karkeasti, usein tietyn "talon maille".  
Koordinaatit osoittavat talon, mikäli se on paikannettu.**

### KM 2038:19

Taltoa löydetty "från Kaarres Hemman" v. 1875

Liedenpohjan kylän eteläpuolella, tutkimusalueella

2214 09, x: 6921 20, y: 3326 40, talon koordinaatit.

Alueella mainio topografia peltojen osalta. Pellot ummessa, ei havaintoja v. 2003. Tutkin ympäristöä tuloksetta.

### KM 2101 : 206

Reikäkiven kappale, "Tulijoen Ollilan maalta pellostä". Tarkoittanee Liedenpohjan kylän ja Virtain kylän rajalla olevaa Ollilan taloa:

2214 09, x: 6922 50, y: 3326 60

Tutkin ympäristöä tuloksetta

**KM 2519:245**

Kourutaltoa. Ilomäen kylästä, Murtolahden talosta, pellostä v. 1887. Toisveden itärannan tuntumassa: 2214 08, x: 6913 65, y: 3333 20.

**KM 2107 ja 2949:1**

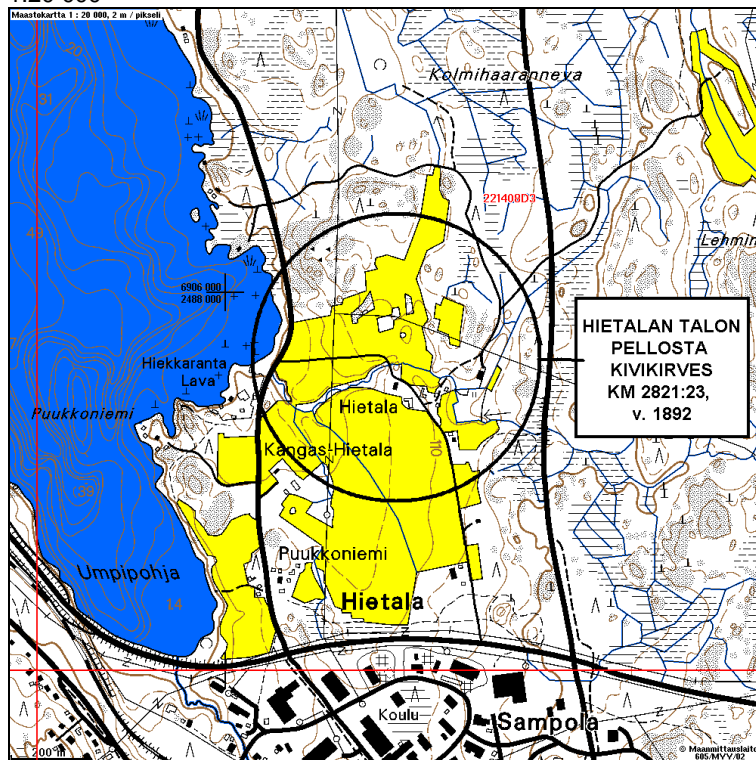
Litteä pyöreä reikäkivi ja tasataltoa. "Volanterin talon pellostä". 1892. Soininkylässä. 2214 12, x: 6922 50, y: 3336 10

**KM 2821:23**

Taltoa. Hietalan talon pellostä v. 1892.

Jussila 2003: Tarkastin rannan puoleiset avoimet pellot perusteellisesti. Tuloksetta.

1:20 000

**KM 3797:1-2**

Tasataltoa ja Kourutaltoa, 1890-luvulla. Liedenpohjan Vainionpään talon perunapellosta. löytänyt räätälin emäntä Olka Lehtinen.

2223 07, x: 6925 60, y: 3325 20, talon koordin.

**KM 6505:12-13**

Tasataltoa ja kirves. Liedenpohjan Alatalon pellostä 1913. Paikantamatta.

**KM 9765**

"Kivikirves löytynyt ratapenkan sorasta, joka ajettu Puttosarjusta". Puttosarju on Virtain keskustan tuntumassa, pohjois-koillispuolella.

**KM 10780:1-2**

Reikäkivi ja kourutalтта. **Ikkalan** Mäkisen torpan pellostä. Paikantamatta. Jussila 2003: Ikkalan kylän rantapelot olivat paikalla käydessäni lähes kaikki ummessa, enkä niitä tarkemmin havainnoinut. Muutaman avoimen saran tarkastus ei tuottanut havaintoja esihistoriasta.

**KM 11051:1-2**

Reikäkiviä. Pitkäjärvi Järvenpää. löytänyt Matti Pitkäjärvi kesäkuussa 1939 kylätien varrelta 25 m talosta etelään tietä pitkin, suuren maakiven läheltä.  
2214 09, x: 6921 10, y: 3331 30 ( tarkka oletus ).

**KM 11152: 1-2**

Kaksi tasataltta ja reikäkiven puolikas. löytänyt v. 1905 Lyydi Sepänmaa Liedenpohjan talon maalta, syvälahden rannalta ja reikäkiven Männistön tilan maalta savipellosta, toisen tasataltan Ala-Liedenpohjan maalta. Nyk. Liedenpohjan taajaman aluetta, jossa useita tunnettuja kiviä asuinpaikkoja.

**KM 13360**

Tasataltta. Löytänyt Einari Koski (**Ohtola**) lokakuussa 1953, Ingrid Ohtolan omistaman talon maalta, uudispellosta.

**KM 14157**

Soikea reikäkivi. Löytänyt Onni Mäkinen, Toisveden kylän heinämaen kansakoulun ja Sarkolan tilan rajalta v. 1957, 100 m Killinkosken maantieltä. **Soininkylä**.

**KM 14502**

Reikänuija. "Toisvedeltä".

**KM 15252:1-8**

Kiviesineitä. "Liedenpohjan seudulta"

**Hämeen Museo 48:83**

Poikkikirves. Heikkilän pellostä, Liedenpohjasta.  
2223 07, x: 6924 70, y: 3328 20.

**Hämeen Museo 48:150**

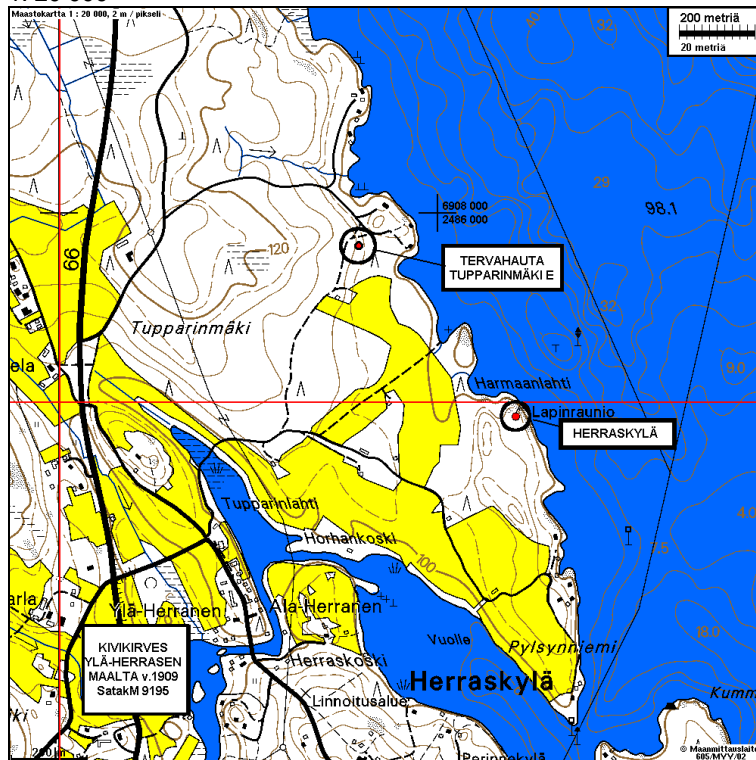
Tasataltta. löytänyt Heikki Vainionpää omasta pellostä. Oletettavasti samalta alueelta kuin KM 3797:1-2. Pk: 2223 07, x: 6925 60, y: 3325 20, talon koordin.

**Satakunnan Museo 9195**

Kourutalтта Löytynyt v. 1909 Yli-Herrasen talon maalta.  
2214 08, x: 6911 40, y: 3329 60.

Tupparinlahden ja Pylysynniemen pellot olivat kaikki paikalla käydessäni heinäällä. avaintoja ei tehty.

1: 20 000



### Kalliojärven kansakoulu'

Poikkikirves. Löytynyt Kalliojärven koulupiiristä. Kalliojärvi on Toisveden itäpuolella, Ohtolan eteläpuolella.

### Soininkylän kansakoulu

Reikäkivi. Ylä-Soinin halkovajan luota.

Liedenpohjan kylän taajaman tunnetuilta kivikautisilta asuinpaikoilta ovat:

### KM 17942

VIRRAT 5 YLI-TULIJOKI , koord: 6919060 / 2482510 / 100

Ari Siiriäisen v. 1970 tuomat löydöt:

### KM 19063-19067

Asuinpaikat ovat:

VIRRAT 11 NIEMI , koord: 6919230 / 2482720 / 1150

VIRRAT 12 SYVÄLAHTI , koord: 6919100 / 2482400 / 100

VIRRAT 13 KESKINEN A ,koord: 6919750 / 2483020 / 110

VIRRAT 14 KESKINEN B , koord: 6919930 / 2483050 / 150

VIRRAT 15 KESKINEN C , koord: 6920000 / 2483040 / 120