

**Viljakkala
Särkänmäki II asemakaavan ja
Särkänmäki asemakaavan muutos-
alueen
muinaisjäännösinventointi
2006**



Timo Jussila ja Timo Sepänmaa



Sisältö:

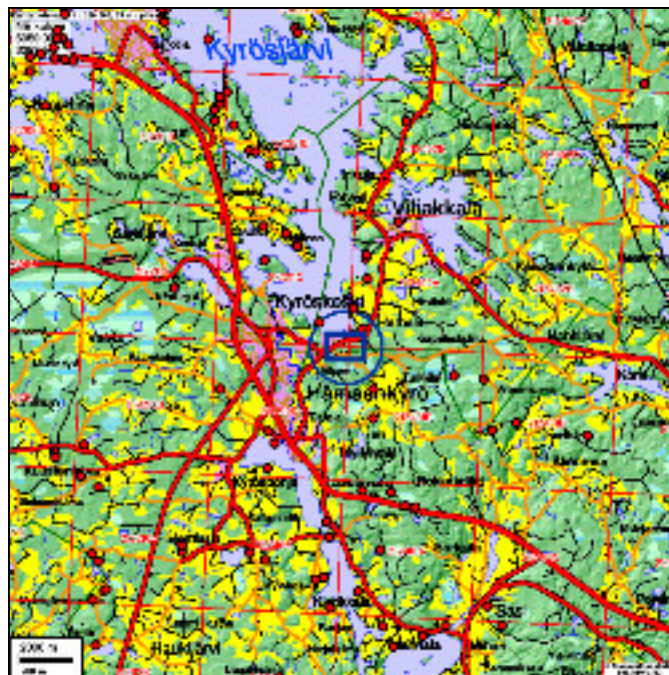
Perustiedot	2
Inventointi	3
Kaavakarttaote 1:4000	6
Maastokartta 1:10 000	7

Kansikuva: Vilpeenharjun lakea Särkänmäellä, kuvattuna pohjoiseen, taustalla mt 276

Perustiedot

- Alue:** Viljakkala, Särkänmäki II asemakaavan ja Särkänmäki asemakaavan muutosalueen (ks. kartta), Vilpeenharjun laella.
- Tarkoitus:** Alueella mahdollisesti sijaitsevien muinaisjäännösten paikantaminen ja karkea rajaaminen.
- Tavoite:** Alueen mahdollisimman kattava tarkastus.
- Työaika:** Kenttätyöaika: 3.5.2006.
- Kustantaja:** Air-Ix Ympäristö Oy
- Tekijät:** Mikroliitti Oy, Timo Jussila ja Timo Sepänmaa
- Tulokset:** Alueelta ei tunnettu kiinteitä muinaisjäännöksiä. Alueella ei ole aiemmin tehty tutkimuksia. Alueella havaittiin 1. ms aikaisia juoksuhaudan jäänteitä sekä kellari- tai korsukuopan jääne.

Paikannuskartta



Punaiset pallot kartalla ovat muinaisjäännöspaikkoja

Inventointi

Inventointi suoritettiin kahden arkeologin voimin 3.5.2006. Tutkimus käsitti oheisessa kartassa rajatun asemakaava-alueen. Alueella ei ole tehty aiemmin arkeologisia tarkastuksia. Alue tarkastettiin kattavasti.

Alueelta ei tunnettu ennestään muinaisjäännöksiä. Lähin tunnettu muinaisjäännos on tunnistamaton ja ajoittamaton kiviröykkiö n. 700 m koilliseen (Viljakkala 11), sekä Manninsaaren kivikautinen asuinpaikka n. 1000 m luoteeseen. Noin 350 lounaaseen on Harvian muistomerkki. Tutkimusalue on Vilpeenjarjun lakitasannetta. Alueen pohjoislaita maantien varrella on 129 m mpy. tasolla. Siitä etelään on tasainen glasifluviaalideltan laki. Eteläosassa on kalliokumpare, jonka laki kohoaa 140 m korkeudelle. Alueen kaakkoiskulmassa on kallion kupeessa hiekkainen törmä. Korkein ranta (Yoldiameren loppu) on alueella n. 180 m. Itämeren Ancylysjärvivaiheen keskivaiheilla n. 8500 eKr. jolloin tiedetään ihmisen jo asuttaneen Etelä Suomea, on veden taso ollut karkeasti arvioituna n. 120-126 m korkeustasolla, josta se on edelleen laskeutunut varsin rivakasti Kyrösjärven vanhan kynnyksen tasolle. Noin ollen ei alueella ole nykytietämyksen perusteella löydettävissä pyyntikulttuurin rantasidonniaisia asuinpaikkoja. Pieni mahdollisuus on sille, että alueella olisi voinut olla rantaan sitoutumattomia esihistoriallisia muinaisjäännöksiä, kuten röykkiöhautoja, on olemassa. Topografian ja sijaintinsa perusteella paikka on kuitenkin varsin epätodennäköinen minkään tyyppisen tai aikaisen esihistoriallisen muinaisjäännöksen sijoittumiselle. Hist. ajan autoituneita (tai edes asuttuja) kylätontteja ei lähialueella ole.

Alueen pohjoisreunalla havaittiin 1. maailmansodan aikaisten juoksuhautojen jäänteitä. Ne ovat varsin huonokuntoisia, pehmeään hiekkamaahan kaivettuja ja sortuneita. Nämä juoksuhaudat eivät ole inventoijien mielestä mitenkään edustavia tai merkittäviä kyseisen jäännöstyypin edustajia joten ehdotamme harkittavaksi kannattaako niitä suojella muinaismuistolailailla.



Juoksuhaudan jäännettä



Juoksuhaudan jäännettä

Alueen keskellä, kohdalla missä maasto alkaa nousemaan tasanteelta kohti kalliolakea, havaittiin rinteeseen kaivetun kuopan jäänteet. Sen koko on n. 5 x 7 m ja siinä on näkyvissä oviaukon paikka. Kuoppaan tehdyssä koekuopassa ei havaittu hiiltä tms. terva- tai hiilihautaan viittaavaa, eikä liioin kunnan maannosta, mikä viittaa suhteellisen nuoreen jäännökseen. Kyseessä lienee kellarikuopan tai jonkinlaisen korsun jäänteet, joka saattaa liittyä juoksuhautoihin tai yhtäläillä olla oma ilmiönsä. Kyseessä vaikuttaa olevan yleinen ja arkeologisesti merkityksetön jäännös, jota inventoijat eivät esitä muinaisjäännökseksi.



Kellari/korsukuoppa, etualalla oviaukko



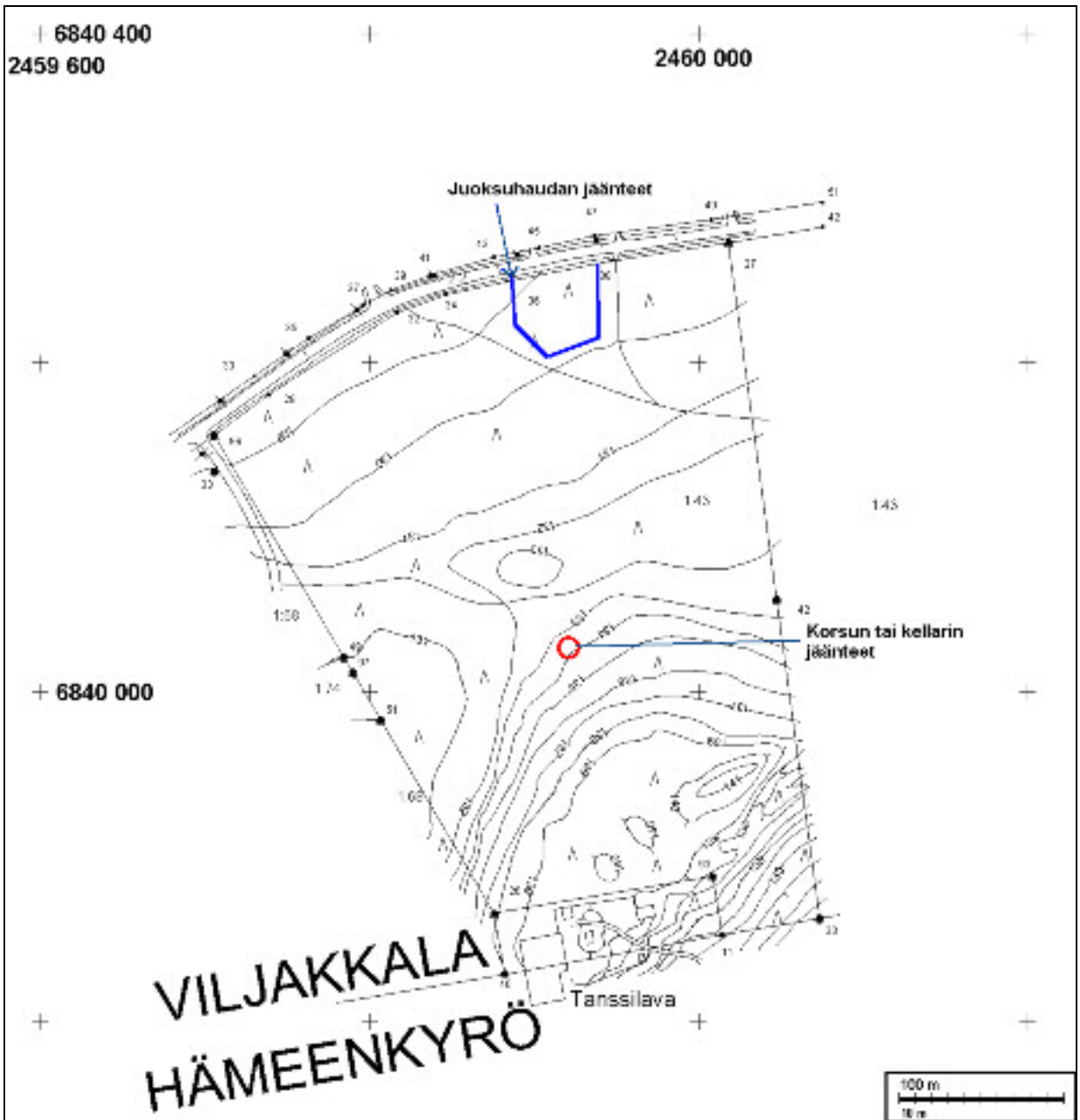
Kuoppa kuvattuna länteen, Jussila oviaukon kohdalla.

Alueen kaakkoisosassa tehtiin joitain koekuoppia harjunlakitörmän reunalla siltä (hyvin epätoennäköiseltä) varalta että paikalla voisi olla Yoldia-aikaista asutusta. Mitään esihistoriaan tai muinaisjäänökseen viittaavaa ei havaittu.

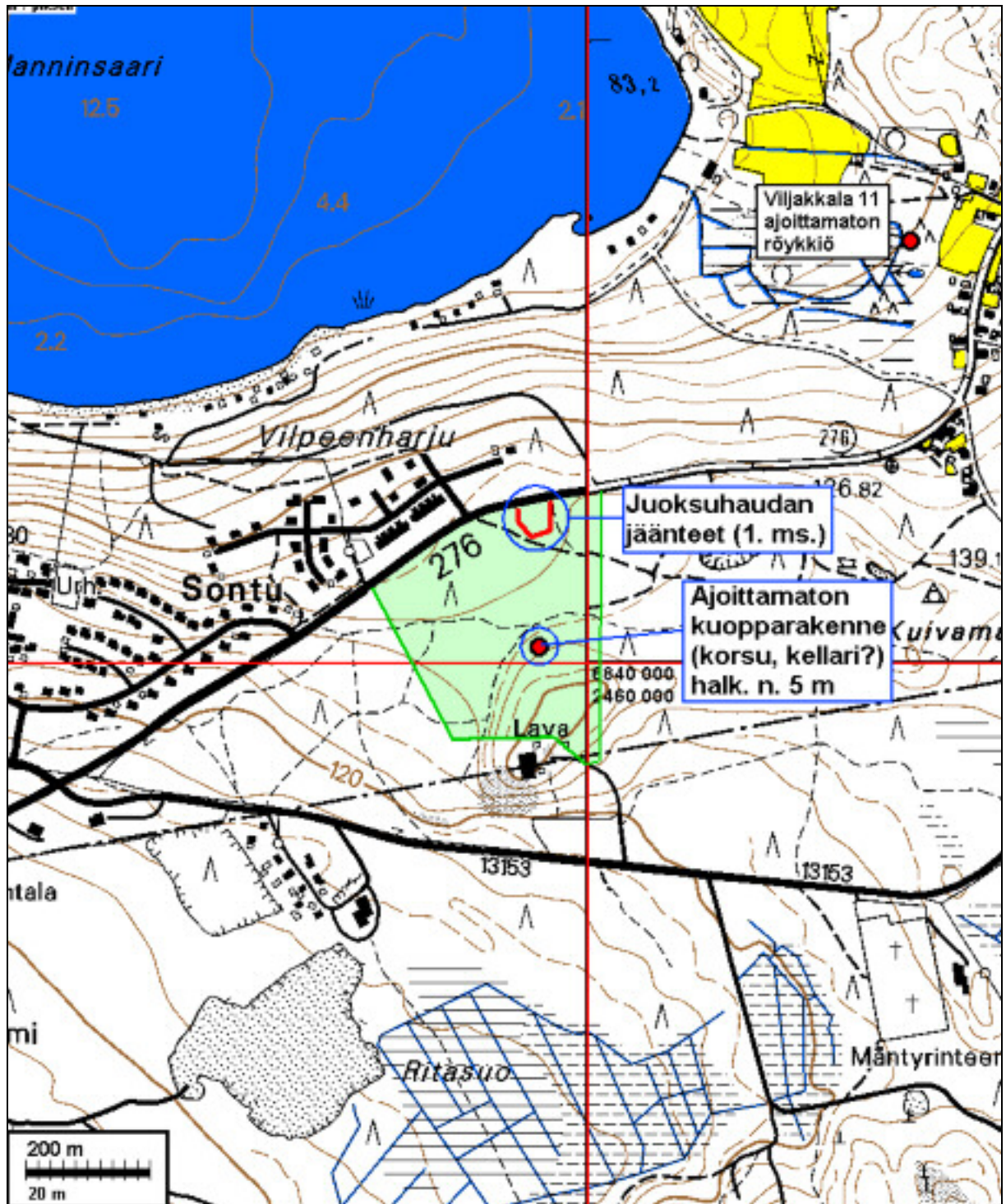
Alueella havaittujen jäänteiden statuksen määrää lopullisesti ja virallisesti Pirkanmaan maakuntamuseo tai Museovirasto.

Espoossa 29.5.2005

Timo Jussila

Kaavakarttaote 1:4000

Maastokartta 1:10 000



Tutkittu alue värjätty vaalean vihreällä