

# **Joutseno Muilamäki Kivikautisen asuinpaikan koekuopitus 2009**

ver. 1



**Timo Jussila  
Aivar Kriiska  
Tapani Rostedt**

Sisältö:

<b>Perustiedot</b> .....	<b>2</b>
<b>Abstrakti</b> .....	<b>2</b>
<b>Tutkimus</b> .....	<b>2</b>
<b>Sijaintikartat</b> .....	<b>4</b>
<b>Yleiskartat</b> .....	<b>6</b>
<b>Valokuvat</b> .....	<b>8</b>

*Kansikuva:* Punahattuinen hra Jussila kaivaa koekuoppa 1, kuvattu länteen..

### **Perustiedot**

**Kartta** N 6770 843 E 593 919, z 46-48 m mpy. Karttalehti: R4413E.  
p 6773 683 i 3594 127, x 6773 082 y 4432 118.

**Työryhmä:** Aivar Kriiska, Timo Jussila, Tapani Rostedt.

**Kaivaus:** 18 pientä koekuoppaa (25 x 25 cm) ja kaksi isompaa koekuoppaa (35 x 35 cm)

**Kenttätyöt:** 25.8.2009.

**Aiemmat tutkimukset** Inventointi T Jussila 1999, KM 31678. Kaivaus 2000, Jussila & Kriiska, KM 32559.

**Löydöt:** Km 38105, palanutta luuta, kvartsi-iskoksia, pii-iskoksia.

**Rakenteet:** ei rakenteita.

**Rahoitus:** Jussila, Kriiska, Rostedt.

### **Abstrakti**

Paikka sijaitsee muinaisen Ancyclusjärven vuonon rannalla, lähellä sen suuta, aivan Venäjän rajan tuntumassa (rajalle 150 m). Oletusarvio on että kyseessä varhaismesoliittinen paikka. Tutkimuksen tarkoituksena oli ajoittaa paikka ja sen avulla selvittää vuonon rannansiirtymishistoriaa yhdessä samaisen vuonon rannalla sijaitsevien Saarenoja 2 ja Mielikonoja –asuinpaikkojen tutkimusten kanssa. Tarkoituksena oli kaivaa alueella vain sen verran että saadaan esille ajoitukseen riittävästi palanutta luuta. Paikalle tehtiin 17 pientä kuoppaa – lapionpistoaa, joista kaksi löytörikkainta laajennettiin 35 x 35 cm kokoisiksi ja dokumentoitiin. Yhdeksästä kuopasta saatiin esiin löytö.

### **Tutkimus**

Paikka sijaitsee muinaisen Ancyclusjärven vuonon, nykyisen Saarenojan laakson, pohjukan pohjoisrannalla, tällä kohdalla matalaan Saarenojan laaksoon laskevan törmän äärellä. Maaperä asuinpaikan kohdalla on hiekka, sen pohjoispuolella maaperä vaihettuu silttimoreeniksi, samoin maaston laskiessa myös idässä, rajan suunnassa. Paikan länsipuolella on kallio. Asuinpaikka on vanhan hiekkakuopan reunalla ja pohjoispuolella. Se on osin tuhoutunut hiekanotossa. Verrattuna vuoteen 200, jolloin paikalla käytiin viimeksi, on kuopan reuna sortunut hieman lisää – ehkä n. 1-0,3 m leveydeltä. Kasvillisuus ja puusto nykyisellä reunalla hidastanee eroosiota. Jos paikka joskus hakataan (puusto nyt järeää havumetsää) on paikka uhanalainen ja sortumaväärassa.

Samaisen muinaisen vuonon rannalla sijaitsevan Saarenoja 2 asuinpaikan (n. 1,1 km luoteeseen) tutkimuksen yhteydessä heräsi kysymys Saarenojan vuonon vesistöhistoriasta ja Ancyclusjärven rantatasoista ko. vuonon alueilla. Ancyclusmaksimin ja Saarenoja 2 asuinpaikan ajoituksessa on ristiriitoja jotka pitäisi selvittää. Siihen toivotaan saatavan valaistusta ja ehkä vasta-uskun paitsi Saarenoja 2:n jatkotutkimuksilla niin myös ajoittamalla muut kaksi vuonon rannalla

sijaitsevaa asuinpaikkaa. Toinen paikoista on Mielikonoja ja toinen Muilamäki aivan Venäjän rajan pinnassa. Kolmas vuonon rannan asuinpaikka, Saarenoja 1 sijaitsee pellossa. Tämän pienen tutkimuksen tarkoituksena oli siten suorittaa Muilamäen asuinpaikalla sen verran koe-kuopitusta, että saadaan esiin radiohiiliajoituskelpoista palanutta luuta, mihin sitten saatiinkin Museovirastolta kiitettävän ripeästi tutkimuslupa, lyhyellä varoitussajalla.

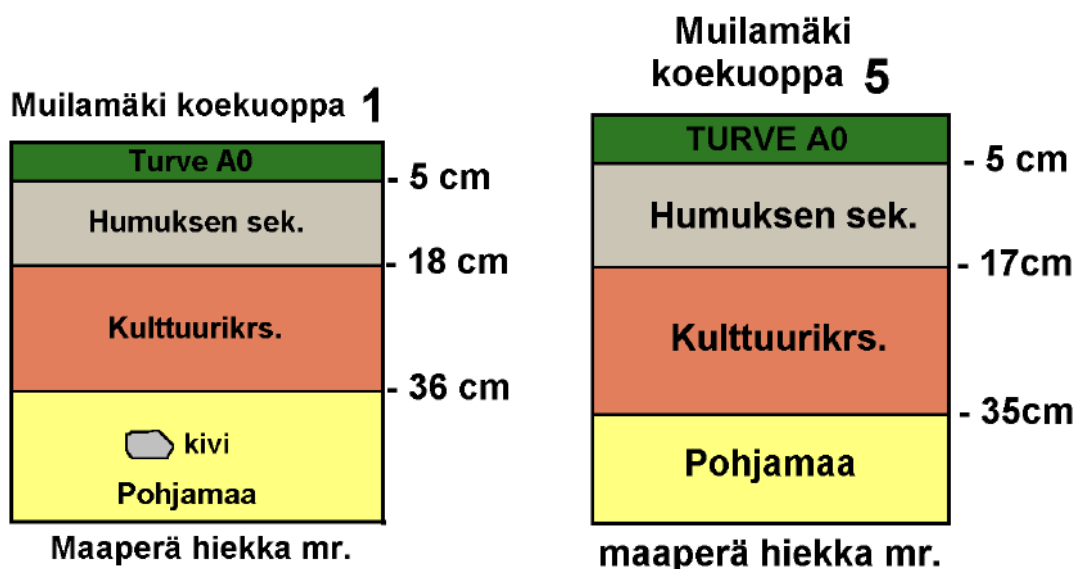
Alueella oli melko selkeästi vielä näkyvissä vuoden 200 pienen kaivauksen kaivausalue 2, sekä itäosa kaivausalueesta 3. Vanhaa aluetta 1 ei paikannettu silmänvaraisesti. Paikalle tehtiin ensin kaksi pientä lapionpistoja eli koekuoppia (17 kpl) joissa yhdeksässä havaittiin pieni määrä löytöjä. Kaksi ”lupaavinta kuoppaa (nrot 1 ja 5) laajennettiin varsinaisiksi koekuopiksi ja niistä saatiinkin riittävä määrä ja sopivan kokoisia luita radiohiilianalyysiä varten. Dokumentoimme kuopat, peitimme ne ja poistuimme.

Vuoden 200 kaivausalueen 2 nurkan kohdalta otettiin GPS-mittaus. Sen arvioitu tarkkuus on +5 m. Tarkempaa paikanmäärittystä ei tehty. Koekuopat saatiin kohtuullisella (alle 10 cm) tarkkuudella sidottua vanhoihin kaivausalueisiin. Mittaukset paikalla tehtiin mittanauhalla ja kulmapris-malla. Tätä kirjoitettaessa luut ovat osteologin analysoitavana minkä jälkeen luut toimitetaan ajoituslaboratorioon.

Porvoossa 30.3.2010

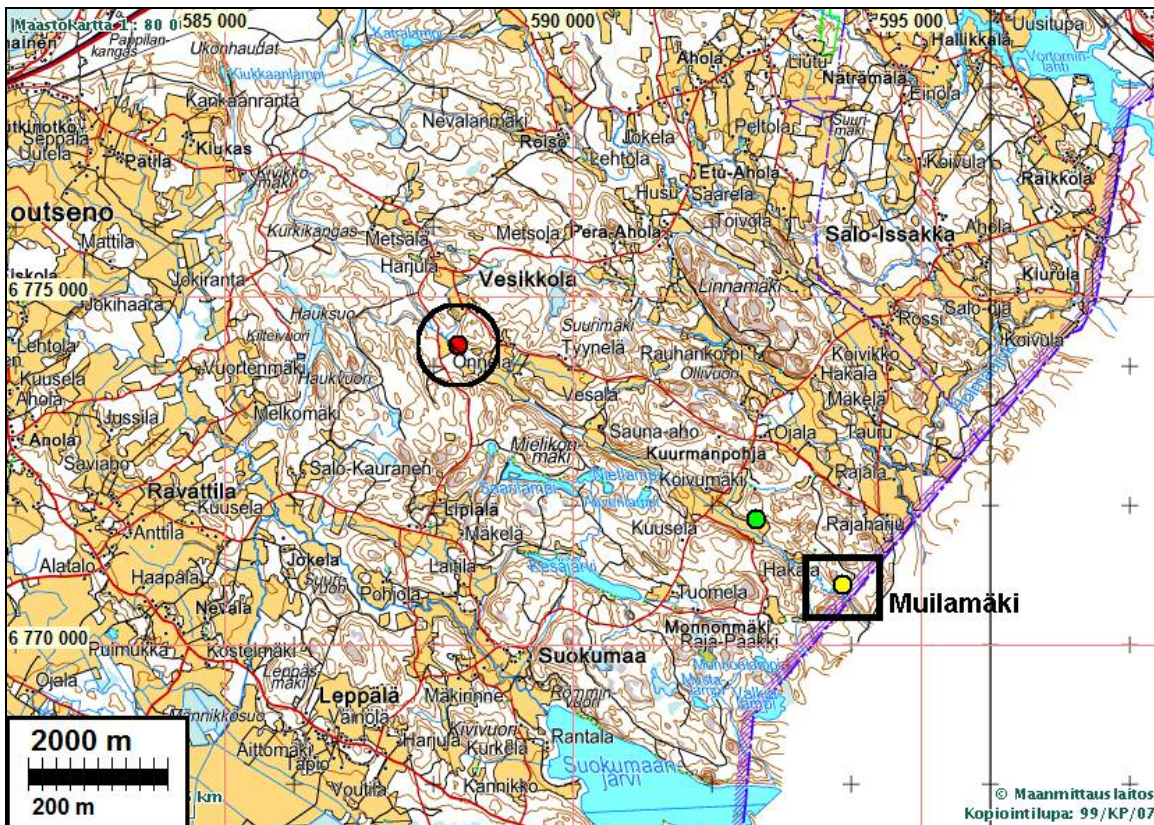
Työryhmän puolesta

Timo Jussila

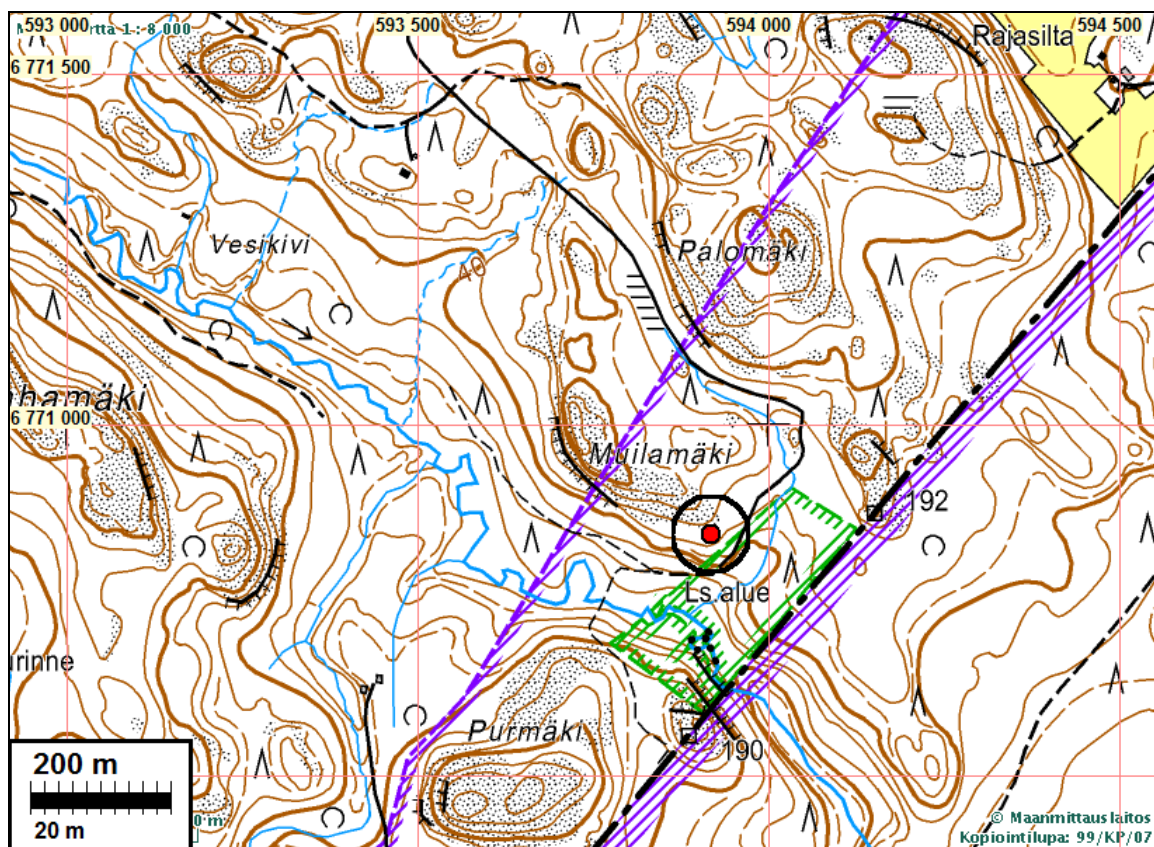




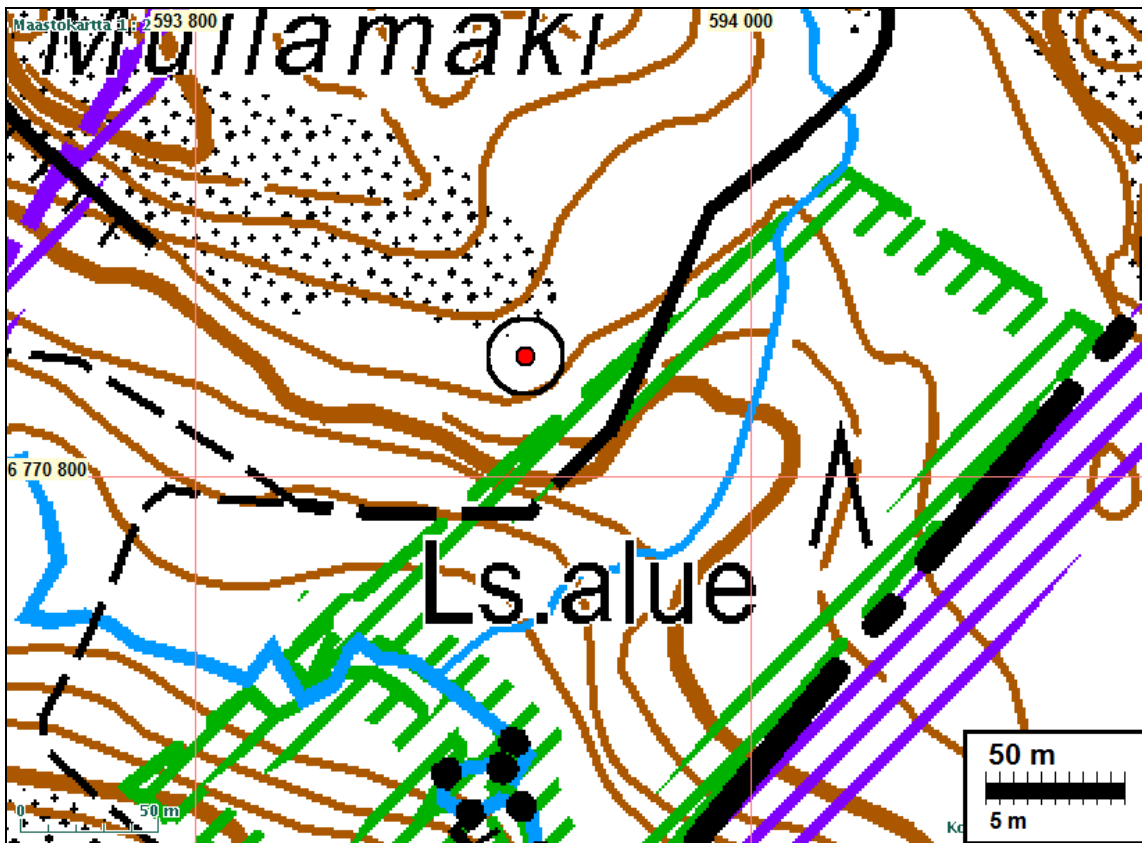
## Sijaintikartat

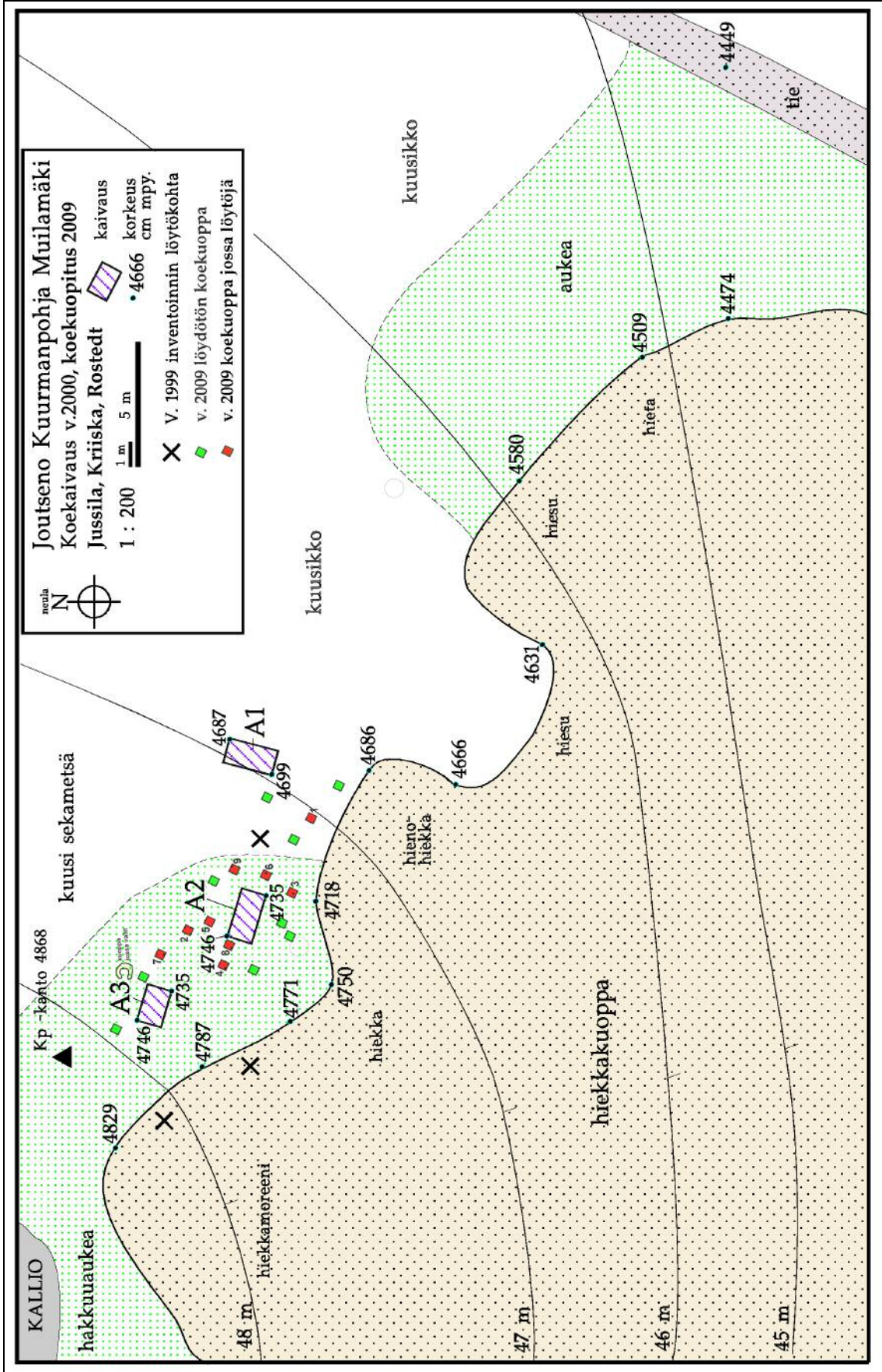


Mielikonojan kivik. asuinp. punainen pallo. Saarenoja 2 vihreä ja Muilamäki keltainen

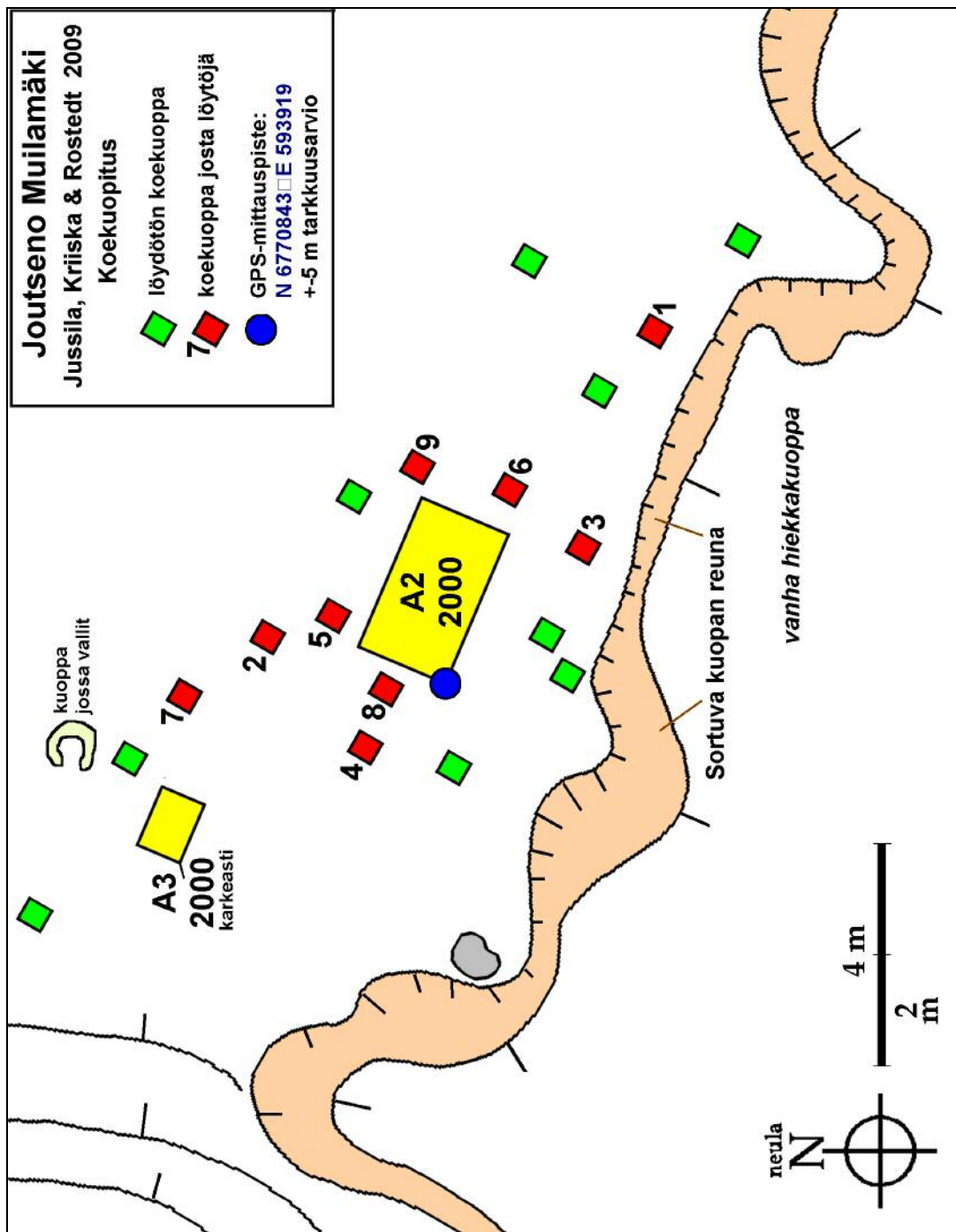












Valokuvat



Kriiska ja Rostedt tutkivat koekuoppa 1 (kuvattu länteen) alla sama tilanne päinvastaisesta suunnasta.







Koekuoppa 5, itään.



Näkymä asuinpaikalta etelään, Saarenojan laakson vastarannalle.





Koekuoppa 1



Koekuoppa 5