

**Pirkanmaan historiallisen ajan
muinaisjäännösten maastoinventointi
syksyllä 2002**

**Timo Jussila
Mikroliitti Oy**

Tampereen Museot maakunnallinen yksikkö

Sisältö:

<u>Pirkanmaan historiallisen ajan muinaisjännösten maastoinventointi</u>	2
Perustiedot	3
Abstrakti	3
Työn suoritus	4
Kylätontit	4
Eräsijat	5
Käytetyt lähteet.....	6
Yleiskartta: tarkastetut paikat	7
Yleiskartta: Pirkanmaan kiinteät historiallisen ajan muinaisjännökset	8
Lista syksyllä 2002 tarkastetuista paikoista.....	9
Paikkojen kuvaukset	10
Luettelon sisältö ja termit	10
Paikkojen kuvaukset, karttaotteet ja valokuvat	

PIRKANMAAN HISTORIALLISEN AJAN MUINAISJÄÄNNÖSTEN MAASTOINVENTOINTI

Perustiedot

- Alue** Pirkanmaan maakunta. Maastotyötä tehtiin seuraavissa kunnissa: Kuru, Lempäälä, Nokia, Pirkkala, Ruovesi, Tampere, Vammala, Vesilahti, Viiala, Vilppula, Virrat (myös Ylöjärvi ja Äetsä - näistä ei tuloksia).
- Tarkoitus** Maakuntakaavan valmisteluun liityen kerätä tietoa Pirkanmaan historiallisen ajan muinaisjäännöksistä. Työ rajoittui pohjoisella Pirkanmaalla, Ruovedellä, Vilppulassa ja Virroilla eräsijojen kokeiluluonteiseen inventointiin ja eteläisellä Pirkanmaalla autioituneiden kylätonttien paikantamiseen ja tarkastamiseen.
- Tavoite** Käytävissä olleiden resurssien puitteissa mahdollisimman monen kiinteän historiallisen ajan muinaisjäännöksen paikantaminen ja tarkastaminen ja siten niiden saaminen suojelun piiriin ja kaavaan merkityksi.
- Työaika** Kenttätyöaika: 23.10 - 26.10. ja 4-8.11. 2002.
- Kustantaja** Pirkanmaan maakuntamuseo, Pirkanmaan Liitto
- Tekijä** Mikroliitti Oy, Timo Jussila ja Timo Sepänmaa, Pirkanmaan maakuntamuseon toimeksiannosta.
- Tulokset** Tarkastettiin maastossa 50 ennalta valittua paikkaa, sekä muutama maastossa valittu kohde, joista saatiin tietoon:
 10 autioitunutta kylätonttia 1. luokan muinaisjäännökseksi
 29 autioitunutta kylätonttia tai asuinpaikkaa 2. luokan muinaisjäännökseksi
 2 kuoppakohdetta havaintopaikoiksi
 2 epämääräistä röykkiökohdetta
 Löytöjä ei kerätty

Abstrakti

Pirkanmaan maakuntakaavan valmistelun yhteydessä Pirkanmaan liitto ja Pirkanmaan maakuntamuseon kulttuuriympäristöyksikkö sopivat maakunnan muinaisjäännöstietojen päivittämisestä. Samalla sovittiin, että historiallisen ajan muinaisjäännökset inventoitaisiin ensimmäisen kerran kokonaisvaltaisesti Pirkanmaalta. Inventointiprojekti tuli käsittämään sekä arkisto- että maastoinventointia. Projektin rahoitti Pirkanmaan liitto ja osittain maakuntamuseo ja sen toteutti arkeologikonsulttina Timo Jussila Mikroliitti Oy:stä Pirkanmaan maakuntamuseon tilauksesta. Hankkeen lyhyt kenttätyöosuus tehtiin loka-marraskuun vaihteessa v. 2002 kaikkiaan 9 päivän aikana (sisältäen matkat). Maastoinventointi jakaantui kahteen osaan: pohjoisen Pirkanmaan eräsijojen lyhyeen kokeiluluonteiseen inventointiin ja eteläisen Pirkanmaan autioituneiden kylätonttien inventointiin. Maastotyön tekivät Timo Jussila ja Timo Sepänmaa. Kuninkaankartaston ja pieneltä osin myös isojakokarttoen perusteella valittiin ennalta tarkastettavaksi sellaisia kylätontteja, jotka olisivat autioitumisensa jälkeen jääneet syrjään myöhemmästä asutuksesta ja maankäytöstä. Maastossa tarkastettiin ja paikannettiin 40 kylätontin tai talonpaikkaa, joista hyvin säilyneiksi kokonaisuusiksi osoittautui 10 paikkaa. Näiden lisäksi 29 paikkaa oli pellossa, mutta muutoin "ehjiä" kokonaisuuksia. Uusia varmuudella eränkäyntiin ajoittuvia muinaisjäännöksiä ei löydetty.

Työn suoritus

Kylätontit

Inventoinnin esityönä Pirkanmaan maakuntamuseon tutkija Ulla Lähdesmäki seuloi Kuninkaankartastoa ja peruskarttoja vertailemalla sellaisia kylätontteja jotka nykyään sijaitsevat syrjässä nykyisestä asutuksesta ja jotka siten saattaisivat olla myöhemmän asutuksen sekoittamattomina, arkeologisesti suhteellisen ehjinä jäljellä. Inventoinnin päätavoite oli tarkastaa nämä paikat ja määritellä niille muinaisjäännösstatus ja karkea raja. Lähdesmäen tekemää esiseulontaa tarkennettiin ja täydennettiin vielä ennen maastotöitä ja niiden aikana maastossa. Tarkastettavia maastonkohtia kertyi kaikkiaan lähes 50.

Osa paikoista voitiin poistaa tarkastettavien joukosta isojakokarttojen perusteella. Isojakokartan talojen paikat merkittiin maastokartalle, jolloin joissain tapauksissa voitiin todeta niiden sijoittuvan nykyisen asutuksen alle tai pihapiiriin. Tällaiset paikat katsottiin "menetetyiksi", joiden muinaisjäännösarvo olisi vähäinen ellei olematon. Näitä paikkoja ei tarkastettu. Esiseulotut paikat sijaitsivat hajallaan ympäri eteläistä Pirkanmaata, pääosin Vammala-Nokia-Vesilahti-Lempäälä alueella, mutta myös Ylöjärvi-Kuru-Tampere alueella sekä Valkeakoskella ja Äetsässä. Itäisin Pirkanmaa, siitä tärkeimpänä Kangasalan Pälkäneen alueet jäi täysin huomiotta maastotöissä. Huomattava osa maastoinventointiajasta kului autossa istuessa, matkaa tehden. Logistiikkaan kiinnitettiin erityistä huomiota. Maastotöiden suorituksen, järjestyksen ja työnjaon huolellisella suunnittelulla voitiin laatia realistinen aikatauluskeuhys, jonka puitteissa työ saatiin suoritettua suhteellisen lyhyessä ajassa kohtuullisin matkakustannuksin.

Kohteen paikantamisessa käytetty karttamateriaali on mainittu kunkin muinaisjäännöksen kuvauksen yhteydessä. Käytetyt isojakokartat olivat digitaalikameralla otettuja kopioita tiedostomuodossa. Niistä saattoi hyvin paikantaa talot, mutta muut yksityiskohdat saattoivat jäädä epäselviksi. Ne eivät kuitenkaan tämän työn kannalta olleet relevantteja. Isojakokarttojen ja pieneltä osin myös Kuninkaankartaston karttojen vertailussa nykyisiin karttoihin käytettiin Kartta2-ohjelmistoa. Isojakokartta asemoitiin kkj1-koordinaatistoon Kartta2-ohjelmassa, etsimällä isojakokartalta nykyiseltä kartalta löytyviä kiintopisteitä (3 kpl). Tällaisia olivat mm sillat, tietyt erikoiset maastonkohdat kuten niemien kärjet yms, tilojen rajat (kulmat, risteykset), peltokuvioiden kulmat jne.. Asemoinnin jälkeen voitiin kartalta digitoida haluttujen ilmiöiden kkj1-koordinaatit tekstitiedostoon, josta ne voitiin tulostaa muille kartoille. Asemoinnin tarkkuus on vaihteleva ja riippuu siitä, kuinka hyvin ja luotettavasti onnistutaan vanhalta kartalta löytämään vastinpisteet nykyiseltä kartalta. Esimerkkejä tästä on sivuilla 105-106, Ylöjärven Lempiänniemen ja Ilmarin kylien selostuksessa. Ohjelmistossa voitiin käyttää kahta karttaa siten, että toisessa karttaikkunassa on isojakokartta ja toisessa saman alueen maastokartta. Kuljettamalla kursoria isojakokartalla, liikkui nykyisellä kartalla vastaavassa kohdassa piste tai päin vastoin. Tämä on varsin hyödyllinen ominaisuus maastossa kun mukana on kannettava tietokone.

Kylätonttien rajausta on erityisesti peltokohteiden osalta varsin epämääräinen ja se perustuu kohteen yhteydessä mainittujen karttojen perusteella tehtyyn paikannukseen, sekä maastossa tehtyihin pinnallisiin ja topografisiin havaintoihin. Kenttätöiden aikana oli maasto lumen peitossa, joten pelloilla ei voitu tehdä pintapoimintahavainnoja, joilla rajausta olisi saatu tarkennettua. Tämä oli toisaalta myös hyvä asia, koska aikaa yhdellä kohteella kului nyt huomattavasti vähemmän kuin jos peltoja olisi ryhdytty havainnoimaan pintapoiminnalla. Mikäli

pellot olisivat olleet paljaina ja kynnetyt, olisi joiltain paikoilta saatu todennäköisesti enemmän tietoa ja tarkempi paikannus, mutta tarkastettujen paikkojen määrä olisi jäänyt murto-osaan nyt tarkastetuista. Sama koskee myös koekuopitusta. Sitä ei pääsääntöisesti tehty, koska välttämätöntä tarvetta sille ei tavoitteen saavuttamiseksi ollut. Toki jonkin verran pikaisia koepistoja tehtiin pinnallisten havaintojen varmistamiseksi, mutta niitä ei erikseen dokumentoitu. Määrä korvasi laadun. Näin saatiin huomattavasti useampi muinaisjäännös esille ja kaavaan merkittyä, sekä asetetut tavoitteet täytettyä käytettävissä olleilla resursseilla. Tarkempia havaintoja voi tarvittaessa kerätä paikoilta myöhemmin.

Eräsijat

Suoritetusta eräsijojen inventoinnista on Timo sepänmaa kirjoittanut luvun Pirkanmaan historialliset muinaisjäännökset -luetteloon, joka on laadittu tämän hankkeen yhteydessä, eikä aihetta tässä käsitellä enempää. Pohjoisen Pirkanmaan erityispiirteenä on rautakauden lopulle ja keskiajalle ja aina 1600-luvulle asti ollut eränkäynti. Kylä-asutusta samassa ryhmäkylämuodossa kuin eteläiselle Pirkanmaalle ei sinne ole syntynyt. Eräsija on vähän tutkittu ja huonosti tunnettu historiallisen ajan muinaisjäännöstyyppi. Tämän hankkeen yhteydessä testattiin eräsijojen paikantamismahdollisuuksia maja- ja aitto-paikannimien perusteella. Inventointityö tehtiin hakemalla 1:50 000 ja osin myös 1:20 000 topografisilta kartoilta eräsijoihin todennäköisesti tai luultavasti liittyviä paikannimiä, selvittämällä paikallishistorioista alueen eränkäyntiin liittyviä historiallisia tietoja sekä tarkastamalla muutamia valittuja kohteita maastossa.

Maja-paikannimen yhteyteen mahdollisesti liittyvältä eräsijalta oletettiin löytyvän lähinnä kiukaan jäännös (saunan/pirtin kiuas) tai kenties myös maasaunan jäänteet, joka voisi näkyä nyt kuoppana, jonka pohjalla olisi tulisijan jäänteet. Maastonventointia suoritettiin Vilppulan ja Ruoveden ja Virtain alueilla. Seuraavat "maja"-maastonkohdat tarkastettiin:

Virrat Majaniemi

2214 10, x 6892 44, y: 2497 55

Paikalla on kaksi lapinraunioita (Pirkanmaan kiinteät muinaisjäännökset 1996, nro 19), jotka eivät selvästikään ole kiukaita. Majaniemen kirkkiosa, sekä eteläranta tarkastettiin. Alue on mökitetty, eikä mökkien välisillä alueilla havaittu mitään mainittavaa.

Vilppula Aittoniemi

2231 05, x 6877 20, y: 2519 10

Laakea niemi, joka katsottiin nimen perusteella. Tarkastettiin kaikki niemen rannat, jotka suurelta osin rakentamattomia. Vain yksi mökki etelärannalla. Ei havaittu mitään mainittavaa.

Vilppula Majasuo

Erillinen kertomus paikkojen kuvauksessa. Havaittiin yksi ilmeisesti moderni kiviraunio.

Vilppula Majaniemi

Erillinen kertomus paikkojen kuvauksessa. Havaittiin yksi kiviraunio.

Ruovesi Majasaari

2231 03, p 6889 30, i 3349 60

Saari tarkastettiin kokonaisuudessaan. Laajassa saarella vain yksi mökki. Ei kuitenkaan havaittu mitään mainittavaa.

Lisäksi katsottiin pikaisesti matkan varrelle osuvia muita mielenkiintoisia ja inventoinnin kannalta potentiaalisia yksittäisiä paikkoja. parissa kohden saattiin havaintoja kuopista (ks. paikkojen kuvaukset).

Käytetyt lähteet

Alanen, Timo & Kepsu, Saulo: Kuninkaan kartasto Suomesta 1776 - 1805. SKS. Tampere 1989.

Suomen asutus 1560-luvulla; kyläluettelot, kartasto. Helsingin yliopiston historian laitoksen julkaisuja no 4, 1973.

Pirkanmaan kiinteät muinaisjäännökset. Pirkanmaan liitto 1996, Julkaisu B36.

Museoviraston muinaisjäännösrekisteri.

Museoviraston arkeologian osaston topografinen arkisto.

Museoviraston rakennushistorian osaston arkisto.

Tampereen Museon maakunnallisen yksikön arkistot

Joidenkin kohteiden paikantamisessa on käytetty apuna Hämeen maanmittaustoimiston arkiston *isojakokarttoja* nykyisen Pirkanmaan alueelta (maakunta museon kuvaamia digitaalisia kopioita).

Kunkin muinaisjäännöksen kuvauksen yhteydessä on mainittu sen paikantamisessa käytetty karttalähde sekä onko paikka mainittu aiemmassa muinaisjäännösluettelossa tai 1560-luvun kyläluettelossa.

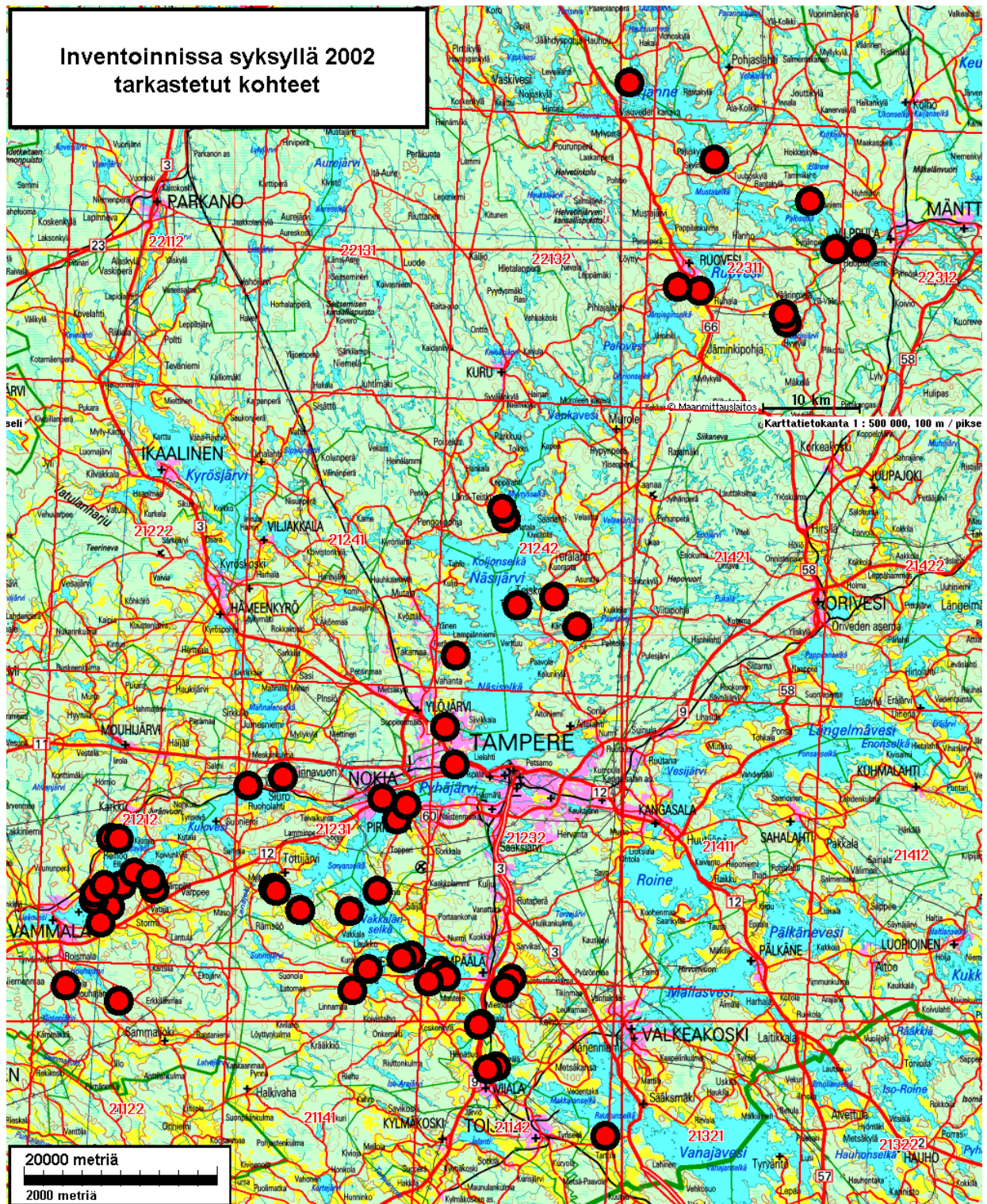
Espoo 4.2.2003

Timo Jussila

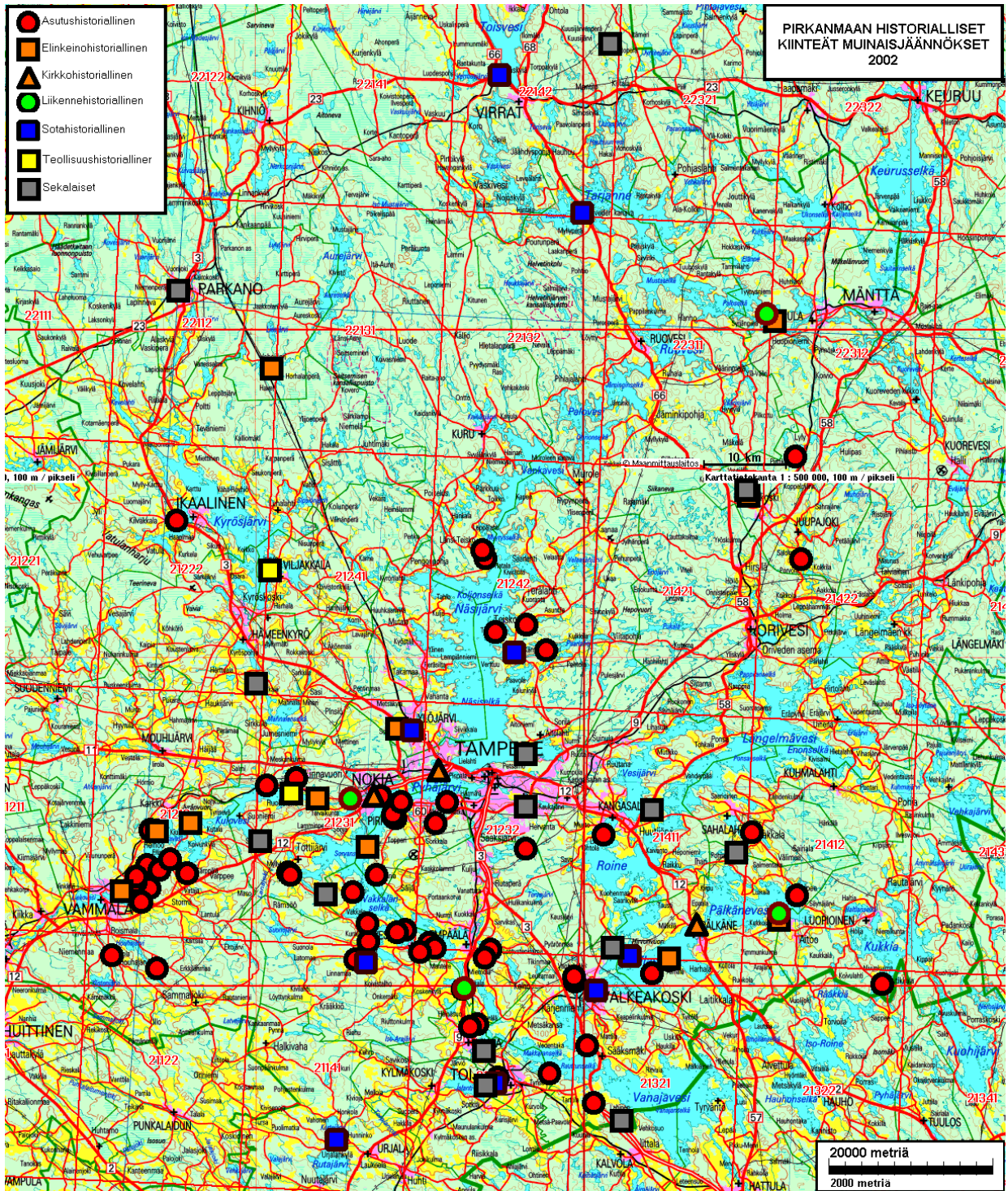
Virtain Majaniemessä
lapinrauniota tarkasta-
massa 25.10.2002



Yleiskartta: tarkastetut paikat



Yleiskartta: Pirkanmaan kiinteät historiallisen ajan muinaisjäännökset



Lista syksyllä 2002 tarkastetuista paikoista

Punaisella/harmaalla merkityt ovat havaintopaikkoja, eivät virallisia muinaisjäänneksiä toistaiseksi. Tässä listassa on vain ne paikat joissa on jotain havaittu siitä erikseen raportoitu.

Kunta	Nro	Nimi	Laji	Tyyppi	Kartta	X	Y
KURU	1	RANTALA	Asutushist	kylän paikka	212408	684778	248658
KURU	2	KAITALA	Asutushist	kylän paikka	212408	684881	248609
LEMPÄÄLÄ	1	VATSOILA	Asutushist	kylän paikka	212307	680009	248929
LEMPÄÄLÄ	2	VAIHMALA 1	Asutushist	talonpaikka	211409	679908	248866
LEMPÄÄLÄ	3	RIKALAN KANAVAYRITYS	Liikennehist	kanava	211409	679525	248625
LEMPÄÄLÄ	4	RIKALA	Asutushist	kylän paikka	211409	679516	248606
NOKIA	6	VIIK	Asutushist	asuinpaikka	212305	681821	247504
NOKIA	7	UUSIKYLÄ	Asutushist	kylän paikka	212303	681995	246461
NOKIA	8	KAUNIAINEN KYLÄTONTTI	Asutushist	kylän paikka	212302	681892	246110
NOKIA	9	YLI-PIHNALA	Asutushist	kylän paikka	212301	680839	246416
NOKIA	10	ALI-PIHNALA	Asutushist	kylän paikka	212301	680818	246439
NOKIA		HUMALOJA	Asutushist	kylän paikka	212301	680630	246706
PIRKKALA	6	PIRKKALANKYLÄ	Asutushist	kylän paikka	212305	681614	247661
PIRKKALA	7	KATAISTO	Asutushist	kylän paikka	212305	681766	247760
PIRKKALA	8	ANIA	Asutushist	kylän paikka	212304	680860	247497
RUOVESI		RAJALA	Tunnistamaton	kuoppa	223104	686931	251476
RUOVESI		LOILO	Tunnistamaton	kuoppa	223105	687024	251442
TAMPERE	4	TEISKO KUUSNIEMI	Asutushist	kylän paikka	212410	683692	249444
TAMPERE	5	TEISKO MUSTANIEMI	Asutushist	kylän paikka	212410	683990	249195
TAMPERE	6	TEISKO TAULANIEMI	Asutushist	kylän paikka	212407	683888	248817
VAMMALA	2	TAPIOLA	Asutushist	kylän paikka	211209	679739	244310
VAMMALA	6	HURULA	Asutushist	kylän paikka	212107	680807	244844
VAMMALA	7	HUMALOJA	Asutushist	kylän paikka	212107	680580	244733
VAMMALA	8	KATARA	Asutushist	kylän paikka	212107	680404	244638
VAMMALA	9	VIHATTULA	Asutushist	kylän paikka	212107	680642	244561
VAMMALA	10	HÄTILÄ	Asutushist	kylän paikka	212107	680708	244568
VAMMALA	11	JÄRVENTAKA	Asutushist	kylän paikka	212108	681292	244705
VAMMALA	12	TEUKKU	Asutushist	kylän paikka	212108	681277	244793
VAMMALA	13	INNALA	Asutushist	kylän paikka	212110	680936	244965
VAMMALA	14	KÄRPPÄLÄ	Asutushist	kylän paikka	212110	680781	245182
VAMMALA	15	HANNULA	Asutushist	kylän paikka	211209	679598	244863
VAMMALA		RAIPIA	Asutushist	kylän paikka	212107	680796	244661
VAMMALA		HAAPANIEMI	Asutushist	kylän paikka	212110	680872	245134
VESILAHTI	2	JUNNILA	Asutushist	kylän paikka	212307	680059	248172
VESILAHTI	3	HERRAINSAARI	Asutushist	kylän paikka	212307	679998	248241
VESILAHTI	4	PALHO	Asutushist	kylän paikka	212304	680638	247210
VESILAHTI	5	PAPPILA	Asutushist	talonpaikka	211409	679949	248062
VESILAHTI	6	HINSALA NIEMENPÄÄ	Asutushist	kylän paikka	212304	680207	247874
VESILAHTI	7	LEMMENNIEMI	Asutushist	kylän paikka	212304	680177	247780
VESILAHTI	8	PÖHILÄ	Asutushist	kylän paikka	211406	679823	247277

VESILAHTI	9	NIEMI	Asutushist	kylän paikka	211406	680044	247429
VIIALA	2	TOLVILA-MAHLAJAMÄKI	Asutushist	kylän paikka	211409	679097	248810
VIIALA	3	ALKULAN KYLÄTONTTI	Asutushist	kylän paikka	211409	679058	248719
VILPPULA		MAJASUO	Asutushist	talonpaikka	223108	687741	252221
VILPPULA		MAJANIEMI	Tunnistamaton	röykkiö	223106	688203	251662
YLÖJÄRVI		RUNSAS	Asutushist	kylän paikka	212407	683335	248196
YLÖJÄRVI		ILMARI	Asutushist	kylän paikka	212309	682587	248121

Paikkojen kuvaukset

Luettelon sisältö ja termit

Muinaisjään- nöksen nimi	Kunta, numero, paikannimi. Numero-osa on tekninen, eikä sille tarvitse antaa mitään erityistä merkitystä.
Rauh.lk:	Museoviraston rauhoitusluokka 1-3.
Ajoitus:	Paikan ajoitus. Historiallinen = hyvin suurella todennäköisyydellä ajoittuu historialliselle ajalle. Ajoittamaton = ajoitus ei ole selvä, todennäköisesti historiallinen. Mahdollinen ajoituksen tarkennus, jos tiedossa.
Laji:	Käytetty hierarkkista lajiluokitusta. Pääluokka ja funktio. Tunnistamaton = paikan/rakenteen funktio on epäselvä.
Kartta:	Maastokarttalehti, kkj1 ja kkj2 koordinaatit 10 m tarkkuudella. Koordinaatit ovat alueiden keskipisteitä tai pistekohteissa niiden täsmällinen sijainti - sillä vaihtelevalla tarkkuudella kun koordinaatti on voitu määrittää.
Tutkijat:	Kenen kirjaamiin tietoihin luettelon tiedot perustuvat. Tutkijan nimi ja vuosi koska paikalla on käyty ja raportoitu.
Viite	Minkä lähteen perusteella paikka on paikannettu, sekä tieto paikan esiintymisestä aiemmassa muinaisjäännösluettelossa tai 1560-luvun kyläluettelossa.
Sijainti:	Paikan sijainnin orientoiva sanallinen kuvaus.
Huomiot	Lyhyt paikan kuvaus Lyhyt selostus inventoijan tekemistä havainnoista
Karttaote	Maastokarttaote, 1:10 000. Muinaisjäännösalueiden osalta karttaan on merkitty viivalla muinaisjäännösalueen <i>arvioitu</i> , tällä hetkellä tunnettu rajaus.
Valokuvia	Digitaalikameralla otetut kuvat

Raportin karttaotteet ovat Maanmittauslaitoksen karttatietokannasta. Niiden kopiointilupa koskee vain ja ainoastaan tätä alkuperäistä raporttia. Karttoja ei saa kopioida, eikä julkaista niissä nyt olevalla lupatunnuksella.

KURU 1 RANTALA

Rauh.lk: 2

Ajoitus: historiallinen
Laji: Asutushist: kylän paikka

Kartta: 2124 08 LÄNSI-TEISKO
x: 6847 78 y: 2486 58
p: 6852 04 i: 3328 07

Tutkijat: Jussila T 2002 inventointi

Viite: Kuninkaankartasto kartta 287.

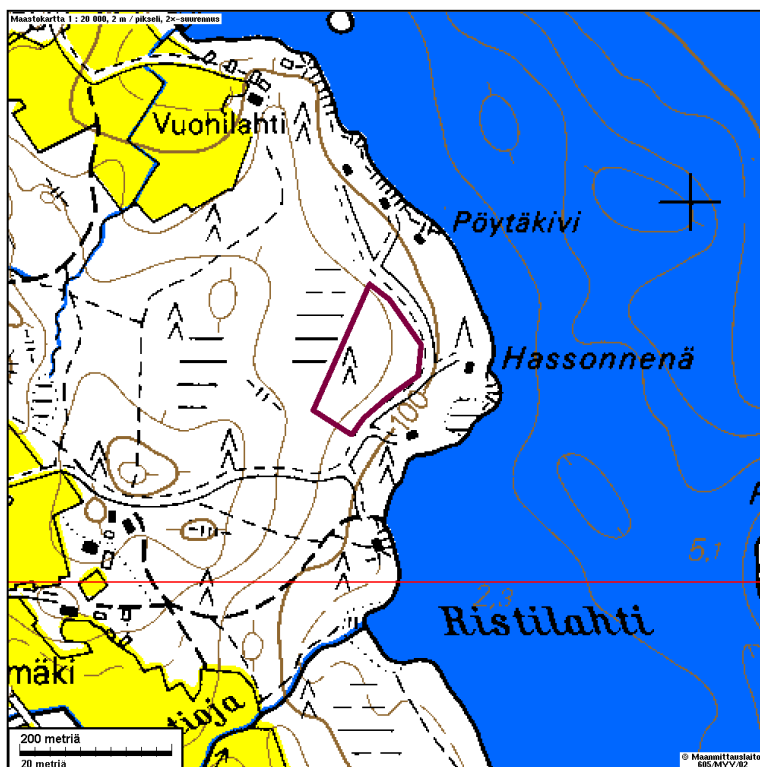
Sijainti: Paikka sijaitsee Kurun kirkosta 15,6 km S.

Huomiot: Paikalla, jossa Kuninkaankartaston perusteella on sijainnut Rantalan kylä, on nyt tiheä vanha sekametsä. Paikka on varsin tyypillinen kylänpaikka, järveen laskevan mäenrinteen harjalla. Alueen länsiosassa on kuoppa, muita maanpäällisiä rakenteita ei alueella ole havaittu. Paikan rajaus on epätarkka.

Jussila T 2002:

Paikka on rannasta idänsuunnalta jyrkähkösti ja kaakosta loivemmin kohoavan moreenirinteen laella olevalla tasanteella. Lännessä maasto kohoaa edelleen. Alueen luoteispuolella on kosteikkoa. Paikalla on sankka sekametsä, pääosin vanhaa järeää kuusikkoa ja nuorempaa paikoin tiheää aluskasvillisuutta. Havaintojen tekoa vaikeutti marraskuun alun illan hämäryys ja tiheä kasvillisuus. Rakennuksen pohjia tai kiukaita ei alueella havaittu. Kuninkaankartaston mukaan alueella on ollut kylätontti ja oheiseen karttaan merkitty paikka on ainoa "luonteva" paikka kylätontille lähialueella. Jos paikalla on ollut kylätontti - kuten todennäköistä - on se arkeologisesti hyvin säilynyt ja ehjä. Mitään myöhempää toimintaa ei paikalla liene ollut, rannassa olevia kesämökkejä lukuunottamatta. Aivan oletetun kyläalueen länsilaidalla on kuoppa, mahdollinen kellarirakenteen jäänne.

Maastokarttaote 1 x 1 km, 1:10 000



KURU 2 KAITALA

Rauh.lk: 1

Ajoitus: historiallinen
Laji: Asutushist: kylän paikkaKartta: 2124 08 LÄNSI-TEISKO
x: 6848 81 y: 2486 09
p: 6853 09 i: 3327 63

Tutkijat: Jussila T 2002 inventointi

Viite: Kuninkaankartasto kartta 287

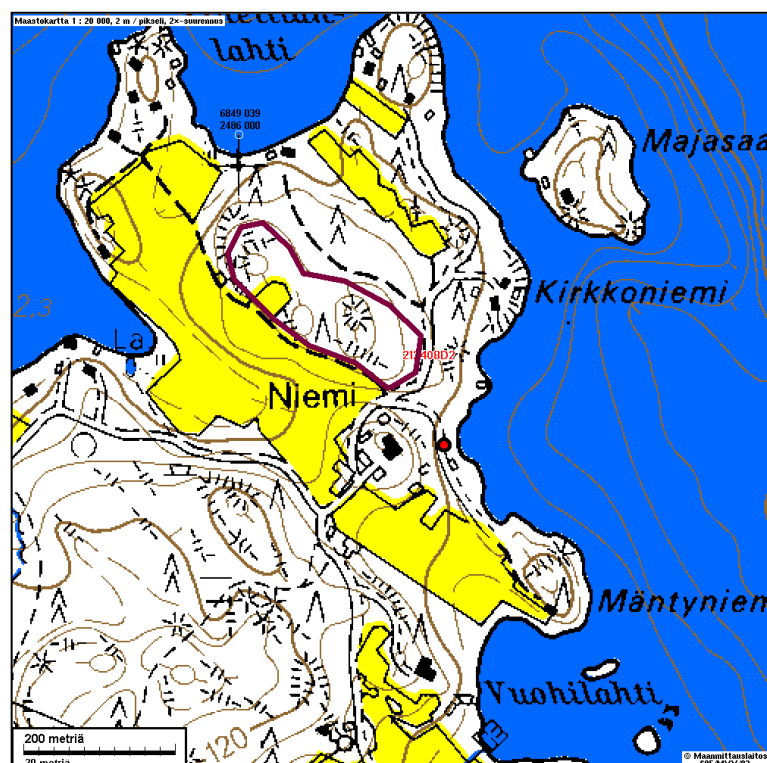
Sijainti: Paikka sijaitsee Kurun kirkosta 14,6 km S, Niemen talon pohjoispuolella olevalla mäellä.

Huomiot: Mäen metsäisellä lakitasanteella on täysin ehjä ja kajoamaton 1700-luvun autoitunut kylätontti, jossa on näkyvissä talon perustuksia, kiukaiden raunioita ja kuoppia. Paikka on arkeologisesti ehjä.

Jussila T 2002:

Kuninkaankartaston mukaan paikka sijoittuu Niemen tilan pohjoispuoliselle alueelle. Nykyinen tila on mäenkumpareella. Sen luoteispuolella on laajempi tasalakinen ja mäntymetsäinen mäki. Tältä mäeltä kertoi Niemen tilan isäntä löydetyn savipiipun kappaleita. Mäeltä on myös aikoinaan siirretty Niemen tilan nykyiselle pihamaalle vanha pieni suola-aitta, jonka hirteen kaiverrettu vuosiluku viittaa sen olevan peräisin 1700-luvulta.

Itse mäki-alue on nykyään täysin autio. Mäen laella on näkyvissä, lähinnä sen eteläreunalla, mahdollisia rakennusten perustuksia, sekä kiukaan jäänteitä. Mäen rantaan laskevalla kaakkoisrinteellä on erikokoisia kuoppia. Alue on hyvin säilynyt ja ehjä. Lähellä rannassa on mahdollisesti eräkauteen viittaava kiukaan raunio (Niemi 2) sekä kauempana etelässä kiviakautinen asuinpaikka (Niemi 1).

Maastokarttaote
1 x 1 km, 1:10 000

KURU 2 KAITALA

Valokuvat. Kuvaaja T. Jussila, 2002

Digikuvat:



Kuvattu kylätontin lakitasanteelta etelä-kaakkoon kohti taustalla vasemmalla näkyvää Niemen taloa. Edustalla jäänteitä rakennuksen perustuksista.



Kylätonttia mäen lakitasanteella. Kuvattu laen keskikohdalta länteen.

KURU 2 KAITALA



Kylätontti pellon takana olevan mäen lakitasanteella. Tontti jatkuu itään oikealle Näsijärven rantaan, kuvan ulkopuolelle. Kuvattu pohjoiseen.

LEMPÄÄLÄ 1 VATSOILA

Rauh.lk: 2

Ajoitus: historiallinen
Laji: Asutushist: kylän paikka

Kartta: 2123 07
x: 6800 09 y: 2489 29 z: 110
p: 6804 27 i: 3328 59

Tutkijat: Jussila T 2002 inventointi

Viite: Isojakokartta 1781-2. , Kuninkaankartasto kartta 250 s. 278. , Suomen asutus 1560-luvulla

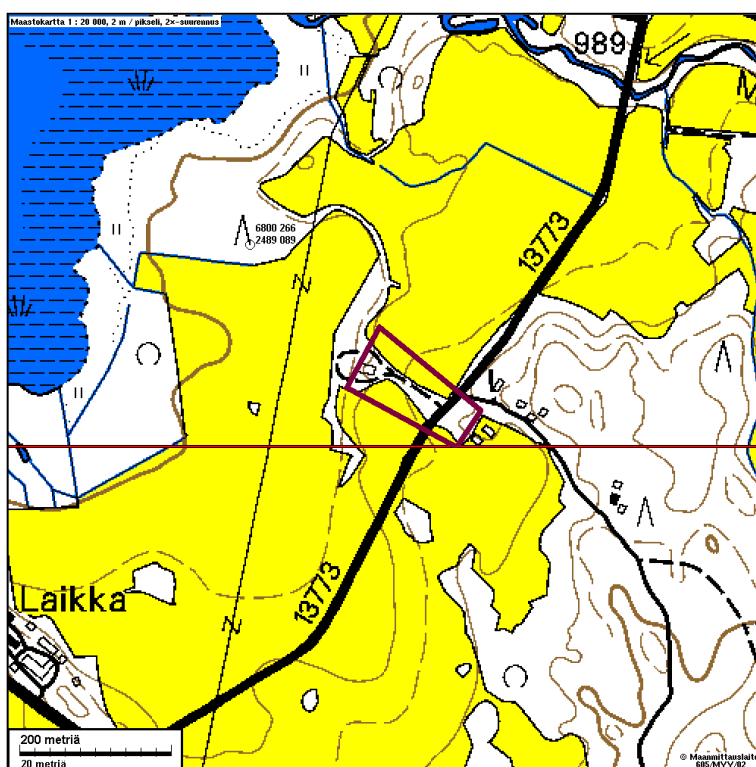
Sijainti: Paikka sijaitsee Lempäälän kirkosta 2,5 km itäkaakkoon, Ahtialanjärven kaakkoispuolella, rannasta n. 400 m. Lastuseen menevän tien molemmin puolin.

Huomiot: Autoitunut kylätontti on pellossa ja osin teiden runtelema. Myöhempi asutus ei ole kuitenkaan sekoittanut paikkaa. Paikka on täysin tasattu, mitään maan päälle havaittavia jälkiä kylätontista ei alueella ole. Kylä mainitaan Suomen asutuksen kyläluettelossa 1560-luvulla (8 taloa) ja se esiintyy vielä v. 1780-luvun isojakokartassa.

Jussila T 2002:

Kylätontti on rajattu oheiseen karttaan isojakokartan perusteella ladolle johtavan peltotien molemmin puolin, sekä ladon kohdalle. Tontti ulottuisi myös maantien itäpuolelle. Paikan päällä aluetta tarkastettaessa havaittiin pellossa ladolle menevän peltotien pohjoispuolella asutuksen merkkejä: mustaa maata, palanutta savea, tiilenpaloja etc. Sen sijaan tien eteläpuolinen pelto vaikutti "puhtaalta", eikä siellä havaittu pikaisessa tarkastuksessa löytöjä. Vaikuttaa siltä, että talonpaikat ovat olleet tien pohjoispuolella, elleivät tien kohdalla, ja että isojakokarttapaikannus on tältä osin hieman liian etelässä. Maantien itäpuolinen alue on koivumetsää.

Maastokarttaote
1 x 1 km, 1:10 000



LEMPÄÄLÄ 1 VATSOILA
Valokuvat. Kuvaaja T. Jussila, 2002

Digikuvat:



Kuvattu itään ladon pohjoispuolelta. Asutuksen jälkiä pellossa peltotien pohjoispuolella.



Kuvattu länsi-luoteeseen. Kylätonttia tien alla ja pellossa tien molemmin puolin.

LEMPÄÄLÄ 2 VAIHMALA 1

Rauh.lk: 2

Ajoitus: historiallinen
Laji: Asutushist: talonpaikkaKartta: 2114 09
x: 6799 08 y: 2488 66 z: 110
p: 6803 29 i: 3327 91

Tutkijat: Jussila T 2002 inventointi

Viite: Lempäälä Vaihmalan isojakokartta 1781, Suomen asutus 1560-luvulla.

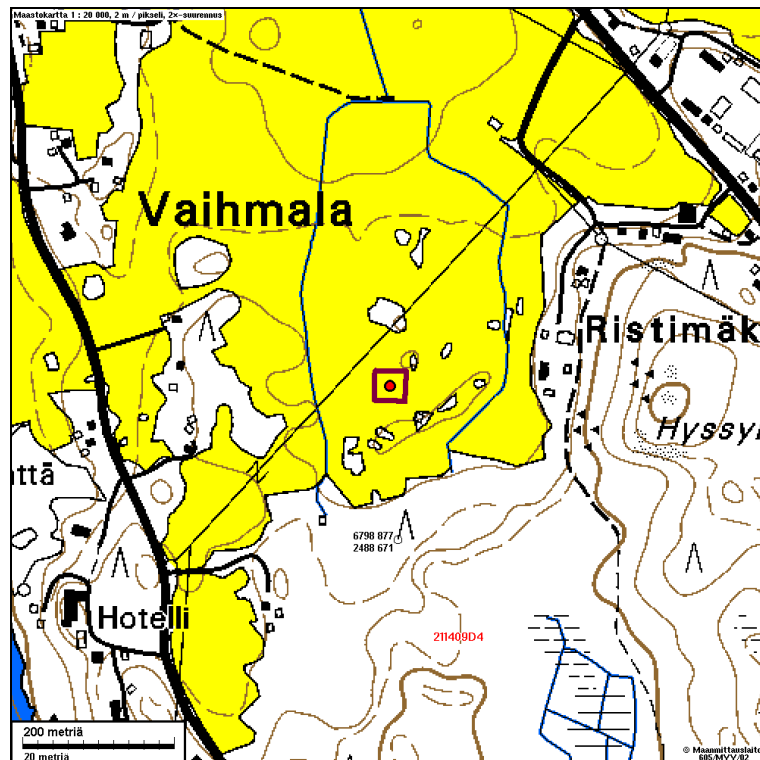
Sijainti: Paikka sijaitsee Lempäälän kirkosta 2,3 km kaakkoon Vaihmalan peltoaukean eteläpäässä.

Huomiot: 1780-luvun isojakokarttaan merkityt Vaihmalan kylän talot sijaitsevat nykyisen asutuksen alla ja pihamailla. Yksi autoitunut talon paikka on kuitenkin säilynyt myöhemmän asutuksen ulkopuolella. Koordinaattien ilmoittamassa kohdassa on ollut talo. Nykyään paikka on keskellä peltoa, eikä talonpaikasta ole jäänyt mitään maan päälle näkyviä merkkejä. Uusi tie, joka ei näy kartassa kulkee n. 100 m päässä koillisessa. Suomen asutuksen kyläluettelo 1560-luvulta mainitsee Vaihmalan kylässä olleen 5 taloa.

Jussila T 2002:

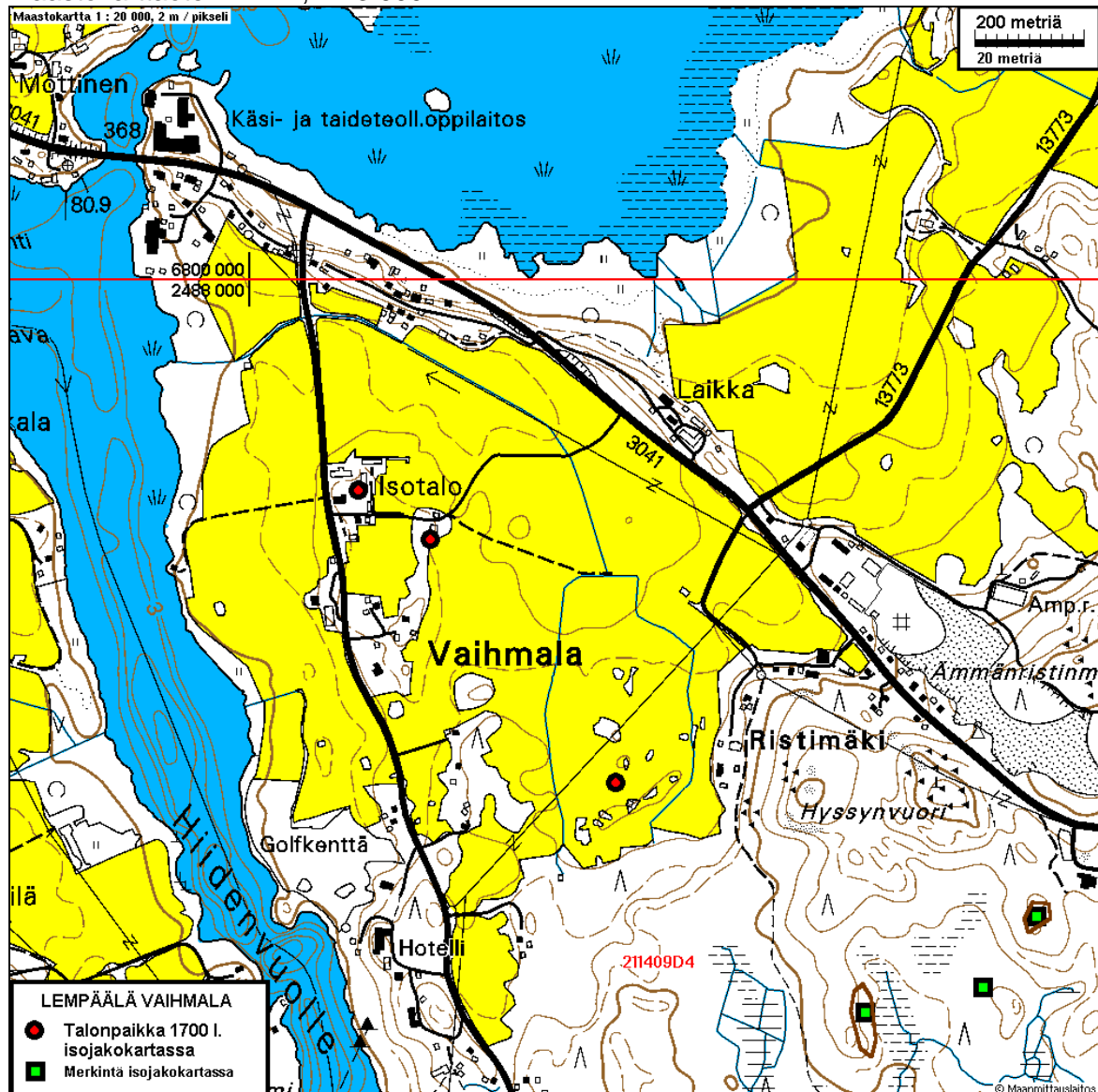
Paikalla käytäessä pelto oli lumen peitossa, joten pintahavaintoja ei voitu tehdä.

Maastokarttaote 1 x 1 km, 1:10 000



Isojakokarttatulkinta, Lempäälä Vaihmalä

Maastokarttaote 2x2 km, 1:13 000



Kartalle on tulostettu isojakokartalta digitoidut rakennuksien paikat. Isojakokartan asemoinnin tarkkuus ei ole tässä ollut kovin hyvä. Talonpaikkojen sijaintitarkkuus nykyisellä kartalla on ehkä n. +/-30 m. Vihreät neliöt ovat merkintöjä isojakokartalla. Nämä paikat ovat olleet 1700 -luvulle metsän keskellä kauempana asutuksesta. Paikat tarkastettiin syksyllä 2002. Itäisimmän neliön kohdalla on kivinen ja jopa louhikkoinen mäenkumpare, jossa nyt on hautausmaan "tuhkalehto". Mitään vanhoja rakenteita ei paikalla näkynyt. Keskimmäinen neliö on jokseenkin tasaisessa hyvin kivisessä korpimaastossa. Läntisin neliö on hiekkamoreenimaastossa, mäenharjanteella, aivan nykyisen uuden tieleikauksen kohdalla. Harjanteella on tien eteläpuolella, leikkauksen tuntumassa pari epämääräistä kuoppaa ja yksi kuoppa etelämpänä. Kuopat vaikuttivat nuorilta.

LEMPÄÄLÄ 3 RIKALAN KANAVAYRITYS

Rauh.lk: 1

Ajoitus: historiallinen
Laji: Liikennehist: kanava, kylän paikka

Kartta: 2114 09
x: 6795 25 y: 2486 25
p: 6799 58 i: 3325 33

Tutkijat: Jussila T 2002 inventointi

Viite: Isojakokartta Rikala, 1777 , Museovirasto RHO:n arkisto

Sijainti: Paikka sijaitsee Lempäälän kirkosta 5,4 km etelään valtatie 9:n molemmin puolin, heti Saarikunnan-Rikalan teiden risteuksen eteläpuolella.

Huomiot: 1770-luvulla aloitettiin kanavan rakentaminen Rikalanjärven ja Kortesselän välille. Hitaasti edenneestä hankkeesta luovuttiin 1790-luvulla. Kanava on lähes läpivietyinä idässä Kortesselän puolella, josta se ulottuu vetisenä uomana valtatie 9:lle. Rikalanjärven puoleisessa päässä vt 9:n länsipuolella on kanavakaivanto myös selvästi näkyvässä, mutta kuivana ja ojamaisena rakenteena. Alueella on myös 1700-luvun autioitunut kylätontti (2 taloa) pellossa, heti kanavan läntisen suun eteläpuolella. Koordinaatit osoittavat kanavan länsipäähän.

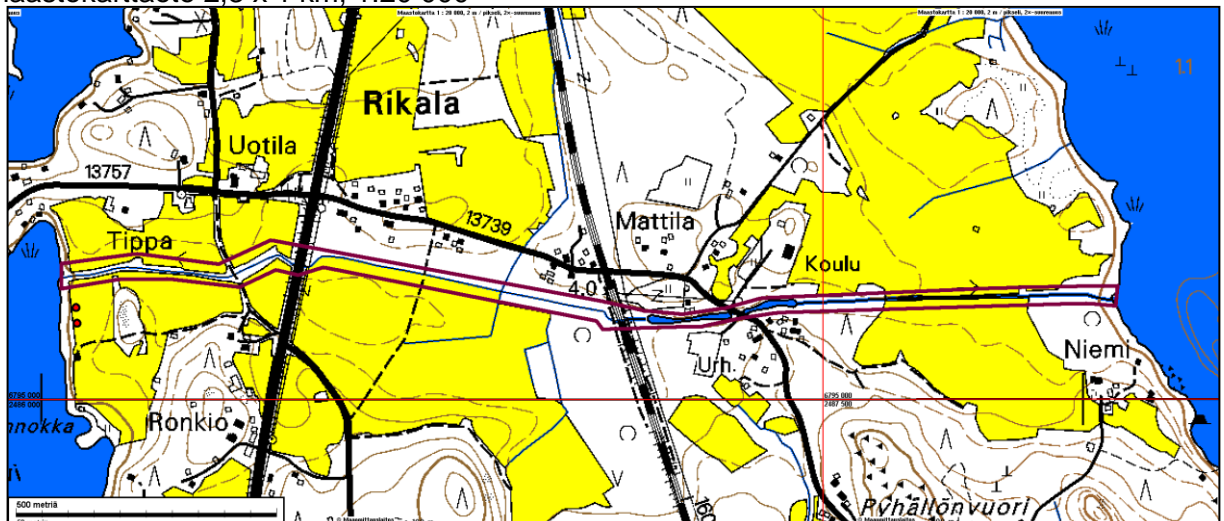
Jussila T 2002:

"Kanava" ulottuu vetisenä ja jopa veneilykelpoisena idästä rautatien tasalle ja ojamaisempana vetisenä väylänä lähes valtatie 9:lle asti. Sen ja Kortesselän välinen osuus "kanavasta" on selkeästi näkyvässä. Kanavan rannat valtatie 9:n itäpuolella on paikoin rakennettu, mutta aivan rannan äärellä ei rakennuksia kuitenkaan ole. Suurimmalta osin kanava halkoo peltomaisemaa. Valtatieltä kanava erottuu hyvin, silloin kun lehti ei ole puussa. Kanavan länsiosa, valtatie 9:n länsipuolella on kuivempi. Syvässä uomassa kasvaa koivuvesakkoa, kanavan läntisimmän pään kulkiessa pellon halki. Tämä läntisin osa näkyy myös isojakokartalla. Kanavan alue on melko eheä kokonaisuus. Ainoastaan valtatie 9 ja rautatie pirstovat sitä.

Kanavan länsipään koordinaatit:

6795238 2486048 länsipää, suu.
6795158 2487276 radan itäpuolinen osa kanavaa.

Maastokarttaote 2,3 x 1 km, 1:20 000



LEMPÄÄLÄ 3 RIKALAN KANAVAYRITYS
Valokuvat. Kuvaaja T. Jussila, 2002

Digikuvat:



Rikalan kanavaa kuvattuna Turku-Tampere -tieltä itään.



Rikalan kanavaa kuvattuna Turku-Tampere -tieltä länteen. Alkuperäinen uoma haaraantuu oikealle, edessä oleva vasen uoma on uudempi.

LEMPÄÄLÄ RIKALAN KANAVAYRITYS



Kanava kuvattuna Mattilassa, heti radan itäpuolella länteen.

LEMPÄÄLÄ 4 RIKALA

Rauh.lk: 2

Ajoitus: historiallinen
Laji: Asutushist: kylän paikkaKartta: 2114 09
x: 6795 16 y: 2486 06
p: 6799 50 i: 3325 14

Tutkijat: Jussila T 2002 inventointi

Viite: Isojakokartta 1777 , Suomen asutus 1560-luvulla/kyläluettelot

Sijainti: Paikka sijaitsee Lempäälän kirkosta 5,4 km etelään.

Huomiot: Rikalan "kanavan" länsipään eteläpuolella rantapellossa on kaksi 1700-luvun talonpaikkaa. 1560-luvun kyläluettelossa Rikala oli seitsemän talon kylä.

Jussila T 2002:

Rikalan "kanavan" länsisuun eteläpuolella on isojakokartan perusteella ollut kaksi taloa. Alue on nyt täysin peltona.

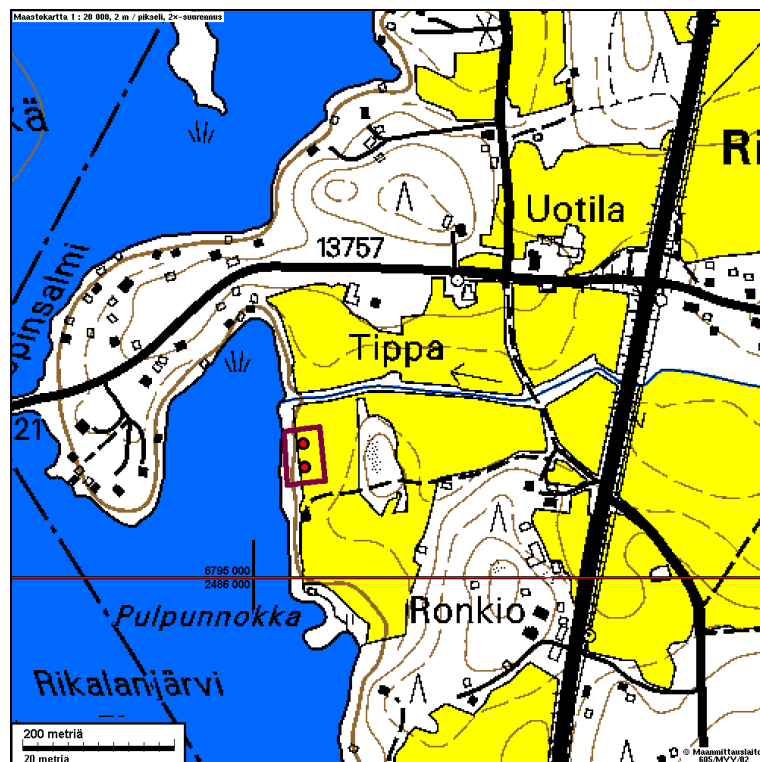
Talonpaikkojen koordinaatit (isojakokartan perusteella):

6794599 2486103

6795146 2486069

6795176 2486067

Maastokarttaote 1 x 1 km, 1:10 000



LEMPÄÄLÄ 4 RIKALA
Valokuvat, Kuvaaja T. Jussila 2002

Digikuvat:



Kanavan länsipää kauempana pellolla pajukon kohdalla. Sen takana pellossa oikealla rannassa 1700-luvun kahden talon kylätontti. Kuvattu etelään.

NOKIA 6 VIIK

Rauh.lk: 2

Ajoitus: historiallinen
Laji: Asutushist: asuinpaikkaKartta: 2123 05 Nokia
x: 6818 21 y: 2475 04
p: 6823 03 i: 3315 19

Tutkijat: Adel V 2000 inventointi, Jussila T 2002 inventointi

Viite: Kuninkaankartasto kartta 269 , Pirkanmaan kiinteät muinaisjäännökset 1996, nro 19 , Suomen asutus 1560-luvulla/kyläluettelot

Sijainti: Paikka sijaitsee Nokian kirkosta 1,0 km etelään, Putaanvirran suun pohjoispuolella valtatie 12:n molemmin puolin.

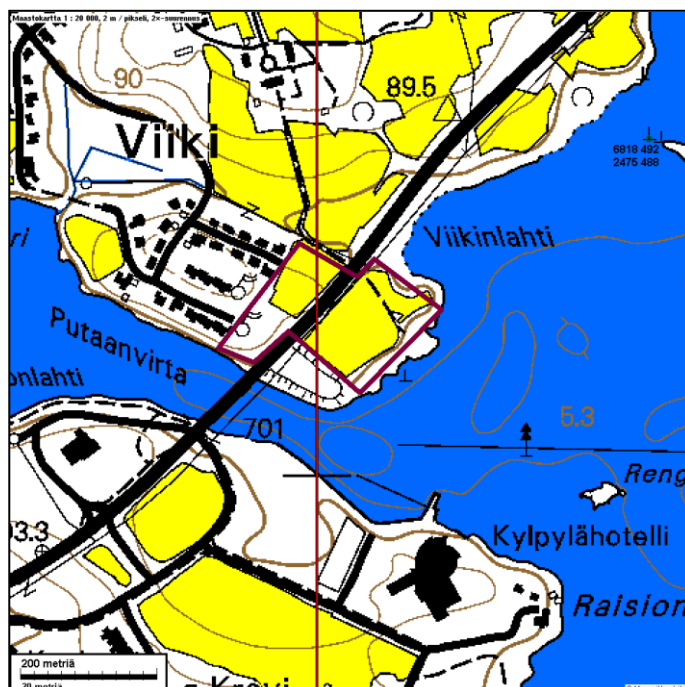
Huomiot: Viikin keskiaikaisen säterin paikka on peltona, osin valtatie alla. Itäosa tontista on säästynyt myöhemmän asutuksen sekoitukselta. Paikan raja-asetus on karkea. Valtatien toisella puolella, lännessä on rautakautinen rökkiöalue, jossa myös mahdollisesti aiempaan kyläasutukseen liittyviä rökkiöitä (Nokia 11). 1560-luvun Suomen asutuksen kyläluettelossa Viik mainitaan säterinä.

Jussila T 2002:

Kuninkaankartastosta paikannettua 1700-luvun kylätonttia, tarkemmin todettuna säteritilaa, halkoo nyt valtatie. Suurin osa tontista lienee kuitenkin pellossa tien itäpuoleisessa niemekkeessä arkeologisesti suhteellisen ehjänä jäljellä. Tien länsipuolella on rautakautinen rökkiöalue, länsimmiltä osin nykyisten talojen lomassa. Siellä on myös havaittu ja tutkittu historiallisen ajan kiviraunioita. Pellolla ei voitu tehdä havaintoja sen lumipeitteen takia. Marianna Niukkanen Museovirastosta muisteli havainneensa rannan tuntumassa, niemen kärjessä, jonkinlaisia rakenteen jäänteitä. Nyt sellaisia ei voitu pikaisessa tarkastuksessa havaita, osin maan lumipeitteisyyden ja rannassa olleen korkean heinikon takia.

Maastokarttaote

1 x 1 km, 1:10 000



NOKIA 7 UUSIKYLÄ

Rauh.lk: 2

Ajoitus: historiallinen
Laji: Asutushist: kylän paikkaKartta: 2123 03
x: 6819 95 y: 2464 61
p: 6825 25 i: 3304 85

Tutkijat: Jussila T 2002 inventointi

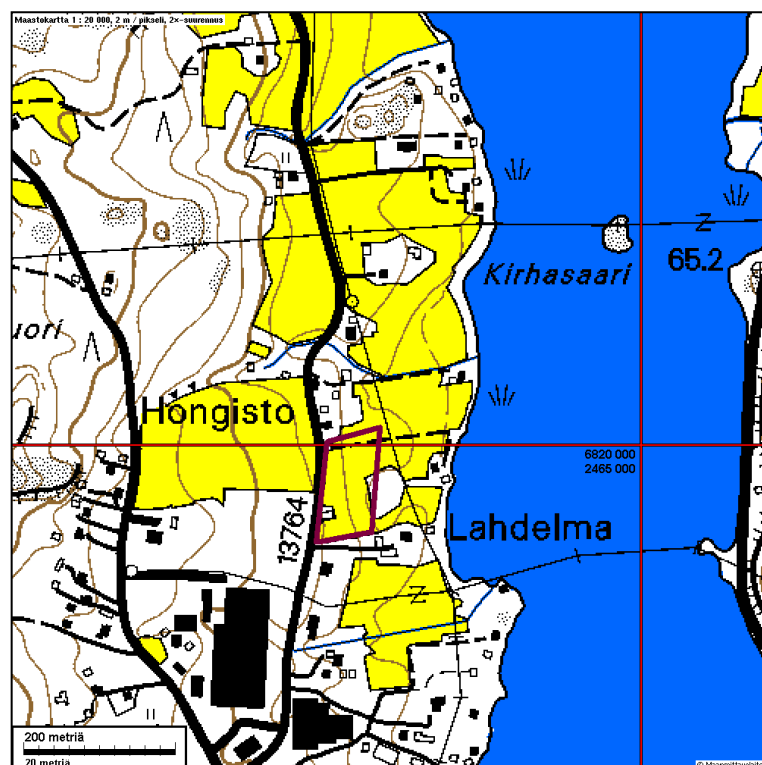
Viite: Kuninkaankartasto kartta 268

Sijainti: Paikka sijaitsee Nokian kirkosta 10,4 km länteen. Paikka sijaitsee Nokian kirkosta 10,4 km länteen, Siuron pohjoispuolella, vastapäätä linnavuorta, Jokisjärven länsirannalla.

Huomiot: 1700-luvun autoitunut kylätontti on suurimmilta osin peltoa tien ja rannan välillä. Oletetun kylätontin reunamat on rakennettu ja osin tien alla. Muinaisjäännös on osin nykyisen asutuksen sekoitettava, osin pellossa. Maan päälle näkyviä jälkiä ei ole. Paikan rajaus on epätarkka.

Jussila T 2002:

Kuninkaan kartaston perusteella paikannettu kylätontti on nyt loivasti rannasta kohoavassa pellossa. Suurin osa kylätontista sijoittunee tien ja rannan välille, mutta on mahdollista, että tonttia voisi olla (paikannuksen karkeudesta johtuen) myös tien länsipuolisella pellolla, jossa tosin rinne on jyrkempi. Osa kylätontista on ilmeisesti tien runtelema, mutta suuri osa lienee ehjänä pellossa tien ja rannan välillä. Maanpäällisiä merkkejä ei havaittu lumen peittämästä heinittyneestä pellostä.

Maastokarttaote
1 x 1 km, 1:10 000

NOKIA 7 UUSIKYLÄ
Valokuvat, Kuvaaja T. Jussila 2002

Digikuvat:



Kuninkaan kartaston perusteella paikannettu kylätontti on nyt loivasti rannasta kohoavassa pellossa. Kuvattu koilliseen tien varrelta. Oikealla virran takana Siuron linnavuori.

NOKIA 8 KAUNIAINEN KYLÄTONTTI

Rauh.lk: 2

Ajoitus: historiallinen
Laji: Asutushist: kylän paikka

Kartta: 2123 02
x: 6818 92 y: 2461 10
p: 6824 38 i: 3301 29

Tutkijat: Jussila T 2002 inventointi

Viite: Kuninkaankartasto kartta 268

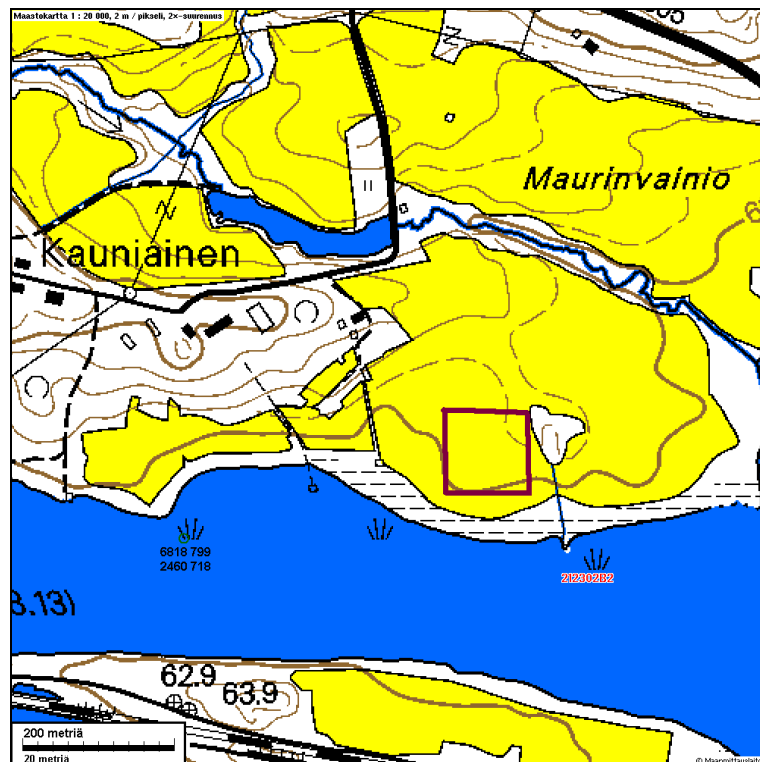
Sijainti: Paikka sijaitsee Nokian kirkosta 14,1 km länteen, Kauniaisien kartanon itäpuolisella rantapellolla.

Huomiot: 1700-luvun autoitunut kylätontti on kokonaisuudessaan pellossa. Paikan rajaus on epätarkka.

Jussila T 2002:

Tontti sijaitsee rannasta kohoavan peltorinteen laella, laajalla peltoaukealla, metsäsaarekkeen länsipuolella. Peltoa ei voitu havainnoida sen lumipeitteen takia. Maanpäällisiä merkkejä ei inventoinnissa havaittu.

Maastokarttaote 1 x 1 km, 1:10 000



NOKIA 8 KAUNIAINEN KYLÄTONTTI
Valokuvat, Kuvaaja T. Jussila 2002

Digikuvat:!



Kuvattu etelään kartanolle menevän tien varrelta ennen purouomaa. Kylätontti taustalla olevalla pellolla metsäsaarekkeen oikealla puolen.

NOKIA 9 YLI-PIHNALA

Rauh.lk: 2

Ajoitus: historiallinen
Laji: Asutushist: kylän paikkaKartta: 2123 01
x: 6808 39 y: 2464 16
p: 6813 72 i: 3303 87

Tutkijat: Jussila T 2002 inventointi

Viite: Kuninkaankartasto kartta 259

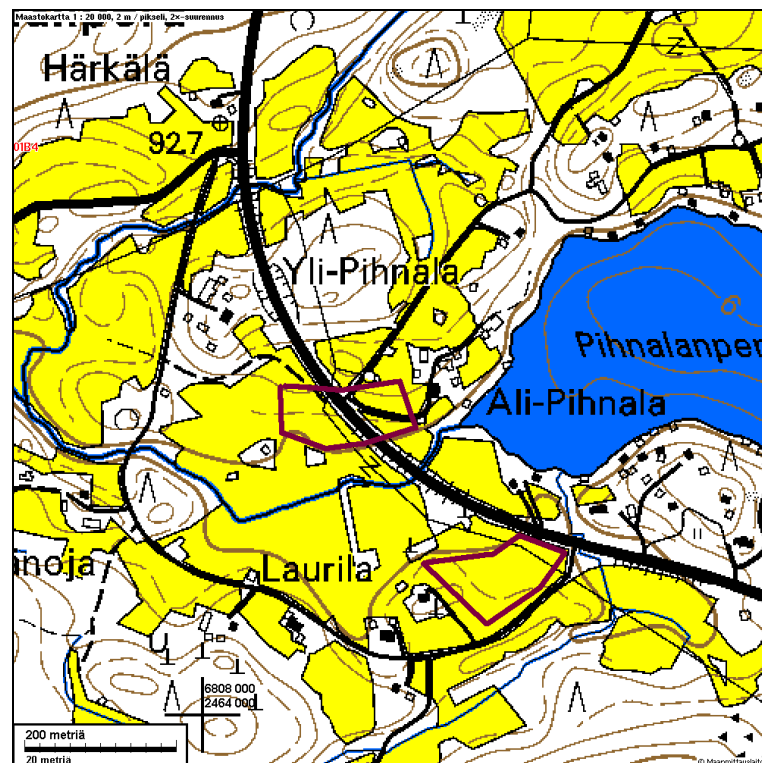
Sijainti: Paikka sijaitsee Nokian kirkosta 15,3 km lounaaseen, Tottijärveltä Vesilahdelle menevän tien varrella, Maivaselän länsipäässä.

Huomiot: 1700-luvun autoitunut kylätontti on osin tien alla ja sen molemmin puolin pellossa. Myöhempi asutus ei ole sekoitanut paikkaa. Paikalla on komea muinainen rantatörmä. Paikan rajausta on epätarkka.

Jussila T 2002:

Kuninkaan kartaston mukaan alueella on ollut kaksi kylätonttia, vanhan lahdenpohjan pohjois- ja etelärannoilla. Tontti sijoittuu nykyisen Ali-Pihnalalan tilan länsipuolelle. Se lienee osin Tottijärvi-Vesilahti -tien alla, muutoin loivassa peltorinteessä, mahdollisesti tien molemmin puolin. Peltorinteiden alaosassa on komea muinainen rantatörmä. Peltoa ei voitu tarkemmin havainnoida sen kyntämättömyyden ja lumipeitteisyyden takia.

Maastokarttaote 1 x 1 km, 1:10 000



NOKIA 9 YLI-PIHNALA
Valokuvat, Kuvaaja T. Jussila 2002

Digikuvat:



Kylätontin länsilaitaa. Kuvattu luoteeseen. Pellossa näkyvissä muinaisrantatörmä.



Kylätontin itäosa. Kuvattu itään.

NOKIA 10 ALI-PIHNALA

Rauh.lk: 2

Ajoitus: historiallinen
Laji: Asutushist: kylän paikka

Kartta: 2123 01
x: 6808 18 y: 2464 39
p: 6813 50 i: 3304 09

Tutkijat: Jussila T 2002 inventointi

Viite: Kuninkaankartasto kartta 259

Sijainti: Paikka sijaitsee Nokian kirkosta 15,3 km lounaaseen, Tottijärveltä Vesilahdelle menevän tien varrella, sen eteläpuolella, Maivaselän länsipäässä.

Huomiot: 1700-luvun autioitunut kylätontti on nyt peltoa. Paikan rajausta on epätarkka.

Jussila T 2002:

Kylätontti sijaitsee Kuninkaankartaston mukaan paikannettuna Laurilan tilan ja maantien välisellä pellolla. Kyntämättömästä lumipeitteisestä pellostä ei saatu havaintoja tehdyksi.

Karttaote edellisellä sivulla.

Valokuvat, Kuvaaja T. Jussila 2002

Digikuvat:



Kylätontti mutkan jälkeen, koivikon takana pellossa, tien oikealla puolen. Kuvattu kaakkoon.

NOKIA HUMALOJA

Rauh.lk: havaintopaikka, toistaiseksi ei muinaisjäännös, tarkastamatta

Ajoitus: historiallinen
Laji: Asutushist: kylän paikka

Kartta: 2123 01
x: 6806 30 y: 2467 06
p: 6811 50 i: 3306 67

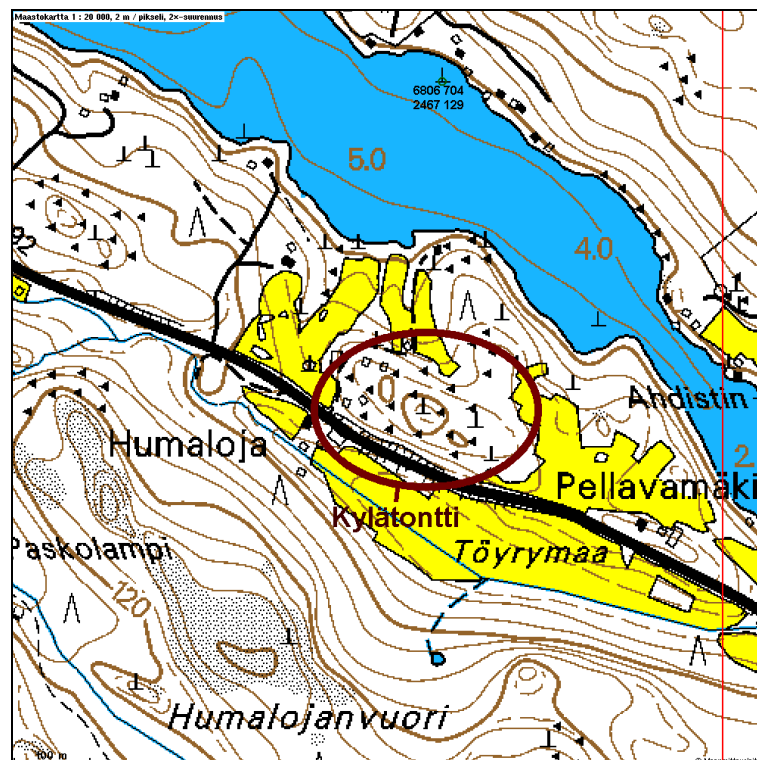
Sijainti: Paikka sijaitsee Nokian kirkosta 15,2 km lounaaseen, Tottijärvellä, Jänijärven eteläpään etelärannalla.

Huomiot: Paikka ei ole tarkastettu. Kivinen mäki, jonka laella Kuninkaankartaston perusteella 1700-luvun autioitunut kylätontti. Mäen länsilaidalla nyt ulkorakennuksia, muutoin rakentamaton paikka. Kuninkaankartasto kartta 259, s. 287.

Jussila 2002:

Paikkaa ei keretty tarkastamaan syksyn 2002 inventoinnissa. Kuninkaankartaston perusteella kylätontti paikantuu kyseisen mäen laelle. Mäen länsipäässä on ulkorakennuksia. Kartan perusteella ja teiltä katsottuna mäki on muutoin eheä ja rakentamaton. Paikka on potentiaalinen muinaisjäännösalue.

Maastokarttaote 1 x 1 km, 1:10 000



PIRKKALA 6 PIRKKALANKYLÄ

Rauh.lk: 2

Ajoitus: historiallinen
Laji: Asutushist: kylän paikka

Kartta: 2123 05
x: 6816 14 y: 2476 61
p: 6820 89 i: 3316 66

Tutkijat: Koskimies M 1971 inventointi, Hirviluoto A-L 1987 tarkastus, Soininen T-L 1998 inventointi, Kankkunen P 1999 kaivaus, Jussila T 2002 inventointi

Viite: Kuninkaankartasto kartta 269 , Pirkanmaan kiinteät muinaisjäännökset 1996 , Suomen asutus 1560-luvulla/kyläluettelot

Sijainti: Paikka sijaitsee Pirkkalan vanhasta kirkosta 1,1 km lounaaseen.

Huomiot: Paikalla on Kuninkaankartaston mukaan ollut 1700-luvulla "Bircala" -nimisen kylän tontti, joka kartan mukaan ulottuu rautakautiseksi muinaisjäännökseksi rajatun alueen itä-kaakkoispuolelle, Sapalan talosta kaakkoon. Paikka on osin peltona ja niittynä, osin rakennettu. Kaakkoisosa arvioidusta kylätontin alueesta on autio ja se vaikuttaa arkeoisesti eheältä, vaikka maan päälle ei ole säilynyt selviä asutuksen merkkejä. Alue on merkitty osin esihistorialliseksi asuinpaikka-alueeksi (Pirkkala 15, Tursiannotko). Alueella on myös uhrilähde (Pirkkala 16 Hiidenmäki), kiviröykkiöitä (Pirkkala 3 Sapala Toiva), sekä puron eteläpuolella kivikautinen asuinpaikka (Pirkkala 12 Kalmo). Kyseessä saattaa olla (viimeistään) rautakaudelta 1700-luvun lopulle ja edelleen nykyaikaan ulottuvan yhtenäisen kyläasutuksen alue. Suomen asutuksen kyläluettelossa Pirkkalankylässä oli 1560-luvulla 19 taloa. Kylätontin alueen raja on epätarkka. Raja sisältää myös esihistoriallisen muinaisjäännösalueen.

Jussila T 2002:

Tien länsipuolinen alue on rautakautista-keskiaikaista muinaisjäännösalueetta. Pellossa ei voitu havainnoida sen lumipeitteisyyden takia.

Maastokarttaote
1 x 1 km, 1:10 000



PIRKKALA 7 KATAISTO

Rauh.lk: 2

Ajoitus: historiallinen
Laji: Asutushist: kylän paikka

Kartta: 2123 05
x: 6817 66 y: 2477 60
p: 6822 36 i: 3317 72

Tutkijat: Jussila T 2002 inventointi

Viite: Isojakokartta 1790 , Kuninkaankartasto kartta 269 , Pirkanmaan kiinteät muinaisjäännökset 1996 , Suomen asutus 1560-luvulla/kyläluettelot

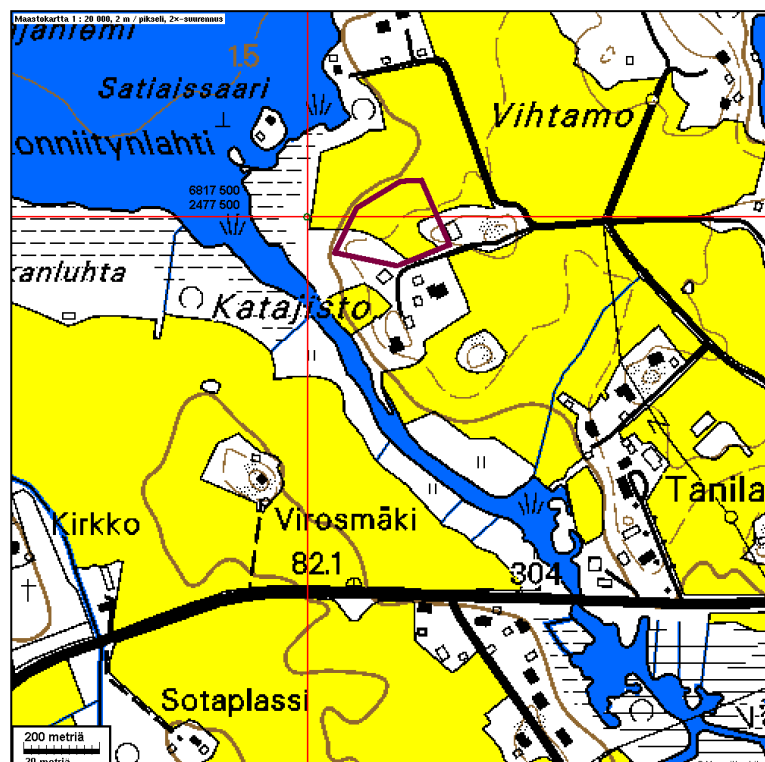
Sijainti: Paikka sijaitsee Pirkkalan vanhasta kirkosta 0,6 km koilliseen. Paikka sijaitsee Pirkkalan vanhasta kirkosta 0,6 km NE, Katajiston talon pohjoispuolella pellolla.

Huomiot: Autoitunut kylätontti sijaitsee Kuninkaankartaston perusteella nykyään kokonaisuudessaan pellossa. Isojakokartassa paikalla on vain yksi talo nykyisen Katajiston talon tienoilla. 1560-luvun kyläluettelossa Kataistossa oli kaksi taloa. Kylätontin kohdalla on kivikautinen asuinpaikka (Pirkkala 9 Katajisto) ja lähellä toinen kivikautinen asuinpaikka (Pirkkala 7 Rajapelto). Alueen raja on epätarkka.

Jussila T 2002:

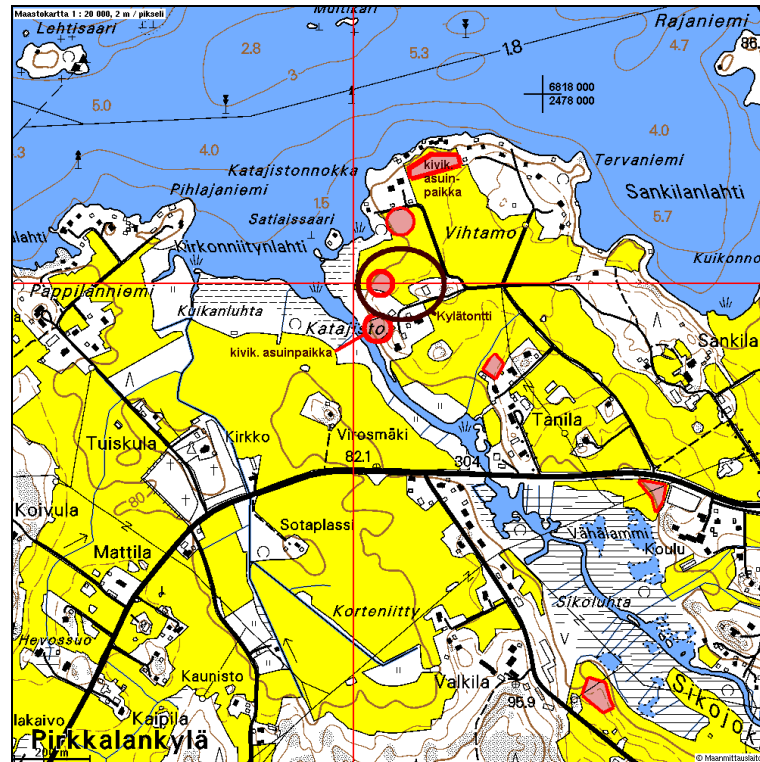
Paikan itäreunalla olevassa kallioisessa metsäsaarekkeessa ei ole mitään jälkiä asutuksesta. Kuninkaan kartaston mukainen kylätontti on kokonaisuudessaan ilmeisesti sijainnut muinaisen rantatörmän päällä pellossa Katajiston nykyisen tilan pohjoispuolella, osin kivikautisella asuinpaikalla. Paikalla käytäessä pelto oli kyntämätön ja lumipeitteinen.

Maastokarttaote
1 x 1 km, 1:10 000



PIRKKALA 7 KATAISTO

1:20 000 karttaote 2x2 km, johon on merkitty myös alueen kivikautiset asuinpaikat (punaisella)



Valokuvat, Kuvaaja T. Jussila 2002

Digikuvat:



Kuvattu kivikautisen asuinpaikan kohdalta länteen. Kylätöntti pellolla muinaisrantaatörmän päällä ja osin ilmeisesti myös ladon kohdalla.

PIRKKALA 8 ANIA

Rauh.lk: 1

Ajoitus: historiallinen
Laji: Asutushist: kylän paikka

Kartta: 2123 04
x: 6808 60 y: 2474 97
p: 6813 43 i: 3314 68

Tutkijat: Jussila T 2002 inventointi

Viite: Isojakokartta 1765 , Kuninkaankartasto, kartta 260 , Suomen asutus 1560-luvulla/kyläluettelot , Vanhan-Pirkkalan historia s.172

Sijainti: Paikka sijaitsee Aniassa, Hiekkilän talon ja Äijälän talon välisellä alueella, rannassa puron suun molemmin puolin.

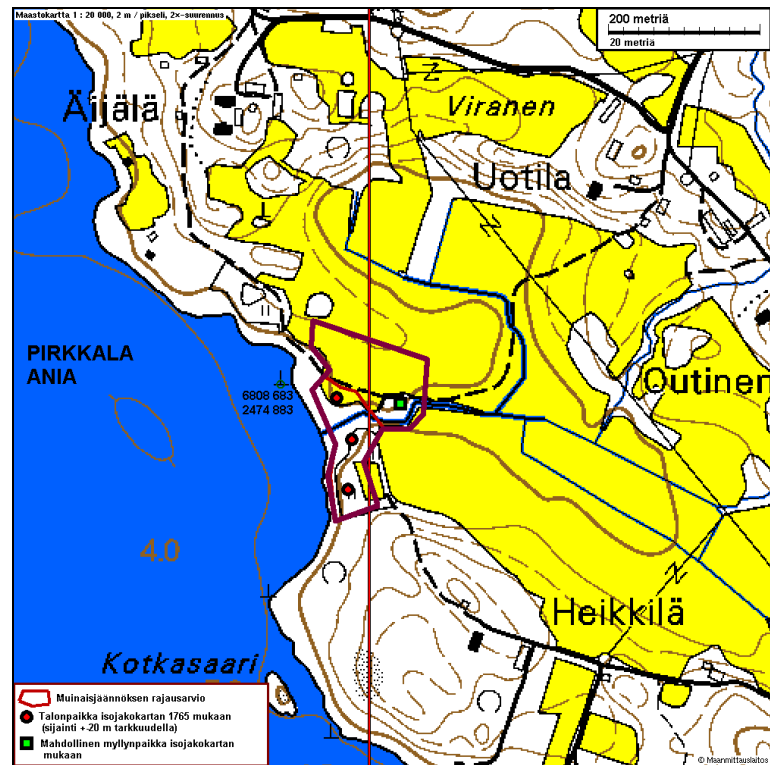
Huomiot: Isojaossa autioituneella kylätontilla on puron eteläpuolella näkyvissä pellon ja rannan välillä kahden talon perustukset kiukaineen. Talojen paikat käyvät yksiin 1765 isojakokartan talojen kanssa. Kuninkaankartaston perusteella pääosa kylän rakennuksista on ollut puron pohjoispuolella, nykyisellä pellolla, kun taas isojakokartassa siellä on vain yksi talo. 1560-luvulla Aniassa oli kuusi taloa. Paikka on osin erittäin hyvin säilynyt, osin pellossa. Anian Heikkilän taloon (joka on nykyään paikan kaakkoispuolella) liittyy poikkeuksellista historiatietoa: talon isäntä on ollut 1440-luvun ns. Daavidin kapinan pääpukari.

Jussila T 2002:

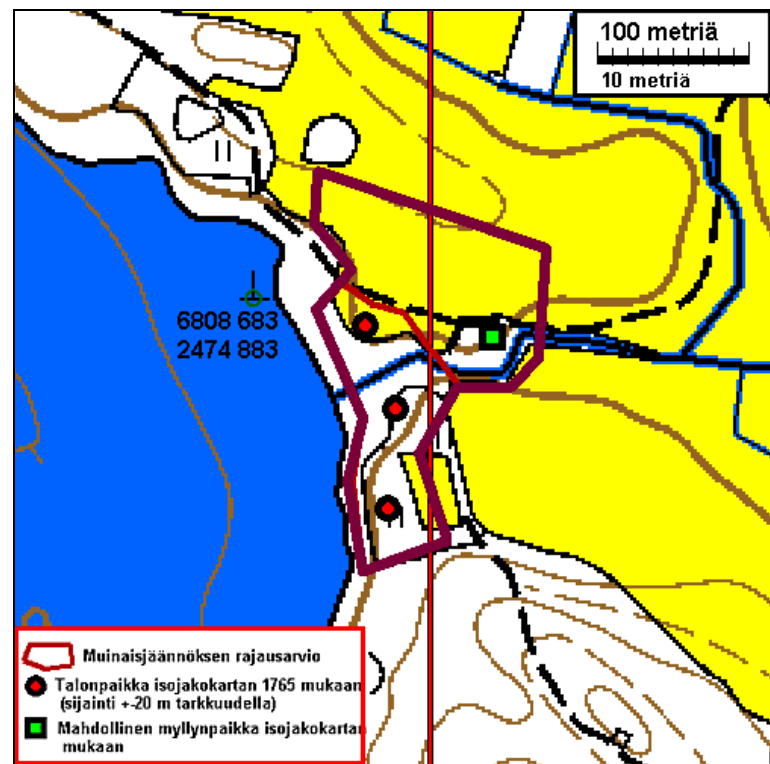
Kuninkaankartaston mukaan paikalla on ollut isohko kylä, joka pääosin sijaitsi puron pohjoispuolella. Isojakokartan 1765 mukaan paikalla on ollut kolme taloa, kaksi puron eteläpuolella ja yksi pohjoispuolella. Puron eteläpuolella, rannassa olevalla heinittyneellä kaistaleella on kahden rakennuksen perustat ja kiukaanjäänteet, jokseenkin tarkalleen isojakokarttaan merkittyjen talojen kohdilla. Puron pohjoispuolella ei kyntämättömästä lumipeitteisestä pellostä saatu tehtyä havaintoja. Puron varressa on ollut mahdollisesti myllyn paikka, josta ei ollut jälkiä näkyvissä.

PIRKKALA 8 ANIA

Maastokarttaote 1 x 1 km, 1:10 000



Maastokarttaote 500 x 500 m, 1:5 000



PIRKKALA ANIA
Valokuvat, Kuvaaja T. Jussila 2002

Digikuvat:



Kuvattu pohjoiseen Heikkilän talon länsipuoliselta mäeltä. Talonpaikat kuvan vasemmassa reunassa rannassa, mahdollinen myllynpaikka pellossa kuvan oikeassa puoliskossa metsän reunan oikealla puolen puron varrella.



Kuvattu länteen. Talonpaikka kuvan vasemmassa reunassa pellon reunan takana ja toinen kuvan vasemmassa reunassa metsässä.

RUOVESI RAJALA

Rauh.lk: havaintopaikka, toistaiseksi ei muinaisjäännös

Ajoitus: ajoittamaton
Laji: tunnistamaton kuoppa

Kartta: 2231 04
x: 6869 31 y: 2514 76
p: 6872 28 i: 3357 22

Tutkijat: Jussila T 2002 inventointi

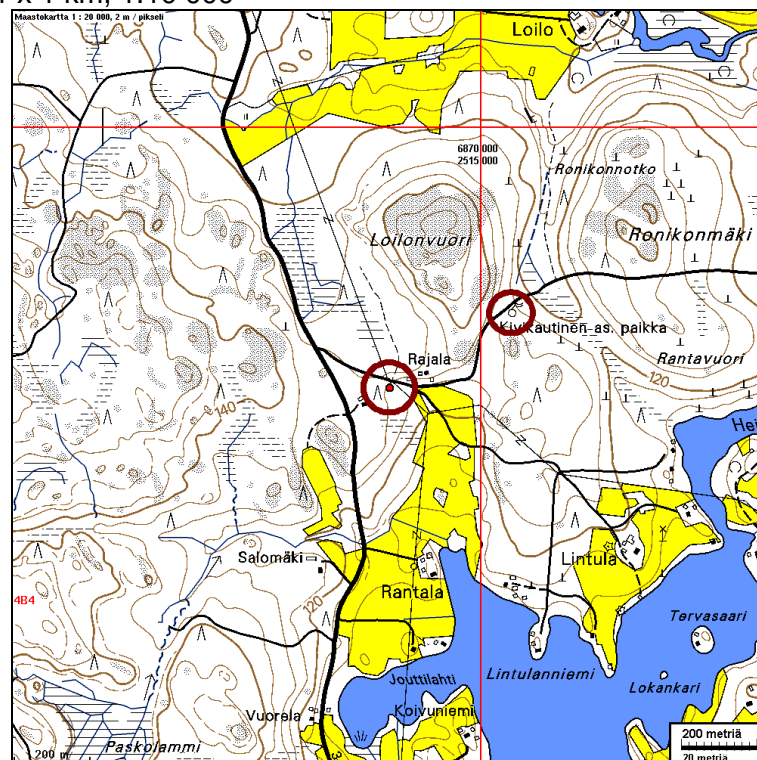
Sijainti: Paikka sijaitsee Ruoveden kirkosta 12,2 km kaakkoon, Väärinmajalta Korkeakoskelle vievän tien itäpuolella 135 m, Rajalan talon länsi-luoteispuolella 100 m, tieltä 20 m etelään.

Huomiot: Mäen harjalla on 5 m halkaisijaltaan oleva kuoppa, n. 80 cm syvä. Kuopassa on matala valli. Kuopassa ei ole hiiltä tai nokea tms. terva- tai hiilihautaan viittaavaa, joten kyseessä saattaa olla pyyntikuoppa (vuomenkuoppa tai susikuoppa) ellei hiekanottoa paikka tai jokin muu rakenne. Maaperä alueella hiekka / hiekkainen moreeni.

Jussila T 2002:

Kuoppa on kaakkoon laskevan mäenrinteen laen reunalla. Maaperä alueella on lajittunut hiekka ja kasvillisuus karua mäntymetsää. Kuoppaan tehdyssä koekuopassa ei ollut hiiltä eikä nokea, joten hiili- tai tervahaudasta ei ole kysymys. Kuopan halkaisija on 5 m ja syvyys n. 80 cm. Kuoppa saattaa olla pyyntikuoppa, peuranpyynnissä käytetty ns. vuomenkuoppa (yksittäinen aitanielun päässä oleva iso kuoppa) tai susikuoppa. Ei voi myöskään sulkea pois säilytyskuoppaa tai hiekanottoa paikkaa.

Maastokarttaote 1 x 1 km, 1:10 000



RUOVESI RAJALA
Valokuvat, Kuvaaja T. Jussila 2002

Digikuvat:



Kuoppa kasvaa kuusennärettä. Kuvattu kaakkoon.



RUOVESI LOILO

Rauh.lk: havaintopaikka, toistaiseksi ei muinaisjäännös

Ajoitus: ajoittamaton
Laji: Tunnistamaton kuoppa

Kartta: 2231 05
x: 6870 24 y: 2514 42
p: 6873 23 i: 3356 92

Tutkijat: Jussila T 2002 inventointi

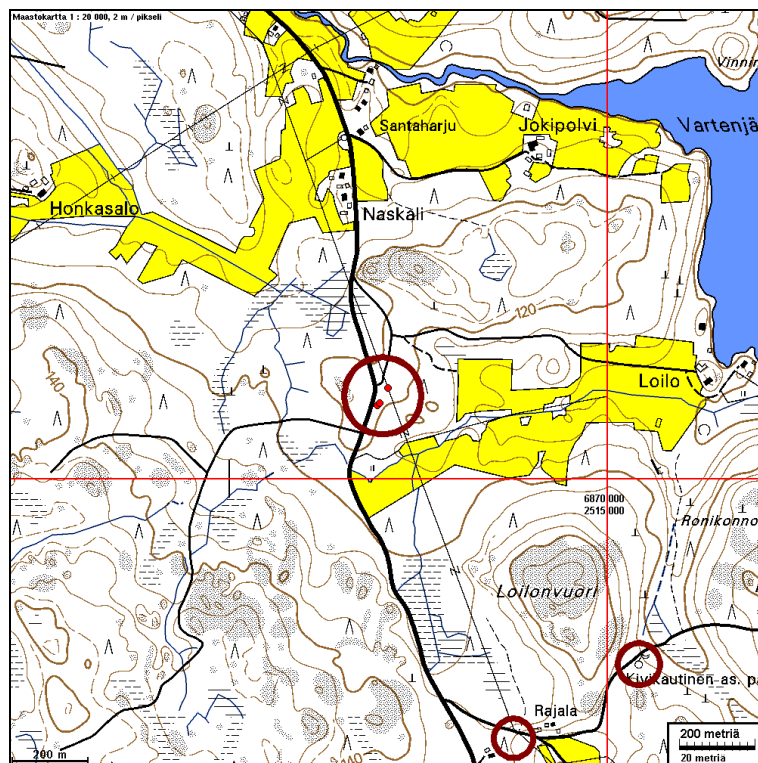
Sijainti: Paikka sijaitsee Ruoveden kirkosta 11,4 km kaakkoon, Väärinmajalta Korkeakoskelle vievän tien varrella, Vilppulantien risteyksestä n. 1,6 km etelään, heti tien itäpuolella olevalla kankaalla, Loiloon menevän tien risteuksen eteläpuolella.

Huomiot: Paikalla on tien lähetyvillä kolme isohkoa kuoppaa, joista kaksi kuoppaa aivan vierekkäin ja kolmas näistä 50 m päässä. Kuoppien halkaisija on vajaat 5 m ja syvyys vajaa metri. Kuopat lienevät hiekanottokuoppia, elleivät pyyntikuoppia.

Jussila T 2002:

Tasaisella hiekkakankaalla on kolme kuoppaa. Pohjoisin erillinen kuoppa sähkölinjan alla ja siitä 50 m lounaaseen kaksi vierekkäistä. Kuopissa ei havaittu hiiltä tai nokea, mutta ohut selvä podsolmaannos. Kuopat ovat siten yli satavuotiaita eivätkä ne liity hiilen- tai tervanpolttoon. Kuoppien halkaisija on n. 5 m ja syvyys n. metri. Ne saattaisivat olla pyyntikuoppia, mutta muitakaan vaihtoehtoja ei voi sulkea pois.

Maastokarttaote 1 x 1 km, 1:10 000



RUOVESI LOILO

Valokuvat, Kuvaaja T. Jussila 2002

Digikuvat:



Pohjoisin kuoppa. takana Loilon taloon menevä tie



TAMPERE 4 TEISKO KUUSNIEMI

Rauh.lk: 2

Ajoitus: historiallinen
Laji: Asutushist: kylän paikkaKartta: 2124 10
x: 6836 92 y: 2494 44
p: 6840 83 i: 3335 43

Tutkijat: Jussila T 2002 inventointi

Viite: Kuninkaankartasto kartta 282

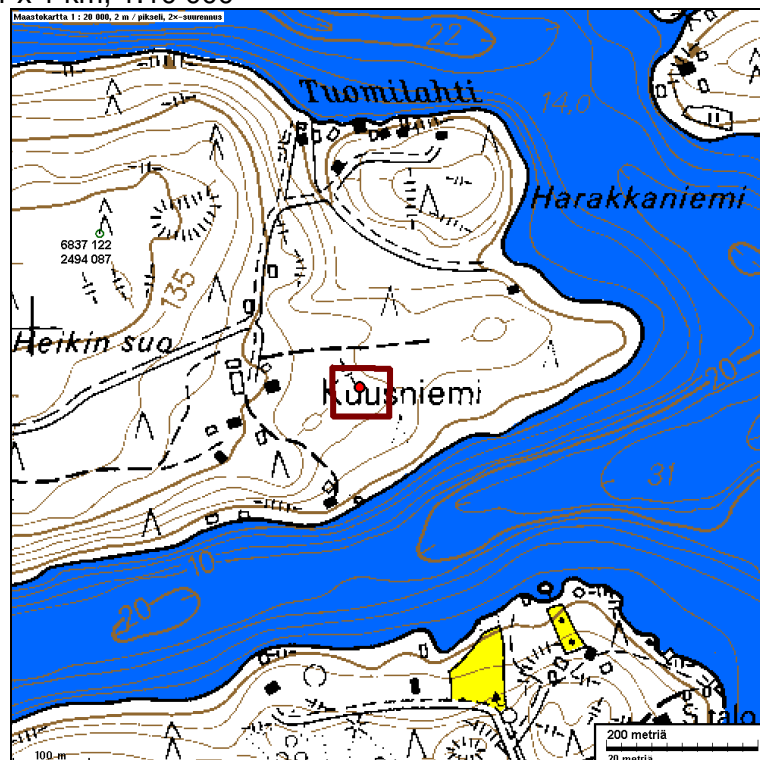
Sijainti: Paikka sijaitsee Kämmenniemen itäpuolella 3 km Kaitaveden pohjoisrannalla.

Huomiot: Autioitunut 1700-luvun kylätontti on täysin ehjä, mäntymetsäinen ja kallioinen mäen laki. Alueella on maan päälle näkyvissä yksi kiviraunio, mahdollisesti kiukaan jäänteet. Kylätontin alueen rajaus on epätarkka.

Jussila T 2002:

Kuninkaan kartaston perusteella alueella sijainneen kylätontin paikannus on epävarma ja vaikea. Paikan päällä tarkasteltuna karttaliitteeseen merkitty alue on koko niemen kärkialueella ainoa paikka, jossa on näkyvissä merkkejä rakennuksista: kalliopaljastuman laidalla on kiukaan jäänteet. Se on myös muutoin "tyypillinen" kyläpaikka niemen alueella. Niemen kärki, oletetusta kylätontista itään on kivetöntä hienoaineksista maata, johon olisi kyllä jälkiä jäänyt, mikäli siellä olisi rakennuksia ollut. Kun taas oletettu tontin alue on karkeampaa maata, paikoin melko ohuena kerroksena kallion päällä. Kylätontin alue on ehjä ja ilmeisesti myöhemmän toiminnan häiritseämätön.

Maastokarttaote 1 x 1 km, 1:10 000



TAMPERE TEISKO KUUSNIEMI
Valokuvat, Kuvaaja T. Jussila 2002

Digikuvat:



Kylätontin aluetta Rinteen laella. Kiviröykkiö kuvan keskellä katajien oikealla puolen. Kuvattu kaakkoon.



Kiviraunio, mahdollisesti kiuas. Kuvattu kaakkoon.

TAMPERE 5 TEISKO MUSTANIEMI

Rauh.lk: 2

Ajoitus: historiallinen
Laji: Asutushist: kylän paikkaKartta: 2124 10
x: 6839 90 y: 2491 95
p: 6843 92 i: 3333 07

Tutkijat: Jussila T 2002 inventointi

Viite: Kuninkaankartasto kartta 282 , Suomen asutus 1560-luvulla/kyläluettelot

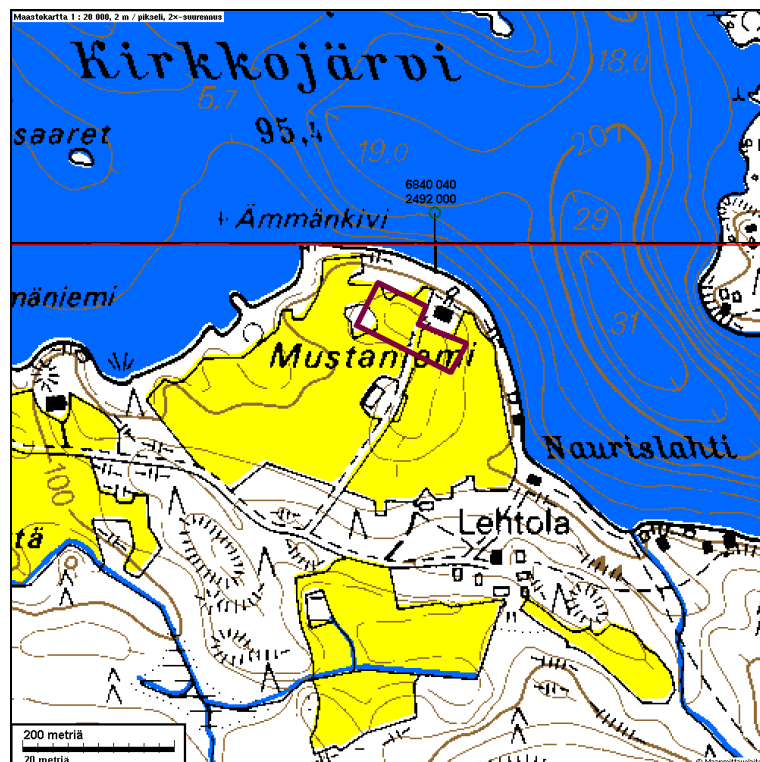
Sijainti: Paikka sijaitsee Tampereen asemalta 19,1 km pohjoiseen.

Huomiot: Isojaossa autoitunut autoitunut kylätontti on nyt peltoa. Maanpäälle näkyviä merkkejä asutuksesta ei ole. Mustaniemi mainitaan 1560-luvun Suomen asutuksen kyläluettelossa. Myöhempi asutus ei kuitenkaan liene paikkaa sotkenut. Alueen raja-
aus on epätarkka.

Jussila T 2002:

Paikka on rannasta jyrkästi kohoavan rinteen laella oleva tasanne, joka nyt on peltona. Tällä lakitasanteella on sijainnut kylätontti. Kyntämätöntä peltoa ei voitu havainnoida sen lumipeitteen takia.

Maastokarttaote 1 x 1 km, 1:10 000



TAMPERE TEISKO MUSTANIEMI
Valokuvat, Kuvaaja T. Jussila 2002

Digikuvat:



Kylätontin mäen laen länsipuolisko. Kuvattu länteen heti Mustaniemen talon eteläpuolelta.

TAMPERE 6 TEISKO TAULANIEMI

Rauh.lk: 1

Ajoitus: historiallinen
Laji: Asutushist: kylän paikkaKartta: 2124 07
x: 6838 88 y: 2488 17
p: 6843 07 i: 3329 25

Tutkijat: Jussila T 2002 inventointi

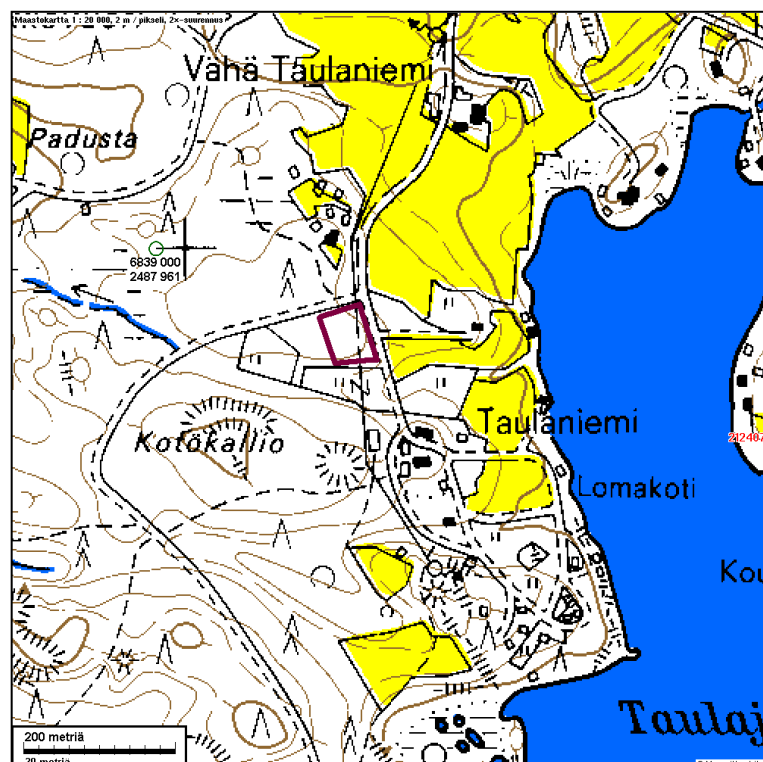
Viite: Kuninkaankartasto kartta 282 , Suomen asutus 1560-luvulla/kyläluettelot

Sijainti: Paikka sijaitsee Tampereen asemalta 17,7 km pohjoiseen, Taulaniemen talon pohjoispuolella olevassa metsikössä, taloon menevän tien varrella, heti sen länsipuolella.

Huomiot: Kuninkaankartaston mukaan arvioituna 1700-luvulla kyläpaikka olisi nykyisen kartanorakennusten kohdalla tai sen pohjoispuolella. Paikannus sen perusteella on epävarma. Tilan rakennusten pohjoispuolella on metsikössä kuitenkin näkyvissä useita kiviraunioita ja rakennuksen perustuksilta vaikuttavia rakenteita. Kyseessä lienee vanha autioitunut kylätontti. Taulaniemi mainitaan 1560-luvun kyläluettelossa kahden talon kylänä.

Jussila T 2002:

Kuninkaan kartaston perusteella Taulaniemen kylätontti osuisi Taulaniemen tilan nykyisten rakennusten kohdalle. Paikka on kuitenkin kartaston "reuna-alueella" ja varsin epämääräisesti merkitty. Taulaniemen pohjoispuolella on kuitenkin kapean laakson toisella puolen, tien länsipuoleisessa metsässä useita kiviraunioita ja mahdollisia rakennusten pohjia. Kyseessä lienee vanha kylätontti, varsin tyypillisellä paikalla peltorinteiden laella. Alue on koivuvaltaista sekametsää, kohtalaisen kivikkoista maastoa jossa kalliopaljastumia. Alue vaikutti täysin eheältä ja häiriintymättömältä.

Maastokarttaote
1 x 1 km, 1:10 000

TAMPERE TEISKO TAULANIEMI
Valokuvat, Kuvaaja T. Jussila 2002

Digikuvat:



Kuvattu etelään. Taustalla vas. Taulaniemen päärakennus. Metsikkö, jossa kiviraunioita, mahd. talonperustuksia.

VAMMALA 2 TAPIOLA

Rauh.lk: 1

Ajoitus: historiallinen
Laji: Asutushist: kylän paikkaKartta: 2112 09
x: 6797 39 y: 2443 10
p: 6803 70 i: 3282 32

Tutkijat: Jussila T 2002 inventointi

Viite: Kuninkaankartasto kartta 247 , Suomen asutus 1560-luvulla/kyläluettelot

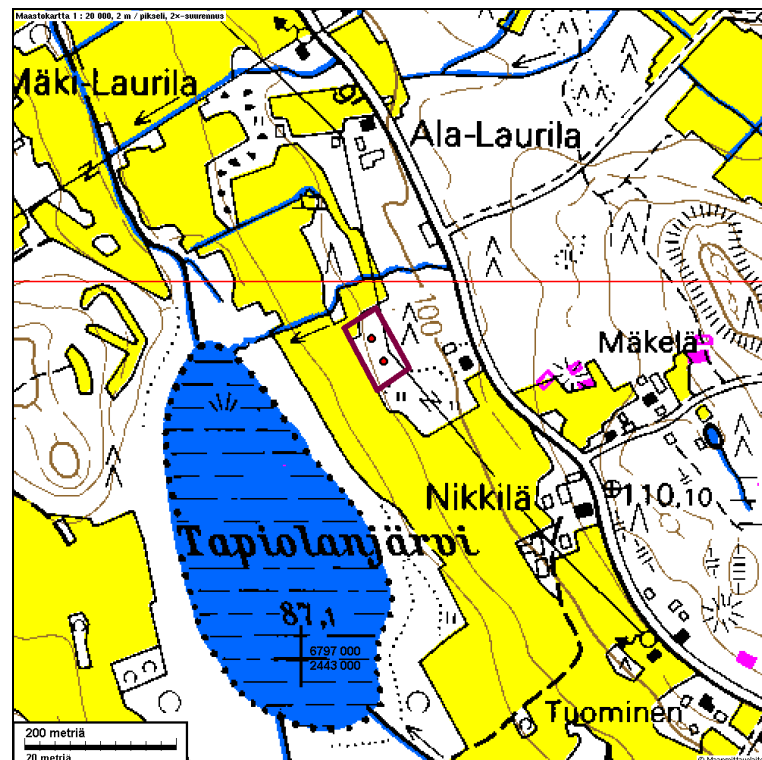
Sijainti: Paikka sijaitsee Vammalan kirkosta 7,2 km etelään, Tapiola-järven itärannalla

Huomiot: 1700-luvun autoitunut kylätontti on ehjänä pellon itäpuolisessa metsässä. Sähkölinjan länsipuolella kaksi kivirauniota sekä maapengerrys. 1560-luvulla Tapiola oli viiden talon kylä.

Jussila T 2002:

Paikka on nyt pusikkoista sekametsää rannasta loivasti nousevan pellon itälaidalla. Metsä vaihtuu järeäksi kuusikoksi itään mentäessä. Pellon laidasta parikymmentä metriä itään, sähkölinjan länsipuolella metsässä on kaksi kiviraunioita 30 m etäisyydellä (N-S) toisistaan. Raunioissa on palaneita kiviä. Ne lienevät vanhoja kiukaita. Eteläisimmän kiukaan eteläpuolella on jonkinlainen matala vallimainen maapengerrys, n. 10 m pitkä. Kylätontin alue vaikuttaa ehjältä.

Maastokarttaote 1 x 1 km, 1:10 000



VAMMALA TAPIOLA
Valokuvat, Kuvaaja T. Jussila 2002

Digikuvat:



Ehjää kylätonttia kuvattuna luoteeseen. Rauniot sähkölinjan vasemmalla puolella metsässä.



Eteläisempi kiviröykkiö metsässä. Palaneita kiviä, mahdollisesti kiukaan pohja.

VAMMALA TAPIOLA



Pohjoisempi röykkiö kuvan keskellä lumen alla. Kuvassa Timo Sepänmaa mittailee katsellaan raunioita.

VAMMALA 6 HURULA

Rauh.lk: 1

Ajoitus: historiallinen
Laji: Asutushist: kylän paikkaKartta: 2121 07
x: 6808 07 y: 2448 44
p: 6814 12 i: 3288 15

Tutkijat: Jussila T 2002 inventointi

Viite: Kuninkaankartasto kartta 258

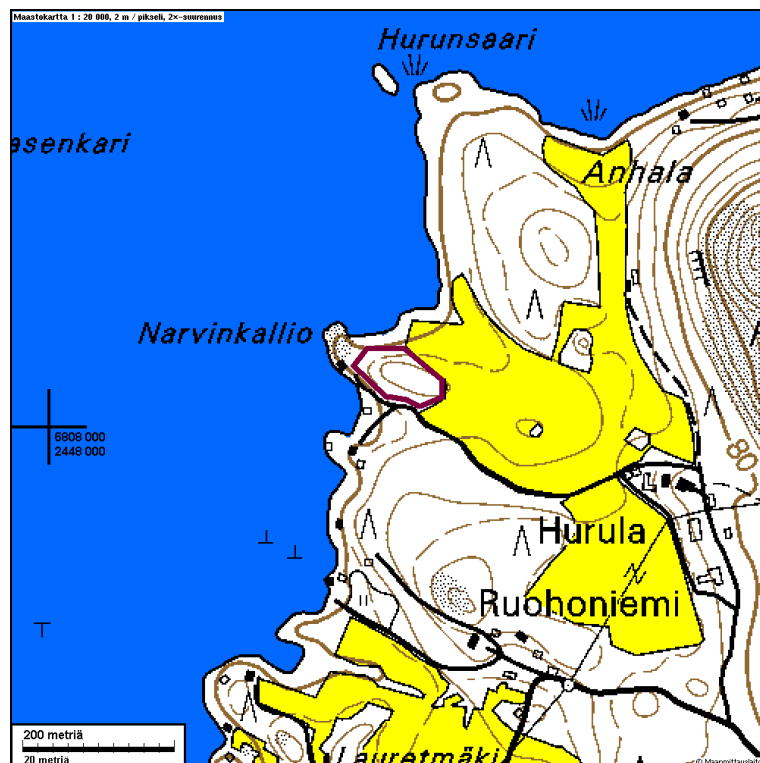
Sijainti: Paikka sijaitsee Vammalan kirkosta 7,1 km koilliseen, Rautaveden itärannalla, Narvinkallion itäpuolella.

Huomiot: Paikalla on suppea-alaisella, metsäisellä ja tasalakisella niemekkeellä 1700-luvun autoitunut kylätontti. Alue on hyvin säilynyt ja täysin ehjä.

Jussila T 2002:

Kuninkaankartaston mukaan kylätontti paikantuu tarkoin kyseiselle rannassa olevalle mäelle. Mäen rinteet ovat kohtalaisen jyrkkäseinäisiä ja laki tasainen, lännessä se muodostaa pienen avokallioisen niemien. Tällä lakitasanteella on kylätontti sijainnut. Paikalla on runsas ja tiheä kasvillisuus, jonka seasta ei havaittu selviä maanpäällisiä asutuksen merkkejä. Paikka on täysin eheä ja kajoamaton. Mökkitontti on heti mäen alapuolella rannassa, niemien eteläkupeessa.

Maastokarttaote 1 x 1 km, 1:10 000



VAMMALA HURULA
Valokuvat, Kuvaaja T. Jussila 2002

Digikuvat:



Kylätontin aluetta mäen lakitasanteella. Kuvattu rannan tuntumasta itään.



Mäen laen etelälaitaa länteen.

VAMMALA 7 HUMALOJA

Rauh.lk: 2

Ajoitus: historiallinen
Laji: Asutushist: kylän paikka

Kartta: 2121 07
x: 6805 80 y: 2447 33
p: 6811 90 i: 3286 94

Tutkijat: Jussila T 2002 inventointi

Viite: Kuninkaankartasto kartta 257 , Suomen asutus 1560-luvulla/kyläluettelot

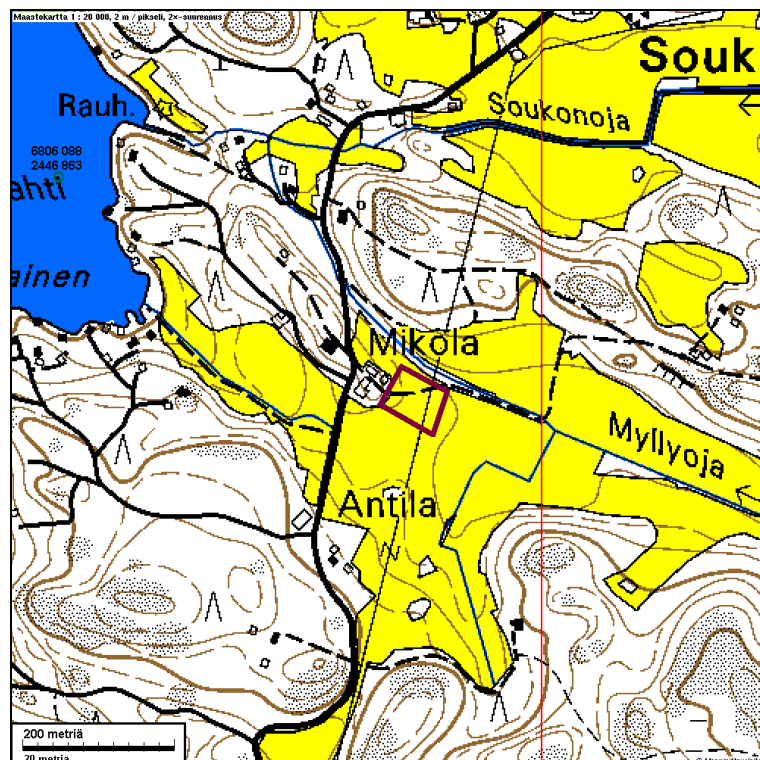
Sijainti: Paikka sijaitsee Vammalan kirkosta 5,2 km itään, Rautaveden itäpuolella.

Huomiot: 1700-luvun autoituneen kylätontin ala on nyt peltona. Paikalla ei ole maan päälle näkyviä merkkejä asutuksesta. Paikan raja-alue on hyvin epätarkka. 1560-luvulla Humaloja oli kahden talon kylä.

Jussila T 2002:

Kuninkaankartaston mukaan kylätontti olisi sijainnut Myllyojan eteläpuolella, mäenharjanteen itäpuolella. Harjanteen itäpää on nyt rakennettu: tilan ulkorakennuksia. Sen itäpuolinen tasainen, loivasti jokeen ja itään laskeva peltoalue on todennäköinen kylätontin sijaintipaikka, jossa tontti olisi pellossa kajoamattomana jäljellä. Lumipeitteisestä pellostä ei saatu havaintoja.

Maastokarttaote 1 x 1 km, 1:10 000



VANMMALA HUMALOJA
Valokuvat, Kuvaaja T. Jussila 2002

Digikuvat:



Kuvattu koilliseen. Kylätontti vasemmalla olevasta ulkorakennuksesta oikealle itään pellossa, puron eteläpuolella.

VAMMALA 8 KATARA

Rauh.lk: 1

Ajoitus: historiallinen
Laji: Asutushist: kylän paikkaKartta: 2121 07
x: 6804 04 y: 2446 38
p: 6810 19 i: 3285 91

Tutkijat: Jussila T 2002 inventointi

Viite: Kuninkaankartasto kartta 257

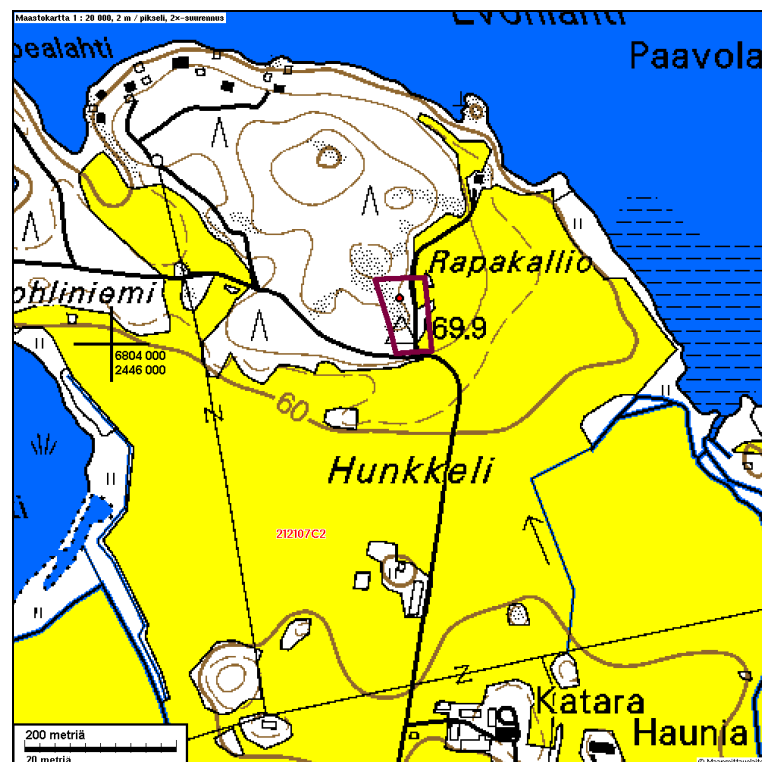
Sijainti: Paikka sijaitsee Vammalan kirkosta 4,2 km itään, Rautaveden eteläpäässä, Evonlahden lounaispuolella.

Huomiot: Hieno ja suurelta osin ehjä 1700-luvun autoituneen kylän paikka kallioiden mäen laella, etelärinteellä metsässä.

Jussila T 2002:

Kylätontti sijaitsee peltorinteen laella, ilmeisesti suurelta osin pellon takana olevassa kallioiden metsässä. Siellä olevasta tuulenkaadossa havaittiin hiiltä, likamaata, vanhaa tiiltä etc. Tuulenkaato oli kalliokedolla 70 m mökkiteiden risteyksestä pohjoiseen. Selviä maanpäällisiä rakenteita ei lumen peittämältä mäeltä havaittu. Tontti on kuitenkin ilmeisen hyvin säilynyt eheä kokonaisuus, näytävällä ja maisemallisesti komealla paikalla.

Maastokarttaote 1 x 1 km, 1:10 000



VAMMALA KATARA
Valokuvat, Kuvaaja T. Jussila 2002
Digikuvat:



Kylätontti kuvan keskellä olevalla metsäisellä mäellä, osin ehkä ympäröivässä pellossakin.
Kuvattu pohjoiseen.



Tältä kohdalla takana olevalla metsäisellä mäellä tuulenkaadossa palanutta savea ym.
kulttuurimaata.

VAMMALA KATARA



Kylätonttia teiden risteyksestä luoteeseen.

VAMMALA 9 VIHATTULA

Rauh.lk: 1

Ajoitus: historiallinen
Laji: Asutushist: kylän paikkaKartta: 2121 07
x: 6806 42 y: 2445 61
p: 6812 60 i: 3285 25

Tutkijat: Jussila T 2002 inventointi

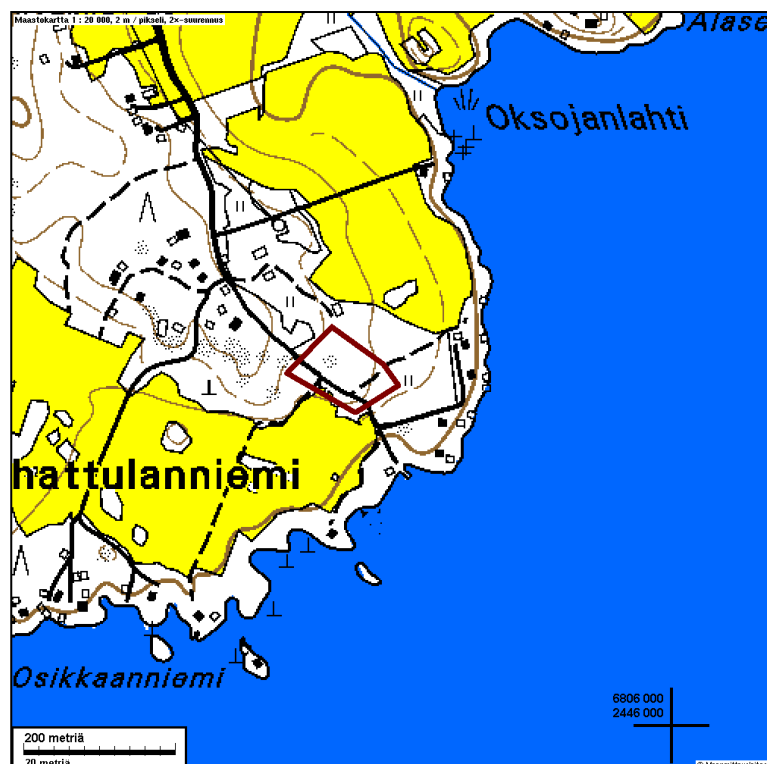
Viite: Kuninkaankartasto kartta 257 , Suomen asutus 1560-luvulla/kyläluettelot

Sijainti: Paikka sijaitsee Vammalan kirkosta 3,9 km koilliseen. Paikka sijaitsee Vammalan kirkosta 3,9 km koilliseen, Rautaveden länsipuolella, Vihattulanniemen kaakkoispäässä.

Huomiot: Eheä 1700-luvun jälkeen autoitunut kylätontti. 1560-luvulla Vihattulan kylään kuului yhdeksän taloa. Paikka on nyt katajaa kasvavana kallioisena ketona, jossa on näkyvissä useita kiviraunioita ja rakennusten pohjia. Paikka on hieno ja arkeologisesti täysin ehjä.

Jussila T 2002:

Paikalla on nyt katajaa ja kakkärämäntyä kasvava heinittynyt keto, jossa siellä täällä kalliopaljastumia. Maasto laskee loivasti itä-kaakkoon. Alueella on rakennuksien perustusten jäänteitä ja matalia kivikasoja, mahdollisesti kiukaan raunioita, joita ei tarkemmin pengottu alueen lumipeitteisyyden takia. Kylätontin paikka vaikuttaa olevan hyvin säilynyt , eheä ja näyttävä kokonaisuus. Maisema lännen suuntaan on hieno. Paikka voisi olla tarkemmin kartoitettuna ja opastettuna hyvä nähtävyys.

Maastokarttaote
1 x 1 km, 1:10 000

VAMMALA VIHATTULA

Valokuvat, Kuvaaja T. Jussila 2002

Digikuvat:



Panorama kuva luoteis-pohjoiseen alueen keskeltä. Lumen peittämänä matalia kiviraunioita ja mahd. rakennuksen perustuksia.



Panoramakuva itä-kaakkoon alueen keskeltä.

VAMMALA 10 HÄTILÄ

Rauh.lk: 2

Ajoitus: historiallinen
Laji: Asutushist: kylän paikkaKartta: 2121 07
x: 6807 08 y: 2445 68
p: 6813 26 i: 3285 35

Tutkijat: Jussila T 2002 inventointi

Viite: Kuninkaankartasto kartta 257 , Pirkanmaan kiinteät muinaisjäännöiset 1996, nro 5 , Suomen asutus 1560-luvulla/kyläluettelot

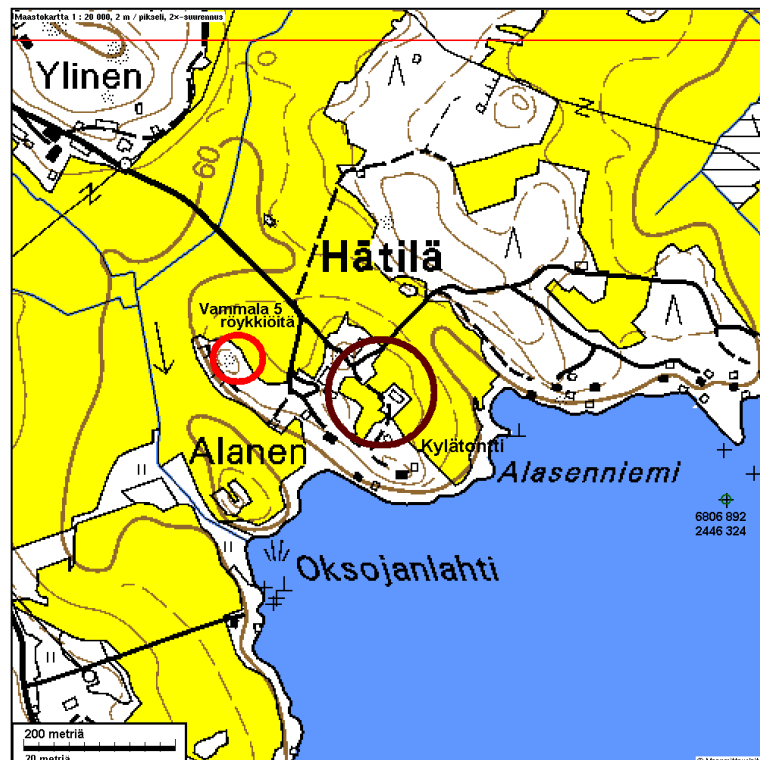
Sijainti: Paikka sijaitsee Vammalan kirkosta 4,4 km koilliseen.

Huomiot: 1700-luvun kylätontin alue mäen laella on nykyään lähes täysin rakennettuna. Länsiosan pellolla on jäljellä rakentamatonta vanhaa tonttia. Vanhastaan tunnettu kiviröykkiö (1996, nro 5) on aivan 1700-luvun kylätontin vieressä, sen länsipuolella. Röykkiö liittyy vanhaan kyläasutukseen. 1700-luvun kylätontin alue ei ole muinaisjäännös koska se on jäänyt suurimmaksi osaksi nykyisen rakentamisen alle. Vanhastaan tunnettu röykkiö saattaa liittyä aiempaan kyläasutukseen ja se ympäristöineen on muinaisjäännös. 1560-luvun kyläluettelossa Hättilässä (Oksiniemessä) oli kaksi taloa.

Jussila T 2002:

Kylätontin alue ei ole ehjä. Mielestäni kylätontin aluetta ei kannata muinaisjäännöksenä pitää, sen sijaan ennestään tunnettu röykkiö paikan länsipuolella sellainen selvästi on.

Maastokarttaote 1 x 1 km, 1:10 000



VAMMALA HÄTILÄ
Valokuvat, Kuvaaja T. Jussila 2002

Digikuvat:



Kuvattu kaakkoon. Kylätonttia kuvan etualalla mäen laella. Osin ehkä pellossa vielä jäljellä.

VAMMALA 11 JÄRVENTAKA

Rauh.lk: 2

Ajoitus: historiallinen

Laji: Asutushist: kylän paikka, röykkiö

Kartta: 2121 08
x: 6812 92 y: 2447 05
p: 6819 03 i: 3286 98

Tutkijat: Jussila T 2002 inventointi

Viite: 1644I maakirjakartta , Suomen asutus 1560-luvulla/kyläluettelot

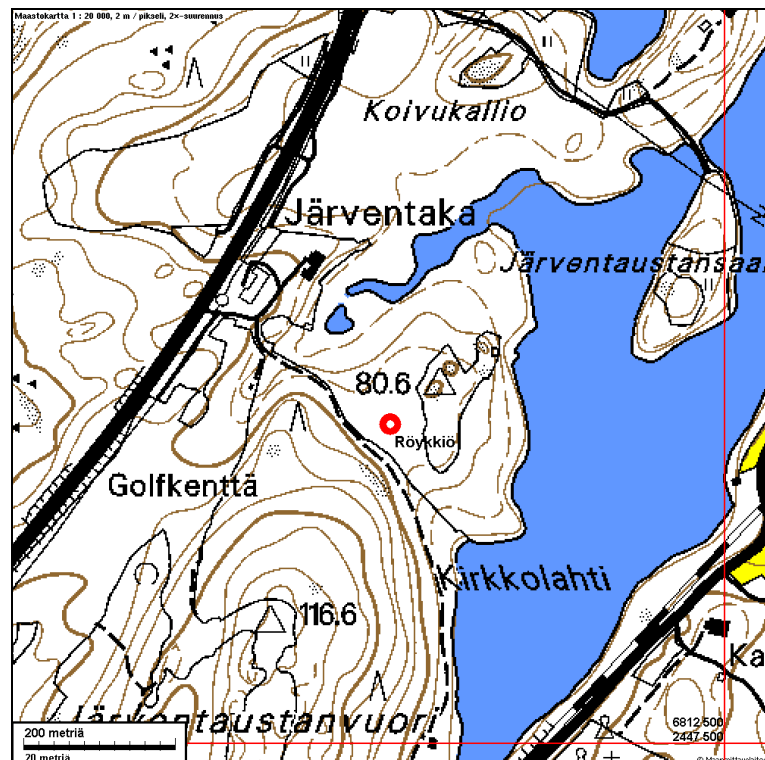
Sijainti: Paikka sijaitsee Vammalan kirkosta 9,7 km koilliseen.

Huomiot: Kylä-alue 1200-luvulta alkaen. 1560-luvulla kylässä oli kaksi taloa. Alue on nyt golfkenttänä. Kentän eteläosassa olevassa metsäsaarekkeessa on kiviröykkiö, ja siellä kasvaa arkeofyyttinä (rautakauden-keskiajan asutusta indikoiva kasvilaji) pidettyä pölkkyruohoa. Metsäsaareke röykkiöineen saattaa olla vielä ehjä jäännös aiemmasta kyläasutuksesta.

Jussila T 2002:

Järventaan alueella on nyt laaja golfkenttä ja mahdolliset kylätontin jäänteet on tasattu näkymättömiin. Golfkentän eteläpäässä, pohjoiseen laskevan mäenrinteen laen reunalla on kapea katajainen metsäsaareke, jossa on kiven ja maan sekainen röykkiö, joka saattaa olla kiukaan jäännös vanhasta asutuksesta. Samaisessa metsäsaarekkeessa kasvaa pölkkyruohoa.

Maastokarttaote 1 x 1 km, 1:10 000



VAMMALA JÄRVENTAKA
Valokuvat, Kuvaaja T. Jussila 2002

Digikuvat:



Golkenttä kuvattu Järventaanvuoren pohjoispuolelta pohjoiseen. Olkealla näkyvässä metsäsaarekkeessa on kiviröykkiö ja siellä kasvaa mm. pölkkyruohoa.

VAMMALA 12 TEUKKU

Rauh.lk: 2

Ajoitus: historiallinen
Laji: Asutushist: kylän paikka, kiviaitaKartta: 2121 08
x: 6812 77 y: 2447 93
p: 6818 84 i: 3287 86

Tutkijat: Jussila T 2002 inventointi

Viite: Kuninkaankartasto kartta 258

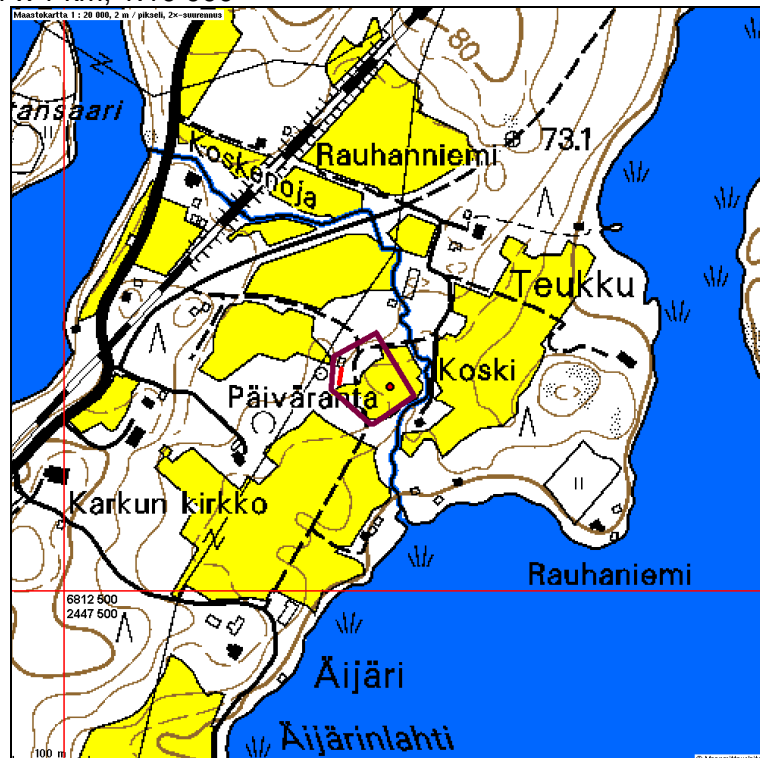
Sijainti: Paikka sijaitsee Vammalan kirkosta 10,0 km koilliseen, n. 400 m Karkun kirkon itäpuolella.

Huomiot: 1700-luvun autioitunut kylätontti on nyt osin peltoa, osin pusikkoista metsää. Tontin alueella on pellon reunassa vanha lato ja sen kupeessa komea kiviaita. Paikan raja-
aus on epätarkka.

Jussila T 2002:

1700-luvun kylätontti paikantuu Kuninkaankartaston perusteella Koskenojan länsipuoleiselle tasaiselle peltoaukealle. Peltoaukeaa reunustaa pusikkoinen metsä lännessä ja pohjoisessa, jossa on mahdollisia rakennusten jäänteitä. Sähkölínjan itäpuolella, aukean länsireunalla on lato, jonka nurkalta lähtee etelän suuntaan n. 30 m pitkä komea kiviaita. Kylätontin ala on ilmeisen ehjänä kokonaisuutena pellossa ja osin ehkä myös peltoja reunustavissa metsissä. Pellon kyntämättömyyden ja lumipeitteen takia ei voitu tehdä tarkempia havaintoja.

Maastokarttaote 1 x 1 km, 1:10 000



VAMMALA TEUKKU



Kuvattu kaakkoon. Kylätontin aluetta kuvan allalla. Kiviaita jää juuri kuvan oikealle puolelle, siellä olevan ladon taakse.

VAMMALA 13 INNALA

Rauh.lk: 2

Ajoitus: historiallinen
Laji: Asutushist: kylän paikkaKartta: 2121 10
x: 6809 36 y: 2449 65
p: 6815 35 i: 3289 42

Tutkijat: Jussila T 2002 inventointi

Viite: Kuninkaankartasto kartta 258 , Suomen asutus 1560-luvulla/kyläluettelot

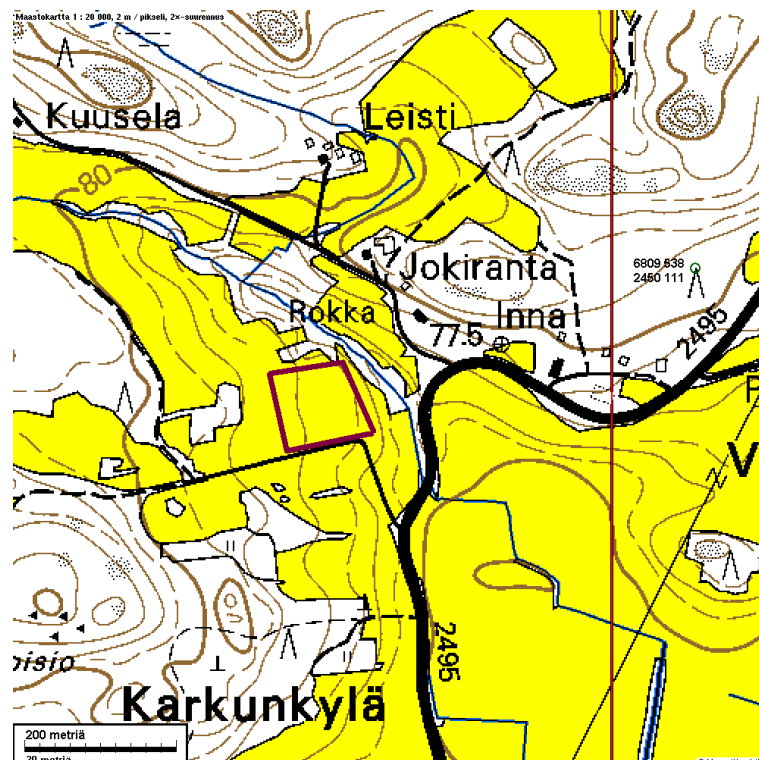
Sijainti: Paikka sijaitsee Vammalan kirkosta 8,9 km koilliseen.

Huomiot: 1560-luvulla Innala oli neljän talon kylä. 1700-luvun autioituneen kylätontin paikannus on epätarkka. Oletettavasti se on pellossa kuvatulla alueella, mutta voi osin olla myös purouoman pohjoispuolella alueella mikä nyt on asuttu. Oletettavasti kylätontti on kokonaisuudessaan nykyisen pellon alalla, myöhemmän asutuksen sekoittamattomana. Paikan rajausta on hyvin epätarkka.

Jussila T 2002:

Kuninkaankartaston perusteella kylätontti paikantuu pääosin puron eteläpuoliselle loivalle peltorinteelle. Pellon lumipeitten takia ei tarkempia havaintoja saatu.

Maastokarttaote 1 x 1 km, 1:10 000



VAMMALA INNALA
Valokuvat, Kuvaaja T. Jussila 2002

Digikuvat:



Oletettu kylätontin alue kuvan keskellä pellossa. Kuvattu luoteeseen.

VAMMALA 14 KÄRPPÄLÄ

Rauh.lk: 2

Ajoitus: historiallinen
Laji: Asutushist: kylän paikka

Kartta: 2121 10
x: 6807 81 y: 2451 82
p: 6813 71 i: 3291 51

Tutkijat: Erä-Esko A 1949 tarkastus, Jussila T 2002 inventointi

Viite: Kuninkaankartasto kartta 258 , Pirkanmaan kiinteät muinaisjäännökset 1996, nro 42 , Suomen asutus 1560-luvulla/kyläluettelot

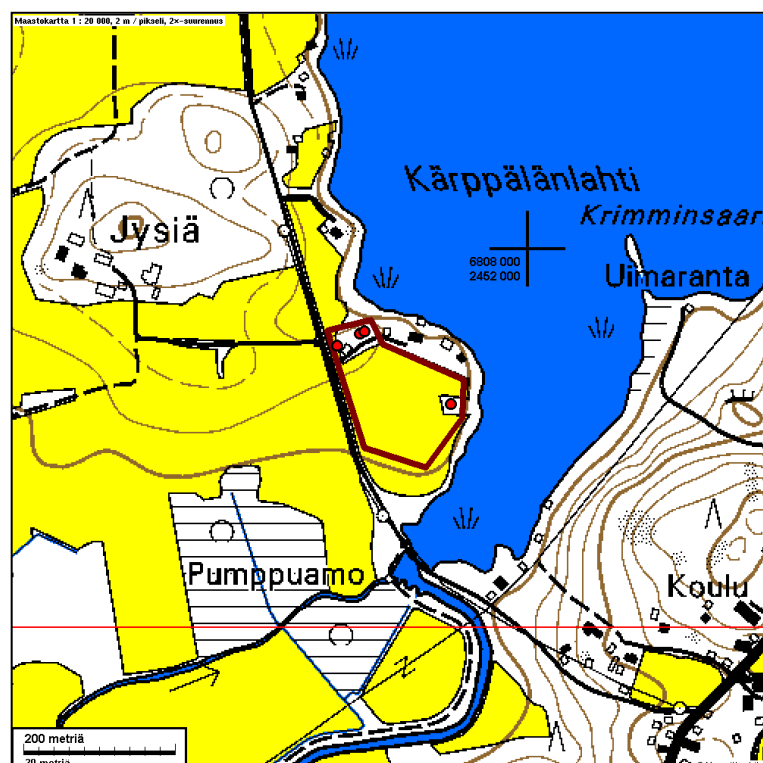
Sijainti: Paikka sijaitsee Vammalan kirkosta 10,1 km itään.

Huomiot: 1560-luvulla Kärppälässä mainitaan viisi taloa. 1700-luvun autoitunut kylätontti on suurimmilta osin pellossa, mutta myös pellon pohjoispuolisella kedolla, jossa ladon ympärillä on kiven ja maan sekaisia kumpuja. Kiviröykkiöt saattavat olla rakennusten kiukaita. Kylätontilla on peltosaarekkeessa ennestään tunnettu kiven ja maan sekainen röykkiö, joka liittyy kyseiseen kyläasutukseen. Paikan raja-
aus on epätarkka.

Jussila T 2002:

Kuninkaankartaston perusteella kylätontti paikantuu tasaiselle niemekkeelle, joka on nyt pääosin peltona. Niemekkeen pohjoisrannalla on kaksi kesämökkiä. Tien varressa on lato ja sen koillispuolella 25 m päässä on kaksi kiven ja maan sekaista kumpua ketomaisessa metsämaastossa. Yksi kiviraunio on ladon luoteisnurkalla. Peltoaukean keskellä rannassa on pieni peltosaareke, jossa on kiviröykkiö (Vammala 42), joka ilmeisesti liittyy kyläasutukseen. Pellon lumipeitteen takia ei tarkempia havaintoja voitu tehdä.

Maastokarttaote
1 x 1 km, 1:10 000

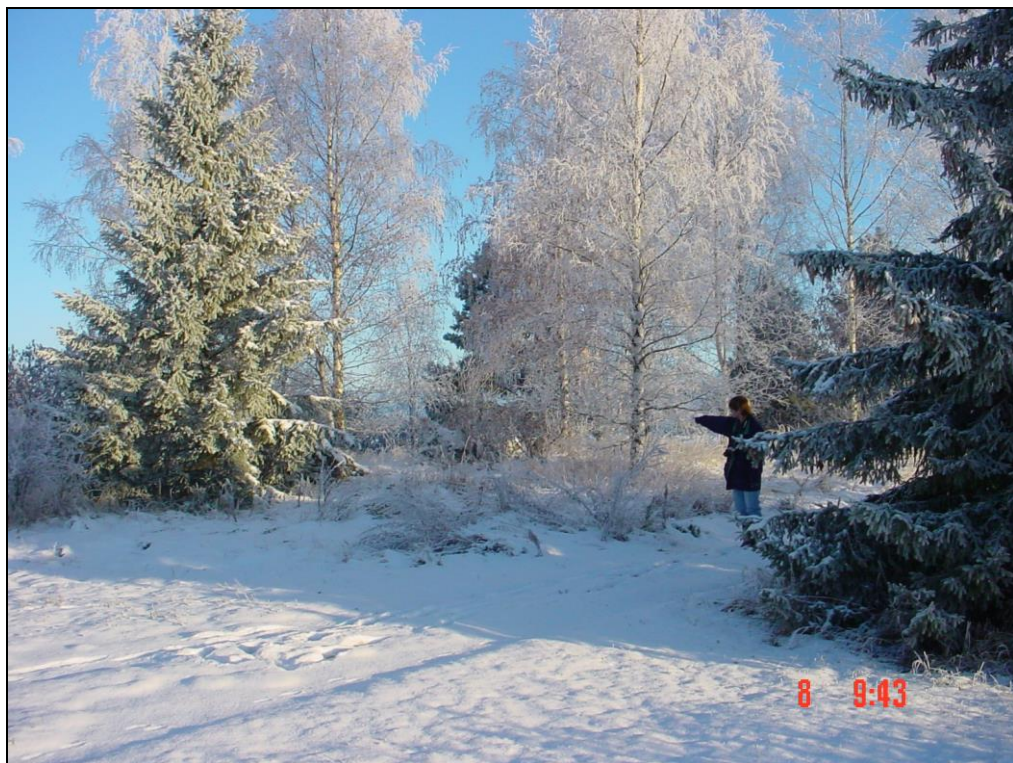


VAMMALA KÄRPPÄLÄ
Valokuvat, Kuvaaja T. Jussila 2002

Digikuvat:



Kuvattu kaakkoon maantieltä. Kuvan keskellä olevassa peltosaarekkeessa röykkiö Vammala 42. Muut röykkiöt jäävät kuvan oikealle puolelle.



Kylätontin ehjää pohjoisosaa, kuvan keskellä pusikossa röykkiökumpu

VAMMALA 15 HANNULA

Rauh.lk: 2

Ajoitus: historiallinen
Laji: Asutushist: kylän paikkaKartta: 2112 09
x: 6795 98 y: 2448 63
p: 6802 03 i: 3287 78

Tutkijat: Jussila T 2002 inventointi

Viite: Kuninkaankartasto kartta 247 , Suomen asutus 1560-luvulla/kyläluettelot

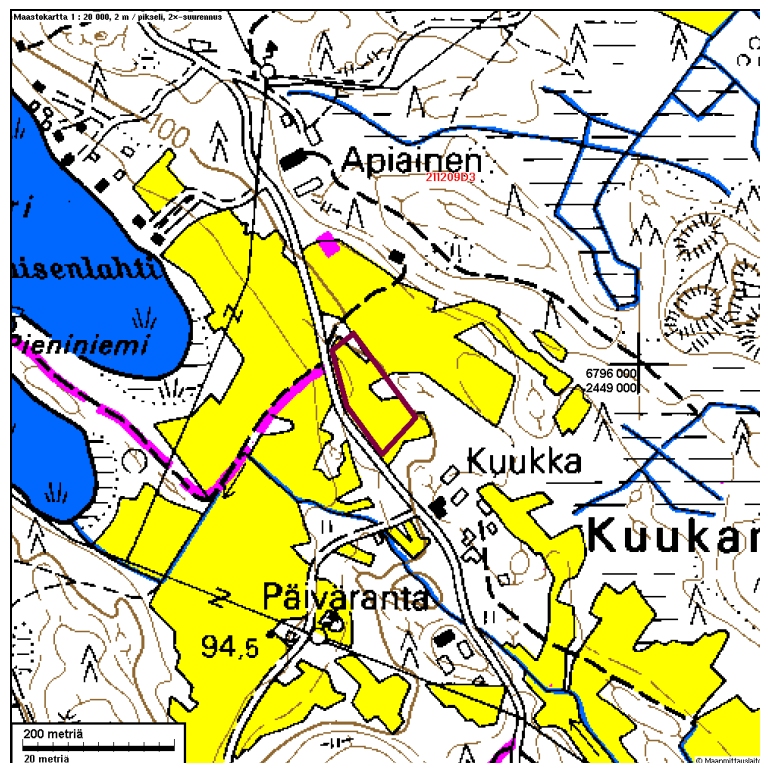
Sijainti: Paikka sijaitsee Houhajärven eteläosan itäpuolella Kuukankulmassa.

Huomiot: 1560-luvulla Hannula (Houhajärvi) oli kahden talon kylä. 1700-luvun autioitunut kylätontti sijaitsee pellossa, osin peltojen välisessä metsäsaarekkeessa. Paikan rajaus on epätarkka.

Jussila T 2002:

Kuninkaankartaston perusteella vanha Hannulan kylätontti paikantuu nykyisen Kuukan talon länsipuoleiselle tasaiselle pellolle. Tontti saattaa olla osin tien alla. Tarkempia havaintoja ei voitu tehdä pellon kyntämättömyyden ja lumipeitteen takia.

Maastokarttaote 1 x 1 km, 1:10 000



VAMMALA HANNULA
Valokuvat, Kuvaaja T. Jussila 2002

Digikuvat:



Kylätontin aluetta, kuvattu etelä-kaakkoon, taustalla Kuukan talo.

VAMMALA RAIPIA

Rauh.lk: havaintopaikka, ei muinaisjäännöstä

Ajoitus: historiallinen
Laji: Asutushist: kylän paikka

Kartta: 2121 07
x: 6807 96 y: 2446 61
p: 6814 09 i: 3286 32

Tutkijat: Jussila T 2002 inventointi

Viite: Kuninkaankartasto kartta 257, s. 285.

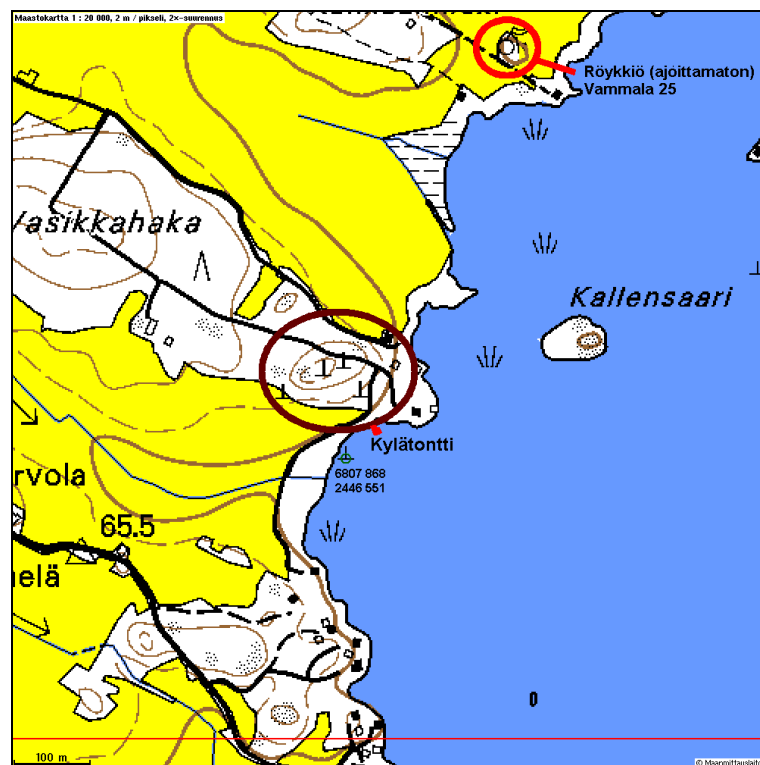
Sijainti: Paikka sijaitsee Vammalan kirkosta 5,6 km koilliseen.

Huomiot: Pieni kylätontti kallioisella rantaan ulottuvalla niemekkeellä. Ranta kokonaan rakennettu, ja mäen laella on mökkitie. Maisema on eheä pohjoiseen kirkon suuntaan, muutoin tontti on enimmiltä osin sekoitettu (tie mäen päällä). Ei maanpäällisiä jälkiä asutuksesta.

Jussila T 2002:

Kuninkaankartaston perusteella rannassa olevalle kallioiselle mäelle paikantuu kylätontti. Mäki on kivinen, kallioinen ja aluskasvillisuuden peittämä. Mäen päällä kulkee kaksi mökkitietä ja ranta on rakennettu. Alueella ei ole ehjä, eikä siellä ole jälkiä asutuksesta näkyvissä.

Maastokarttaote 1 x 1 km, 1:10 000



VAMMALA RAIPIOA
Valokuvat, Kuvaaja T. Jussila 2002

Digikuvat:



Kylätontti sijaitsee vasemmalla olevalla pusikkoisella mäellä. Kuvattu kaakkoon.

VAMMALA HAAPANIEMI

Rauh.lk: havaintopaikka, toistaiseksi ei muinaisjäännös

Ajoitus: historiallinen
Laji: Asutushist: kylän paikka

Kartta: 2121 10
x: 6808 72 y: 2451 34
p: 6814 64 i: 3291 08

Tutkijat: Jussila T 2002 inventointi

Viite: Kuninkaankartasto kartta 258

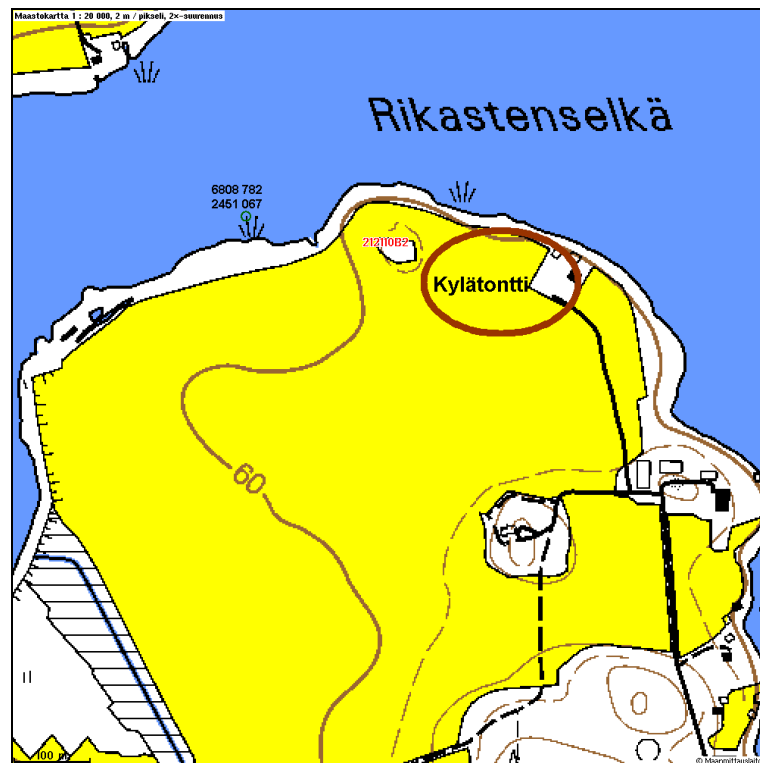
Sijainti: Paikka sijaitsee Vammalan kirkosta 10,0 km itään.

Huomiot: 1700-luvun kylätontin ala on ollut kokonaisuudessaan peltona, nyt osin mökkitonttina.

Jussila T 2002:

Kuninkaankartaston perusteella kylätontti paikantuu suhteellisen luotettavasti. Alue on tasaista laakeaa peltoa. Oletetulle kylätontin kohdalle on rakennettu talo pihamaineen. Ympäristöön on istutettu tiheä puusto. Oletettavasti suuri osa kylätontista on rikottu, mutta sitä saattaa olla vielä jäljellä rakennuksen länsipuolisella pellolla. Isojakokartan perusteella pitäisi kylätontin säilyneisyys varmistaa.

Maastokarttaote 1 x 1 km, 1:10 000



VAMMALA HAAPANIEMI
Valokuvat, Kuvaaja T. Jussila 2002

Digikuvat:



Kylätontti taustalla rannassa pellon reunassa, rakennuksen kohdalla ja mahdollisesti siitä vasemmalla. Kuvattu pohjoiseen

VESILAHTI 2 JUNNILA

Rauh.lk: 2

Ajoitus: historiallinen
Laji: Asutushist: kylän paikkaKartta: 2123 07
x: 6800 59 y: 2481 72
p: 6805 12 i: 3321 05

Tutkijat: Jussila T 2002 inventointi

Viite: Kuninkaankartasto kartta 250 , Suomen asutus 1560-luvulla/kyläluettelot

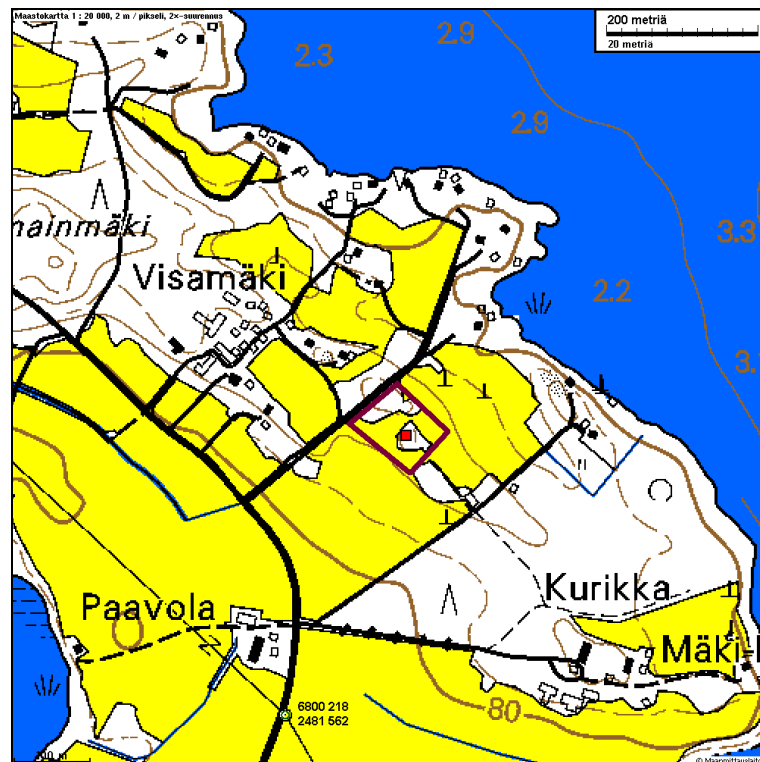
Sijainti: Paikka sijaitsee Vesilahden kirkosta 1,9 km itään, Kaakilanniemen tyvessä, Toutosen selän lounaisrannalla.

Huomiot: 1560-luvun kyläluettelossa Junnilassa ja Kaakilassa oli yhdessä kuusi taloa. 1700-luvun autoitunut kylätontti on nyt suureksi osaksi peltona. Heinittyneissä peltosaarekkeissa alueen keskellä on rakennusten perustuksia, mm. lähes ehjä holvikellari. Paikan rajaus on epätarkka.

Jussila T 2002:

Kuninkaankartaston perusteella kylätontti on sijainnut mäen harjaneteen tasaisella laella, josta pellot laskevat loivasti järveen lounaaseen ja koilliseen. Mäen laella on peltosaareke, jossa on rakennuksen perusta ja siinä lähes ehjän holvikellarin jäänteet. Lumipeitteisestä pellostä ei saatu tarkempia havaintoja.

Maastokarttaote 1 x 1 km, 1:10 000



VESILAHTI 3 HERRAINSAARI

Rauh.lk: 2

Ajoitus: historiallinen
Laji: Asutushist: kylän paikkaKartta: 2123 07
x: 6799 98 y: 2482 41
p: 6804 48 i: 3321 71

Tutkijat: Jussila T 2002 muu

Viite: Kuninkaankartasto kartta 250

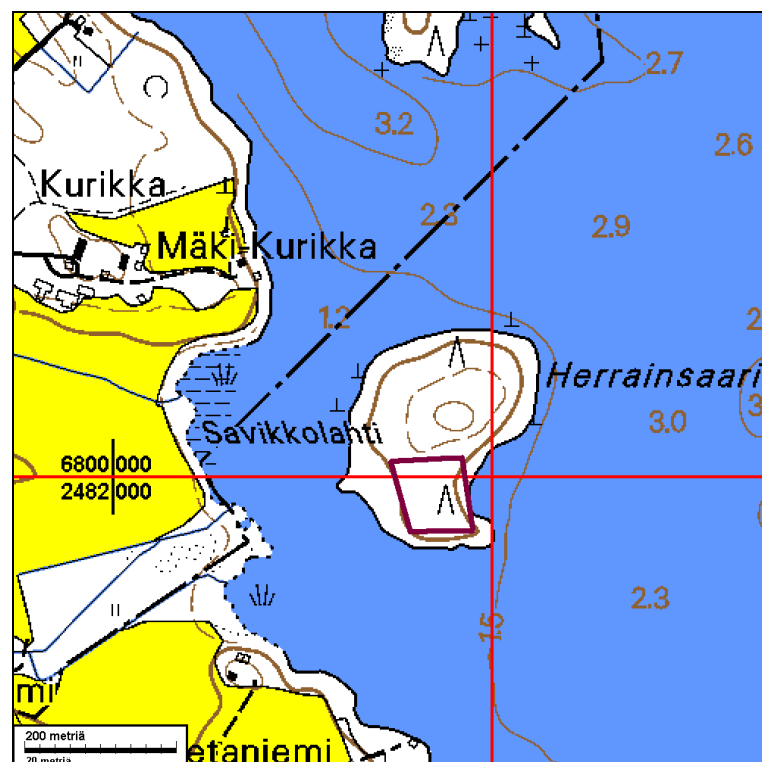
Sijainti: Paikka sijaitsee Vesilahden kirkosta 2,5 km itään.

Huomiot: 1700-luvun autoitunut kylätontti. Paikkaa ei ole tarkastettu. Kuninkaankartaston perusteella paikannettu tontti on kuitenkin täysin asumaton ja häiriintymätön, ilmeisen ehjä muinaisjäänös. Paikan raja-alue on epätarkka.

Jussila T 2002:

Saareen ei ollut mahdollista mennä lyhyellä valmisteluajalla marraskuussa 2002. Kuninkaan kartaston perusteella saaren eteläosassa olevassa niemessä on ollut kylä. Nykyisten karttojen perusteella saari olisi ollut ilmeisesti asumaton kylän autoitumisen jälkeen. Vaikka paikkaa ei ole tarkastettu, olisi se kuitenkin mitä ilmeisin muinaisjäänösalue.

Maastokarttaote 1 x 1 km, 1:10 000



VESILAHTI 4 PALHO

Rauh.lk: 1

Ajoitus: historiallinen
Laji: Asutushist: kylän paikkaKartta: 2123 04
x: 6806 38 y: 2472 10
p: 6811 35 i: 3311 71

Tutkijat: Jussila T 2002 inventointi

Viite: Kuninkaankartasto kartta 259 , Suomen asutus 1560-luvulla/kyläluettelot

Sijainti: Paikka sijaitsee Vesilahden kirkosta 9,9 km luoteeseen.

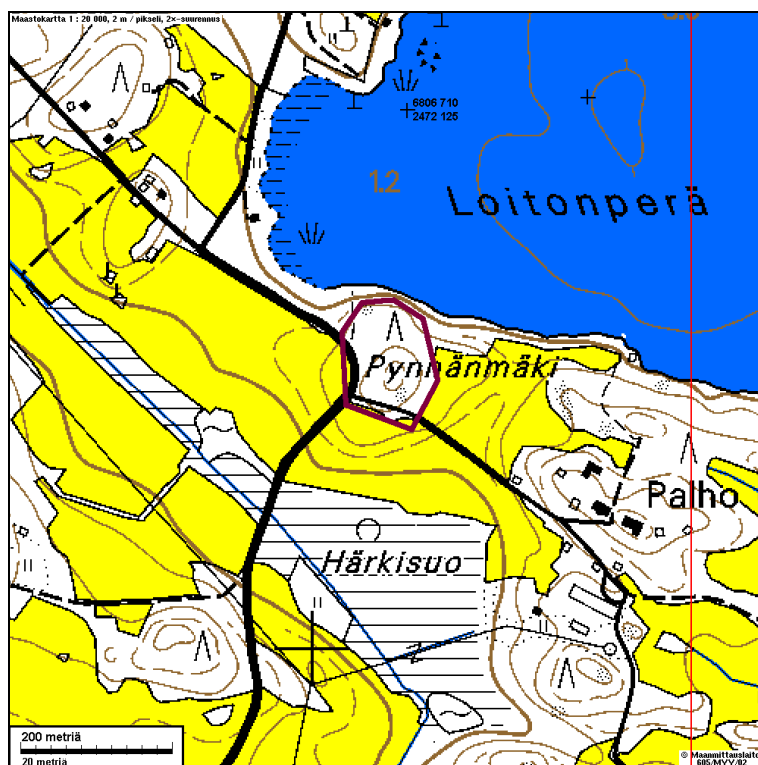
Huomiot: 1560-luvulla Palhossa oli neljän talon kylä. 1700-luvun autoitunut kylätontti on täysin ehjä ja hyvin säilynyt. Sankkametsäisen mäen laella ja sen lounais-pohjoisrinteellä on useita kiviröykkiöitä, talonperustuksia, sekä kuoppia. Pohjoisrinteellä on kapea tasanne ennen jyrkkää veteen laskevaa rinteä. Tällä tasanteella on pari laakea yli 4 m halkaisijaltaan olevaa kiven ja maan sekaista röykkiötä, jotka voisivat olla hautaraunioita. Alueella kasvaa arkeofyyttinä pidettyä tummaa tulikukkaa. Tuulenskaadoissa on havaittu runsaasti palanutta luuta ja savea, nokimaata ym. asutuksen merkkejä.

Jussila T 2002:

Palhon kylätontti sijaitsee mäenkumpareella, jonka laella ja pohjoisrinteellä on lukuisia rakennusten jäänteitä, kivijalkoja, kellarikuoppia ja kiukaan raunioita. Pohjoisrinteen alla on kapea tasanne ennen kalliopaljastumaa, josta rinne laskee jyrkästi rantaan. Tällä tasanteella on kolme kiviröykkiötä, joista eteläisin on matala, kumpumainen, maansekainen, halkaisijaltaan n. 4 m. Keskimäinen raunio on pienempi ja pohjoisin 4 m halkaisijaltaan. Alueella olevissa tuulenskaadoissa on hiiltä, nokea, palanutta savea ja palanutta luuta. Alueella kasvaa tummaa tulikukkaa. Mäki on järeän vanhan kuusimetsän peitossa. Aluskasvillisuus on tiheä ja pusikkoinen. Paikka on erittäin hyvin säilynyt komea kokonaisuus, jossa olisi aineksia nähtävyydeksi.

VESILAHTI 4 PALHO

Maastokarttaote 1 x 1 km, 1:10 000



Valokuvat, Kuvaaja T. Jussila 2002

Digikuvat:



Kylätontti hyvin säilyneenä mutkan kohdalla olevalla kuusikkoisella mäellä. Kuvattu kaakkoon.

VESILAHTI PALHO



Kylätontti tien takana metsässä. Vasemmalla tien laidalla kivinen pylväs (portinpylväs?) Kuvan kohdalla metsässä mäen alempi tasanne, mäen laki jää oikealle.



Ryteikköistä kylämäkeä. Kuvassa rakennuksen perustuksia. Kuvattu kaakkoon.

VESILAHTI PALHO



Alemmalla pohjoistasanteella oleva laakea röykkiö kasvillisuuden peitossa. Kuvattu etelään.



Kiviröykkiö, kiukaan raunio, mäen luoteisrinteellä. Kuvattu etelään.

VESILAHTI PALHO



Timo Sepänmaa tutkii tuulenkaatoa Palhon mäellä. Tuulenkaadossa palanutta savea ja palanutta luuta yms. kulttuurinmerkkejä.



Palhon kylämäki kuvattuna koilliseen.

VESILAHTI 5 PAPPILA

Rauh.lk: 1

Ajoitus: historiallinen
Laji: Asutushist: talonpaikkaKartta: 2114 09
x: 6799 49 y: 2480 62
p: 6804 07 i: 3319 90

Tutkijat: Jussila T 2002 inventointi, Saarinen R 2002 kartoitus

Viite: Isojakokartta 1784 , Kuninkaankartasto kartta 250

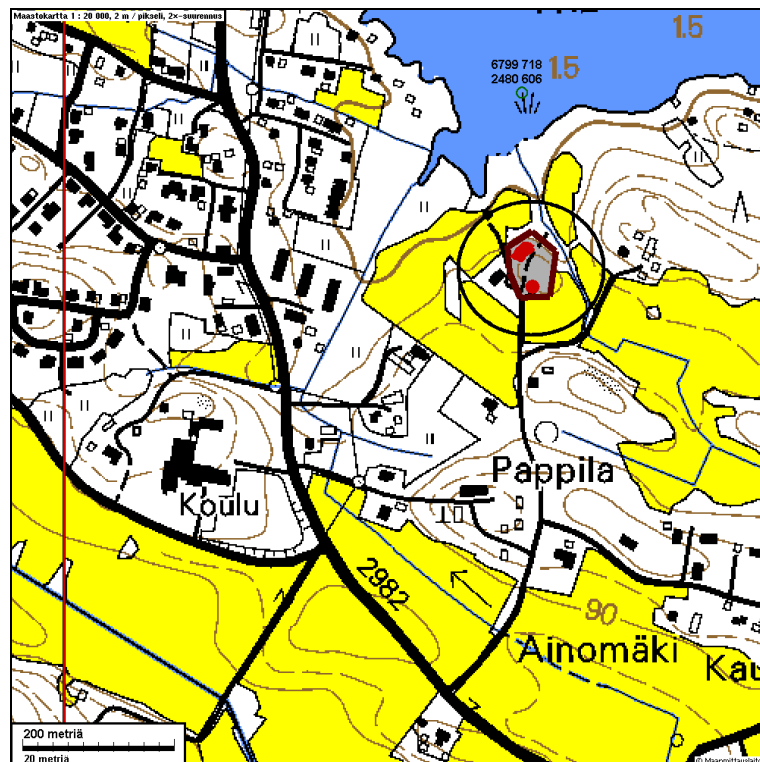
Sijainti: Paikka sijaitsee Vesilahden kirkosta 1,1 km kaakkoon.

Huomiot: Metsäsaarekkeessa on kahden rakennuksen hyvin säilyneet perustat, joista toisessa jäljellä holvikellari. Kyseessä on Vesilahden vanha Pappila, joka paloi 1868.

Jussila T 2002:

Paikalla on Pappilan jyrkät kiviperustukset ja ehjä holvikellari. Alueen eteläosassa on toisen rakennuksen vaatimattomammat perustuksen jäänteet. Paikalla on sankka lehtimetsä.

Maastokarttaote 1 x 1 km, 1:10 000



VESILAHTI PAPPILA
Valokuvat, Kuvaaja T. Jussila 2002

Digikuvat:



Kellari rakennuksen raunion koillispäässä



Rakennuksen pohjan koillispäätä kuvattuna länsi-luoteeseen

VESILAHTI PAPPILA



Rakennuksen pohja kuvattuna lounaaseen.



Etelämmän rakennuksen pohja ja kiuas. Kuvattu kaakkoon.

VESILAHTI 6 HINSALA NIEMENPÄÄ

Rauh.lk: 2

Ajoitus: historiallinen
Laji: Asutushist: kylän paikka

Kartta: 2123 04
x: 6802 07 y: 2478 74
p: 6806 74 i: 3318 14

Tutkijat: Jussila T 2002 inventointi

Viite: Kuninkaankartasto kartta 250 , Suomen asutus 1560-luvulla/kyläluettelot

Sijainti: Paikka sijaitsee Vesilahden kirkosta 2,1 km luoteeseen.

Huomiot: 1700-luvun autoituneen kyläpaikan paikannus ja raja-
aus on epätarkka. Kylätontti
lienee sijainnut Tarkan talon pohjois-koillispuoleisella nykyisellä pellolla.

Jussila T 2002:

Niemenpään kylätontti paikantuu Kuninkaankartaston perusteella Tarkan talon pohjoispuoliselle pellolle. Pellon lumipeitteen takia ei tarkempia havaintoja voitu tehdä.

Maastokarttaote 1 x 1 km, 1:10 000



VESILAHTI NIEMENPÄÄ
Valokuvat, Kuvaaja T. Jussila 2002

Digikuvat:



Oletettu kylätontin alue pellolla Tarkan talon pohjois-koillispuolella. Kuvattu pohjoiseen.

VESILAHTI 7 LEMMENNIEMI

Rauh.lk: 2

Ajoitus: historiallinen
Laji: Asutushist: kylän paikkaKartta: 2123 04
x: 6801 77 y: 2477 80
p: 6806 48 i: 3317 19

Tutkijat: Jussila T 2002 inventointi

Viite: Kuninkaankartasto kartta 250

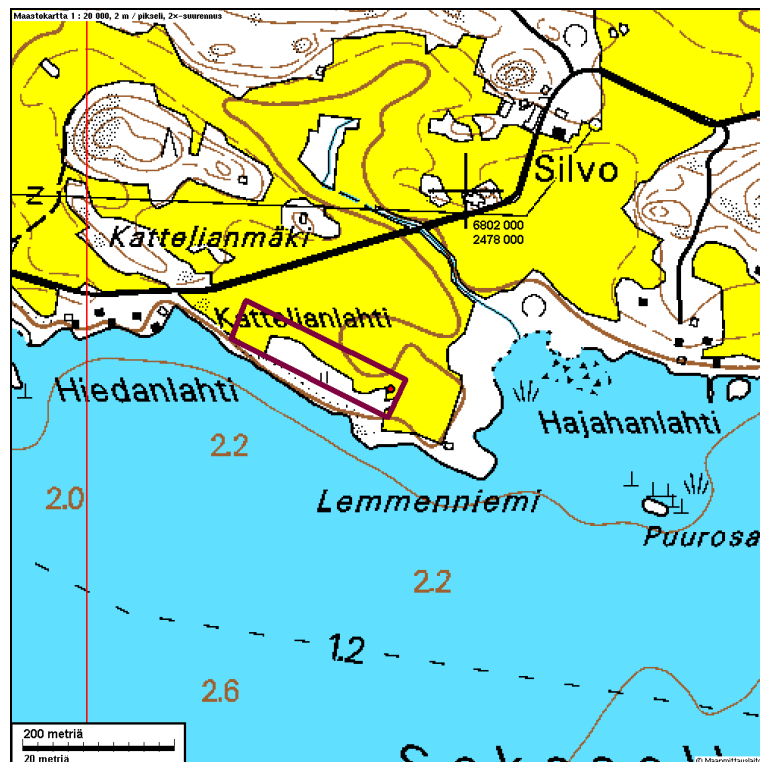
Sijainti: Paikka sijaitsee Vesilahden kirkosta 2,5 km luoteeseen.

Huomiot: 1700-luvun autioitunut kylätontti on nyt laakeana peltona, jossa rannassa osin muokkaamatonta niittyä. Paikan rajausta on epätarkka. (Suomen asutuksen kyläluettelossa 1560-l. on mainittu Pöyhölä, jossa 4 taloa. Kylä lienee Kuninkaankartastossa mainittu Pöhilä)

Jussila T 2002:

Kuninkaankartaston perusteella paikantuu kylätontti Lemmenniemen tasaiselle rantapellolle, jonka lounaisrannalla on korkeaa heinää kasvava keto, jossa voi olla ehjempääkin rakennetta jäljellä. Tarkempia havaintoja ei tehty mm. pellon lumipeitteen takia.

Maastokarttaote 1 x 1 km, 1:10 000



VESILAHTI LEMMENNIEMI

Valokuvat, Kuvaaja T. Jussila 2002

Digikuvat:



Kuvattu etelään. Kylätonttia pellolla rannan tuntumassa.

VESILAHTI 8 PÖHILÄ

Rauh.lk: 2

Ajoitus: historiallinen
Laji: Asutushist: kylän paikkaKartta: 2114 06
x: 6798 23 y: 2472 77
p: 6803 17 i: 3312 00

Tutkijat: Jussila T 2002 inventointi

Viite: Kuninkaankartasto kartta 249 , Suomen asutus 1560-luvulla/kyläluettelot

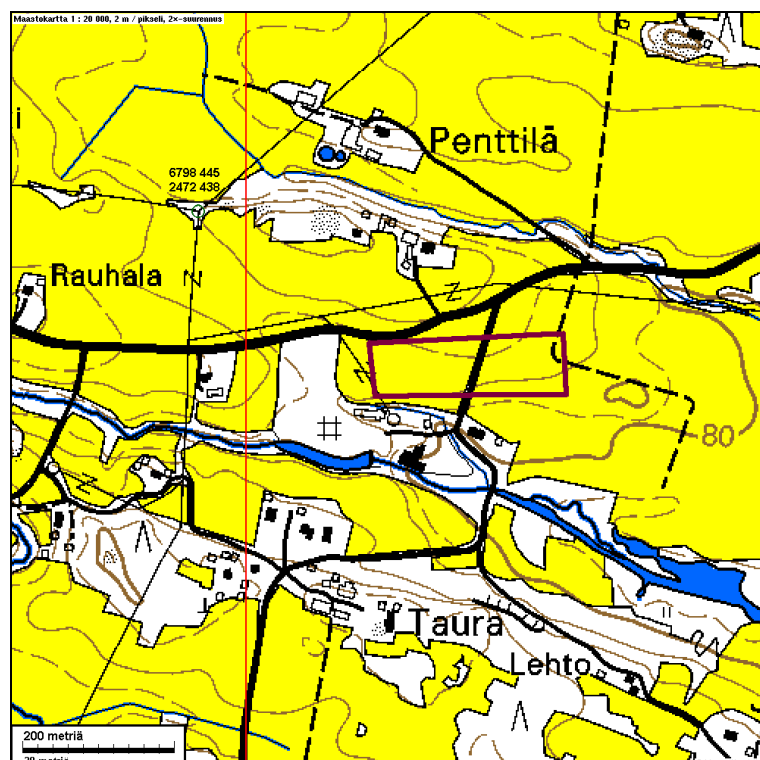
Sijainti: Paikka sijaitsee Vesilahden kirkosta 7,5 km länteen.

Huomiot: 1700-luvun autoituneen kylätontin paikannus ja raja-
aus on epätarkka. Oletettu kylätontin alue puron pohjoispuolisen rinte-
en laella on nyt peltona, jossa ei ole säilynyt maanpäällisiä merkkejä
asutuksesta. Suomen asutus 1560-luvulla/kyläluettelossa paikka mainitaan
Pöyhölä -nimisenä, samoin vuosisadan alun kartoissa.

Jussila T 2002:

Kuninkaankartaston periusteella on isohko "Pöhilä" niminen kylä sijainnut
leveällä alueella Joen pohjoispuolella. Paikalla on kohtalaisen jyrkästi
jokilaaksosta kohoava peltorinne, jonka loivassa yläosassa kylä olisi
sijainnut. Kylätontti vaikuttaisi olevan kokonaisuudessaan pellossa,
myöhemmän asutuksen sekoittamattomana. Tarkempia havaintoja pel-
lostä ei tehty sen kyntämättömyyden ja lumisuuden takia.

Maastokarttaote 1 x 1 km, 1:10 000



VESILAHTI PÖHILÄ

Valokuvat, Kuvaaja T. Jussila 2002

Digikuvat:



Oletettua kylätontin aluetta pellossa etualalla, tien molemmin puolin. Takana toisella puolen jokea nykyinen Tauran kylä.

VESILAHTI 9 NIEMI

Rauh.lk: 2

Ajoitus: historiallinen
Laji: Asutushist: kylän paikkaKartta: 2114 06
x: 6800 44 y: 2474 29
p: 6805 31 i: 3313 62

Tutkijat: Jussila T 2002 inventointi

Viite: Kuninkaankartasto kartta 249

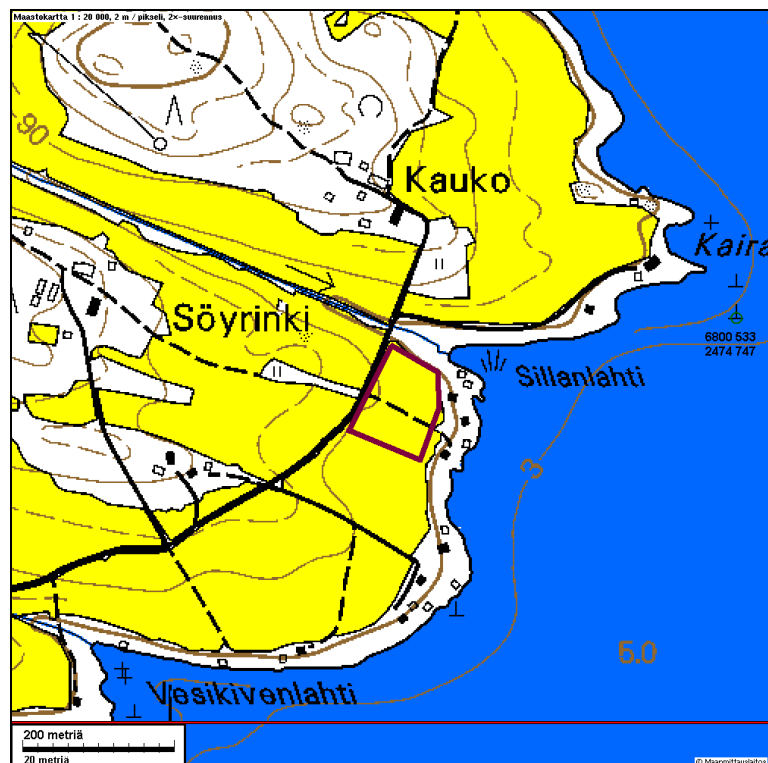
Sijainti: Paikka sijaitsee Vesilahden kirkosta 5,6 km länteen.

Huomiot: 1700-luvun autoitunut kylätontti on nyt kokonaisuudessaan nyt pellossa. Paikan rajaus on epätarkka.

Jussila T 2002:

Kylätontti kohtalaisen selkeästi paikantuu kartalle merkitylle peltoalalle. Koko alue tasaista peltoa, jossa kylätontti ilmeisesti kokonaisuudessaan. Pellon kyntämättömyyden takia ei tarkempia havaintoja tehty.

Maastokarttaote 1 x 1 km, 1:10 000



VESILAHTI NIEMI

Valokuvat, Kuvaaja T. Jussila 2002

Digikuvat:



Kuvattu itään. Kylätonttia rannempana kuvan alalla pellossa.

VIIALA 2 TOLVILA-MAHLAJAMÄKI

Rauh.lk: 2

Ajoitus: historiallinen
Laji: Asutushist: kylän paikka

Kartta: 2114 09
x: 6790 97 y: 2488 10
p: 6795 22 i: 3326 98

Tutkijat: Jussila T 2002 tarkastus

Viite: Kuninkaankartasto kartta 234

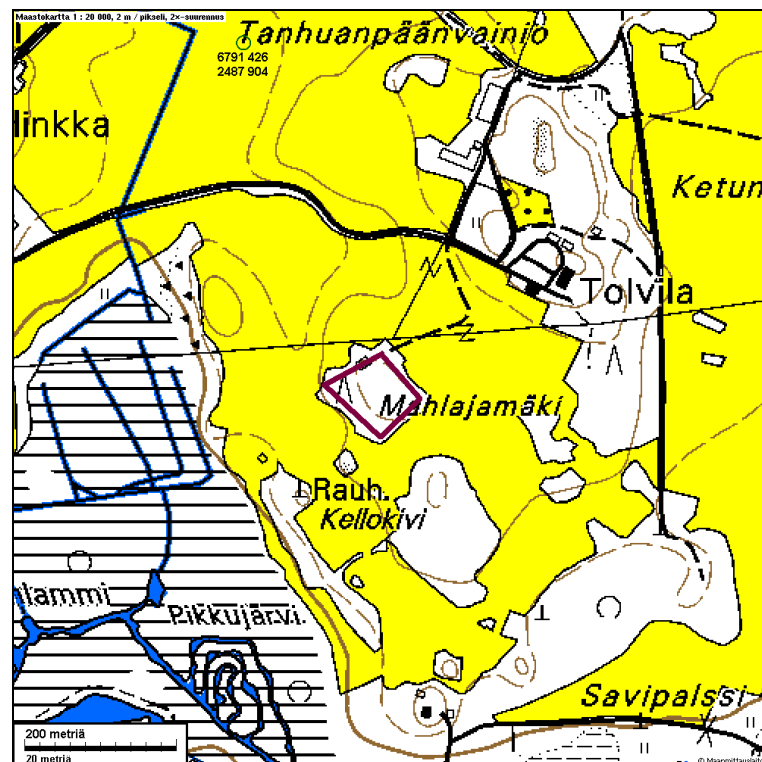
Sijainti: Paikka sijaitsee Viialan kirkosta 1,7 km pohjoiseen.

Huomiot: 1700-luvun autoitunut kylätontti on nyt männiköisellä hakamaalla, jossa on kiukaiden ja rakennusten perustuksia, tontin kaakkoisnurkassa on kallion päällä myös nuorempi, betonista valettu laatta.

Jussila T 2002:

Paikalla on nyt mäntyä kasvava kivinen ja kalliopaljastumainen keto. Kedolla on kivimuodostumia, jotka voisivat olla rakennusten nurkkakiviä. Kedon kaakkoiskulmassa on kalliopalastumalla 2x2 m kokoinen betonilaatta, kenties portaan perusta. Kylänpaikka vaikuttaa eheältä, mutta betonilaatan perusteella paikalla on ollut nykyaikaistakin toimintaa.

Maastokarttaote 1 x 1 km, 1:10 000



VIIALA TOLVILA-MAHLAMÄKI

Valokuvat, Kuvaaja T. Jussila 2002

Digikuvat:



Kylätonttia kuvattuna länteen .

VIIALA 3 ALKULAN KYLÄTONTTI

Rauh.lk: 1

Ajoitus: historiallinen
Laji: Asutushist: kylän paikka

Kartta: 2114 09
x: 6790 58 y: 2487 19
p: 6794 87 i: 3326 06

Tutkijat: Adel V 2001 inventointi, Jussila T 2002 inventointi

Viite: Kuninkaankartasto kartta 234

Sijainti: Paikka sijaitsee Viialan kirkosta 1,3 km pohjoiseen.

Huomiot: 1700-luvun autioitunut kylätontti on hyvin säilynyt. Sankassa kuusivaltaisessa sekametsässä, pellon länsipuolella olevan mäenrinteen juurella ja laella on 14 rakennuksenperustaa tai kiuasta, sekä kellarikuoppia ja jäänteet rinteeseen pengerrytyistä tiestä.

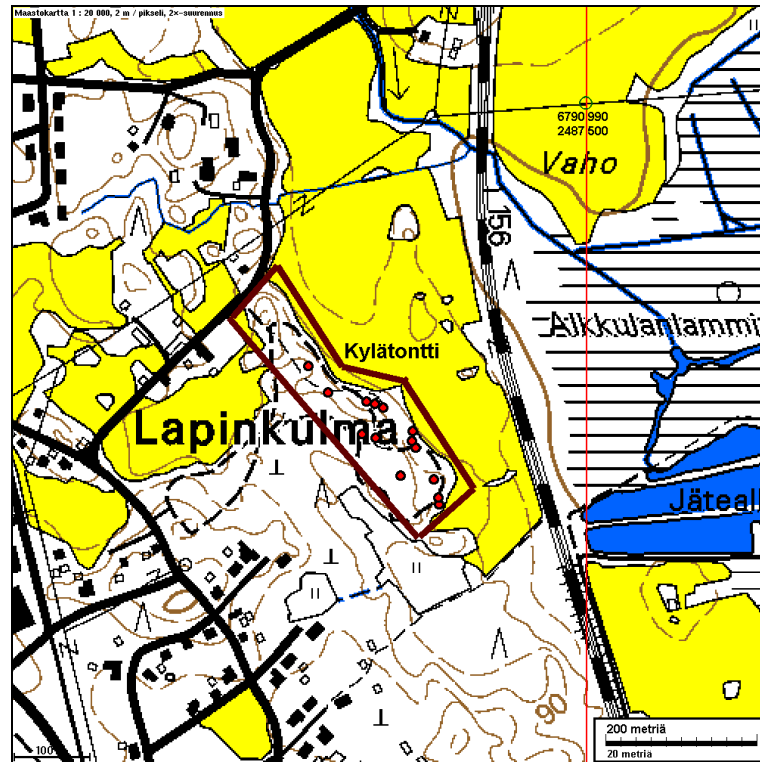
Adel V 2001:

Alue on kuusivaltaista vanhaa sekametsää. Pellon reunassa on kapea metsäkaistale ennen kuin rinne kohoaa jyrkästi. Rinteen laella on tasanne. Tällä tasanteella, sekä rinteen alla pellon reunassa olevassa metsässä, on N-S suunnassa 360 m matkalla ainakin 14 suhteellisen hyvin säilynyttä rakennetta: kiviraunioita ja rakennusten perustuksia. Alue kauttaaltaan ehjä ja hyväkuntoinen lukuunottamatta alueen keskellä olevaa pientä kotitarvehiekkakuoppaa. Alueen läpi kulkee pururata. Paikka on kaikenkaikkiaan eheä ja hyvin säilynyt näyttävä kokonaisuus, josta saisi mainion nähtävyyden suhteellisen vähällä vaivalla.

Jussila T 2002:

Alue on kuusivaltaista vanhaa sekametsää. Pellon reunassa on kapea metsäkaistale ennen kuin rinne kohoaa jyrkästi. Rinteen laella on tasanne. Tällä tasanteella, sekä rinteen alla pellon reunassa olevassa metsässä, on N-S suunnassa 360 m matkalla ainakin 14 suhteellisen hyvin säilynyttä rakennetta: kiviraunioita ja rakennusten perustuksia. Alue kauttaaltaan ehjä ja hyväkuntoinen lukuunottamatta alueen keskellä olevaa pientä kotitarvehiekkakuoppaa. Alueen läpi kulkee pururata. Paikka on kaikenkaikkiaan eheä ja hyvin säilynyt kokonaisuus.

Maastokarttaote 1 x 1 km, 1:10 000



Valokuvat, Kuvaaja T. Jussila 2002

Digikuvat:



Kiukaan raunio mäen harjanteen laella. Kuvattu itään.

VIIALA ALKKULA



Kiukaan raunio ja talonperusta mäen alla pellon reunassa. Kuvattu itään.



VIIALA ALKKULA



Timo Jussila tekee muistiinpanoja rakennuksen perustassa, mäen juurella pellon reunassa, heti ladon eteläpuolella. kuvattu länteen.

VILPPULA MAJASUO

Rauh.lk: havaintopaikka, toistaiseksi ei muinaisjäännös

Ajoitus: historiallinen
Laji: Asutushist: talonpaikka

Kartta: 2231 08 Vilppula
x: 6877 41 y: 2522 21
p: 6880 03 i: 3365 04

Tutkijat: Jussila T 2002 inventointi

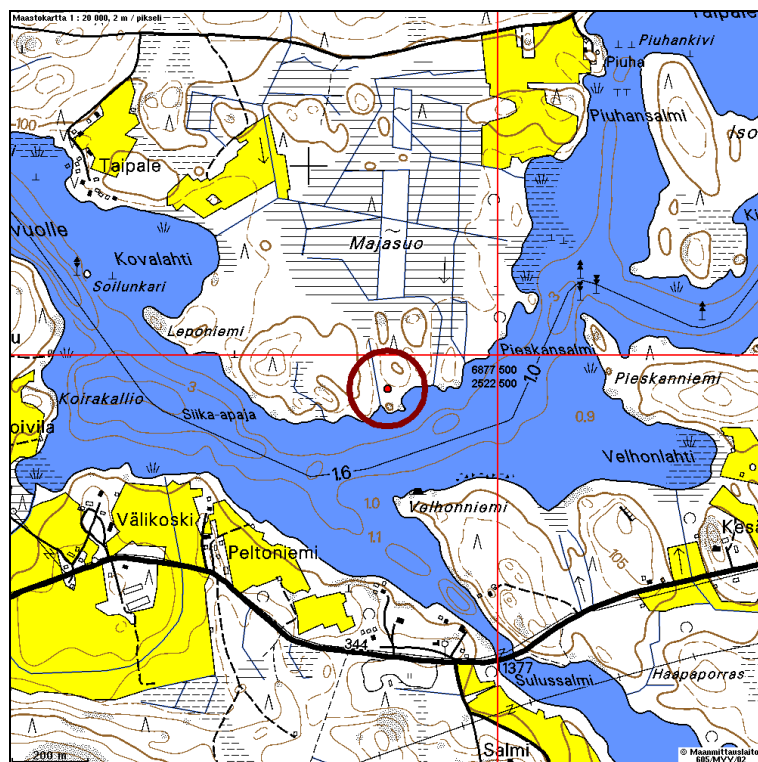
Sijainti: Paikka sijaitsee Vilppulan kirkosta 3,5 km länteen.

Huomiot: Paikalla on 2,5 m halkaisijaltaan oleva kiven ja maan sekainen röykkiö, n. 40 cm korkea kiukaan raunio. Röykkiön juurelta koekuopasta on löydetty vanhaa tiiltä ja palanutta kiveä. Paikan nimen perusteella kiuas voisi liittyä vanhaan eräsijaan. Modernin tiilen esiintyminen viittaa nuorempaan, nykyaikaiseen asutukseen.

Jussila T 2002:

Maja-nimen perusteella alueelta yritettiin etsiä merkkejä vanhasta eräsijasta. Koko Majasuon eteläpuolella oleva ranta-alue käytiin läpi. Paikalla havaittiin yksi kiukaan raunio, jossa kuitenkin oli suhteellisen nuorelta vaikuttavaa tiiltä, joten kyseessä on ilmeisesti jäänne nuoremasta asutuksesta. Eräsijaa ei paikannettu.

Maastokarttaote 2 x 2 km, 1:20 000



VILPPULA MAJSUO
Valokuvat: Timo Jussila 2002
digikuvat:



Timo Sepänmaa tutkii kvirauniota. Kuvattu länteen.

VILPPULA MAJANIEMI

Rauh.lk: havaintopaikka, toistaiseksi ei muinaisjäännös

Ajoitus: ajoittamaton
Laji: Tunnistamaton: rökkiö

Kartta: 2231 06
x: 6882 03 y: 2516 62
p: 6884 90 i: 3359 67

Tutkijat: Jussila T 2002 inventointi

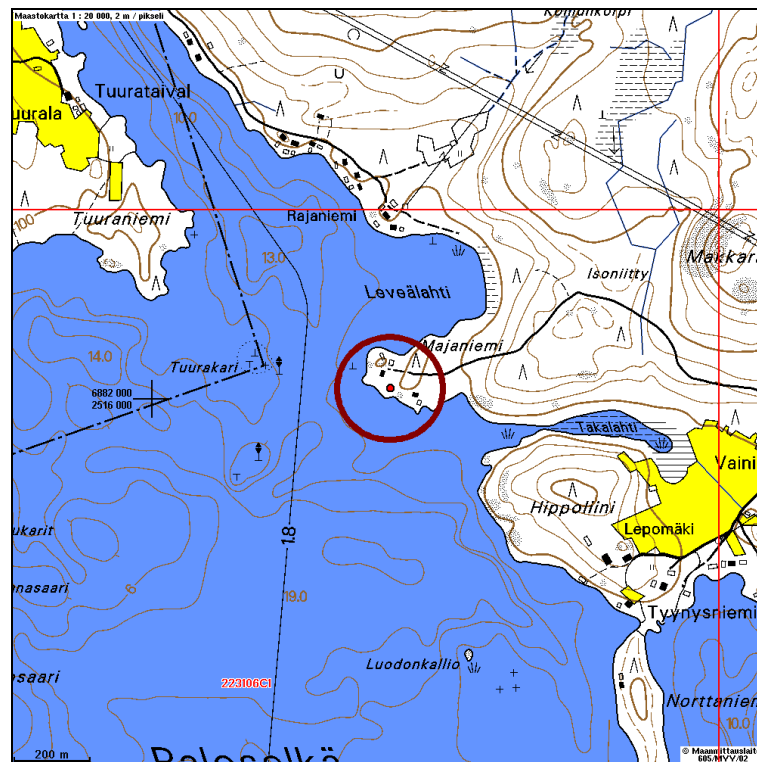
Sijainti: Paikka sijaitsee Vilppulan kirkosta 9,6 km länteen, majaniemen kärjen etelärannalla, kärjessä olevasta mökkirakennuksesta 36 m kaakkoon, rannasta 20 m.

Huomiot: Paikalla mökin pihamaalla, rannan tuntumassa, tasanteella matala ja vaatimaton kiviraunio. Paikan nimen perusteella raunio voisi olla eräsijan kiukaan jäännös.

Jussila T 2002:

Rökkiö on vaatimaton, pään kokoisista kivistä kasattu, kooltaan 3 x 2,5 m. Rökkiö on rantatasanteella, loivan rinteen juurella. Ympäristö on hoidettua pihametsää. Koko niemen alue tarkastettiin, tavoitteen a mahdollisen eräsijan paikantaminen. Tämä pienei raunio - ellei ole mökkiläisen maanraivauksen tulosta - saattaisi ehkä olla se vähäinen jälki, joka eräsijasta voi jäljelle jäädä.

Maastokarttaote 2 x 2 km, 1:20 000



VILPPULA MAJANIEMI
Valokuvat: Timo Jussila 2002
digikuvat:



Vaativaton epämääräinen kiviraunio lapion kohdalla. Kuvattu pohjoiseen



Kuvattu etelään.

YLÖJÄRVI RUNSAS

Rauh.lk: ei muinaisjäännöistä

Ajoitus: historiallinen

Laji: Asutushist: kylän paikka

Kartta: 2124 07

x: 6833 35 y: 2481 96

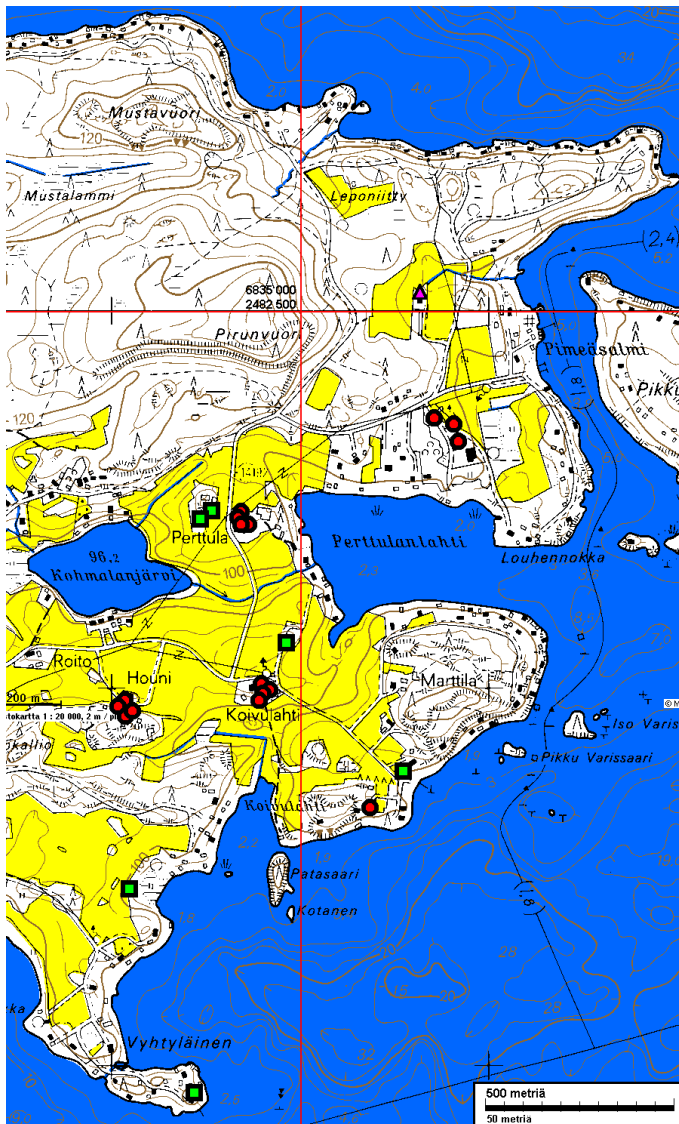
p: 6837 84 i: 3322 79

Sijainti: Paikka sijaitsee Ylöjärven kirkosta 6,5 km koilliseen.

Huomiot: Isojakokartan perusteella 1700-luvun kylät ja talot sijaitsevat nykyisen asutuksen kohdalla.

Maastokarttaote 1.8 x 2.97 km, 1:20 000

Isojakokartta 1.55 x 2.9 km 1:20 000



Isojakokartan talot merkitty maastokarttaan ympyrällä ja muut rakennukset neliöllä. Kaikki vanhat talonpaikat ovat nykyisissä pihapiireissä. Kkj1-koordinaattipisteet ristikkona lisätty isojakokarttaan.

YLÖJÄRVI ILMARI

Rauh.lk: ei muinaisjäännöstä

Ajoitus: historiallinen
Laji: Asutushist: kylän paikka

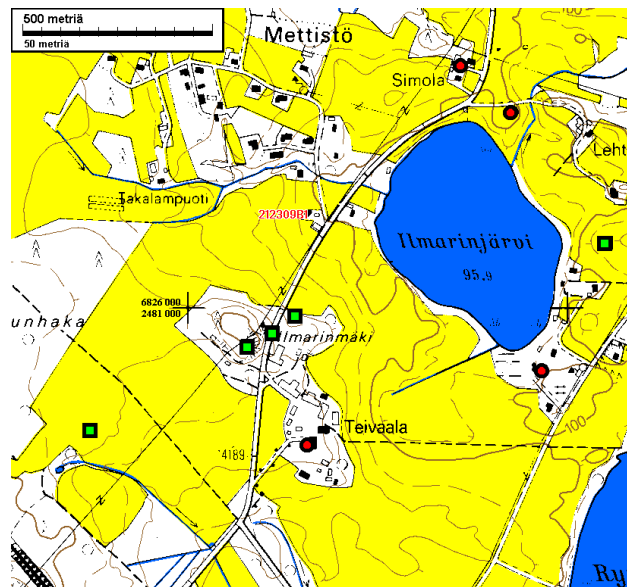
Kartta: 2123 09
x: 6825 87 y: 2481 21
p: 6830 40 i: 3321 70

Huomiot: Isojakokartan perusteella 1700-luvun kylät ja talot sijaitsevat nykyisen asutuksen kohdalla.

Seuraavalla sivulla oleva isojakokartta on kuvattu alkuperäisestä digitaalikameralla. Tällaisen kartan asemointi koordinaatistoon ei onnistu aivan tarkasti, koska kameralla otetussa kuvassa on reunoilla parallaksivääristymää. Kuvaus on tehty ns. käyttökartasta (isojakokarttoja on 2 kpl, alkuperäinen on kansallisarkistossa, ja siitä tehdyt kopiot maakunta-arkistoissa.) Käyttökopioita on käytetty kautta aikojen maastossa ym ja ne saattavat olla hyvinkin kuluneita, mistä syystä niissä voi olla venymiä eri suuntaan ja kieroutuneisuutta. Isojakokarttojen asemoinnissa nykyiseen koordinaatistoon käytetty ohjelma käyttää muunnoksessa affiiniaseointia, joka osaa jonkinverran ottaa huomioon kartan kierouden ja vääristymän. Olisi edullisempaa käyttää hyvällä tarkkuudella alkuperäiskartasta skannaamalla otettua kopiota.

Kun isojakokartasta on digitoitu talojen koordinaatit ja tulostettu sitten nämä maastokartalle, huomataan että kaikki talot sijaitsevat nykyisissä pihapiireissä.

Maastokarttaote 1: 20000



Ylöjärvi Ilmari, isojakokartta 1:25 000. Kkj1-koordinaattipisteet ristikkona lisätty.



Maastokartta
 1:25 000

Isojakokartan talot
 punainen ympyrä,
 muut rajennukset
 vihreä neliö

