

li
Myllykankaan
tuulipuistohankealueen
muinaisjäännösinventointi
2011.



Timo Jussila
Rapani Rostedt



Kustantaja: Pöyry Finland Oy

Sisältö:

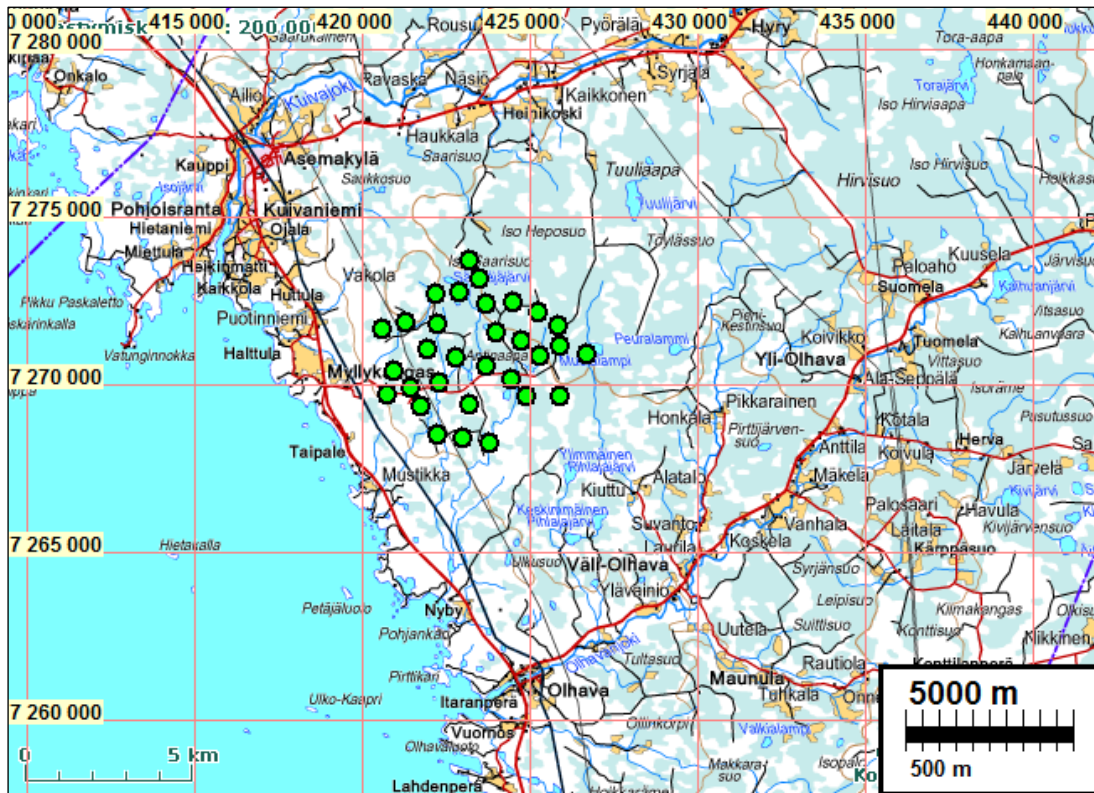
Perustiedot	2
Inventointi	3
Yleiskartat	4
Muinaisjäännökset	6
II 68 ANTINAAPA 1	6
II 69 ANTINAAPA 2	8
II 70 ANTINJÄRVI 1.....	10
II 71 ANTINJÄRVI 2.....	11
II 72 ANTINJÄRVI 3.....	14
II 73 ANTINJÄRVI 4.....	16
II 74 MUSTALAMPI W	18
II 75 RITAMAA	19
II 76 LOUKASMAA	22
II 508 KALKKIMAA	24
II 509 ANTINKANGAS.....	25
II 510 SÄYNÄJÄJÄRVI ETELÄINEN.....	27
II 511 SONNINOTSAMAA	29
II 512 SÄYNÄJÄJÄRVI LAUKKUOJA	31
II 513 SÄYNÄJÄJÄRVENKANGAS.....	32
II 514 METSÄPIRTINSUO	34

Kansikuva: Kivikautista asuinpaikkaa (nro 68) Antinaavan pohjoispuolella. Kuvattu itään.

Perustiedot

- Alue:* Suunnitellun tuulipuiston alue lin Kuivaniemen taajaman kaakkoispuolella.
- Tarkoitus:* Tarkistaa riittävässä määrin alueen maastot ja etsiä niiltä uusia muinaisjäännöksiä. Pääpaino voimalapaikoilla sekä niiden läheisyydessä.
- Työaika:* Kenttätyöaika: maastotyö. 2011
- Kustantaja:* Pöyry Finland Oy
- Tekijät:* Mikroliitti Oy, Maastotyö Timo Jussila, Tapani Rostedt. Raportti ja valmistelu T. Jussila.
- Tulokset:* Tuulipuiston alueelta tunnettiin ennestään 6 röykkiökohdetta ja yksi kivikautinen asuinpaikka. Viimeksi mainittu todettiin ilmeisesti tuhoutuneeksi. Yksi röykkiökohde todettiin luonnonmuodostumaksi. Alueelta löytyi kahdeksan kivikautista asuinpaikkaa joista kahdella röykkiöt ja viidellä asumuspainanne tai useita painanteita. Lisäksi löytyi yksi röykkiökohde.

Raportin kaikki koordinaatit ETRS-TM35FIN. Kartoilla olevat suunnitellut voimalapaikat numeroitu tilaajan esittämän suunnitelmakartan numeroin. Muinaisjäännökset numeroitu vain tätä raporttia varten - niillä ei ole muuta merkitystä kuin toimia viitteenä kartan ja kohdekuvausten välillä.



Tuulipuiston alue vihreällä (voimalapaikat)

Inventointi

Alueelle on suunniteltu 32 voimalan tuulipuisto. Hankkeen suunnittelija, Pöyry Finland Oy tilasi hankealueen muinaisjäännösinventoinnin Mikroliitti Oy: Inventoinnin maastotyö tehtiin kesäkuussa 2011 kahden inventoijan voimin. Pääosan ajasta inventoijat kulkivat omia reittejään mutta välillä kokoontuttiin yhteen milloin tarvittiin kollegiaalinen mielipide jostain ilmiöstä.

Tuulipuiston alue sijoittuu 28-58 m korkeustasojen välille. Alue on metsää kasvavaa korpisuota sekä laakeaa kallio- moreenimäkialuetta, joiden välillä kivikoista moreenimaastoa. Alueen itäosassa laajempia hiekkamaita, harju (Antinkangas) sekä rantakerrostumahiekkvoja siellä täällä. Topografia on loivapiirteinen. Karkeasti alueen korkeussijainti sijoittuu Itämeren rantavaiheisiin keskiseltä pronssikaudelta (n. 1000 eKr. / 30 m mpy.) kivikauden ja pronssikauden taitteeseen (n. 2000 eKr, n. 40 m mpy) ja subneoliittisen kivikauden keskivaiheille (n. 3000 eKr., 50 m).

Käytännössä alueelta voi siis löytää rantasidonnoisia muinaisjäännöksiä jotka ajoittuvat keskiseltä pronssikaudelta ja kivikauden loppupuolelle. Aikakaudella tehtiin kivistä asuinpaikkoja, usein asuinpaikkojen tuntumaan tai asuinpaikoille. Pyyntikulttuurin asuinpaikoille soveliaista ”hyvää” asuinpaikkamaastoa on alueen itäosassa, Säynäjärven – Merilammen ja Mustalammen välisellä alueella. Idempänä maasto muuttuu entistä loivapiirteisemmäksi ja kivikkoiseksi moreenimaaksi. Länsipuolella maaperä on varsin kivikkoista, korpimetsää ja asuinpaikkojen havaitseminen – jos niitä on ollut – hankalaa.

Maastotyössä tarkastettiin kaikki voimalapaikat sekä niiden lähiympäristöt – muualla kuin tasaisilla korpisoilla. Alueen itäpuoliskossa maastoja tarkastettiin laajemmin. Maastoja tarkasteltiin myös huoltoteiden ja sähkölinjojen sijoittelua silmällä pitäen (näiden sijaintia ei ollut inventoinnin aikana tiedossa) Alueita joille voimalapaikkoja ei ole inventointihetken suunnitelmien mukaan tulossa tarkastettiin erityisesti em. potentiaalisiksi muinaisjäännösmaastoksi havaitulla

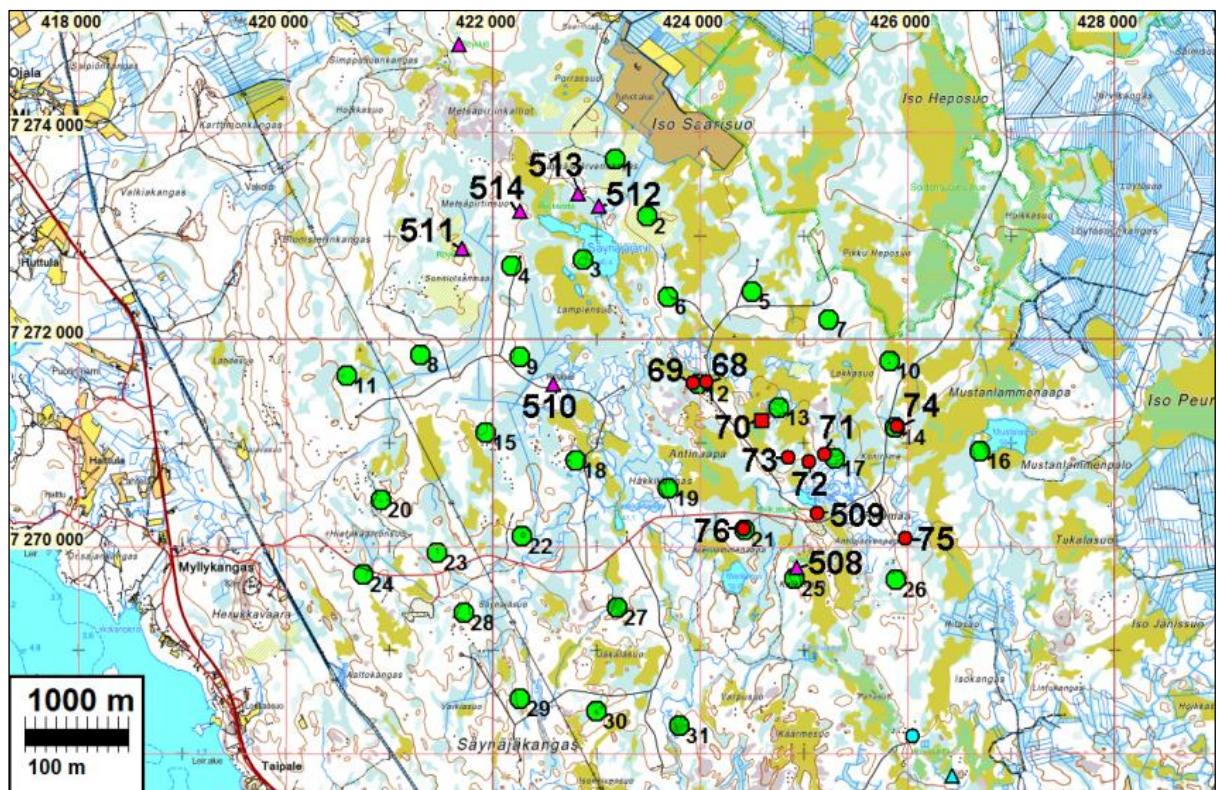
alueella. Arkeologin kannalta merkittävämpiä tarkastamattomia maastoja on Sonniotsanmaan mäkiäalue (paitsi eteläosa) hankealueen pohjoisreunoilla, sekä alueen kaakkoisosassa, voimalapaikkojen 25 ja 26 eteläpuoleinen alue (n. 300 m niistä etäämpänä etelässä). Alueen länsiosassa ei havaittu ”hyviä” muinaisjäännösmaastoja missään, joten siellä mahdollisesti tarkastamattomille maastoille siirrettäviä voimalapaikkoja ei mielestäni maksa vaivaa tarkastaa uudestaan. Itäosassa on syytä harkita tapauskohtaisesti tarkastustarvetta mikäli mahdollisesti voimalapaikkoja siirretään tarkastamattomaan maastoon (jota ei ole paljon).

Alueella havaittiin – tyypillisesti ryppäänä Antinjärven alueella – useita kivistisiä asuinpaikkoja. Yksi ennestään tunnettu mahdolliseksi röykkiöksi epäilty kohde todettiin luonnonmuodostumaksi (nro 514). Ennestään tunnettu Antinkankaan kivistinen asuinpaikka lienee hävinnyt - ainakin siltä osin mistä aiemmin löytöjä hiekkakuopan reunalla on havaittu.

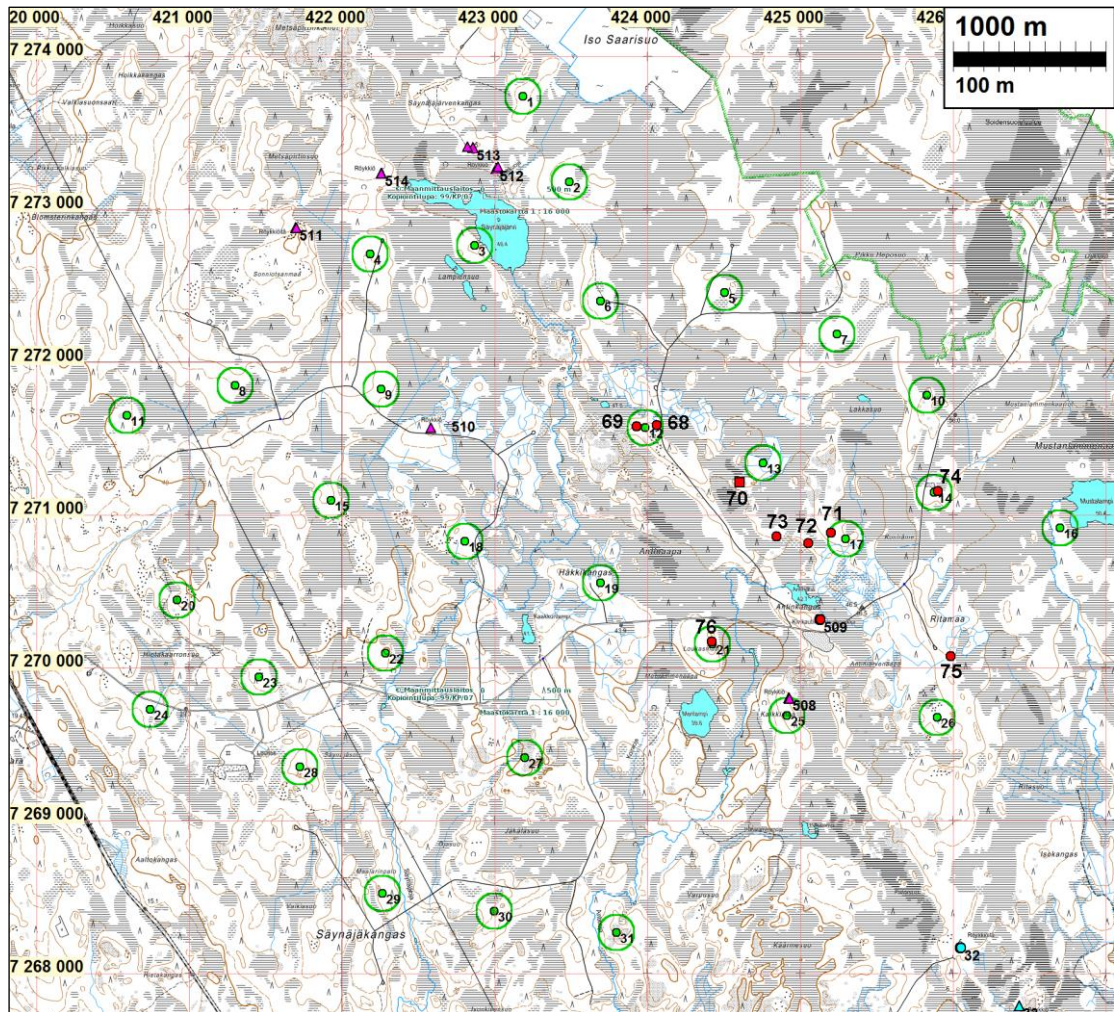
12.9.2011

Timo Jussila

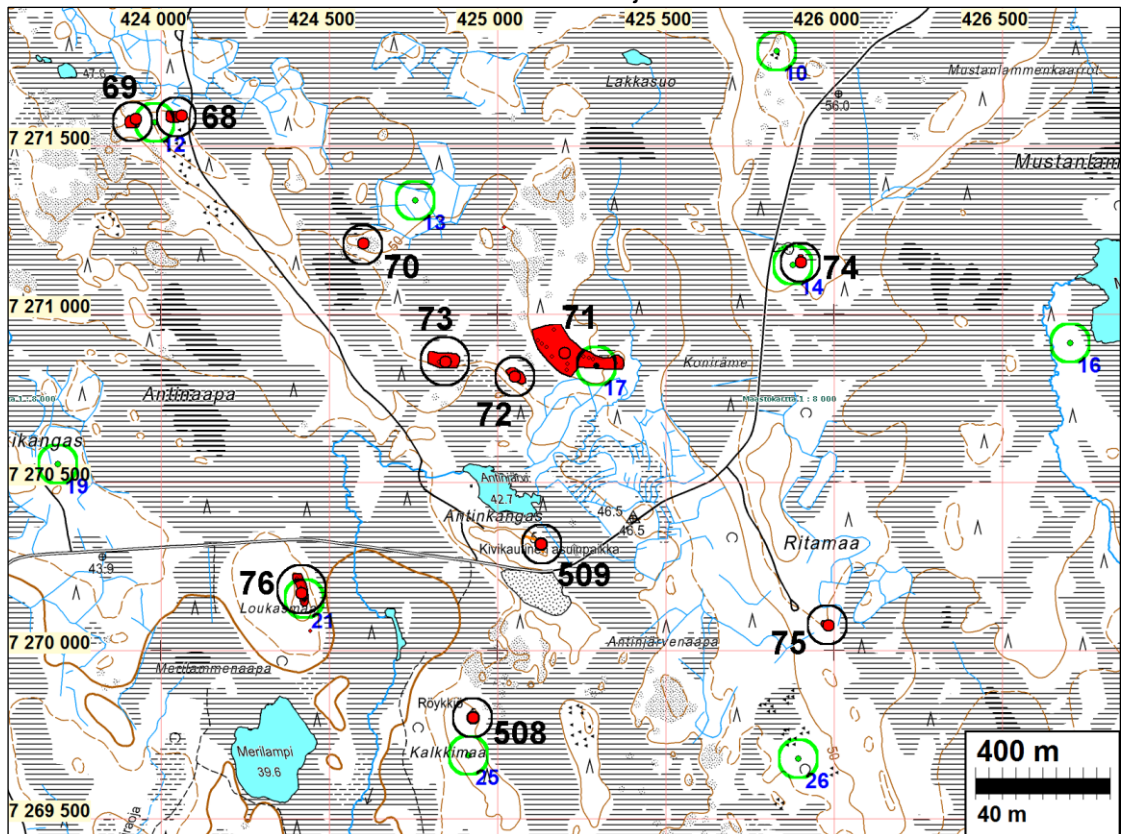
Yleiskartat



Suunnitellut voimalapaikat vihreällä, muinaisjäännökset punaisella. Numero viittaa raportin kohteeseen



Suunnitellut voimalapaikat vihreällä, muinaisjäännökset punaisella. Numero viittaa raportin kohteeseen. Alla erikseen Antinkankaan seudun muinaisjäännösalue:



Muinaisjännökset**II 68 ANTINAAPA 1**

Mjtnnus:

Rauh.lk: 2

Ajoitus: kivikautinen

Laji: asuinpaikka

Koordin: N: 7271 589 E: 424 061 Z: 53 ±1 m

X: 7274 321 Y: 2562 771

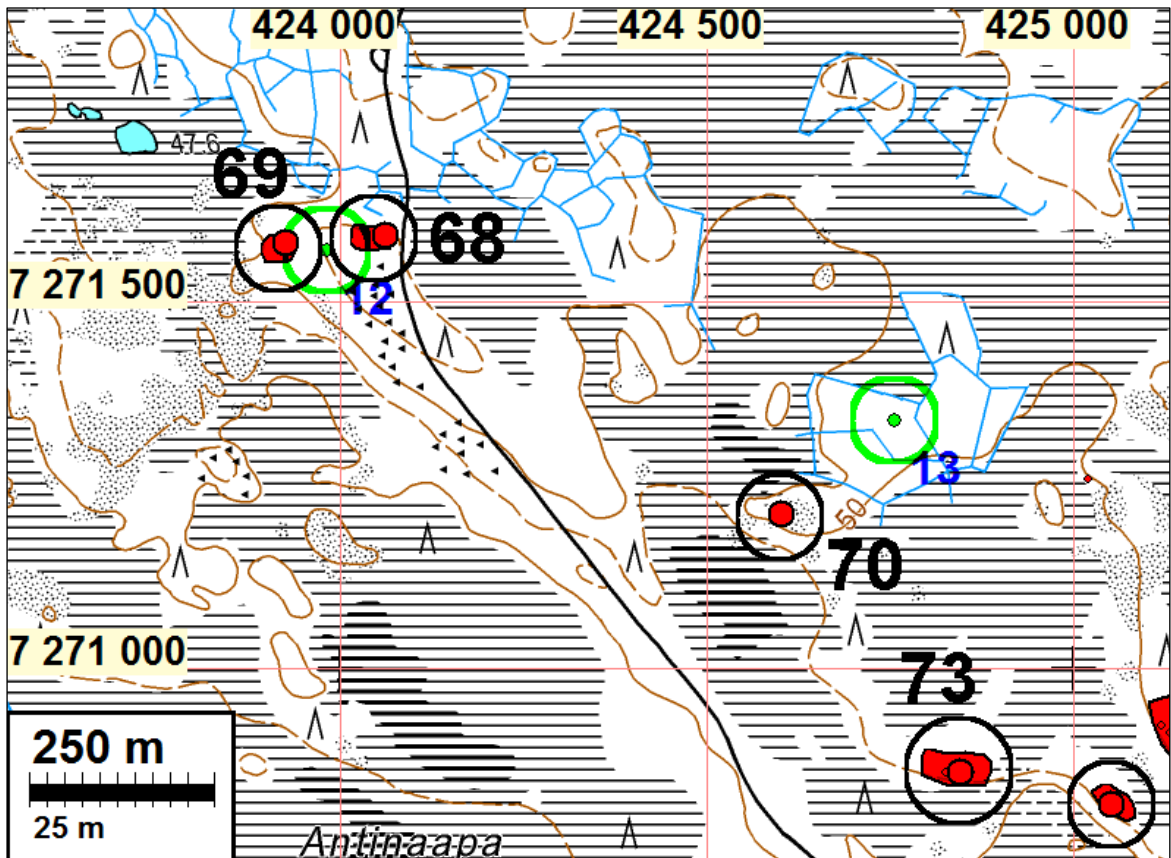
P: 7274 632 I: 3424 203

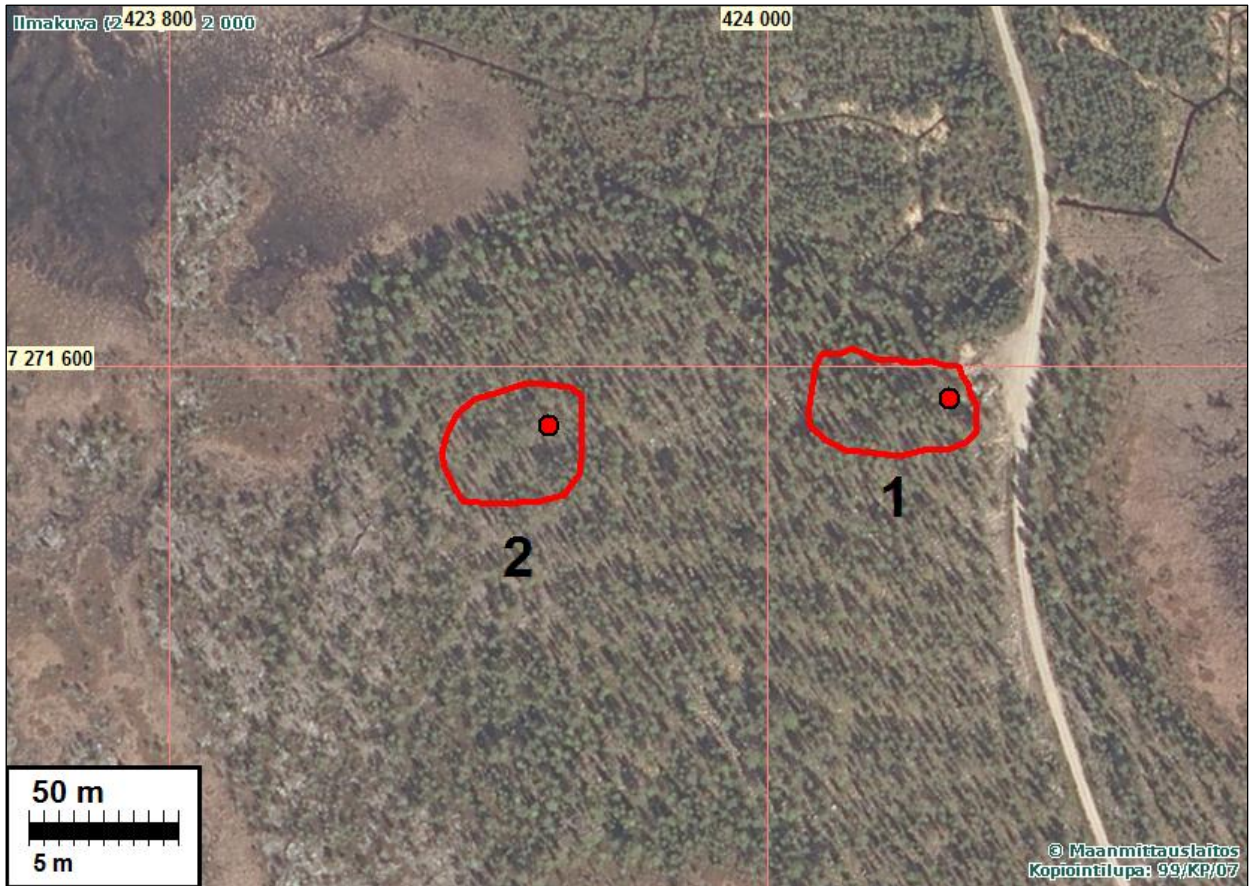
Tutkijat: Jussila & Rostedt 2011 inventointi

Löydöt: KM _____, 4 kpl, kvartsi-iskoksia, Jussila & al 2011, koekuopista.
:2, 2 kpl, palanutta luuta, muutama pieni fragmentti.

Sijainti: Paikka sijaitsee Kuivaniemen kirkosta 8,11 km itä-kaakkoon.

Huomiot: Paikalla on matala kiviroykkiö, osin sammalpeitteinen, halk .n 4 m. Röykkiö sijaitsee Harjanteen pohjoispään koillisreunalla, harjanteen korkeimmalla kohdalla. Harjanteen itäpuolella on metsätien levike ja sen reunalta on harjannetta kaivettu pois. Röykkiön länsipuolelle 10 ja 20 m etäisyydelle tehdyistä koekuopissa havaittiin palanutta luuta hyvin pieninä murusina sekä kvartsi-iskoksia ja selvä kulttuurikerros heti ohuen podsolin alla. Paikalla on asuinpaikka ja röykkiö liittyy siihen. Asuinpaikka on tasanteella jonka pohjoispuolella jyrkkä törmä suohon, itäpuolelle em. tieleikkaus, muihin suuntiin rinne laskee loivasti.





Röykkiöt punaisen pallon kohdalla



Matala kivröykkiö harjanteen laella, pohjoistörmän reunamilla. Pohjoiseen



Röykkiö, koilliseen.

Ks. kansikuva.

II 69 ANTINAAPA 2

Mjtunnus:

Rauh.lk: 2

Ajoitus: kivikautinen

Laji: asuinpaikka

Koordin: N: 7271 580 E: 423 927 Z: 50 ±1 m

X: 7274 306 Y: 2562 638

P: 7274 623 I: 3424 069

Tutkijat: Jussila & Rostedt 2011 inventointi

Löydöt: KM:1, 18 kpl, palanutta luuta, Jussila & al 2011, koekuopasta.

Sijainti: Paikka sijaitsee Kuivaniemen kirkosta 7 km itä-kaakkoon.

Huomiot: Harjanteen pohjoispäässä, harjanteen länsireunalla on matala sammalpeitteinen kiviröykkiö, soikea ja kooltaan n. 3 x 2 m. Röykkiön länsipuolella on loivasti länteen laskeva tasanne johon tehdyissä koekuopissa oli runsaasti palanutta luuta, palaneita kiviä. Löytökoekuopat n. 10 -20 etäisyydellä röykkiöstä. Röykkiön ympärille ja lähialueelle tehtiin runsaasti koekuoppia, mutta vain sen länsipuolelta löytöjä. Paikalla on asuinpaikka, ehjä ja kajoamaton.

Kartta s. 6, ilmakuva s. 7



Edustalla matala röykkiö, en takana vas. tasanteella asuinpaikka



Asuinpaikkaa, taaempänä rinteessä röykkiö, itään. Alla röykkiö pohjoiseen.



II 70 ANTINJÄRVI 1

Mjtnnus:

Rauh.lk: 2

Ajoitus: kivikautinen

Laji: röykkiö

Koordin: N: 7271 211 E: 424 603 Z: 50 ±1 m

X: 7273 970 Y: 2563 331

P: 7274 254 I: 3424 745

Tutkijat: Jussila & Rostedt 2011 inventointi

Sijainti: Paikka sijaitsee Kuivaniemen kirkosta 8,75 km itä-kaakkoon, Antinjärven pohjoisluoteispuolella 740 m, suon keskellä olevalla kallioisella matalalla harjanteella.

Huomiot: Paikalla on suonlaidassa, kalliopohjalla kivikasa (n. 2 x 3 m) joka vaikuttaa lapinrauniolta. Kivet ovat melko isoja, mutta sijainti ja muoto sopivat. Ei voida täysin sulkea pois sitä mahdollisuutta että kyseessä olisi muinainen, jäiden kasaama luontainen kivirakenne, todennäköisemmin kuitenkin ihmistekoinen.

Kartta s. 6 ja 12.





Röykkiö

II 71 ANTINJÄRVI 2

Mjtunnus:

Rauh.lk: 2

Ajoitus: kivikautinen

Laji: asuinpaikka: asumuspainanne

Koordin: N: 7270 884 E: 425 200 Z: 52 ±1 m

X: 7273 672 Y: 2563 943

P: 7273 927 I: 3425 342

Tutkijat: Jussila & Rostedt 2011 inventointi

Sijainti: Paikka sijaitsee Kuivaniemen kirkosta 9,4 km itä-kaakkoon, Antinjärven pohjoiskoillispuolella 350 m (lounaisreuna) olevalla laakealla hiekkamaaperäisellä harjanteella.

Huomiot: Paikalla on laaja kivikautinen asuinpaikka jossa havaittiin 12 mahdollista asumuspainannetta. Muutama painanteeseen tehtiin koekuoppa ja niissä havaittiin palanutta luuta. Osa painanteista on varsin selkeitä mutta jotkut saattavat olla luontaisia, rantavallin taakse muodostuneita - tosin yhdestä sellaisesta tuli koekuopasta luuta. Aluetta syytä pitää kuitenkin kokonaisuudessaan muinaisjäänneksenä tässä vaiheessa, vaikka osa mahdollisista asumuspainanteista voikin olla luontaisia.

1, N 7270881 E 425201, PAINANNE 5X12 M+VALLITAUKKO SW

2, N 7270953 E 425167, PAINANNE 5X8 M+VALLIT

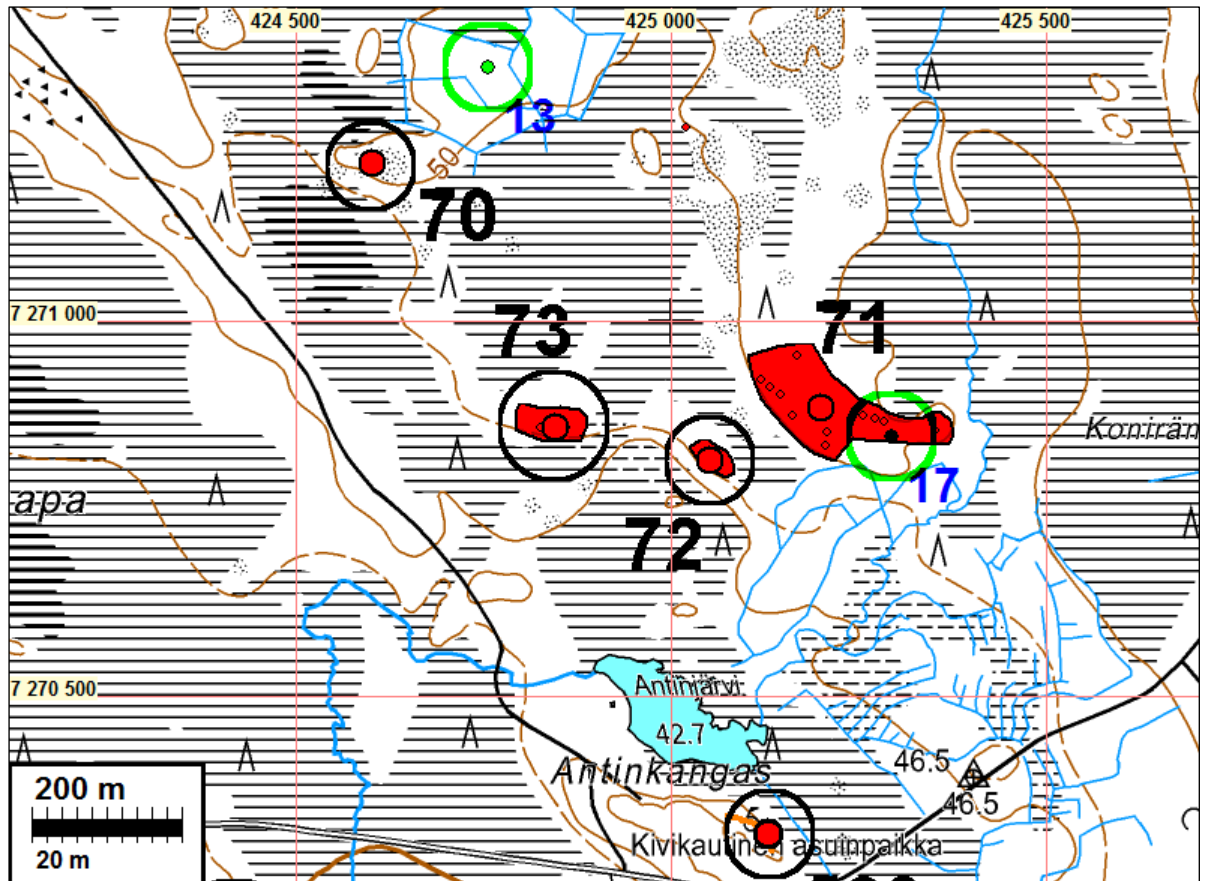
3, N 7270912 E 425132, PAINANNE 5X12 M+vallit

4, N 7270901 E 425146, PAINANNE 5X7 M+vallitaukko sw

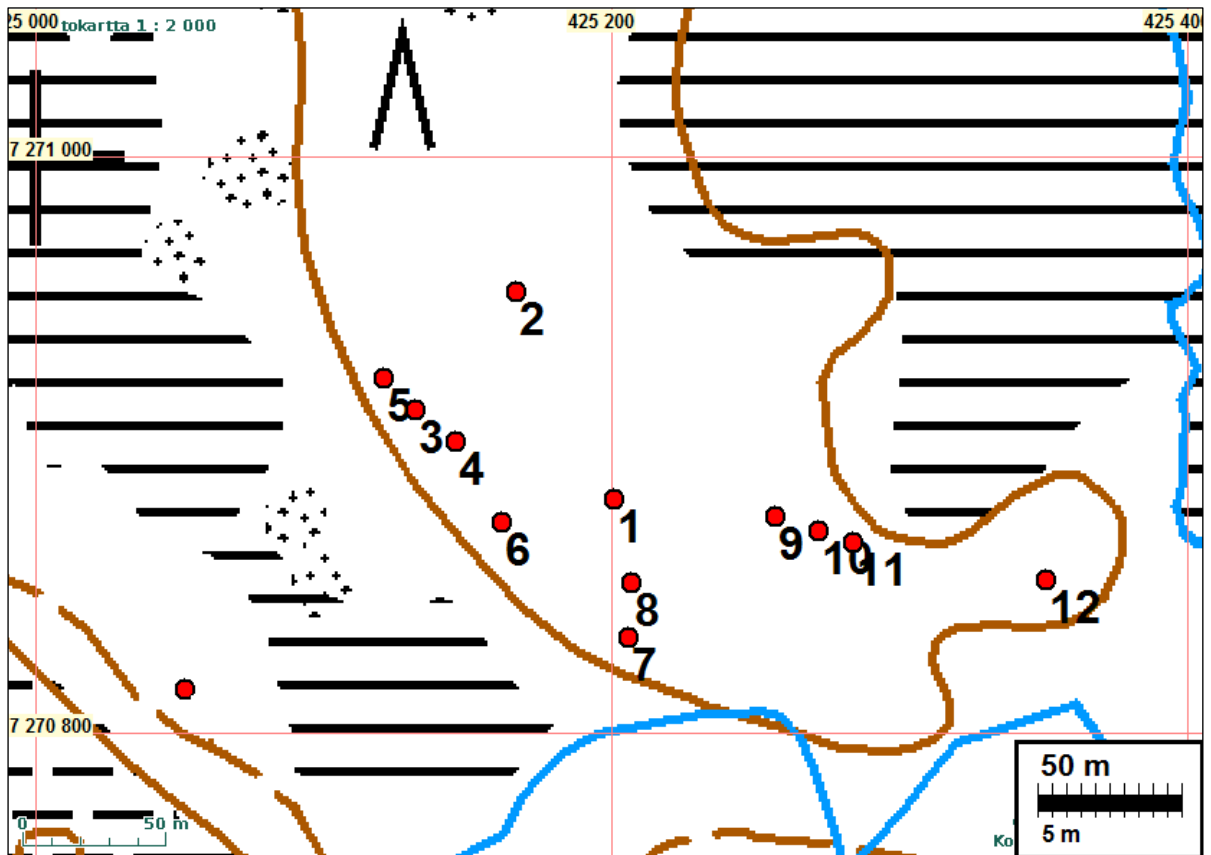
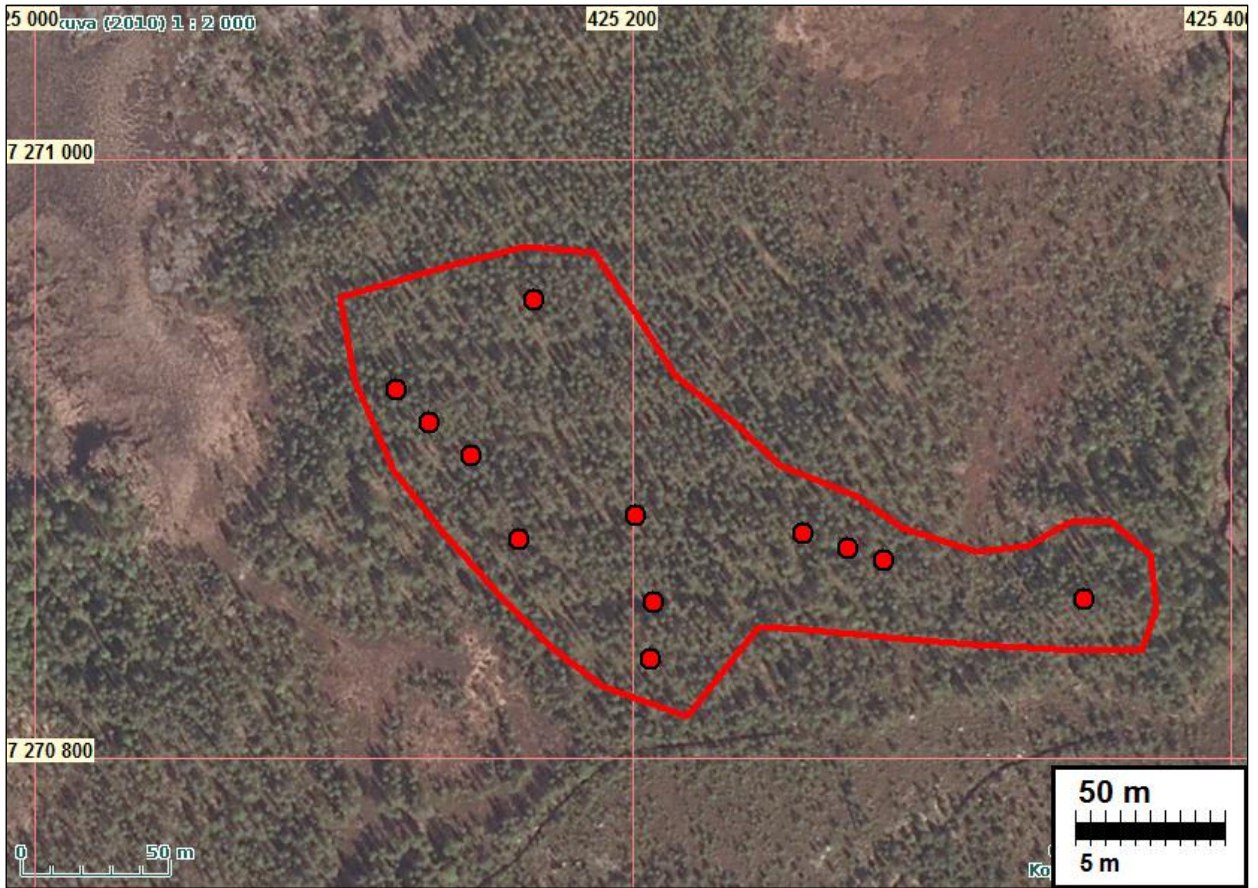
5, N 7270923 E 425121, PAINANNE 5X8 M+vallit

6, N 7270873 E 425162, PAINANNE 6X5 M+vallitaukko sw

- 7, N 7270833 E 425206, PAINANNE 12X5 M+vallitaukotlyhyissä päissä
 8, N 7270852 E 425207, Painanne
 9, N 7270875 E 425257, PAINANNE 12X5 M+vallit
 10, N 7270870 E 425272, PAINANNE 12X5 M+vallitaukko s
 11, N 7270866 E 425284, PAINANNE 5X4 M+vallitaukko s
 12, N 7270853 E 425351, PAINANNE 4X6 M+vallit
 13, N 7270815 E 425052, PAINANNE 5X10 M+vallit



Painenne nro 1





Painanne nro 4



Painanne nro 11

II 72 ANTINJÄRVI 3

Mjtunnus:

Rauh.lk: 2

Ajoitus: kivikautinen

Laji: asuinpaikka: asumuspainanne

Koordin: N: 7270 815 E: 425 052 Z: 48 ±1 m

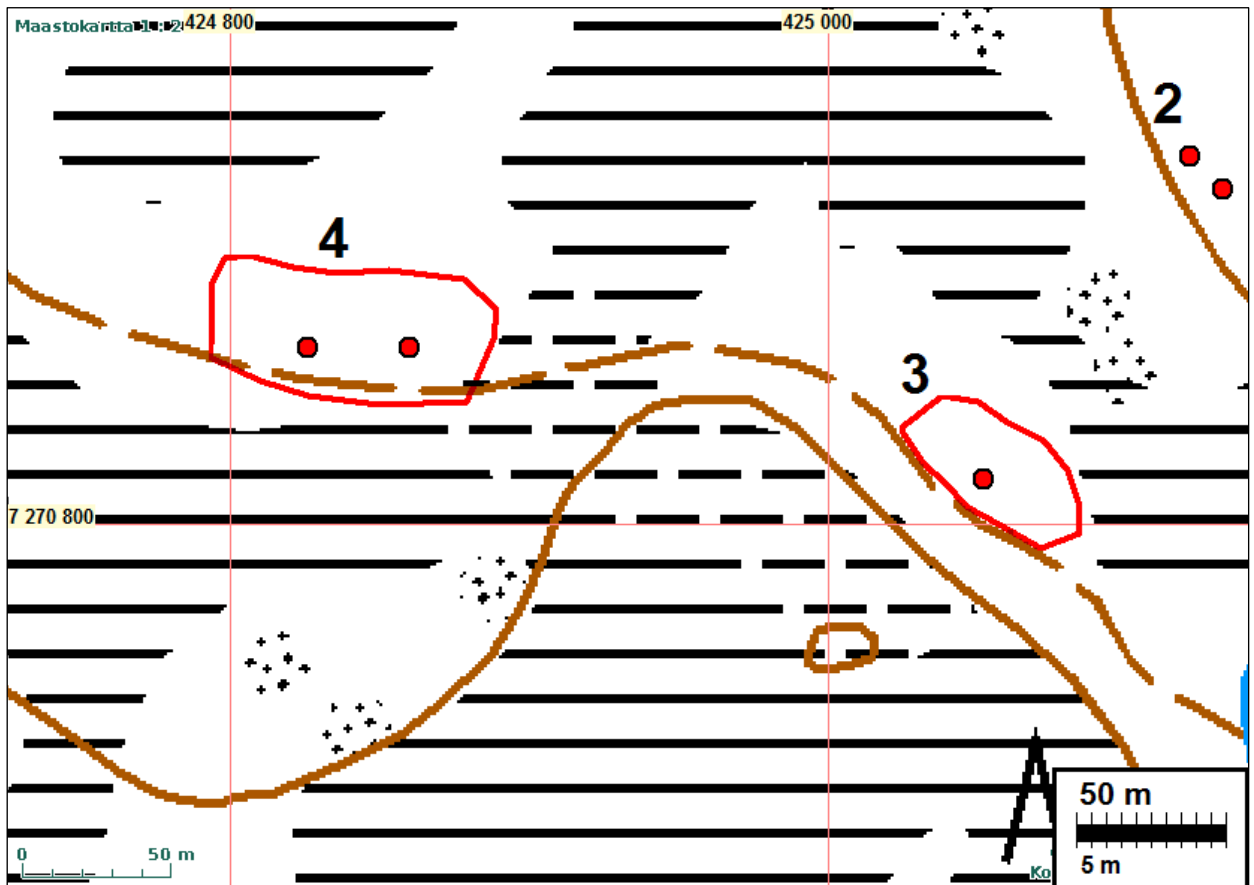
X: 7273 596 Y: 2563 798

P: 7273 858 I: 3425 194

Tutkijat: Jussila & Rostedt 2011 inventointi

- Sijainti:** Paikka sijaitsee Kuivaniemen kirkosta 9,3 km itä-koilliseen, Antinjärven pohjois-koillispuolella 300 m, lounaaseen laskevan muinaisen rantatörmän reunalla, suon ja törmän välisellä tasanteella
- Huomiot:** Paikalla on muinaisen rantatörmän äärellä tasanne, hiekkamaaperä. Paikalla on asumuspainanne, kooltaan 6 x 12 m. Painanteeseen tehdyssä koekuopassa havaittiin kulttuurikerrosta podsolin alla, yksi kvartsi-iskos, sekä palaneita kiviä (muutoin kivetön hiekkamaa).

Kartta s. 12, ilmakekuva s. 16



II 73 ANTINJÄRVI 4

Mjtnnus:

Rauh.lk: 2

Ajoitus: kivikautinen

Laji: asuinpaikka: asumuspainanne

Koordin: N: 7270 859 E: 424 845 Z: 48 ±1 m

X: 7273 630 Y: 2563 589

P: 7273 902 I: 3424 987

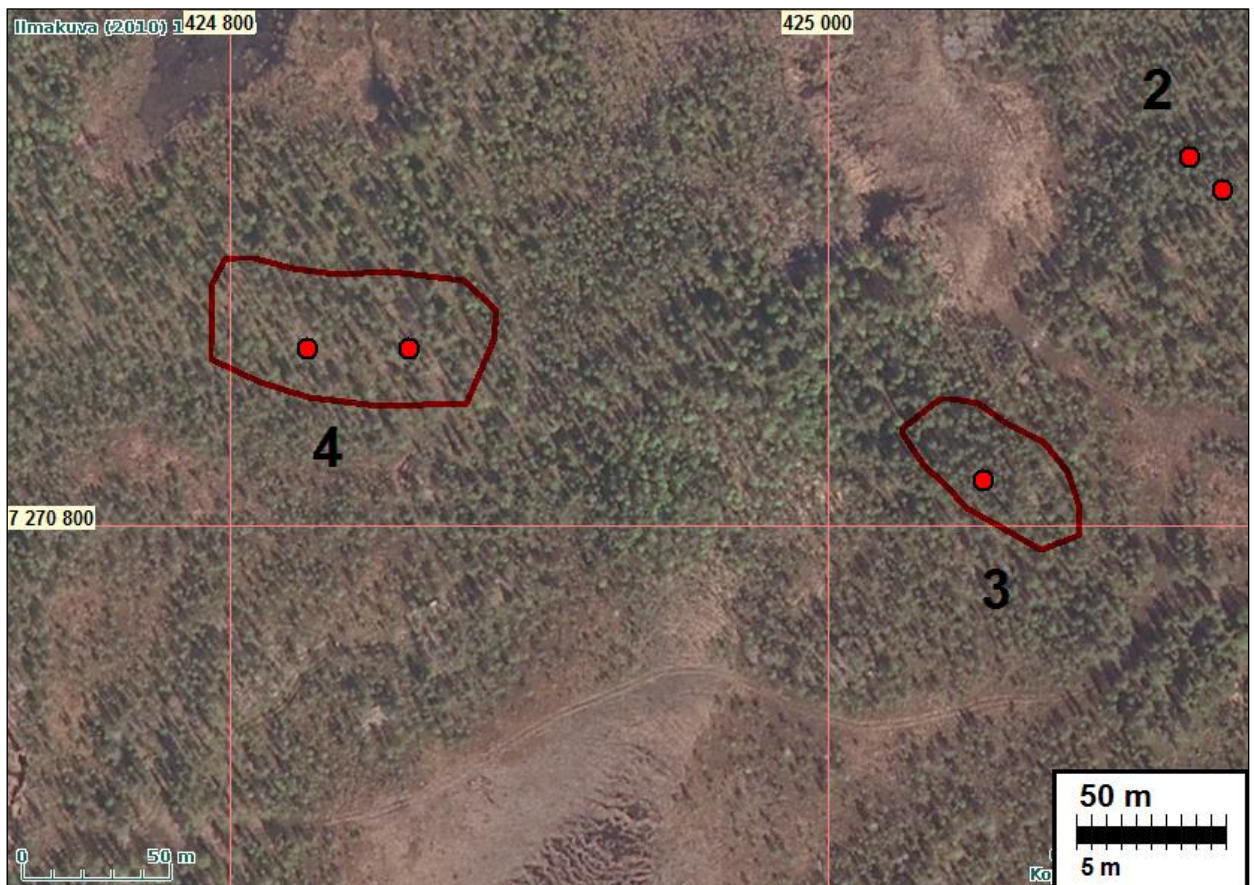
Tutkijat: Jussila & Rostedt 2011 inventointi

Löydöt: KM _____:1, 6 kpl, palanutta luuta, Jussila & al 2011, koekuopasta, läntisestä painanteesta. :2, 3 kpl, palanutta luuta, koekuopasta, itäisestä painanteesta.

Sijainti: Paikka sijaitsee Kuivaniemen kirkosta 9,10 km itään, Antinjärven pohjoispuolella 300 m, loivassa etelään viettävässä rinteessä..

Huomiot: Alueella on loivassa rinteessä muinaisia matalia rantavalleja. Kahdessa paikassa havaittiin asumuspainanteet, jotka erottuivat normaalista vallien takaisesta painannemaastosta. Painanteet: läntisempi: N 7270859 E 424826, 9 x 4 m, koekuopasta palanutta luuta. Itäisempi N 7270859 E 424860, 5 x 7 m, koekuopasta palanutta luuta.

Kartta s. 12 ja 15





Läntistä painannetta, etelään



Läntistä painannetta, itään.



Itäinen painanne.

II 74 MUSTALAMPI W

Mjtnnus:

Rauh.lk: 2

Ajoitus: kivikautinen

Laji: asuinpaikka: asumuspainanne

Koordin: N: 7271 155 E: 425 901 Z: 52 ±1 m

X: 7273 976 Y: 2564 630

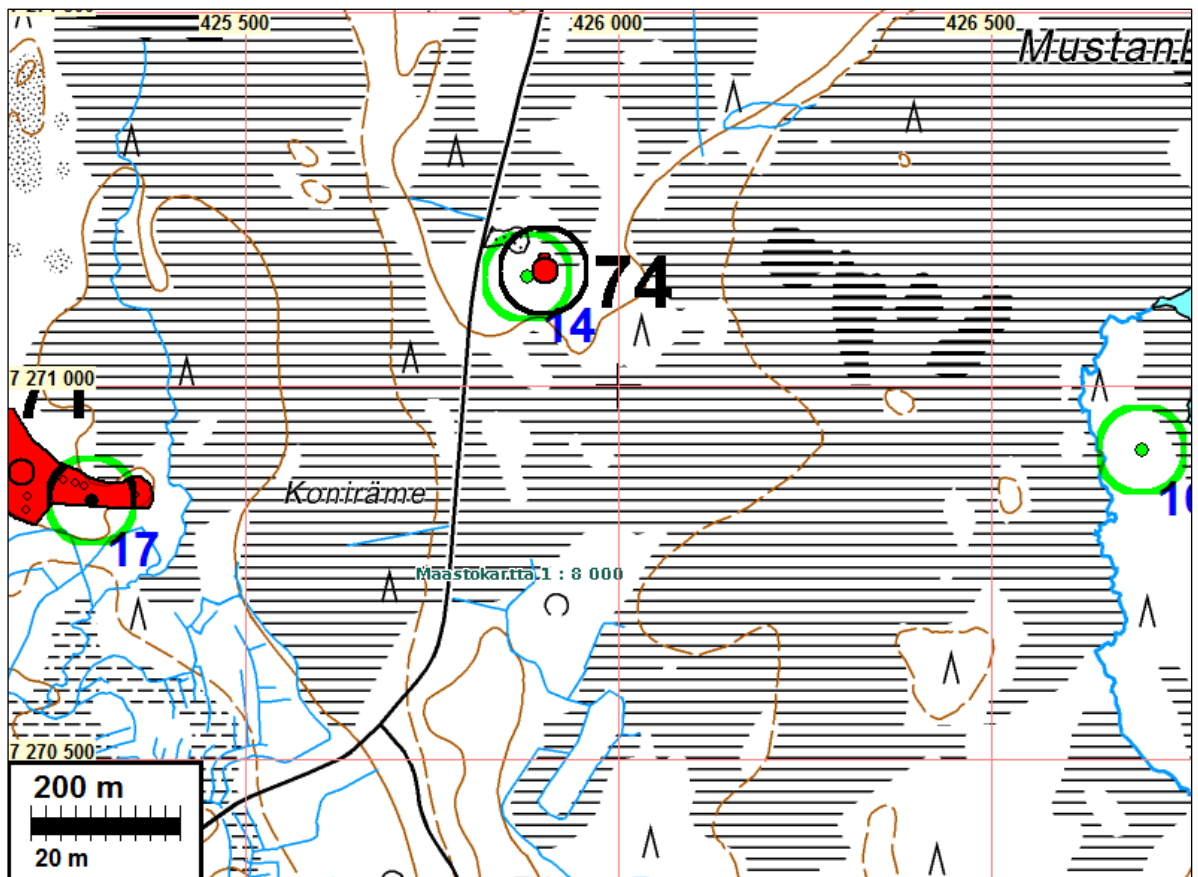
P: 7274 198 I: 3426 043

Tutkijat: Jussila & Rostedt 2011 inventointi

Löydöt: KM _____, 9 kpl, palanutta luuta, Jussila & al 2011, koekuopasta.

Sijainti: Paikka sijaitsee Kuivaniemen kirkosta 10,00 km itäkaakkoon, Mustalammen länsipuolella 840 m ja metsätien itäpuolella 76 m, pienellä hiekkaharjanteella.

Huomiot: Paikalla on matala mutta kumpareinen hiekkakangas, jossa monenlaisia virtausten ja tuulen muodostamia pieniä harjanteita ja kumpareita. Yhden hieman muita korkeamman harjanteen eteläpäässä on laakea ja matala painanne, kooltaan n. 10 x 8 m ja se kattaa koko harjanteen kärjen alueen. Parista koekuopasta tuli esiin palaneita kiviä ja palanutta luuta.





Painanne, etelään.



II 75 RITAMAA

Mjtunnus:

Rauh.lk: 2

Ajoitus: kivikautinen

Laji: asuinpaikka: asumuspainanne

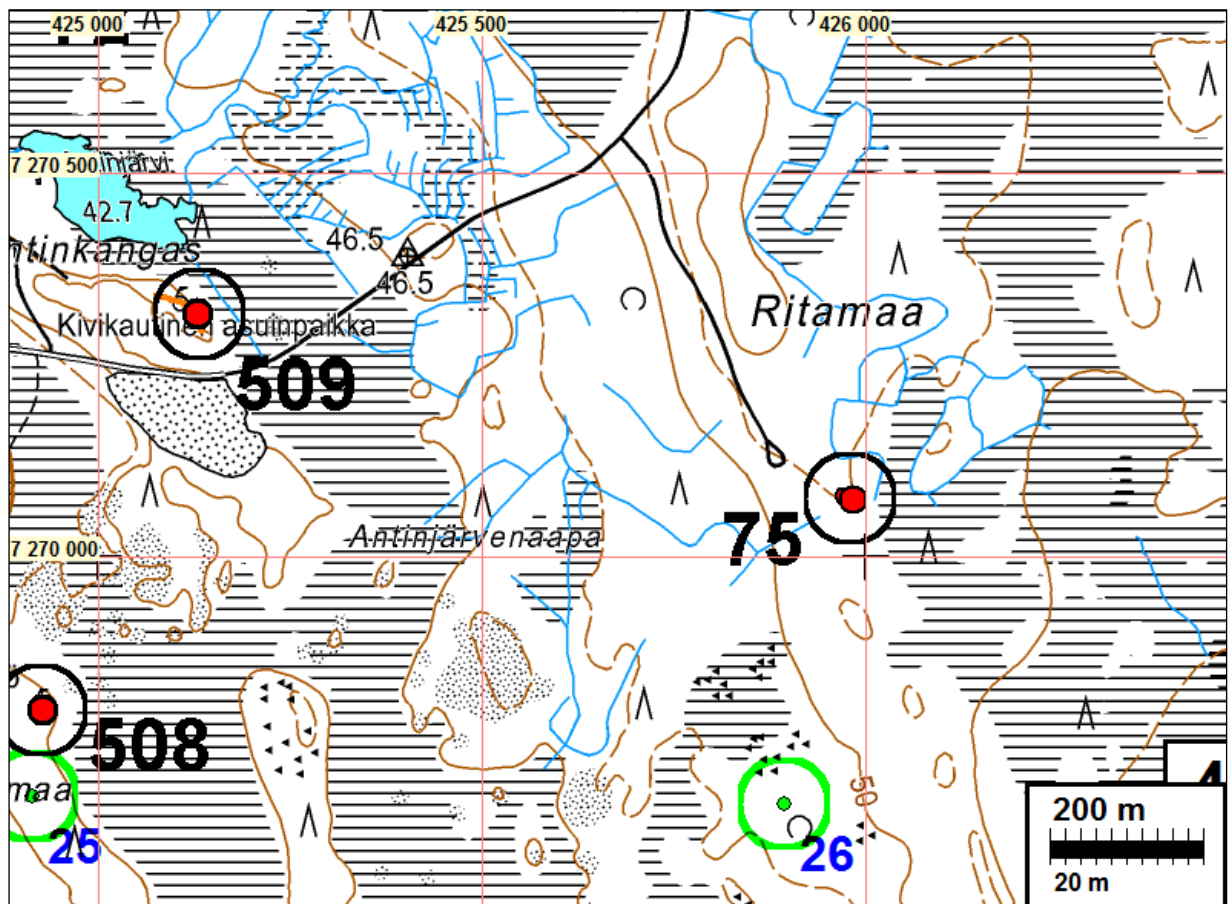
Koordin: N: 7270 074 E: 425 984 Z: 52 ±1 m
 X: 7272 899 Y: 2564 764
 P: 7273 116 I: 3426 126

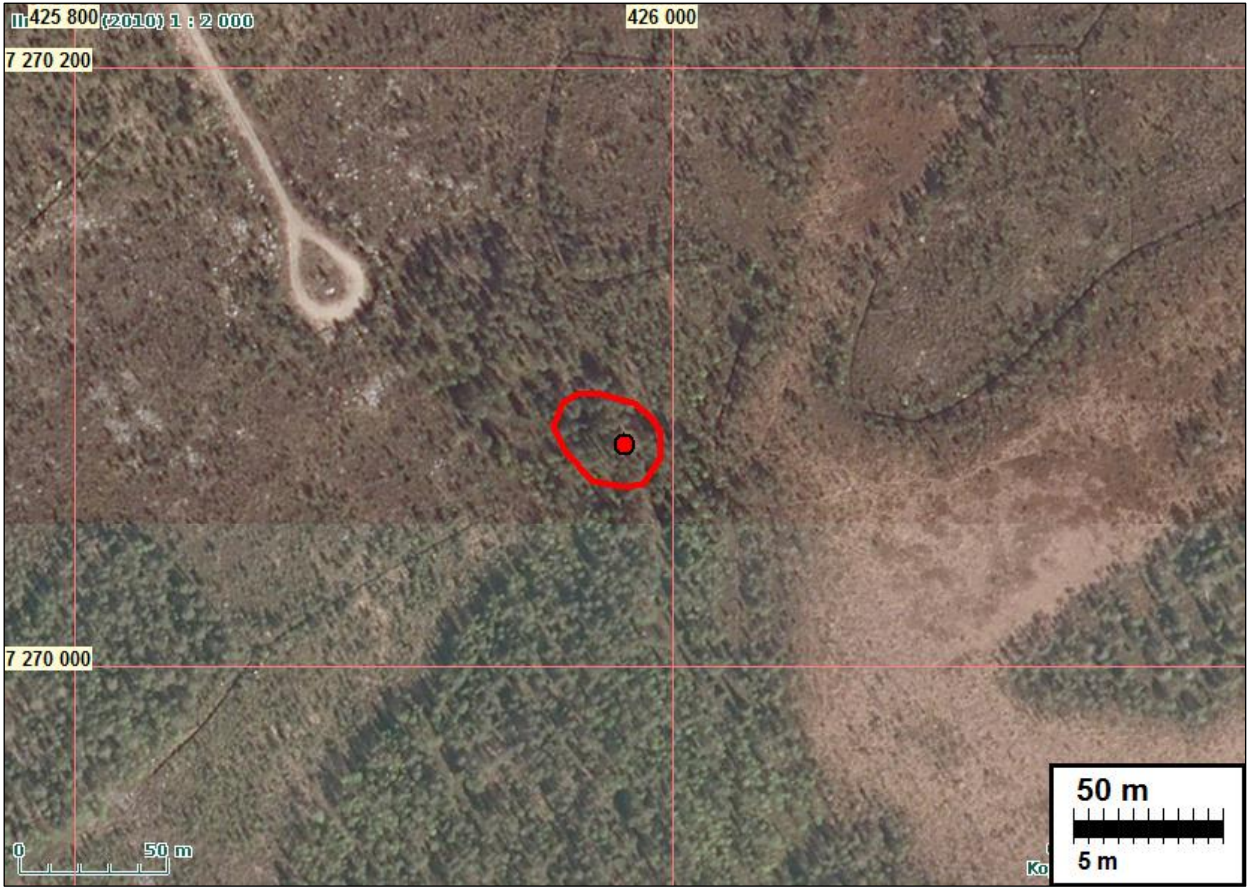
Tutkijat: Jussila & Rostedt 2011 inventointi

Löydöt: KM _____, 2 kpl, kvartsi-iskoksia, Jussila & al 2011, koekuopasta.

Sijainti: Paikka sijaitsee Kuivaniemen kirkosta 10,4 km itä-kaakkoon, Mustajärvestä 1160 m lounaaseen ja Antinjärvestä 920 m kaakkoon, metsätien eteläpään lenkistä 100 m kaakkoon, laakean mäen laen kaakkoisreunalla.

Huomiot: Paikalla on vallillinen asumuspainanne jossa vallissa aukko pienempään painanteeseen. Painanne on hiekkamoreenimaassa, kohtalaisen kivikkoisessa kankaassa ja se muistuttaa hieman matalaa tervahautaa. Koekuopassa ei hiiltä tai nokea mutta podsolin alla palaneita kiviä hyvin pieniä luun muruja sekä pari kvartsi-iskosta. Maaperä koekuopan kohdalla hieman karkeampaa hiekkaa. Paikalla on matalan muinaisen kaakkoon kurottuvan niemen kärki.





II 76 LOUKASMAA

Mjtnnus:

Rauh.lk: 2

Ajoitus: kivikautinen

Laji: asuinpaikka: asumuspainanne

Koordin: N: 7270 170 E: 424 418 Z: 45 ±1 m

X: 7272 920 Y: 2563 196

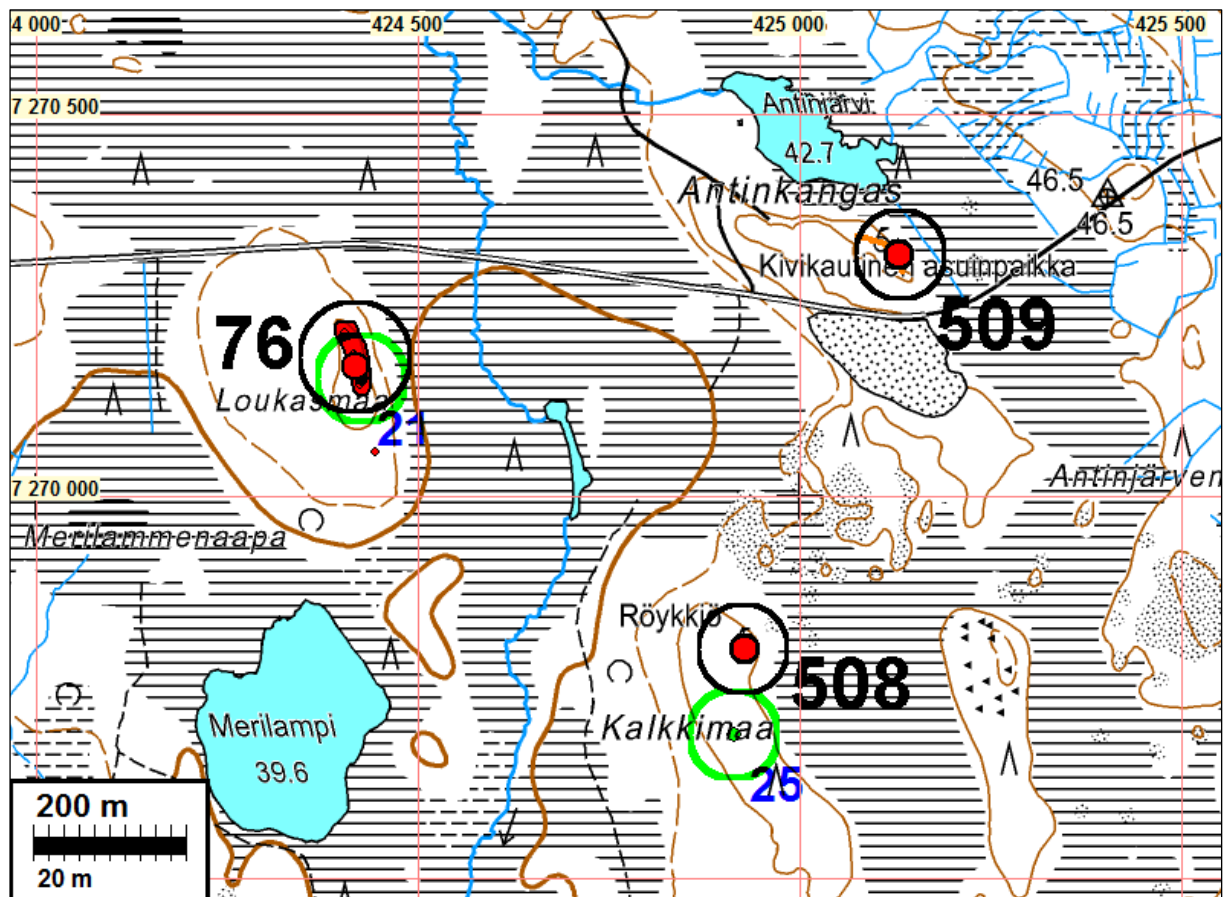
P: 7273 212 I: 3424 560

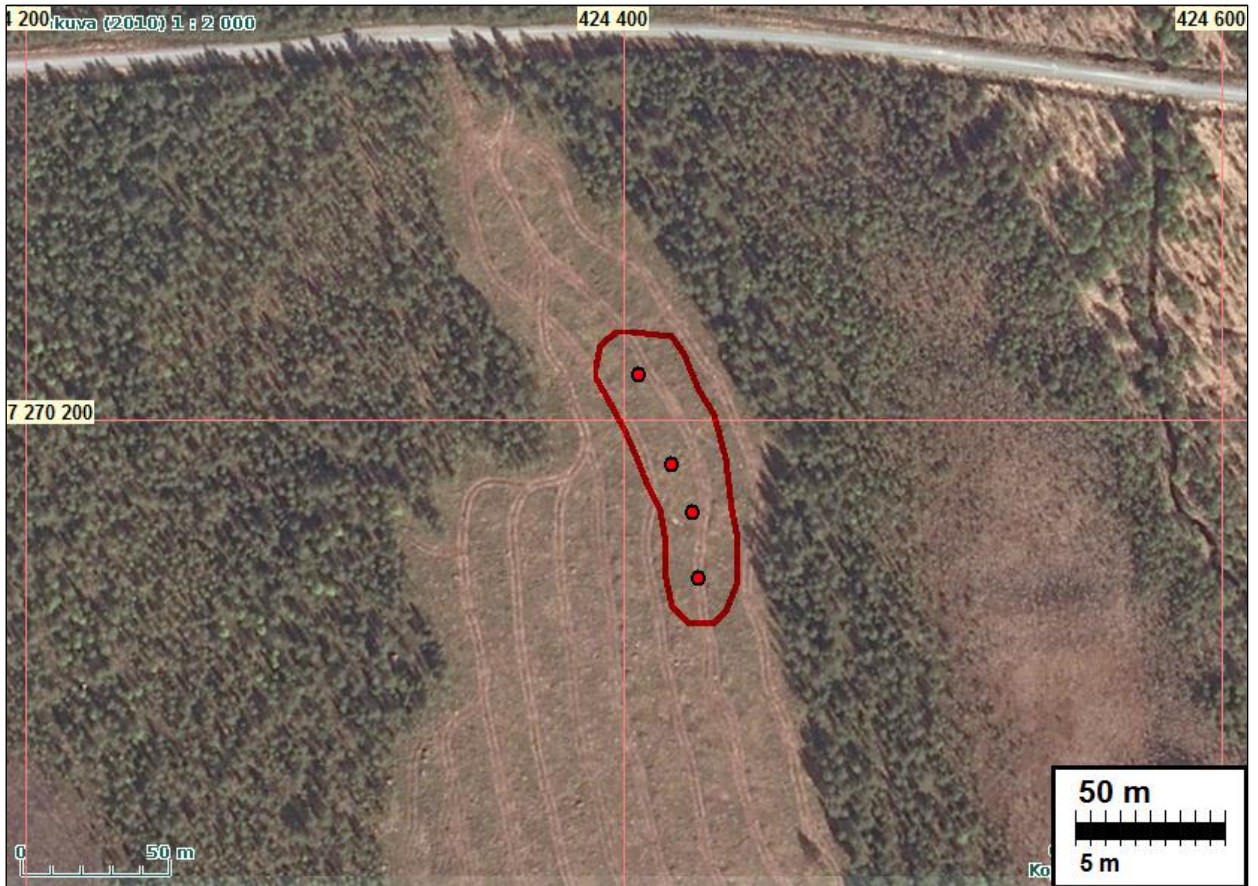
Tutkijat: Jussila & Rostedt 2011 inventointi

Löydöt: KM _____:1, 8 kpl, kvartsi-iskoksia, Jussila & al 2011.
:2, 4 kpl, palanutta luuta.

Sijainti: Paikka sijaitsee Kuivaniemen kirkosta 9 km itä-kaakkoon, metsätien eteläpuolella, Merilammen pohjoispuolella.

Huomiot: Paikalla on laakea etelä-pohjoissuuntainen harjanne jonka laelta löytöjä metsänlaikutusvaoista. Myös palaneita kiviä keskittyminä. Rajaus löytöjen levinnän perusteella





Asuinpaikkaa
Harjanteen laella
Yllä etelään,
Alla pohjoiseen

II 508 KALKKIMAA

Mjtnunnus: 1000000004

Rauh.lk: 2

Ajoitus: varhaismetallikautinen

Laji: tunnistamaton: rökkiö

Koordi: N: 7269 800 E: 424 928 Z: 45

X: 7272 575 Y: 2563 723

P: 7272 842 I: 3425 070

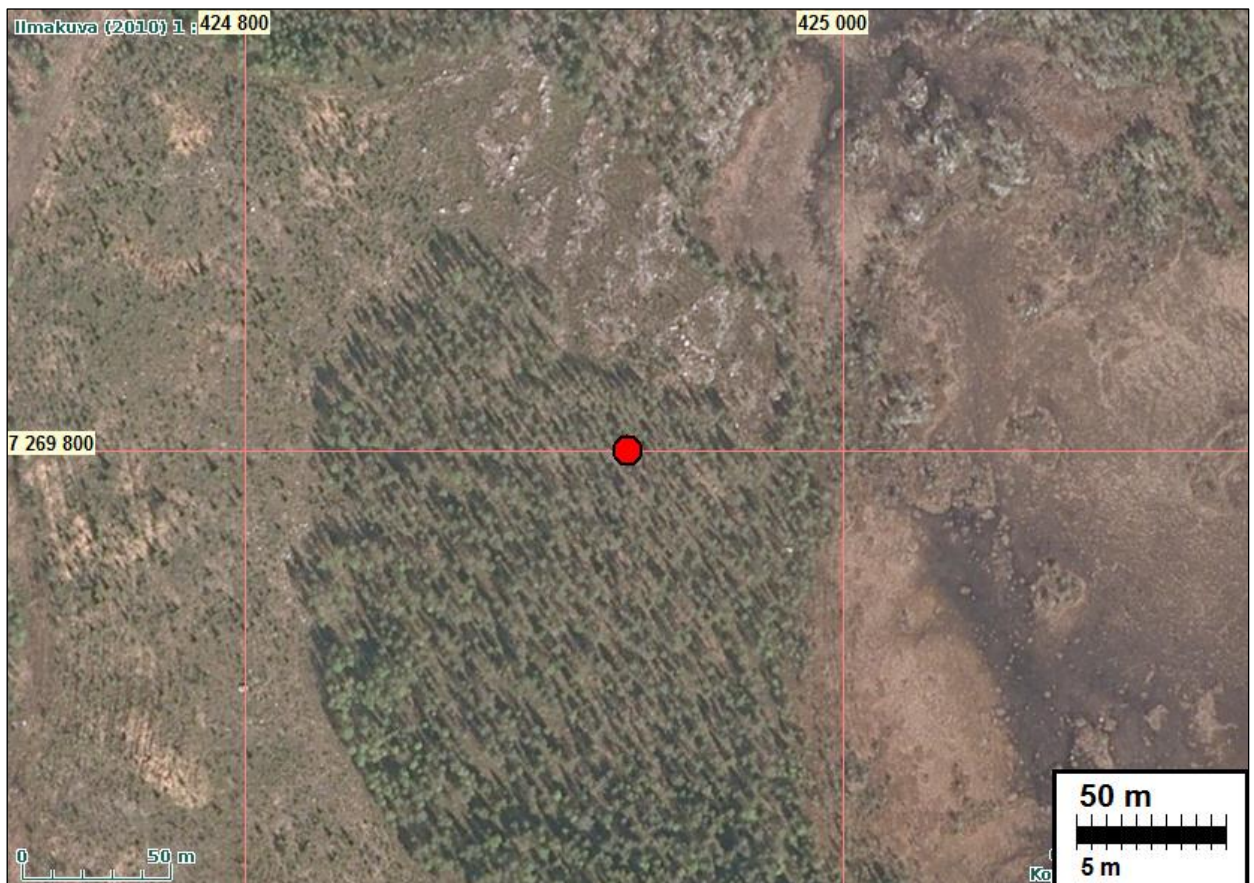
Tutkijat: Markku Mäki vuoti 1992 inventointi, Jussila & Rostedt 2011 inventointi

Sijainti: Paikka sijaitsee Kuivaniemen kirkosta 9,60 km kaakkoon.

Huomiot: Muinaisjäännösrekisteri: Kuivaniemen kirkosta n. 9,5 km itäkaakkoon, Merilammesta n. 0,5 km itään, Antinojan itäpuolisen kankaan itäreunalla. Suon reunasta n. 50 m päässä on kivistä koottu rökkiö, jonka halkaisija on n. 7 m ja korkeus n. 90 - 100 cm. Rökkiön keskellä on matala kuopanne. Kohde Kuivaniemi 31.

Jussila & al 2011: rökkiö ennallaan. Laakea harjanne jossa kauempana avokalliota ja vähäkivistä hiekkamaata rökkiön ympärillä. Alueelle tehtiin joitain koe-kuoppia mutta merkkejä mahdollisesta asuinpaikasta ei saatu. Sopivaa maastoa sellaiselle rökkiön vieressä olisi. Kauempana maasto kivikkoista.

Kartta s. 22





II 509 ANTINKANGAS

Mjtunnus: 1000000005
Rauh.lk: 2

Ajoitus: kivikautinen
Laji: asuinpaikka

Koordin: N: 7270 316 E: 425 130 Z: 45
X: 7273 100 Y: 2563 900
P: 7273 358 I: 3425 272

Tutkijat: Mäkivuoti 1992 inventointi

Sijainti: Paikka sijaitsee Kuivaniemen kirkosta 9,57 km itään.
Huomiot: Muinaisjäännösrekisteri: Kuivaniemen kirkosta n. 9,5 km itäkaakkoon, Merilammesta 800 - 900 m koilliseen, Antinojan Antinjärven eteläpuolella. Kankaan itäreunalla metsäautotien pohjoispuolelta hiekkakuopan reunalta on tavattu kvartsia ja palanutta kiveä. Järven etelä rannalla on muutama epämääräinen laakea painanne. Kohde Kuivaniemi 32. Löydöt: KM 27436:1-2.

Jussila & al. 2011: Paikalla hiekkaharjun rippeet. Koordinaattien ilmoittamassa kohdassa hiekkakuoppaa laajennettu. Uusi hiekkakuoppa vaikuttaa hyvin tuoreelta, vasta kaivetulta. Vanhan kuopan länsireuna olisi ollut annetusta koordinaatista 25 m länteen. On ilmeistä että v. 1992 kartalta mitattu koordinaatti olisi siis hiekan liian idässä. Uuden kuopan reunoilla emme havainneet mitään merkkejä esihistoriasta. On todennäköistä että v. 1992 havaittu asuinpaikka on tuhoutunut.

Uuden hiekkakuopan itä- ja pohjoispuolella on tasanne jonka reunan törmä sitten laskee suohon ja pohjoisessa soisen järven rantaan. Tasanne olisi oivaa kivikautisen asuinpaikan maastoa. Kivetöntä hiekkamaata. Emme nyt tehneet siihen koekuoppia koska tutkimuslupaa ei ollut ja muinaisjäännöksen koordinaatti kuitenkin osoitti tasanteelle. Muutamasta avoimesta laikusta mitään ei havaittu. Emme havainneet painanteita tms. tasanteella. Tasanteen puusto on hiljattain hakattu ja on mahdollista että hiekanotto jatkuu hakatulle alueelle.

Kartta s. 22.



Uuden hiekkakuopan raja ruskealla (n. ± 5 m tarkkuus), Mj-rekisterissä oleva koordinaattipiste punaisella – oletettavasti löytöpaikka vanhan kuopan rajalla n. 24 m lännempänä.



Kuva koordinaattien osoittamasta kohdasta pohjoiseen.



Kuvattu luoteesta kohti ed. kuvan ottopaikkaa joka taustalla

II 510 SÄYNÄJÄJÄRVI ETELÄINEN

Mjtunnus: 1000000006
Rauh.lk: 2

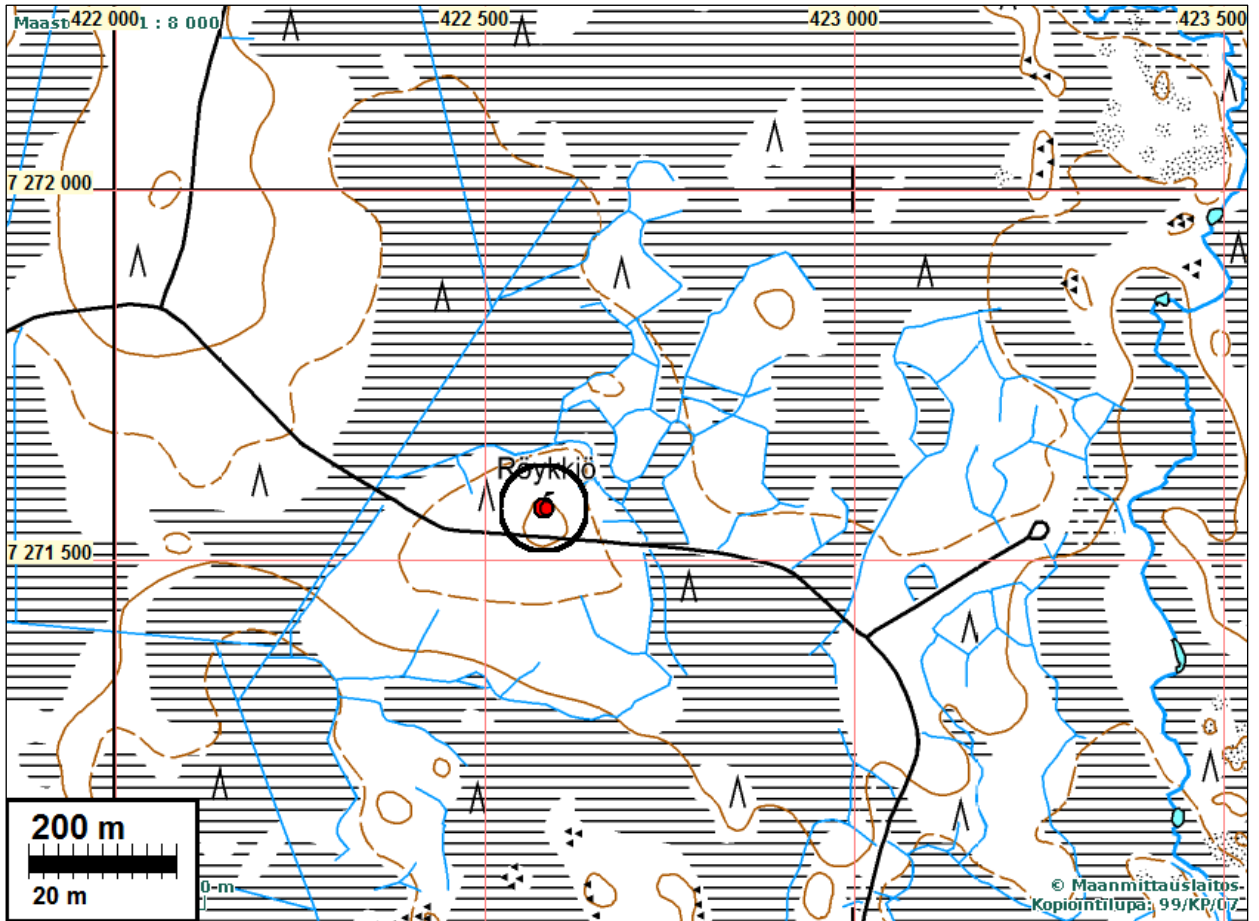
Ajoitus: varhaismetallikautinen
Laji: tunnistamaton: röykkiö

Koordin: N: 7271 571 E: 422 582 Z: 50
X: 7274 233 Y: 2561 294
P: 7274 614 I: 3422 723

Tutkijat: Jari Okkonen 1990 tarkastus, Markku Mäki vuoti 1992 inventointi

Sijainti: Paikka sijaitsee Kuivaniemen kirkosta 6,81 km itään.
Huomiot: Muinaisjäännösrekisteri: Kuivaniemen kirkosta n. 7 km itäkaakkoon, Säynäjäjärvestä n. 1,6 km etelään sijaitsevan kankaan laella. Metsäautotiestä n. 50 m pohjoiseen on soikea röykkiö, jonka ala on n. 6 x 8 m ja korkeus 60 - 70 cm. Röykkiön keskellä on maanpinnan tasalle ulottuva keskuskuoppa. Kohde Kuivaniemi 27.

Jussila & al 2011: Röykkiö ennallaan. Se sijaitsee mäenkumpareen korkeimmalla kohdalla. Keskellä kasvaa iso koivu. Maasto ympärillä kivikkoista moreenia. Ei havaintoja mahd. asuinpaikasta.





II 511 SONNINOTSAMAA

Mjtunnus: 100000007

Rauh.lk: 2

Ajoitus: varhaismetallikautinen
Laji: tunnistamaton: maarakenne

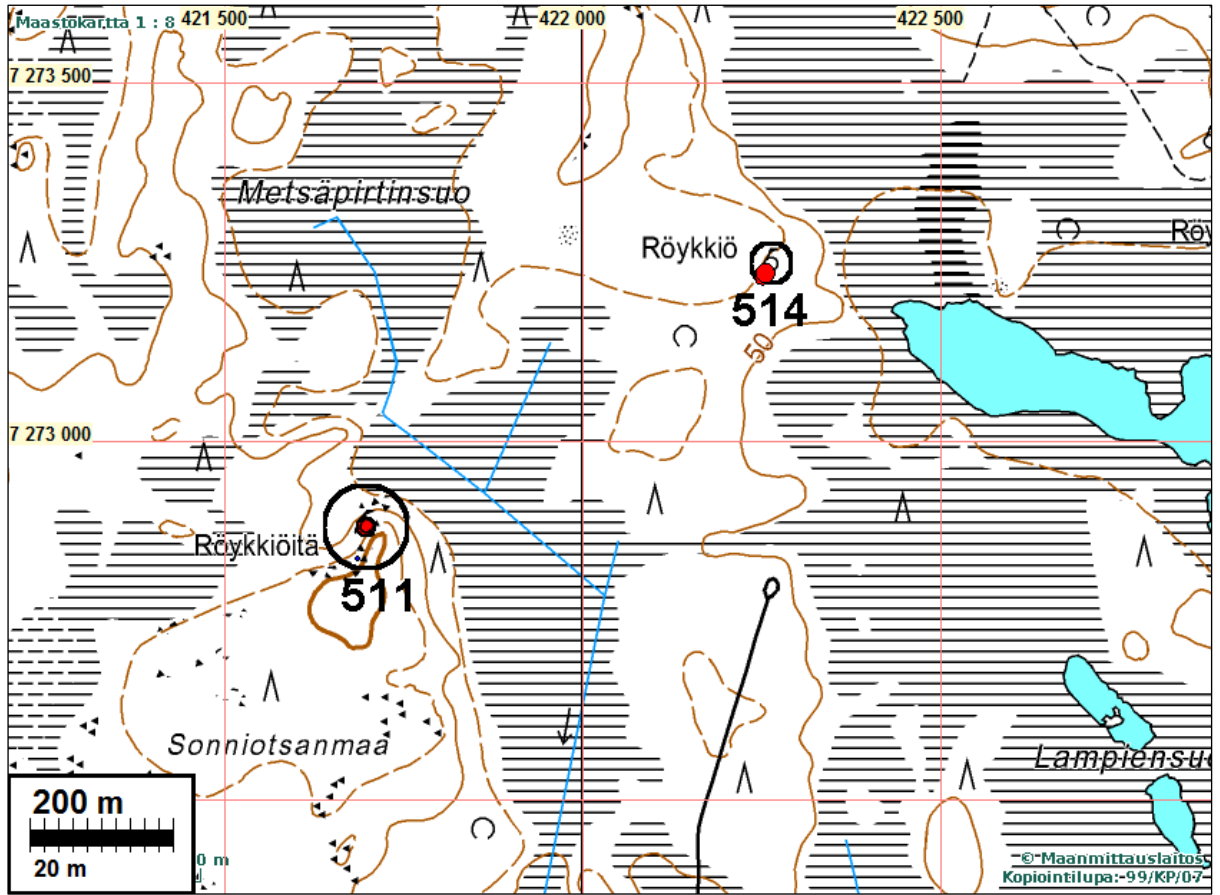
Koordin: N: 7272 880 E: 421 698 Z: 60
X: 7275 499 Y: 2560 349
P: 7275 924 I: 3421 840

Tutkijat: Tuija Wallenius 1989 tarkastus, Jari Okkonen 1990 tarkastus, Markku Mäki vuoti 1992 inventointi

Sijainti: Paikka sijaitsee Kuivaniemen kirkosta 5,48 km itään.

Huomiot: Muinaisjäännösrekisteri: Kuivaniemen kirkosta n. 6 km itäkaakkoon, Säynäjärvestä 700 - 800 m länteen olevalla kankaalla. Kankaan pohjoispään kivikossa on ainakin 9 erilaista rakennetta: 5 keskuskuopallista röykkiötä (halkaisijat n. 3,5 - 7 m, korkeus 40 - 80 cm), 2 asuinpaikkavallia (4,5 x 6 - 6 x 10 m) ja 2 matalaa kivi-kehää (halkaisija 3,5 - 4 m).

Paikka ei tarkastettu inventoinnissa 2011



II 512 SÄYNÄJÄJÄRVI LAUKKUOJA

Mjtunnus: 1000000008

Rauh.lk: 2

Ajoitus: varhaismetallikautinen

Laji: tunnistamaton: rökkiö

Koordin: N: 7273 281 E: 423 022 Z: 50

X: 7275 963 Y: 2561 652

P: 7276 325 I: 3423 163

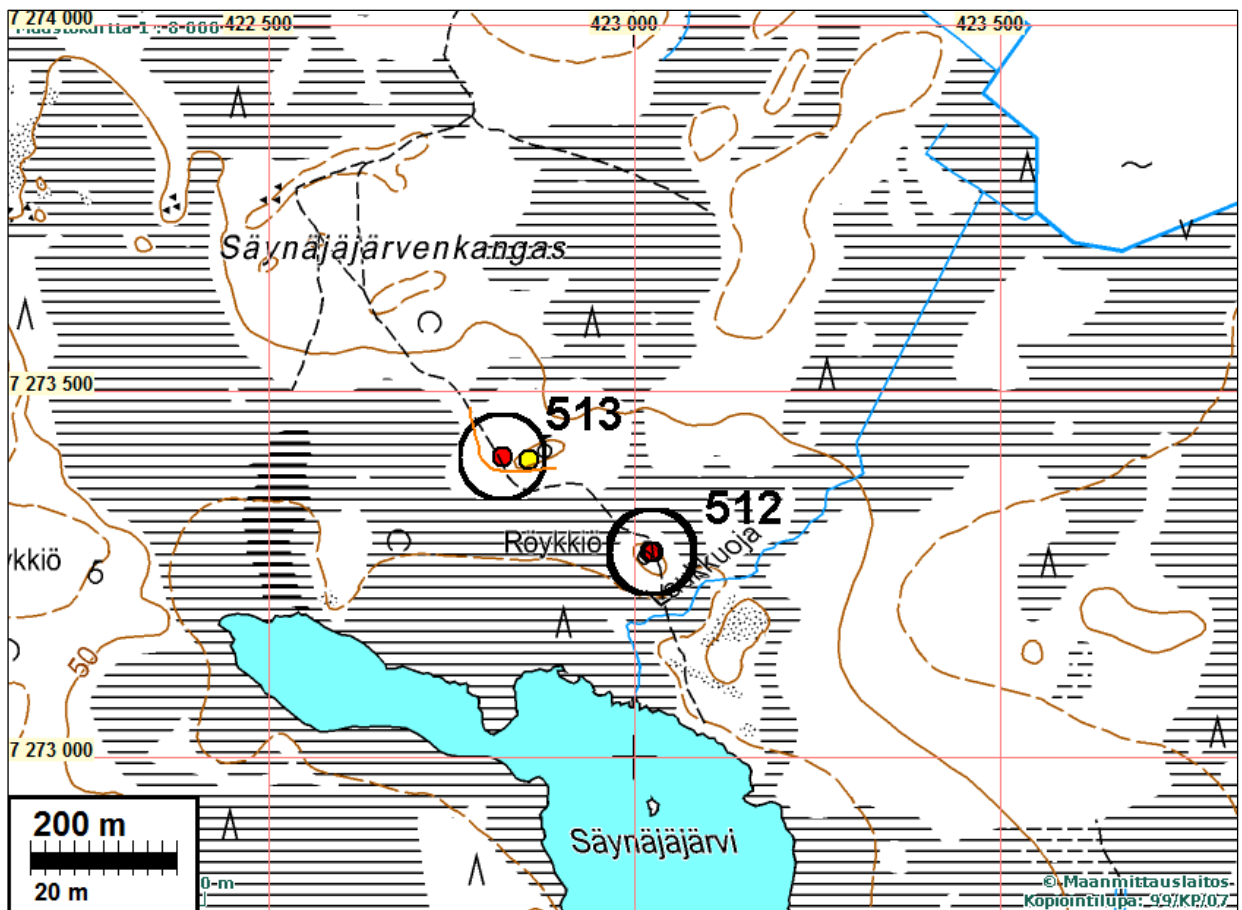
Tutkijat: Jari Okkonen 1990 tarkastus, Markku Mäki vuoti 1992 inventointi

Sijainti: Paikka sijaitsee Kuivaniemen kirkosta 6,70 km itään.

Huomiot: Muinaisjäännösrekisteri: Kuivaniemen kirkosta n. 7 km itään, Säynäjärveen pohjoisesta laskevan Laukkuojan suusta n. 200 m pohjoiseen. Pienen kangaskumppareen pohjoisreunalla olevan rökkiön ala on n. 6 x 9 m ja korkeus n. 60 cm. Alkuun ilmeisesti keskuskuopallinen rökkiö on kaivelemalla osin tuhottu. Kohde Kuivaniemi 28.

Jussila & al 2011: Rökkiö vaikuttaa olevan ennallaan. Maaperä lähistöllä hyvin kivikkoinen. Muutama kivikkoon koverrettu koekuoppa ei tuottanut havaintoja esihistoriasta.

Ilmakuva s. 33





II 513 SÄYNÄJÄJÄRVENKANGAS

Mjtunnus: 1000000009

Rauh.lk: 2

Ajoitus: varhaismetallikautinen

Laji: tunnistamaton: röykkiö

Koordin: N: 7273 410 E: 422 821 Z: 50

X: 7276 082 Y: 2561 445

P: 7276 454 I: 3422 962

Tutkijat: Markku Mäki vuoti 1992 inventointi, Kaarlo Katiskoski 2008 tarkastus

Sijainti: Paikka sijaitsee Kuivaniemen kirkosta 6,53 km itään.

Huomiot: Muinaisjäännösrekisteri: Kuivaniemen kirkosta n. 7 km itään, Säynäjärveen pohjoisesta laskevan Laukkuojan suusta n. 350 m pohjoisluoteeseen. Säynäjäkankaan eteläpuolisen pienen kumpareen laella on kuperalakinen röykkiö, jonka halkaisija on n. 6 m ja korkeus n. 40 # 50 cm. Kohde Kuivaniemi 29. Röykkiöstä gps-mittausten mukaan noin 40 m etelään on suohon ja kohti etelämpänä sijaitsevaa Säynäjärveä pistävässä niemikkeessä halkaisijaltaan noin 4 x 6 m ja 1,3 m syvä kuoppa. Sen ympärillä on kehässä 7 pienempää kuoppaa, kooltaan 1,5 - 2 m ja syvyydeltään noin 1 m. Tämän kuoppakehän halkaisija on 12 - 14 m. Keskellä olevan kuopan pohjassa todettiin koekuopassa melko ohuelti hiiltä. Kehän itä-/kaakkoispuolella on pari muuta kuoppaa, joista toinen jyrkempi seinäinen, toinen loivempi. Ne liittynevät edelliseen historialliselta ajalta peräisin olevaan mahdolliseen miilukuoppaan. Edellisten kaakkoispuolella on lisäksi laakeahko painanne, jonka kaakkoisessa päätyvallissa havaittiin huuhtoutumiskerrosta, joten kyse on vanhasta painanteesta. Se on kooltaan noin 7 x 5 m. Parissa routaiseen pohjaan tehdyssä ei löytöjä havaittu. Muodoltaan ja sijainniltaan painanne on sopiva kivikautiseksi asumuspainanteeksi.

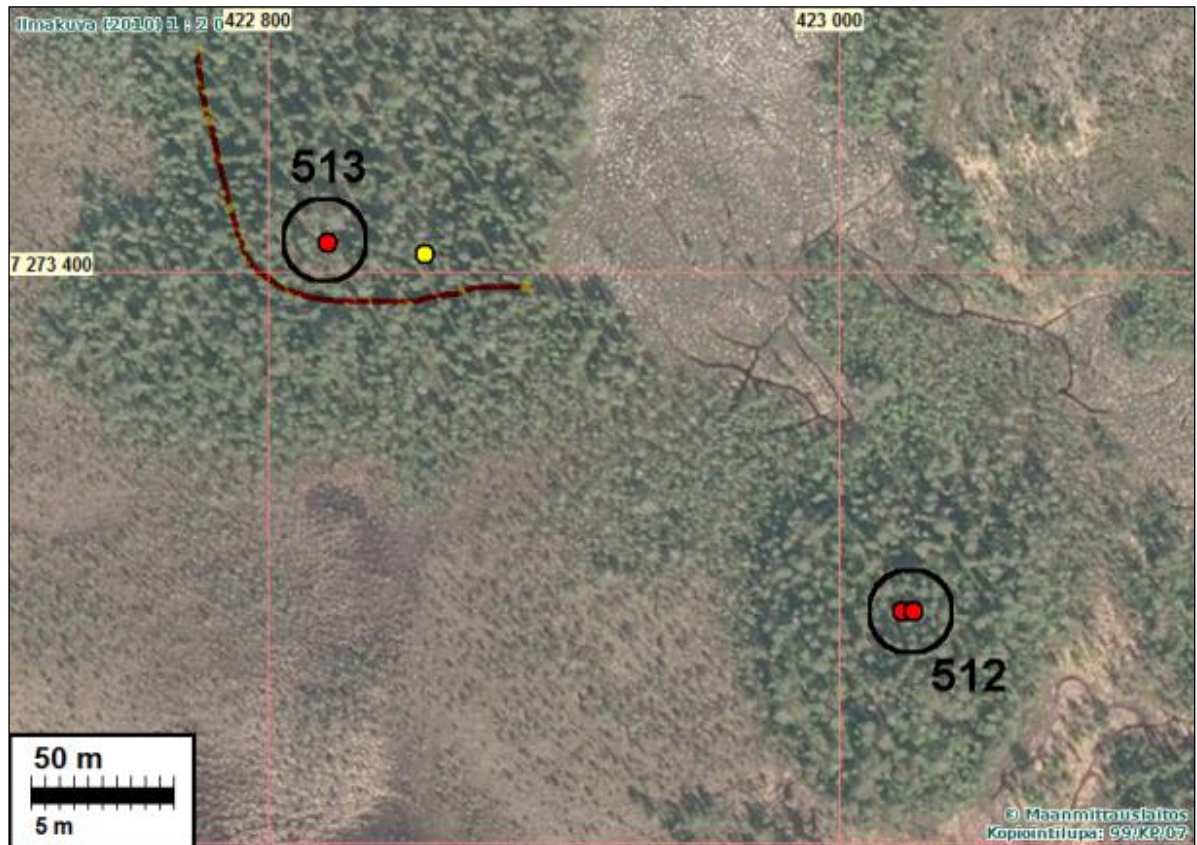
Jussila & al 2011:

Röykkiö ennallaan. Röykkiön sijaintikoordinaatiksi mitattiin kahdella eri GPS-laitteella (Garmin Colorado) N 7273410 E 422821 joka on 34 m lännempänä mitä muinaisjäännösrekisterissä (11.9.2011). Myös kummankin gps:n jälkilokit antavat saman tuloksen. Myös kameran gps antoi tarkalleen saman tuloksen kuin gpssät. Ilmakuvan perusteella em. tulos on oikeampi kuin mj. rekisterin. Muinaisjäännösrekisterin koordinaatit olivat: N 7273406 E 422855. Tässä raportissa koordinaateiksi laitettu inventoinnissa mitatut.

Myös paikalle tuleva polku mitattiin osalta matkaa gpssällä. Polun kulku sekä röykkiön sijaintipaikka ja topografia (röykkiö laakean kumpareen laella) poikkeaa maastokartan antamasta kuvasta. Voiko kolme ero gpsää antaa samalla tavalla väärän tuloksen? Onko mahdollista että mittaushetkellä gps-systeemissä on ollut jokin systemaattinen vika? Toisaalta puolen tuntia aiemmin kohteen 512 röykkiön gps-mittaus antoi saman tuloksen kuin mitä kartalle ja mj-rekisteriin merkitty.

Muita jäänteitä ei tarkastettu. Idempänä oleva laikutettu hakkuuaukea tarkastettiin, mutta merkkejä esihistoriasta ei havaittu.

Kartta s 31



Vas. ylh. röykkiö 513: gps mitattu piste punaisella. Mj-rekisterin koordinaatti keltaisella. Gps-mitattu polku ruskea viiva.



II 514 METSÄPIRTINSUO

Mjtnnus: 1000000026

Rauh.lk: 0 (ei ole suojelukohde)

Ajoitus: varhaismetallikautinen
Laji: tunnistamaton: rökkiö

luontainen kivikko

Koordin: N: 7273 234 E: 422 256 Z: 52,5
X: 7275 879 Y: 2560 889
P: 7276 278 I: 3422 397

Tutkijat: Markku Mäki vuoti 1992 inventointi, Kaarlo Katiskoski 2008 tarkastus

Sijainti: Paikka sijaitsee Kuivaniemen kirkosta 5,96 km itään.

Huomiot: Kuivaniemen kirkosta n. 6 km itään, Säynäjärven länsipäästä n. 200 m länteen, laajahkon kankaan itäreunalla. Koordinaattien osoittamalla paikalla on uusintakartoituksessa ilmoitettu sijaitsevan kivirökkiö. Kohdetta ei maastossa tarkastettu inventoinnissa 1992. Vuoden 2008 tarkastuksessa alueella todettiin laajalti pirunpeltoa, mutta ilmoitetulla paikalla ei havaittu rökkiötä. Noin 50-60 m pohjoisluoteeseen aiemmista koordinaattien ilmoittamasta kohdasta (p=7276278; i=3422397, N 7273234 E 422256) havaittiin lähialueen selkein rökkiömäinen pienhkö kiviladelmä. Sen varmistaminen rökkiöksi edellyttää kuitenkin kaivauksia.

Jussila & al 2011: Alue käytiin läpi tarkoin ja lähes metri metriltä. Mitään röykkiöön edes läheisesti viittaavaa ei havaittu. Kiviladelmä yllä olevissa koordinaateista on mielestämme metsäkoneiden paljastama luontainen kivikko. Vastaavaa kivikkoa - lähes rakkamaista - on ohuen sammaleen ja kunnan alla laajalti koko alueella. Tällä kohden sitä on paljastunut esille ja paljastuma tietenkin pistää silmään. Näkemyksemme mukaan kyseessä luontainen kivikko, ei muinaisjäänös. Alueella ei ole muinaisjäänöistä.

Kartta s. 30. Kartalla mainittu v. 2008 havaittu ”kiveys” = punainen piste (ilmoitetuissa koordinaattipisteessä). Sama alla olevassa kuvassa

