

li
Myllykankaan
tuulipuistohankealueen
muinaisjäännösinventoinnin
täydennys
2012

ver. 2



Timo Jussila
Timo Sepänmaa



Kustantaja: Pöyry Finland Oy

Sisältö:

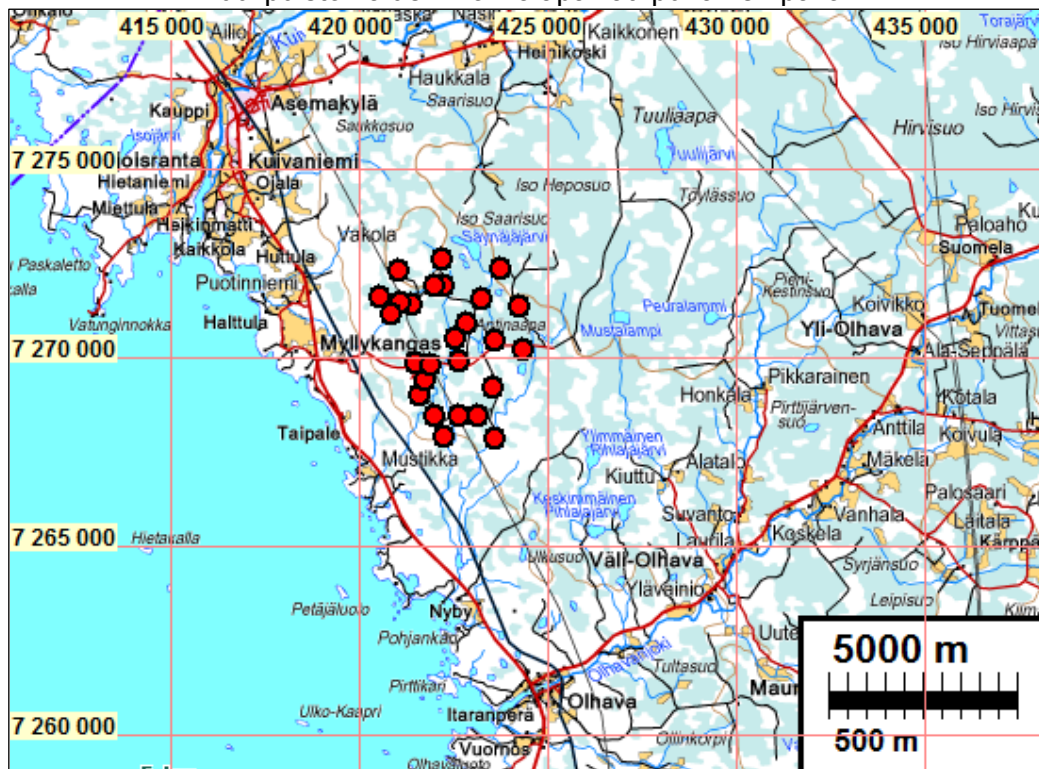
Perustiedot	2
Inventointi	2
Yleiskartta	5

Kansikuva: Voimalapaikan 1 maasto

Perustiedot

- Alue:** Suunnitellun tuulipuiston alue lin Kuivaniemen taajaman kaakkoispuolella - turbiinipaikat, joita ei tarkastettu v. 2011.
- Tarkoitus:** Tarkistaa niiden voimalapaikkojen maastot liepeineen ja uusine tielinjoinneen, joita ei katsottu v. 2011. Pääpaino voimalapaikoilla sekä niiden läheisyydessä.
- Työaika:** Kenttätyöaika: maastotyö toukokuu 2012
- Kustantaja:** Pöry Finland Oy
- Tekijät:** Mikrolitti Oy, Maastotyö Timo Jussila, Timo Sepänmaa. Raportti ja valmistelu T. Jussila.
- Tulokset:** Nyt tarkastetuilla alueilla ei havaittu muinaisjännöksiä.

Tuulipuiston alue – voimalapaikat: punainen pallo.

**Inventointi**

Alueelle on YVA-ohjelmavaiheessa suunniteltu 32 tuulivoimalan tuulipuistoa. Hankkeen suunnittelija, Pöry Finland Oy tilasi hankealueen muinaisjännösinventoinnin Mikrolitti Oy:ltä v. 2011. Tuolloin inventoinnin maastotyö tehtiin kesäkuussa 2011 kahden inventoijan voimin. Sen jälkeen, suunnittelun ja selvitysten edetessä voimaloiden lukumäärä on vähentynyt ja voimalapaikkoja on myös osin muutettu. Osayleiskaavassa osoitetaan nyt 23 voimalapaikkaa, joista 19 voidaan rakentaa. Museoviraston vaatimuksesta uudet voimalapaikat oli tarkastettava (dnro 459/304/2011). Tämä vaadittu täydennystyö tehtiin toukokuussa 2012. Alueen tarkempi kuvaus

v. 2011 raportissa (Jussila & Rostedt: li, Myllykankaan tuulipuistohankealueen Muinaisjään-
nösinventointi 2011)

Useimmat tämän hetkisen suunnitelman mukaiset voimalapaikat tarkastettiin maastossa jo v. 2011 inventoinnin aikana. Osa sen takia että voimalapaikkaa ei merkittävästi muutettu, osa tuli tarkastettua aluetta kierrellessä ja alueella kävellessä (asia varmistettu v. 2011 jälkilokeista). Tuolloin aluetta tutkittiin paikoin laajemmin kuin vain voimalapaikkojen lähiympäristöä. Kaiken kaikkiaan viisi voimalapaikkaa sijoittuu niin että niitä tai niiden lähiympäristöä ei tarkastettu lainkaan v. 2011. Nämä merkittävimmät voimalapaikan siirrot verrattuna v. 2011 inventointiajankoh-
taan, tapahtuivat hankealueen länsiosassa, alueella jonka maasto on pääosin hyvin kivikkoista moreenia ja josta ei löydetty v. 2011 mitään merkkejä muinaisjäänöksistä eikä havaittu sellai-
sille otollista maastoa. Kuten v. 2011 raportissa todettiin, on hankealueen länsipuolisko sellaista maastoa, jossa tuskin ainakaan maan alaisia muinaisjäänöksiä sijaitsee (kuten asuinpaikkoja). Alue on topografialtaan suhteellisen pienipiirteistä. Muinaisjäänöksille paremmin sopivat maas-
tot (maaperän, topografian ja korkeusaseman perusteella) sijaitsevat karkeasti linjan Sonniot-
sanmaa (pohjoisessa) - Merilampi (etelä-kaakossa) itäpuolella ja parhaimmat maastot alkavat vasta idempänä Säynäjäjärvi-Antinjärvi tasan itäpuolella, mistä myös v. 2011 inventoinnissa löy-
dettiin lukuisia muinaisjäänöksiä. Vuoden 2011 kokemusten ja havaintojen perusteella kaikki v. 2011 inventoinnin jälkeen uudelleen sijoitetut voimalapaikat sijaitsevat paikoilla ja maastossa jossa muinaisjäänöksen olemassaolo on epätodennäköistä. Tuolloin saatu käsitys vahvistui nyt suoritettussa täydennystyössä.

V. 2011 pyrittiin tarkastamaan kaikki kokemusperäisesti ja silmänvaraisesti muinaisjäänöksille soveliaaksi arvioidut alueen maastot. Nyt sellaisia maastoja ei havaittu.

Voimalapaikkojen tarkastustilanne:

Numerot 1-19 YVA-selostuksen mukainen numerointi, 20-23 inventoijan oma numerointi.

"Kehno maasto" tarkoittaa kokeneen arkeologin näkökulmasta alueelle tyypillisille muinaisjäänöksille epätodennäköiseksi ja sopi-
mattomaksi maastoksi arvioitua maastoa

v	N	E	Kohteen tilanne 05/2012
1	7267938	422234	Tarkastettu 2012, kehno maasto, korkeustaso hyvä 28 m mpy
2	7268481	421996	Tarkastettu 2012, hyvin kehno maasto.
3	7268478	423125	Tarkastettu 2011
4	7267888	423602	Tarkastettu 2012. Alueen maasto kehnoa. Korkeustaso hyvä n. 30 m.
5	7269003	421581	Tarkastettu 2012, topografia kohtal., maasto kehno, korkeustaso hyvä 38 m
6	7269237	423535	Tarkastettu 2011
7	7270151	424321	Tarkastettu 2011
8	7269669	422928	Tarkastettu 2012 ja lähialue 2011
9	7270524	422546	Tarkastettu 2012. topografia hyvä, maasto kehnoa, korkeustaso hyvä 45 m.
10	7270515	423582	Tarkastettu 2011
11	7271183	420867	Tarkastettu 2012 ja lähialue 2011, hyvin kehno maasto
12	7271610	420548	Tarkastettu 2011
13	7271573	423221	Tarkastettu 2011
14	7271351	424257	Tarkastettu 2011
15	7271925	422009	Tarkastettu 2011
16	7272321	421016	Tarkastettu 2011 ja 2012
17	7272350	423731	Tarkastettu 2011
18	7272619	422173	Tarkastettu 2011
19	7269967	421502	Tarkastettu 2011
20	7271915	422240	Tarkastettu 2011
21	7271416	421398	Tarkastettu 2011 ja 2012, kehno maasto.
22	7270868	422810	Tarkastettu 2011

23	7269423	421754	Tarkastettu 2011
SA	7269790	421850	Sähköasema. Tarkastettu 2011 ja 2012. Hyvin kehno maasto

Toukokuussa v. 2012 tarkastettiin erittäin hyvissä olosuhteissa (valaistus yli 95 000 luksia), paremmissa kuin v. 2011 (jolloin oli pääosan ajasta sateista ja pilvistä) seuraavat uudet voimalapaikat lähialueineen:

- 1 kivikkoa, tasaista.
- 2 kivikkoa, tasaista.
- 4 kivikkoa, tasaista maata.
- 5 kivikkoa, tasaista.
- 9 kivikkoa ja louhikkoa, loiva matala mäki.
- 13 kivikkoa ja kalliota, loiva matala mäki.
- 14 tarkastettu v. 2011 mutta nyt katsottiin liepeineen vielä uudestaan, koska lähialueella useita muinaisjäänöksiä ja paikan lähistöllä on kohtalaista topografiaa kivikautisille asuinpaikoille. Paikan maaperä on hyvin kivikkoista ja rinne hyvin loiva.
- 21 kivikkoa.
- SA katsottiin tieltä – arkeologin näkökulmasta erittäin kehnoa maastoa – ei nähty aihetta katsoa tarkemmin.

Lisäksi tarkasteltiin niille suunniteltuja uusia tielinjoja vähintään niiltä osin kuin ei katsottu v. 2011 - käytännössä voimalan paikalle käveltiin ko. suunniteltuja teitä/kaapelilinjoja pitkin. Missään ei havaittu mitään merkkejä minkään tyyppisistä tai aikaisista muinaisjäänöksistä.

Porvoo 31.5.2012

Timo Jussila



Voimalapaikka 4



Voimalapaikka 2

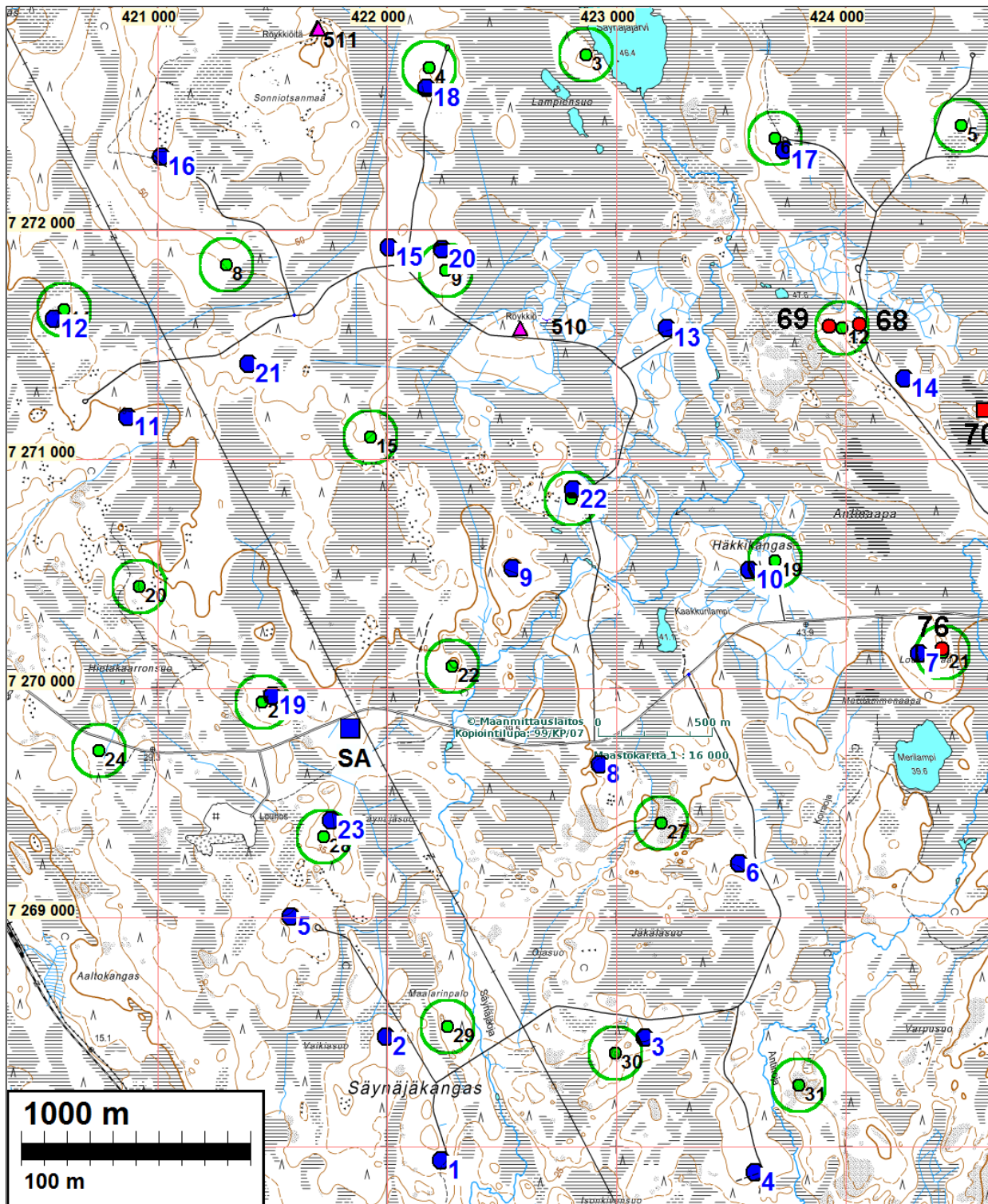


Voimalapaikka 5



Voimalapaikka 9

Yleiskartta



V. 2012 voimalapaikat = sininen pallo ja nro.

Numerot 1-19 YVA-selostuksen mukainen numerointi, 20-23 inventoijan oma numerointi.

V. 2011 tarkastetut voimalapaikat vihreällä (ja niiden numerointi v. 2011 raportin mukainen).