

**li**  
**Olhavan**  
**tuulivoimalahankkeen**  
**alueen**  
**muinaisjäännösinventointi**  
**2010**



**Tapani Rostedt**  
**Hannu Poutiainen**  
**Timo Jussila**



**Kustantaja: TuuliWatti Oy**

**Sisältö:**

<b>Perustiedot</b> .....	<b>2</b>
<b>Inventointi</b> .....	<b>3</b>
<b>Yleiskartta</b> .....	<b>4</b>
<b>Maastokartta</b> .....	<b>5</b>
<b>Alueen muinaisjäännökset</b> .....	<b>5</b>
II 43 KÄRRYMÄKI .....	5
II 44 SULAJÄRVET SE.....	6
II 45 PARVIAISENKANGAS W.....	8

*Kansikuva:* maastoa alueen luoteisosassa, Jeltinkallion itäpuolella.

**Perustiedot**

*Alue:* lin Olhavaan suunnitellun tuulivoimalan alue Olhavan kylän pohjois-koillispuolella. Voimalapylväiden ja sähköaseman paikat ympäristöineen sekä niihin liittyvät uudet tielinjat.

*Tarkoitus:* Tarkistaa kattavasti onko alueella muinaisjäännöksiä.

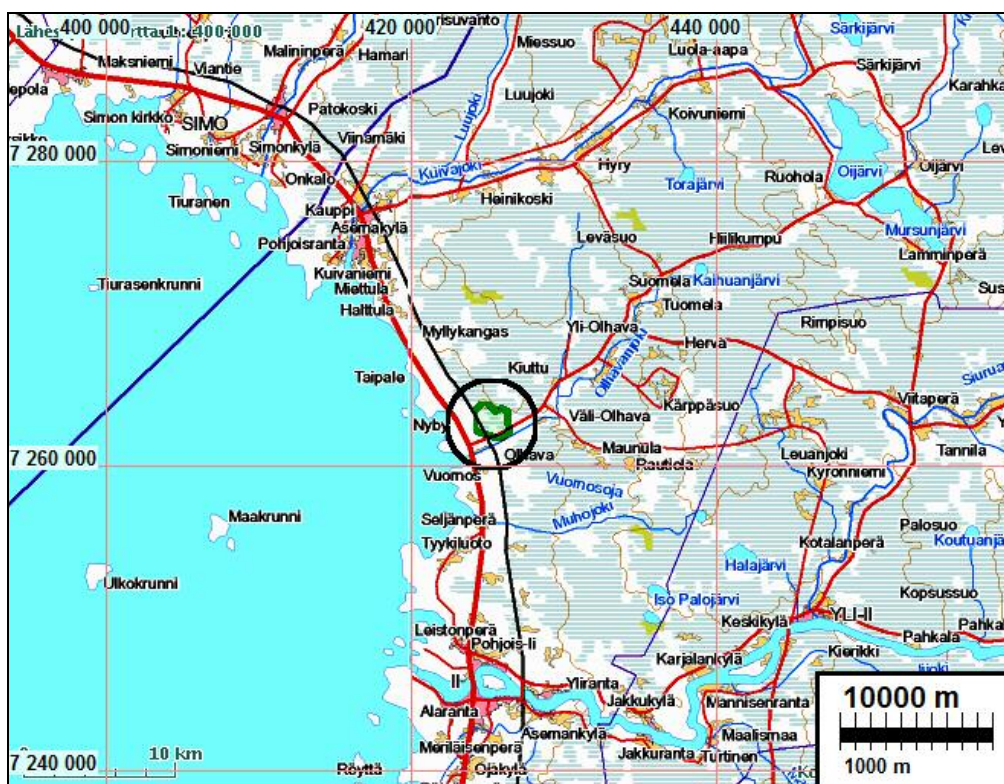
*Kustantaja:* TuuliWatti Oy

*Työaika:* Kenttätyöaika: 6.5.2010

*Tekijät:* Mikroliitti Oy, Hannu Poutiainen ja Tapani Rostedt. Raportti ja valmistelu T Jussila.

*Aiemmat tutkim:* Sarkkinen M, inventointi 1998.

*Tulokset:* Alueelta tunnettiin ennestään kolme muinaisjäännöstä: rökkiökohde, rakkakuopakohde ja kvartsilouhos. Alueella ei havaittu uusia muinaisjäännöksiä. Vanhojen kohteiden kuvaukseen ei mitään uutta.



Tutkimusalue rajattu vihreällä, ympyrän sisällä.

## Inventointi

Maastotyön suorittivat arkeologit Hannu Poutiainen ja Tapani Rostedt 6.5.2010. Oppaana maastotyössä oli Hannu Kemiläinen TuuliWatti Oy:stä. Suunnitellun tuulipuiston alueella tarkastettiin täysin kattavasti tuolloin tiedossa olleet, tuoreimman suunnitelman mukaiset voimaloiden paikat lähiympäristöineen (maastossa n. 50 m:n säteellä, tähytäen laajempi alue), sähköaseman paikka lähiympäristöineen, sekä alueelle tulevien uusien tielinjojen urat ja liepeet. Ennestään tunnetut kolme muinaisjäännettä tarkastettiin. Työn valmisteluvaiheessa todettiin tehdyn selvityksen perusteella, että alueella ei ole odotettavissa vanhoilta kartoilta paikannettavia historiallisen ajan muinaisjäännetöksiä. Historiallinen, vanha Olhavan kylä jää lähes kilometrin etäisyydelle tuulipuiston lounaisreunalta, Olhavanjoen varteen. Alueen maasto on kallioista ja soista, maaperä kivikkoista moreenia siellä missä sitä kallioiden välissä on. Alue ei ulotu jokilaaksoon. Alue ei ole ollut viljelys- tai laiduntamiskelpoinen. Alue sijaitsee 10-30 m korkeustasojen välillä, joten kivikautta alueella ei ollut odotettavissa ja varhaismetallikautakin vain alueen ylimmillä korkeustasoilla.

Alueella ei havaittu ennestään tuntemattomia muinaisjäännetöksiä tai muita kulttuurihistoriallisia jäänteitä.

Tuulipuiston alueelta tunnetaan ennestään kaksi muinaisjäännettä ja lisäksi yksi alueen länsirajan tuntumassa. Ne tarkastettiin ja todettiin että ne eivät ole mitenkään uhattuina hankkeen sen hetkisten suunnitelmien mukaan.

Porvoossa 6.6.2010

Timo Jussila



maastoa alueen eteläosassa



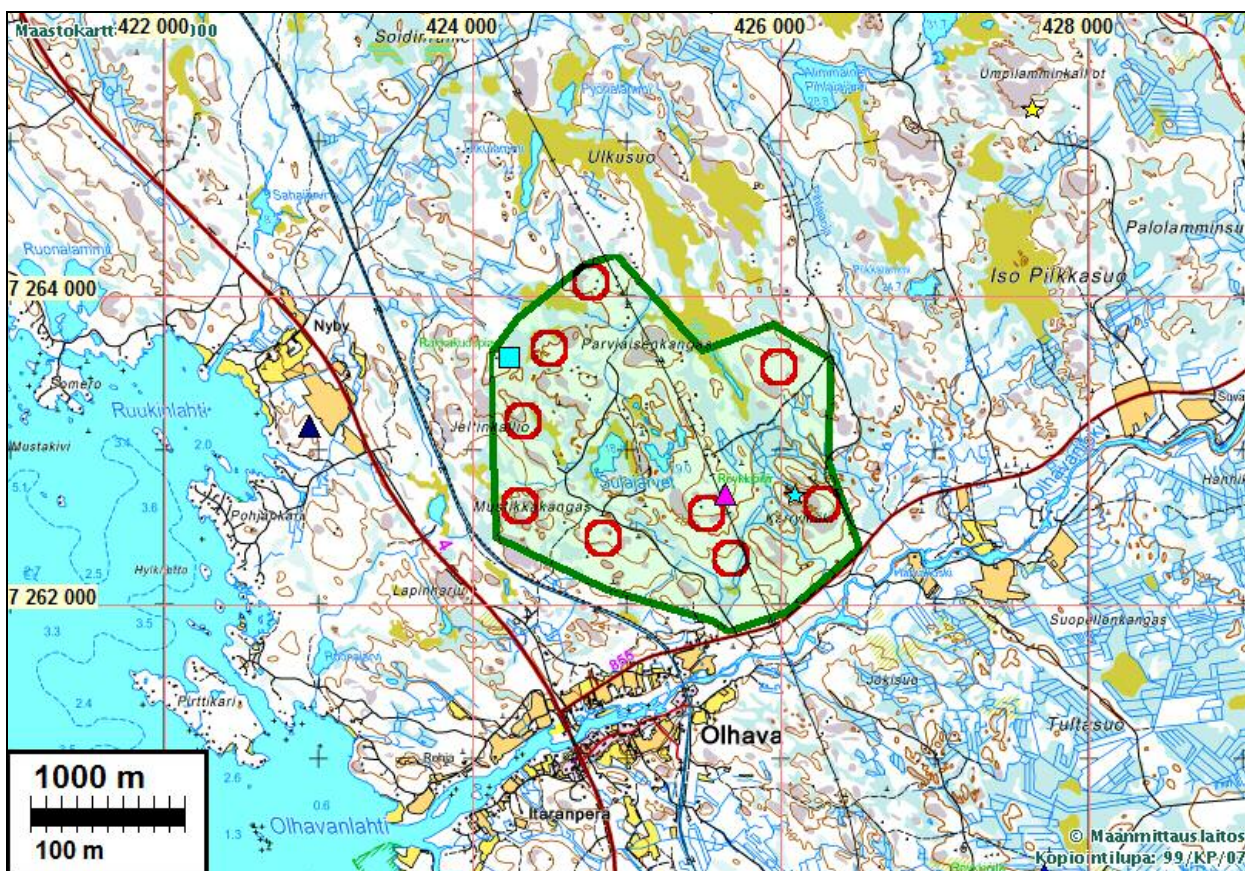


Yllä: maastoa alueen lounaisosassa



Oik: maastoa mustikkakankaan tienoilla.

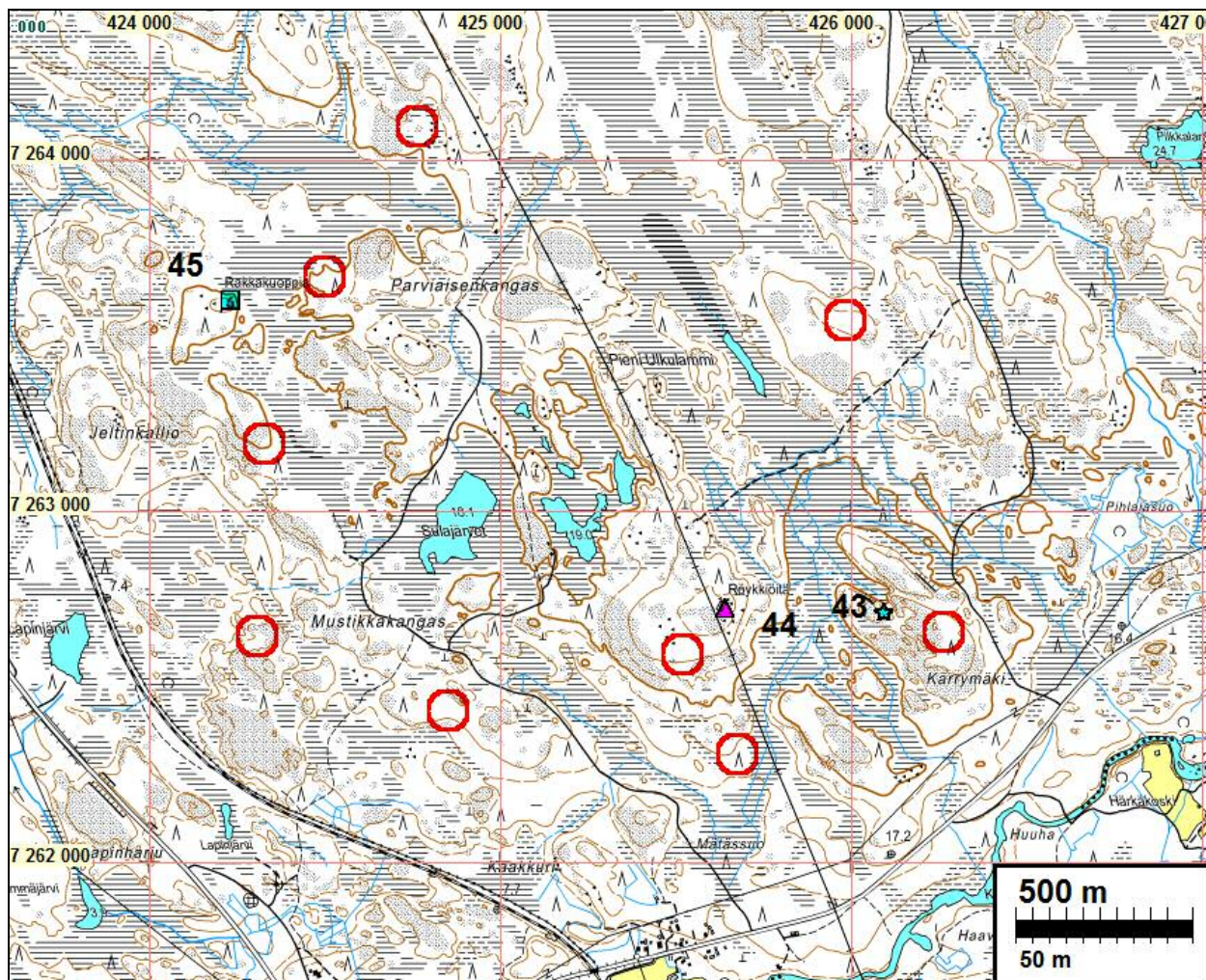
### Yleiskartta



Tuulipuiston alue vihreällä, suunnitellut voimalanpaikat ja sähköasema punaisten ympyröiden kohdilla.



## Maastokartta



Suunnitellut voimalanpaikat ja sähköasema punaisten avoympyröiden kohdalla. Muinaisjään-  
nökset numeroituja symboleita.

## Alueen muinaisjäännökset

### II 43 KÄRRYMÄKI

Mjtunnus: 139010043

Rauh.lk: 2

Ajoitus: esihistoriallinen  
Laji: aineksenotto: louhos

Koordin: N: 7262 710 E: 426 090 Z: 25  
X: 7265 546 Y: 2565 222  
P: 7265 750 I: 3426 233

Tutkijat: Mika Sarkkinen 1998 inventointi, Poutiainen & Rostedt 2010 inventointi

Huomiot: Kohde sijaitsee Olhavajoen suusta noin 3,5 km koilliseen ja joesta noin 0,6 km luoteeseen. Kärrymäen kallioalueen länsiosassa, noin 40 m länsiluoteeseen rajapyy-

kistä, on noin 2 m leveä ja 0,2 - 0,3 m korkea kallioporras kvartsijuonineen. Sen luona kalliolla ja sammalen alla irtonaista lohkottua kvartssia.

Poutiainen & Rostedt 2010: ei uusia havaintoja verrattuna Sarkkisen kuvaukseen.

Kartta s. 7.

## **II 44 SULAJÄRVET SE**

Mjtunnus: 139010044

Rauh.lk: 2

Ajoitus: varhaismetallikautinen

Laji: tunnistamaton: röykkiö

Koordin: N: 7262 721 E: 425 640 Z: 30

X: 7265 536 Y: 2564 772

P: 7265 762 I: 3425 783

Tutkijat: Mika Sarkkinen 1998 inventointi, Poutiainen & Rostedt 2010 inventointi

Huomiot: Kohde sijaitsee Olhavanjoen suusta noin 3 km koilliseen, Sulajärvien kaakkoispuolella, voimalinjasta 50 m koilliseen. Paikalla on rakka, jossa on koillis-lounais -suuntaisessa rivissä kolme toisiinsa liittyvää keskuskuopallista matalaa kehäröykkiötä. Niiden halkaisija on 3 - 4,5 m ja korkeus 0,2 - 0,4 m. Keskuskuoppien halkaisija on 1 - 1,5 m ja syvyys 0,2 - 0,4 m.

Poutiainen & Rostedt 2010: ei uusia havaintoja verrattuna Sarkkisen kuvaukseen. Röykkiöt matalia, niitä voisi kuvailla myös rakkakuoppina jossa vallit.

Kartta seur. sivulla.

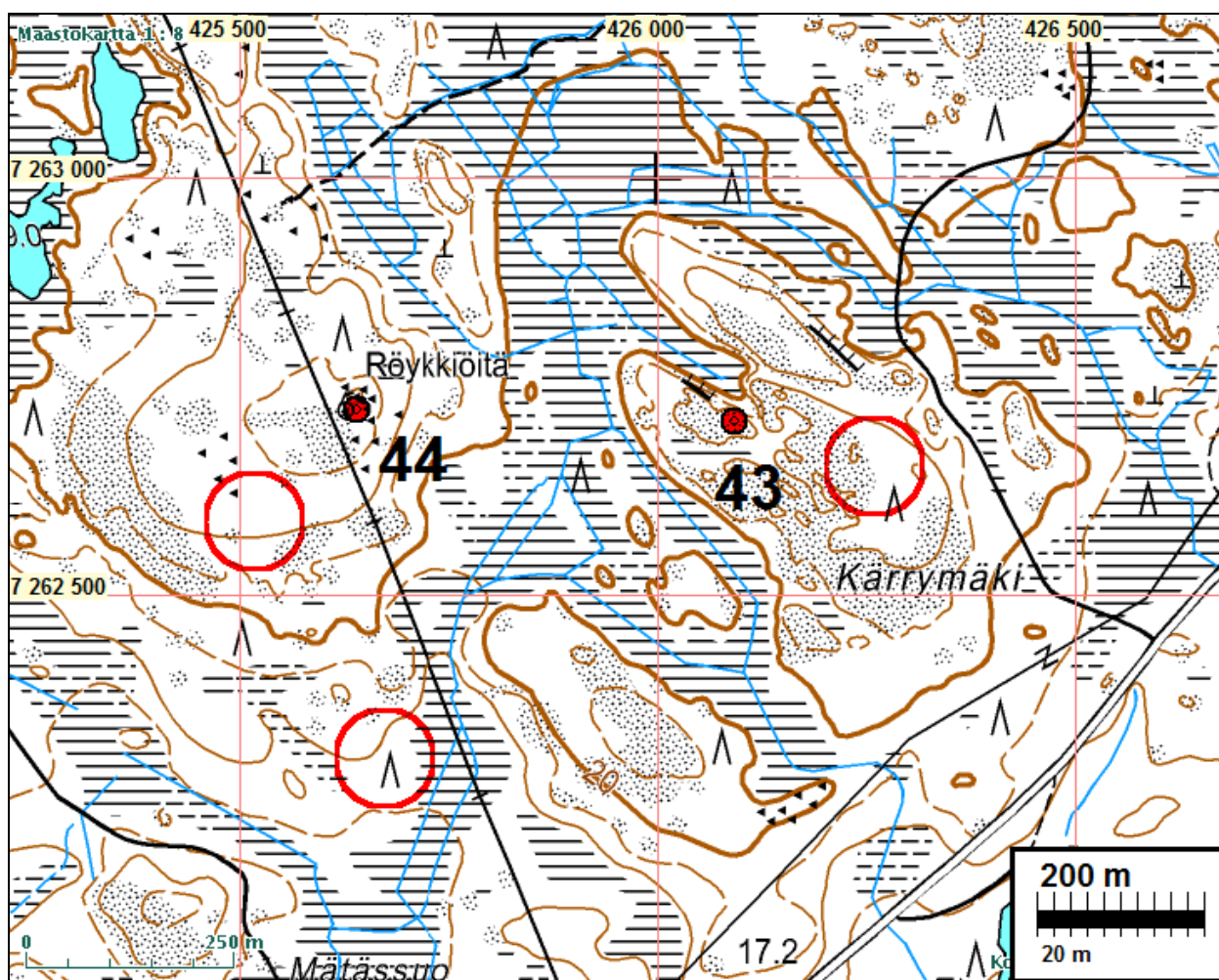


Matala röykkiö ja sen keskuskuoppa (rakkakuoppa valleilla).





Sama röykkiö kuin edellisessä kuvassa.



## II 45 PARVIAISENKANGAS W

Mjtunnus: 139010045

Rauh.lk: 2

Ajoitus: esihistoriallinen

Laji: muu: rakkakuoppa

Koordin: N: 7263 599 E: 424 231 Z: 17,5

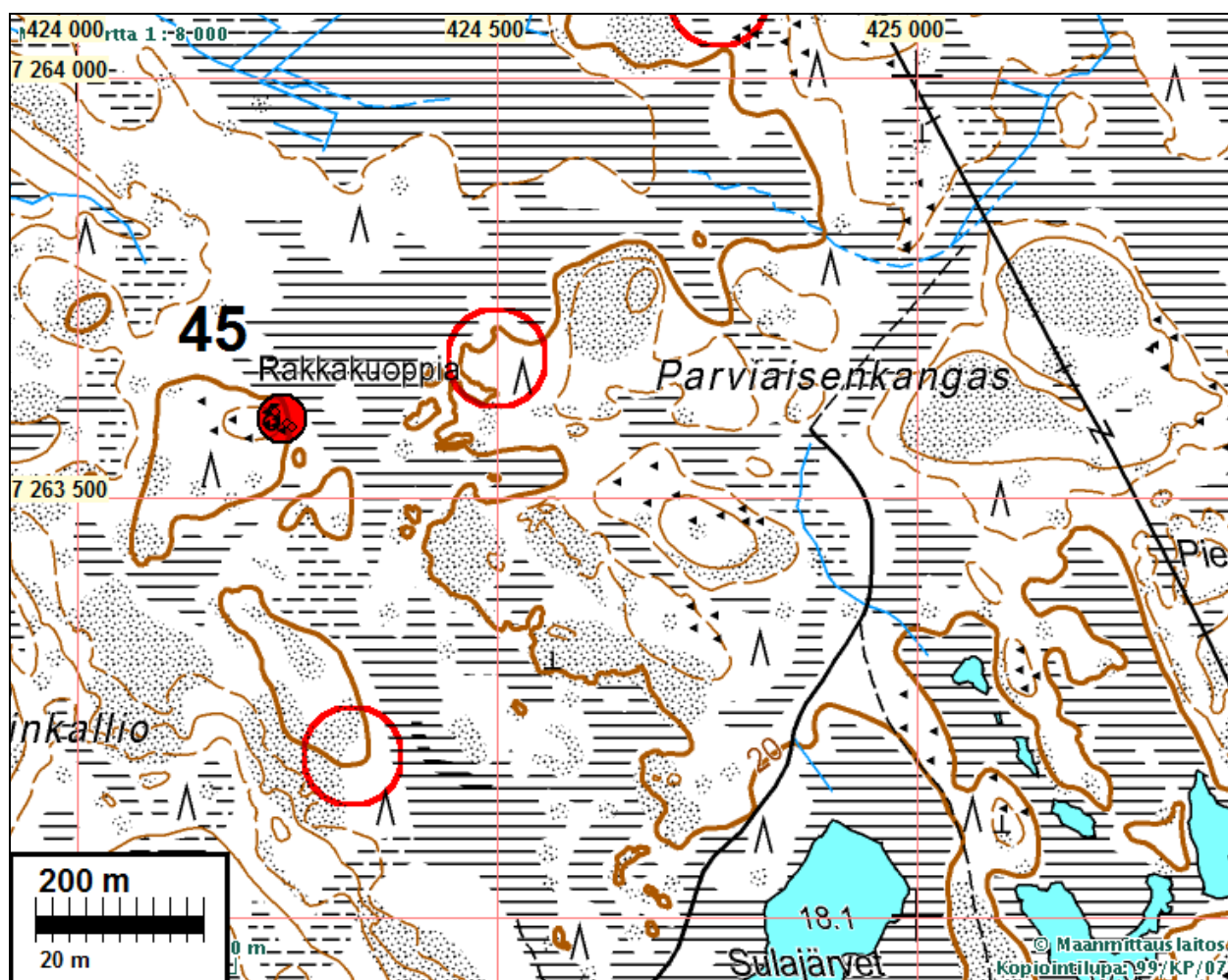
X: 7266 346 Y: 2563 322

P: 7266 640 I: 3424 374

Tutkijat: Mika Sarkkinen 1998 inventointi, Poutiainen & Rostedt 2010 inventointi

Huomiot: Kohde sijaitsee Olhavanjoen suusta noin 3 km pohjoiseen, Sulajärvien pohjoispuolisen Parviaisenkankaan länsipuolella, rautatiestä noin 650 m koilliseen. Kyseessä on kalliainen moreenkangas, jonka koillisreunalla, lakikivikossa on kaksi rakkakuoppaa. Molempien halkaisija on noin 1,5 m ja syvyys n. 0,2 - 0,3 m.

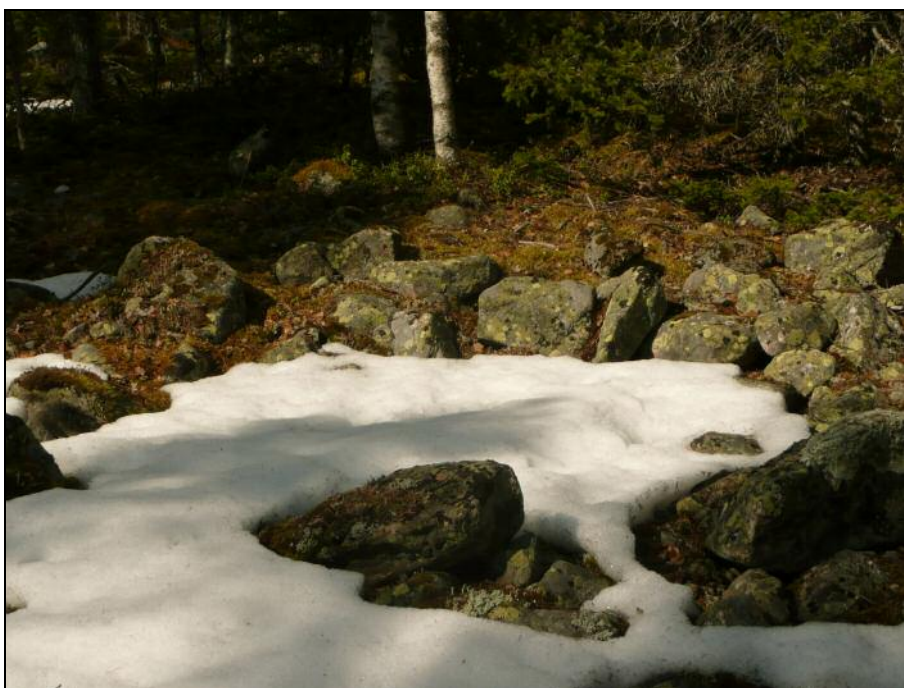
Poutiainen & Rostedt 2010: ei uusia havaintoja verrattuna Sarkkinen kuvaukseen. Rakka osin lumen peitossa paikkaa tarkastettaessa.







Rakka jossa kuopat, kuvattuna koilliseen.



Rakkakuoppa.