

**Iisalmen kaupungin
Kilpijärven, Iso-li -järven, Keskimmäinen ja
Tismiö järvien, Poroveden pohjoisrannan
alueiden muinaisjäännösinventointi 2003**



Timo Jussila
Mikroliitti Oy

Kustantaja: Iisalmen kaupunki

Sisältö:

Perustiedot	3
Abstarkti	3
Kartta: Tutkimusalue	4
Kartta: Iisalmen muinaisjännökset:	5
Inventoinnin suoritus	6
Menetelmä.....	6
Työ	8
Vesistöhistoria	8
Alueen kuvaus ja havainnot	9
Yhteenveto	11
Kartta: Porovesi-Iijärvi	12
Kartta: Kilpijärvi	13
Muinaisjännökset	14
Muinaisjännösluettelo	14
Muinaisjännösten kuvaus	15
Termien selitykset	15
Uudet muinaisjännökset	16
IISALMI 16 KÄÄNNINNIEMI	16
IISALMI 17 RUHANKANGAS.....	19
Iisalmen ennestään tunnetut muinaisjännökset	21
IISALMI 1 JYSMÄ	21
IISALMI 2 LAPINSAARI	22
IISALMI 3 HAAPAKANGAS	23
IISALMI 4 HERNEJÄRVI-SILTALA	24
IISALMI 5 LUUPUJOKI-SILTALA.....	25
IISALMI 6 PELTOLA	26
IISALMI 7 VENAKKONIEMI	27
IISALMI 8 UKONLAHTI.....	28
IISALMI 9 HANHILAMPI	29
IISALMI 10 KAUPPIS-HEIKIN KOULU	30
IISALMI 11 LAITILANKANGAS.....	31
IISALMI 12 ITÄPÄÄ.....	32
IISALMI 13 PIIPONSUO	33
IISALMI 14 MÄKELÄ.....	34
IISALMI 15 LEHDONMÄKI.....	35
IISALMI 18 HONKAMÄKI.....	36
Löytöpaikat.....	37
Tutkimusalueen ja sen liepeillä olevat löytöpaikat	37
Kaikki löytöpaikat	38

Kansikuva: Iijärvi Partalasta kaakkoon

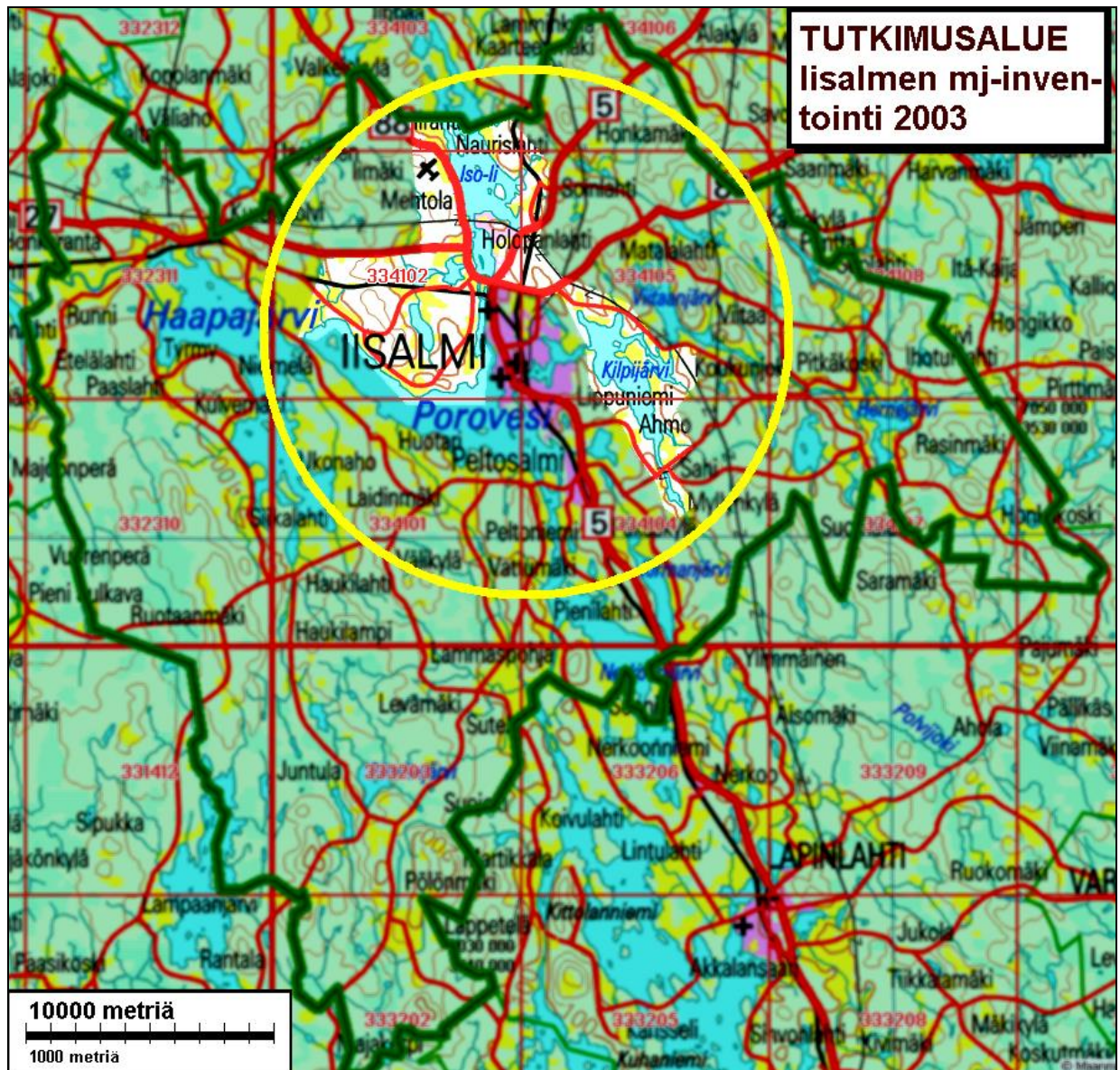
Perustiedot

- Alue** Kilpijärven, Iso-li -järven, Keskimmäinen ja Tismiö järvien, Poroveden pohjoisrannan (ml. Kirkonsalmen länsiranta) . Pääpaino rannan tuntumassa, rajausta sisämaan suuntaan väljä. Ks. karttaote s 4: tutkimusalueen rajausta.
- Tarkoitus** Kaavoituksen valmisteleva tutkimus. Kerätä materiaalia kaavoituksen ja maankäytön suunnitteluun ja ohjaukseen. Aiemmin tunnettujen muinaisjäännösten tarkastaminen, sekä uusien muinaisjäännösten paikantaminen.
- Tavoite** Käytävissä olleiden resurssien puitteissa mahdollisimman monen kiinteän esihistoriallisen muinaisjäännöksen saaminen suojelun piiriin.
- Työaika** Kenttätyöaika: 5.5. - 7.5., 23.6. - 3.7., 19.-22.9., yht 14 maastotyöpäivä paikkakunnalla + matkapäivät.
- Kustantaja** Iisalmen kaupunki
- Tekijä** Mikrolitti Oy, Timo Jussila, 3 pv:n ajan yhdessä Timo Sepänmaan kanssa.
- Tulokset** Alueen reunamalta tunnetaan yksi kivikautinen asuinpaikka, joka on tutkittu ja tuhoutunut (Piiponsuo, Iijärven itäpuolella radan varressa). Alueella on yksi historiallisen ajan muinaisjäännös: Iso-lin Hietalahden kaakkoispäässä, Honkamäellä olevat Suomen sodan aikaiset venäläisten korsut.
Paikannettiin kaksi uutta muinaisjäännöstä: kivikautinen asuinpaikka (n. 4700-4000 eKr.) ja vanhemman metallikauden asuin-/raudanvalmistuspaikka.
Löydöt: Uudet löydöt KM 34236-34237, kvartsi-iskoksia, palanutta luuta, savias-tian paloja, kuonaa.
- Aiemmat**
- Tutkimukset** Piiponsuon asuinpaikkaa on kaivanut Simo Vanhatalo 1996. Ei ole tietoa että tutkimusalueella olisi aiemmin suoritettu tarkastuksia. Tutkimusalueen liepeillä on suorittanut tarkastuksia Jouko Aroaho 1990-luvulla.

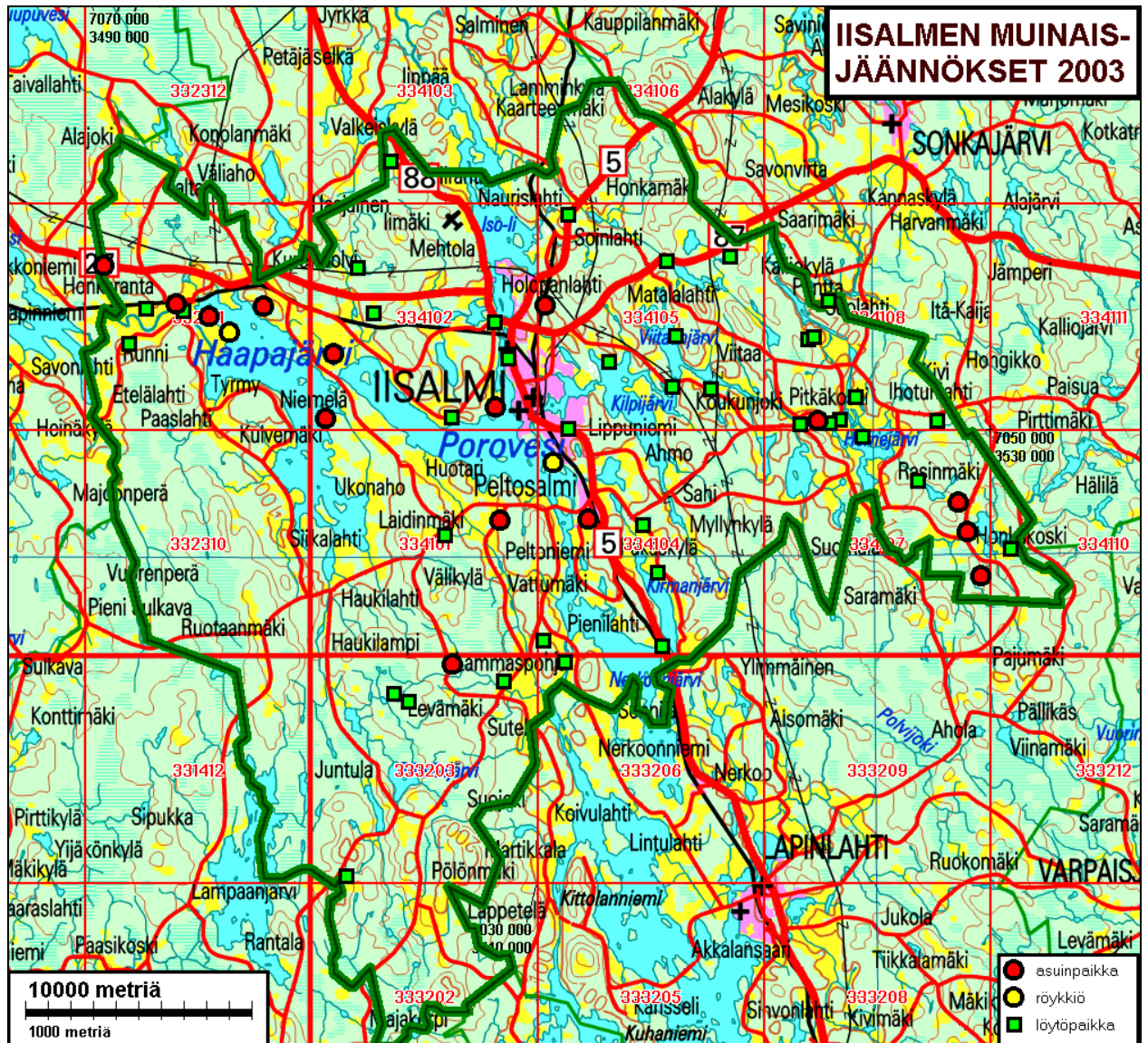
Abstarkti

Inventoinnin tutkimusalue käsitti Kilpijärven, Iso-li -järven, Keskimmäinen ja Tismiö järvien, Poroveden pohjoisrannan (ml. Kirkonsalmen länsiranta) . Maastotyön pääpaino oli ko. vesistöjen rannan tuntumassa, rajausta sisämaan suuntaan oli kuitenkin väljä. Alueen liepeiltä tunnettiin ennestään yksi kivikautinen asuinpaikka, joka on tutkittu ja tuhoutunut. Irtolöytöjä alueelta on saatu viidestä paikasta. Inventoinnissa löytyi yksi kivikautinen asuinpaikka, joka korkeutensa perusteella ajoittuu kivikauden lopulle, sekä yksi vanhemman metallikauden asuinpaikka, josta ohutseinäisen asbestikeramiikan yhteydestä löytyi rautakuonaa. Molemmat uudet muinaisjäännökset ovat metsämaastossa ehjinä ja koskemattomina.

Kartta: Tutkimusalue

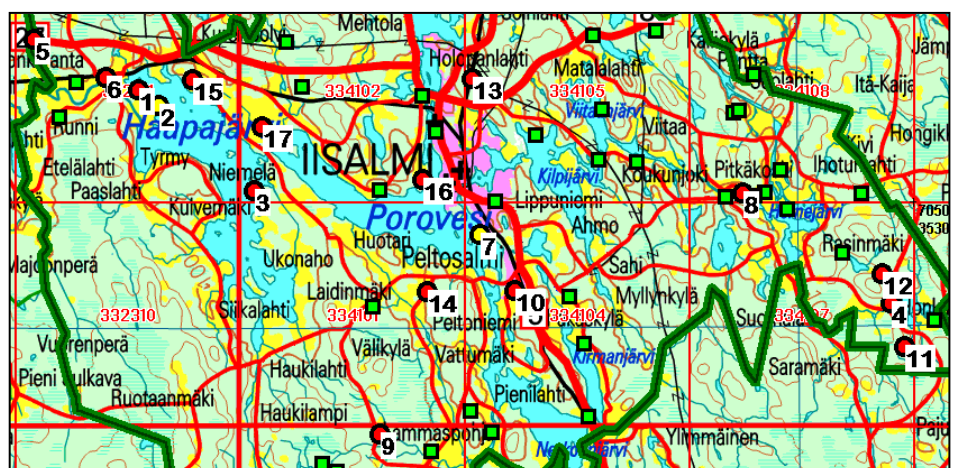


Kartta: Iisalmen muinaisjäännökset:



Karttopohja: © Maanmittauslaitos

Asuinpaikat (15 kpl) ja rökkiöt (2 kpl) ovat kiinteitä muinaisjäännöksiä ja suojelukohteita, paitsi numero 13, joka on tuhoutunut. Kaikki asuinpaikat ovat pyyntikulttuurin muinaisjäännöksiä ja ne ajoittuvat varhaiselta kivikaudelta varhaiselle rautakaudelle. Löytöpaikat on useimmissa tapauksissa paikannettu vain summittain n. 100-500 m tarkkuudella. Kartasta puuttuu 29 löytöä joiden paikannustarkkuus on yli 500 m tai niitä ei ole voinut paikantaa lainkaan. Paikkojen numerointi vastaa tämän raportin (ja Kuopion Museon) paikkanumerointia.



Inventoinnin suoritus

Menetelmä

Inventointi tehtiin normaalina otostutkimuksena, missä tutkimusta ohjasi runkosuunnitelman lisäksi maastossa tehdyt havainnot. On käytännössä mahdotonta inventoida vähänkään laajempaa aluetta sataprosenttisesti. Tutkittava alue on rajattava resurssien mukaan useiksi erillisiksi maastossa tutkittaviksi osa-alueiksi - pistokokeiksi. Tämä tehdään kartta-analyysin avulla, jossa otetaan huomioon aiemmat muinaisjäännöskset ja löytöpaikat, alueen kvartaärigeologia (kuten maaperä ja ennen kaikkea vesistöhistoria), topografia, sekä muinaisen ihmisen liikumiseen ja elämään vaikuttaneet tekijät.

Tätä suunnitelmaa, tutkittavia osa-alueita, muokataan *aktiivisesti* koko inventoinnin ajan sen mukaan, mitä maastotyössä tulee ilmi ja mitä luonnossa havaitaan. Inventoinnin toteuttaminen on jatkuva dynaaminen ja *luova* suunnitteluprosessi.

Yleisin muinaisjäännöstyyppimme on esihistoriallinen pyyntikulttuurin asuinpaikka. Se on myös oletettavasti lisälmen alueen yleisin löydettävissä oleva muinaisjäännöstyyppi, joten inventointisuunnitelma tehtiin sen mukaisesti. Nämä kivi-rautakautiset pyyntikulttuurin asuinpaikat ovat sijainneet lähes poikkeuksetta aivan rantaviivan tuntumassa. Muinaista asutusta voi löytää alueilta jossa muinaisranta on sijainnut n. 10500-1000 vuotta sitten. Tämän takia on pyrittävä selvittämään alueen vesistöhistoria ja selvittämään muinaisrantojen sijainti. Maastossa muinaisrannat paikannettiin (törmä, valli tms. rannanmerkki) ja etsintä keskittyi aivan niiden päälle.

Pyyntikulttuurin asuinpaikat on usein sijoitettu kuiville hiekkaisille maille, hiekkarannoille, mutta niitä on yhtäläillä myös savikoilla ja hyvinkin kivikkoisessa maastossa. Helpoiten ne ovat löydettävissä hiekkaisesta maaperästä, missä koekuopitus on nopeaa ja siten myös runsasta. Kivikkoisesta tai savisesta maastosta muinaisjäännöksen havaitseminen on hankalaa ja hidasta, ellei maaperä ole jostain syystä avoimena. Topografian perusteella voidaan arvella asuinpaikkojen sijaintia ennalta jollakin tarkkuudella. Maastossa tehtyjen havaintojen on annettava ohjata etsintää ennakkosuunnitelmista riippumatta. Asuinpaikkojen rannan ilmansuunnalla ei ole merkitystä.

Muita alueelle tyypillisiä muinaisjäännöksiä ovat rantakallioilla sijaitsevat ns. lapinrauniot, jotka ovat pronssi-rautakautisia hautaröykkiöitä, sekä erilaiset muut kiviröykkiöt, kuten esihistoriallisten ja keski-aikaisten asumusten kiukaat (eräsijat).

Huomattava ja kenties potentiaalisin osa tutkimusalueesta on peltona. Pellon kunnolla suuri merkitys siinä olevan asuinpaikan havaitsemiselle. Parhaimmillaan pelto on kynnettyä heti keväällä lumien sulettua tai muutama viikko äestämisen ja kylvön jälkeen - jos sen jälkeen on ollut sateita. Kyntämätön heinää kasvava laidunpelto on inventoijan kannalta hyvin vaikea paikka tuloksellisten havaintojen teolle kohtuullisessa ajassa. Kun topografisesti arkeologin kannalta saman arvoista peltoa on eri korkeustasoilla kymmeniä kilometrejä, eikä mitään tarkentavaa vihjettä (kuten hyvin paikannetua löytöpaikkaa) ole käytettävissä, on umpinaisten peltujen inventointi hyvin sattumanvaraista, usein jopa turhaa tuhlausta. Kynnetty pelto on "avoin kirja", josta hyvissä olosuhteissa näkee helposti muinaisjäännöksen ja jossa laajoja alueita voidaan tarkastaa suhteellisen luotettavasti nopeasti ja edullisesti.

Kuljin valitulla alueella maastossa etsien muinaisrantoja ja siellä asuinpaikalle sopivaa maastonkohtaa. Lapinrauniokallioita alueella on harvassa - usein pihapiirissä. Kulkiessani pyrin tarkastamaan kaikki reitille osuvat avoimet maastonkohdat (tieleikkaukset, teiden pinnat, tuulenskaadot, metsänaurausvaot, hiekanottoaikat). Milloin avointa maata ei asuinpaikalle sopivaksi

katsomallani paikalla ollut, tein sinne koekuoppia. Avoimesta maasta tai koekuopista ja kuoppien seinämistä tarkastetaan niissä mahdollisesti olevat löydöt (kiviesineet, niiden sirpaleet ja esineiden teossa syntyneet ns. iskokset ja ytimet, sekä palaneen luun fragmentit) sekä mahdollisen esihistoriallisen asumisen synnyttämän ns. kulttuurimaan (lika-nokimaaa, palaneet liesikivet) esiintyminen. Käytännössä metsässä kulkiessani tein koekuoppia lähes jatkuvasti. Koekuoppia tein hyväksi asuinpaikkakohdaksi arvelemalleni paikalle niin paljon ja kauan (kuitenkin kohtuullisessa ajan suhteutettuna tutkittavan alueen laajuuteen ja käytettävissä olevaan aikaan), että sain esiin riittävän määrän todisteita muinaisjäänneksestä tai kun vakuutuin siitä, että paikalla ei todennäköisesti ole löydettävissä muinaisjäännettä. Koekuopituksessa noudatin hyväksi havaitsemaani massamenetelmää: paljon pieniä kuoppia - lapionpistoja, joiden määrällä pyritään "onnen" osuus supistamaan mahdollisimman vähin. Kynnetyillä (tai muuten avoimilla) pelloilla kävelin sopivaksi katsomillani kohdin löytöjä pellon pinnasta tähystellen. Kyntämättömiä peltoja en tutkinut mitenkään, muutamaa poikkeusta lukuunottamatta. Pääosin alueen pellot olivat kyntämättömiä laitumia ja kasvoivat heinää. Tämä seikka vääristää inventoinnista saatua kuvaa alueen asutuksesta. Piha-alueita ei tutkittu lainkaan ja tiheästi rakennettuja taajamia varsin pintapuolisesti.

Satunnaisen ja harvan koekuopituksen tai yhden ihmisen tekemän pellon pintapoiminnan tuottamien havaintojen ja löytöjen perusteella ei saa tehdä vähänkään pidemmälle meneviä päätelmiä asuinpaikan arvosta, laadusta tai intensiivisyydestä. Se, että arkeologi on tehnyt koekuoppia alueelle tai tarkastanut avoimia maastonkohtia silmämääräisesti, havaitsematta muinaisjäänneksen merkkejä, ei tarkoita sitä, etteikö paikalla silti voisi olla muinaisjäänne. Kysymys on todennäköisyydestä. Arkeologi voi todeta havainnointinsa jälkeen (johon kuuluu myös **intuitio**), että suurella todennäköisyydellä havainnoidulla alueella ei ole muinaisjäännettä. Todennäköisyyden suuruus riippuu havainnoinnin määrästä ja vallineista havintomahdollisuuksista eli olosuhteista - sekä arkeologin kokemuksesta. Tämän päivän arkeologit ihmettelevät, miksi edellinen sukupolvi, 50-70-luvuilla kenttätöitä tehneet arkeologit eivät ole havainneet viime vuosina löydettyjä lukuisia hienoja muinaisjäänneksiä, vaikka ovat seudulla inventoineet ja joskus muinaisjäänneksen ylikin kulkeneet. Tilanne tulee olemaan sama myös tulevien arkeologipolvien kohdalla. Mikäli inventoinnin resurssit olisivat rajattomat, se ei loppuisi koskaan, ennen kuin jokainen neliometri usean metrin syvyyteen on useaan kertaan käännetty ja kaivettu. On kohtalaisen yleistä, että jokin muinaisjäänne havaitaan vasta kun paikalla on käyty useaan kertaan, kenties vielä eri henkilöiden toimesta. Inventointien tuloksien perusteella ei siis pidä tehdä lopullisia johtopäätöksiä alueen muinaisuudesta.

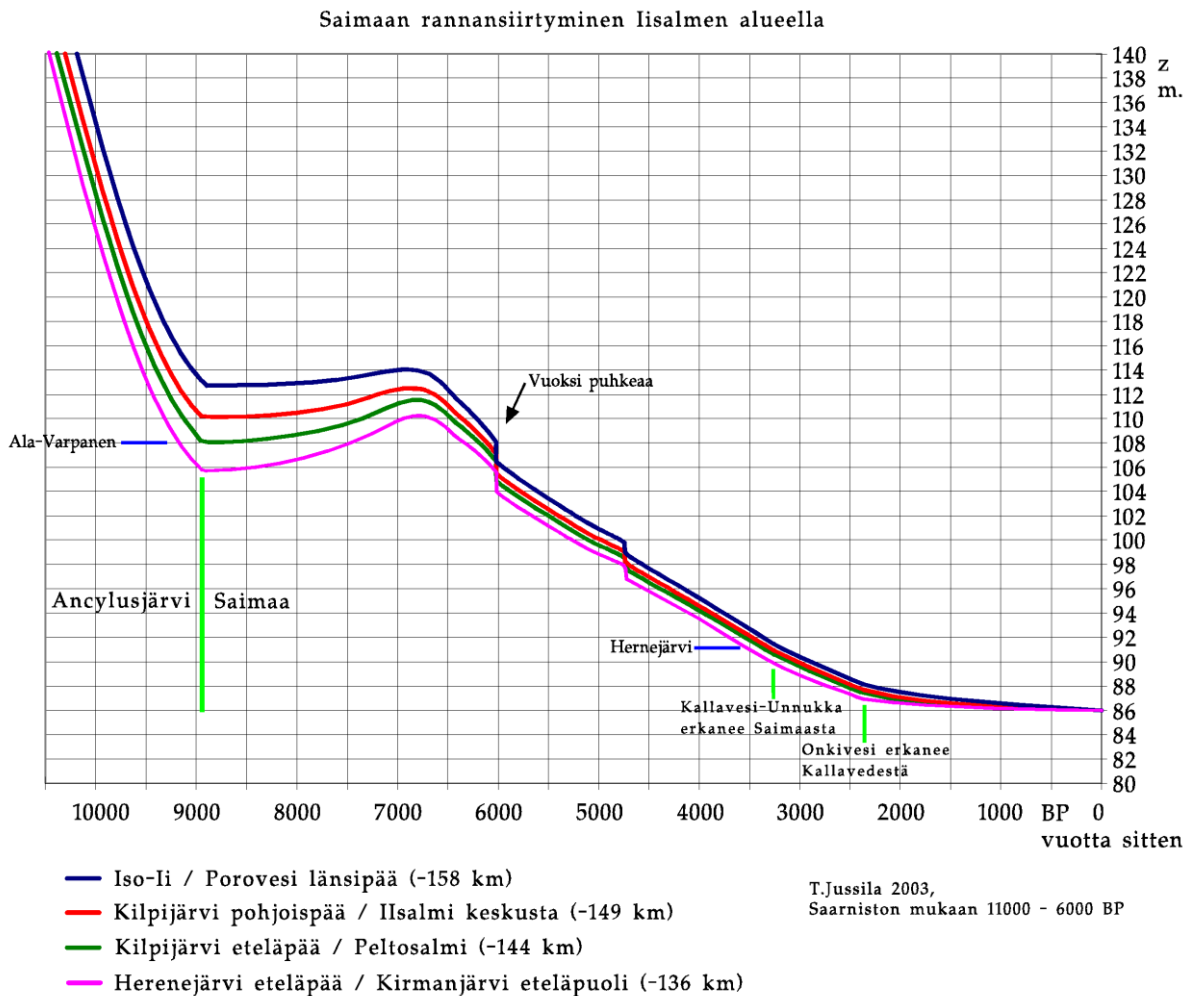
Muinaisjäänneksen löytymiseen ja niiden määrään vaikuttavat seuraavat tekijät:

- Onko alueella muinaisjäänneksiä - niiden "alkuperäinen määrä"
- Ovatko alueen muinaisjäännekset tyypiltään tunnettuja.
- Onko muinaisjäänneksiä säilynyt
 - alueen maankäyttö, maaperään vaikuttaneet luonnonilmiöt (tulvat, eroosio)
- Ovatko muinaisjäännekset havaittavissa.
 - Jääneet tulvasedimenttien alle, rakentamisen alle, nykyisen vedenpinnan alle.
 - Muinaisjäänneksen sijainti: maaperä - hiekkamaalla olevat helposti löydettävissä, kivikoisessa "kovassa" maaperässä löytäminen hankalaa ja hidasta.
- Etsintäolosuhteet (pellot kynnetty, tieyhteydet - logistiikka, väestö jne.).
- Miten alueen luonnonhistoria tunnetaan (vesistöhistoria tärkeimpänä).
- Inventoijan käytössä olevat resurssit ja kokemus

Työ

Toukokuun alussa katsoin kolmen päivän aikana alueen topografisesti selkeitä ja arkeologin kannalta oivia peltoja, erityisesti heikkamailla olevia peltoja. Pääosin inventointi suoritettiin kesäkuun lopulla, jolloin pääpaino oli metsissä, rakentamattomilla alueilla. Tällöin havaintojen teko tapahtui pääosin koekuopituksella, mutta myös avoimia maastonkohia, kuten metsänlaikutusalueita, tieleikkauksia, polunpintoja sekä hiekanottoaikojen reunoja tutkimalla. Syyskuussa tutkittiin kahden arkeologin voimin kolmen päivän aikana jonkun verran kynnettyjä peltoja, mutta myös laidun- ja sänkipeltoja koekuopitettiin muutamissa topografisesti erityisen oivilla paikoilla. Tuolloin koekuopitettiin myös muutama metsäalue ja tarkastettiin uudelleen pari jo aiemmin katsottua "oivaksi" havaittua aluetta.

Vesistöhistoria



Rannansiirtymiskäyrät Iisalmen alueelta. Koska muinaisrannat ovat kallistuneita luoteesta kaakkoon, ovat saman ikäiset rannat eri korkeuksilla alueen eri osissa. Käyrät ovat piirretty eri etäisyyksiltä mitattuna T.Jussilan laatimalta peruslinjalta, joka on kulkee koillis-lounaisuunnassa Viinijärveltä Ristiinaan (Jussila 1999 ja 2000).

Lähteet:

Jussila T, 1999: Saimaan kalliomaalausten ajoitus rannansiirtymiskronologian perusteella. Kivikäs & Jussila & Kupiainen: Saimaan ja Päijänteen alueen kalliomaalausten sijainti ja syntyäika. Kalliomaalausraportteja 1/1999. Kopijyvä kustannus, Jyväskylä.

Jussila T, 2000: Pioneerit Keski-Suomessa ja Savossa. Rannansiirtymisajoitusten menetelmien perusteita ja vertailua. Muinaistutkija 2/2000.

Saarnisto M, 1970: The late Weichselian and Flandrian History of the Saimaa Lake Complex. Comm. Phys.-Math. Vol 37.

Alueen kuvaus ja havainnot

Tutkimusalueen rajaus oli väljä. Tilaajan puolesta tutkimusta ei tarvinnut rajata rannan tuntuun, vaan tarvittaessa saattoi tarkastukset ulottaa yli kilometrinkin päähän ko. vesistön rantaviivasta. Tutkitulta alueelta tunnettiin ennestään yksi kivikautinen asuinpaikka, Piiponsuo, lialmen keskustan pohjoispuolelta, vajaan kilometrin Pikku-Iin rannasta itään, radan varresta. Paikka on tutkittu ja sittemmin hiekanotossa tuhottu. Alueelle on paikannettu vaihtelevalla tarkkuudella seitsemän irtolöytöä, joista kolme on Kilpijärven tuntumassa, kolme Poroveden tuntumassa (kaksi näistä yli kilometrin päässä nykyisestä rannasta) ja yksi Pikku-Iin - Poroveden väliseltä alueelta Koljonvirralta. Useimmat löydöt ovat peräisin 1800-luvun lopulta.

Alue on kohtalaisen tiheästi asuttua maaseutua. Alueen rannat ovat suurimmaksi osaksi peltoa ja laidunta. Maaperä on alueella pääosin hienoaineksinen mutta kivinen moreeni, ylempänä hiekkainen moreeni. Kauempana rannasta, missä maaperä kohoaa, on kalliota, joiden päällä on usein savista ja hyvin kivistä moreenia. Alueella on useita suhteellisen pienialaisia hiekkamuodostumia ja rantakerrostumia. Alueella on myös - erityisesti alueen länsiosassa - moreeniharjanteita (kumpumoreeneita), joiden maaperä on paikoin hiekkavaltainen ja vähäkivisempi. Yhteistä näille hiekkamaille on, että niistä on huomattava osa kaivettu pois. Alueen länsiosassa nykyinen asutus on usein keskittynyt alavien peltujen keskellä oleville moreenimumuille.

Tarkastin pistokokein alueen esihistoriallisille asuinpaikoille topografisesti oivia maastonkohtia, täysin maaperästä riippumatta. Koska alueen vallitseva maaperä on esihistoriallisille asuinpaikoille kuitenkin melkoisen "epämukava", joskaan ei mahdoton, on alueen suhteellisen vähäisille hiekkaisille ja vähäkivisille maastonkohdille syytä langettaa erityinen huomio. Kuvaan alla mielestäni arkeologin kannalta "parhaimmat" havaitsemain maastot. Muita tarkastamiani alueita en tarkemmin kuvaile. Seuraavissa kappaleissa kuvatut paikat on merkitty karttoihin s. 12 ja 13.

Ruhankankaan alueella (*Poroveden pohjoispään* länsipuolella), mistä löytyi myös kivikauden asuinpaikka, on moreenimuodostuma, jossa vallitseva maalaji on hiekka. Paikalla on myös laaja ja jo osin käytöstä poistettu hiekkakuoppa, mudostuman länsipäässä. **Joutsenjärven** länsipuolella on pieni deltatasanne (**Mustinkangas**), josta on löydetty kivikirves. Oletettu löytöpaikka ja hiekkamuodostuma sijaitsee 135-140 m korkeudella. Paikalla on laaja käytöstä poistettu hiekkakuopasto. Tien eteläpuolinen laki ja rinne on kaivettu pois. Mikäli paikalla olisi ollut kivikauden asuinpaikka, ajoittuisi se n. 8000 eKr. tienoille. Tästä paikasta runsas kilometri itään on kahden korkean mäen (Tuohimäki-Keskimmäisenmäki) välissä radan pohjoispuolella mui-nainen syvä lahti. Sen pohjoispäässä **Yläpihan** talon eteläpuolella on komea lajittuneesta hie-kasta muodostunut Ancyliusjärven rantatörmä 125-128 m korkeudella. Huomattava osa törmästä on tuhoutunut hiekanotossa.

Poroveden pohjoisrannalla, **Sikokallion** pohjoispuolella on laajahko hiekkamuodostuma 120-115 m korkeustasoilla, joka on lähes koknaisuudessaan viety pois. Sikokallion ja Räihänmäen välisessä laaksossa on hiekkakerrostuma n. 125 m tasolla, joka on suurelta osin viety pois. Räihänmäen luoteispuolella on hiekkainen, loivasti etelään laseva tasanne n. 125-128 m tasolla, joka oli paikalla käydessäni laikutettuna.

Ylemmäisen kaakkoispuolella, **Karhumäen** koillisrinteen juurella on komea ja eheä *muinai-sen Saimaan rantatörmä* n. 104-105 m korkeudella. Hiekkainen ja täysin kivetön törmä on selkeästi näkyvissä lähes 800 m matkalla. Törmä on Vuoksen puhkeamisen eli tyypillisen kampakeraamiikan aikainen (n. 4000 eKr.). Karhumäen koko koillisrinne, törmä mukaan luettuna, oli paikalla käydessäni laikutettu. Törmän reunalla kulkee osan matkaa metsätie. Vaikka kävin paikalla kolmeen kertaan ja tarkastin alueen perusteellisesti, en havainnut alueella mitään esi-

historiaan viittaavaa! Sama törmä matalampana ja hienohiekkaisena on näkyvässä em. paikasta koilliseen maantien molemmin puolin. Tein tälle kuusikkoiselle törmälle koekuoppia 10 m välein koko sillä matkalla kun törmä on erotettavissa havaitsematta mitään esihistoriaan viittaavaa.

Hieman matalammalla oleva muinaisen Saimaan hiekkainen rantatörmä (n. 100 m tasolla) on heti Iisalmen-Kiuruvesi valtatie eteläpuolella. Keskimmäisen pohjoispuolella, lintutornille menevän tien länsipuolella. Lähes kivetön törmä - osin vallimainen - on suurimmaksi osaksi ehjänä n. 400 m matkalla. Törmän reunalla on osan pienen matkaa metsätie, ja yksi pienehkö kotitarvehiekanottoa. Tein törmälle useita koekuoppia havaitsematta mitään esihistoriaan viittaavaa.

Iisalmen keskustaa vastapäätä olevassa **Käänninniemiessä** on toinen nyt löydetty muinaisjäännös, vanhemman metallikauden asuinpaikka, jossa on myös raudanvalmistuksen merkkejä. Alueella on kapea harjunpätkä, joka on osin sorainen. Niemeä kiertää sen matala muinaisrantatörmä n. 91 m tasolla.

Tismiön ja Ylemmäisen rannat ovat alavia ja soisia. Maaperä on savinen. **Ylemmäisen** länsipuolella, ylempänä peltorinteessä Räihänmäen - Rinteelän ja Hiekkarinteen talojen välisellä alueella on laajoja rannan suuntaisia hiekkakerrostumia, mutta ummella (osin korkeaa heinää kasvavia pakettipeltoja) olevista pelloista tehdyt satunnaiset havainnot eivät tuottaneet tulosta.

Partalan alueella kulkee laaja harjujakso, Partalasta Vieremälle valtatie kohdalla. Partalan pohjoisosan pellot ovat hiekkaiset ja ne laskevat harjun laelta jyrkästi li-järveen. Hiekkaiset pellot olivat keväällä paikalla käydessäni suurimmaksi osaksi avoimet ja tarkastin ne perusteellisesti, tuloksetta. Erään isännän mukaan moni pelto on sotien jälkeen raivattu - jopa kahteen kertaan - katepillarilla, jolloin eroosio on vienyt pintamaata järveen.

Iijärven itäranalla on pieni reunamoreanimuodostuma, jonka järveen ulottuva länsipää on mukulikkoinen, mutta itäpää hiekkainen. Harjanteen itäkärki on kaivettu pois. Harjanteen koekuopitus ei tuottanut tulosta. Alueen pellot ovat savista moreenia. Takaliston talon pohjoispuolella on pellossa hiekkakerrostuma ja muinaisrantatörmä n. 95 m tasolla. Pelto oli avoimena tarkastaessani sen, ei havaintoja. Pieni hiekkakerrostuma-ala on Soinlahdessa radan itäpuolella pellossa, Kiusalan talon pohjoispuolella (Kurvinniitty), n. 95 m tasolla.

Kilpijärven rantojen maaperä on hienoaineksinen ja kivinen moreeni, paikoin jopa louhikkoinen. Alueella on kuitenkin useita topografisesti oivia maastonkohtia, joiden maaperä on "siedettävä". Niissä tehdyt lukuisat suppeat koekuopitukset eivät tuottaneet tulosta. Alueen pellot jäivät vähälle huomiolle niiden peitteisyyden takia. Perusteellisemmin katsoin Ritoniemen alueen pellot, joista suuri osa oli avoimena keväällä. Syksyllä yhdessä Timo Sepänmaan kanssa tarkastimme Pohjoislahden pohjois- ja koillispuoleiset pellot, jotka tosin olivat sängellä. Peltoharjanteille teimme koekuoppia - tuloksetta. Kauempana rannasta, ylempillä mäenrinteillä on alueella pieniä rantakerrostumahietikkoja, jotka paljastuivat laikutettuja metsäalueita tarkastettaessa. Kivikauden ihminen ei näitä oivia asuinpaikkamaastoja ole kuitenkaan havainnut.

Erityisen hieno (arkeologin kannalta) maasto muinaisten asuinpaikkojen etsimiseen on Kilpijärven eteläpäässä, Sahinsalmen länsirannalla, missä on laaja hiekkainen rantakerrostuma-alue Salmelan talon ja Mäkelän talon välillä. Pohjoisosa tästä kerrostumasta on jyrkän ja hyvin korkean rantaan laskevan rinteiden laella (n. 105 m tasolla). Laki oli laikutettu ja havaintomahdollisuudet oivat. Paikalla oli yksi uusi talo, joten muutama kymmenen metriä tästä laen rantakerrostumasta jäi katsomatta. Alueen eteläosassa hiekkakerrostuma oli peltona ja rinne loivempi.

Pellot olivat osin kynnettyjä, osin sängellä. Mitään havaintoja esihistoriasta en tältä mainiolta alueelta saanut.

Yhteenveto

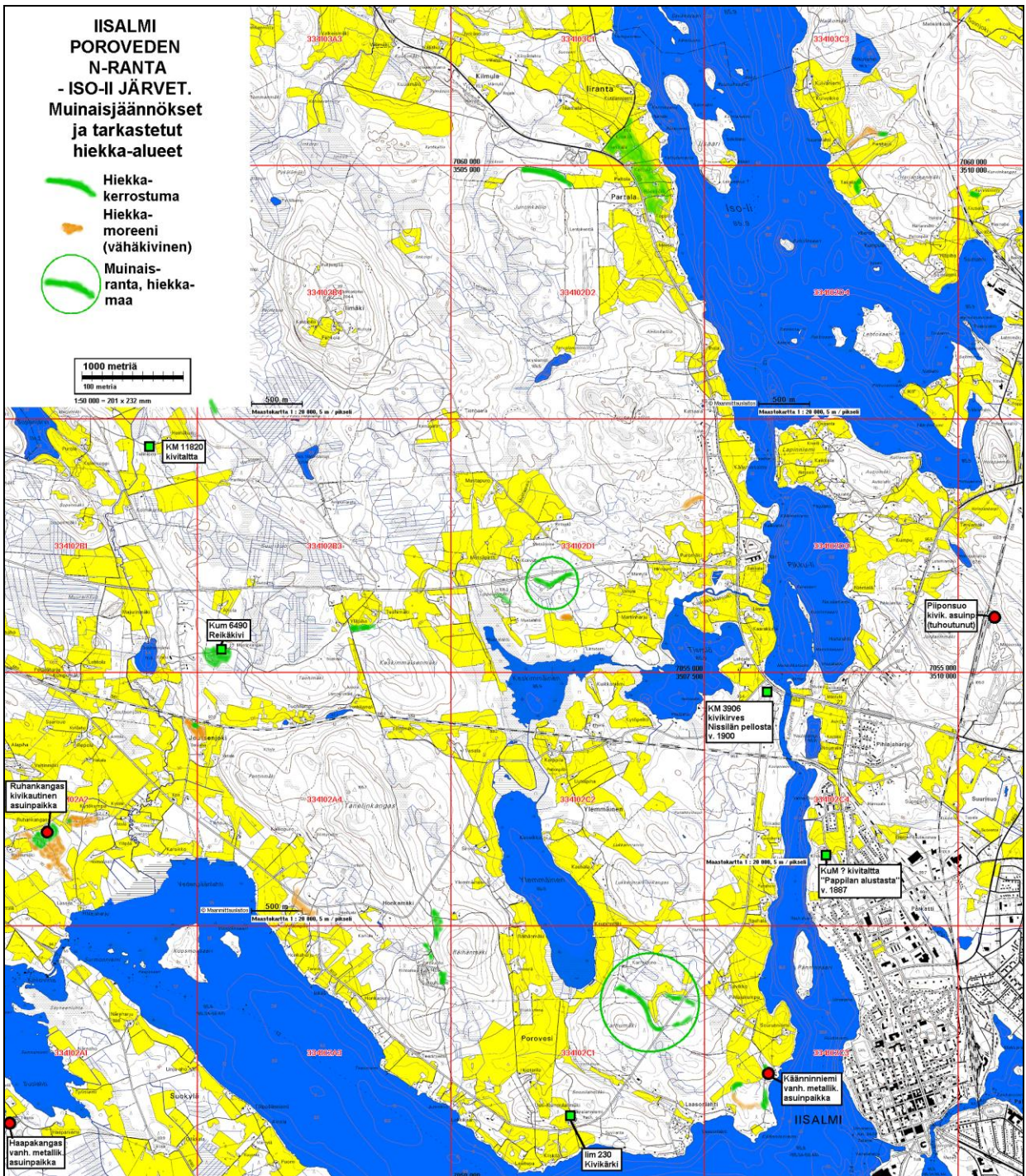
Yhteistä useimmille edellä luetelluille hiekkaisille ja muutoinkin oiville maastonkohdille on se, että hyvistä havainnointimahdollisuuksista ja perusteellisesta tarkastuksesta huolimatta **vain** kahdelta paikalta löytyi muinaisjäännös. Erityisesti Ylemmäisen kaakkoispuolella olevan Karhumäen koillispuoleinen Suur-Saimaan rantahietikko ja Kilpijärven Sahinsalmen länsirannan hiekkatormät ovat sellaisia paikkoja joissa ehdottomasti "pitäisi" olla muinaisjäännös. Miksi ei ole, jää toistaiseksi arvailun varaan. Onko kenties laaja lisalmen keskustan harjualue vetänyt asutuksen puoleensa niin tarkoin, että muualle lähialueelle on jäänyt vain asutuksen rippeitä, joiden merkit ovat mahdollisesti vielä suureksi osaksi tuhoutuneet myöhemmän maankäytön seurauksena. Yhtä hyvä selitys on se, että hiekkamaata ei todellisuudessa ole pidetty mitenkään erityisen hyvänä asuinpaikkamaastona, vaan niiden sijaintia on ohjannut jokin muu, täysin maaperästä riipumaton tekijä. Toisaalta tarkastin yhtä laihoin tuloksin myös muita topografisesti oivia maastonkohtia pelloissa ja moreenimailla.

Löytyneet kaksi uutta muinaisjäännöstä poikeavat kuitenkin edukseen aiemmin tunnetuista paikoista siinä, että ne ovat **täysin ehjiä ja kajoamattomia**, kun muutoin kaikki muut lisalmen esihistorialliset asuinpaikat ovat tuhoutuneet hiekanotossa tai ovat pelloissa.

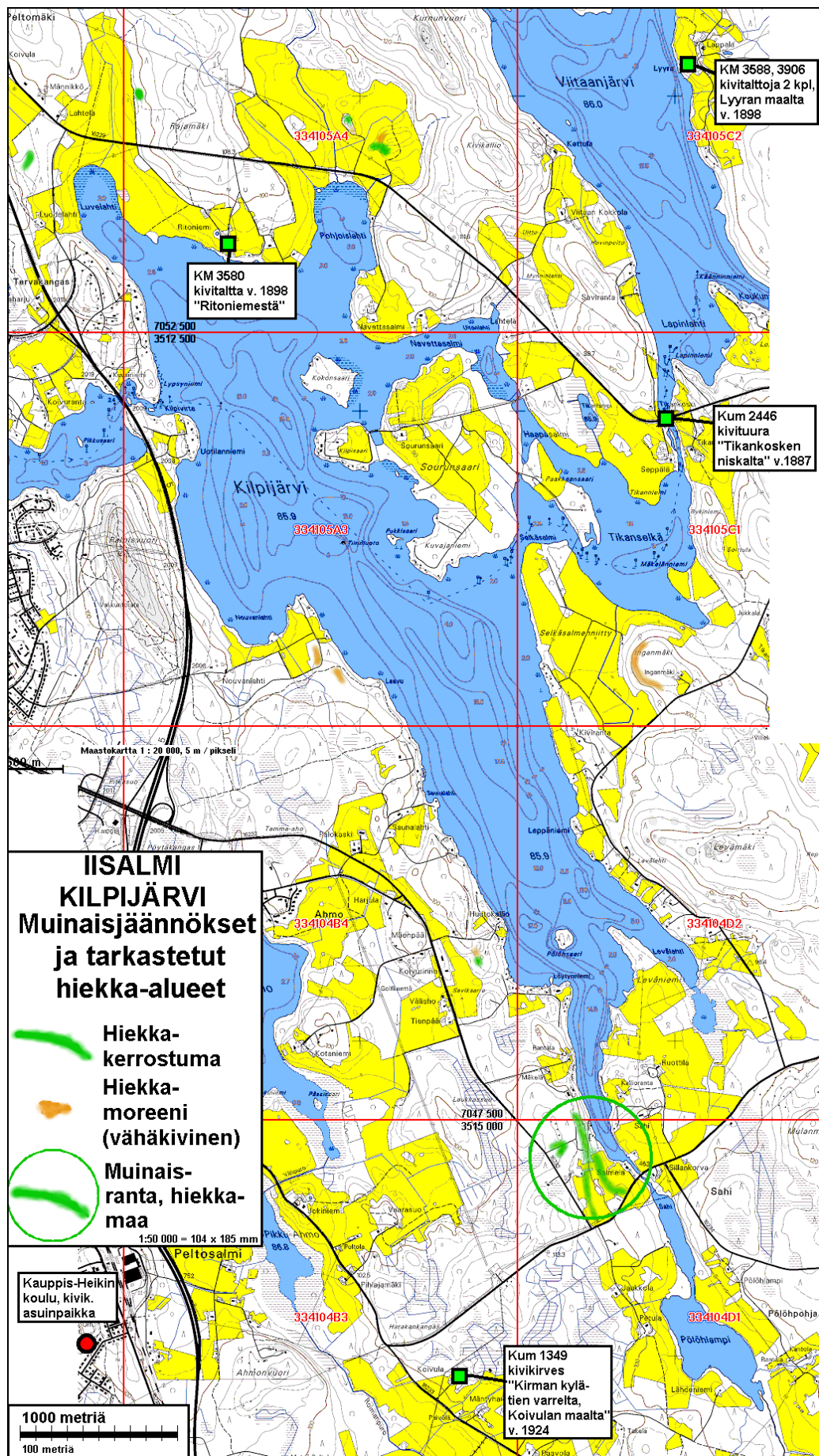


Näkymä Kilpijärven Pohjoispuolelta, Pohjoislahden koillispuolelta Ritoniemeen. Kuvattu lounaaseen, peltoharjanteelta jonka päälle tehtiin koekuoppia.

Kartta: Porovesi-lijärvi



Kartta: Kilpijärvi



Muinaisjännökset**Muinaisjännösluettelo**

nro	nimi	rauh.lk	ajoitus	laji	kartta	x	y	z
1	JYSMÄ	2	kivikausi	asuinpaikka	332311	705505	349550	100
2	LAPINSAARI	2	ajoittamaton	röykkiö	332311	705437	349640	90
3	HAAPAKANGAS	2	vanh metallik.	asuinpaikka	334102	705055	350065	89
4	HERNEJÄRVI-SILTALA	2	kivikausi	asuinpaikka	334107	704554	352900	115
5	LUUPUJOKI-SILTALA	2	kivikausi	asuinpaikka	332311	705732	349083	103
6	PELTOLA	2	kivikausi	asuinpaikka	332311	705560	349405	95
7	VENAKKONIEMI	2	ajoittamaton	röykkiö	334104	704858	351068	90
8	UKONLAHTI	2	kivikausi	asuinpaikka	334108	705046	352241	90
9	HANHILAMPI	2	kivikausi	asuinpaikka	333203	703968	350626	117
10	KAUPPIS-HEIKIN KOULU	2	kivikausi	asuinpaikka	334104	704608	351226	100
11	LAITILANKANGAS	2	kivikausi	asuinpaikka	334107	704360	352959	122
12	ITÄPÄÄ	2	vanh kivi	asuinpaikka	334107	704683	352858	120
13	PIIPONSUO	3	kivikausi	asuinpaikka	334102	705554	351036	101
14	MÄKELÄ	2	kivikausi	asuinpaikka	334101	704604	350836	100
15	LEHDONMÄKI	2	kivikausi	asuinpaikka	332311	705552	349789	110
16	KÄÄNNINNIEMI	2	vanh metallik.	asuinpaikka	334102	705104	350813	94
17	RUHANKANGAS	2	kivikausi	asuinpaikka	334102	705342	350102	100
18	HONKAMÄKI	2	historiallinen	korsuja	334102	705488	350892	

Muinaisjäännösten kuvaus

Termien selitykset

Muinaisjäännöksen nimi (kunta, inventointinnumero, paikannimi)

Inventointinnumero on kuntakohtainen juokseva numero. Tässä raportissa numerointi perustuu Kuopion Museon numerointiin.

Rauh.lk: 1,2,3. Museoviraston rauhoitusluokka: **1** = merkittävä muinajäännös, pyritään säilyttämään kaikissa tapauksissa - suojelukohde, **2** = suojeltava muinajäännös - suojelukohde, **3** = tuhoutunut tai vähämerkityksinen muinajäännös.

Ajoitus: *Esihistoriallinen* = ennen 1150 jKr, tarkempaa ajoitusta ei ole.

Kivikausi = pyyntikulttuurin asuinpaikka. Varsinaisesti ennen 1900 eKr, mutta termiä käytetty yleisesti kaikkien pyyntikulttuurin asuinpaikkojen kohdalla, vaikka niiden ajoitusta ei voi varmuudella rajata kivikauteen.

Varhaismetallikausi = n. 1900 eKr. - 400 jKr. Usein löytömateriali ja asuinpaikka ei eroa mitenkään kivikautisesta - pyyntikulttuuri.

Rautakausi = 500 eKr. jälkeen. (maanviljelykulttuuri)

Historiallinen noin. 1150 jKr. jälkeen nykypäivään, sisämaassa joskus määrityksenä 1350 eKr. jälkeen.

Laji: *Asuinpaikka* = tarkoittaa yleensä "asuinpaikkaa", mutta käytetty myös yleisterminä kaikenlaisten paikkojen kohdalla jossa vaikuttaa olleen jatkuvaa toimintaa tai rakenteita (erona satunnainen yksittäistapahtuma = löytöpaikka), ja joiden muu funktio ei ole tiedossa. **Kiinteä muinajäännös, suojelukohde.**

Röykkiö = kivirakennelma, jonka funktio ei ole tiedossa. Se voi olla hauta (lapinraunio) , kiuas tms. Yleensä **kiinteä muinajäännös, suojelukohde.**

Löytö = yksittäistapahtuma, johon ei näytä liittyvän rakenteita tai muuta havaittavaa toimintaa, ns. irtain muinajäännös joka **ei ole suojelukohde.**

Kartta: Maasto/peruskarttalehden numero ja nimi. KKJ 1 koordinaatit 10 m tarkkuudella, arvioitu z-koordinaatti sekä sen arvioitu tarkkuus. KKJ 2 koordinaatit 10 m tarkkuudella.

Sijainti: Paikan sijainnin sanallinen kuvaus

Tutkijat: Tutkija vuosi toimenpide. Kansallismuseoon tai maakuntamuseoon raportin jättänyt arkeologin toimittama tutkimustapahtuma: kuka on paikalla käynyt, koska ja minkä toiminnan yhteydessä. Vain kirjallisesti raportoidut tapahtumat on mainittu.

Löydöt: Kokoelma kokoelmanumero : alanro. Kokoelmatunnukset: **KM** = Kansallismuseo, **KuM** = Kuopion museo, **IisM** = Iisalmen Museo. Löytölaji, löytövuosi, diariointipäivämäärä, löytäjä ja löydön, sekä löytötapahtuman kuvaus.

Liitekartat: Kartat ovat pääsääntöisesti kunkin paikan kuvauksen yhteydessä. Maastokarttaotteet ovat Maanmittauslaitoksen maastotietokannasta kopioitu syksyllä 2003. Kopiointilupa: 605/MYY/02. Tällä luvalla ei voi karttoja julkaista.

Valokuvat: kuvaaja T. Jussila ellei toisin kuvan yhteydessä mainittu. Työn tilaajalla on vapaa kuvien käyttöoikeus. Alkuperäiskuvat digikuvia, jotka luovutettu CD:llä tilaajalle ja maakuntamuseolle.

Uudet muinaisjännökset

IISALMI 16 KÄÄNNINNIEMI

Rauh.lk: 2

Ajoitus: vanh metalli
Laji: asuinpaikka

Kartta: 3341 02 x: 7051 04 y: 3508 13 z: 94 ±1 m

Tutkijat: Jussila T 2003 inventointi

Löydöt: KM 34237, :1, 5 g, 1 kpl, saviastian paloja, koekuopasta. Seinän paksuus 5 mm, koristeeton, asbestisekotteinen. :2, 1 g, 5 kpl, palanutta luuta, koekuopasta. :3, 12 g, 2 kpl, kuonaa, Jussila T 2003, Samasta koekuopasta kuin 1 ja 2.

Sijainti: Paikka sijaitsee Iisalmen torilta 1,5 km länteen, Suorunniemen eteläpuolella ja Käänninnemen pohjoispuolella olevassa niemekkeessä, rannan suuntaisen harjanteen katkaisevan syvän purouoman pohjoispuolella, Käänninniemeen menevän tien mutkasta juuri ennen purouomaa 15 m koilliseen, harjanteen laen kaakkoisosassa.

Huomiot: Ehjä ja kajoamaton paikka metsässä tien, rannan ja mökkitontin välisellä suppealla alueella, harjun korkeimman laen kärjessä, ennen loivasti rantaa laskevaa rinteitä. Paikalla on vahva likamaakerros. Maaperä lajittunutta hiekkaa. Törmän päälle, löytöpaikan rannanpuolelle tehdyistä koekuopista ei havaintoja esihistoriasta, eikä matalasta tieleikkauksesta asuinpaikan vierellä. Alueen luotettava rajaus on vaikea, se on nyt arvion varassa. Tämän aikakauden asuinpaikoilla on usein vähän löytöjä keskittyminä samoin kulttuurikerros paikoittainen - läikikäs ja vaikeasti havaittavissa koekuopista. Oletettavasti harjanteen laki tien ja jyrkemmän muinaisrantatörmän rajaamalla alueella puron pohjoispuolella.

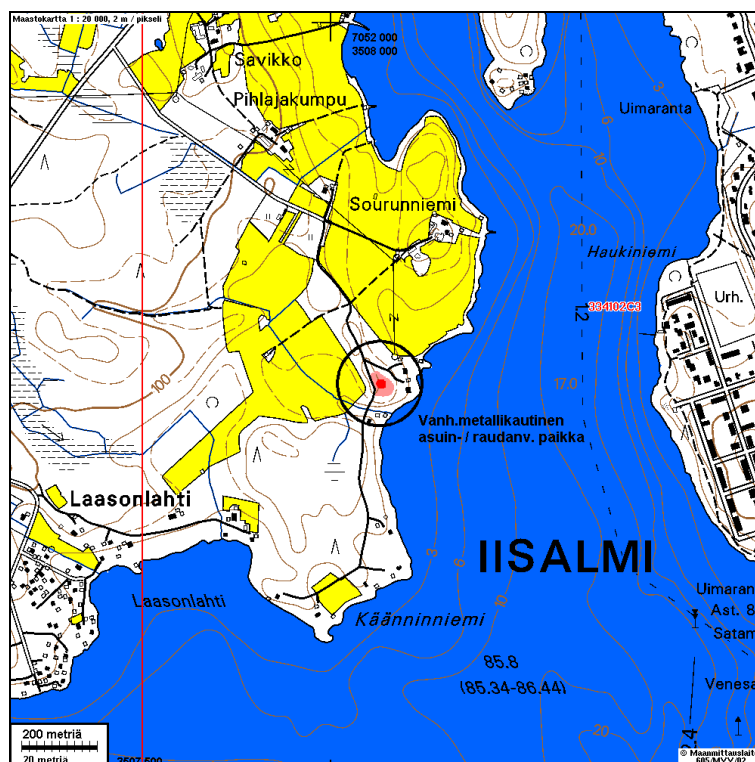
Rautakuona liittyy (kuten yleisesti) Luukonsaaren keramiikkaan, jotka molemmat löytyivät samasta koekuopasta "vierekkäin". Paikka on yksi harvoista tunnetuista varhaisrautakautisista paikoista, joissa on todettu raudanvalmistusta. Vielä arvokkaammaksi paikan tekee sen harvinaisuuden lisäksi sen ehjyys. Saimaan vesistön alueelta tunnetaan n. 5 vastaavaa paikkaa, Pohjois-Savosta yksi Kuopiosta.

Löydöt, vasemmalta: palanutta luuta, saviastian pala, kuonaa



IISALMI 16 KÄÄNNINNIEMI

Maastokarttaote 1: 20 000



Löydöt punaisen hatun kohdalta. Kuvattu länteen tieltä.



IISALMI 16 KÄÄNNINNIEMI

Kuvattu pohjoiseen. Löydöt metsästä punaisen täplän kohdalta.



Löytökoekuoppa. Kuvattu länsiluoteeseen.



IIISALMI 17 RUHANKANGAS

Rauh.lk: 2

Ajoitus: kivikausi
Laji: asuinpaikka

Kartta: 3341 02 x: 7053 42 y: 3501 02 z: 100 ±1 m

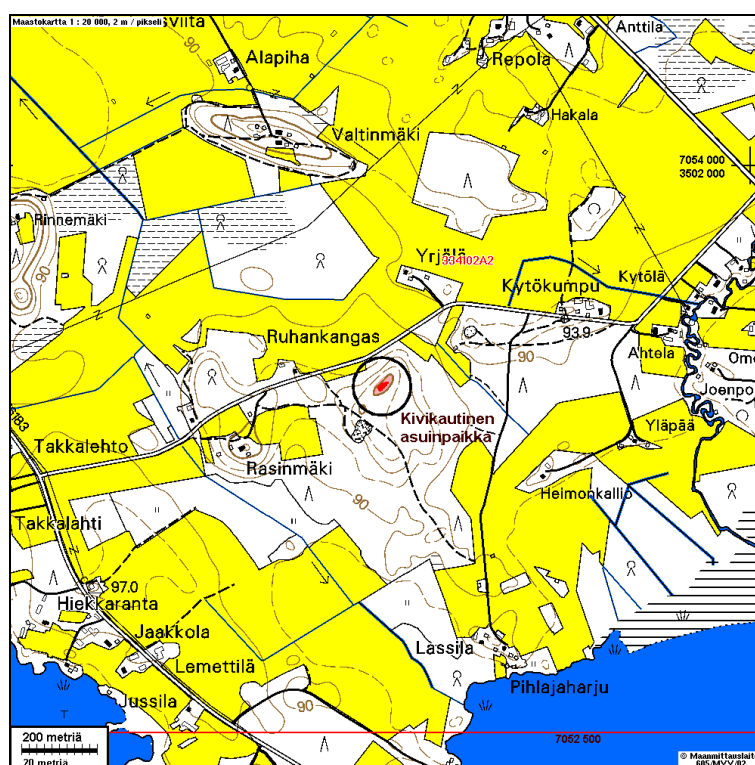
Tutkijat: Jussila T 2003 inventointi

Löydöt: KM 34236:1, 2 g, 1 kpl, saviastian pala, asbestisekotteinen palanen, josta toinen pinta lohjennut pois. :2, 30 g, 13 kpl, kvartsi-iskoksia, koekuopista. :3, 1 kpl, pаланutta luuta, Jussila T 2003, koekuopasta.

Sijainti: Paikka sijaitsee Iisalmen torilta 9,0 km länteen, Poroveden luoteispäässä, rannasta 830 m, Rasinmäen talosta 400 m itään, 80 m tien eteläpuolella olevalla harjanteella, sen laen pohjoisreunalla.

Huomiot: Täysin ehjä ja kajoamaton paikka. Hiekkainen, osin soransekainen harjanne, mäntymetsä. Löytöjä koekuopissa 40 m matkalla harjanteen laen pohjoisreunalla. Oletettavasti kivikauden loppuun (n. 2700-2000 eKr.) ajoittuva paikka.

Maastokarttaote 1:20 000:



IISALMI 17 RUHANKANGAS

Löytöjä: vas: saviastian palanen,
alla palanutta luuta, oik kvartsi-iskoksia



Asuinpaikkaa, kuvattu laelta
luoteeseen



Asuinpaikkaa ylärinteessä ja laella. Kuvattu länsipään tasalta itäkaakkoon.



Iisalmen ennestään tunnetut muinaisjäännökset

IISALMI 1 JYSMÄ

Rauh.lk: 2

Ajoitus: kivikausi
Laji: asuinpaikka

Kartta: 3323 11 x: 7055 05 y: 3495 50 z: 100

Tutkijat: Leppäaho J 1954 tarkastus, Edgren T 1956 kaivaus, Carpelan Ch 1972 tarkastus, Huurre M 1972 tarkastus, Pohjakallio L 1978 tarkastus. Aroalho J 1990- ja 2000 luvulla, tarkastuksia.

Löydöt: KM 12028:12, reikäkivi, 1948, Reikäkivi: kiillepit. harmaht. kiveä, rapautunut, reikä hakattu kiviesine: harmaanvihertävää kiveä, mahd. hiontaa. Löytänyt Pekka Partanen peltotöiden yhteydessä v. 1948.
KM 13043:1, 1 kpl, poikkikirves, Mitat: 105 x 54 x 20 mm. Löytänyt Pekka Partanen peltotöiden yhteydessä v. 1948.
:2, 5 kpl, saviastian paloja, Löytänyt Lauri Rönkö soranoton yhteydessä.
KM 13458, saviastian paloja, :1-3, 3 kpl, kiviesineitä : tasataltta, tuura, poikkikirves. J. Leppäaho toimittanut museoon. Löytänyt Pekka Partanen v. 1954.
KM 13944, kaivauslöytöjä, Edgren T 1956, diar. 30.08.1956, mm. liuskekärkiä, kvartsi-iskoksia, palanutta luuta, asb.keramiikkaa, kouru- ja tasataltta.
KM 14195:1, kivitaltta, 1957, diar. 10.09.1957, sädekiviliusketta, trapetsinmuotoinen, :2, saviastian paloja, 3 kpl; 1 reunapala, kampaleimakoristelua. Löytänyt Sirkka Paananen hiekanajon yhteydessä.
KM 15337:1, hioinlaatta, saviastian paloja asbestikeramiikkaa ja kampakeramiikkaa, 1961, diar. 21.12.1961, Mitat: 152 x 110 x 17. Löytänyt hiekanoton yhteydessä Paavo Partanen.
KM 15892, reikäkivi, saviastian paloja, kvartsi-iskoksia. 1963, diar. 27.09.1963, puolikas. Löytänyt P. Ruotsalainen.
KM 17296, kiviesineitä, saviastian paloja, ja valinmuotti. Löytänyt P. Partanen 1967, diar. 05.10.1967.
KM 18661, saviastian paloja, 1972, diar. 24.02.1972, kiillesekotteista, kuoppakoristeista. Löydöt hiekkakuopasta. Löytäjä P- Partanen.
KM 18902, kvartsiesineitä ja -iskoksia, kampakeramiikkaa, Kierikin ja Pöljän keramiikkaa. Huurre M 1972, diar. 24.08.1972.
KuM 5839, 3 kpl, saviastian paloja, Pohjakallio L 1978, diar. 24.02.1975.

Sijainti: Paikka sijaitsee Iisalmen torilta 14,7 km länteen.

Huomiot: Haapajärveen työntyvän niemekkeen N-osa, niemen S-rinne, takana jyrkkä mäki, jonka laelta myös havaintoja (Aroalho).

Karttaote seur. sivulla:

IISALMI 2 LAPINSAARI

Rauh.lk: 2

Ajoitus: ajoittamaton (vanh metallikausi)
Laji: tunnistamaton: rökkiö (lapinraunio)

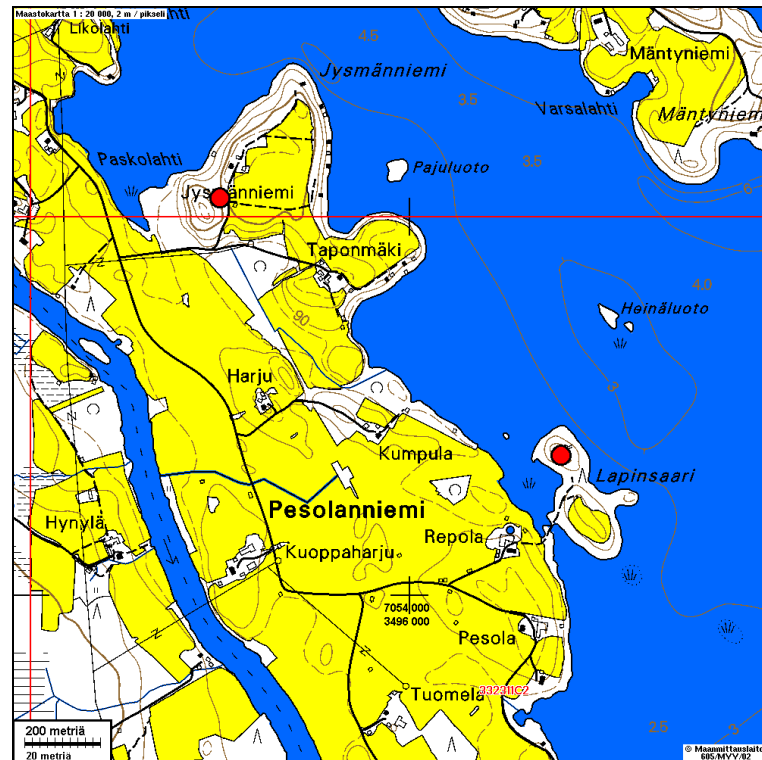
Kartta: 3323 11 x: 7054 37 y: 3496 40 z: 90

Tutkijat: Edgren T 1956 tarkastus, Pohjakallio L 1978 tarkastus, Taskinen H 1999 tarkastus

Sijainti: Paikka sijaitsee Iisalmen torilta 13,6 km länteen.

Huomiot: Haapajärven W-päässä ja Pesolanniemen E-puolella sij. saari. Lapinsaaren pohjoisimman mäen laki. Raunion koko 12 x 9 m ja korkeus n 0,5 m. Keskellä kuopanne.

Maastokarttaote 1:20 000



IIISALMI 3 HAAPAKANGAS

Ajoitus: vanh metallikausi
Laji: asuinpaikka

Kartta: 3341 02 x: 7050 55 y: 3500 65 z: 89

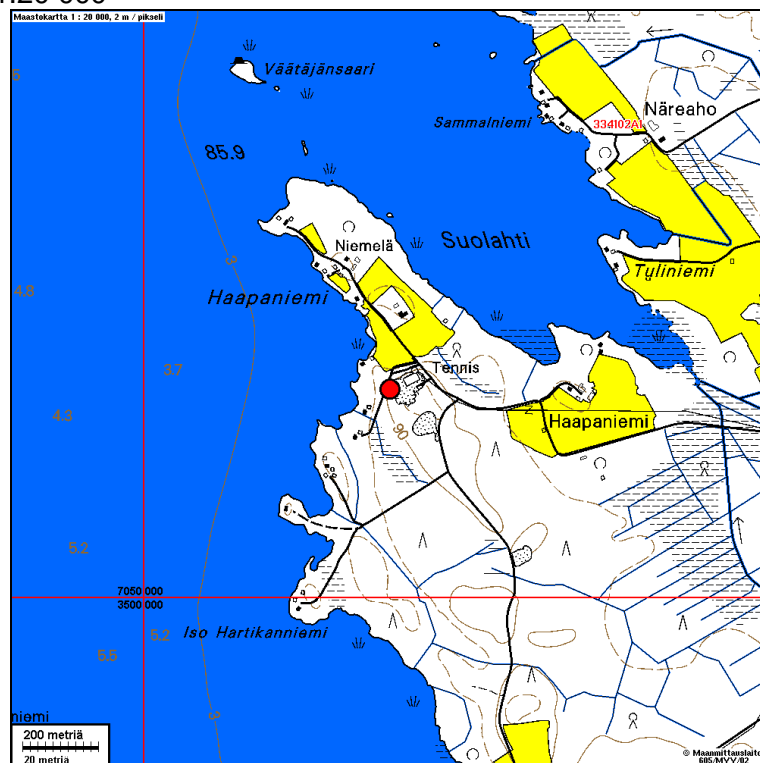
Tutkijat: Carpelan Ch 1972 tarkastus, Huurre M 1972 tarkastus, Siiriäinen A 1973 tarkastus, Pohjakallio L 1978 tarkastus, Vikkula A 1982 kaivaus, Vanhatalo S 1990 kaivaus, Lavento M 1994 tarkastus.

Löydöt: KM 18565, 1 kpl, saviastian paloja, 1971, diar. 14.01.1971, luukonsaarentyyppin keramiikkaa, reunapala soranoton yhteydessä löytänyt H Kumpulainen.
KM 18901, kvartsi-iskoksia, saviastian paloja. Huurre M 1972, diar. 24.08.1972.
KM 21666, kvartsi-iskoksia, saviastian paloja. Vikkula A 1982.
KM 25811, kvartsi-iskoksia, saviastian paloja. Vanhatalo S 1990.
KM 28546, kvartsi-iskoksia, saviastian paloja. Lavento M 1994.
KuM: 5960, 6342, 6488.

Sijainti: Paikka sijaitsee Iisalmen torilta 8,8 km länteen.

Huomiot: Haapajärveen pistävän Haapaniemen tyvi, järven E-ranta. Hiekkakuoppa. Mäen luoteeseen viettävä rinne. C14 ajoitus liesihiilestä: 2760 BP, n 90 m tasolta, kalibroituna **900 eKr.** (Intacal 98).

Maastokarttaote 1:20 000



IISALMI 4 HERNEJÄRVI-SILTALA

Rauh.lk: 2

Ajoitus: kivikausi
Laji: asuinpaikka

Kartta: 3341 07 x: 7045 54 y: 3529 00 z: 115

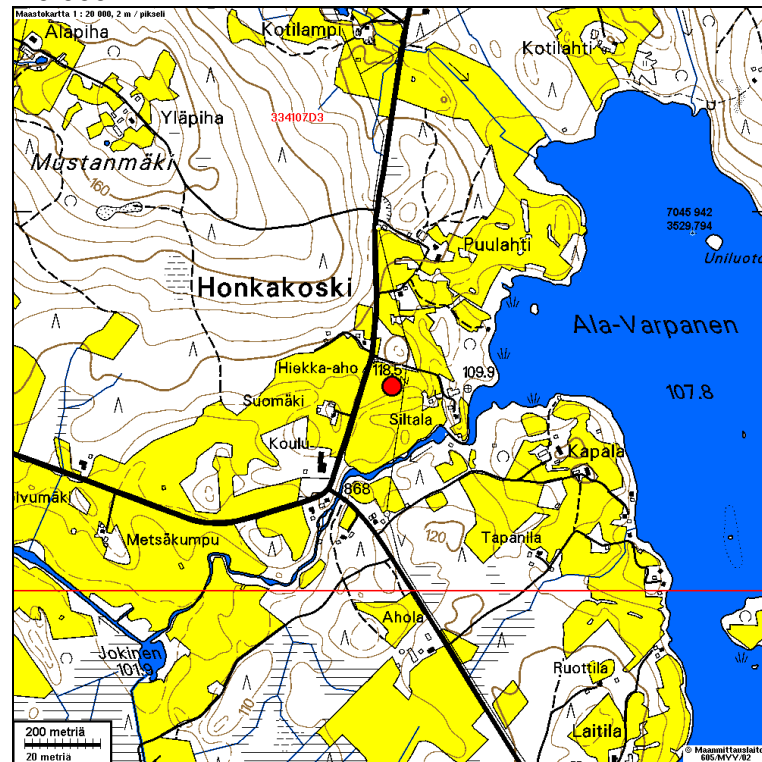
Tutkijat: Keskitalo O 1969 tarkastus, Pohjakallio L 1978 tarkastus

Löydöt: KM 15440, kiviesineitä: reikäkivi, kourutaltoa., diar. 12.06.1962, Löytänyt J. Mecklin peltotyön yhteydessä v. 1962.
KM 18025, kiviesineitä, kvartsi-iskoksia. Keskitalo O 1969, diar. 14.10.1969.
KM 25036, kivikirveitä, kvartsi-iskoksia. 1988, diar. 06.11.1988, Löyt. M Rönkkö.
KuM 6484, .

Sijainti: Paikka sijaitsee Iisalmen torilta 20,1 km itään.

Huomiot: n. 180-200 m W Varpasojan suulta Varpasen rannasta. Etelälounaaseen viettävä rinnepelto.

Maastokarttaote 1:20 000



IIISALMI 5 LUUPUJOKI-SILTALA

Rauh.lk: 2

Ajoitus: kivikausi
Laji: asuinpaikka

Kartta: 3323 11 x: 7057 32 y: 3490 83 z: 103

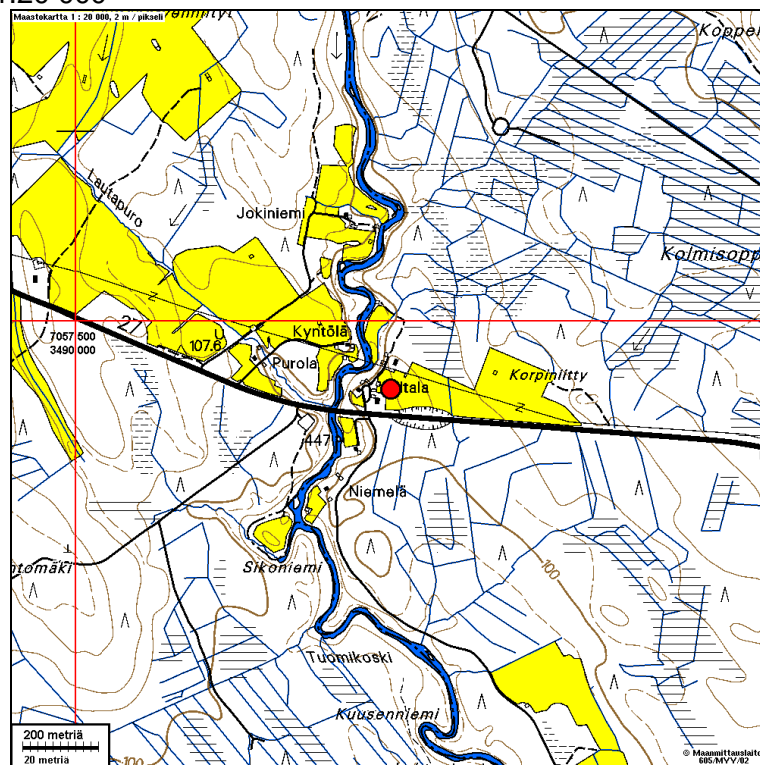
Tutkijat: Huurre M 1973 tarkastus, Pohjakallio L 1978 tarkastus

Löydöt: IisM, 1 kpl, kivikirves, 1961, Iisalmen Museossa. Mitat: 152 x 57 x 40 mm. poikki-teräinen kirves vihertävää kivilajia. Löytynyt R. Ålander pellostä.
KM 15184, 1 kpl, saviastian paloja, 1961, diar. 16.08.1961, Löytynyt R. Ålander pellostä.
KM 19211, kvartsi-iskoksia, saviastian paloja. Huurre M 1973, diar. 12.11.1973.

Sijainti: Paikka sijaitsee Iisalmen torilta 19,9 km länteen.

Huomiot: Luupujoesta n. 150 m W sij. mäen töyry. 250 m pitkä ja 50 m leveä hiekkaper. rantamuodostuma, N-pää.

Maastokarttaote 1:20 000



IISALMI 6 PELTOLA

Rauh.lk: 2/3

Ajoitus: kivikausi
Laji: asuinpaikka

Kartta: 3323 11 x: 7055 60 y: 3494 05 z: 95

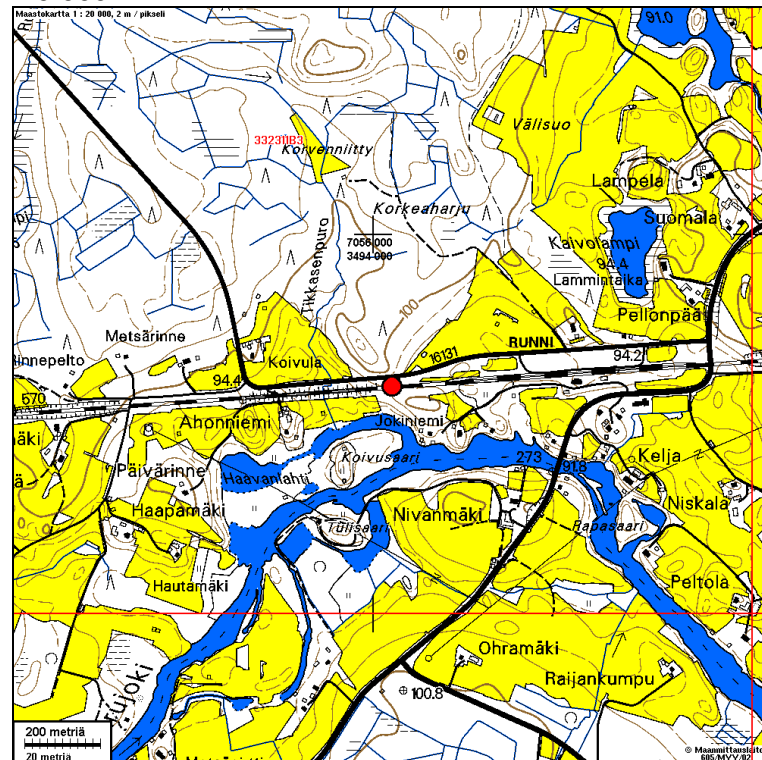
Tutkijat: Huurre M 1973 tarkastus

Löydöt: KM 19210, kvartsi-iskoksia, saviastian paloja. Huurre M 1973, diar. 12.11.1973.

Sijainti: Paikka sijaitsee Iisalmen torilta 16,3 km länteen. Rataleikkauksessa, Jysmän-Runnin välillä.

Huomiot: Löydöt rautatieleikkauksessa sij. hiekkakuopasta. Paikka pahoin tuhoutunut.

Maastokarttaote 1:20 000



IISALMI 7 VENAKKONIEMI

Rauh.lk: 2

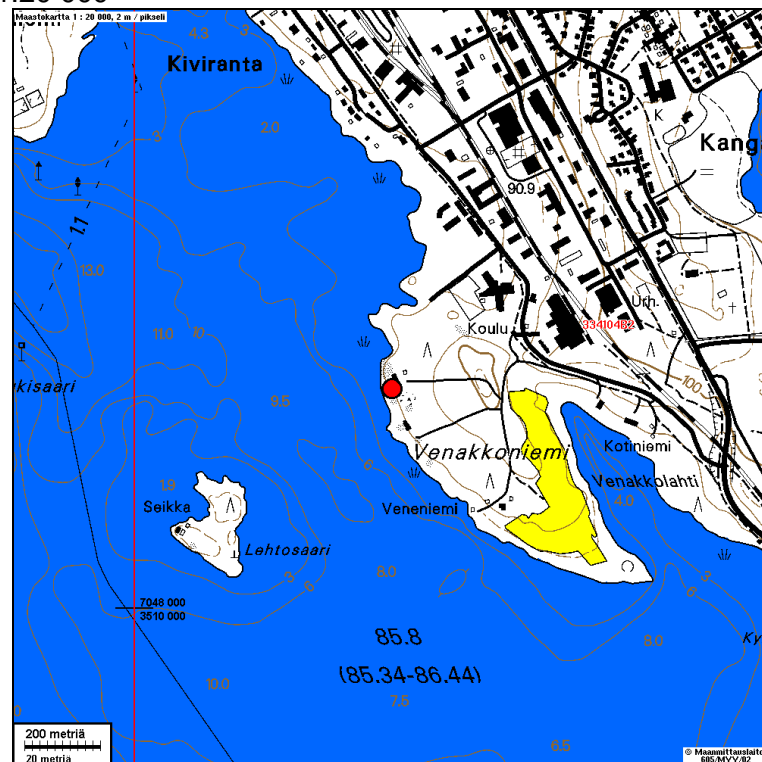
Ajoitus: ajoittamaton
Laji: tunnistamaton: rökkiöKartta: 3341 04
x: 7048 58 y: 3510 68 z: 90

Tutkijat: Pohjakallio L 1978

Sijainti: Paikka sijaitsee Iisalmen torilta 2,3 km kaakkoon.

Huomiot: Kangasmetsä.

Maastokarttaote 1:20 000



IISALMI 8 UKONLAHTI

Rauh.lk: 2

Ajoitus: kiviakausi
Laji: asuinpaikka

Kartta: 3341 08 x: 7050 46 y: 3522 41 z: 90

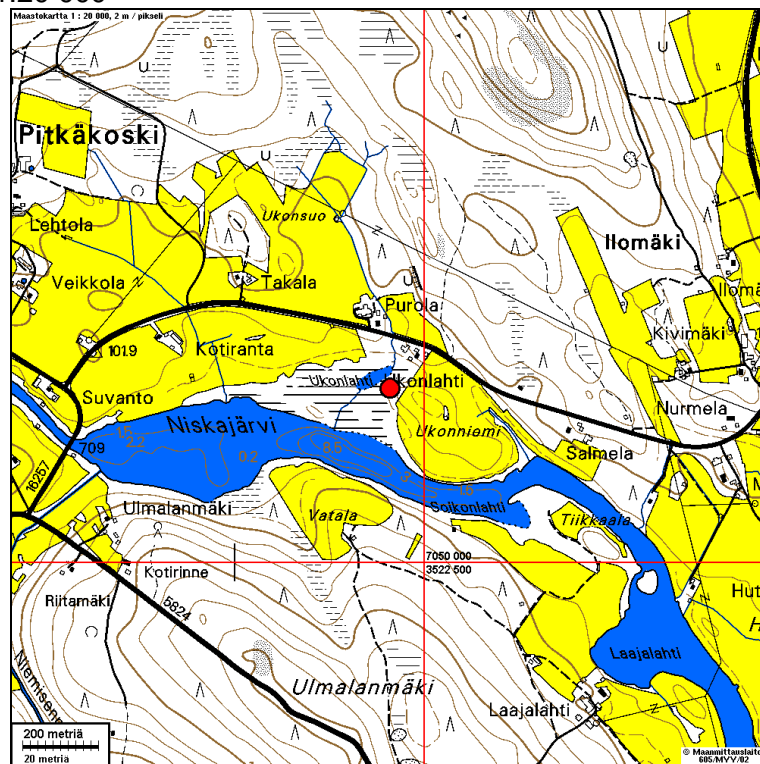
Tutkijat: Pohjakallio L 1978

Löydöt: IisM, Kaksi kivikirvestä. Löytänyt A. Jelekäinen kyntötöiden yhteydessä 1961,
KuM 6485, asuinpaikkalöytöjä, 1978.

Sijainti: Paikka sijaitsee Iisalmen torilta 12,9 km itään.

Huomiot: Niskajärveen pistävän niemen kärki, jossa töyränne. Hiesupelto, ollut saari ennen Pitkäkosen perkausta.

Maastokarttaote 1:20 000



IIISALMI 9 HANHILAMPI

Rauh.lk: 2

Ajoitus: kivikausi
Laji: asuinpaikka

Kartta: 3332 03 x: 7039 68 y: 3506 26 z: 117

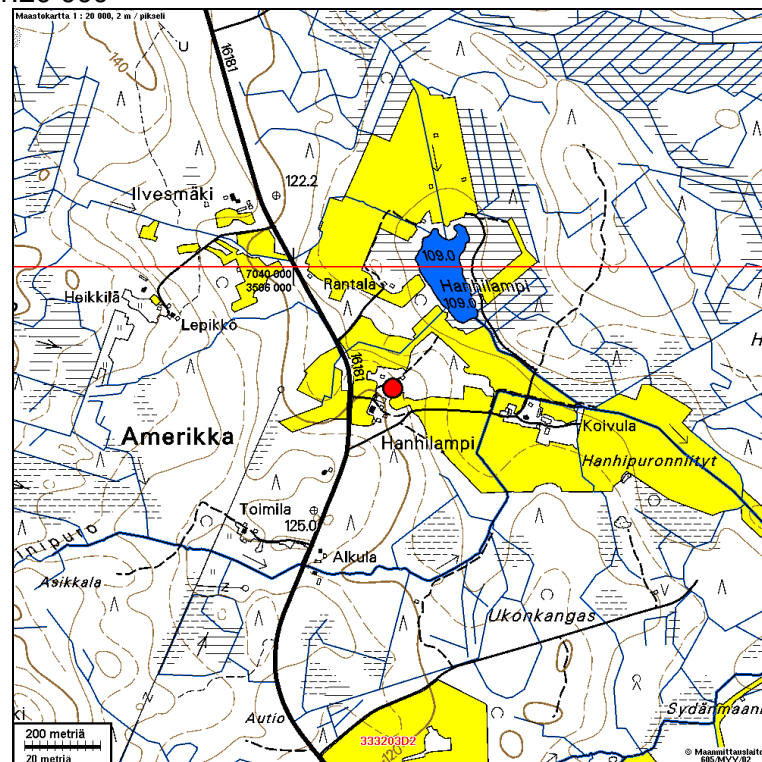
Tutkijat: Pohjakallio L 1978

Löydöt: lisM 117, 1 kpl, kivikirves, lisalmen Museossa.
lisM 118, 1 kpl, kivikirves, lisalmen Museossa.
lisM 126, 1 kpl, siimanpaino, lisalmen Museossa.

Sijainti: Paikka sijaitsee lisalmen torilta 11,3 km etelään.

Huomiot: Loivasti koilliseen viettävä hiekkaperäinen pelto.

Maastokarttaote 1:20 000



IIISALMI 10 KAUPPIS-HEIKIN KOULU

Rauh.lk: 2

Ajoitus: kivikausi
Laji: asuinpaikka

Kartta: 3341 04
x: 7046 08 y: 3512 26 z: 100

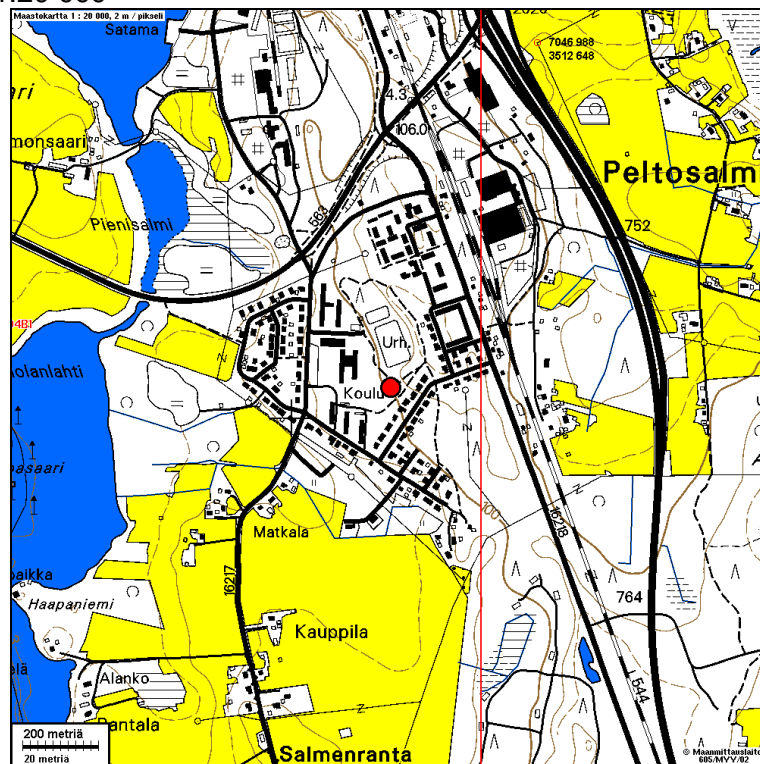
Tutkijat: Pohjakallio L 1978

Löydöt: KuM 6489, kvartsi-iskoksia, pii-iskoksia, saviastian paloja. Löydöt hiekkakuopasta. Löytäjä S. Korhonen 1978.

Sijainti: Paikka sijaitsee Iisalmen torilta 5,3 km kaakkoon.

Huomiot: Soraharjutasanne, muin. rantamuodostuman reuna.

Maastokarttaote 1:20 000



IIISALMI 11 LAITILANKANGAS

Rauh.lk: 2

Ajoitus: vanh kivikausi
Laji: asuinpaikka

Kartta: 3341 07 x: 7043 60 y: 3529 59 z: 122 ±1 m

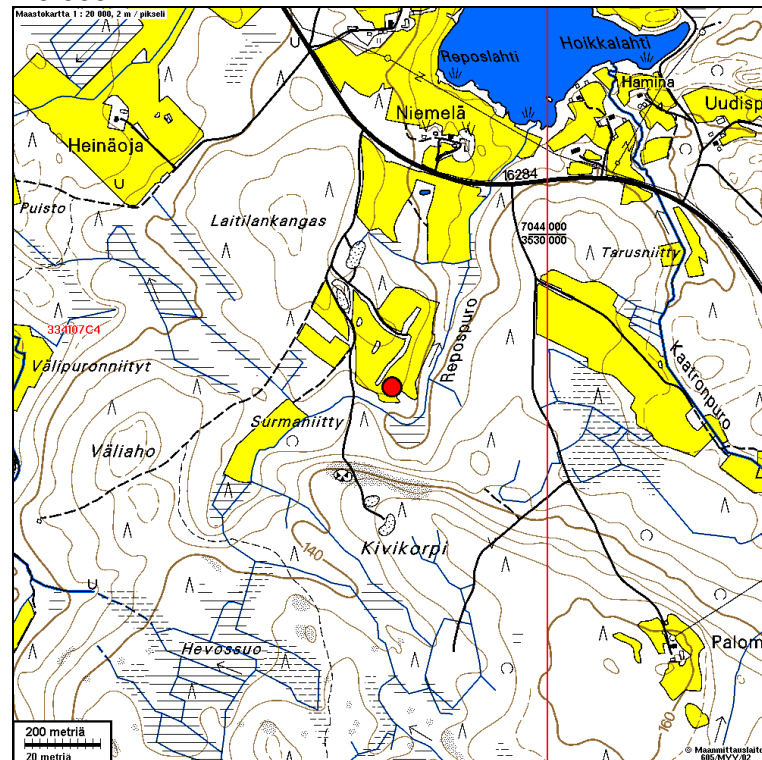
Tutkijat: Aroalho J 1991, tarkastus.

Löydöt: KM 29119, 29121 kvartseja

Sijainti: Paikka sijaitsee Iisalmen torilta 21,3 km itään, Ala-Varpanen -järven eteläpuolella n. 800 m, Repospuron länsipuolella. Asuinpaikkakohdat 1-3, 122 - 125 m tasoilla.

Huomiot: Korkeussijaintinsa mukaan paikka on varhaisboreaalin, n. **8000-7800 eKr.**

Maastokarttaote 1:20 000



IIISALMI 12 ITÄPÄÄ

Rauh.lk: 2

Ajoitus: vanh kivikausi
Laji: asuinpaikkaKartta: 3341 07
x: 7046 83 y: 3528 58 z: 120 ±1 m

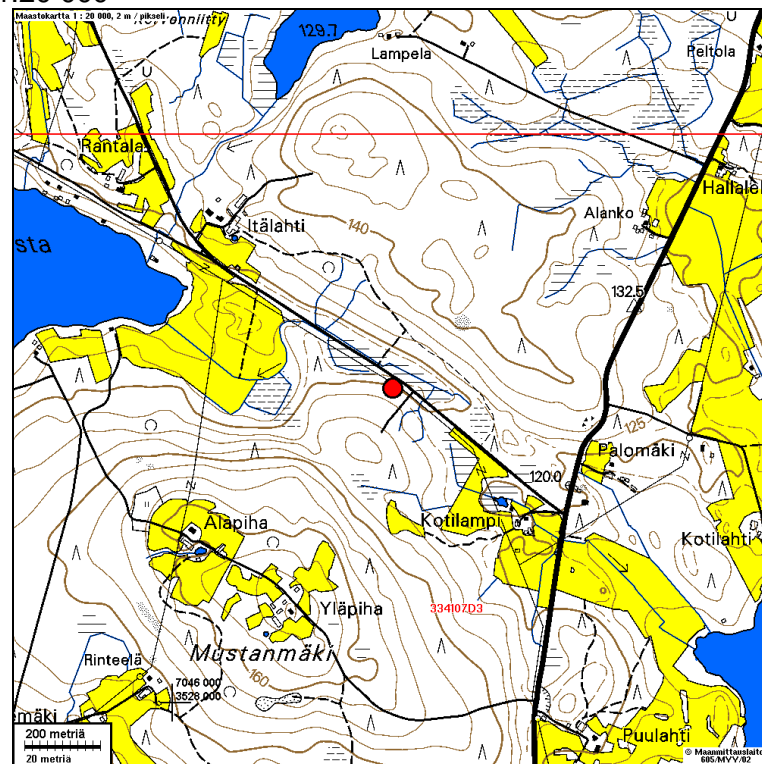
Tutkijat: Aroalho J 1991 tarkastus.

Löydöt: KM 29122 kvartseja.

Sijainti: Paikka sijaitsee Iisalmen torilta 19,4 km itään, Iso-Mosta -järven ja Varpasen välisessä laaksossa, Iso-Mustan itäpäädästä 600 m itä-koilliseen, heti tien eteläpuolella.

Huomiot: Korkeussijaintinsa perusteella paikka on varhaisboreaalinen, n. **7800 eKr.**

Maastokarttaote 1:20 000



IIISALMI 13 PIIPONSUO

Rauh.lk: 3

Ajoitus: kivikausi
Laji: asuinpaikkaKartta:
x: 7055 54 y: 3510 36 z: 101 ±1 m

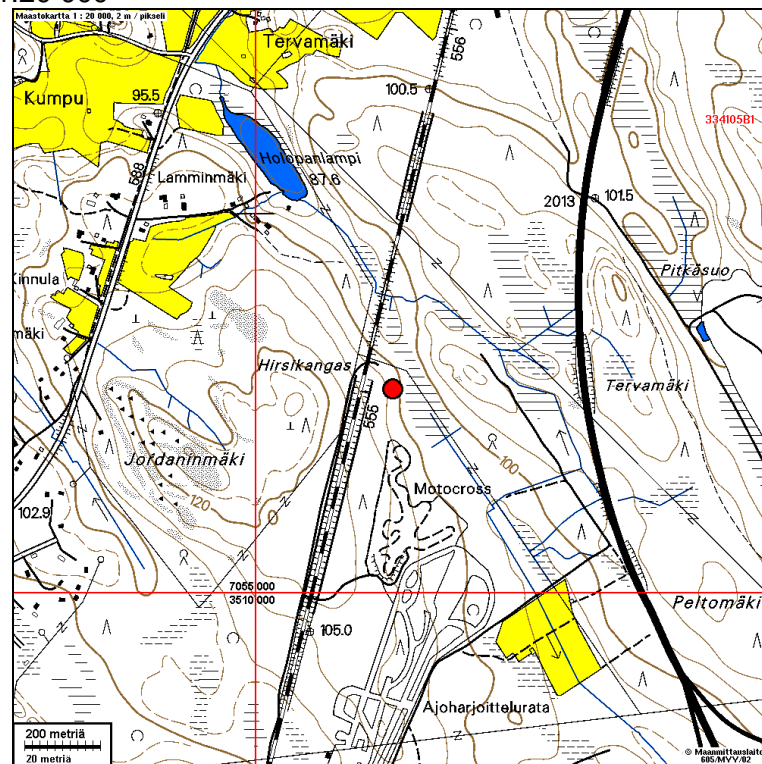
Tutkijat: Aroalho J 1995 tarkastus, Vanhatalo S 1996 kaivaus

Löydöt: KM 30115, saviastian paloja, Pöljän keramiikkaa. Vanhatalo S 1996,.

Sijainti: Paikka sijaitsee Iisalmen torilta 5,1 km pohjoiseen.

Huomiot: Hiekkakuopan SW-reunalla. Paikka on pudotettu 3 rahoitusluokkaan kaivauksen jälkeen ja se on ilmeisesti **kokonaan tuhoutunut**.

Maastokarttaote 1:20 000



IIISALMI 14 MÄKELÄ

Rauh.lk: 2

Ajoitus: kivikausi
Laji: asuinpaikka

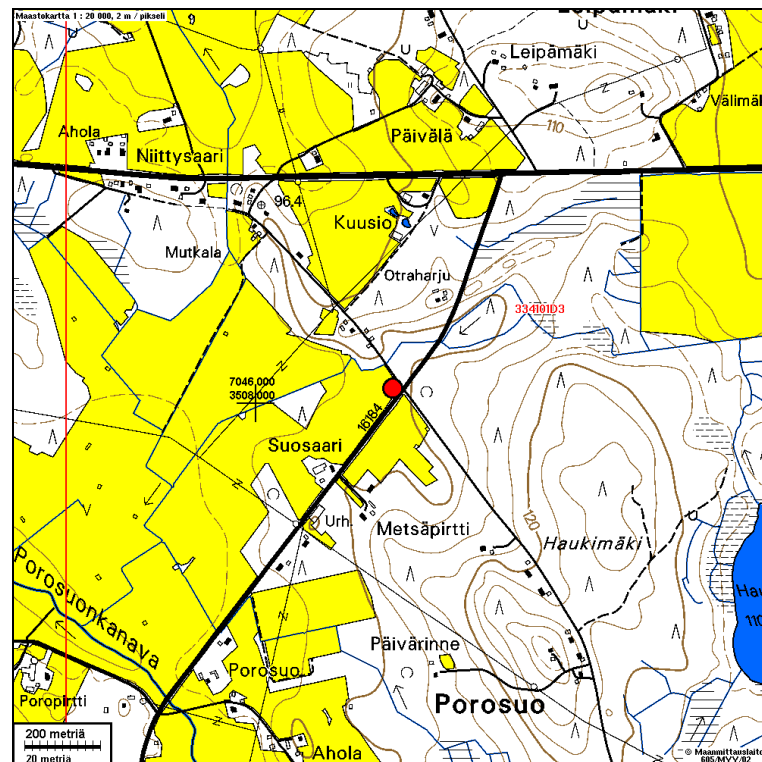
Kartta: 3341 01 x: 7046 04 y: 3508 36 z: 100 ±1 m

Tutkijat: Aroalho J tarkastus

Löydöt:

Sijainti: Paikka sijaitsee Iisalmen torilta 4,7 km etelään, Porosuolla, Pielavedelle menevän tien länsipuolella.

Maastokarttaote 1:20 000



IIISALMI 15 LEHDONMÄKI

Rauh.lk: 2

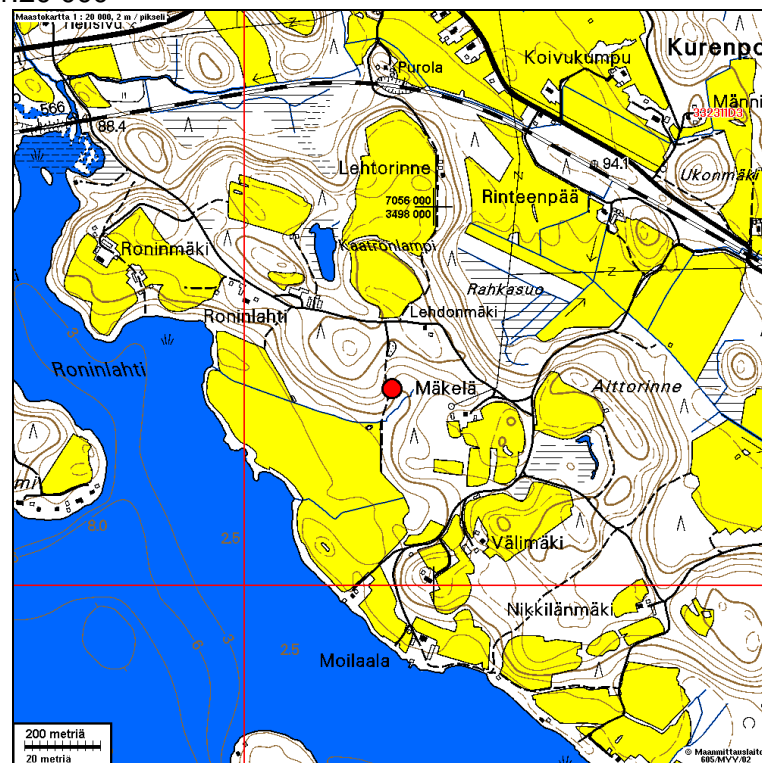
Ajoitus: kivikausi
Laji: asuinpaikka

Kartta: 3323 11 RUNNI x: 7055 52 y: 3497 89 z: 110 ±1 m

Tutkijat: Aroalho J 1999 tarkastus

Löydöt: KM 32206, kvartseja, kaavin.Sijainti: Paikka sijaitsee Iisalmen torilta 12,6 km länteen, Haapajärven pohjoispään itäran-
nalla, Roninlahden itäranalla.

Maastokarttaote 1:20 000



IISALMI 18 HONKAMÄKI

Rauh.lk: 2

Ajoitus: historiallinen (Suomen sota 1808-9)

Laji: korsuja

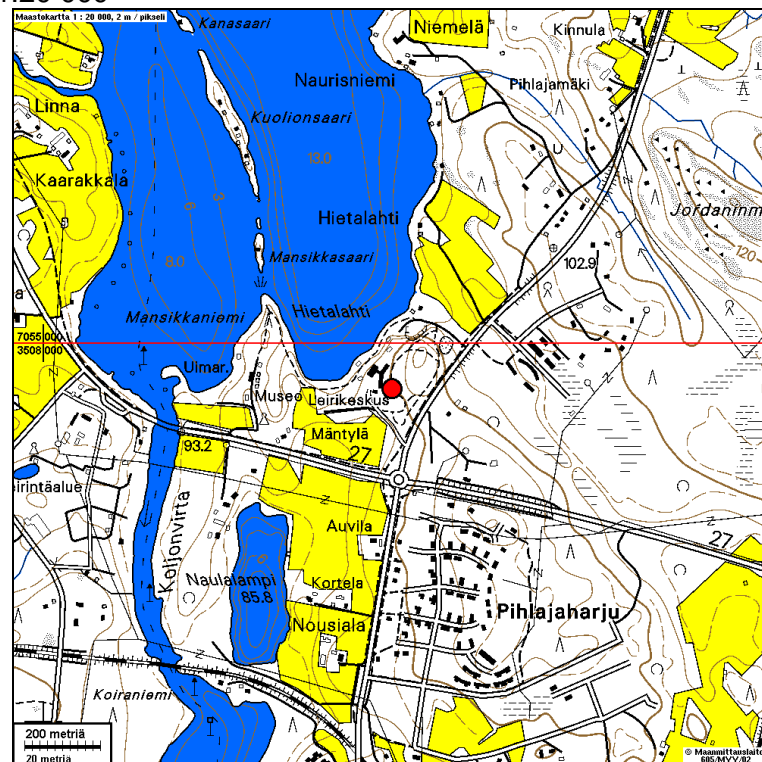
Kartta: 334102 x: 7054 88, y: 3508 92

Tutkijat: Oulun Yo, kaivaus 2003.

Sijainti: Paikka sijaitsee Iisalmen torilta 2,7 km pohjoiseen.

Huomiot: Useita Suomen sodan 1808-9 aikaisia venäläisten majoituskorsujen jäänteitä (kuoppia) mäen länsi- ja lounaisrinteellä.

Maastokarttaote 1:20 000



Löytöpaikat

Tutkimusalueen ja sen liepeillä olevat löytöpaikat

Mustinkangas

3341 02, 7055 22, 3502 74

KuM 6490 reikäkivi. Löydetty tien penkalta. Paikalla useita laajoja ja käytöstä poistettuja hiekkakuoppia. Alue tarkastettu 2003. Sijaintinsa perusteella kyseessä voisi olla varhaiskivikautinen löytö, mikäli se liittyisi hiekkakankaalla mahdollisesti olleeseen asuinpaikkaan. Kyseessä voi olla myös sekundaarinen löytöpaikka. Alue tarkastettu 2003.

Niiralanniemi

3341 02, 7050 62, 3506 18. Paikannustarkkuus +-60 m

liM 230, kivinen keihäänkärki. Löyd. 1925, talon läh. suoallikosta. Paikalla v. 2003 käydessä alue hevoslaitumena. Sopiva asuinpaikkamaasto muinaisella kapealla kannaksella.

Koljonvirta

3341 02, 7054 80, 3508 12, paikannustarkkuus +-400 m.

KM 3906, kivikirves. Löyd. v. 1900 Koljonvirran talon mailta pellostä.

Paikka nyt leirintäalueena ja täysin ”myllätty”. Ei havainnointimahdollisuuksia.

Ritoniemi

3341 05, 7053 06, 3513 16, Kilpijärven pohjoisrannalla, paikannustarkkuus +-500 m..

KM 3588, kivitaltta. Löyd. ”Ritoniemestä” v. 1898. Alueen pellot tarkastettu, ja metsämaat pistokein.

Tikankoski

3341 05, 7051 95, 3515 94, paikannustarkkuus +-100 m.

KuM 2446, kivituura. Löyd. 1887 Tikankosken niskalta vedestä. Aluetta tutkittu, kyseessä ilmeisesti veteen hukattu” löytö.

Pappila

3341 02, 7053 19, 3508 70, paikannustarkkuus +-400 m.

Kum ?, kivikirves. Löyd. v. 1887 Pappilan läheltä. **Ei tutkimusalueella.**

Pöllösenlahti

3341 05, 7050 12, 3511 37, kaupunkitaajamassa, Paloisvuorentien ja Taatontien risteykseen tuodusta maasta.

liM ?, kampakeramiikkaa. Sekundaarinen löytöpaikka. **Ei tutkimusalueella.**

Lamminpää

3341 05, 7059 56, 3511 34, Taivallammen itäpuolella.

lim 120, kivikirves. Löyd 1960 Lamminpään talosta 150 m E, pellostä. **Ei tutkimusalueella.**

Tuliniemi

3341 02, 7057 22, 3502 03

KM 11820, kivitaltta. Löyd 1947 ”Tuliniemen torpasta n. 150 m E”. **Ei tutkimusalueella.**

Koivula

3341 04, 7045 87, 3514 63.

KuM 1349, kivikirves. Löyd 1924 ”3 km Peltosalmen pysäkiltä E ja Kirman kylätien varrelta”. **Ei tutkimusalueella.**

Kaikki löytöpaikat

Paikka	kartta	x	y	ajoitus	kokoelma	Inro	huom	kuvaus	löytäjä	Ivuosi
PAIKANTAMATTOMAT				kivikausi	liM		kivitaltta	lisalmen Museossa. Mitat: 110 x 62 x 16 mm. mustaa kiveä, hiottu, toisesta reunasta vähän lohjennut. H. Huttusen kokoelma.		
KORPIJÄRVI				kivikausi	liM		reikäkivi	lisalmen Museossa	H. Kettunen	
PÖLLÖSENLAHTI	334105	705012	351137	kivikausi	liM		saviastian paloja	lisalmen Museossa	V. Malinen	1960
RUOTAANLAHTI				kivikausi	liM	114	liuskekeihäänkärki	lisalmen Museossa. Mitat: 160 x 35 x 9 mm. liusketta. Istutettu eläimen sääriluuhan, johon oli koverrettu reikä puista vartta varten. Löytynyt hiekkaa ajettaessa	K. Kaarakainen	
LAMMINPÄÄ	334105	705956	351134	kivikausi	liM	120	kivitaltta	lisalmen Museossa. Mitat: 120 x 46 x 29 mm. tummaa kiveä	A. Kettunen	1960
HANHIJOKI	333203	703897	350852	kivikausi	liM	123	kivitaltta	lisalmen Museossa		
LUUNIEMI	334102			kivikausi	liM	124	kivitaltta	taltta, mustaa kiveä 120 x 42 x 80 mm		
LUUNIEMI	334102			kivikausi	liM	124	reikäkivi	lisalmen Museossa.		
SOTILASKATU	334102			kivikausi	liM	135	kourutaltta	Mitat: 150 x 50 x 26 mm. tumman ruskehtavaa kiveä, terä hiottu. Löytynyt kaivoa kaivettaessa		
PAIKANTAMATTOMAT				kivikausi	liM	146	kivikirves	Mitat: 135 x 63 x 36 mm. vaaleaa vihertävää kiveä	L. Rönkkö	
NIIRALANNIEMI	334102	705062	350618	kivikausi	liM	230	keihäänkärki	lisalmen Museossa. Mitat: 85 x 23 x 11 mm. vaalean harmaata kiveä, katkennut. Löytynyt suota kaivettaessa.	V. Sonninen	1925
PAIKANTAMATTOMAT				kivikausi	liM	596	pallohuja			
PAIKANTAMATTOMAT				kivikausi	liM	619	nuotan paino	Mitat: 160 x 120 x 25 mm. kiveä, ohennetussa yläosassa reikä (halk. 12 mm)		
PAIKANTAMATTOMAT				kivikausi	liM	1459	kivikirves	Mitat: 104 x 65 x 41 mm. viheriäliusketta, terä hiottu	Huuskonen	1973

LEHTOSAARI	333206			rauta tai hist.	lisKm	1461	keihäänkärki	lisalmen Museossa	O. Oksman	
LAPPALA	334104	704073	351026	kivikausi	KM		kvartsi-iskos	hiekanoton yhteydessä	P. Lappalainen	1978
PAIKANTAMATTOMAT				kivikausi	KM	405	hálmejsel		G. Tigerstedt	1859
LEVÄMÄKI	333203	703806	350432	kivikausi	KM	2023	tasataltta	r. Jackin kokoelma		1855
LEVÄMÄKI	333203	703806	350432	kivikausi	KM	2023	oikokirves	:101 oikokirves, poikkil. suorakait., terän lasku toispuol. :102 tasataltta, poikkil. ovaalim., terän lasku jyrkkä. R. Jackin kokoelma.		1855
PAIKANTAMATTOMAT				kivikausi	KM	2023	tasataltta	Mitat: 140 x 18 x 27 mm. yhtä laitaa käytetty mahd. tahkona, lohkeillut r. Jackin kokoelma		
KIURUJOKI	332311			kivikausi	KM	2158	tasataltta	Mitat: 96 x 39 x 21 mm. kapenee varsipäähän, epätasaisesti hiottu.	K. Durchman	1882
PAIKANTAMATTOMAT				kivikausi	KM	2304	kivikirves	Mitat: 179 x 61 x 48 mm. Kaksiteräinen, keskeneräinen reikä tehty putkikairaamalla.	G. Ignatius	1880
HAAPAJÄRVI	332311			vanh metallik	KM	3017	pronssihela	malmia nostettaessa		
HERNESAARI	334107	704974	352436	kivikausi	KM	3154	tasataltta	Mitat: 89 x 38 x 20 mm.	J. Kauppi	1895
JOENPOLVI	334108	705148	352403	kivikausi	KM	3154	kourutaltta	Mitat: 120 x 42 x 20 mm. Varsipää tasatalttana.	J. Kauppi	1895
JUSSILA	334104	704374	351528	kivikausi	KM	3588	tasataltta	Mitat: 60 x 36 x 23 mm. vaaleanharmaata liuskekiveä, toinen terän kulma murtunut.	K. Moilanen	1898
RITONIEMI	334105	705306	351316	kivikausi	KM	3588	tasataltta	Mitat: 72 x 41 x 12 mm. Terä hiottu tylpäksi.	K. Moilanen	1898
LYYRA	334105	705420	351608	kivikausi	KM	3588	tasataltta	Mitat: 45 x 28 x 10 mm. Huolellisesti hiottu	K. Moilanen	1898
HEISKALA	334105	705187	351767	kivikausi	KM	3588	tasataltta	Mitat: 99 x 37 x 20 mm. poikkil. säännöllinen suorakaide. Löytynyt kyntötöiden yhteydessä.	L. Heiskanen	1898
ILOMÄKI	334108	705052	352334	kivikausi	KM	3590	kirves	Mitat: 146 x 54 x 25 mm. terää kohden kapeeneva, vaalean harmaata liusketta. Löytynyt peltotöiden yhteydessä.	J. Hujanen	1898
ALATALO	334108	705406	352194	kivikausi	KM	3590	tasataltta	Mitat: 123 x 48 x 24 mm. toiselta puolelta sillea, toiselta (terän laskun puolelta) naarmuinen. Löytynyt kyntötöiden yhteydessä.	H. Kumpulainen	1898

VALKEISMÄKI	334103	706190	350349	kivikausi	KM	3708	tasataltta	Mitat: 184 x 36 x 17 mm. tasalev., ainoastaan teräpää hiottu, mustaa kiveä, poikkil. vino-suunnikkaan muotoinen. Löytynyt pellonraivauksen yhteydessä.	V. Laukkanen	1899
KUPEELA				kivikausi	KM	3708	kourutaltta	Mitat: 109 x 38 x 18 mm. Sinertävänmustaa kiveä, poikkil. soikea, teränsuu viisto	J. Repo	1899
RAHAJÄRVI				rautakausi	KM	3708	hevosenkenkäsolki	pronssia, 10-sivuiset särmäiset nupit, korist. ruutuornament. varsiosa särmäinen hajalöytö	N. Pussinen	1891
KAUHALAN KORPI				rautakausi	KM	3708	tulusrauta	silmukkapäinen (spiraali ?) halmetta kuokittaessa	J. Palm	1899
KAUHALA				kivikausi	KM	3862	tasataltta	Mitat: 53 x 27 x 6 mm.	J. Palm	1900
PELLONPÄÄ	333203	703036	350154	rautakausi	KM	3876	vuolukiven kappale	jossa reikä. Löydetty perunaa nostettaessa.	J. Tossavainen	1900
LYYRA	334105	705420	351608	kivikausi	KM	3906	tasataltta	:11 tasaleveä, melkein kauttaaltaan hiottu, poikkil. pitkänpyör :12 kuten ed., vaaleata kiveä, teränlasku jyrkkä. 3906:12 Lyyran talon Mäkelän torpan uutistorpan pellostä. 3906:11 Lyyran talon huoneen perustuksesta.		1898
KOLJONVIRTA	334102	705480	350812	kivikausi	KM	3906	kivikirves	Mitat: 65 x 20 x 11 mm. teräpää hiottu, teränsuu keskeltä kulmaiseksi laskettu, laskut jyrkät ja vuorottaiset. Löytynyt peltotöiden yhteydessä	H. Romppainen	1900
IHOTUNMÄKI	334107	704782	352678	ajoittamaton	KM	3906	kiviase	Mitat: 73 x 38 x 10 mm. kolmikulmainen, kauttaaltaan hiottu, toinen pää tasataltta. löytynyt peltotöiden yhteydessä.	H. Mäkräinen	1900
ILOMÄKI	334108	705052	352334	kivikausi	KM	3906	kourutaltta	Mitat: 65 x 28 x 11 mm. lähes kauttaaltaan hiottu, kantapäältä hiukan kapeneva, poikkil. lähes segmentti, terästä lohjennut pala. Löytynyt peltotöiden yhteydessä.	K. Kumpunen	1900
ALITALO	334108	705406	352194	kivikausi	KM	3906	kiviase	Mitat: 90 x 32 x 9 mm. kauttaaltaan hiottu kolmikulmainen ase, jonka toinen pää on tukaimelle hiottu, toinen poikkikirveen terälle laskettu. Löydetty vesiviemäriä syvennettäessä.	P. Kähkönen	1900

YLÄTALO	334108	705416	352220	kivikausi	KM	3906	kiviesine	Mitat: 62 x 21 x 11 mm. mahd. veitsi, kauttaaltaan hiottu, molemmista päistään katken. Löytynyt peltoa karhittaessa.	R. Piri	1900
JUURIKALEHTO	332311	705384	349193	kivikausi	KM	4029	kivihioin	peltotöiden yhteydessä	R. Reinikainen	
JUURIKALEHTO	332311	705384	349193	kivikausi	KM	4029	kivituura	suippoter., vihertävää kiveä. Löytynyt peltotöiden yhteydessä	R. Reinikainen	
KALLIOHARJU	333203	703842	350363	kivikausi	KM	4048	tasataltta	Mitat: 115 x 36 x 19 mm. mustan vihertävää liusketta. Löytynyt uudispeltoa kuokittaessa	A. Tikkanen	1893
NIVANMÄKI	332311	705528	349436	kivikausi	KM	4072	tasataltta	Mitat: 125 x 49 x 20 mm.	?	
KOPERO				kivikausi	KM	4557	tasataltta	Mitat: 107 x 33 x 20 mm. ruskeata kiveä. Löytynyt ojaa kaivettaessa.	A. Tikkanen	
PAIKANTAMATTOMAT				kivikausi	KM	7954	kivitaltta	"venäl. karjal muotoa"	H. Kokkonen	1921
HERNESAARI	334107	704974	352436	kivikausi	KM	7954	kivitaltta		L. Kraft	1919
IHOTUNNIEMI	334107	704782	352678	kivikausi	KM	7954	kourutalтта		E. Tuorilainen	1911
PAJUKOSKI	334105	705768	351850	kivikausi	KM	9581	kourutalтта	Mitat: 107 x 51 x 22 mm. Löytynyt kanavankaivuun yhteydessä.	N. J. Tenkku	1932
VÄÄRÄNKOSKI	334105	705752	351570	kivikausi	KM	9581	kourutalтта	Mitat: 89 x 37 x 19 mm. katkennut. Löytynyt kanavankaivuun yhteydessä	N. J. Tenkku	1932
PITKÄKOSKI	334108	705032	352158	kivikausi	KM	10729	kaksoistalтта	Mitat: 92 x 39 x 23 mm.	A. Lindman	1937
TULINIEMI	334102	705722	350203	kivikausi	KM	11820	kaksoistalтта	Mitat: 67 x 32 x 15 mm. tasa- ja kouruteräinen. Löytynyt maata kuokittaessa	H. Kauppinen	1947
PAIKANTAMATTOMAT				kivikausi	KM	12001	kaksoiskourutalтта	Mitat: 227 x 58 x 31 mm.	A. Pussi	1948
SAVIAHO	334101	704538	350592	kivikausi	KM	13058	reikäkivi	Mitat: 106 x 96 x 46 mm. ojaa kaivettaessa	E. Martikainen	1952
VANHA SAARIKOSKI	332311	705542	349272	kivikausi	KM	15337	hioinlaatta	Mitat: 152 x 110 x 17 mm.	G. Kumpulainen	1961
VIINAMÄKI	334108	705043	352764	kivikausi	KM	17038	kiviesine	Mitat: 278 x 48 x 61 mm. kuokka. Löytynyt perunapellosta.	E. Ryhänen	1966
SIENMÄKI	334110	704479	353090	kivikausi	KM	17311	kiviesineitä	2 kivikirvestä, taltan katkelma tai teelmä. Löytynyt peltoa kynnettäessä.	E. Laitinen	1967
PAIKANTAMATTOMAT				kivikausi	KM	21511	saviastian pala	kylkipala KA II:1		1982
PAIKANTAMATTOMAT				kivikausi	KuM		kourutalтта			1884
PAPPILA	334102	705319	350870	kivikausi	KuM		kivitaltta			1887

PAPPILA	334102	705319	350870	kivikausi	KuM		kourutaltoa			1887
PENTANKOSKI	334108	705574	352286	kivikausi	KuM		reikäkivi			1883
VIITAJÄRVI				kivikausi	KuM	123	oikokirves	Mitat: 400 x 0 x 0 mm. sarvivälkettä, poikkil. pitkänpyöreä, terä suippo.	J. Lyra	1887
KOIVULA	334104	704587	351463	kivikausi	KuM	1349	kivikirves	Mitat: 239 x 66 x 48 mm. Teräväksi hiottu.	L. Vinberg	1924
POSTITALO	334104	704048	351551	kivikausi	KuM	2439	kivikirves	Mitat: 116 x 73 x 24 mm. kantaan kapeneva, terä ja osa toisesta lappeesta hiottu, muu iskennän jäljiltä. Sädekiviliusketta.	E. Makkonen	1885
TIKANKOSKI	334105	705195	351594	kivikausi	KuM	2446	kivituura	Mitat: 400 x 75 x 38 mm. mustanharmaata kiveä, toinen pää hiottu puoliymp. muot., toinen pää tasataltan mallinen.	J. Lyyra	1887
PAIKANTAMATTOMAT				kivikausi	KuM	3477	kivitalta	Mitat: 130 x 30 x 35 mm. harmaata kivilajia. Löytynyt kyntötöiden yhteydessä	K. Forsberg	1935
PAIKANTAMATTOMAT				kivikausi	KuM	4248	poikkikirves	Mitat: 120 x 52 x 13 mm. vihreää kiveä	A. Koivisto	1943
NYKÄLÄ	333206	703978	351120	kivikausi	KuM	5208	kivikirves	peltoa karhittaessa	K. Rönkä	1956
SALMELA	334108	705034	352288	kivikausi	KuM	6486	kiviesineitä	tuuran teräkatkelma ja kivitalta	A. ja L. Laajalahti	1977
MUSTINKANGAS	334102	705522	350274	kivikausi	KuM	6490	reikäkivi	löytö tienluiskasta	P. Korhonen	1978
PAIKANTAMATTOMAT				kivikausi	OuM	936	kivitalta	Mitat: 105 x 13 x 16 mm.	P. Komulainen	1906
PAIKANTAMATTOMAT				kivikausi	OuM	1696	kiviesine	höylän terä ?	P. Komulainen	