

JOUTSA
Pohjois-Suonteen
rantaosayleiskaavaan
laajennusalueen
muinaisjäännösinventointi
2015



Hannu Poutiainen
Teemu Tiainen



Tilaaja: Joutsan kunta

Sisältö

Perustiedot	2
Yleiskartat	4
Vanhoja karttoja	6
Inventointi	8
Menetelmät.....	9
Havainnot	10
Tulos	13
Lähteet	13
Muinaisjäänökset	14
1 JOUTSA METELINNIEMI	14
2 JOUTSA MOUKOSENLAHTI.....	16
3 JOUTSA VETOKEIDAS.....	18
4 JOUTSA TOUKUTTAJANNIEMI 1.....	20
5 JOUTSA KUSIAISNIEMI	21
Muut kohteet	23
6 JOUTSA TIILIRUUKI	23
7 JOUTSA SÄYNÄTNIEMI	25
8 JOUTSA TOUKUTTAJANNIEMI 2.....	26
Kuvia	27

Kansikuva: Moukosenlahden ihmistekoinen maakumpu (kohde nro 2). Eteläkaakkoon.

Perustiedot

Alue: Joutsa Pohjois-Suonteen rantaosayleiskaavan laajennusalue, Joutsan keskustasta n. 5-8 km koilliseen, Suonteen itärannalla..

Tarkoitus: Selvittää Pohjois-Suonteen rantaosayleiskaavan laajennusalueen kiinteät muinaisjäänökset.

Maastotyö: 19–20.10.2015.

Kustantaja: Joutsan kunta.

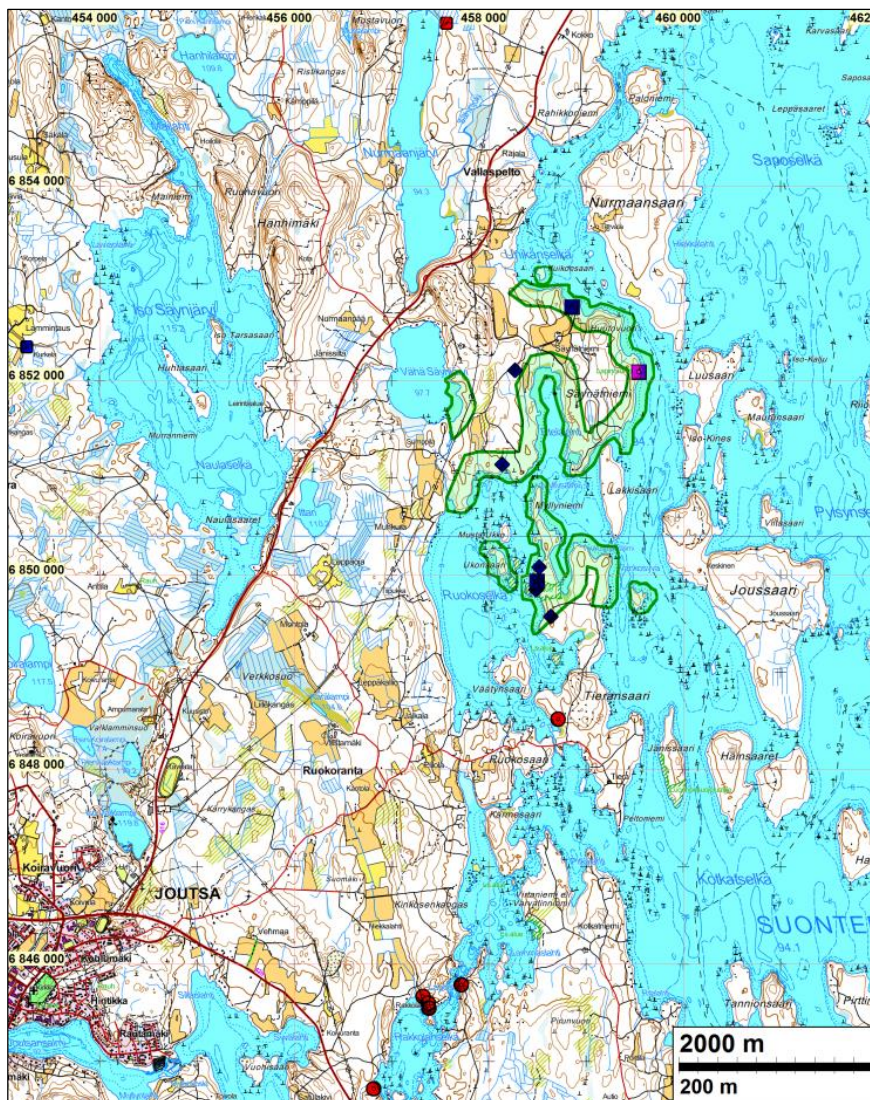
Aiemmat tutkimukset: T. Jussila ja T. Sepänmaa inventointi 2005.

Tekijät: Mikroliitti Oy, Hannu Poutiainen ja Teemu Tiainen.

Tulokset: Tutkimusalueelta tunnettiin entuudestaan yksi kiinteä muinaisjäänös (raportin kohdenumero 1) Metelinniemi varhaismetallikautinen hautaröykkiö. Alueelta todettiin maastotöiden aikana neljä historialliseen aikaan ajoittuvaa kiinteää muinaisjäänöstä: (2) Moukosenlahti, (3) Vetokeidas, (4) Toukottajanniemi 1 ja (5) Kusiaisniemi. Kohteet 2, 3 ja 4 ovat tarkemmin määrittelemättömiä, ilmeisesti elinkeinohistoriaan liittyviä maakumpuja. Kusiaisniemessä on kaksi vierekkäistä hiilihautaa.

(6) Tiiliruuki sijaitsee alueen ulkopuolella – kohteella on matalia maakumpuja, joista osa voi olla rakennuksen perustuksia. Kohde on mahdollinen muinaisjäänös.

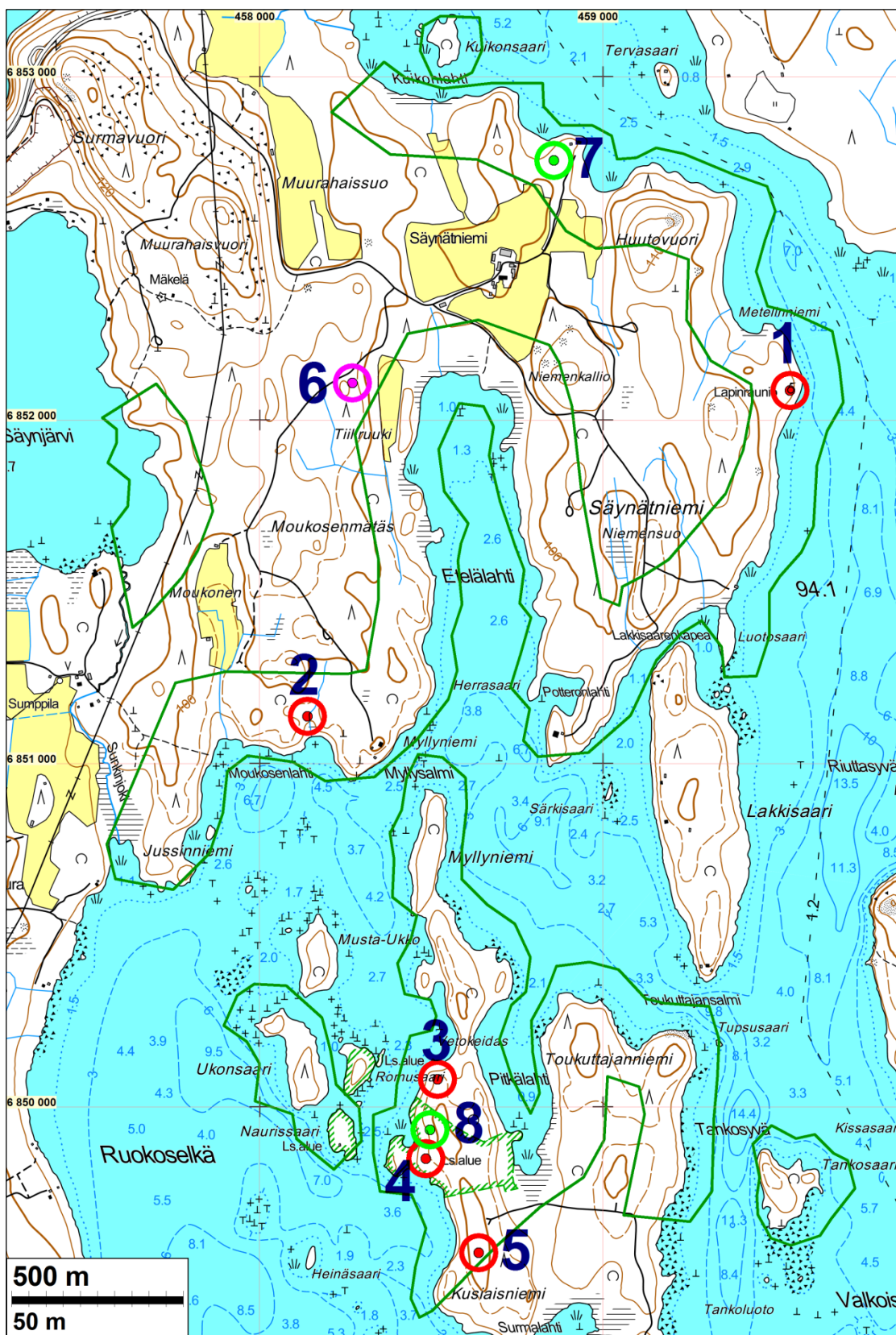
(7) Säynätniemi on viljelysröykkiöitä ja kivrivi, (8) Toukuttajanniemi 2 on viljelysröykkiöitä. Kohteet 7 ja 8 eivät ole ikänsä perusteella kiinteitä muinaisjäänöksiä.



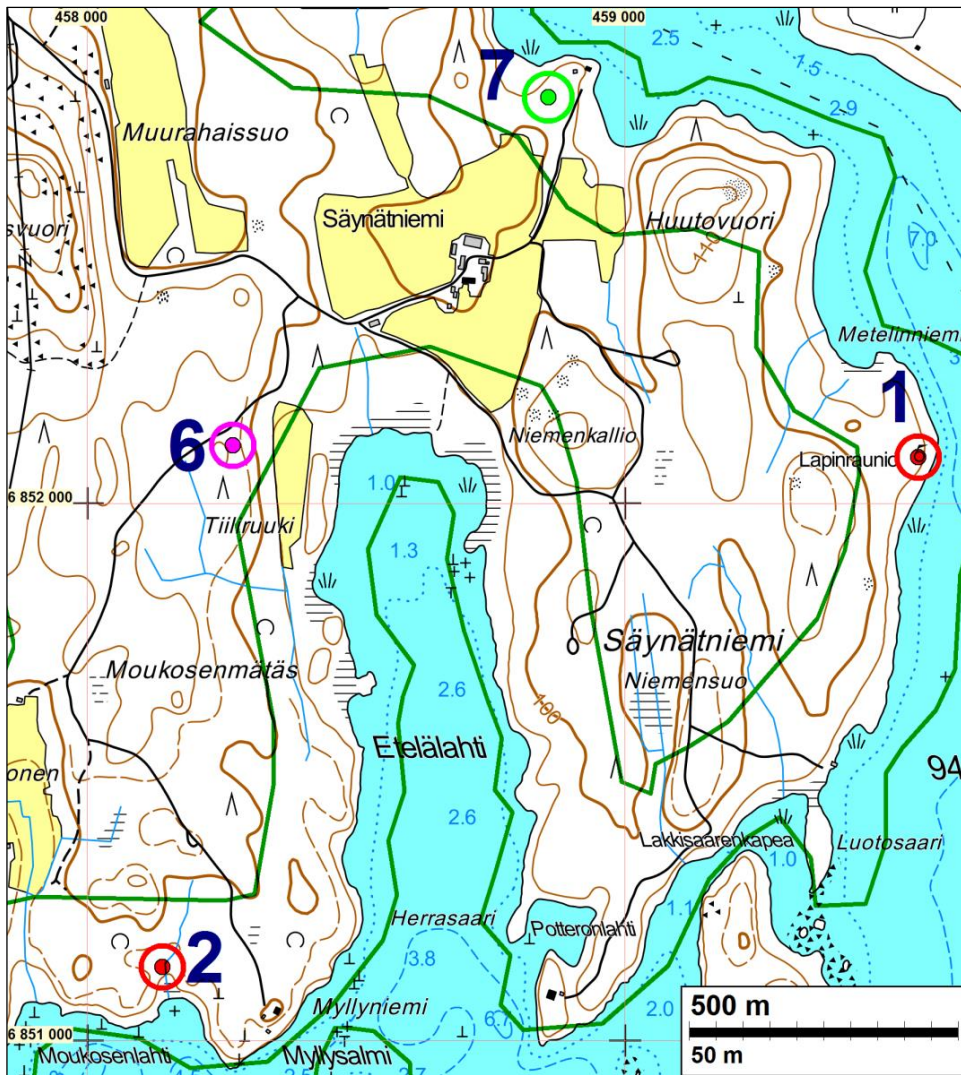
Tutkimusalueet on rajattu vihreällä. Muinaisjännökset eri symbolein.

Selityksiä: Koordinaatit ja kartat ovat ETRS-TM35FIN koordinaatistossa (Euref). Kartat ovat Maanmittauslaitoksen maastotietokannasta syksyllä 2015 ellei toisin mainittu. Valokuvia ei ole talletettu mihinkään viralliseen arkistoon eikä niillä ole mitään kokoelmatunnusta. Valokuvat digitaalisia. Valokuvat ovat tallessa Mikroliitti Oy:n serverillä. Kuvaajat: Hannu Poutiainen ja Teemu Tiainen.

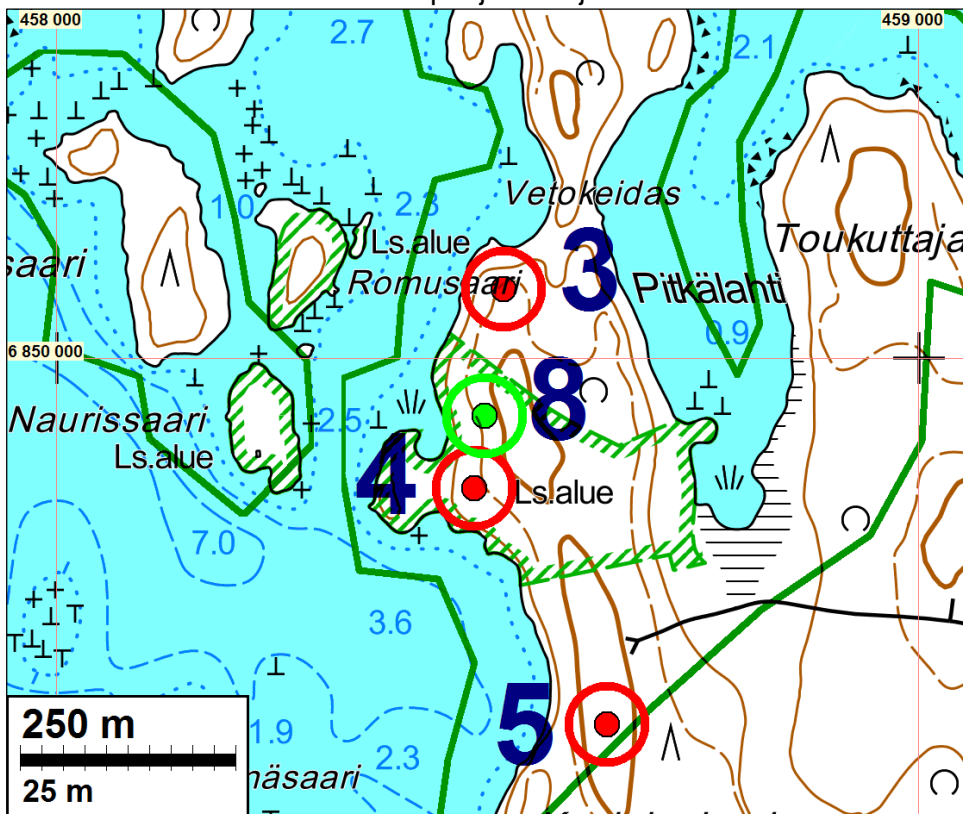
Yleiskartat



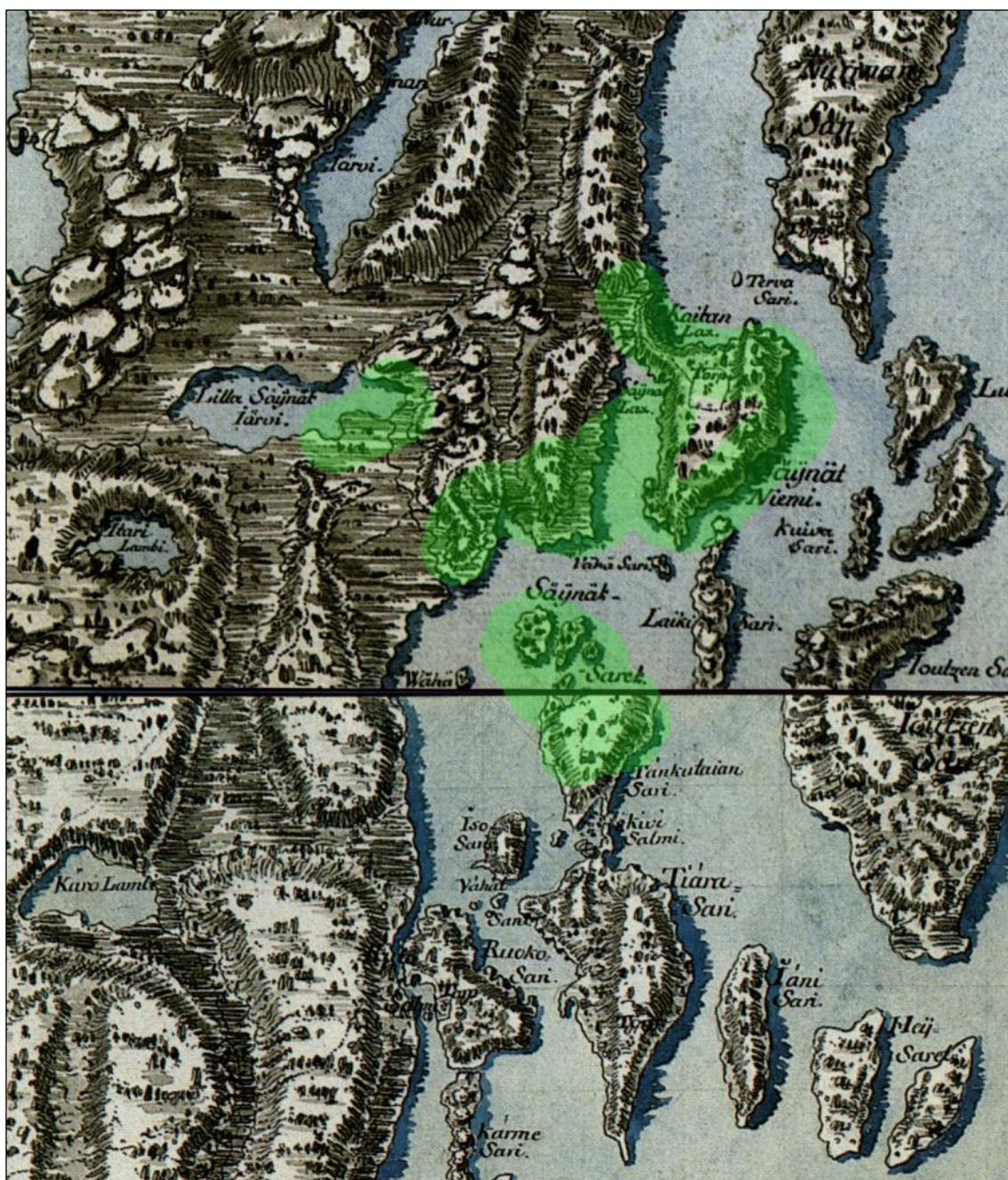
Inventointialue on rajattu vihreällä viivalla, raportissa esitetyt kohteet eri symbolein ja raportin numeroin. Punaisella kiinteät muinaisjäännökset ja vihreällä muut kohteet.



Inventointialueen pohjoisosa ja alla eteläosa

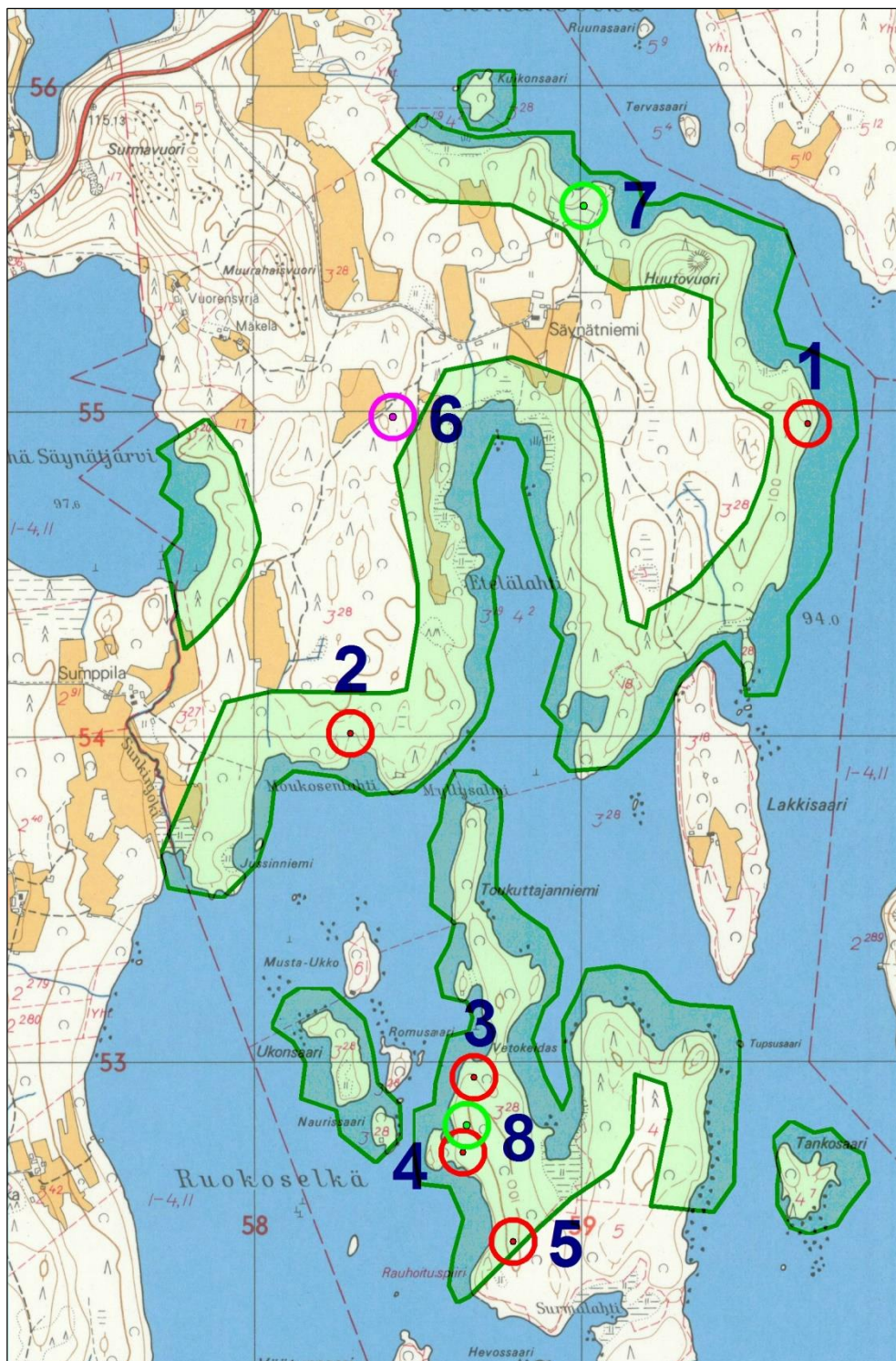


Vanhoja karttoja



Ote ns. Kuninkaan kartastosta joka on laadittu 1700- ja 1800-lukujen taitteessa. Tutkimusalue on korostettu karkeasti vihreällä.

Alueella on asutusta vain Säynätniemen pohjoisosassa, jonne on merkitty torppa. Vanha torppapaikka jää kuitenkin ranta-kaava-alueen ulkopuolelle.



Ote vuoden 1959 peruskartasta (3122 12). Tutkimusalueet on rajattu vihreällä viivalla, raportissa esitetyt kohteet eri värein ja numeroin.

Inventointi

Joutsen kunnassa on tekeillä Pohjois-Suonteen rantaosayleiskaavan laajennus. Kyseinen kaava-alue jakautuu kolmeen osaa, joista kaksi sijaitsee Suonteen rannalla – kolmas alue on Vähä Säynjärven kaakkoisrannalla. Näiden kolmen alueen lisäksi kaava-alueeseen kuuluu muutama pienehkö Suonteen saari. Joutsen kunta tilasi rantaosayleiskaavan laajennusalueen muinaisjäänösinventoinnin Mikroliitti Oy:ltä. Hannu Poutiainen ja Teemu Tiainen tekivät muinaisjäänösinventoinnin maastotyön 19.–20.10.2015 tutkimuksen kannalta hyvissä olosuhteissa.

Suontee (keskikorkeus 94,1 m mpy) on Kymijoen vesistön Sysmän reitin latvajärvi, joka usein jaetaan pohjois- ja eteläosaan. Järveä ympäröi loivapiirteisiä, reheviä metsäalueita sekä runsaasti kallioisia pikkusaaria. Rannat ovat etupäässä kallio-, lohkare- ja kivikkorantoja. Alueella on monimutkainen vesistöhistoria ja sen vaiheet eivät ole aivan yksiselitteiset ja selvät.

Muinainen Puula virtasi varhaisvaiheessaan Kälän kautta Suonteeseen. Kyseinen uoma on ilmeisesti ollut auki vielä mesoliittisen kivikauden lopulla. Uoman kuivumisen ajoitus on epäselvä – niissä on sekä kynnysten, että ajoitusten osalta ristiriitaisuuksia alueen muinaisrantoihin ja kivikautisten asuinpaikkojen korkeussijaintiin nähden. (Jussila et al 2005). Suonteen eteläosa on ollut aina transgressiivinen ja pohjoisosa on ollut altaan lasku-uoman tasalla (Kissakoksen uoman puhkeamiseen 1800-luvulla saakka) maankohoamiseen nähden, joten suuria muutoksia esihistoriallisessa vedentasossa ole ollut, ennen Kissakosken uoman puhkeamista seurannutta arviolta n. 2 m vedenlaskua.

Suontee-järvellä ylimmät muinaisjäännökset sijaitsevat altaan koillispuolella noin 96-98 m korkeustasolla, millä tasolla – hieman alempana – on myös muinaisia rantamuodostumia. Allasta kiertää Viherin kaakkoispuolella transgression aiheuttama rantavalli vajaan 2 m nykyisen veden tason yläpuolella eli noin 95-96 m mpy tasolla (Jussila et al 2005). Rantasidonnaisia muinaisjäännöksiä voi alueelta löytää n. 95-98 m korkeustasoilta.

Tutkimusalueelta tunnettiin entuudestaan yksi kiinteä muinaisjäännös Metelinniemi (mj-rek 1000004229). Kyseessä on varhaismetallikautinen hautaröykkiö, nk. lapinraunio, joka sijaitsee Suonteen luoteisosassa Säynätniemen itärannalla olevan Metelinniemen eteläpuolella.

Tutkimusalueen lähistöltä, Tieransaaren lounaisrannan tuntumasta, on tiedossa toinen pyyntikulttuurin muinaisjäännös, Vaivasensalmi (mj-rek. 1000004226). Kyseessä on vuoden 2005 inventoinnissa löytynyt asuinpaikka, joka on alustavasti ajoitettu kivikautiseksi. Löydöt ovat kvartsi-iskoksia. Paikka sijaitsee kahden kallioisen mäennyppylän välisellä alavammalla ranta-kaistalla (noin 97 m mpy), rantaan laskevan rinteiden laella.

Menetelmät

Koko tutkimusalue tarkastettiin kokonaisuudessaan eri menetelmin. Tutkittavalta alueelta ei ollut saatavilla Maanmittauslaitoksen tuottamaa laserkeilausaineistoa. Aluetta kuvaavista vanhoista kartoista tarkastettiin 1700- ja 1800-lukujen taitteessa laadittu ns. kuninkaan kartta, pitäjänkartat (laadittu 1800-luvun loppupuoliskolla), taloudellinen kartta v. 1935 sekä vanhat peruskartat vuosilta 1969, 1985 ja 1992. Näiden perusteella ei katsottu tarpeelliseksi etsiä ja tarkastella tarkempia vanhoja kartoja, kuten isojakokarttoja. Tarkemmin maastossa tarkastetut alueet valittiin nojautuen karttataustatarkasteluun sekä kokemukseen ja edelleen sen mukaan mitä maastossa havaittiin.

Maastossa tutkimusaluetta tarkasteltiin silmänvaraisesti etsien kaiken tyyppisiä ja aikaisia muinaisjäännöksiä. Käytännössä tarkastettiin sellaisia maastonkohtia, joilta aiemman arkeologisen tutkimustiedon perusteella voi olettaa löytyvän esihistoriallisia asuinpaikkoja, hautaraunioita ym. sekä asutus- ja elinkeinohistoriallisia muinaisjäännöksiä, kuten viljelyröykkiöitä ja muita kivirakennelmia sekä eri tarkoituksiin tehtyjä kuoppia.

Maanalaisille muinaisjäännöksille sopiviksi arvioiduissa maastonkohdissa tehtiin maannäytekairauksia (käsikairalla, 1 cm pesä) ja koekuoppia. Koekuopat kaivettiin lapiolla ja maa-aines seuloittiin, tai vaihtoehtoisesti (tapauskohtaisesti, parhaiten kulloiseenkin tilanteeseen soveltuen)

maa-aines käsiteltiin kaivauslastalla. Kaikki todetut kohteet dokumentoitiin valokuvaamalla ja mittaamalla sekä kirjallisin muistiinpanoin. Inventoinnissa todetuista kohteista otettiin paikannustiedot GPS-laitteella (Garmin Montana, mittaustarkkuus arviolta \pm 5-10 m).

Havainnot

Karttahavainnot:

Vähä Säynjärven rannalle ei ole merkitty asutusta eikä peltoja Kuninkaan kartastoon (1700-1800-lukujen taite) tai pitäjänkarttoihin (1800-luvun loppupuolisko). Vuoden 1935 taloudellisella kartalla järven luoteis- ja länsirantojen tuntumassa on pienet peltotilkut ja pari rakennusta. Jokseenkin samoilla kohdilla on peltoa ja rakennuksia myös v.1969 peruskartalla.

Pohjoisimmalla kaava-alueella sijaitseva Etelälahti, Kuninkaan kartastolla Säynä Lax, näyttää aiemmin ulottuneen huomattavasti pitemmälle pohjoiseen. Sen ja kannaksen toisella puolella olevan Kuikonlahden välillä on nykytilanteeseen verrattuna selvästi kapeampi maakaistale. Kuikonlahdessa on nykyisin pieni ja matala Kuikonsaari. Sitä ei ole kuninkaankartalla, mutta itäisempi ja korkeampi Tervasaari taas on. Säynä- eli Etelälahdesta itään on merkitty torppa, nykyinen Säynätniemen tila, sitä ympäröivine peltoineen ja aitauksineen.

Pitäjänpitäjänkartalla Säynätniemen tila on nykyisellä paikallaan. Inventoidulle kaava-alueelle talotontti ei ulotu. Pellot ovat pääosin talon ympärillä, mutta yksi peltokaistale ulottuu pohjoisessa liki järvenrantaa. Kauempana tilakeskuksesta on niittyjä, joista yksi, nykyään peltoa, ulottuu Kuikonlahden rantaan saakka. Taloudellisella kartalla Säynätniemen itäranta Huutovuoresta etelään ja luoteeseen on vesijättöä.

Suonteen eteläisempään kaava-alueeseen kuuluu osa Tieransaaren pohjoispuolisesta niemikkeestä, eli Toukuttajanniemi sekä Pitkälähdän itä- ja länsipuoliset alueet ja Vetokeitaan pohjoispuolinen kapea niemi mukaan lukien sen kärjessä oleva Myllyniemi. Kyseisen kaava-alueen osalla on lisäksi kolme saarta: Valkoisenkivenselän puolella oleva Tankosaari sekä Ruokoselän puolella olevat Ukonsaari ja Naurissaari.

Nykyisen Tieransaaren, Kuninkaan kartastolla Tiara-Sari, pohjoispuolella oleva niemeke on kuninkaan kartalla erillinen saari, Tankutaian Sari eli Toukuttajansaari, ja saarten välissä on Kivisalmi. Toukuttajansaaren pohjoispuolella, nykyisen Myllyniemen alueella, on Säynät-Saret, eli muutamia pieniä saaria. Nykyisen Ukonsaaren kohdalla näyttää olevan kaksi saarta (kohta ei näy kokonaisuudessaan Kuninkaan kartastossa), joista luoteisen pienen saaren kohdalla lukee Wähä. Kivisalmen länsipuolella on hyvin pieni nimeämätön saari, nykyinen Hevossaari. Nykykartoilla niemen itäpuolella olevaa Tankosaarta ei Kuninkaan kartaston kartalla näy. Tieransaaren eteläosaan on merkitty torppa (ei kaava-alueella), mutta muutoin saaret näyttävät olevan asumattomia.

Pitäjänpitäjänkartalla Tieransaaren pohjoispuolella ei enää ole saarta vaan pitkänomainen, pohjois-eteläsuuntainen niemi, jonka pohjoisin kärki on nimetty Toukuttajanniemeksi (nykyisin Myllyniemi). Niemen länsipuolella, Ruokoselän alueella, on viisi pientä saarta, Myllysaaret. Niistä pohjoisin näyttää olevan nykyinen Musta-Ukko. Sen eteläpuolella ovat kolme saarta muodostanevat nykyisen Ukonsaaren ja Naurissaaren. Eteläisin pitäjänkartan Myllysaarista on nykyisin osa niemen länsirantaa. Nykykartoilla olevaa Romusaarta ei pitäjänkartalla näy. Niemen itäpuo-

lella on Tankosaari. Niemeen ja po. saarille ei ole pitäjänkartalla merkitty tontteja eikä peltoa. Sen sijaan Tieransaaren eteläosassa on tontti ja sen ympärillä peltoa.

Taloudellisella kartalla on Ukonsaaren eteläpuoliskoon merkitty peltotilkku ja saaren eteläkärkeen rakennus. Lisäksi nykyisen Vetoakeitaan (Kuninkaan kartastossa Kivisalmi) vaiheilla näyttäisi kartan värityksen perusteella oleva pieni peltoalue. Tieransaaren eteläosassa on Tieran tila ja sen ympärillä viljelyksiä.

Edellä esitetystä käy ilmi, että tutkimusalue on ollut asuttamatonta aluetta hyvin myöhäiselle historialliselle ajalle saakka. Myöskään vanhasta peltoviljelystä ei kartoilta löydy viitteitä. Toinen merkille pantava seikka on topografian selvä muuttuminen 1700-luvulta 1900-luvulle. Saaria on kuroutunut yhteen niiden välisten salmien jäätyä kuiville. Pienempien saarien pinta-ala on kasvanut huomattavasti, ja myös uusia saaria on ilmaantunut. Kyseinen ilmiö selittyy sillä, että Suonteen vedenpinnan taso on laskenut merkittävästi 1700-luvun jälkeen.

Syy vedenpinnan laskuun löytyy ihmisen toiminnasta, jolla pyrittiin muuttamaan Puulaveden juoksu toisaalle. Puulan osalta mahdollisuutta vedenpinnan laskemiseen selvitettiin eritoten vuodesta 1819 lähtien, joskin samanlaisia pyrkimyksiä oli ollut jo 1770-luvulla. Selvitysten seurauksena päädyttiin siihen, että Hirvensalmen kirkonkylän länsipuolelle kaivettiin vuosina 1831-1842 Kissakosken kanava. Vuosina 1853-1854 kanavaa syvennettiin edelleen. Kun Puula alun perin laski Päijänteeseen, Kissakosken kanavan valmistumisen jälkeen vedet alkoivat virrata Mäntyharjun reittiä pitkin. Puulan vedenpinta aleni kanavoinnin seurauksena kaikkiaan noin 2,5 m ja samalla Suontee eriytyi Puulasta erilliseksi järvaltaaksi. Ennen Kissakosken kanavan valmistumista Suonteen vedenpinnan voidaan arvioida olleen noin tasolla 96,5 m mpy.

Osa ranta-alueesta on vesijättöä, koska Suonteen vedenpintaa (nykyisin 94,1 m mpy) on keino-tekoisesti laskettu noin 2,5 m. Ilmiön voi selvästi havaita myös vanhoja historiallisia ja nykykarttoja vertaamalla, kuten edellä on tehty. Siten monet saaret ovat olleet joko kokonaan tai osittain veden peitossa. Sellaisia ovat myös Ukonsaari, Naurissaari ja Tankosyvä. Tutkimusalueen yleisen kivisyyden ja lohkareisuuden sekä peruskarttojen perusteella saaret arvioitiin myös kivisiksi ja lohkareisiksi. Kaiken edellä esitetyn perusteella ko. saaret arvioitiin sellaisiksi, että niille ei ollut arkeologisesta näkökulmasta tarpeellista jalkautua.

Maastohavainnot:

Vähä Säynjärven kaakkoisrannan eteläosa ja osittain keskiosakin ovat alavaa, suhteellisen tasaista ja paikoin kosteaa maastoa. Sunkinjoen varressa on topografian, kasvillisuuden ja maapohjan (hiesu/savi) perusteella saattanut aikoinaan olla (tulva)niitty. Kaava-alueen pohjoisosassa on kaksi niemekettä, joilla on pari pientä tasannetta. Niille kaivettiin muutamia koekuoppia, mutta maaperä osoittautui kiviseksi hiekkamoreeniksi. Arkeologisesti mainittavia havaintoja koekuopista ei tullut. Kauempana rannasta maasto on hyvin kivistä ja lohkareista. Kaava-alueella halkoo sähkölinja ja sen alle raivattu johtokäytävä koillinen-lounassuunnassa. Kaava-alueen ulkopuolelle, pohjoisrajan tuntumaan, on hiljattain rakennettu kesämökki.

Pohjois-Suonteen pohjoisemmalla kaava-alueella maasto on valtaosin kivistä, lohkareista ja osin myös kallioista moreenimaastoa, kuten Etelälahden länsirannan Myllyniemessä. Erittäin kivistä ja lohkareista maasto on Myllyniemeen johtavan mökkitien koillispuoleisessa metsässä. Länsirannan keskivaiheilla on tuore hakuualueella, jonka kivinen ja lohkareinen moreenimaasto on osin kosteapohjaista. Siitä pohjoiseen maasto muuttuu rannan tuntumassa vähemmän lohkareiseksi mutta toisaalta myös kosteapohjaisemmaksi. Etelälahden pohjukka on vesijättöä.

Etelälahden itärannan maaston ominaispiirteet eivät olennaisesti poikkea länsirannan maastosta. Itärannan pohjoisosassa kivisyyden saattoi hyvin havaita tuoreella laikutusalueella. Rannan keskivaiheilla on pienehkö mutta kivinen tasanne. Sinne kaivettiin muutamia koekuoppia mutta ilman mainittavaa tulosta. Etelälahden itärannan keskivaiheilta alkoi heinittynyt ja hankalakulkuinen hakkuualue, joka ulottui Herrasaaren kohdalle ja osittain myös sen ohi. Herrasaaren alue on arkeologian ja topografian näkökulmasta periaatteessa kiinnostavan oloinen, mutta se on osittain vesijättöä ja lisäksi se on pääosin kivinen ja lohkareinen. Sinne saatiin kaivettua muutamia koekuoppia, mutta löytöjä niistä ei tullut.

Säynätniemen itäranta on - samoin kuin Etelälahden rannat - kallioista, kivistä ja lohkareista moreenimaastoa. Sitä on myös Metelinniemen lapinraunion ympäristö. Huutovuoren laki on avokalliota ja ympäristö on osin jyrkästikin viettävää, kivistä ja lohkareista. Niemeke Huutovuoren itäpuolella on matala ja ryteikköinen. Kuikonlahden itäpuolisessa niemekkeessä sen sijaan on suhteellisen vähäkivinen joskin pienialainen moreenitasanne. Sinne kaivettiin useita koekuoppia, mutta ilman tulosta. Kuikonlahden eteläpuolella ympäristö muuttuu taas lohkareiseksi ja kiviseksi moreenimaastoksi.

Pohjois-Suonteen eteläisemmälläkin kaava-alueella maasto on valtaosin hyvin kivistä, lohkareista ja osin myös kallioista moreenimaastoa. Paikoin on myös runsaasti suurehkoja siirtolohkareita. Alueella on tosin muutamia pienialaisia vähemmän kivisiä maastonkohtia, joita koekuopittiin. Niistä ei kuitenkaan paljastunut mitään arkeologisesti tai kulttuurihistoriallisesti kiinnostavaa tai mainittavaa.

Arkeologiset havainnot:

Vähä Säynjärven kaakkoisrannan kaava-alueella ei havaittu mitään arkeologisesti tai kulttuurihistoriallisesti merkittävää.

Pohjois-Suonteen pohjoisempi kaava-alue. Metelinniemen lapinraunion (raportin kohde nro 1) todettiin olevan ennallaan verraten muinaisjäännösrekisterin tietoihin. Lapinraunion ympäristössä on hiljattain suoritettu metsänhoidollisia toimenpiteitä, jotka eivät ole vaikuttaneet itse lapinraunion millään tavalla.

Historiallisen ajan kohteita alueella havaittiin kolme: (2) Moukosenlahti, (6) Tiiliruuki ja (7) Säynätniemi. Moukosenlahti on tarkemmin määrittelemätön ihmistekoinen maakumpu, joka on kiinteä muinaisjäännös. Tiiliruuki sijaitsee rantaosayleiskaava-alueen ulkopuolella. Kohteella on useita matalia maakumpuja, joista osa voi olla rakennuksen pohjia. Tiiliruuki on mahdollinen muinaisjäännös. Kohteella Säynätniemi sijaitsee pellonraivauksen yhteydessä syntyneitä viljelyröykkiöitä sekä kivirivi, jotka ikänsä perusteella eivät ole kiinteitä muinaisjäännöksiä tai muita suojelukohteita.

Pohjois-Suonteen eteläisemmälläkin kaava-alueella sijaitsee elinkeinohistoriallisia jäännöksiä: (3) Vetokeidas, (4) Toukuttajanniemi 1, (5) Kusiaisniemi ja (8) Toukuttajanniemi 2. Vetokeidas on ihmistekoinen maakumpu samoin kuin Toukuttajanniemi 1, sillä erotuksella, että jälkimmäisellä kohteella kumpuja on neljä kappaletta. Maakumpukohteet Vetokeidas, Toukuttajanniemi 1 sekä Moukosenlahti ovat hyvin samankaltaisia siltäkin osin, että niiden tarkempi ikä ja käyttötarkoitus jäivät avoimiksi. Kusiaisniemi pitää sisällään kaksi vierekkäistä hiilihautaa. Kohteet 3, 4 ja 5 ovat kiinteitä muinaisjäännöksiä. Näiden lisäksi eteläisemmältä kaava-alueella sijaitsee kohde

Toukottajanniemi 2. Kyseessä on kolme viljelyröykkiötä, joita ei tulkittu kiinteiksi muinaisjään-
nöksiksi tai muiksi suojelukohteiksi.

Tulos

Kaava-alueelta tunnettiin ennestään yksi kiinteä muinaisjäänös, (raportin kohdenumero 1) Me-
telinniemen varhaismetallikautinen hautaröykkiö. Röykkiö tarkastettiin ja sen todettiin olevan
hyvin säilynyt. Muita, ennestään tuntemattomia esihistoriallisia muinaisjäänöksiä tutkimusalu-
eelta ei löytynyt.

Sen sijaan kaava-alueelta löytyi useita elinkeinohistoriallisia jäänöksiä, joista kiinteiksi muinais-
jäänöksiä tulkittiin seuraavat: (2) Moukosenlahti, (3) Vetokeidas ja (4) Toukottajanniemi 1.
Mainitut kohteet ovat ihmistekoisia maakumpuja, joiden käyttötarkoitusta ei pystytty selvittä-
mään. (5) Kusiaisniemi on kaksi hiilihautaa sisältävä kohde, mikä on kiinteä muinaisjäänös.

Kohde (6) Tiiliruuki sijaitsee aivan tutkimusalueen rajalla, kuitenkin sen ulkopuolella. Paikalla on
useita matalia maakumpuja, joista osa voi olla rakennuksen perustuksia. Kohde on mahdollinen
muinaisjäänös. Raportin kohteet (7) Säynätiniemi ja (8) Toukottajanniemi 2 ovat pellonraivauk-
sen yhteydessä syntyneitä viljelyröykkiöitä ja kivirivejä, jotka eivät ole kiinteitä muinaisjäänök-
siä tai muita suojeltavia kohteita.

15.12.2015

Hannu Poutiainen
Teemu Tiainen

Lähteet

Pitäjänpitäkartta 3122 12 Joutsa. Pitäjänpitäkartasto (ei tarkkaa julkaisuvuotta, tehty 1800-luvun loppupuoliskol-
la). Maanmittaushallituksen historiallinen kartta-arkisto, Kansallisarkisto.

Pitäjänpitäkartta 3124 03 Joutsa. Pitäjänpitäkartasto (ei tarkkaa julkaisuvuotta, tehty 1800-luvun loppupuoliskol-
la). Maanmittaushallituksen historiallinen kartta-arkisto, Kansallisarkisto.

Peruskartta 1: 20 000 3122 12 Vallaspelto. (1969, 1985 ja 1992) Maanmittaushallitus.

Peruskartta 1: 20 000 3124 03 Pärnämäki (1969, 1985 ja 1992) Maanmittaushallitus.

Taloudellinen kartta 1:100 000 61 Hartola v. 1935.

Alanen, Timo & Kepsu, Saulo 1989: Kuninkaan kartasto Suomesta 1776–1805. *Suomalaisen Kirjallisuuden Seuran Toimituksia* 505.

Jussila Timo, Sepänmaa Timo, Poutiainen Hannu 2005: Joutsa. Rantayleiskaava-alueen muinaisjäänös-
ten inventointi 2005. Mikroliitti Oy.

Joutsan kirja 1976: Musikka, Matti (toim.) 1976: Jyväskylä.

Muinaisjännökset

1 JOUTSA METELINNIEMI

Mjtunnus: 172 01 0040

Rauh.lk: kiinteä muinaijännös

Ajoitus: varhaismetallikautinen

Laji: hautaus: röykkiö

Koordin: N: 6852 086 E: 459 546 Z: 95 ±1 m
X: 6854 960 Y: 3459 700

Tutkijat: Jussila & Sepänmaa 2005 inventointi, Poutiainen & Tiainen 2015 inventointi

Sijainti: Paikka sijaitsee Joutsan kirkosta 8,9 km koilliseen, Suonteen luoteisosassa olevan Säynätniemen itärannalla olevan Metelinniemen eteläpäässä.

Huomiot: Jussila & Sepänmaa 2005:

Paikalla on matalan harjanteen eteläpäässä - niemekkeen eteläkärjessä - rannan tuntumassa suhteellisen suuri, komea ja täysin ehjä lapinraunio. Kooltaan se on n. 4 x 7 m ja korkeudeltaan n. 1 m. Raunio on osin sammaleen peitossa, mutta jyrkkäseinäinen ja kajoamaton. Sen keskellä on pieni painauma kivikerroksessa. Raunion ympäristö on kuusivaltaista sekametsää ja maaperä varsin kivinen hienohiekkamoreeni. Satunnainen koekuopitus alueella ei tuottanut havaintoja esihistoriasta - mutta se ei tässä tapauksessa kerro paljoa mahdollisesta muun muinaijännöksen olemassaolosta. Raunion ympäristö ja miljöo on täysin ehjä - komea, ja sellaisena syytä säilyttää.

Poutiainen & Tiainen 2015:

Lapinraunio sijaitsee Suonteen luoteisosassa Säynätniemen itärannalla olevan Metelinniemen eteläpäässä. Niemekkeen eteläkärjessä matalan harjanteen eteläpäässä, lähellä rantaa, on sammalen peittämä ehjä lapinraunio. Röykkiö sijaitsee selvästi Suonteen vedenpintaa (94,1 m) korkeammalla tasolla, noin 95-96 m mpy. Raunion koko on noin 7 x 4 m ja korkeus metrin verran. Keskellä rauniota on pieni painauma. Metelinniemen lapinraunio oli edelleen ehyt ja muutoinkin täysin säilynyt.

Alueella oli hiljattain tehty harvennushakkuita, joiden jäljiltä maastossa oli kasvillisuudesta vapaita laikkuja, joilla tehtiin silmänvaraisia havaintoja (pintapoimintaa). Lapinraunion ympäristössä tarkastettiin lisäksi tuoreet tuulenkaadot ja kaivettiin muutamia koekuoppia. Uusia havaintoja ei alueelta kuitenkaan saatu. Lapinraunio oli metsänhakkuiden varalta merkitty mastoon esimerkillisen hyvin. Sen vieressä olevat puut oli jätetty kaatamatta eikä hautaröykkiön yli ollut ajettu metsäkoneella.



Metelinniemen lapinraunio on merkattu punaisella pisteellä punaisella viivalla esitetyn muinaisjäännösrajan sisällä.



Metelinniemen lapinraunio, kuvassa näkyvä laakea kivistä kiviröykkiö. Kaakkoon.



Metelinniemen lapinraunio, kuvassa näkyvä laakea kivistä kiviröykkiö. Kaakkoon.

2 JOUTSA MOUKOSENLAHTI

Mjtunnus: uusi kohde
 Rauh.lk: kiinteä muinaisjäännös
 Ajoitus: historiallinen
 Laji: tunnistamaton

Koordin: N: 6851 137 E: 458 140 Z: 96 ±2,5 m
 P: 6854 011 I: 3458 294

Tutkijat: Poutiainen & Tiainen 2015 inventointi

Sijainti: Kohde sijaitsee noin 7,3 kilometriä Joutsan kirkolta kaakkoon.

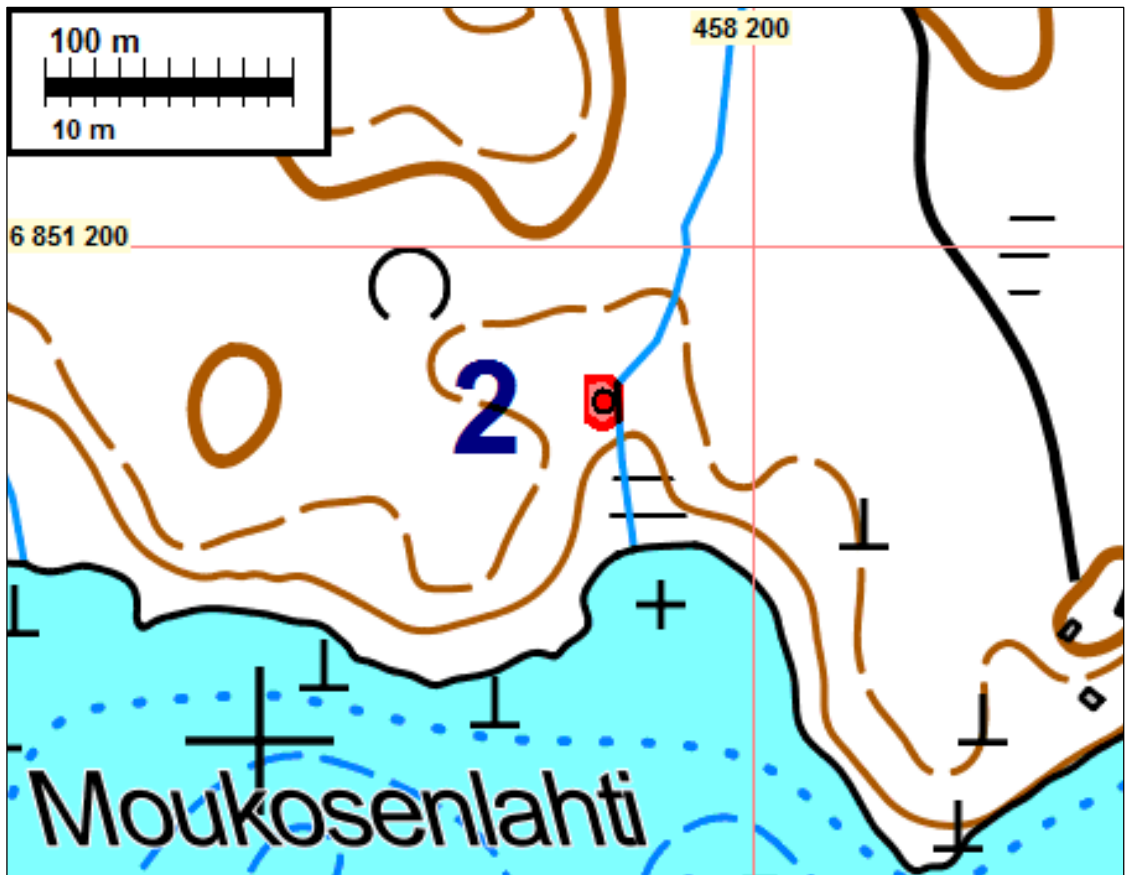
Huomiot: Poutiainen & Tiainen 2015:

Myllylahden länsipuolella, Moukosenlahteen laskevan itäisemmän puroon varressa sijaitsee noin 5 x 9 metrin kokoinen maakumpu, jonka korkeus on hieman alle kaksi metriä. Maakummun ja järven välinen etäisyys on noin 60 metriä, sen itäpuolella olevaan puroon etäisyyttä on viitisen metriä. Maakumpu sijaitsee harvassa kuusikossa - kummun päällä kasvaa yksi noin 40 cm:n paksuinen kuusi. Vanhoilla peruskartoilla (v. 1969, -85 ja -92) ja pitäjänkartalla (1800-luvun loppupuolisko) paikalla on merkattu vain metsää.

Kummun laelle kaivettiin 50 cm syvä koekuoppa: maa-aines kuopassa oli löyhää tummaa multaa, jonka seassa on hieman nokea sekä pieniä hiilenkappaleita. Koekuopassa oli kaksi nyrkin kokoista kiveä, jotka otettiin talteen. Kivet ovat hornblendiiä – tummaa, runsaasti sarvivälkettä sisältävää syväkivilajia. GtK:sta saatujen tietojen mukaan hieman Joutsan keskustan koillispuolella on pienialainen hornblendiiäsiintymä. Kyseisessä kivilajissa voi olla hieman nikkeliä ja rautaa. GtK:n asiantuntijan (Kari Kinnunen) mukaan näitä metalleja kivessä on vähäisiä määriä, eikä niiden prosessointi ole kannattavaa.

Maakumpu on ilmiselvästi ihmistekoinen, mutta sen käyttötarkoitus ja ajoitus ovat epäselvät. Ensivaikutelma kummusta maastossa oli, että se on tehty raudan pasutamiseen. Koekuopan havainnot eivät kuitenkaan tue tätä. Hornblendiiä löytyi Moukosenlahdessa sijaitsevan maakummun lisäksi Vetokeitaan maakummusta. (1) Moukosenlahti, (3) Vetokeidas ja (4) Toukottajanniemi 1 ovat hyvin samankaltaisia kohteita ja on perusteltua olettaa niiden tehdyn alun perin samaan aikaan ja tarkoitukseen. Näiden kohteiden (3 ja 4) alue on myöhemmällä historiallisella ajalla kuulunut Säynätniemen ulkotiluksiin, joten on todennäköistä, että maakummut on tehty historiallisella ajalla.

Moukosenlahden maakumpu liittyy selvästi elinkeinohistorialliseen toimintaan, vaikkakin sen tarkempi käyttötarkoitus jäi epäselväksi. Kohde on mielenkiintoinen arvoitus: mitä, miksi ja koska?



Moukosenlahden maakasa on esitetty punaisella pisteellä punaisella viivalla rajatun muinaisjäännösrajausten sisälle.



Moukosenlahden koillispuolelta havaittu maakumpu. Etelään.

3 JOUTSA VETOKEIDAS

Mjtunnus: uusi kohde
 Rauh.lk: kiinteä muinaisjäännös
 Ajoitus: historiallinen
 Laji: tunnistamaton

Koordin: N: 6850 080 E: 458 519 Z: 98 ±2,5 m
 P: 6852 953 I: 3458 673

Tutkijat: Poutiainen & Tiainen 2015 inventointi

Sijainti: Kohde sijaitsee noin 6,8 kilometriä Joutsan kirkolta kaakkoon.

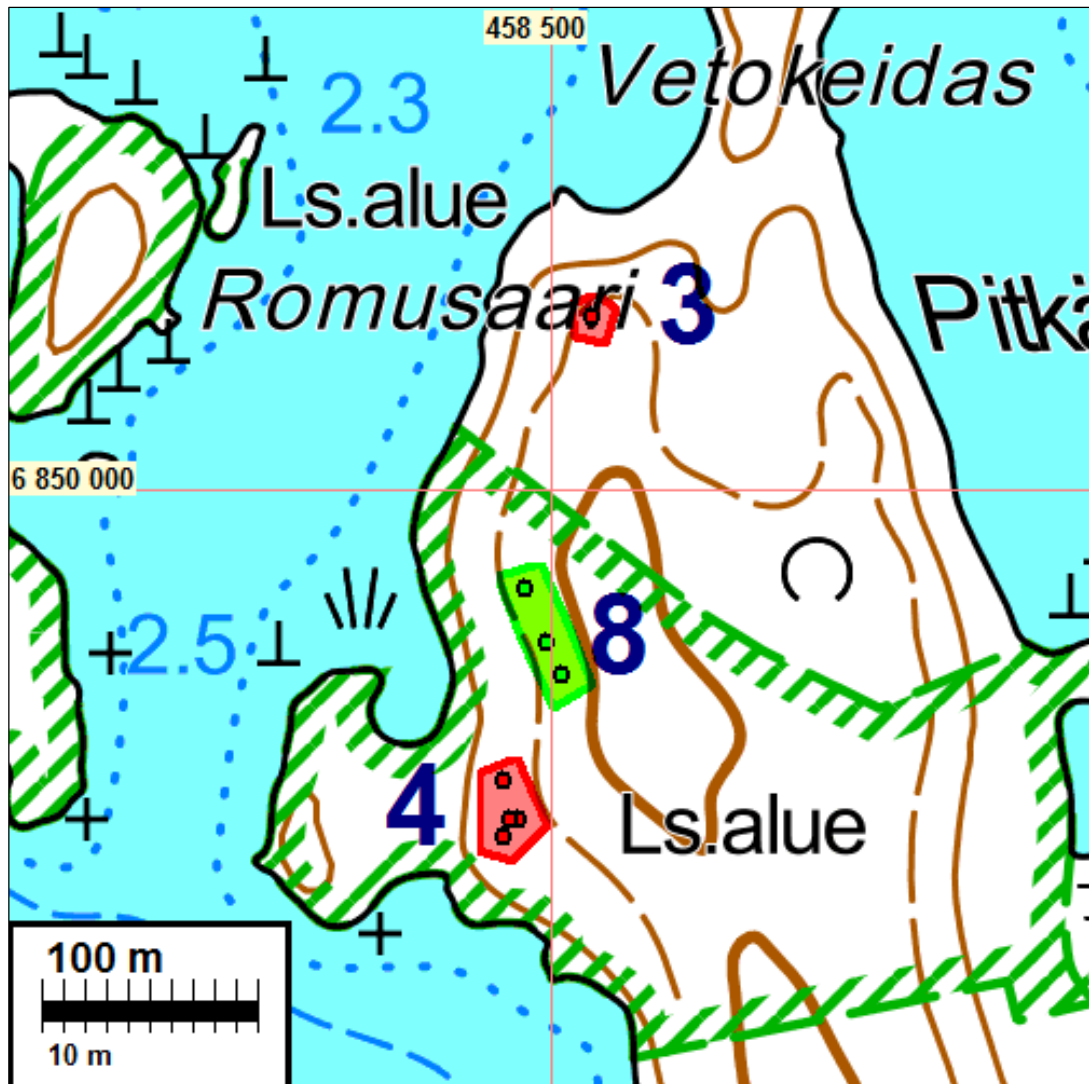
Huomiot: Poutiainen & Tiainen 2015:

Toukuttajanniemen ja Myllyniemen erottavan Vetoakeitaan lounaispuolella sijaitsee ihmistoiminnan tuloksena muodostunut suuri kumpare. Sen halkaisija on noin 10 m ja korkeus noin 2 m. Kumpare on ruohottunut ja sen päällä kasvaa koivuja. Lisäksi sen päällä on yksi vanha tukkipuukokoisen puun kanto. Maa-aines kumpareessa on osittain ruosteenkarvaista ja hienoa, osittain raudanharmaata ja raekooltaan kuin karkeaa hiekkaa. Joukossa on myös isompia kappaleita, jotka murenevät hyvin helposti. Lisäksi maa-aineksen joukossa on nokea ja pieniä hiilenkappaleita. Paikka, jolle kumpare on muodostunut, on kivistä ja lohkareista moreenimaastoa. Maanäytekairauksen perusteella maakumpareen peitossa on yksi tai useampia siirto-lohkareita. Kumpareelta on nykyrantaan noin 50 m ja vesijättöön noin 35 m.

Maakummusta otettiin talteen nyrkin kokoinen pala (ainoa pala, mikä havaittiin) hornblendiittiä – tummaa, runsaasti sarvivälkettä sisältävää syväkivilajia. Gt:n tietojen mukaan hieman Joutsan keskustan koillispuolella on pienialainen hornblenditiitti esiintymä. Kyseisessä kivilajissa voi olla hieman nikkeliä ja rautaa. Gt:n asiantuntijan mukaan näitä metalleja kivessä on vähäisiä määriä, eikä niiden prosessointi ole kannattavaa.

Maakumpu on ilmiselvästi ihmistekoinen, mutta sen käyttötarkoitus ja ajoitus ovat epäselvät. Ensivaikutelma kummusta maastossa oli, että se on tehty raudan pasuttamiseen. Koekuopan havainnot eivät kuitenkaan tue tätä. Hornblendiittiä löytyi Vetoakeitaalla sijaitsevan maakummun lisäksi Moukosenlahden maakummusta. (1) Moukosenlahti, (3) Vetoakeidas ja (4) Toukottajanniemi 1 ovat hyvin samankaltaisia kohteita ja on perusteltua olettaa niiden tehdyn alun perin samaan aikaan ja tarkoitukseen. Kohteiden 3 ja 4 alue on myöhemmällä historiallisella ajalla kuulunut Säynätniemen ulkotiluksiin, joten on todennäköistä, että maakummut on tehty historiallisella ajalla.

Vetoakeitaan maakumpu liittyy selvästi elinkeinohistorialliseen toimintaan, vaikkakin sen tarkempi käyttötarkoitus jäi epäselväksi. Kohde on kiinteä muinaisjäännös.



(3) Vetokeidas, (4) Toukottajanniemi 1 ja (8) Toukottajanniemi 2. Punaisella rajatut alueet ovat muinaisjäännöksiä, vihreä alue muu kohde. Pisteet rajauksien sisällä esittävät kohteella havaittuja maakasoja tai viljelyröykkiöitä.



Vetokeitaan lounaispuolelta havaittu ihmistekoinen suuri kumpare. Etelään.

4 JOUTSA TOUKUTTAJANNIEMI 1

Mjtunnus: uusi kohde
 Rauh.lk: kiinteä muinaisjäännös
 Ajoitus: historiallinen
 Laji: valmistus: tunnistamaton

Koordin: N: 6849 849 E: 458 485 Z: 98 ±2,5 m
 P: 6852 722 I: 3458 639

Tutkijat: Poutiainen & Tiainen 2015 inventointi

Sijainti: Kohde sijaitsee noin 6,8 kilometriä Joutsan kirkolta kaakkoon.

Huomiot: Poutiainen & Tiainen 2015:

Toukuttajanniemen länsiosassa luonnonsuojelualueella sijaitsee neljä ihmistekoista kumpareta. Niiden koot ovat 13 x 11 x 3 m, 7 x 7 x 1 m, 5 x 5 x 1m ja 4 x 4 x 2 m (kumpareiden keskikoordinaatit: N 6849847 E 458485, N 6849839 E 458478, N 6849865 E 458478 ja N 6849847 E 458481). Maa-aines kumpareissa on osin ruosteentorjuntaa ja hienoa, osin raudanharmaata ja raekooltaan kuin karkeaa hiekkaa. Joukossa on myös isompia kappaleita, jotka murenevat hyvin helposti. Lisäksi maa-aineksen joukossa on nokea ja pieniä hiilenkappaleita. Alueella, osin kumpareiden vieressä, on muutamia maakuoppia. Yhden kumpareen päällä on muurahaiskeko. Paikalta on nykyrantaan 50-60 m.

Joutsan historiasta (Joutsan kirja 1976) ei löytynyt mitään sellaista tietoa, jonka perusteella kumpareiden toiminnallista merkitystä ja ikää olisi voinut selvittää tai arvioida.

Toukuttajanniemessä sijaitsevat maakummut ovat hyvin samankaltaisia Moukosenlahden ja Vetokeitaan maakumpujen kanssa. Joutsan historiasta (Joutsan kirja 1976) ei löytynyt mitään sellaista tietoa, jonka perusteella kumpareiden toiminnallista merkitystä ja ikää olisi voinut selvittää tai arvioida. Alue on myöhemmällä historiallisella ajalla kuulunut Säynäniemen ulkotiluksiin, joten on todennäköistä, että maakummut on tehty historiallisella ajalla.

Toukuttajanniemen maakummut liittyvät selvästi elinkeinohistorialliseen toimintaan, vaikkakin niiden tarkempi käyttötarkoitus jäi epäselväksi. Kohde on kiinteä muinaisjäännös.

Kartta sivulla 19.



Toukuttajanniemessä sijaitsevia ihmistekoisia maakumpareita. Koilliseen.

5 JOUTSA KUSIAISNIEMI

Mjtunnus: uusi kohde
 Rauh.lk: kiinteä muinaisjäänös
 Ajoitus: historiallinen
 Laji: valmistus: hiilihauta

Koordin: N: 6849 575 E: 458 639 Z: 102 ±2,5 m
 P: 6852 448 I: 3458 793

Tutkijat: Poutiainen & Tiainen 2015 inventointi

Sijainti: Kohde sijaitsee noin 6,5 kilometriä Joutsan kirkolta kaakkoon.

Huomiot: Poutiainen & Tiainen 2015:

Kusiaisniemen laella sijaitsee kaksi hiilihautaa noin 23 metrin etäisyydellä toisistaan (keskikoordinaatit: N 6849567 E 458649 ja N 6849581 E 458631). Maasto alueella, varsinkin rannan tuntumassa, on kivistä ja lohkareista. Pohjois-eteläsuuntaisella harjanteella, jonka eteläosassa miilut ovat, on kuitenkin vähemmän kivistä moreeniainesta. Toinen hiilihautoista on halkaisijaltaan noin 2,5 m ja syvyydeltään 0,6 m. Kairanäytteessä oli hiilensekaista hiekkamoreenia noin 15 cm vahvuinen kerros. Toinen kuoppa on vastaavanlainen. Sen koko on 3 x 3 m ja syvyys 0,8 m. Kairanäytteessä oli ylinnä karike, sitten noensekaista kivennäismaata 5 cm. Sen alla ruskeaa likamaata (hiekkamoreenia) 10 cm. Kummassakaan hiilihaudassa ei todettu huuhtoutumiskerrosta.



Kusiaisniemen hiilihautojen (punaiset pisteet) muinaisjäänösrajaus punainen viiva.



Kusiaisniemessä sijaitseva läntisempi hiilihauta (kuoppa kairan kohdalla). Luoteeseen.



Kairanäyte, jossa hiiltä ja nokea, Kusiaisniemen hiilihaudasta.



Kusiaisniemen itäisempi hiilihauta (kuoppa kairan kohdalla, risukan vieressä). Kaakkoon.

Muut kohteet**6 JOUTSA TIILIRUUKI**

Mjtunnus: uusi kohde
 Rauh.lk: muu kohde
 Ajoitus: historiallinen
 Laji: valmistus: mahd. tiiliruukki

Koordin: N: 6852 108 E: 458 271 Z: 103 ±2,5 m
 P: 6854 982 I: 3458 425

Tutkijat: Poutiainen & Tiainen 2015 inventointi

Sijainti: Kohde sijaitsee noin 8,1 kilometriä Joutsan kirkolta kaakkoon.

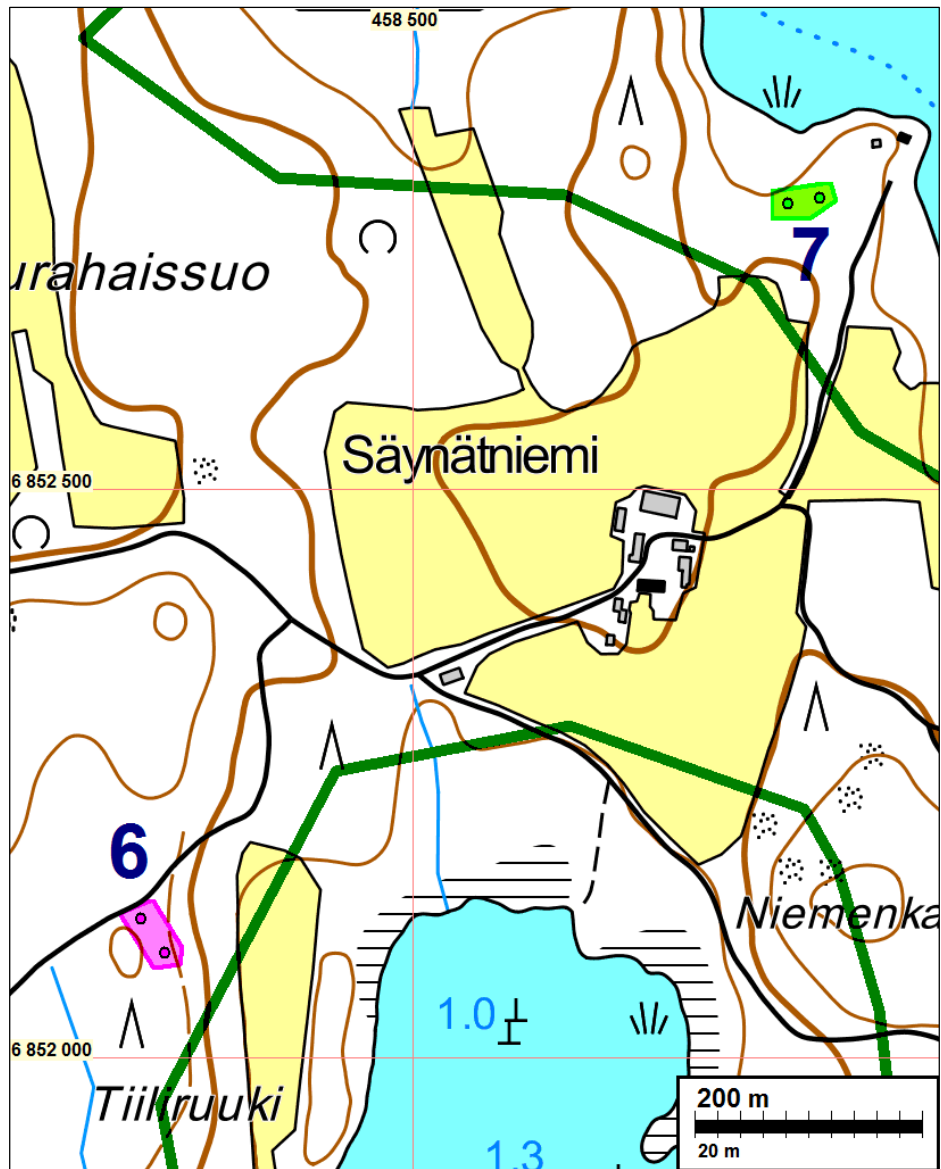
Huomiot: Poutiainen & Tiainen 2015:

Etelälahden luoteisrannan tuntumassa on peltolohko, jonka paikkeille on maastokartalle merkitty nimi ”Tiiliruuki”. Alue tarkastettiin inventoinnin yhteydessä. Myllyniemeen menevän mökkitien kaakkoispuolelta, kaava-alueen ulkopuolelta, havaittiin ihmistekoisia matalia kumpareita. Ne näyttivät jo maastossa olevan kaava-alueen ulkopuolella, mutta niistä tehtiin kuitenkin varmuuden vuoksi nopea perusdokumentointi. Kahden suurimman mitat ovat noin 12 x 10 x 1 m ja 5 x 4 x 0,5 m. Suurimman kumpareen keskusta on kuopalla. Niiden lähellä on ainakin kaksi pienempää ja matalampaa kumpareta, ja mökkitien länsipuolella niitä näytti olevan lisää. Kaava-alueen rajaa ja sisäpuolta tarkastettiin huolellisesti siltä varalta, että kumpareita - joista osa matalia ja varsin vaikeasti havaittavia - olisi myös kaava-alueen puolella. Kaava-alueella niitä ei kuitenkaan todettu.

Tiiliruukin alueelta havaittuja matalia maakumpareita on pidettävä mahdollisena muinaisjäännöksenä ainakin niiden tarkempaan kartoittamiseen ja tutkimiseen saakka.



Tiiliruukin alueella sijaitseva suurin maakumpare, Etelälahden ja Tiiliruukin luoteispuolella, mökkitien varressa. Kaakkoon.



(6) Tiiliruuki ja (7) Säynätniemi. Pisteet kohderajausten sisällä ovat havaittuja viljelysröykkiöitä tai matalia maakumpuja.



Tiiliruukin alueella sijaitseva matala maakumpare (kairan kohdalla) Etelähdän ja Tiiliruukin luoteispuolella mökkitien varressa. Lounaaseen.

7 JOUTSA SÄYNÄTNIEMI

Mjtunnus: uusi kohde
 Rauh.lk: muu kohde
 Ajoitus: historiallinen
 Laji: maatalous: viljelyröykkiöt

Koordin: N: 6852 756 E: 458 858 Z: 96 ±2,5 m
 P: 6855 630 I: 3459 012

Tutkijat: Poutiainen & Tiainen 2015 inventointi

Sijainti: Kohde sijaitsee noin 8,9 kilometriä Joutsan kirkolta kaakkoon.

Huomiot: Poutiainen & Tiainen 2015:

Säynätniemen pohjoisosassa, Säynätniemen tilan pohjoiskoillispuolella sijaitsee viljelysröykkiöitä sekä raivauskivirivi. Pellonraivauksessa syntyneet kohteet sijaitsevat vanhan pellon reunassa, sen järven puoleisella sivulla. Vanhaa rantaa ja pellonreunaa myötäilevää kiviriviä (ei kiviaitaa) on noin 30 matkalla. Siihen liittyy kaksi matalaa ja pientä raivausröykkiötä. Säynätniemen tilan pohjoispuolelle on pitäjänkartalle merkitty peltolohko, jonka pohjois-reuna ulottuu likimain samalle kohdalle, missä raivausröykkiöt sijaitsevat. Kyseinen pelto on merkattu vielä vuoden 1959 peruskartalle, joskaan ei käytössä olevaksi.

Säynätniemessä sijaitsevia viljelysröykkiöitä ja kiviriviä ei pidetä kiinteinä muinaisjäännöksinä niiden suhteellisen nuoren iän perusteella.

Kartta edellisellä sivulla.



Raivausröykkiöitä ja raivauskiviä vanhan pellon reunassa Säynätniemen tilan pohjoispuolella. Kaakkoon.

8 JOUTSA TOUKUTTAJANNIEMI 2

Mjtunnus: uusi kohde
Rauh.lk: muu kohde

Ajoitus: historiallinen
Laji: maatalous: viljelysröykkiö

Koordin: N: 6849 933 E: 458 497 Z: 98 ±2,5 m
P: 6852 806 I: 3458 651

Tutkijat: Poutiainen & Tiainen 2015 inventointi

Sijainti: Kohde sijaitsee noin 6,7 kilometriä Joutsan kirkolta kaakkoon.

Huomiot: Poutiainen & Tiainen 2015:
Toukuttajanniemen länsiosan länsirannan tuntumassa, luonnonsuojelualueella, sijaitsee maakiven päälle kasattu pieni (2 x 2 x 1 m) raivausröykkiö. Samalla alueella on lisäksi kaksi muuta, maapohjalla olevaa raivausröykkiötä (2 x 1,5 x 0,6 m ja 4 x 1 x 0,4 m). Vanhojen, käytössä olleiden historiallisten karttojen perusteella alueella ei ole ollut peltoa. On mahdollista, että röykkiöt ovat kaskiröykkiöitä. Usein kaskialueilla röykkiöitä on kuitenkin enemmän kuin kolme. Alue näyttää ainakin myöhemmällä historiallisella kuuluneen Säynäniemen ulkotiluksiin. röykkiöiden eteläpuolella, noin 80 metrin etäisyydellä sijaitsee viisi maakumpua (raportin kohde Toukuttajanniemi 1).

Toukuttajanniemessä sijaitsevia viljelysröykkiöitä ei pidetä kiinteinä muinaisjäänöksinä niiden suhteellisen nuoren iän perusteella.

Kartta sivulla 19.



Maakiven päälle kasattu pieni raivausröykkiö entisen Toukuttajansaaren länsirannan tuntumassa. Länteen.

Kuvia

Entisen Toukuttajansaaren länsirannan erittäin kivistä ja louhikkoista maastoa..



Kivikkoista ja lohkareista maastoa Etelälahden Myllyniemessä.



Kuusimetsää ja kivistä moreenimaastoa Etelälahden länsirannan tuntumassa.



Kivistä, lohcareista ja kosteapohjaista moreenimaastoa Etelälahden länsirannan tuntumassa.



Eteläisemmän tutkimusalue. Vetokeitaan pohjoispuolista tasannetta. Etelään.



Heinittynyt hakkuualue Etelälahden itärannan keskivaiheilla

Liite: Tarkastetut alueet

