

Kangasala Huutijärvi Asemakaava-alueiden muinaisjäännösinventointi 2011



Hannu Poutiainen
Timo Jussila



Kustantaja: Kangasalan kunta

Sisältö:

Perustiedot	2
Yleiskartta	3
Inventointi	3
Tiet.....	4
Kestiekievari.....	6
Huutijärven asuinpaikka.....	7
Vanhat kartat	8

Kansikuva: Rakennettua aluetta vanhan sorakuopan tuntumassa kaava-alueen pohjoisosassa

Perustiedot

Alue: Kangasalan Huutijärvellä (Kangasalan kirkosta 2,5 km itäkaakkoon) kolme vierekkäistä asemakaavan muutosaluetta.

Tarkoitus: Tarkistaa kattavasti onko alueella muinaisjäänköksiä.

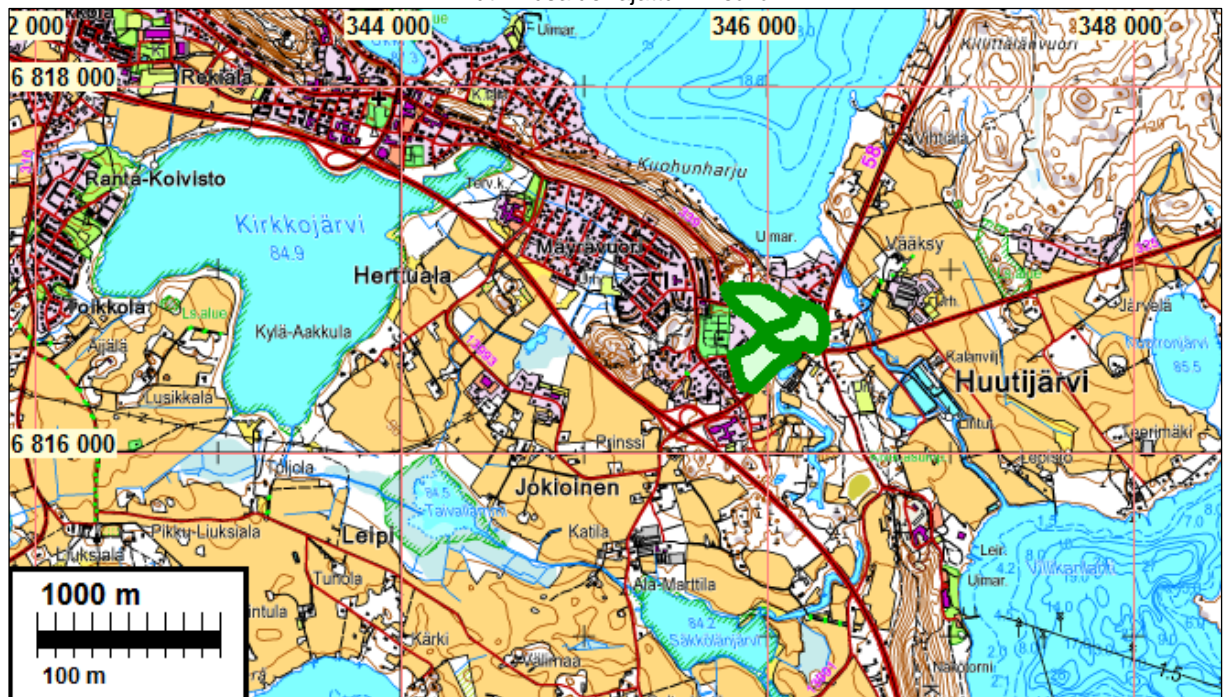
Työaika: Maastotyöaika: 5.7.2011

Kustantaja: Kangasalan kunta

Tekijät: Mikroliitti Oy, Hannu Poutiainen ja Timo Jussila (alueella kävivät havainnoimassa lyhyesti myös Timo Sepänmaa ja Tapani Rostedt)

Tulokset: Tutkimusalueella ei tunnettu ennestään muinaisjäänköksiä. Heti tutkimusalueen itä kaakkoispuolella on vanha Sarsan uoma jonka varrella useita muinaisjäänköksiä. Alueella ei havaittu mitään esihistoriaan tai muinaisjäänkökseen viittaavaa.

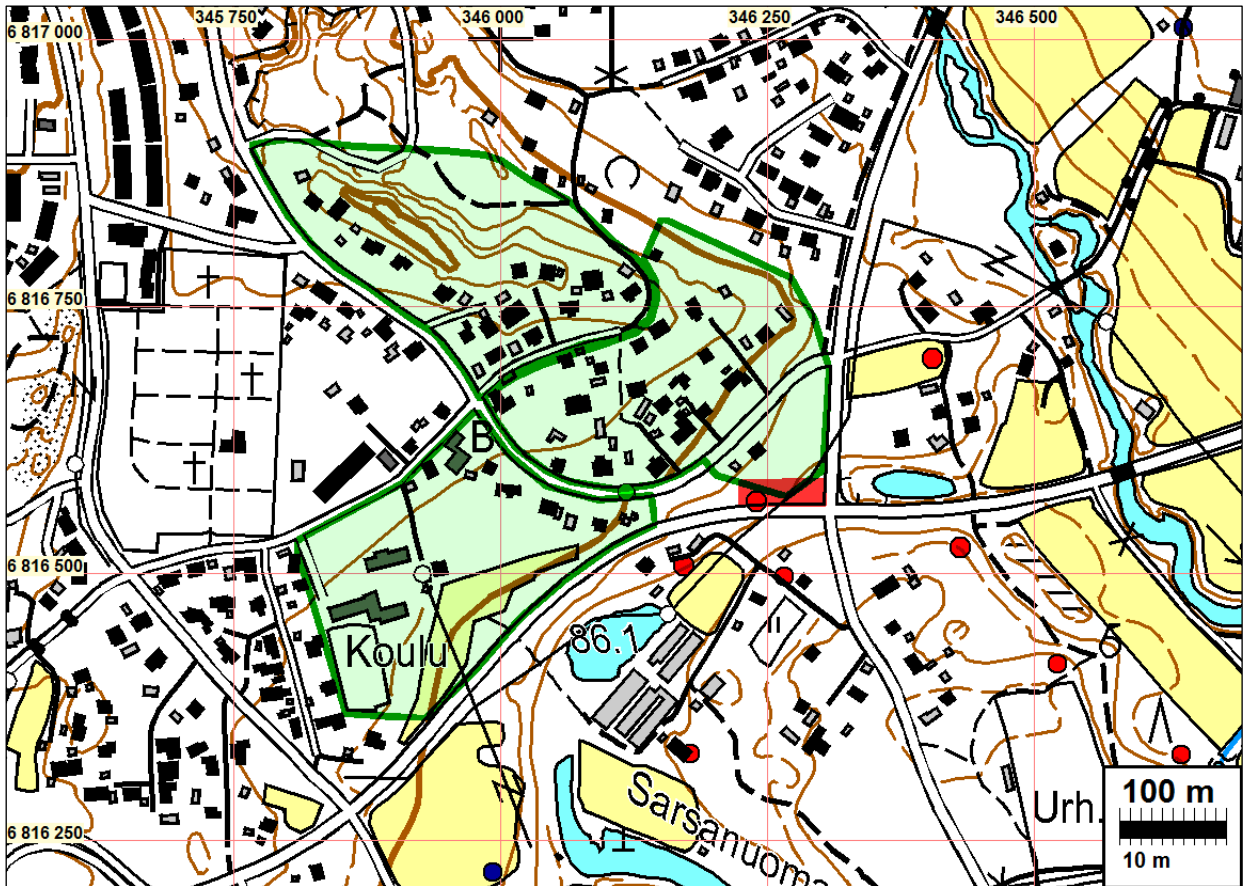
Tutkimusalue rajattu vihreällä



22.11.2011

Timo Jussila

Yleiskartta



Tutkimusalue merkitty vihreällä. Lähialueen muinaisjäännökset kursorisesti punaisella pallolla. Huutijärven muinaisjäännöksen tien pohjoispuolinen osa tutkimusalueen kupeessa on rajattu punaisella Muinaisjäännösrekisterin rajauksen mukaisesti

Inventointi

Tutkittava alue käsitti kolme asemakaavan laajennus- ja muutos- aluetta:

- Huutijärven asemakaavan laajennus ja muutos, Huutijärven koulu.
- Huutijärven asemakaavan laajennus, Hipintien alue
- Huutijärven asemakaavan laajennus, kestikievarin alue

Kaava-alueet tarkastettiin muinaisjäännösten varalta huolellisesti kahden arkeologin voimin. Alueen topografiasta ja korkeussuhteista sekä maankäyttöhistoriasta johtuen inventoinnin pääpaino oli historiallisen ajan muinaisjäännösten etsimisessä. Ennen kenttätyötä alueen historiallisen ajan kartat ja kirjalliset lähteet käytiin läpi, minkä jälkeen tarvittavat kohteet tarkastettiin maastossa. Myös muita, erityisesti rakentamattomia alueita tarkastettiin silmänvaraisesti ja tarvittaessa koekuopin sekä maanätekairauksin.

Kaavoitettavat alueet on nykyään pääosin rakennettu asuin- ja teollisuuskäyttöön ja ne ovat siten käytännössä tuhoutuneita. Kaavoitettavan alueen pohjoisosissa sijaitsee nykyään laajahko hiekkakuoppa. Alueen reunaosia käytiin kuitenkin läpi kursorisesti, mutta mitään merkkejä muinaisjäännöksistä ei näkynyt.

Tiet

Alueen halki on kulkenut kaksi vanhaa ”päätieta”: Kangasalalta Orivedelle ja Pälkäneelle, joiden risteys on sijainnut tutkimusalueella. Lisäksi kyseiseen risteykseen ja alueella muuallakin on kulkenut paikallisteitä. Kyseisessä risteyksessä, sen eteläpuolella on sijainnut 1800 luvulla kestikievari.

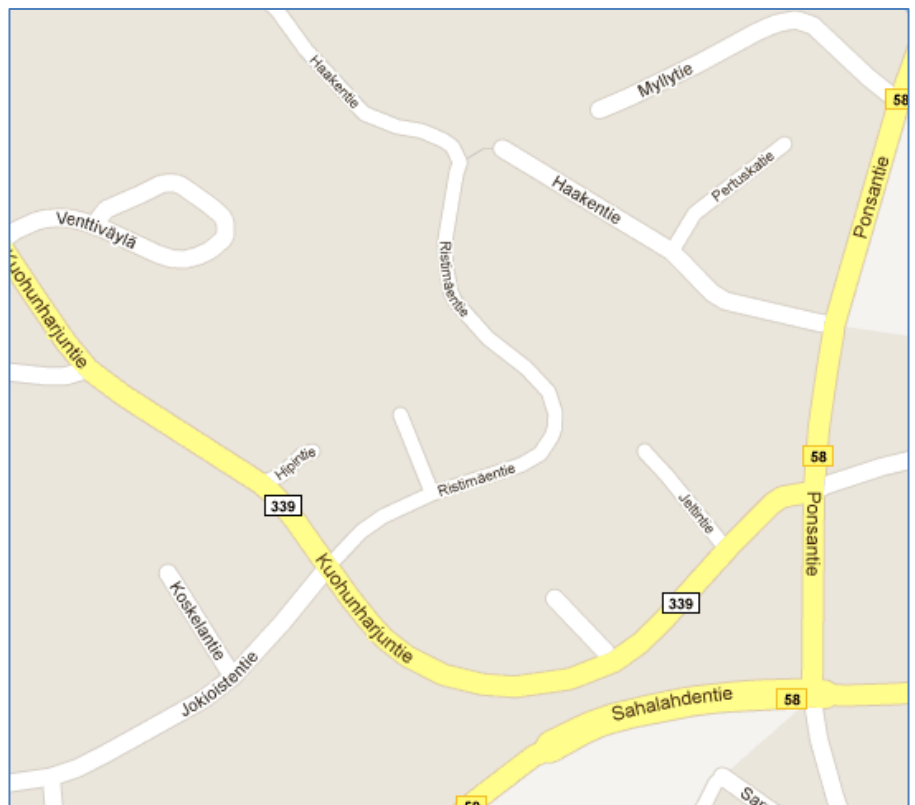
Vanha tiestö projisoitiin nykyiselle kartalla vuoden 1796 Jokioisten kylän isojaon toimituskartalta. Pitäjänkartalta v. 1842 pääteltiin mitkä isojakokartan tielinjat ovat vanhoja pääteitä ja mitkä kyläteitä tai muita vähäisempiä väyliä. Em. isojakokartta asemoitiin ETRS-TM35FIN koordinaatistoon. Tutkittiin asemoinnin tarkkuutta ja havaittiin että asemointi on tarkka tutkimusalueen keskellä sen eteläosassa mutta että vanha kartta kiertyy pohjoiseen entäessä. Kiertymä otettiin huomioon tielinjoja projisoitaessa koordinaatistoon. Tielinjojen paikannus on mielestäni varsin tarkka, alle +/-10 tarkkuudella.

Vanha päätielinja on vain pieneltä osin säilynyt. Ainoa säilynyt osa on edelleen käytössä: Ristimäentien mutkasta pohjoiseen ja kaartaa länteen Myllytielle. Em. mutkasta vanha tie on kulkenut nykyisten omakotitalotonttien halki nykyiselle Kuohunharjuntielle, missä yhtynyt Kangasvanhaan Kangasala-Pälkäne –tiehen. Kangasala-Pälkäne tie on projisoinnin mukaan selvästi kulkenut luoteeseen mentäessä nykyisen Kuohunharjuntien vierellä (itäpuolella) ja yhtynyt nykyiseen linjaan vasta harjun laella. Paikallistielinjoista on edelleen säilyneenä luoteesta, Jokioisten kylästä päätielle tuleva tie, nykyinen Jokioistentie ja edelleen Ristimäentie.

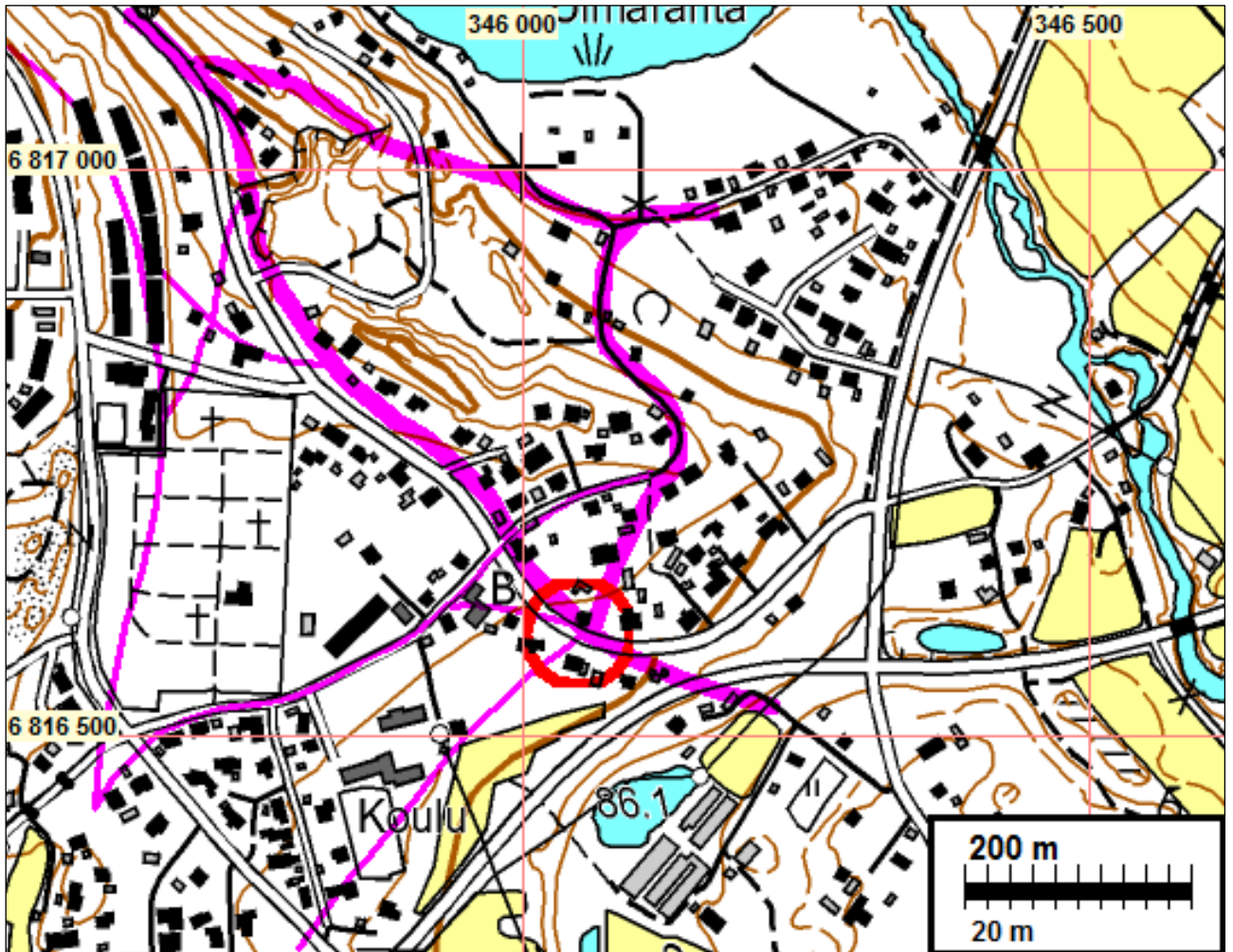
Orivesi- Kangasala tiestä on ehkä näkyvissä Kuohunharjuntien ja Ristimäentien välillä joitain merkkejä. On mahdollisesti vanhalle tielinjan kohdalle kaivettu viemäri linja, joka todennäköisesti on tuhonnut vanhan tiepohjan. Tällä paikalla tielinja sinällään toki on edelleen maastossa silmänvaraisesti havaittavissa – mutta paikannustarkkuus (10 m) huomioiden ei voi olla varma onko kyseessä tielinja vaiko nykyinen viemäri linja, jonka linjaus osin sattuu mahdolliselle vanhan tien linjaukselle.

Muutoin vanhaa tiestöä tai edes maan päälle näkyviä ja tunnistettavia merkkejä niistä ei kaava-alueilla ole säilynyt. Esimerkiksi Huutijärven koulun paikkeilla vanha paikallistielinja on kulkenut juuri koulun kohdalla. Koulun lähellä olevassa metsässäkin alue on vanhaa peltoa, jossa ei näkynyt mitään merkkejä tiestä sen paremmin pinnalla kuin maakerroksissa.

Arkeologisessa mielessä vanhoista hylätyistä tielinjan osista ei ole muinaisjäännöksiksi. Mahdolliset jäänteet ovat hävinneet tai vähämerkityksellisiä – sir-



paleisilla mahdollisesti säilyneillä jäänteillä niillä ei ole lähdearvoa. Sen sijaan Jokioistentien-Ristimäentien ja Myllytien linjauksen voisi pyrkiä säilyttämään mahdollisuuksien mukaan vähäisenä muistona vanhoista tilinjoista.



Päätiestö (1700-1800l) paksumpi sinipunainen viiva, paikallistiet ohuempi viiva. Kestikievarin (1842 kartalta) alue punaisella ympyrällä.



Vanhan Oriveden ja Pälkäneen tien risteys mutkassa (missä pilkottaa auto). Oikealla paikka missä on sijainnut kestikievari. Kuvassa Kuohunharjuntie, kaakkoon.



Sama vanha risteyspaikka koin ed. kuvassa, luoteeseen.



Ristimäentien luoteispää Kuohunharjuntieltä – vanhaa paikallistietä.

Kuvat Google StreetView 2011.

Kestikievari

Paikalla jossa vanhojen karttojen mukaan on aikoinaan sijainnut kestikievari on nykyään pieni betoniperustainen omakotitalo, todennäköisesti aikaisintaan 1900-luvun alkupuolelta. Merkkejä historiallisen ajan muinaisjäännöksistä ei ollut pihamaalla havaittavissa. Kestikievaria tai muuta rakennusta ei alueelle ole merkitty 1798 kartalle mutta se on merkitty 1842 kartalle. Kyseessä on siis nuori, 1800-luvun alkupuolella perustettu kievari joka lähtökohtaisesti ei ole muinaisjäännös. Kievarin alue on joka tapauksessa rakennettua ja arkeologisessa mielessä hyvin huonosti säilynyt. Kyseessä ei ole muinaisjäännös.



Sahalahdentieltä vanhan kestikievarin suuntaan (talot oik. pusikon takana vas. missä kievari on sijainnut tod. Näk. kuvan vas. puoliskossa)

Huutijärven asuinpaikka

Huutijärven tunnetun ja rajatun kivikautisen asuinpaikan (mj-tunnus 211010003) lähialueelle, tehtiin useita (6 kpl) lapionpistoja havaitsematta merkkejä kiinteistä muinaisjäännöksistä. Koekuopista tuli jonkin verran historiallisen ajan toimintaan viittaavia merkkejä (tiiltä, lasinpaloja, rautalevyjen kappaleita yms.), mutta mitään kiinteään muinaisjäännökseen viittaavia merkkejä ei havaittu. Koekuoppien perusteella paikalla on jossakin vaiheessa sijainnut peltoalue joka myöhemmin on metsittynyt

Pirkanmaan maakuntamuseo suoritti kesäkuussa 2011 asuinpaikalla kaivauksen maakaasuputkilinjan kaivamiseen liittyen. Muinaisjäännöksen kaivauksen jälkeisestä rajauksesta ei ole tietoa, mutta kaivauksella vieraillessani sain käsityksen, että sitä jäi maakaasulinjan reunoille vielä jäljelle ja että muinaisjäännös (esihist. asuinpaikka) ei olisi laajentunut aiemmasta rajauksesta. Tällöin yleiskartalla esitetty muinaisjäännösrajaus pitäisi edelleen paikkansa.



Ponsantieltä asuinpaikan suuntaan, missä kaivaus käynnissä.

Vanhat kartat



Jokiois 1798, H34-14-8



Osa ed. kartasta. Pääteiden risteys merkitty päälle vihreällä pallolla. Sen eteläpuolella on myöhemmin sijainnut kestäkievari. Alla ote pitäjänkartasta v. 1842

