

# Kangasala

## Maaseutualueiden yleiskaava-alueen muinaisjäännösinventointi 2007



Timo Jussila



Kustantaja: Kangasalan kunta

**Sisältö:**

<b>Perustiedot</b> .....	<b>3</b>
<b>Inventointi</b> .....	<b>3</b>
Eräitä muinaisjäänöksille potentiaalisia alueita .....	5
<b>Kartta, tutkimusalueen rajaus</b> .....	<b>6</b>
<b>Yleiskartta, muinaisjäänökset</b> .....	<b>7</b>
<b>Muinaisjäänökset</b> .....	<b>8</b>
Termien ja sisällön selitys .....	8
KANGASALA 39 JÄRVIKULMA 1.....	9
KANGASALA 40 JÄRVIKULMA 2.....	11
KANGASALA 41 JÄRVIKULMA 3.....	13
KANGASALA 42 KAUKALAHDEN POHJUKKA.....	15
KANGASALA 43 JÄRVIKULMA LENTOLA.....	16
KANGASALA 44 VAHDERPÄÄ .....	17
KANGASALA 45 VAHDERPÄÄ-LAHDENPOHJA.....	19
KANGASALA 46 SAMMALISTO.....	20
KANGASALA 47 SUOMATKA .....	22
KANGASALA 48 LIHASULA-SUOLAHTI.....	24
KANGASALA 49 LIHASULA-HONKALEHTO .....	26
KANGASALA 50 LIHASULA-LEHTOLA .....	27
KANGASALA 201 SUOMATKA NW .....	28
KANGASALA 202 NEULANIEMI SE.....	29
KANGASALA 51 VARTIAVUORI .....	30
<b>Tutkimusalueen isojakoa edeltäneet ryhmäkylätontit</b> .....	<b>31</b>
KANGASALA LIHASULAN KYLÄTONTTI .....	33
KANGASALA PALON KYLÄTONTTI.....	34
KANGASALA MÄYRÄN KYLÄTONTTI.....	35
KANGASALA PONSAN KYLÄTONTTI .....	36
KANGASALA NEULANIEMEN KYLÄTONTTI .....	38
KANGASALA TOHKALAN KYLÄTONTTI.....	39
KANGASALA KAUTIALAN KYLÄTONTTI .....	40
KANGASALA PISPALAN KYLÄTONTTI.....	41
KANGASALA KÖYRÄN KYLÄTONTTI .....	42
KANGASALA VAHDERPÄÄN KYLÄTONTTI.....	43
KANGASALA MUTIKON KYLÄTONTTI.....	44
KANGASALA SAMMALISTON KYLÄTONTTI .....	45
KANGASALA KESON KYLÄTONTTI.....	46
KANGASALA SUOMATKAN KYLÄTONTTI.....	47
KANGASALA VÄÄKSYN KARTANO .....	47
KANGASALA KERPPOLAN TILA.....	49
KANGASALA HEPONIEMEN KYLÄTONTTI .....	49
KANGASALA HUIKKULAN TALOTONTTI.....	52
KANGASALA PARVELAN TALOTONTTI .....	52
KANGASALA PAALILAN KYLÄTONTTI .....	53
KANGASALA KELJON KYLÄTONTTI .....	54
KANGASALA MONIKKALAN KYLÄTONTTI.....	54
KANGASALA RAIKUN KYLÄTONTTI.....	55

KANGASALA VEHONIEMEN KYLÄTONTTI .....	55
KANGASALA HYKÖNSALON KYLÄTONTTI .....	56
KANGASALA APAJAPOHJAN KYLÄTONTTI .....	57
KANGASALA LAARULAN KYLÄTONTTI .....	57
KANGASALA TARKEELAN KYLÄTONTTI .....	58
KANGASALA OHTOLAN KYLÄTONTTI .....	58
KANGASALA KURUN KYLÄTONTTI .....	58
KANGASALA HAAPANIEMEN KYLÄTONTTI .....	60

---

*Kansikuva:* Lihasan kivikautiset asuinpaikat. Kuvattu etelään.

---

### **Perustiedot**

- Alue:* Täysi muinaisjäännösinventointi ns. Raudanmaan (Huutijärvi-Ponsa väli, Vesijärven ja Längelmäveden välinen alue) ja Lihasan alueella. Muualla vain hist. ajan muinaisjäännösten inventointi, joka käsitti kylätonttien tarkastuksen. Ks. kartta tutkimusalueen rajaus. Tutkimusalueen ulkopuolelle oli rajattu kaikki ranta-alueet n. 150-200 m syvyyteen rantaviivasta, koska niillä oli jo oikeusvaikutteinen kaava.
- Tarkoitus:* Tarkistaa, onko kaavoitettavalla alueella muinaisjäännöksiä, etsiä uusia muinaisjäännöksiä. Tarkastaa vanhat kylätontit, onko niistä muinaisjäännöksiksi – onko autoituneita kylätontteja.
- Työaika:* Kenttätyöaika: 16.4. – 28.4.2007.
- Kustantaja:* Kangasalan kunta
- Tekijät:* Mikroliitti Oy, Timo Jussila.
- Aiemmat tutkimukset:* Kangasalan muinaisjäännösinventointi 1993, Nurminen Teija.
- Tulokset:* Täyden inventoinnin alueelta ei ennestään tunnettu kiinteitä muinaisjäännöksiä. Uusia kivikautisia asuinpaikkoja löytyi 11 kpl, kaikki pelloista, yksi kiviröykkiö, mahdollisesti hautaraunio, sekä kaksi kvartsinlöytöpaikkaa. Vanhat isojakoa edeltäneet ryhmäkylätontit alueella osoittautuivat kaikki käytössä oleviksi, usein edelleen usean tilan ryhmäkyliksi, eikä niistä yhtäkään voida pitää yksiselitteisesti muinaisjäännöksenä, joskin monen kylätontin alueella on jonkin verran jäljellä maastonkohtia, jotka eivät ole modernin rakentamisen ja maan muokkauksen runtelemia.

### **Inventointi**

Inventointialueesta oli rajattu pois rannat n. 150-200 m syvyydeltä. Tämä rajoitti tutkittavia alueita merkittävästi. Rantasidonmaisille asuinpaikoille potentiaalista muinaisranta-alueella olevan vain pelloissa – siellä missä muinaisrannat ulottuivat kauemmaksi nykyisestä rannasta. Näitä alueita ei ollut monia. Potentiaalisia metsäalueita osui tutkimusalueelle em. rajoituksin vain vähän, eikä metsistä löytynyt mitään muinaisjäännöksiin viittaavaa. Alueen kaksi ainoa laajempaa hiekka-alueita olivat Mutikon eteläpuolella oleva Karmunniemen ja Karmunsaaren välinen ranta-alue ja Tohkalan kyläkeskuksen koillispuolella 105-110 m korkeusvälillä oleva hiekka-alue. tarkastin molemmat alueet, Mutikon rannan vain pikaisesti ja pinnallisesti. Mutikossa totesin, että vajaan 90 m korkeus tason yläpuolella ei hiekkamaassa ollut mitään merkkejä varhaisemmista muinaisrannoista. Tohkalassa osoittautui hiekkamaaperäinen metsä ole-

van täynnä vanhoja eri kokoisia hiekkakuoppia. Onnekaasti oli hiekka-alueen eteläreuna laikutettu ja sen saattoi havainnoida luotettavasti – en kuitenkaan havainnut mitään esihistoriaan viittaavaa, enkä liioin muinaisrannan merkkejä, joita hiekkamaaperään syntyy helposti ja selvästi. Muutoin alueen maaperä oli hienoaineksista moreenia, mikä vuoksi koekuopituksen todistusvoima on huonon puoleinen näillä alueilla. Alueen pellot on raivattu vähempikivisille maille ja usein pellon reunasta alkaa kivikko tai kalliainen alue, joten potentiaalisia maastonkohtia peltojen ulkopuolella, kauempana rannasta havaittiin vain vähän. Inventointi keskittyikin pääosin pelloille, joissa havaintomahdollisuudet olivat erinomaiset siellä missä pellot olivat kynnettyinä.

Längelmäveden ja Vesijärven rannoilta aiemmin tunnetut kivikautiset asuinpaikat sijaitsevat 90-87 m korkeusvälillä. Alueen rannansiirtymisen tarkastelussa käytin kahta skenaariota. Ensimmäisessä, alun perin Päijänteen alueelle rekonstruoidussa maankohoamisen ja rannansiirtymisen skenaariossa olisi Ancylysjärvi alueella ollut vielä melko myöhään kivikaudella, Längelmäveden ja Vesijärven kuroutuessa n. 7000-6500 eKr. Tällöin olisi potentiaaliset muinaisrantaosat ulottuneet reilusti yli 100 m korkeustasoille jopa 110 metriin asti. Tarkastelin näitä korkeampia rantatasoja 90-100 m välillä varsin runsaasti topografisesti erinomaisissa maastonkohdissa Mäyrässä, Köyrässä, Neulaniemessä, Mutikossa ja Keson Talvilahdessa. Huolimatta erinomaisista havaintomahdollisuuksista en havainnut mitään esihistoriaan viittaavaa. Sen sijaan Längelmävedellä 90 m korkeustasolla ja Vesijärvellä hieman sen alapuolelta löytyi kivikautisia asuinpaikkoja peltorinteistä. Löydöt loppuivat kuin leikaten heti kun näillä asuinpaikoilla nousi vähänkin 90 m tasoa ylemmäksi, vaikka ylempänä olisikin ollut topografisesti jopa paremman näköistä maastoa kuin itse asuinpaikan kohdalla. Hylkäsin tämän ensimmäisen rannansiirtymisskenaarion ja käytin varhaiskivikauden rannansiirtymisessä alun perin Kyrösjärvelle laatimaani peruslinjaa ja Ancylysjärven rannansiirtymisen perusteita hieman modifioituina. Tällöin Längelmävesi olisi kuroutunut Ancylysjärvestä jo preboreaalikaudella ja sen jälkeen olisi vedentasossa ollut vain suhteellisen vähäisiä maan kallistumisesta johtuvia muutoksia (90 metrillä n. 88 metriin, ennen Iharin puhkeamista) ja potentiaaliset muinaisrannat olisivat siellä missä todetut muinaisjäänöksetkin eli 92 metrin alapuolella ja sitä ylempät rantatasot olisivat hyvin varhaisia. Vesijärven ja Längelmäveden muinainen lasku-uoma on ollut Sarsassa ja siellä rantasidonaiset muinaisjäänökset ovat n. 90 tasolla. Kummankin järvaltaan kallistuma-akseli on siis ollut Sarsan kohdalla ja veden taso aksililla vakaasti 90 m kieppeillä, ehkä hieman alempana enimmänsä osaa kivikautta. Maan kallistuminen ei Vesijärvessä ole suuresti vaikuttanut veden tasoon altaan eri osissa mutta enemmän Längelmävedessä, aiheuttaen tulvimista kaakkoisimmassa osassa edesauttaen lopulta Iharinkosken puhkeamista uudeksi lasku-omaksi 1600-luvun alussa. Iharin puhkeaminen ja sittemmin Kaivannon kanava 1800-luvulla aiheuttivat yli kolmen metrin vedenlaskun nykyiselle vedentasolle.

Ylemmiltä korkeustasoilta, 90-95 ja vielä 100 m tasoilta olisi periaatteessa mahdollista löytää preboreaalisia (ennen 8200 eKr.) asuinpaikkoja, mutta niitä on ylipäätään Suomessa harvassa ja sellaisen löytäminen olisi hyvin onnekas sattuma. 90 m korkeampia tasoja ei kuitenkaan sovi jättää täysin huomiotta – varhaiskivikauden rannansiirtyminen on alueella huonosti tunnettua ja arvion varassa.

hjalöytöjä en ole erikseen käsitellyt tässä raportissa. tiedot niistä löytyvät Kangasalan historiasta (Luho) ja Nurmisen inventointiraportista. Historiallisen ajan muinaisjäänösten, kylätonttien inventointi on selostettu luvussa ”Tutkimusalueen isojakoa edeltäneet ryhmäkylätontit” sivulla 31.

Espoossa 14.5.2007

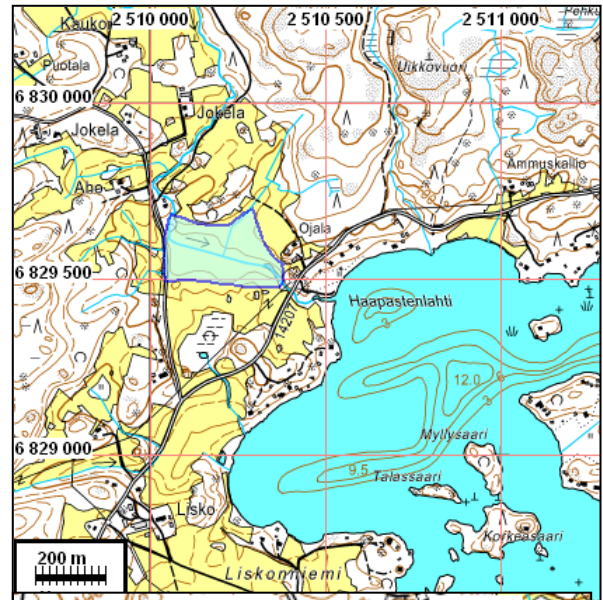
Timo Jussila



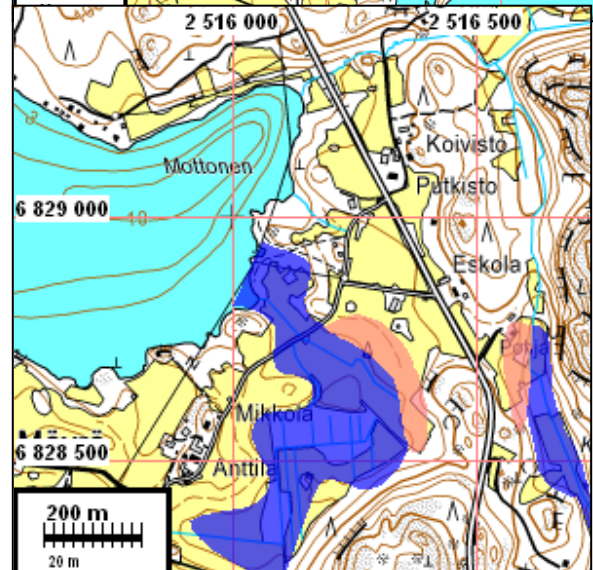
## Eräitä muinaisjäännöksille potentiaalisia alueita

Täyden inventoinnin alueella jäi eräitä päällisin puolin kivikautisille asuinpaikoille varsin potentiaalisia maastonkohtia tarkastamatta siellä vallinneiden olosuhteiden takia – pellot olivat nurmella ja maaperä savea/hietaa jolloin koekuopitus ilman tarkemmin aluetta rajaavaa ennakkotietoa olisi täysin onnenkauppaa ja tulos siten mitään sanomaton ja epäluotettava. Tällaisia maastonkohtia joita kannattaa jatkossa pitää silmällä ovat:

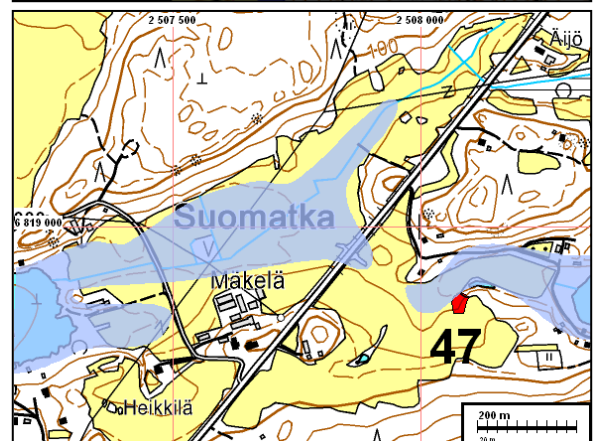
**Haapastenlahden** alue Lihasulan Liskon koillispuolella, Ojalan talon länsipuolella on pieni muinaisjärvi, saman kaltainen kuin Järvikulmassa, jonka rannoilta löytyi kolme kivikautista asuinpaikkaa. Kuivuneen muinaisjärven erottaa Vesijärvestä kapea kannas. Järvi lienee ollut jonkin aikaa kivikaudella Vesijärven lahtena. Tämän muinaisjärven alueen pellot - koko järven alue on peltona – olivat nurmella ja kyntämättä ja havaintomahdollisuudet siten surkeat.



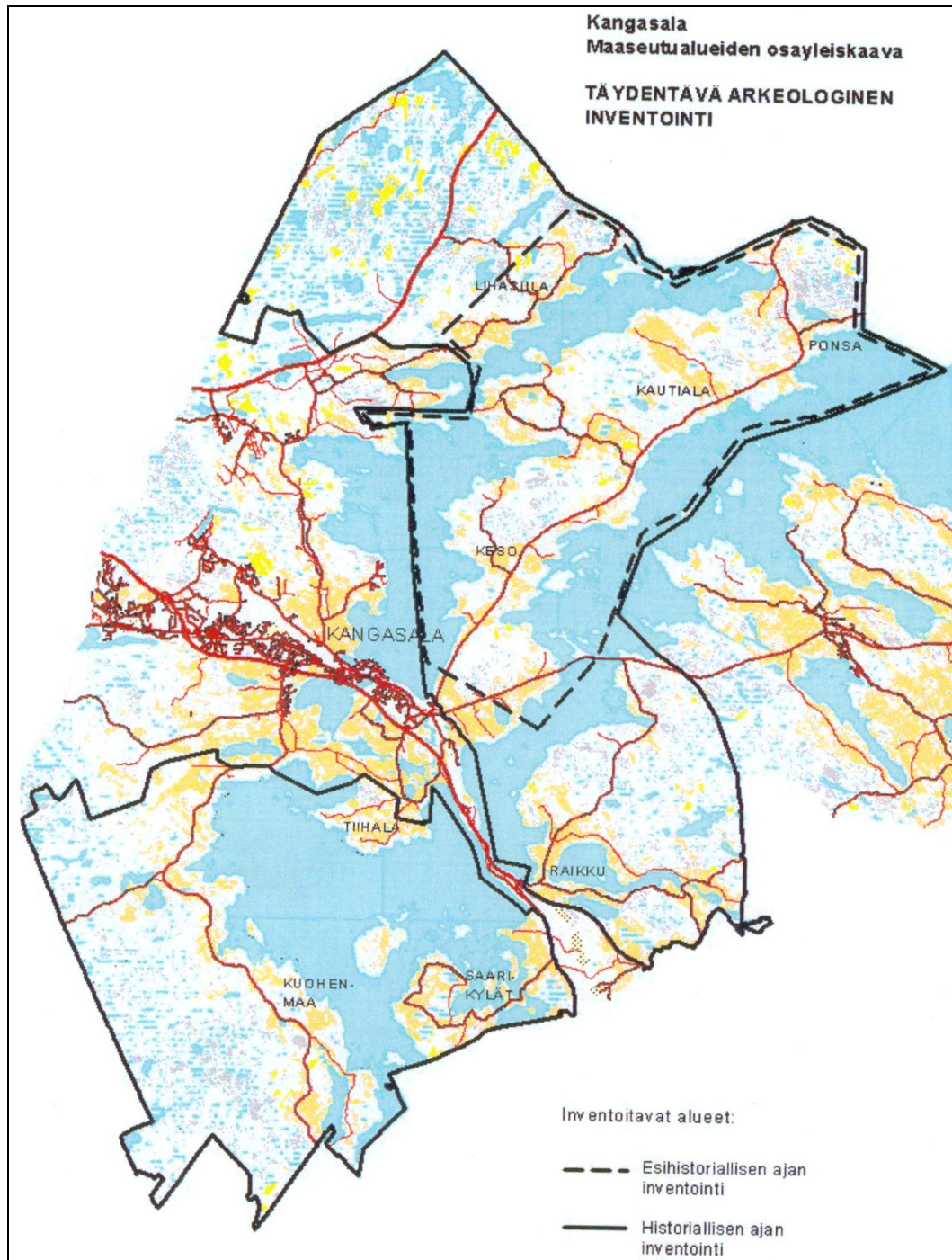
**Mäyrän** kylätontin koillispuolella on muinainen lahti, jonka rannat ovat peltona. Tarkastin ko. lahden kaikki rannat paitsi ”kaikkein otollisimman” etelään aukeavan pohjoisrannan peltorinteeseen, jossa pelto oli nurmella. Pellon takana olevan Eskolan talon pellostä on aikoinaan löytynyt kivikirves, eikä ole mahdotonta, etteikö se olisi kyseiseltä peltorinteeltä. Samoin Eskolan kaakkoispuolella olevan muinaisen Längelmäveden lahdenpohjukan pelto jäi katsomatta – metsissä kuljin mutta tuloksetta.



**Suomatkan** peltoaukean länsiosan peltorinteet laskevat muinaisen Vesijärven lahteen, josta on ollut hyvin kapea kannas itään Längelmäveden lahteen (jonka rannalta löytyi kivikautinen asuinpaikka). Nämä pellot olivat nyt nurmella ja laitumena. Peltorinteillä 90 m korkeuskäyrän tuntumassa, sen alapuolella n. 88-89 m korkeustasolla saattaisi olla kivikautisia asuinpaikkoja.

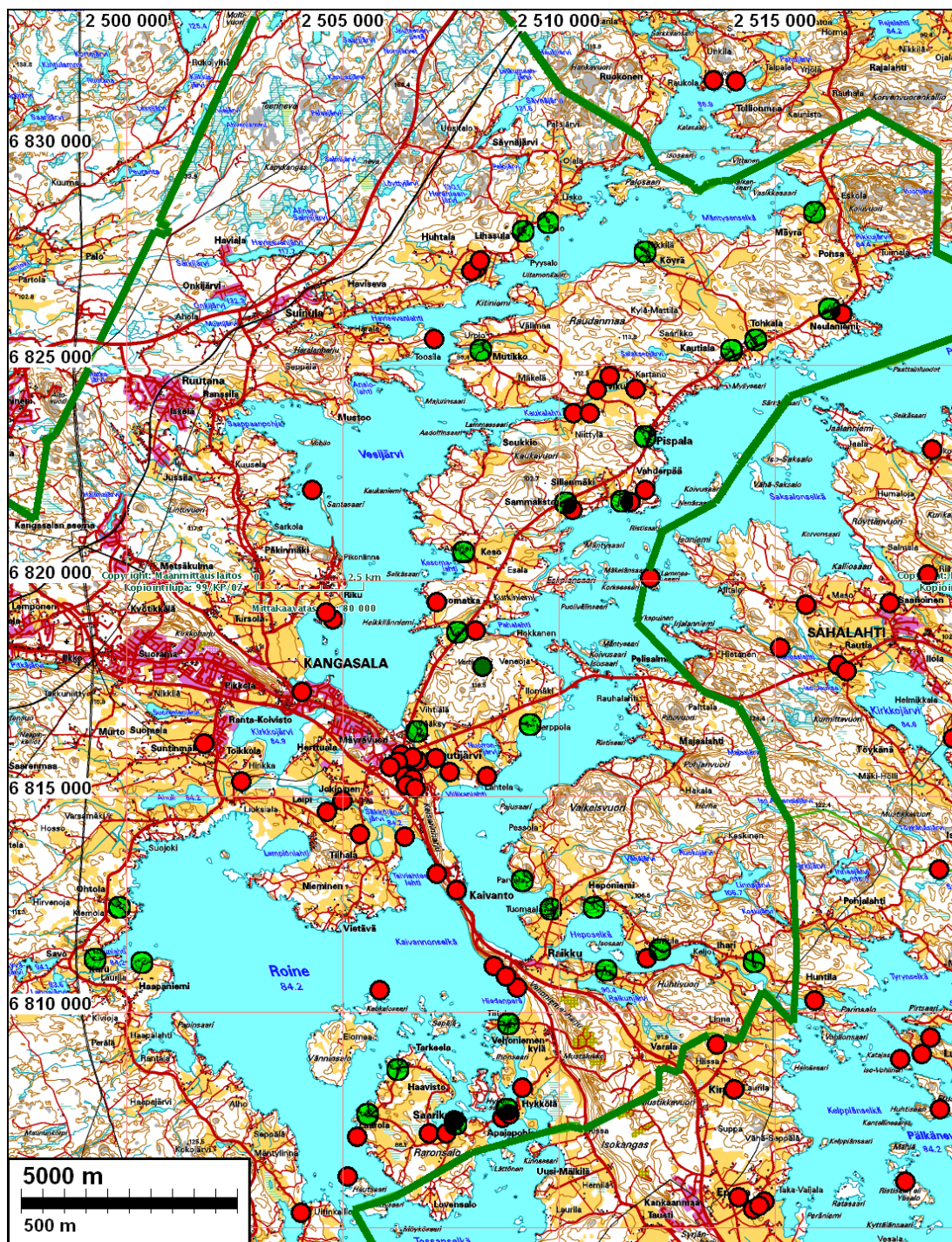


**Kartta, tutkimusalueen rajaus**





## Yleiskartta, muinaisjäännökset



Punaiset pallot ovat esihistoriallisia muinaisjäännöksiä. Vihreät pallot ovat tässä raportissa käsiteltyjä isojakoa edeltäviä ryhmäkylätontteja, joista yhdelläkään ei ole yksiselitteistä muinaisjäännösstatusta. Tummanvihreä pallo on rajamerkki.

## Muinaisjäännökset

### Termien ja sisällön selitys

- Muinaisjäännöksen nimi* (kunta, inventointinnumero, paikannimi). Inventointinnumero on kunta-kohtainen juokseva numero. Tässä raportissa numerointi perustuu Museoviraston muinaisjäännösrekisterin kohdenumerointiin jota on jatkettu sen 1.4.2007 olleesta viimeisestä numerosta.
- Rauh.lk.:* 1,2,3. Museoviraston rauhoitusluokka: **1** = merkittävä muinaisjäännös, pyritään säilyttämään kaikissa tapauksissa - suojelukohde, **2** = suojeltava muinaisjäännös - suojelukohde, **3** = tuhoutunut tai vähämerkityksinen muinaisjäännös – ei suojelukohde.
- Ajoitus:* *Esihistoriallinen* = ennen 1150 jKr., tarkempaa ajoitusta ei ole.  
*Kivikausi* = pyyntikulttuurin asuinpaikka. Varsinaisesti ennen 1900 eKr, mutta termiä käytetty yleisesti kaikkien pyyntikulttuurin asuinpaikkojen kohdalla, vaikka niiden ajoitusta ei voi varmuudella rajata kivikauteen.  
*Varhaismetallikausi* = n. 1900 eKr. - 400 jKr. Usein löytömaterialiaali ja asuinpaikka ei eroa mitenkään kivikautisesta - pyyntikulttuuri.  
*Rautakausi* = 500 eKr. jälkeen. (maanviljelykulttuuri)  
*Historiallinen* noin. 1150 jKr. jälkeen nykypäivään, sisämaassa joskus määrittäytynä 1350 eKr. jälkeen.
- Laji:* *Asuinpaikka (asunta)* = tarkoittaa yleensä "asuinpaikkaa", mutta käytetty myös yleisterminä kaikenlaisten paikkojen kohdalla jossa vaikuttaa olleen jatkuvaa toimintaa tai rakenteita (erona satunnainen yksittäistapahtuma = löytöpaikka), ja joiden muu funktio ei ole tiedossa. Kiinteä muinaisjäännös, suojelukohde.  
*Röykkiö* = kivirakennelma, jonka funktio ei ole tiedossa. Se voi olla hauta (lapinraunio) , kiuas tms. Yleensä kiinteä muinaisjäännös, suojelukohde.  
*Löytöpaikka* = yksittäistapahtuma, johon ei näytä liittyvän rakenteita tai muuta havaittavaa toimintaa, ns. irtain muinaisjäännös joka **ei ole suojelukohde**.
- Kartta:* Maasto/peruskarttalehden numero. KKJ koordinaatit 10 m tarkkuudella, arvioitu z-koordinaatti sekä sen arvioitu tarkkuus.
- Sijainti:* Lyhyt sijainnin orientoiva kuvaus.
- Tutkijat:* Tutkija vuosi toimenpide. Kansallismuseoon raportin jättänyt arkeologin toimittama tutkimustapahtuma: kuka on paikalla käynyt, koska ja minkä toiminnan yhteydessä. Vain kirjallisesti raportoidut tapahtumat on mainittu.
- Löydöt:* Kokoelma kokoelmanumero : alanro. Kokoelmatunnukset: **KM** = Kansallismuseo, Löytölaji (löytövuosi, löytäjä, löydön ja löytötapahtuman kuvaus).
- Liitekartat:* Karttoihin on merkitty siinä olevien paikkojen numerotunnukset, muinaisjäännöspaikkojen rajausarvio suoja-alueineen punaisella tai vihreällä. Maastokarttaotteet ovat © Maanmittauslaitoksen maastotietokannasta kopioitu keväällä 2007. Kopiointilupa: 99/KP/07. Tällä luvalla ei voi karttoja julkaista tai monistaa. Alkuperäiskartat CD:llä, jossa on myös karttojen koordinaatistoon asemointitiedostot tfw -formaattissa.
- Rajaus* Muinaisjäännösten arvioitu rajaus on ±5 m tarkkuudella annettuina koordinaattipisteinä CD:llä myös MapInfon .mif/mid tiedostoissa.
- Valokuvat:* kuvaaja T. Jussila ellei toisin kuvan yhteydessä mainittu. Työn tilaajalla on vapaa kuvien käyttöoikeus. Alkuperäiskuvat digikuvia, jotka luovutettu CD:llä tilaajalle. Raporttiin on tulostettu alkup. kuvan pienennös. Kaikkia raportti-CD:n kuvia ei ole tulostettu paperiraporttiin.

**KANGASALA 39 JÄRVIKULMA 1**

Rauh.lk: 2  
 Ajoitus: kivikautinen  
 Laji: asuinpaikka

Kartta: 2141 06  
 x: 6824 43      y: 2510 87      z: 92 ±1 m  
 p: 6827 60      i: 3351 26

Tutkijat: Jussila T 2007 inventointi

Löydöt: KM 36628:1, 15,6 g, 1 kpl, kvartsiesine, Jussila T 2007, diar. 10.5.2006, 36x35x12 mm, tasoiskoksesta tehty esine, kaksi tasoa?. Hienoa pientä retussia yhdellä loivateräisellä sivulla.

:2, 4,1 g, 1 kpl, kvartsiesine, uurrin tai veitsi, kovera pienellä retussilla muotoiltu terä, tasoiskoksesta, mitat 26x27x7 mm.

:3, 2,2 g, 1 kpl, kvartsiesine, pieni ohutteräinen esine, jossa hienoa terän muotoilua, mitat 22x19x4 mm. Tasoiskoksesta.

:4, 57 g, 9 kpl, kvartsi-iskoksia, pääosin tasoiskoksia.

:5, 125 g, 1 kpl, kvartsiydin.

Sijainti: Paikka sijaitsee Kangasalan kirkosta 10,0 km koilliseen, Pispalan kylän länsipuolella ja Vesijärven Kaukalahden koillispuolella olevan vanhan ja jo nyt kuivuneen pienen järven lounaisrannalla, koilliseen loivasti viettävällä peltorinteellä suopellon äärellä Mutikontien pohjoispuolella, Kaukalahden talosta n. 200 m kaakkoon.

Huomiot: Paikalla on suopeltoon laskeva loiva peltorinne, jonka alaosassa on n. 80 m matkalla kvartseja. Maaperä paikalla on savinen/hiesuinen moreeni.

Kartta seur. sivulla.



Asuinpaikka taustalla kynnöspelon takana olevalla loivalla peltorinteellä. Kuvattu

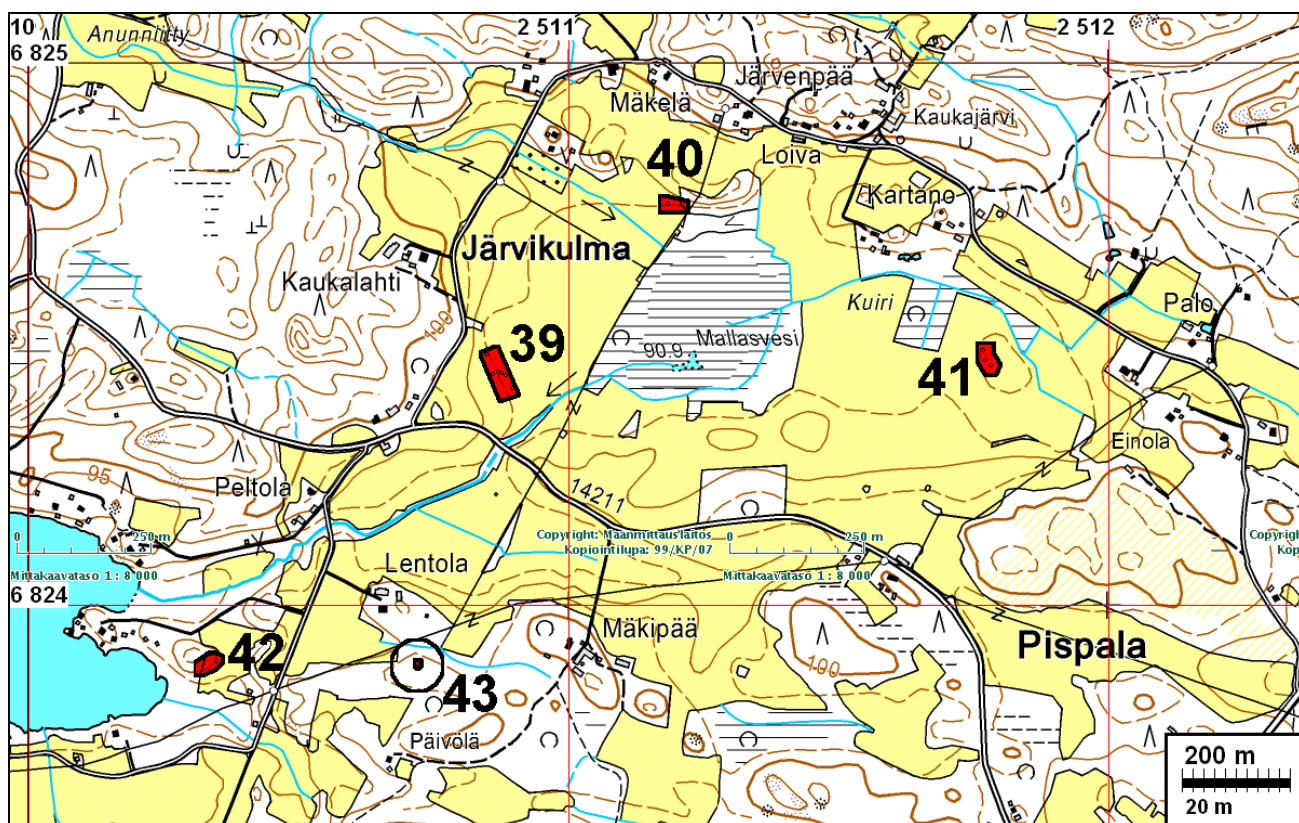




Kvartsi-iskoksia



kvartsikaavin, terä alhaalla ja vasemmalla



Järvikulman muinaisjännökset

## KANGASALA 40 JÄRVIKULMA 2

Rauh.lk: 2  
Ajoitus: kivikautinen  
Laji: asuinpaikka

Kartta: 2141 06  
x: 6824 74      y: 2511 18      z: 92 ±1 m  
p: 6827 89      i: 3351 59

Tutkijat: Jussila T 2007 inventointi

Löydöt: KM 36629:1, 8 g, 1 kpl, kvartsiesine, Jussila T 2007, diar. 10.5.2006, Tasoiskoksesta tehty esine, jossa näyttäisi olevan loiva terä pitkällä sivulla ja mahdollisesti myös tasoa vastapäisessä päässä, ellei kyse ole toisen tason muotoilusta. Mitat 38x22x9 mm.

:2, 4,7 g, 1 kpl, kvartsiesine, savukvartsia, loiva ohut terä pienellä retussilla, tasoiskoksesta. Mitat 23x18x9 mm.

:3, 2,8 g, 1 kpl, kvartsiesine, ohutteräinen kristallikvartsia, mitat 21x17x6 mm.

:4, 44 g, 11 kpl, kvartsi-iskoksia.

Sijainti: Paikka sijaitsee Kangasalan kirkosta 10,4 km koilliseen, Pispalan kylän länsipuolella ja Vesijärven Kaukalahden koillispuolella olevan vanhan ja jo nyt kuivuneen pienen länsiosan pohjoisrannalla, suopeltoon laskevan peltorinteen loivassa alaosassa, Mäkelän talosta n. 260 m etelä-kaakkoon, metsikön länsipuolella.

Huomiot: Paikalla on jyrkemmän rinteen alaosassa ennen suopeltoa loivempi rinne. Metsikön reunan tasalta länteen n. 50 m matkalla on alarinteessä pellossa kvartseja. Maaperä paikalla on saveksinen hienoainesmoreeni.

Kartta edell. sivulla.



Asuinpaikka taustalla kuvan keskellä, merkitty keltaisella. Kuvattu itään.





Asuinpaikkaa kuvan alalla pellossa ja sen takana olevalla nurmikaistaleella. Kuvattu itään.



Kvartsikaapimia, alla iskoksia





**KANGASALA 41 JÄRVIKULMA 3**

Rauh.lk: 2  
 Ajoitus: kivikautinen  
 Laji: asuinpaikka

Kartta: 2141 06  
 x: 6824 45      y: 2511 77      z: 92,5 ±1 m  
 p: 6827 58      i: 3352 16

Tutkijat: Jussila T 2007 inventointi

Löydöt: KM 36630:1, 15 g, 1 kpl, kvartsiesine, Jussila T 2007, diar. 10.5.2006, kiristalli-kvartsia, ohut loiva terä sivussa ja jyrkkä kapea terä toisen sivun jäännöksessä, katkelma. Tasoiskoksesta. mitat 35x30x12 mm.  
 :2, 123 g, 13 kpl, kvartsi-iskoksia, joukossa yksi ydin.

Sijainti: Paikka sijaitsee Kangasalan kirkosta 10,6 km koilliseen. Pispalan kylän länsipuolella ja Vesijärven Kaukalahden koillispuolella olevan vanhan ja jo nyt kuivuneen pienen järven itäpäässä olevan matalan kumpareen länsilaidalla, suopellon reunalla hyvin loivassa rinteessä.

Huomiot: Paikalla on laakea matala kumpare suopellon keskellä aivan muinaisen järven itäpäässä. Kumpareen länsireunalla - ei aivan suon reunalla vaan hieman kauempana suopellon reunasta on pellossa kvartseja. Maaperä paikalla on saveksinen hienoainesmoreeni.

Kartta sivulla 10



Asuinpaikka kuvan keskellä peltokumpareella, merkitty keltaisella. Kuvattu pohjoiseen.



Asuinpaikan maastoa kuvan etualalla, kuvattu länteen.



Kvartsi-iskoksia, alla kaavin.





**KANGASALA 42 KAUKALAHDEN POHJUKKA**

Rauh.lk: 2  
 Ajoitus: kivikautinen  
 Laji: asuinpaikka

Kartta: 2141 06  
 x: 6823 89      y: 2510 34      z: 92,5 ±1 m  
 p: 6827 08      i: 3350 71

Tutkijat: Jussila T 2007 inventointi  
 Löydöt: KM 36631, 42 g, 8 kpl, kvartsi-iskoksia, Jussila T 2007, diar. 10.5.2006.

Sijainti: Paikka sijaitsee Kangasalan kirkosta 9,2 km koilliseen, Pispalan kylän länsipuolella, olevan Vesijärven Kaukalahden pohjukassa olevan kumpareen itäpäässä, pellossa, lahdenpohjukan eteläpuolen lahdekkeesta rannasta n. 100 m.

Huomiot: Paikalla on itä-länsisuuntainen n. 80 m pitkä kumpare, jonka itäpää on peltona. Kumpareen laelta ja rinteiltä löytyi pellostä kvartseja. On mahdollista - jopa todennäköistä - että paikka jatkuisi länteen metsän puolelle, mutta koska kumpare oli tutkimusalueen ulkopuolella, en ryhtynyt asiaa tarkemmin tutkimaan. Maaperä paikalla on saveksinen hienoainesmoreeni.

Kartta sivulla 10.



Asuinpaikka taustalla aurinkoisessa peltorinteessä. kuvattu luoteeseen.

Vieressä: kvartsi-iskoksia



**KANGASALA 43 JÄRVIKULMA LENTOLA**

Rauh.lk: 2  
 Ajoitus: rautakautinen  
 Laji: hautaus: röykkiö

Kartta: 2141 06  
 x: 6823 89      y: 2510 72      z: 92,5 ±1 m  
 p: 6827 06      i: 3351 09

Tutkijat: Jussila T 2007 inventointi

Sijainti: Paikka sijaitsee Kangasalan kirkosta 9,5 km koilliseen. Pispalan kylän länsipuolella, Vesijärven Kaukalahden pohjukasta 460 m itään, Lentolan talosta 120 m etelä-kaakkoon, pellon itäpuolella olevassa metsässä, pellostä n. 40 m itään matalan sammalpeitteisen kallion reunalla.

Huomiot: Paikalla on n. 4-5 m halkaisijaltaan ja n. 80 cm korkea kekomainen ja pyöreä kivi-röykkiö, joka on sammaleen peitossa. Kivet röykkiössä ovat noin pään kokoisia tai hieman isompia. Se voisi olla sijaintinsa perusteella riihen kiuas, mutta mielestäni se ei kuitenkaan kiukaalta vaikuta. Kyseessä voisi olla hautaröykkiö. Peltoraunio se ei ole. Röykkiön näytti Lentolan talon emäntä Mirja Airila. Hän kertoi, että jo hänen iso vanhempansa aikoinaan arvelivat röykkiön olevan muinaishauta ja että tuo arvelu on peräisin edellisiltä sukupolvilta.

Kartta sivulla 10.



Yllä: röykkiö

Vieressä: Röykkiö sijaitsee pellon takana olevassa metsässä, noin kuvan keskellä, pellostä 40 m. Kuvattu kaakkoon.





**KANGASALA 44 VAHDERPÄÄ**

Rauh.lk: 2  
 Ajoitus: kivikautinen  
 Laji: asuinpaikka

Kartta: 2141 06 Ponsa  
 x: 6821 82      y: 2511 66      z: 90 ±1 m  
 p: 6824 95      i: 3351 93

Tutkijat: Jussila T 2007 inventointi  
 Löydöt: KM 36632:1, 1,9 g, 1 kpl, kvartsiesine, Jussila T 2007, diar. 10.5.2006, pieni, ohut kaavin, pyöreäteräinen, mitat 18x16x4 mm. :2, 35 g, 11 kpl, kvartsi-iskoksia. :3, 6 g, 1 kpl, pii-iskos, Harmaata piitä, yhdellä sivulla pientä retussia jäljellä - katkelmallinen esine. Saattaa liittyä myös viereiseen vanhaan kylätonttiin mutta lie-nee kuitenkin kivikautinen.

Sijainti: Paikka sijaitsee Kangasalan kirkosta 9,0 km koilliseen, Vahderpään talon itäpuolella, talosta n. 190 m itään ja tiestä n. 80 m itään, peltolaakson pohjoisrinteessä.

Huomiot: Paikalla on kapeahko itä-länsisuuntainen peltolaakso, jonka pohjukka on suopeltoa. Kyseessä on muinainen lahdenpohjukka jonka länsipäässä on ollut kapea kannas tai ehkä jonkin aikaa myös kapea salmi. Peltolaakson rinteet ovat jyrkähköt. Loivemmalla pohjoisrinteellä on n. 70 m matkalla rinteessä - pääosin alarinteessä - kvartseja. Tarkastin pellot myös Vahderpään luoteispuolella Sillanmäen alueella, havaitsematta siellä mitään mainittavaa.

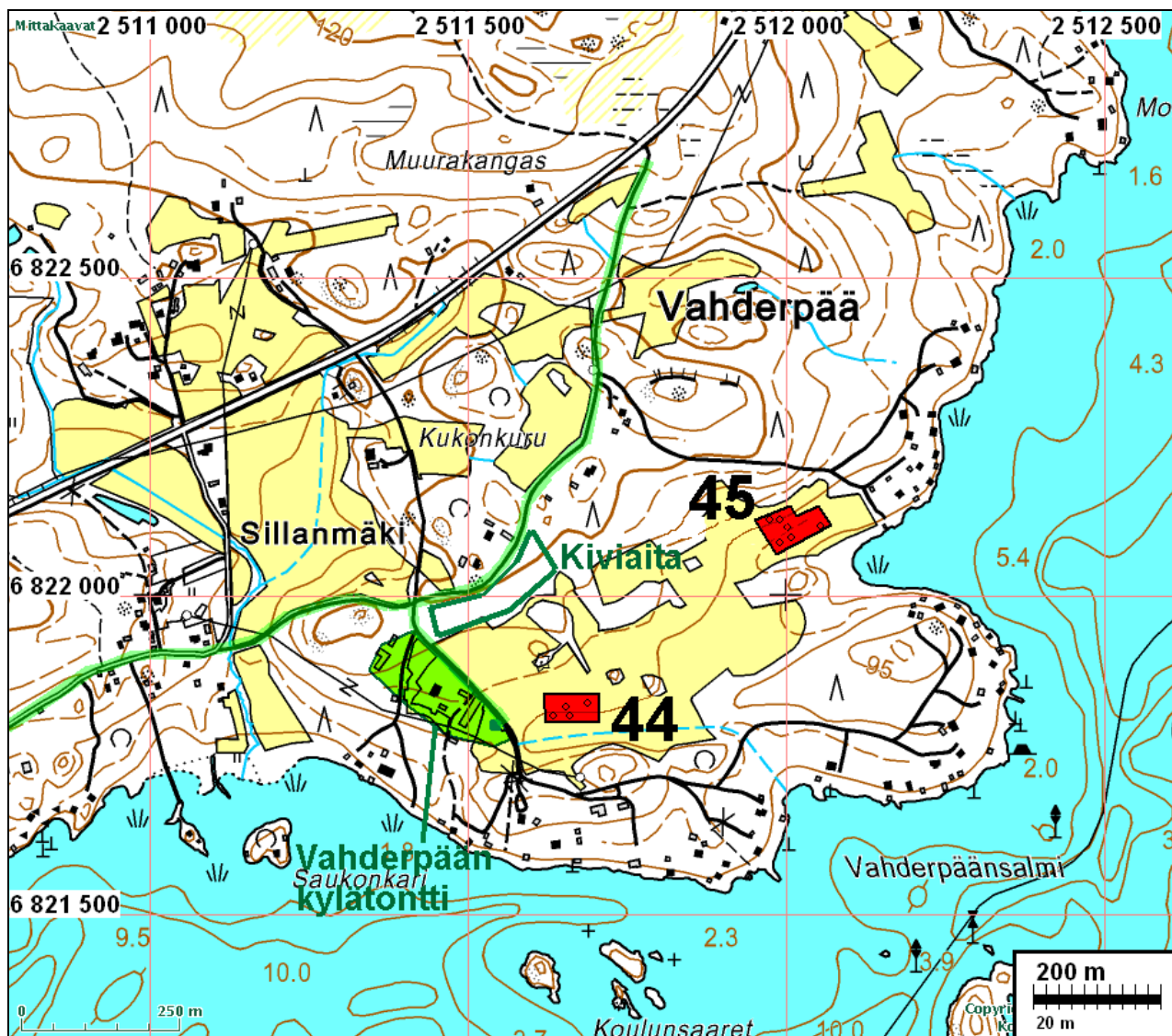
Kartta seur. sivulla.



Ylh: Asuinpaikkaa oikealle laskevassa peltorinteessä kuvan keskellä, kuvattu itään.

Oik: Kuvattu länteen, asuinpaikka oikealla kynnöspeltorinteessä.





Vihreällä Vahderpään kylätontti, isojaon aikainen tielinja korostettu vihreällä..

Kvartsi-Iskoksia (vas.) ja pieni kaavin (oik.) Vahderpäästä





## KANGASALA 45 VAHDERPÄÄ-LAHDENPOHJA

Rauh.lk: 2  
 Ajoitus: kivikautinen  
 Laji: asuinpaikka

Kartta: 2141 06 Ponsa  
 x: 6822 11      y: 2511 99      z: 88 ±2 m  
 p: 6825 23      i: 3352 28

Tutkijat: Jussila T 2007 inventointi  
 Löydöt: KM 36633, 175 g, 16 kpl, kvartsi-iskoksia, Jussila T 2007, diar. 10.5.2006.

Sijainti: Paikka sijaitsee Kangasalan kirkosta 9,4 km koilliseen, Vahderpään talosta n. 580 m itä-koilliseen, Lahdenpohjan lahdekkeen pohjasta 60 m luoteeseen, länsipää lahdenpohjukasta n. 150 m luoteeseen, koilliseen viettävässä peltorinteessä.

Huomiot: Paikalla on kahdella korkeustasolla hiekkaisessa (moreeni) pellossa runsaasti kvartseja, ylimmät löydöt n. 90 m tasolta ja alimmat - runsaimmat löydöt - alueen eli muinaisen lahden pohjukasta n. 87 m tasolta, jossa on maaperässä myös rata-kerrostumahiekkaa - ylempänä maaperä on saveksisempaa.

Kartta edellisellä sivulla.



Yllä: Asuinpaikkaa taustalla pellossa kuvan keskellä ja oikealla alarinteessä

Oik: kvartsi-iskoksia



**KANGASALA 46 SAMMALISTO**

Rauh.lk: 2  
 Ajoitus: kivikautinen  
 Laji: asuinpaikka

Kartta: 2141 06 Ponsa  
 x: 6821 64 y: 2510 32 z: 90 ±1 m  
 p: 6824 84 i: 3350 59

Tutkijat: Jussila T 2007 inventointi

Löydöt: KM 36634:1, 3 g, 1 kpl, saviastian paloja, Jussila T 2007, diar. 10.5.2006, Ohutseinäinen suora saviastiaan pala, jossa savimassa hieno ja sekoitteena ainoastaan hienoksi hakattua asbestikuitua, toisessa pinnassa punaista väriä. Onko kyseessä esihist. keramiikka vaiko jokin eristelevyn kappale? Mielestäni kuitenkin keramiikkaa. Seinän paksuus 4,4 mm.  
 :2, 11 g, 1 kpl, pii-iskoksia, mustaa piitä, jäljellä harmaata piinodulin pintaa.  
 :3, 35 g, 4 kpl, kvartsi-iskoksia.

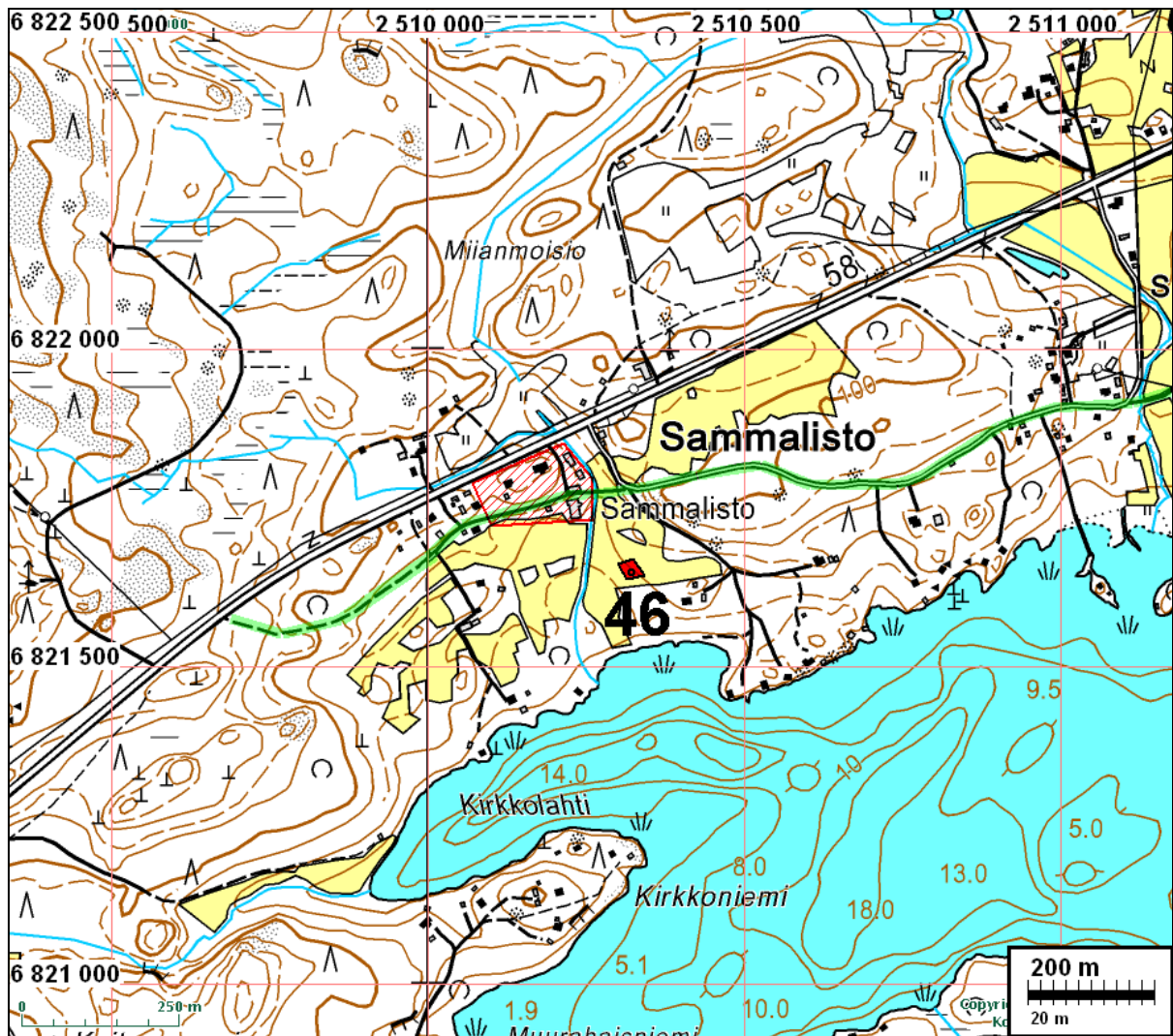
Sijainti: Paikka sijaitsee Kangasalan kirkosta 7,7 km koilliseen, Sammalistossa, kylätontin-koillispuolella, länteen loivasti viettävän peltorinteen laella, Längelmäveden rannasta n. 120 m.

Huomiot: Paikalla erottuu pellon eteläpäässä muinainen loiva rantatörmä ja sen päällä ja myös rinteessä on kvartseja suppealla n. 30 x 20 m alalla. löydöt loppuvat ennen paikan eteläpuolella olevaa metsää, jossa maasto on hyvin kivistä. Maaperä paikalla on hienoainesmoreeni.



Asuinpaikka taustalla pellossa, kuvan keskellä olevalla matalalla töyräällä traktoriuran vasemmalla puolella. Kuvattu etelään.





Punainen viivoitus on Sammaliston kylätontti, isojaon aikainen tielinja korostettu vihreällä.



Mahdollisesti asbestisek. saviastian pala ?

Pii-iskos – voi olla tuluspiitäkin

Kvartsi-iskoksia:



**KANGASALA 47 SUOMATKA**

Rauh.lk: 2  
Ajoitus: kivikautinen  
Laji: asuinpaikka

Kartta: 2141 05 SAHALAHTI  
x: 6818 84      y: 2508 07      z: 90 ±1 m  
p: 6822 14      i: 3348 21

Tutkijat: Jussila T 2007 inventointi

Löydöt: KM 36635, 3,3 g, 1 kpl, kvartsi-iskoksia, Jussila T 2007, diar. 10.5.2006, Kaavin, pyöreä, korkea-jyrkkäteräinen. Mitat 25x18x8 mm.  
:2, 103 g, 10 kpl, kvartsi-iskoksia.

Sijainti: Paikka sijaitsee Kangasalan kirkosta 4,4 km itään, Suomatkan kylässä, Längelmäveden Pahalahden pohjukasta 240 m länteen, peltolaakson etelärinteellä olevan kumpareen länsireunalla.

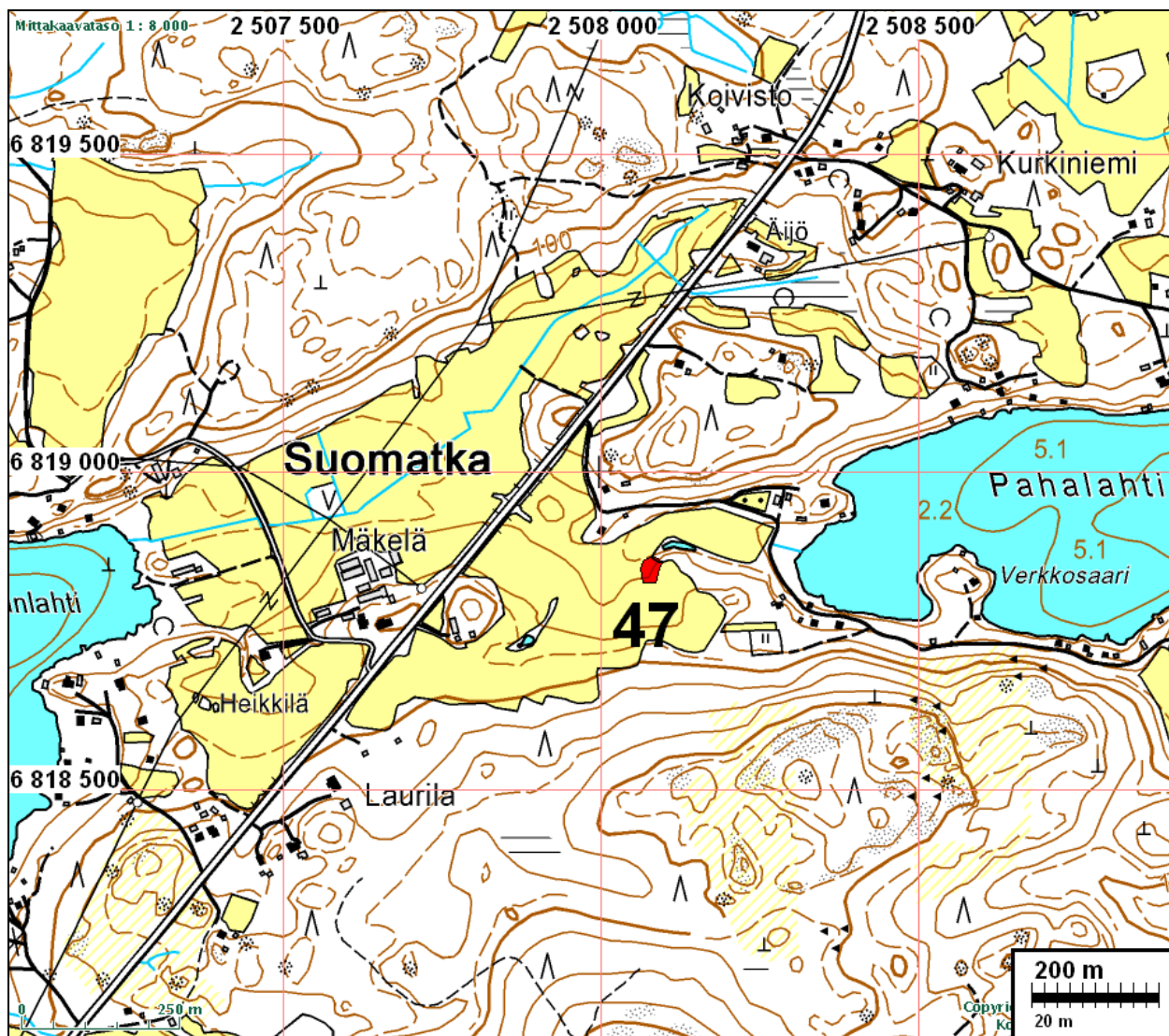
Huomiot: Paikalla on muinainen lahti, jonka etelärannalla paikka on, jyrkästi nousevan kumpareen länsi-luoteisrinteessä. Paikan länsipuolella n. 200 m päässä on ollut lahden ja muinaisen Vesijärven välillä kapea ja matala kannas nykyisen Orivedentien kohdalla paikan asuttamisen aikana.

Kartta seuraavalla sivulla.



Asuinpaikkaa alarinteessä kuvan alalla. Rinteen laelta ei löytöjä. Kuvattu koilliseen.





kvartsi-iskoksia



kvartsikaavin, terä vasemmalla.

**KANGASALA 48 LIHASULA-SUOLAHTI**

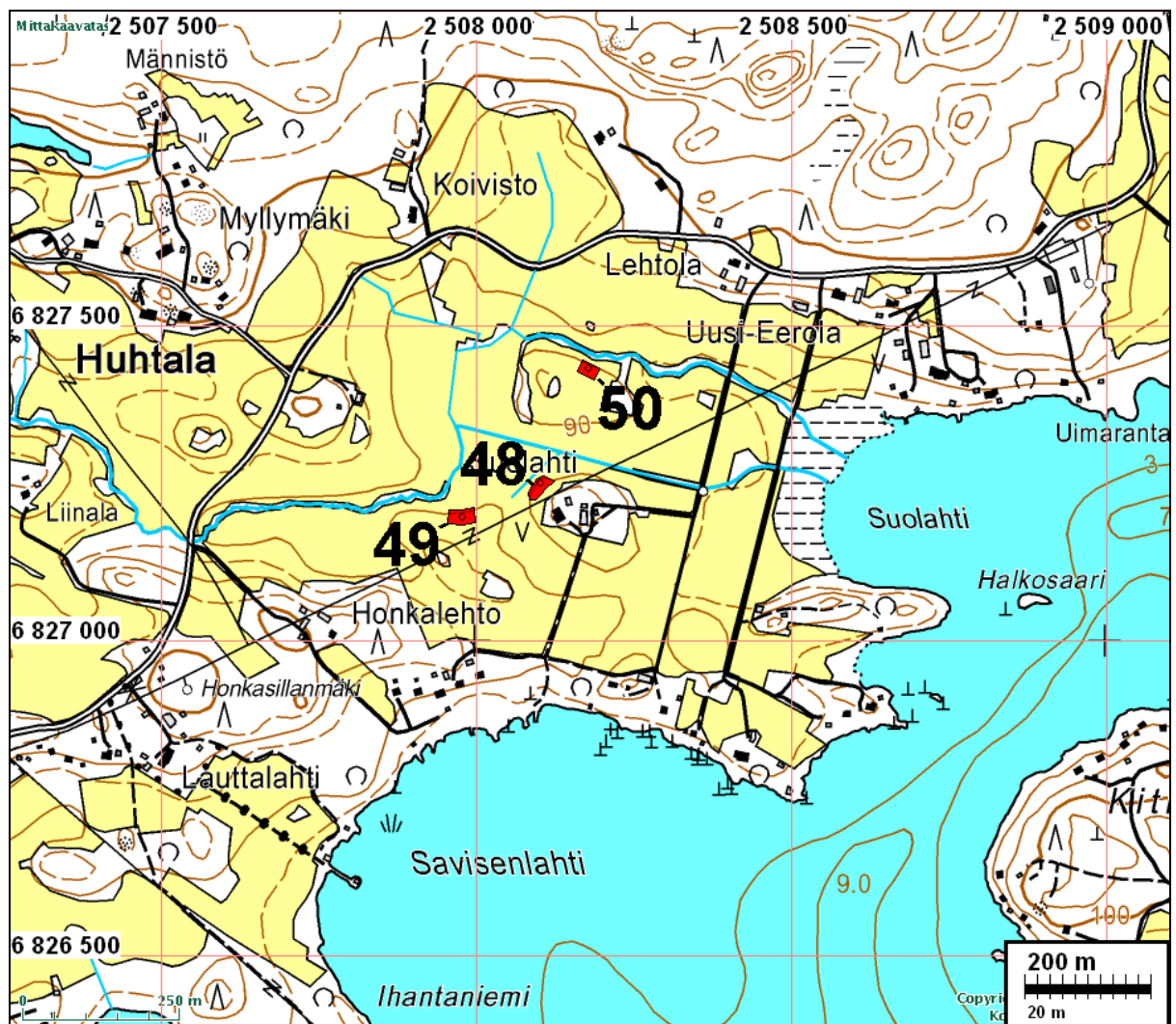
Rauh.lk: 2  
 Ajoitus: kivikautinen  
 Laji: asuinpaikka

Kartta: 2141 03 SUINULA  
 x: 6827 25      y: 2508 10      z: 90 ±1 m  
 p: 6830 54      i: 3348 63

Tutkijat: Jussila T 2007 inventointi  
 Löydöt: KM 36636:1, 0,7 g, 1 kpl, kvartsiesine, Jussila T 2007, diar. 10.5.2006, mikrolitti-  
 terä, toinen pitkäsivu tasattu, toinen yhdellä iskulla teroitettu ja osin retusoitu. Mitat  
 21x9x3 mm.  
 :2, 26 g, 5 kpl, kvartsi-iskoksia.

Sijainti: Paikka sijaitsee Kangasalan kirkosta 10,8 km pohjoiseen, Lihasulan lounaisosas-  
 sa, Vesijärven Suolahden itäpuolella, Peltoaukealla olevan laajan kumpareen -  
 jossa Suolahden tila - itäreunalla, alavaan peltoon laskevassa rinteessä -pääosin  
 rinteiden alaosassa, uuden talon luoteispuolella pellossa.

Huomiot: Paikalla on peltorinteessä kvartseja. Rinteiden laella ei ole kvartseja vaan ne keskit-  
 tyvät rinteeseen ja sen alaosaan. Maaperä paikalla on saveksinen moreeni.







Edessä (missä punainen hattu) paikka nro 49 ja taustalla rinteessä paikka nro 48, merkitty keltaisella. Kuvattu itä-koilliseen.



Kvartsi-iskoksia, alla kvartsiesine.



**KANGASALA 49 LIHASULA-HONKALEHTO**

Rauh.lk: 2

Ajoitus: kivikautinen  
Laji: asuinpaikkaKartta: 2141 03 SUINULA  
x: 6827 19      y: 2507 97      z: 90 ±1 m  
p: 6830 49      i: 3348 49

Tutkijat: Jussila T 2007 inventointi

Löydöt: KM 36637:1, 25 g, 1 kpl, kvartsiesine, Jussila T 2007, diar. 10.5.2006, Kaavin, paksuhkon kvartsin ohueen päähän tehty suora ohuehko terä. Mitat 47x36x16 mm.  
:2, 78 g, 6 kpl, kvartsi-iskoksia.

Sijainti: Paikka sijaitsee Kangasalan kirkosta 10,7 km pohjoiseen, Lihasan lounaisosassa, Vesijärven Suolahden itäpuolella, alavan peltoaukean etelärinteessä, pohjoiseen laskevassa peltorinteessä, Suolahden talosta 150 m länteen.

Huomiot: Paikalla on pohjoiseen laskevan peltorinteiden yläosassa on kvartseja n. 40 m matkalla. Maaperä paikalla on hienoaineksinen moreeni.

Kartta sivulla 24.

Asuinpaikkaa kuvan keskellä peltorinteessä.  
Kuvattu länteen.

Oik. kvartsi-iskoksia





**KANGASALA 50 LIHASULA-LEHTOLA**

Rauh.lk: 2  
 Ajoitus: kivikautinen  
 Laji: asuinpaikka

Kartta: 2141 03 SUINULA  
 x: 6827 43      y: 2508 17      z: 90 ±1 m  
 p: 6830 72      i: 3348 70

Tutkijat: Jussila T 2007 inventointi  
 Löydöt: KM 36638, 145 g, 9 kpl, kvartsi-iskoksia, Jussila T 2007, diar. 10.5.2006.

Sijainti: Paikka sijaitsee Kangasalan kirkosta 11,0 km pohjoiseen, Lihasulan lounaisosassa, Vesijärven Suolahden itäpuolella, peltoaukean pohjoisemman valtaojan eteläpuolella olevan laakean, itä länsisuunnassa n. 200 m pitkän ja 100 m leveän peltokumpareen pohjoisrinteessä kumpareen keskivaiheilla.

Huomiot: Paikalla on valtaojaan laskevassa peltorinteessä kvartseja n. 30 m matkalla.

Kartta sivulla 24.



Ylh. asuinpaikkaa kuvan keskellä peltorinteessä.

Oik. kvartsi-iskoksia.



**KANGASALA 201 SUOMATKA NW**

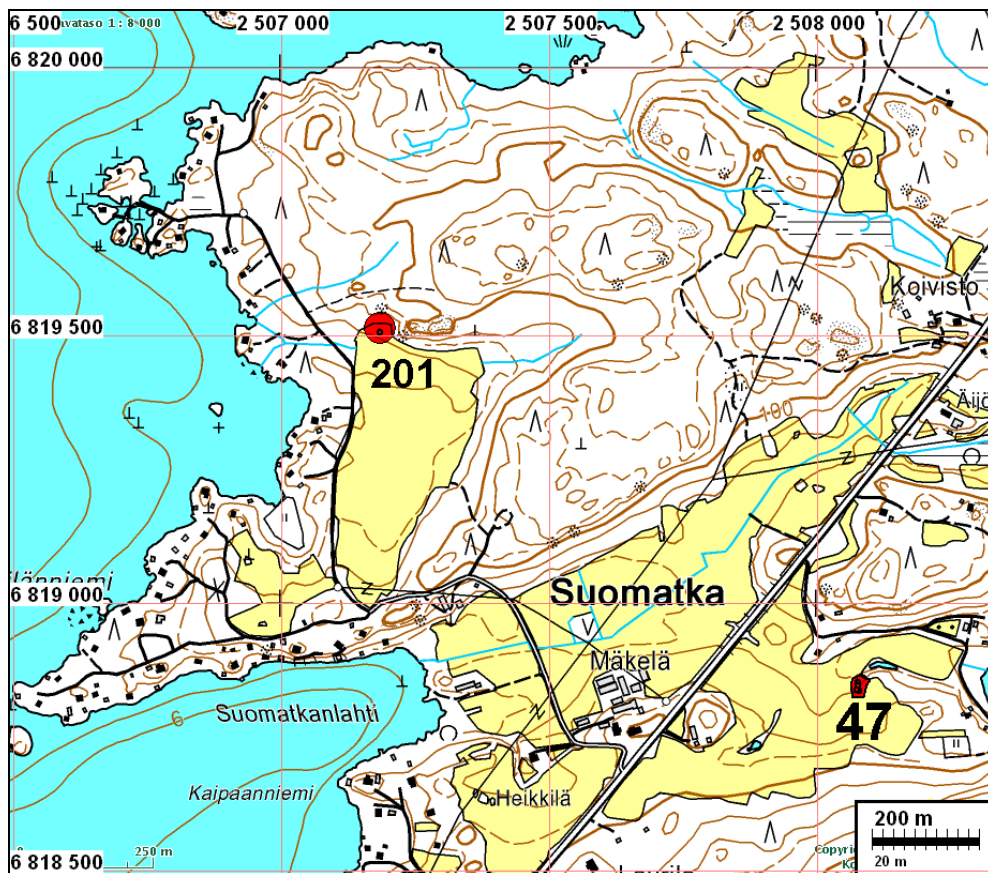
Rauh.lk: 3  
 Ajoitus: kivistinen  
 Laji: löytöpaikka

Kartta: 2141 05 SAHALAHTI  
 x: 6819 50      y: 2507 18      z: 90 ±1 m  
 p: 6822 84      i: 3347 35

Tutkijat: Jussila T 2007 inventointi  
 Löydöt: KM 36639, 3 g, 1 kpl, kvartsi-iskos, Jussila T 2007, diar. 10.5.2006, kristallikvart-  
 sia.

Sijainti: Paikka sijaitsee Kangasalan kirkosta 3,9 km koilliseen., Suomatkan kylän luoteis-  
 puolella olevan peltoaukean pohjoisreunan itäpäässä olevassa etelään laskevassa  
 peltorinteessä.

Huomiot: Paikalla on muinainen lahti, jonka pohjoisrannalta löytyi loivasta peltorinteestä jok-  
 seenkin tarkalleen 90 m korkeustasolta yksi selvä kvartsi-iskos kynnöspellosta.  
 Peltoa oli lanattu, mutta muutoin havainto-olosuhteet olivat hyvät. Mitään muita  
 merkkejä esihistoriasta en havainnut pellossa enkä myöskään metsän puolella.  
 Paikalla saattaa olla kivistinen asuinpaikka, mutta yksinäinen kvartsi oikeuttaa  
 kuitenkin vain paikan hajalöytöpaikan statukseen.





**KANGASALA 202 NEULANIEMI SE**

Rauh.lk: 3

Ajoitus: ajoittamaton

Laji: löytöpaikka

Kartta: 2141 05 SAHALAHTI

x: 6826 19      y: 2516 55      z: 90 ±1 m

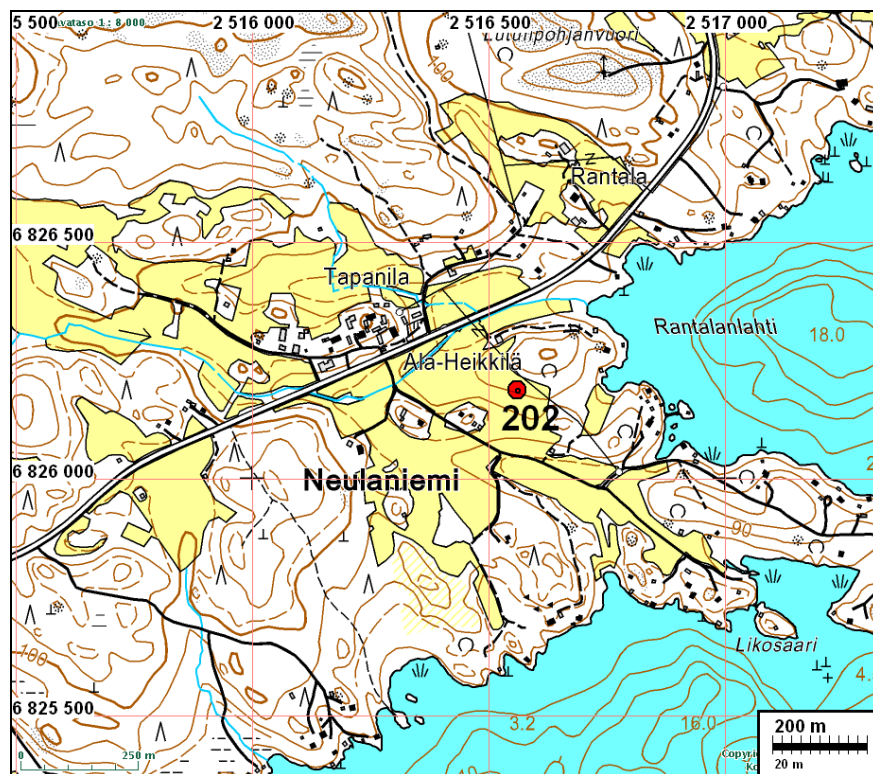
p: 6829 09      i: 3357 02

Tutkijat: Jussila T 2007 inventointi

Löydöt: KM 36640, 19 g, 1 kpl, pii-iskoksia, Jussila T 2007, diar. 10.5.2006, tummahkon harmaata piitä, lohkopinnoissa paikoin jäljellä valkoista nodulin pintaa, särmät pyöristyneet. Saattaa liittyä läheiseen vanhaan kylätonttiin ja olla hist. aikaista tuluspiitä. Kuluneisuus viittaa kivikauteen.

Sijainti: Paikka sijaitsee Kangasalan kirkosta 3,9 km koilliseen., Neulaniemenkylätontista (Ala-Heikkilä) 280 m kaakkoon, mäenkumpareen etelään laskevassa peltorinteessä

Huomiot: Paikalla on muinainen kapea ja matala salmi tai kapea kannas. Huolellisesta tarkastelusta huolimatta ei paikalta löytynyt muuta kuin yksi pii. Toisaalta pellolle on ilmeisesti ed. syksynä ajettu sontaa joka hieman vaikeutti havainnointia. Pii saattaa olla hist. aikainen irtolöytö. Löytöpaikan pohjoispuolelta, vanhasta lahdesta on löytynyt aikoinaan liuskekärki.



## KANGASALA 51 VARTIAVUORI

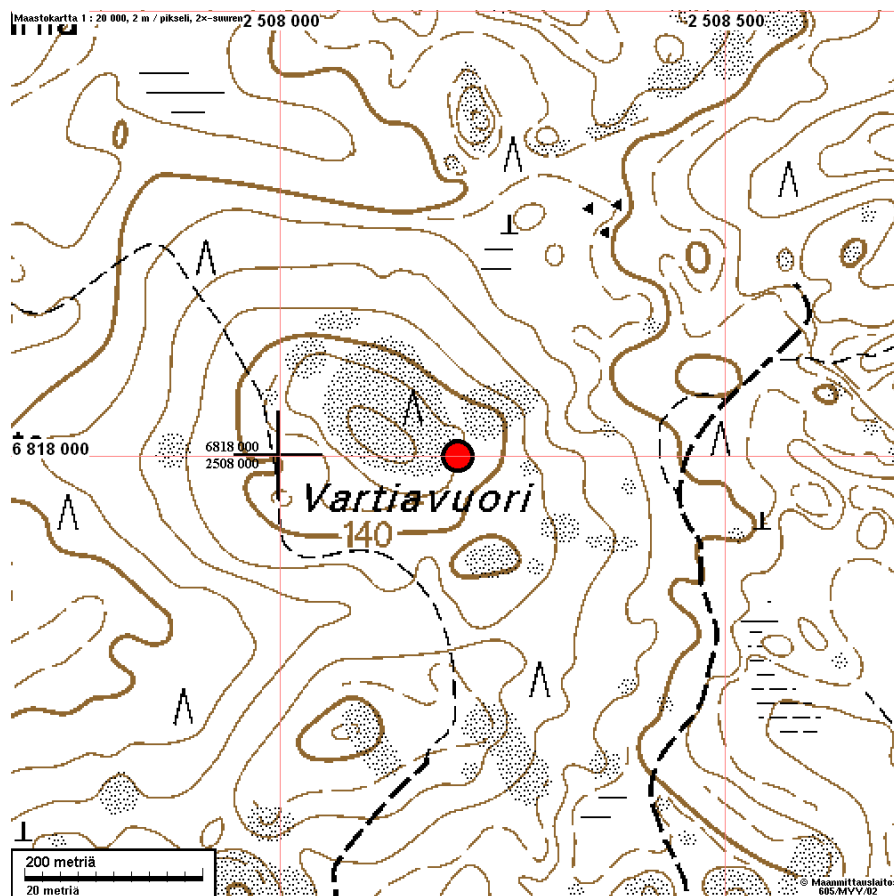
Ajoitus: historiallinen  
Laji: Muut: rajakivi

Kartta: 2141 02 Kangasala  
x: 6818 00 y: 2508 20 z: 145  
p: 6821 30 i: 3348 30

Tutkijat: Nurminen T 1993 inventointi

Sijainti: Paikka sijaitsee Kangasalan kirkosta 4,3 km itään, Vesijärven ja Längelmäveden välisellä alueella, kallioisella mäellä.

Huomiot: Mainitaan v. 1781 Vääksyn ja Kerppolan maitten rajamerkinä. Pyöreähkö särmikkäistä kivistä kasattu kiviröykkiö, halkaisijaltaan noin 5 m.



### **Tutkimusalueen isojakoa edeltäneet ryhmäkylätontit**

Tehtävänä oli historiallisen ajan muinaisjäännösten inventointi tietyillä alueilla (ks. kartta tutkimusalue) rantavyöhykkeen ulkopuolella. Tämä inventointi keskittyi isojakoa edeltävien ryhmäkylätonttien tarkastukseen kysymyksen asettelun ollessa: onko alueella autoituneita ja arkeologisoituneina säilyneitä kylätontteja, joita on kaavassa käsiteltävä muinaisjäännöksiä? Vaikka useimmat tutkimusalueen vanhat kylätontit sijaitsevat rantavyöhykkeellä osin tai kokonaan, olen ne kuitenkin lyhyesti listannut ja esittänyt niistä paikannuskartan tässä raportissa, vaikka en ole tällaisilla paikoilla tehnyt tarkempaa maastotarkastusta (kaikilla tonteilla kävin, mutta vain osalla kuljin havainnoimassa maastossa).

Kangasalan maaseutualueiden kulttuuriympäristöohjelmassa v. 2004 on mm. vanhaan karttamateriaaliin perustuen selvitetty kattavasti tutkimusalueen vanhojen kylätonttien sijainti, kunto ja vaiheet lyhyesti, samoin isojaon aikaiset tielinjaukset. Em. selvitys on ollut keskeinen lähde selvittäessä alueen historiallisen ajan muinaisjäännöksiä. Kylätontteja ja kylien maankäytön ja asutuksen vaiheita, sekä vanhoja tielinjauksia ei ole erikseen tässä inventoinnissa lähdetty enää uudestaan selvittämään eikä toistamaan jo tehtyä työtä, sen erinomaista raporttia ja suosituksia.

Kaikki tutkimusalueen vanhat isojakoa edeltävät kylätontit ovat edelleen käytössä tilakeskuksina ja monissa tapauksissa edelleen usean talon ryhmäkylänä. Tällaista ”käytössä olevaa” historiallisen ajan kylätonttia kivivaiheeseen ym. rakenteineen ei aiemmin pääsääntöisesti suojeltu muinaismuistolailla, eivätkä ne yleensä kuuluneet muinaisjäännösinventoinnin piiriin. Museoviraston rakennushistorian osaston antamien ohjeiden mukaisesti tällaiset kylätontit tulee kuitenkin mainita kaavassa ja niiden maankäyttöön on asetettava varauksia mahdollisista rajoituksista ja lisätutkimuksista. Museoviraston ohjeiden mukaisesti vanhat kylätontit ovat periaatteessa aina muinaisjäännöksiä koska ne voivat sisältää vielä ehjiä maastonkohtia joista tarkemmissa tutkimuksissa voidaan saada paikannettua tutkimuskelpoisia muinaisjäännöksiä. Niiden suojelun aste riippuu siitä, miten hyvin kylätonttialueella on mahdollisesti voinut säilyä vanhan kyläasutuksen kerrostumia joita on mahdollista vielä tutkia.

Miten sitten vedetään raja sille onko alue ”liian” rakennettua eli tuhoutunut muinaisjäännös vai onko alue niin ”vähäisesti” rakennettu että siellä voisi olla säilyneitä muinaisjäännöksiä ja aluetta tulisi käsitellä 2. luokan muinaisjäännöksenä, suojelukohteena? Tämä kysymys on käytännössä vaikea ja selvästi subjektiivinen, eikä kysyttyä suojelun kriteeriä ole tarkemmin määritetty. Jos paikannetun vanhan kylätontin alueella katsotaan olevan mahdollisuuksia sijaita riittävästi säilynyttä muinaisjäännöstä luokitellaan kylätontti 2. luokan muinaisjäännökseksi ja jos se on tiheästi rakennettu tai muuten ”myllätty” luokitellaan alue 3. luokan muinaisjäännökseksi eli tuhoutuneeksi muinaisjäännökseksi. Kaikissa tapauksissa on syytä kuitenkin ennen kylätontin alueella tehtäviä rakennustöitä varautua Museoviranomaisten tapauskohtaisesti antamaan lausuntoon mahdollisista muinaismuistolain perusteella suoritettavista lisätutkimuksista tai maankäytön rajoituksista.

Tässä muinaisjäännösinventoinnissa olen pääosin em. kulttuuriympäristöohjelmaan perustuen kuitenkin esittänyt kylätonttialueet tarkemmin kartoilla, mitä em. kulttuuriympäristöohjelmassa, sekä selostanut lyhyesti mahdolliset saamani lisähavainnot – useimmiten havaintona on se että mitään mainittavaa ei havaittu. Kartoilla esittämäni joidenkin kylätonttien rajaukset eivät ole metrilleen tarkkoja vaan viitteellisiä. Pääosin olen vain antanut kylätontin sijainnin rajaamatta sitä. Kaikki alueen kylätontit ovat mielestäni 3. luokan kohteita, eli muinaisjäännöksinä tuhoutuneita, muutaman kylätontin kohdalla tosin epäröiden, jolloin olen ilmoittanut suojeluluokaksi 2/3 – jolloin valinta rauhoitusluokaksi jääköön tapauskohtaisesti Museoviranomaisille.

Tutkimusalueella olevien vanhojen kylätonttien ympäristön tarkastin silmämääräisesti em. kulttuuriympäristöohjelman paikannuksen ja tietojen perusteella. Joissain paikoin tarkastelin lisäksi vanhoja 1600-1700 lukujen maakirjakarttoja. Vanhojen kylätonttien liepeitä, kynnöspelloja ja laajempia rakentamattomia maastonkohtia, tarkastelin asettaen kysymyksen, onko nykyisten tilakeskusten ulkopuolella merkkejä vanhasta asutuksesta, arkeologisoituneista rakennuksista tms. On myös monin paikoin havaittu (Timo sepänmaa, pers. comm.), että vanhojen 1400-1500-luvuille ulottuvien kylätonttien liepeiltä voi löytyä merkkejä rautakautisesta asutuksesta, ajalta ennen ryhmäkylätontin muodostumista. Pihamaita en tarkastellut lainkaan – rakennushistorialliset kohteet selviävät em. kulttuuriympäristöohjelmasta.

Inventoinnissa kylätontteja tarkastellaan ainoastaan mahdollisina muinaisjäänöksinä, tiukasti muinaismuistolain näkökulmasta, enkä ota mitenkään kantaa kulttuuri-, maisema ja rakennushistoriallisiin kysymyksiin, joita on perusteellisesti käsitelty em. kulttuuriympäristöohjelmassa.

Espoossa 14.5.2007

Timo Jussila

#### Lähteet:

Kangasalan maaseutualueiden kulttuuriympäristöohjelma 2004. Tekijät: Osuuskunta ympäristösuunnittelu, Eeva Eltsi. Rakennuskultturityö Kivikenkä Oy, Pauliina Tiusanen. Historioitsija Raine Rautio. Kaavoitusarkkitehti Markku Lahtinen. Kustantaja Kangasalan kunta.

Jutikkala Eino 1954: Längelmäveden seudun historia II. Kangasalan historia II.

Längelmäveden seudun historia I

Maakirjakartat: <http://www.virtuaaliyliopisto.fi/maakirjakartat/>, Jyväskylän yliopiston historian laitos, CSC - Tieteellinen laskenta Oy.

## KANGASALA LIHASULAN KYLÄTONTTI

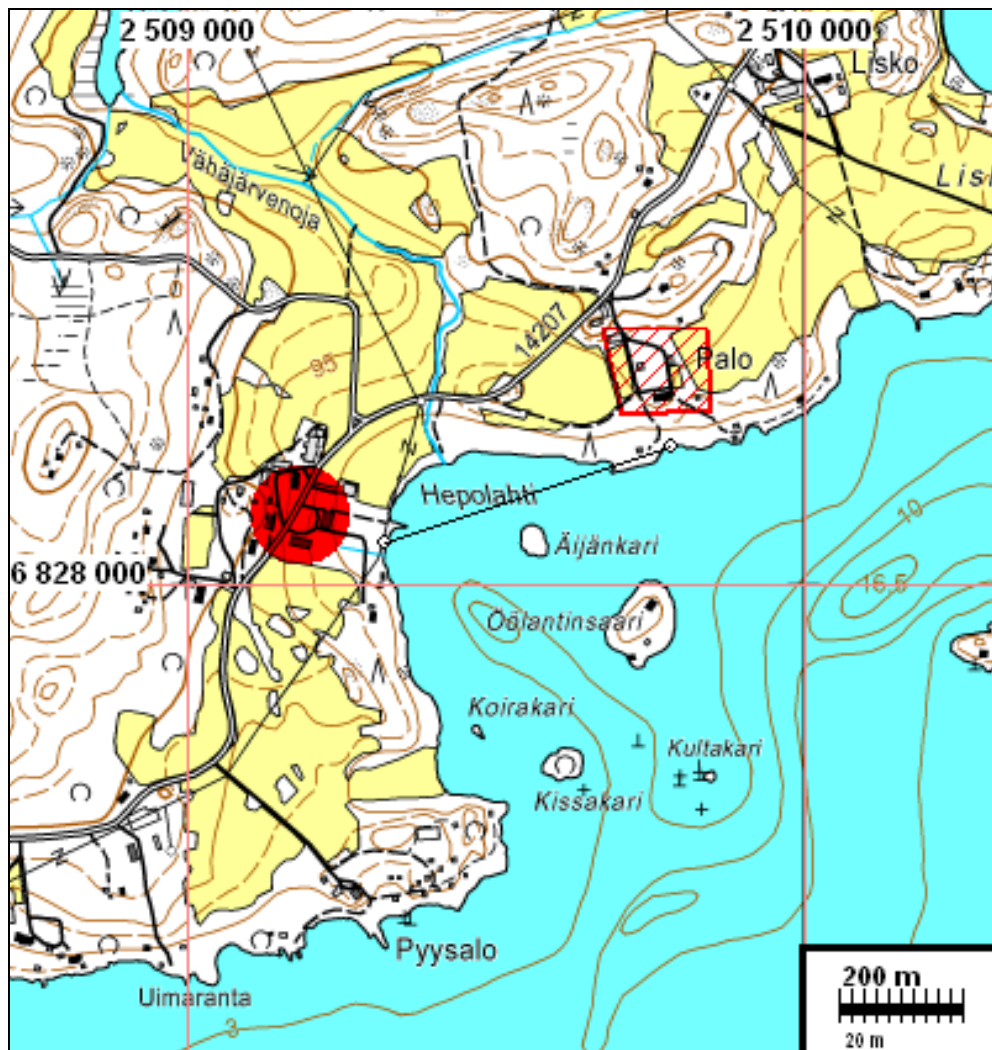
Rauh.lk: 3  
 Ajoitus: historiallinen  
 Laji: asuinpaikka / kylätontti

Kartta: x: 6828 10      y: 2509 18  
 p: 6831 34      i: 3349 74

Tutkijat: Jussila T 2007 inventointi

Sijainti: Paikka sijaitsee Kangasalan kirkosta 12,0 km koilliseen, Vesijärven luoteisrannalla.

Huomiot: Vuoden 1540 maakirjassa Lihasulassa on kaksi taloa ja vähän myöhemmin Lihasula jäi yhden talon kyläksi. Kylätontti on nykyisen maatalousoppilaitoksena toimivan kartanon tilakeskuksen alueena, joka on varsin rakennettua ja varhaisimpia asutuskerrostumia tuskin alueelta voi enää paikantaa. Tarkastin kartanon lähipeltoja, joissa lähinnä kartanoa olevissa osissa oli liitupiipun paloja ym. tavanomaista pelloista löydettävää tunkiotavaraa, mutta ei merkkejä vanhoista talojen paikoista. Ehdotan paikkaa käsiteltäväksi tuhoutuneena kylätonttina.  
 Lähde: Kangasalan maaseutualueiden kulttuuriympäristöohjelma 2004, s. 57.





## KANGASALA PALON KYLÄTONTTI

Rauh.lk: 2/3

Ajoitus: historiallinen

Laji: asuinpaikka / kylätontti

Kartta: x: 6828 31      y: 2509 75  
p: 6831 52      i: 3350 32

Tutkijat: Jussila T 2007 inventointi

Sijainti: Paikka sijaitsee Kangasalan kirkosta 12,5 km koilliseen, Vesijärvein luoteisrannalla.

Huomiot: Vuoden 1540 maakirjassa kylässä on ollut viisi taloa, 1635 maakirjakartassa kolme. Sen mukaan kylätontti paikantuu nykyisen päärakennuksen ympäristöön. Alueella on runsaasti rakentamatonta pihamaata, joissa voi olla jäljellä kerrostumia varhaisimmasta asutuksesta. Pellot olivat heinällä paikalla käydessäni, enkä niitä tarkastanut.

Lähde: Kangasalan maaseutualueiden kulttuuriympäristöohjelma 2004, s. 59.



Maakirjakarttaote. Signum a1 327-328. Kartta asettuu nykykartalle hyvin jos Palon ja Lihasulan kartat tarkastelee erikseen.

## KANGASALA MÄYRÄN KYLÄTONTTI

Rauh.lk: 3  
 Ajoitus: historiallinen  
 Laji: asuinpaikka / kylätontti

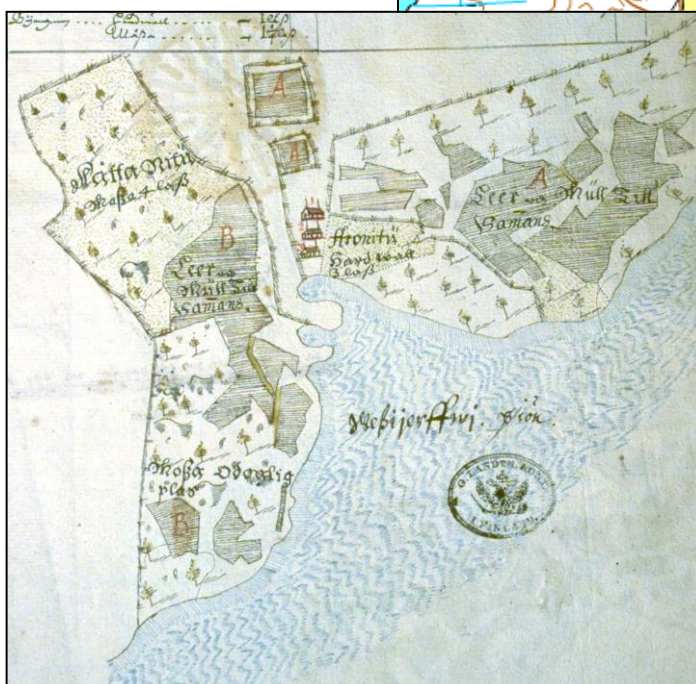
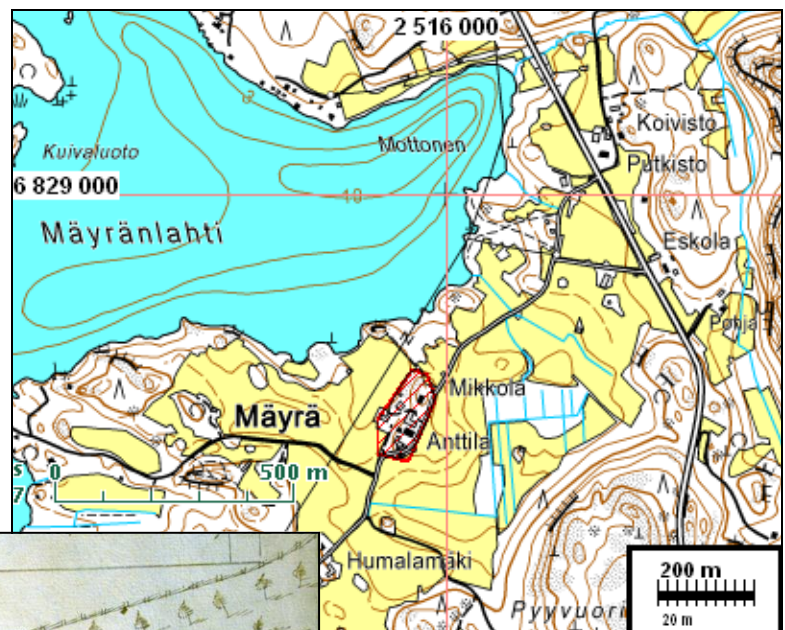
Kartta: x: 6828 54      y: 2515 91  
       p: 6831 47      i: 3356 49

Tutkijat: Jussila T 2007 inventointi

Sijainti: Paikka sijaitsee Kangasalan kirkosta 16,4 km koilliseen, Vesijärven pohjoisosan kaakkoisrannalla.

Huomiot: Vuoden 1540 maakirjan ja 1635 maakirjakartan mukaan kylässä oli kolme taloa. Kylätontti on mäenkumpareen laella jossa nyt Mikkolan ja Anttilan tilakeskukset. Mäen kumpare on osin kallioinen ja suureksi osaksi rakennettua aluetta. Mahdollisesta vanhimmasta asutuksesta on tuskin paljoakaan jäljellä maaperässä. Tarkastin lähipellot saamatta mitään lisähavaintoja vanhasta asutuksesta.

Lähde: Kangasalan maaseutualueiden kulttuuriympäristöohjelma 2004, s. 61.



Maakirjakarttaote, Anders Strengh 1635, signum a1 333.

Kartassa on pohjoinen alhaalla (noin). Vesi nykyistä hieman korkeammalla.



## KANGASALA PONSAN KYLÄTONTTI

Rauh.lk: 2/3  
 Ajoitus: historiallinen  
 Laji: asuinpaikka / kylätontti

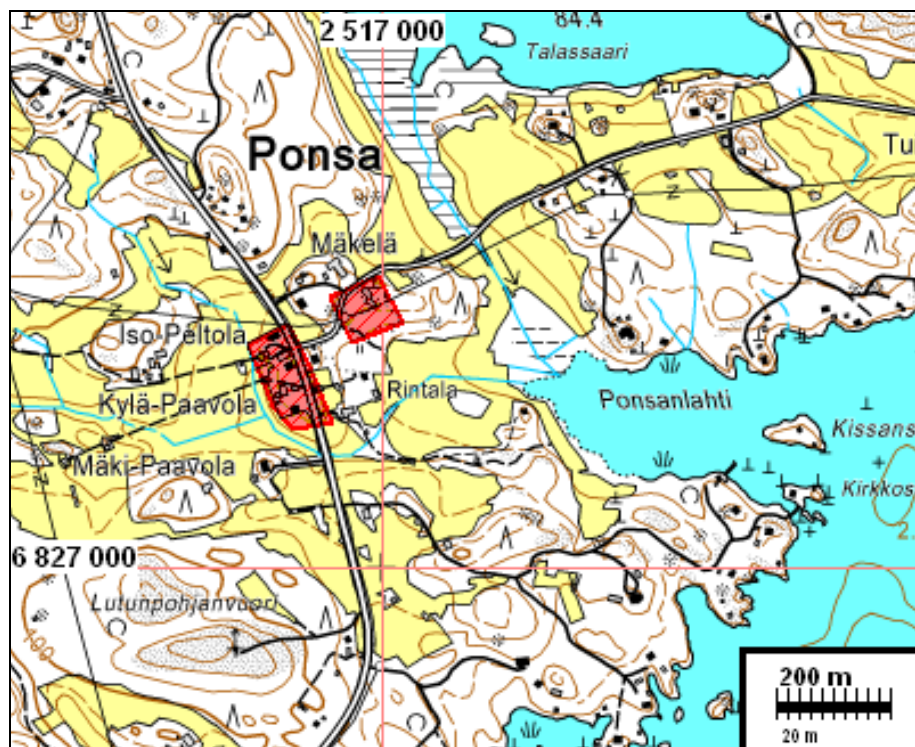
Kartta: x: 6827 32      y: 2516 84  
 p: 6830 21      i: 3357 36

Tutkijat: Jussila T 2007 inventointi

Sijainti: Paikka sijaitsee Kangasalan kirkosta 16,4 km koilliseen.

Huomiot: Kulttuuriympäristöohjelman mukaan isojaon aikainen kylätontti on sijainnut nykyisten Iso-Peltolan ja Kylä-Paavolan kohdalla. Tämä alue on rakennettua ja isojaon aikaisen asutuksen kerrostumia tuskin on paljoakaan säilynyt. maakirjakartan 1635 perusteella silloinen kylätontti paikantuisi idemmäs, Mäkelän etelä-kaakkoispuolella olevalle kedolle. Kedon itäpuolella olevassa metsässä on kedon reunalla pari vanhaa kellarikuoppaa mutta kauempana kallioisessa maastossa ei ole mitään asutuksen merkkejä. Mäkelän isännän mukaan olisi kedon lounaisnurkassa, tien mutkan kohdilla ollut aikoinaan näkyvissä vielä siellä olleen talon jäännökset. Ketoalueella ei ole näkyvissä kiukaita tms., Kedon koillisreuna on rakennettua. Kylän eteläpuolisella metsä-peltoalueella en havainnut mitään vanhaan asutukseen viittaavaa.

Lähde: Kangasalan maaseutualueiden kulttuuriympäristöohjelma 2004, s. 63.







Maakirjakarttaote Ponsa ja Neulaniemi. Anders Streng 1635, signum a1 331-332.

Ponsan kylä paikantuu nykykartalle suhteellisen hyvin, kun taas Neulaniemi ei asetu kunnolla "paikoilleen". Kyläkartoja lienee syytä tarkastella erillisinä karttoina.



Ponsan ketao Mäkelän eteläpuolella. Kuvattu itään.

## KANGASALA NEULANIEMEN KYLÄTONTTI

Rauh.lk: 3  
 Ajoitus: historiallinen  
 Laji: asuinpaikka / kylätontti

Kartta: x: 6826 31      y: 2516 25  
 p: 6829 23      i: 3356 72

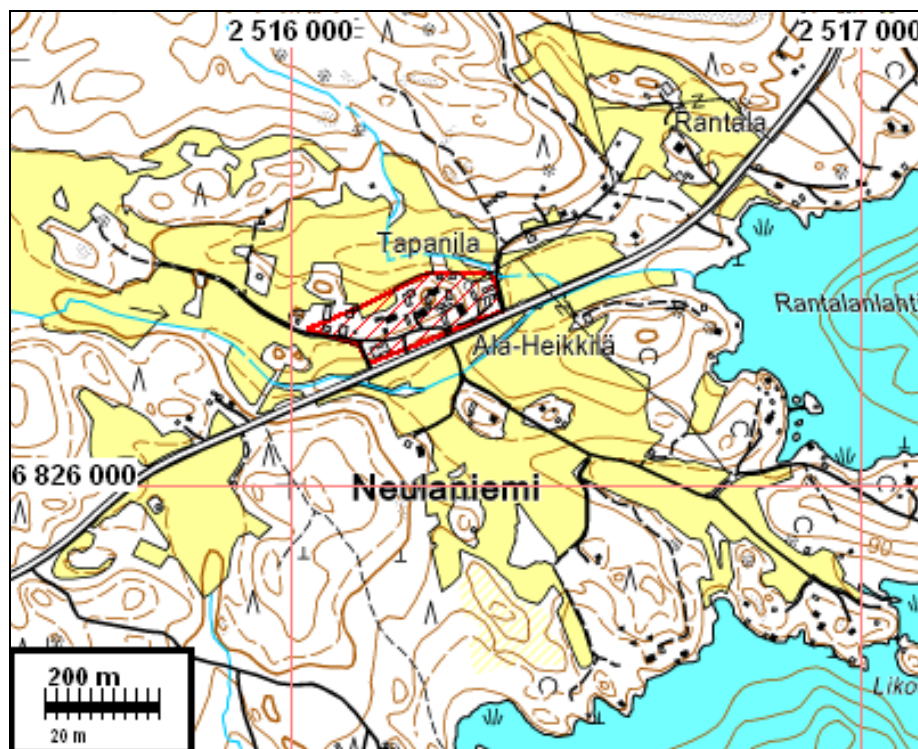
Tutkijat: Jussila T 2007 inventointi

Sijainti: Paikka sijaitsee Kangasalan kirkosta 15,3 km koilliseen.

Huomiot: Isojaon aikainen ryhmäkylä on sijainnut nykyisellä kylätontilla missä nyt Tapanilan ja Ala-Heikkilän tilakeskukset. alue on varsin rakennettua. Ympäröivillä pelloilla en havainnut tavanomaisia liitupiipun kappaleita kummempia merkkejä vanhasta asutuksesta. Maakirjakartan 1635 perusteella on silloisen kylätontin paikka hyvin vaikea paikantaa, Neulaniemen-Ponsan Neulaniemeä esittävä kartta ei täsmää maastoon.

Lähde: Kangasalan maaseutualueiden kulttuuriympäristöohjelma 2004, s. 64.

Ks. maakirjakartta ed. sivulla.





## KANGASALA TOHKALAN KYLÄTONTTI

Rauh.lk: 3

Ajoitus: historiallinen  
Laji: asuinpaikka / kylätontti

Kartta: x: 6825 58      y: 2514 55  
p: 6828 58      i: 3354 99

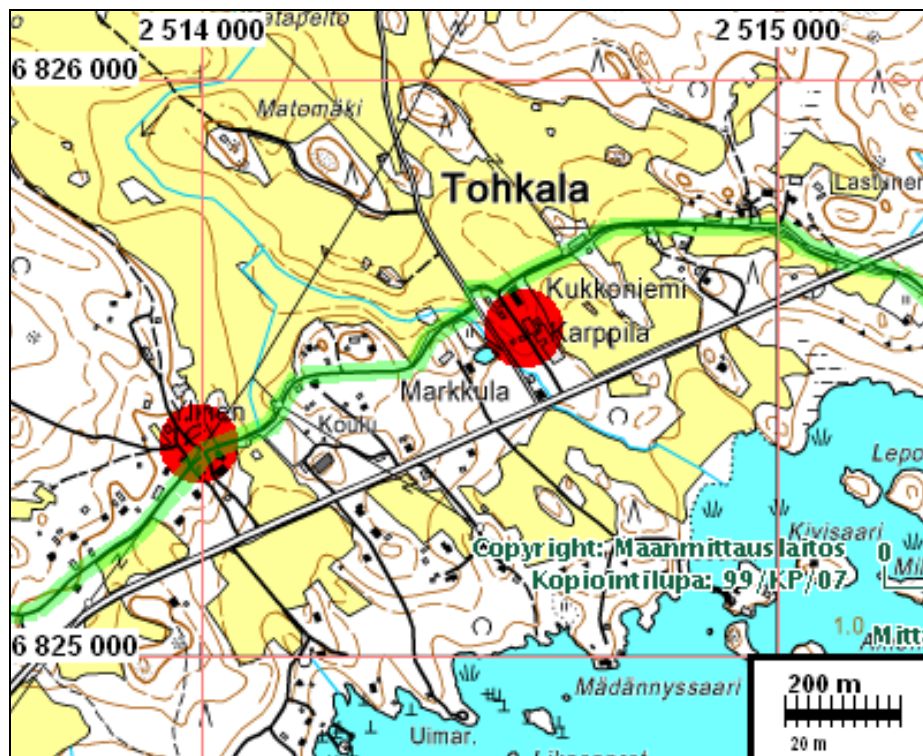
Tutkijat: Jussila T 2007 inventointi

Sijainti: Paikka sijaitsee Kangasalan kirkosta 13,5 km koilliseen.

Huomiot: Kulttuuriympäristöohjelman mukaan isojaon aikainen kylätontti on sijainnut nykyisen Karppilan talon tienoilla. Maakirjakartan 1635 mukainen kahden talon kylätontti lienee sijainnut samalla paikalla, joskin kartan mukaan tontin paikantaminen on hyvin vaikeata. Kylätontin alue on hyvin rakennettua ja myllättyä eikä siitä mielestäni ole miltään osin muinaisjäännökseksi. En tarkastanut ympäröiviä peltoja, koska ne olivat nurmella.

Lähde: Kangasalan maaseutualueiden kulttuuriympäristöohjelma 2004, s. 67.

Maakirjakarttaote seur. sivulla



## KANGASALA KAUTIALAN KYLÄTONTTI

Rauh.lk: 3  
 Ajoitus: historiallinen  
 Laji: asuinpaikka / kylätontti

Kartta: x: 6825 34      y: 2513 99  
 p: 6828 36      i: 3354 42

Tutkijat: Jussila T 2007 inventointi

Sijainti: Paikka sijaitsee Kangasalan kirkosta 12,9 km koilliseen.

Huomiot: Kautiala eli Härtsiä mainitaan v. 1540 maakirjassa. Isojakoon mennessä kylässä on ollut neljä taloa. Kylätontti paikantuu Kulttuuriympäristöohjelman mukaan nykyisen Ylisen tilakeskuksen kohdalla. Alue on rakennettua ympärillä pihamaata. En tarkastanut paikkaa maastossa.

Lähde: Kangasalan maaseutualueiden kulttuuriympäristöohjelma 2004, s. 72.

Kartta ed. sivulla.





**KANGASALA PISPALAN KYLÄTONTTI**

Rauh.lk: 3  
 Ajoitus: historiallinen  
 Laji: asuinpaikka / kylätontti

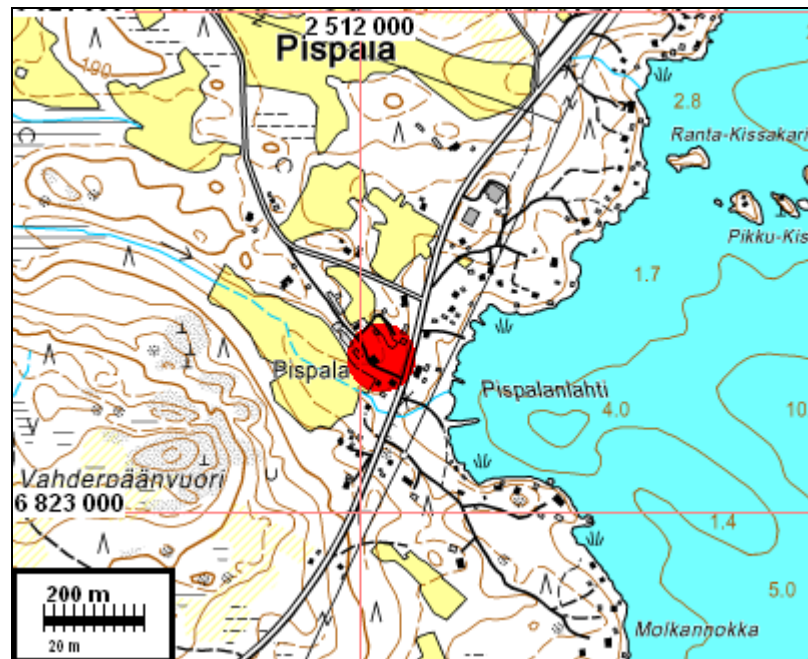
Kartta: x: 6823 34 y: 2511 99  
 p: 6826 46 i: 3352 33

Tutkijat: Jussila T 2007 inventointi

Sijainti: Paikka sijaitsee Kangasalan kirkosta 10,1 km koilliseen.

Huomiot: Vuoden 1540 maakirjan ja 1635 maakirjakartan mukaan kylässä oli kaksi taloa. Kylätontti paikantuu Kulttuuriympäristöohjelman mukaan nykyisen Brusilan talon tienoille, samoin maakirjakartan mukaan. Alue on varsin rakennettua. En tutkinut ympäristöä tarkemmin - pellot heinällä.

Lähde: Kangasalan maaseutualueiden kulttuuriympäristöohjelma 2004, s. 73.



Maakirjakarttaote, Anders Strengh 1635, signum a1 337.





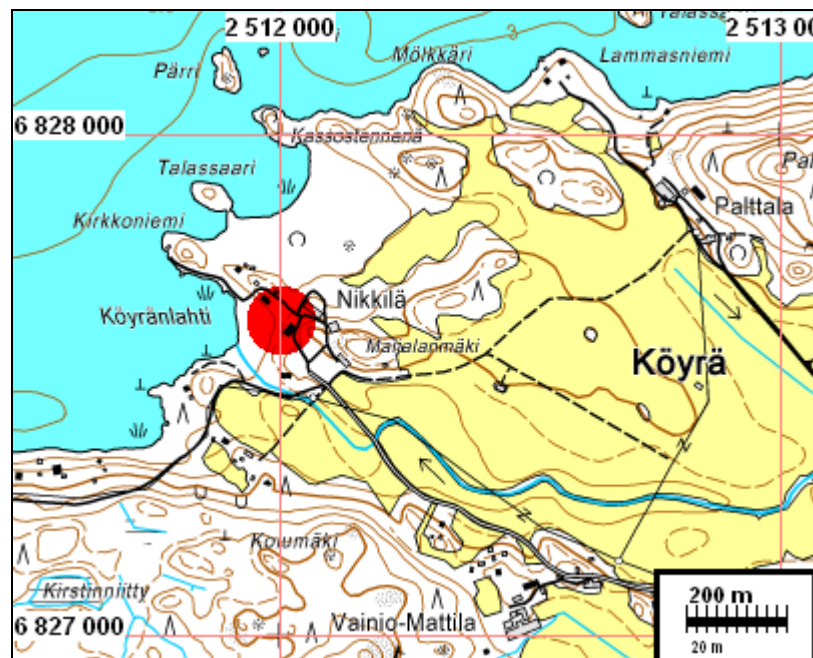
## KANGASALA KÖYRÄN KYLÄTONTTI

Rauh.lk: 3  
 Ajoitus: historiallinen  
 Laji: asuinpaikka / kylätontti

Kartta: x: 6827 62      y: 2512 00  
           p: 6830 73      i: 3352 54

Tutkijat: Jussila T 2007 inventointi

Sijainti: Paikka sijaitsee Kangasalan kirkosta 13,5 km koilliseen.  
 Huomiot: Vanha kylätontti on rannassa, eikä sitä tarkastettu tässä inventoinnissa. Tarkastin kylätontin itä-kaakkoispuoliset pellot - lähinnä kivikauden toivossa - mutta en havainnut mitään mainittavaa. Lähde: Kangasalan maaseutualueiden kulttuuriympäristöohjelma 2004, s. 68.



## KANGASALA VAHDERPÄÄN KYLÄTONTTI

Rauh.lk: 2/3

Ajoitus: historiallinen

Laji: asuinpaikka / kylätontti

Kartta: 2141 06

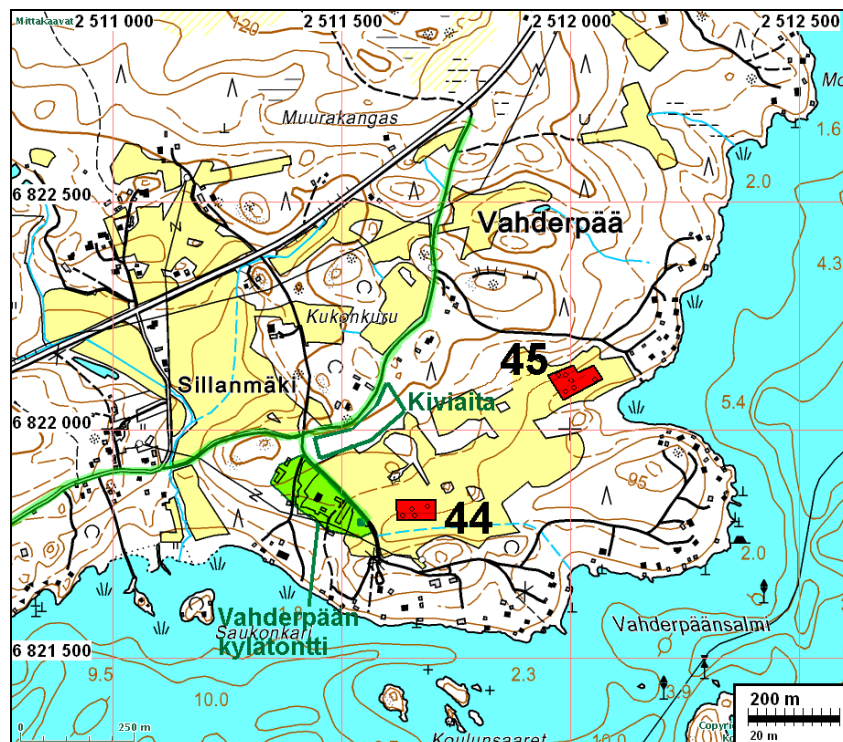
x: 6821 84            y: 2511 46            z: 92 ±2 m, paikannus ±20 m

p: 6824 98            i: 3351 73

Tutkijat: Jussila T 2007 inventointi

Sijainti: Paikka sijaitsee Kangasalan kirkosta 8,8 km koilliseen, Vahderpään talon tilakeskuksen alueella.

Huomiot: Kylä mainitaan v. 1540 maakirjassa, jolloin paikalla on ollut kaksi taloa. 1635 maakirjakartan Notarum Explication mukaan tontilla on kolme taloa. Kangasalan maaseutualueiden kulttuuriympäristöohjelman mukaan, isojakokarttaan perustuen, sijaitsee vanha kylätontti Anttilan tilan tilakeskuksen kohdalla. Tontin kaakkoispäässä, aivan tien varrella on vanhan rakennuksen pohja jossa mm. kiuaskiveä ja tiiltä. Tien itäpuoleisella pellolla en havainnut mitään rakennuksenpohjiin tms. viittaavaa, samoin tontin luoteispuoleinen metsämäki oli vailla mitään merkkejä vanhasta asutuksesta. Kulttuuriympäristöohjelmassa on todettu vanhat isojaon aikaiset tielinjat, sekä kylätontin koillispuolella oleva leveä kiviaita. Edelleenkin käytössä oleva kylätontti on siinä määrin säilynyt, että sen sisällä on todennäköisesti vielä jäljellä säilynyttä ja siten suojeltavaa muinaisjäännöksiä (arkeologisoituneita rakenteen jäännöksiä, maakerroksia). Kaavassa on syytä esittää varaus, että kylätontille, kiviaidan alueelle ja vanhaan tielinjaukseen kohdistuvista rakennushankkeista on neuvoteltava Museoviraston (edustajana Pirkanmaan maakuntamuseo) kanssa ja on varauduttava mahdollisiin lisätutkimuksiin ennen rakennustöitä.



## KANGASALA MUTIKON KYLÄTONTTI

Rauh.lk: 3

Ajoitus: historiallinen

Laji: asuinpaikka / kylätontti

Kartta: 2141 06

x: 6825 34            y: 2508 20            z: 92 ±2 m, paikannus ±20 m

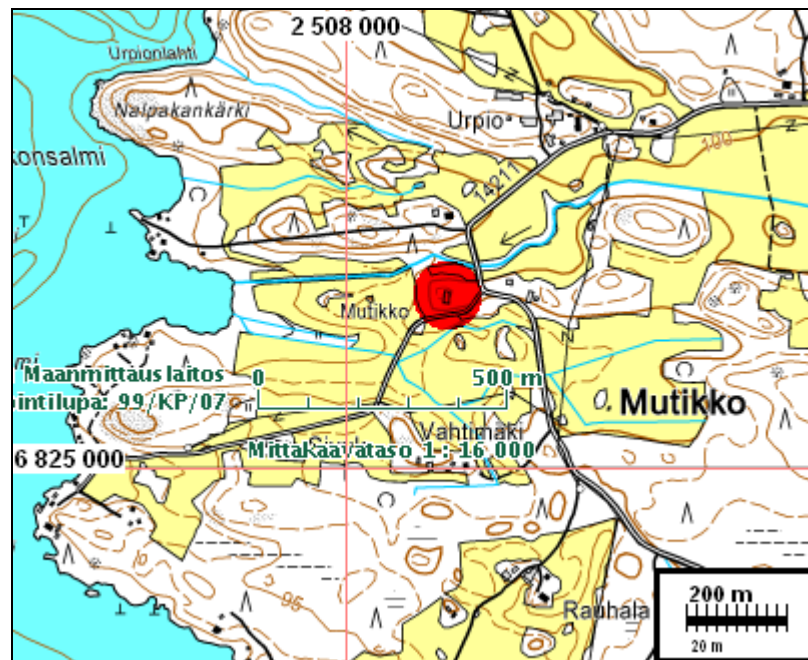
p: 6828 63            i: 3348 64

Tutkijat: Jussila T 2007 inventointi

Sijainti: Paikka sijaitsee Kangasalan kirkosta 9,1 km koilliseen.

Huomiot: Paikalla on ollut torppa ja sitten rälssitila ja useita torppia 1800-luvulla. Paikalla on nyt v. 2006 palaneen vanhan päärakennuksen rauniot. sen pohjoispuolella puros-  
sa on ollut hetken aikaa mylly, mutta siitä ei ole enää mitään jälkiä havaittavissa.  
Tarkastin alueen pellot, mutta en havainnut mitään mainittavaa.

Lähde: Kangasalan maaseutualueiden kulttuuriympäristöohjelma 2004, s. 74.





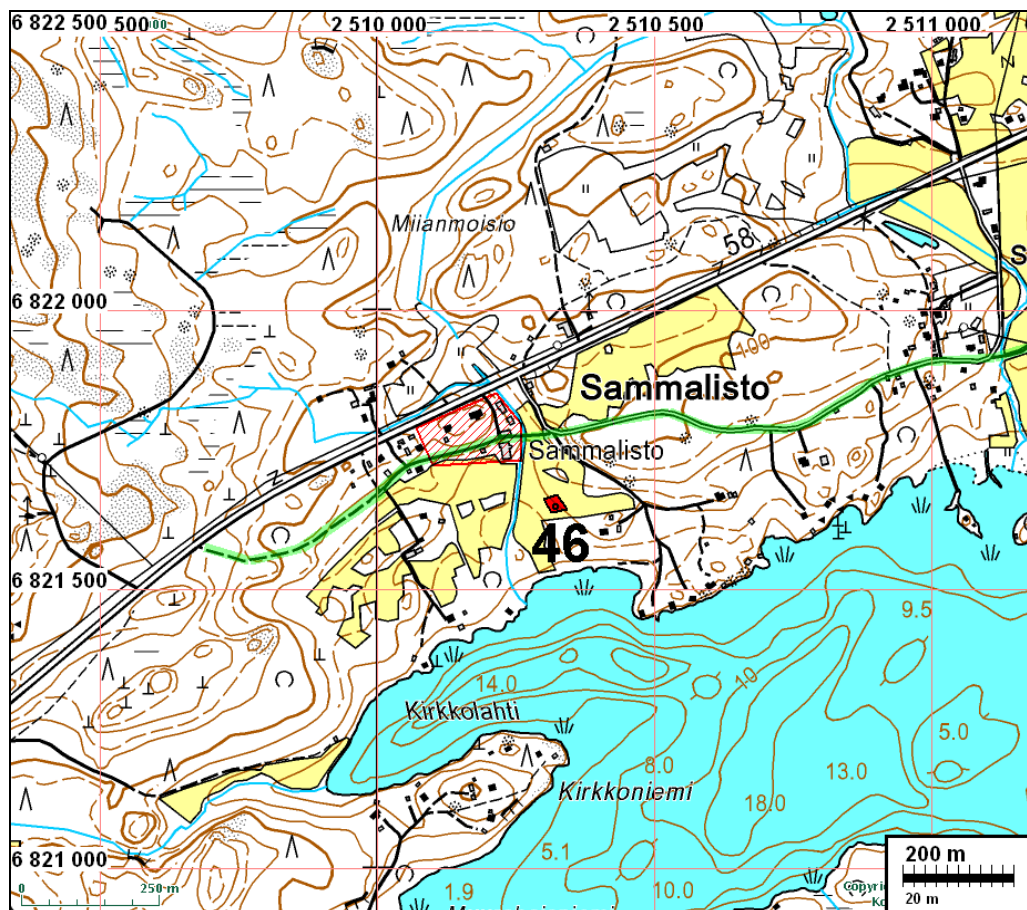
## KANGASALA SAMMALISTON KYLÄTONTTI

Rauh.lk: 2  
 Ajoitus: historiallinen  
 Laji: asuinpaikka / kylätontti

Kartta: 2141 06  
 x: 6821 80            y: 2510 15, paikannus ±20 m  
 p: 6825 00            i: 3350 42

Tutkijat: Jussila T 2007 inventointi

Sijainti: Paikka sijaitsee Kangasalan kirkosta 7,7 km koilliseen.  
 Huomiot: Kulttuuriympäristöohjelman mukaan isojaon aikainen kylätontti on sijainnut nykyisen Sammaliston asumattoman tilakeskuksen paikalla mäenkumpareella. Alueella on runsaasti jäljellä rakentamatonta puutarhaa ja pihaa, missä voisi olla jäljellä vanhimman asutuksen kerrostumia. Tarkastin lähipellot havaitsematta mitään mainittavaa (paitsi yhden kivikautisen asuinpaikan). Lähde: Kangasalan maaseutualueiden kulttuuriympäristöohjelma 2004, s. 74.



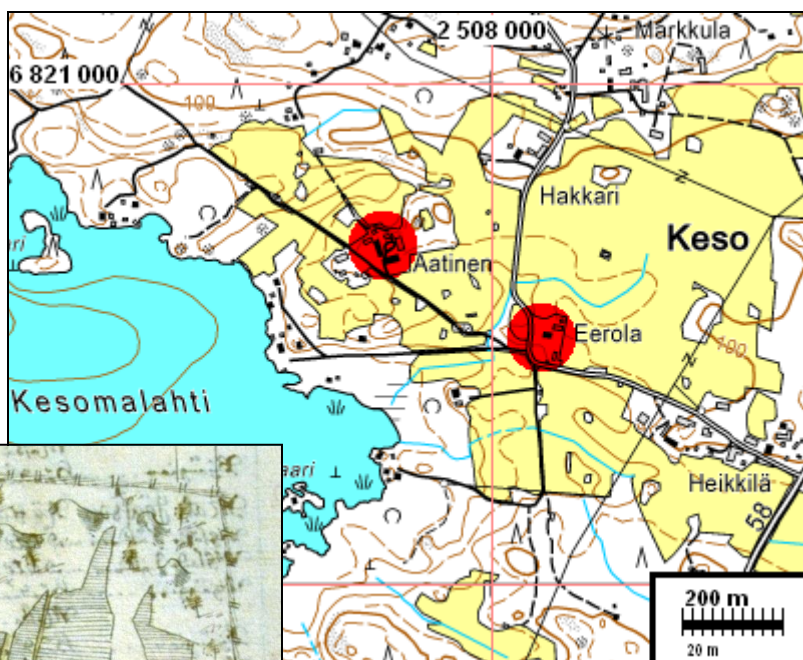
Kylätontti punaisella, isojaon aikainen tielinja korostettu vihreällä.

## KANGASALA KESON KYLÄTONTTI

Rauh.lk: 3  
 Ajoitus: historiallinen  
 Laji: asuinpaikka / kylätontti

Kartta: 2141 06  
 x: 6820 66            y: 2507 79, paikannus ±20 m  
 p: 6823 97            i: 3348 01

Sijainti: Paikka sijaitsee Kangasalan kirkosta 5,1 km koilliseen.  
 Huomiot: Kulttuuriympäristöohjelman mukaan isojaon aikainen kylätontti on sijainnut nykyisen Aatisen kohdalla. Paikka on tiheäkösti rakennettua ja hoidettua pihamaata. Maakirjakartan 1635 perusteella näyttäisi sen aikainen Kesomalahden nelitaloinen kylä sijainneen Eerolan talon kohdalla. Lähde: Kangasalan maaseutualueiden kulttuuriympäristöohjelma 2004, s. 79.



Maakirjakarttaote, Anders  
 Streng 1635, signum a1 338

**KANGASALA SUOMATKAN KYLÄTONTTI**

Ajoitus: historiallinen  
Laji: asuinpaikka / kylätontti

Kartta: 2141 06  
x: 6818 81            y: 2507 65, paikannus ±200 m  
p: 6822 13            i: 3347 79

Sijainti: Paikka sijaitsee Kangasalan kirkosta 4,0 km itään.

Huomiot: Maakirjan 1540 mukaan paikalla on ollut kaksi taloa ja 1700-luvulla kolmas. Kylätontin paikkaa ei ole tarkoin paikannettu. Kulttuuriympäristöohjelman mukaan se olisi sijainnut "Längelmäveden ja Vesijärven välisellä kannaksella". Tarkastin alueella Orivedentien itäpuoliset pellot havaitsematta mitään hist. ajan asutukseen viittaavaa. Tien länsipuoliset pellot olivat nurmella, enkä niitä tarkastanut. Lähde: Kangasalan maaseutualueiden kulttuuriympäristöohjelma 2004, s. 82.

Ks. kartta s.23.

**KANGASALA VÄÄKSYN KARTANO**

Rauh.lk: 2  
Ajoitus: historiallinen  
Laji: asuinpaikka / kylätontti

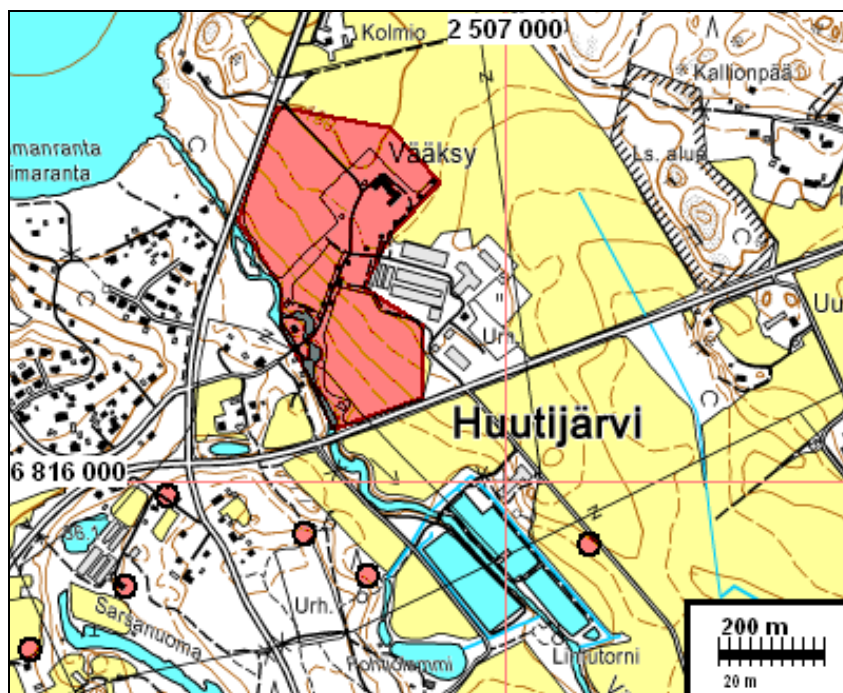
Kartta: 2141 06  
x: 6816 50            y: 2506 71, paikannus ±200 m  
p: 6819 87            i: 3346 74

Sijainti: Paikka sijaitsee Kangasalan kirkosta 4,0 km itään.

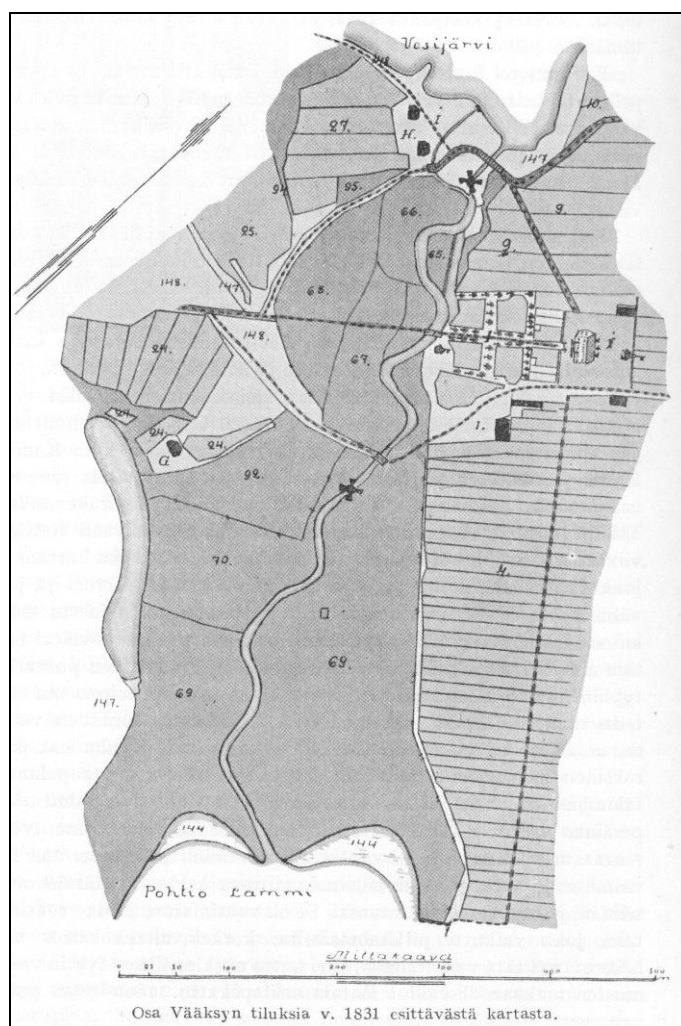
Huomiot: Paikalla on 1500 luvun alussa ollut rälssitila ja 1520-30 luvuilla siihen liitettiin muut tilat ja Vääksestä muodostettiin säterikartano. Alueen pellot olivat hevoslaitumina, enkä niitä tarkastanut. Kartanon kaakkoispuolinen alue on tiheästi rakennettu, mutta varsinaisen vanhan kartanon liepeillä ja joen välillä on rakentamatonta pihamaata ja peltoa jossa (mahdollisen esihistorian lisäksi) lienee vanhinta hist. ajan asutuskerrostumaa jäljellä. Alueella on teollisuushistoriallista merkitystä (1800 luvun alkupuoliskolta). Ks. Jutikkala: Vääkсын kartanon historia ja Kangasalan historia.  
Kartalle on rajattu rakentamaton alue jolla on selvästi potentiaalia eri aikaisille muinaisjäänöksille. Joen länsipuolisesta alueesta en tässä ota kantaa. Lähialueella on kivi-rautakautisia asuinpaikkoja.

Kartat seur. sivulla.





Punaiset pallot esihist. muinaisjännöksiä.



Kuva: Längelmäveden seudun historia II, Kangasalan historia (1954, Jutikkala) s. 78.

### **KANGASALA KERPPOLAN TILA**

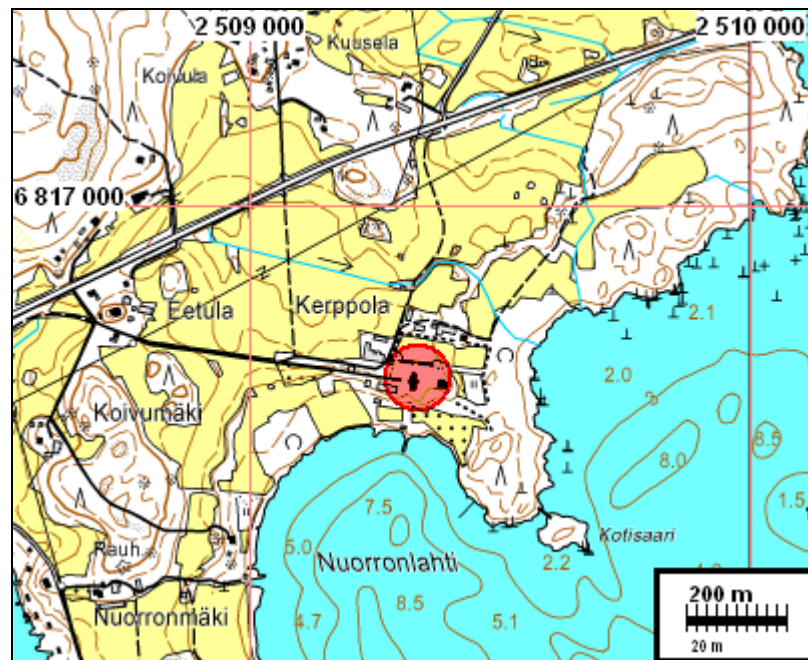
Rauh.lk: 3  
 Ajoitus: historiallinen  
 Laji: asuinpaikka / kylätontti

Kartta: 2141 06  
 x: 6816 66            y: 2509 33, paikannus  $\pm 200$  m  
 p: 6819 91            i: 3349 37

Tutkijat: Jussila T 2007 inventointi

Sijainti: Paikka sijaitsee Kangasalan kirkosta 5,5 km itään.

Huomiot: Maakirjassa 1540 on kylässä kaksi taloa jotka on yhdistetty 1609. Kylätontti on nykyisen tilakeskuksen alueella, joka on varsin rakennettua. Tarkastin sen pohjoispuoleiset pellot havaitsematta mitään mainittavaa. Lähde: Kangasalan maa-seutualueiden kulttuuriympäristöohjelma 2004, s.85.



### **KANGASALA HEPONIEMEN KYLÄTONTTI**

Rauh.lk: 2  
 Ajoitus: historiallinen  
 Laji: asuinpaikka / kylätontti

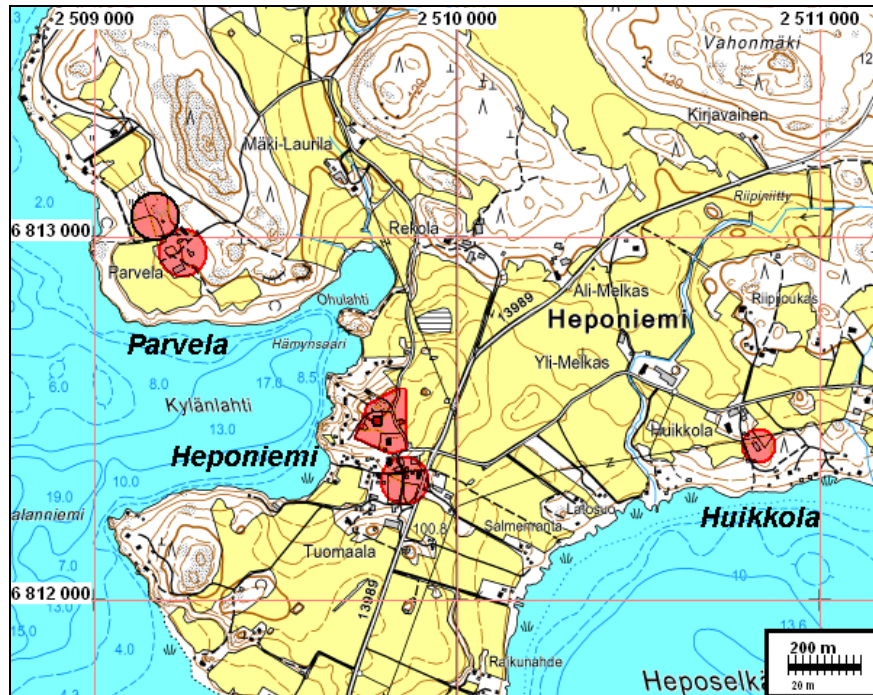
Kartta: 2141 06  
 x: 6812 39            y: 2509 82, paikannus  $\pm 200$  m  
 p: 6815 62            i: 3349 66

Tutkijat: Jussila T 2007 inventointi

Sijainti: Paikka sijaitsee Kangasalan kirkosta 7,7 km kaakkoon.



Huomiot: Heponiemen kylästä on asiakirjamerkintä vuodelta 1441, maakirjan v. 1540 mukaan kylässä oli 12 taloa. maakirjakartan 1635 mukaan kylässä oli 6 taloa. Kulttuuriympäristöohjelman mukaan isojaon aikainen kylätontti nykyisen "kylärykelmän" kohdalle (kartalla pallo). Maakirjakartan 1635 mukaan vaikuttaisi kylätontti sijainneen nykyisten talojen pohjoispuolella, missä nyt peltoa, ketoa ja kalliota (pohjoispäässä). alueella siis voisi olla vanhimman hist. aikaisen asutuksen kerrostumia jäljellä. Em. kallion eteläreunalla on kellarikuopan jäännökset. Peltoja en tarkastanut. Lähde: Kangasalan maaseutualueiden kulttuuriympäristöohjelma 2004, s 91.



maakirjakarttaote, Anders Streng 1635, signum a1 339-340.





Heponiemen kylätontin pohjoisosaa, kuvattuna kalliolta etelään.



Maakellarin raunio kuusen kohdalla kallion juurella. Kuvattu etelään.

### KANGASALA HUIKKULAN TALOTONTTI

Rauh.lk: 3  
 Ajoitus: historiallinen  
 Laji: asuinpaikka / kylätontti

Kartta: 2141 06  
 x: 6812 42            y: 2510 82, paikannus ±200 m  
 p: 6815 60            i: 3350 66

Sijainti: Paikka sijaitsee Kangasalan kirkosta 8,5 km kaakkoon.  
 Huomiot: Maakirjakartan 1635 mukaan paikannettuna Huikkulan vanha talotontti paikantuisi nykyisen tilakeskuksen eteläpuolelle, todennäköisesti rantaan menevän tien itäpuolelle, jossa nyt on iso kalustohalli. Isojakokartan mukaan talotontti olisi sijainnut jokseenkin nykyisen tilakeskuksen alueella. Paikka on tutkimusalueen ulkopuolella, enkä sitä tarkemmin nyt tutkinut.

Kartat sivulla 50.

### KANGASALA PARVELAN TALOTONTTI

Rauh.lk: 2/3  
 Ajoitus: historiallinen  
 Laji: asuinpaikka / kylätontti

Kartta: x: 6813 05            y: 2509 16  
 p: 6816 31            i: 3349 03

Tutkijat: Jussila T 2007 inventointi

Sijainti: Paikka sijaitsee Kangasalan kirkosta 6,7 km kaakkoon.  
 Huomiot: Parvelassa on ollut 1500-116600 luvuilla 1-2 taloa. Isojakokartan mukaan Parvelan kylätontti paikantuu nykyisen päärakennuksen koillispuolelle. Maakirjakartan 1635 perusteella kylätontti olisi ollut enemmän koillisessa, ehkä nykyisen tilakeskuksen alueella. Met-



lan kylätontti paikantuu nykyisen päärakennuksen koillispuolelle. Maakirjakartan 1635 perusteella kylätontti olisi ollut enemmän koillisessa, ehkä nykyisen tilakeskuksen alueella. Met-

Maakirjakarttaote, Anders Streng 1635, signum a1 342.





Isojakokartta 1700-l lopulta

### KANGASALA PAALILAN KYLÄTONTTI

Rauh.lk: 3  
 Ajoitus: historiallinen  
 Laji: asuinpaikka / kylätontti

Kartta: x: 6811 44      y: 2512 34  
           p: 6814 55      i: 3352 14

Tutkijat: Jussila T 2007 inventointi

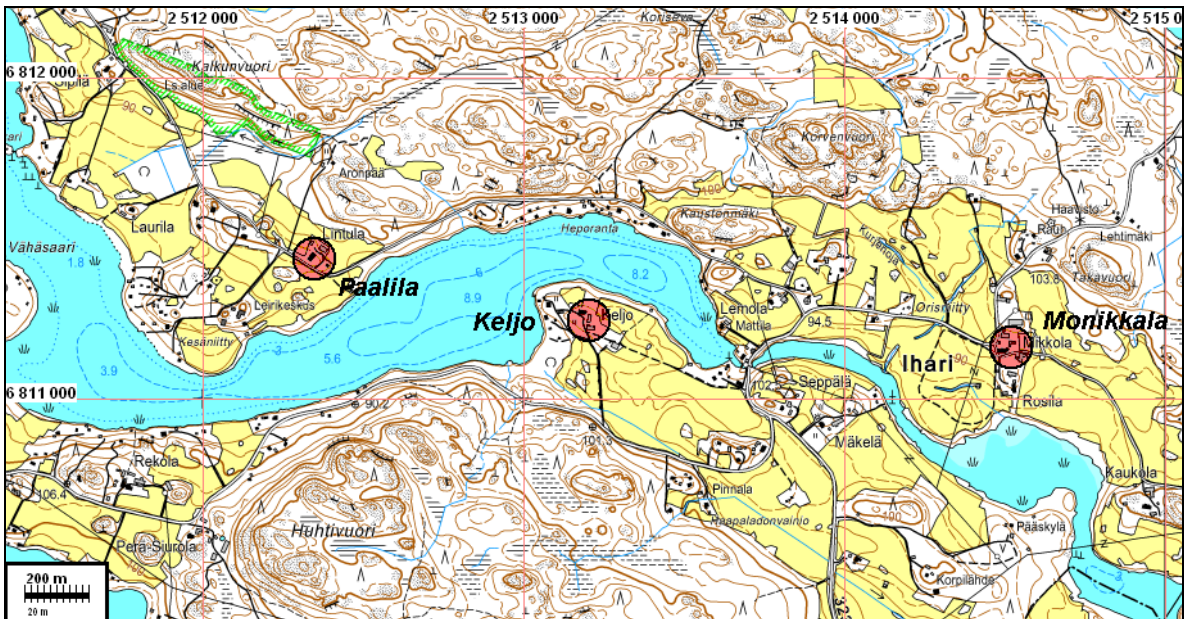
Sijainti: Paikka sijaitsee Kangasalan kirkosta 10,3 km kaakkoon.

Huomiot: Paalilan kylässä on 1540 maakirjan mukaan ollut kuusi taloa. 1600-luvulla kylä oli supistunut kaksitaloiseksi. Kulttuuriympäristöohjelman mukaan kylätontti on sijainnut nykyisen Lintulan tilakeskuksen alueella. Mielenkiintoiseksi paikan tekee rautakautinen löytöpaikka n. 380 m Lintulasta lounaaseen. En havainnut alueen pelloissa ka peltosaarekkeissa mitään mainittavaa.

Lähde: Kangasalan maaseutualueiden kulttuuriympäristöohjelma 2004, s 95.

Kartta seur. sivulla.





### **KANGASALA KELJON KYLÄTONTTI**

Rauh.lk: 3  
 Ajoitus: historiallinen  
 Laji: asuinpaikka / kylätontti

Kartta: x: 6811 24      y: 2513 20  
 p: 6814 31      i: 3352 99

Sijainti: Paikka sijaitsee Kangasalan kirkosta 11,1 km kaakkoon.

Huomiot: Keljossa on ollut 1540 maakirjan mukaan kaksi taloa joista muodostui 1618 yksitäläistalo. Kylätontti on sijainnut nykyisen tilakeskuksen alueella, joka on varsin rakennettua. En tutkinut aluetta maastossa tarkemmin.

Lähde: Kangasalan maaseutualueiden kulttuuriympäristöohjelma 2004, s 97.

### **KANGASALA MONIKKALAN KYLÄTONTTI**

Rauh.lk: 3  
 Ajoitus: historiallinen  
 Laji: asuinpaikka / kylätontti

Kartta: x: 6811 16      y: 2514 52  
 p: 6814 17      i: 3354 30

Sijainti: Paikka sijaitsee Kangasalan kirkosta 12,3 km kaakkoon.

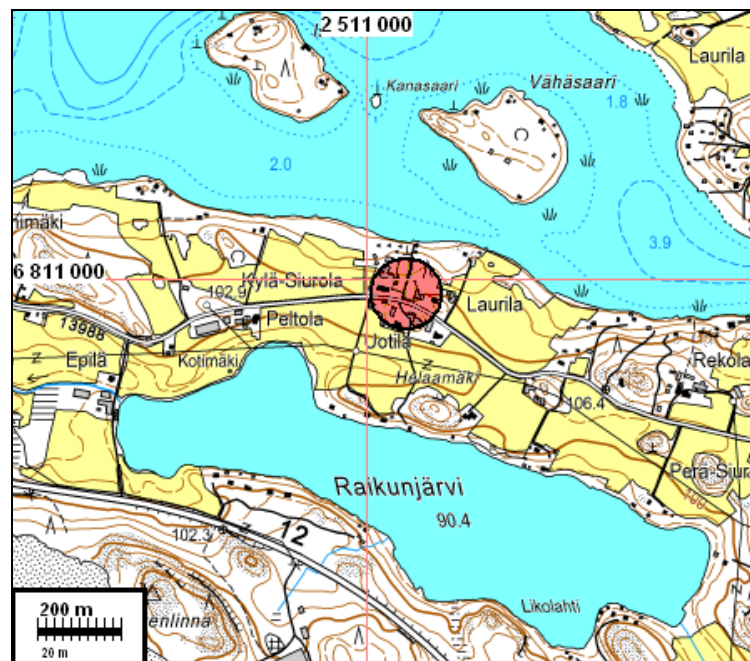
Huomiot: 1540 maakirjan mukaan on kylässä ollut neljä taloa. Isojaon aikainen (1765) kylätontti on sijainnut nykyisten Mikkolan ja Rosilan tilakeskusten kohdalla. Alue on varsin rakennettua. En tutkinut aluetta maastossa tarkemmin. Lähde: Kangasalan maaseutualueiden kulttuuriympäristöohjelma 2004, s 95.

## KANGASALA RAIKUN KYLÄTONTTI

Rauh.lk: 2  
 Ajoitus: historiallinen  
 Laji: asuinpaikka / kylätontti

Kartta: x: 6810 96      y: 2511 09  
 p: 6814 13      i: 3350 87

Sijainti: Paikka sijaitsee Kangasalan kirkosta 9,6 km kaakkoon.  
 Huomiot: Maakirjan 1540 mukaan kylässä oli neljä taloa. Raikun vanha kylätontti on sijainnut kulttuuriympäristöohjelman mukaan nykyisen Kylä-Siurolan ja Laurilan, sekä osin myös Uotilan tilakeskusten alueella. Paikka on varsin rakennettua, mutta siellä on myös suhteellisen hyvin rakentamatonta pihamaata ja peltoa, jossa voi olla jäljellä vanhimman kyläasutuksen kerrostumia. En tutkinut aluetta maastossa tarkemmin. Lähde: Kangasalan maaseutualueiden kulttuuriympäristöohjelma 2004, s 104.

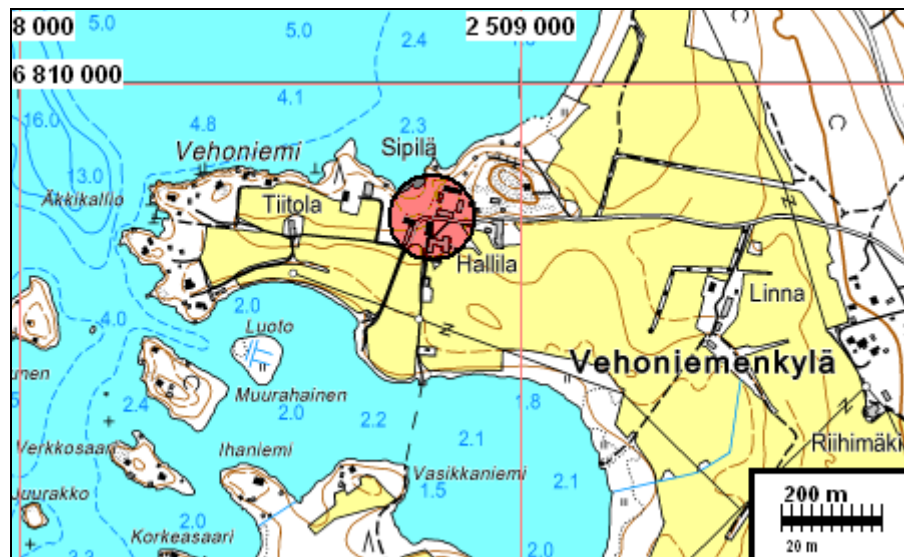


## KANGASALA VEHONIEMEN KYLÄTONTTI

Rauh.lk: 3  
 Ajoitus: historiallinen  
 Laji: asuinpaikka / kylätontti

Kartta: x: 6809 73      y: 2508 83  
 p: 6813 01      i: 3348 55

Sijainti: Paikka sijaitsee Kangasalan kirkosta 9,0 km kaakkoon.  
 Huomiot: Kulttuuriympäristöohjelman mukaan kylätontti on sijainnut nykyisen ryhmäkylän paikalla, Sipilän ja Hallilan tilakeskuksen alueella, joka on nyt varsin rakennettua. En tarkastanut aluetta maastossa tarkemmin. Lähde: Kangasalan maaseutualueiden kulttuuriympäristöohjelma 2004, s 108.



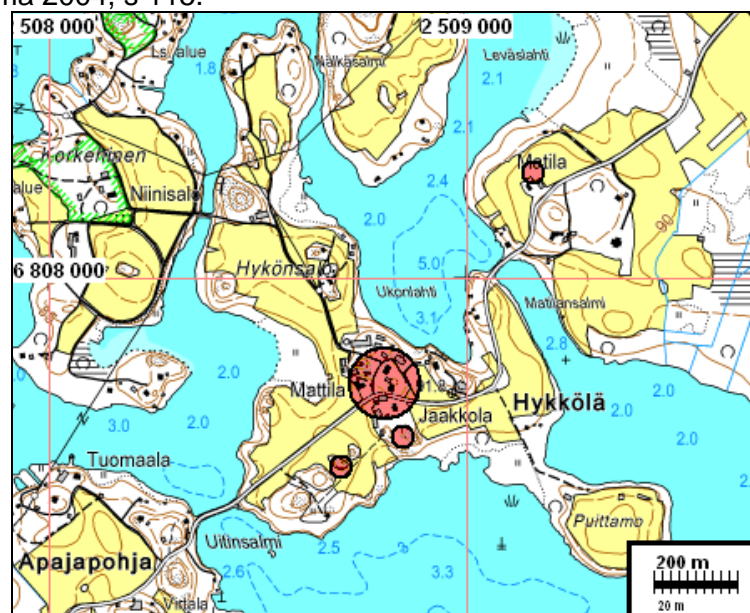
### KANGASALA HYKÖNSALON KYLÄTONTTI

Rauh.lk: 3  
 Ajoitus: historiallinen  
 Laji: asuinpaikka / kylätontti

Kartta: x: 6807 74      y: 2508 79  
 p: 6811 02      i: 3348 42

Sijainti: Paikka sijaitsee Kangasalan kirkosta 10,7 km etelään.

Huomiot: 1600 luvulla kylässä on ollut kolme taloa, jotka edelleenkin muodostavat ryhmäkylän entisillä paikoillaan Mattilan, Jaakkolan ja Heikkilän tilakeskusten alueella. Mielinkiintoiseksi alueen tekee rautakautiset kalmistot Jaakkola A ja B aivan kylätontin liepeillä, sekä Matilan kalmisto salmen toisella puolella. En tarkastanut aluetta maastossa tarkemmin. Lähde: Kangasalan maaseutualueiden kulttuuriympäristö-ohjelma 2004, s 115.





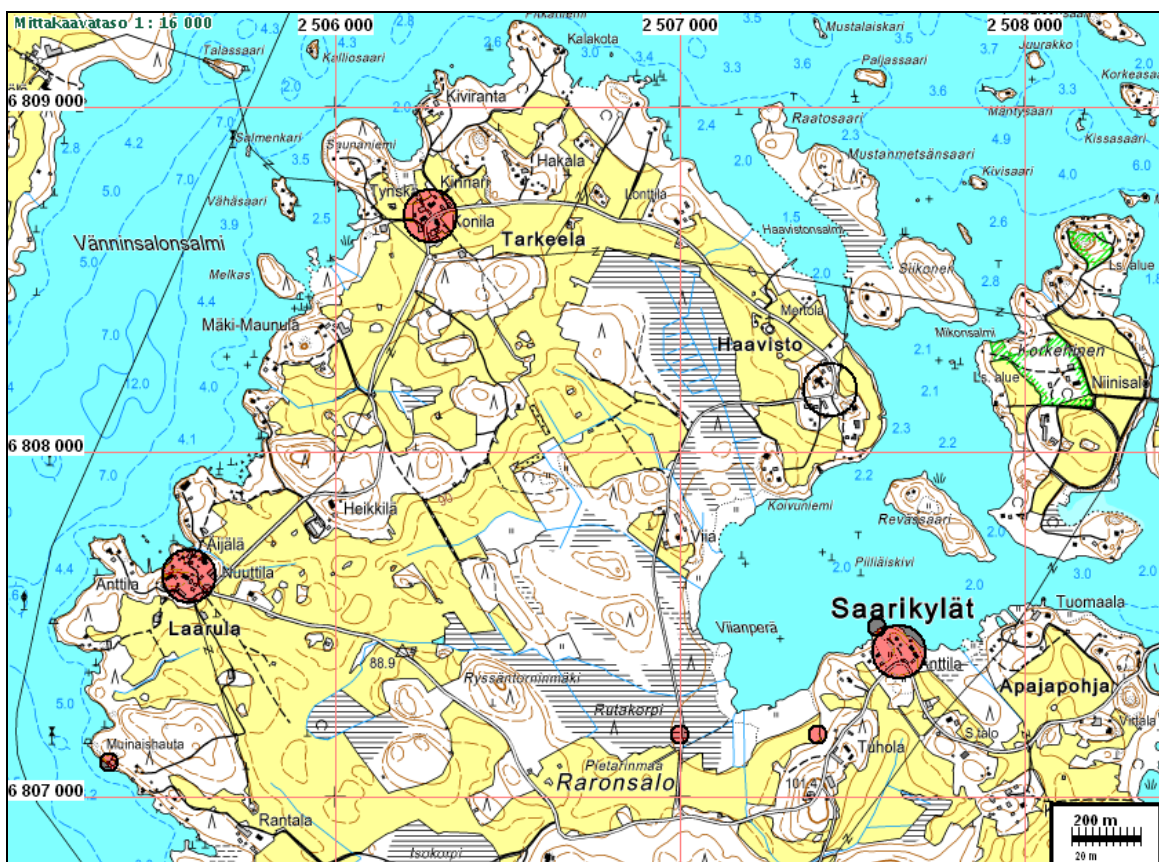
### KANGASALA APAJAPOHJAN KYLÄTONTTI

Rauh.lk: 3  
Ajoitus: historiallinen  
Laji: asuinpaikka / kylätontti

Kartta: x: 6807 41      y: 2507 62  
p: 6810 74      i: 3347 24

Sijainti: Paikka sijaitsee Kangasalan kirkosta 10,6 km etelään.

Huomiot: Apajapohjan kylässä on ollut 1540 maakirjan mukaan neljä taloa. Kylätontti on ollut ryhmäkylänä isojaon täydennykseen v. 1895 saakka, nykyisen Anttilan tilakeskuksen alueella. En tarkastanut aluetta maastossa tarkemmin. Lähde: Kangasalan maaseutualueiden kulttuuriympäristöohjelma 2004, s 115.



### KANGASALA LAARULAN KYLÄTONTTI

Rauh.lk: 3  
Ajoitus: historiallinen  
Laji: asuinpaikka / kylätontti

Kartta: x: 6807 63      y: 2505 57  
p: 6811 06      i: 3345 20

Sijainti: Paikka sijaitsee Kangasalan kirkosta 9,8 km etelään.

Huomiot: Maakirjan 1540 mukaan kylässä oli kuusi taloa. Kylätontti on edelleen ryhmäkylänä Äijälän, Nuuttilan ja Anttilan tilakeskusten alueella. En tarkastanut aluetta maastossa tarkemmin. Lähde: Kangasalan maaseutualueiden kulttuuriympäristöohjelma 2004, s 118.

### **KANGASALA TARKEELAN KYLÄTONTTI**

Rauh.lk: 3  
 Ajoitus: historiallinen  
 Laji: asuinpaikka / kylätontti

Kartta: x: 6808 67 y: 2506 27  
 p: 6812 06 i: 3345 95

Sijainti: Paikka sijaitsee Kangasalan kirkosta 8,9 km etelään.  
 Huomiot: Vuoden 1540 maakirjassa mainitaan kylässä kolme taloa. Kylätontti on ollut aina 1800-vanhalla paikallaan ja hyvin tiheästi rakennettuna, nykyisten Tynskän, Kinna-  
 rin ja Konilan tilakeskusten kohdalla. En tarkastanut aluetta maastossa tarkem-  
 min. Lähde: Kangasalan maaseutualueiden kulttuuriympäristöohjelma 2004, s  
 118.

### **KANGASALA OHTOLAN KYLÄTONTTI**

Rauh.lk: 3  
 Ajoitus: historiallinen  
 Laji: asuinpaikka / kylätontti

Kartta: x: 6812 43 y: 2499 84  
 p: 6816 12 i: 3339 69

Sijainti: Paikka sijaitsee Kangasalan kirkosta 6,3 km lounaaseen.  
 Huomiot: Kylässä on ollut 1500-luvulla neljä taloa. Vanha kylätontti on Perttulan, Paukalan  
 ja Mattilan tilakeskuksen alueella. En tarkastanut aluetta maastossa tarkemmin.  
 Lähde: Kangasalan maaseutualueiden kulttuuriympäristöohjelma 2004, s 139.

### **KANGASALA KURUN KYLÄTONTTI**

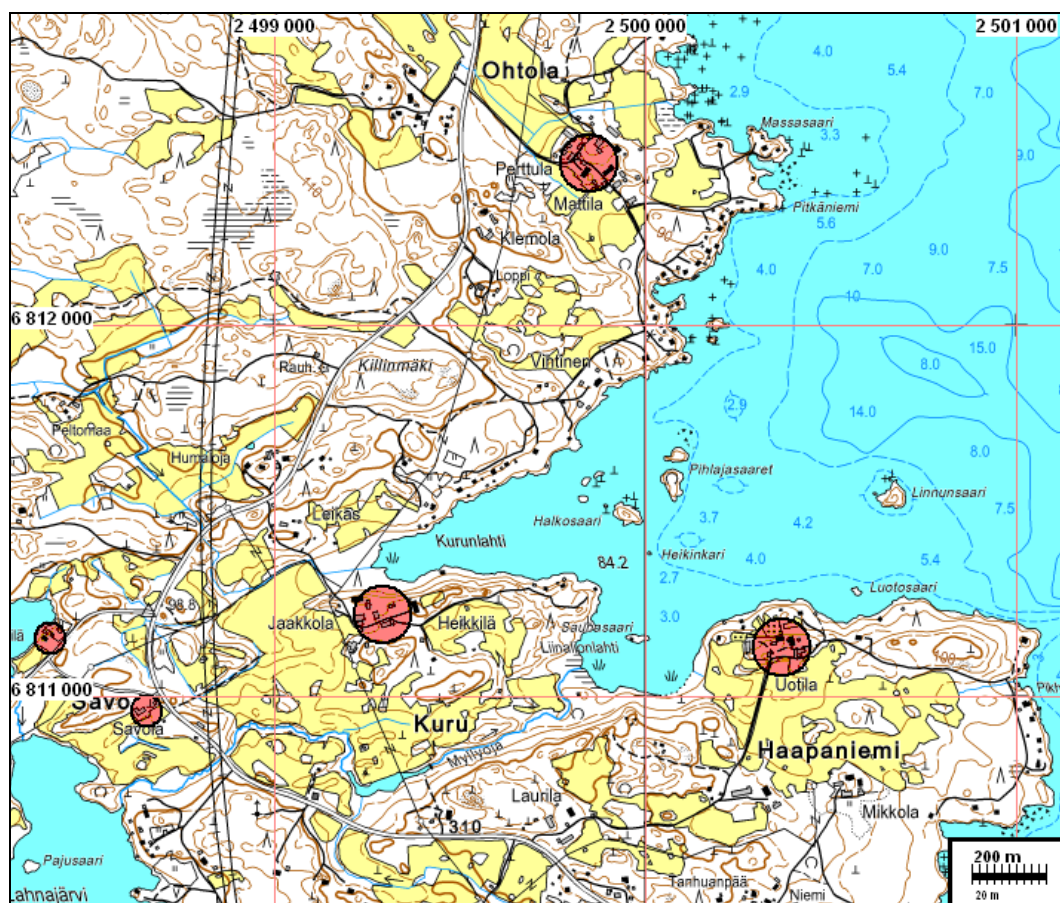
Rauh.lk: 3  
 Ajoitus: historiallinen  
 Laji: asuinpaikka / kylätontti

Kartta: x: 6811 22 y: 2499 28  
 p: 6814 93 i: 3339 08

Sijainti: Paikka sijaitsee Kangasalan kirkosta 7,6 km lounaaseen.



Huomiot: Vuoden 1540 maakirjassa mainitaan kaksi taloa. Kylätontti on nykyisten Jaakolan ja Heikkilän tilakeskusten alueella. En tarkastanut aluetta maastossa tarkemmin.  
Lähde: Kangasalan maaseutualueiden kulttuuriympäristöohjelma 2004, s 141.



Ote kuninkaankartasta 261, 1700-luvun lopulta. Kylät vahvistettu punaisella.



## KANGASALA HAAPANIEMEN KYLÄTONTTI

Rauh.lk: 3  
 Ajoitus: historiallinen  
 Laji: asuinpaikka / kylätontti

Kartta: x: 6811 14      y: 2500 36  
           p: 6814 80      i: 3340 16

Sijainti: Paikka sijaitsee Kangasalan kirkosta 7,1 km lounaaseen.  
 Huomiot: Vuoden 1540 maakirjassa mainitaan kolme taloa ja 1740 maakirjakartassa neljä. Kylätontti on nykyisen Uotilan tilakeskuksen alueella. Lähde: Kangasalan maaseutualueiden kulttuuriympäristöohjelma 2004, s 118.

